

Närpiö 2020

**Bredåsenin tuulivoimahankkeen
arkeologinen inventointi**



Jaana Itäpalo ja Hans-Peter Schulz 18.1.2021



KESKI-POHJANMAAN ARKEOLOGIAPALVELU



Tiivistelmä

Keski-Pohjanmaan Arkeologiapalvelu suoritti arkeologisen inventoinnin Närpiön Bredåsenin tuulivoimapuiston suunnittelualueella ja sen itäpuolella puistoon liittyvillä kolmella vaihtoehtoisella sähkönsiirtolinjauksella. Tuulivoimapuiston selvitysalue sijaitsee n. 9 km Närpiön keskustasta itään. Työn suorittivat FM Jaana Itäpalo ja MA/FM Hans-Peter Schulz 2.11.-6.11.2020 yhteensä 9 kenttätyöpäivän aikana. Tuulivoimapuiston selvitysalueen pinta-ala on n. 4400 hehtaaria, sähkönsiirtolinjauksien pituus on n. 12 km. Työn tilaajat ovat Närpes Vindkraft Ab Oy (Fortum) ja Ramboll Finland Oy.

Ennen inventointia kohdealueelta tunnettiin kaksi kiinteää muinaisjäännettä: **Mattberget**, johon kuului kaksi jatulintarhaa, rajakarsikko ja kivikompassi (mj-tunnus 545010023) sekä **Svinberget** pronssikautinen hautaröykkiö (mj-tunnus 545010050), lisäksi tunnettiin yksi muu kulttuuriperintökohde, **Karvamossen** kiviaitus (mj-tunnus 545010049).

Tuulivoimapuiston selvitysalueelta löytyi kaksi uutta muinaisjäännettä: 5. **Matåsberget**, uuni, nk. ryssänuuni ja 6. **Orrmossen**, tervahauta sekä kaksi muuta kulttuuriperintökohdetta: 9. **Karvamossen 2**, 1800-luvun rakennuksen perustus ja 10. **Mattberget E**, metsäkämpän perustus. Sähkönsiirtolinjausten läheisyydestä paikannettiin yksi muinaisjäännetös: 7. **Perä-Rääsy**, jossa on kolme tervahautaa. Lisäksi inventoinnissa huomioitiin joitakin moderneja kohteita, mm. Goljatbergetiltä kolmiomittaustornin jäännökset. Mattbergetin eri tyyppin muinaisjäänneksille tehtiin omat kohdekortit. Karvamossenin kiviaitus todettiin lähes kokonaan tuhoutuneeksi.

Inventoinnin pohjana olleen sijoitussuunnitelman toteutuessa hankkeella voisi olla vaikutusta seuraaviin kohteisiin:

7. **Perä-Rääsy**, 3 tervahautaa, tervahaudat sijaitsevat sähkönsiirtolinjauksista n. 15-40 metrin etäisyydellä
8. **Svinberget**, hautaröykkiö, suunniteltu voimalapaikka sijaitsee n. 150 m kaakkoon
9. **Karvamossen 2**, talon perustus, suunniteltu uusi tielinjaus kulkee n. 20 metrin etäisyydellä
10. **Mattberget E**, kämpän perustus, suunniteltu voimalapaikka sijaitsee n. 70 koilliseen.

Muista kohteista voimalapaikat sijaitsevat vähintään 300 metrin etäisyydellä ja tie- sekä kaapelilinjat 60 metrin etäisyydellä.

Sisällysluettelo

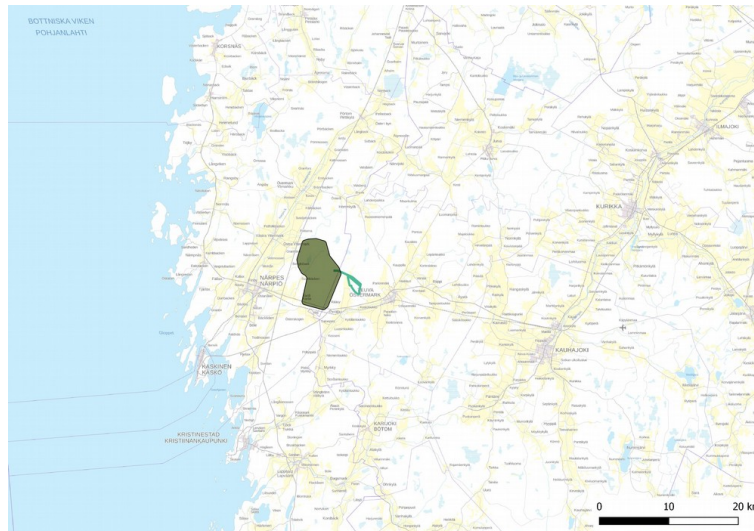
	S.
1. Perustiedot.....	3
2. Lähtökohdat ja menetelmät.....	3
2.1 Tutkimushistoria.....	3
2.2 Menetelmä.....	5
3. Maisema, topografia ja geologia.....	5
4. Alueen maankäytön historiaa	14
5. Tulokset.....	19
6. Yleiskartta.....	20
7. Kohdeluettelo.....	21
8. Kohdetiedot.....	22
9. Aineistoluettelo.....	53

Kansikuva: Dronekuva tuulivoimapuiston suunnittelualueen eteläosasta pohjoiseen.



1. Perustiedot

Selvitysalue:	Bredåsenin tuulivoimapuiston hankealue, n. 4400 ha, sähkönsiirron johtolinjaukset
n.	12 km
Tilaaaja:	Närpes Vindkraft Ab Oy (Fortum) ja Ramboll Finland Oy
Laji:	osainventointi
Kenttätyöaika:	2.11.-6.11.2020 yhteensä 9 kenttätyöpäivää
Karttanumerot:	TM35-lehtijako MML N3421L, N3422L, N3421R (mk 1:20000)
Korkeus:	n. 20 – 90 m mpy
Koordinaattijärjestelmä:	ETRS-TM35 FIN -tasokoordinaatisto
Aiemmat löydöt:	-
Inventointilöydöt:	-
Aiemmat tutkimukset:	1972 Markku Torvinen, inventointi, Mattberget, Bäckåsen 1978 Mirja Miettinen, tarkastus, Karvamossen ja Svinberget 1988 Mirja Miettinen, tarkastus, Orrmossleden S ja Trånberget 2000 Petteri Pietiläinen, tarkastus, Mattberget 2004 Pentti Risla, tarkastus, Bäckåsen 2017 Pentti Risla, tarkastus, Mattberget

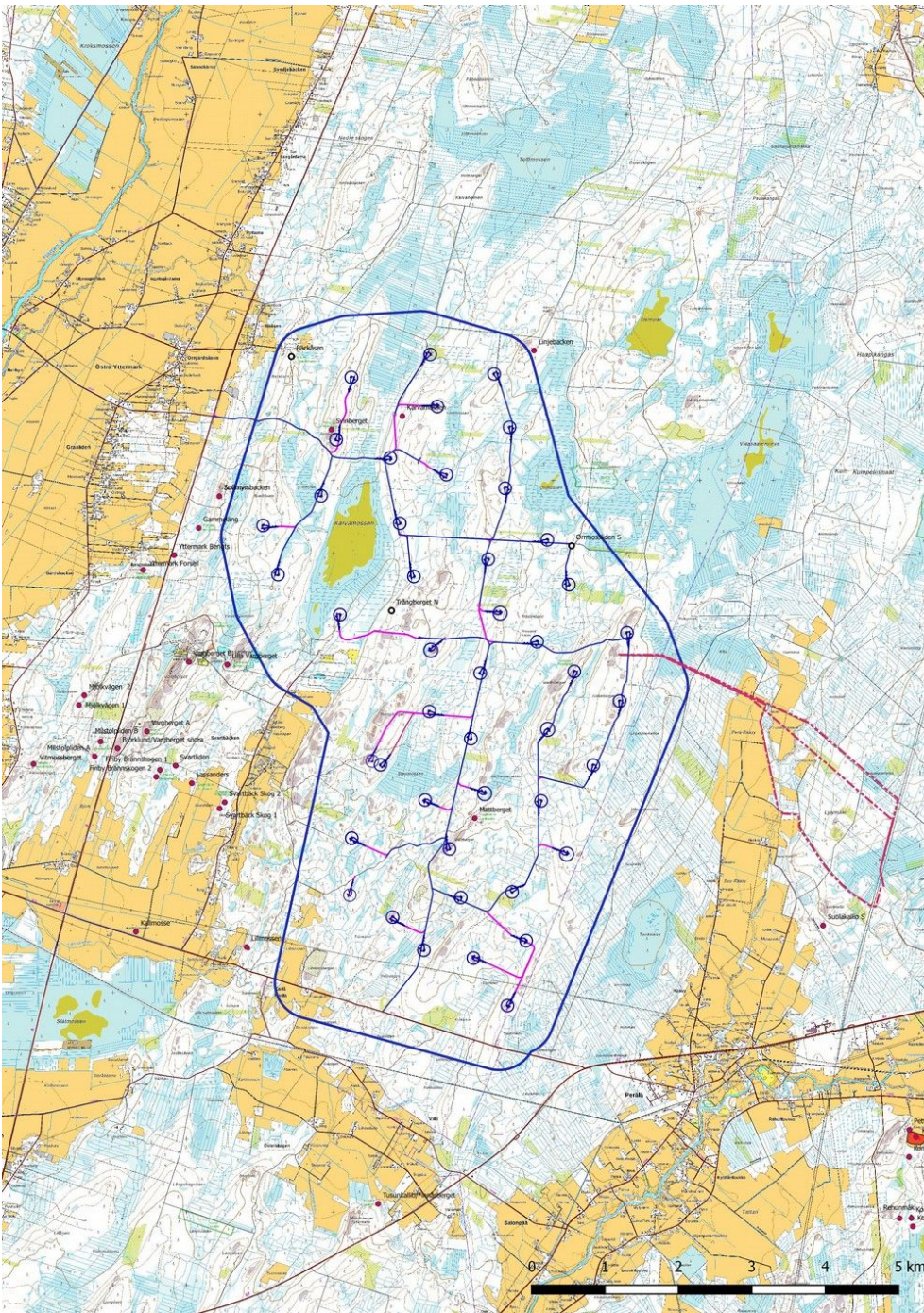


Kohdealueiden yleissijainti. Taustakartta Mml 9/2020

2. Lähtökohdat ja menetelmät

Närpiön keskustasta n. 9 km itään ollaan suunnittelemassa Bredåsenin tuulivoimapuistoa. Alueella suunnitellaan enintään 44 tuulivoimalaa. Hankkeeseen liittyen tehtiin arkeologinen inventointi, johon kuuluivat n. 4400 ha laaja tuulivoimapuiston selvitysalue ja puistoon liittyvän suurjännitejohtolinjauksen kolme vaihtoehtoista linjausta, yhteensä n. 12 km.

Ennen inventointia kohdealueelta tunnettiin kaksi muinaisjännöstä, joista **Mattbergetin** kohteessa on kaksi jatulintarhaa, rajakarsikko ja kompassikivi (mj-tunnus 545010023), kohteessa **Svinberget** (mj-tunnus 545010050) pronssikautiseksi hautaröykkiöksi luokiteltu rakenne, edellisten lisäksi tiedossa oli muu kulttuuri-perintökohde **Karvamossen**, mistä mainitaan kiviaita, todennäköinen viljelysaitaus (mj-tunnus 545010049).



Lähtötilanne ennen vuoden 2020 inventointia: selvitysalue, voimalapaikat, tie- ja sähkökaapelilinjat, puiston ulkopuoliset vaihtoehtoiset sähkönsiirtolinjat katkoviivana. Muinaisjännökset ja muut kulttuuri-perintökohteet punaisina ympyröinä ja alueina (muut kohteet valkoisina ympyröinä), kohdetiedot Museoviraston muinaisjännösrekisterin mukaan. Taustakartta 9/2020 Mml.

2.1 Tutkimushistoria

Närpiön kuntainventoinnista on kulunut aikaa lähes 50 vuotta. Sen jälkeen Museovirasto on tehnyt lähinnä 1980-luvulla osainventointeja, yksittäisten kohteiden tarkastuksia sekä pienehköjä kaivauksia. Eri aikoina Pohjanmaan museon toimesta on tarkastettu useita yksittäisiä kohteita. Lähialueella on inventoitu vuonna 2012-2014 Kalaxin, Pjelaxin ja Svaskullan tuulivoimapaistot sekä tuulivoimahankkeisiin liittyvät voimajohtolinjat Korsnäsin ja Närpiön sekä Kristiinankaupungin ja Närpiön välillä (Keski-Pohjanmaan Arkeologia-



palvelu). Vuonna 2013 inventoitiin n. 15 km Närpiön keskustasta pohjoiseen sijainnut Hedet-Björklidenin tuulivoimapuisto (Mikroliitti Oy).

2.2 Menetelmä

Maastoinventointi perustui alueella ja lähistöllä tehtyjen aiempien arkeologisten selvitysten raporttitietoihin, Museoviraston arkeologisista kohteista ylläpitämään digitaaliseen tietokantaan, maaperäkarttoihin, ortokuvaan, korkeusmalliin, korkeusprofiiliin ja laserkeilausaineistoon.

Kirjallisuuden, isonjaonkarttojen ja netistä löytyvien historiallisten karttojen avulla selvitettiin asutuksen kehitystä ja elinkeinoja myös lähialueilla. Lähihistorian maankäytön vaikutuksia maisemaan ja mahdollisiin arkeologisiin kohteisiin arvioitiin maastohavainnoinnin lisäksi mm. vanhimpien vuosina 1971 laadittujen peruskarttojen avulla.

Kenttätömenetelmät olivat pintahavainnointi, valokuvaaminen, dronekuvaus, kairaus käsikairalla, muutamilla paikoilla pienet lapiopistot ja paikoin poistettiin oletettujen rakenteiden päältä hieman kasvillisuutta. Inventointialue oli laajempi kuin suunniteltu voimaloiden rakentamisalue.

3. Maisema, topografia ja geologia

Tuulivoimapuiston selvitysalue on melkein kokonaan asumaton metsämaastoa, pääpuulajit ovat mänty- ja kuusi, metsät ovat pääosin talousmetsiä. Maaperä on pääosin sekalajitteista, kallioita esiintyy runsaasti, myös korkeita paljaita kallioita, hienolajitteista maaperää esiintyy vain pienellä alueella Karvamossenin eteläpuolella, missä on metsitettyjä peltoja. Karvamossenin lisäksi pohjoisosassa on laajempi Orrmossenin suoalue ja keskivaiheilla vielä Stenmossenin, vain Karvamossenin keskiosa on ojitattamaton.

Alue sijaitsee n. 20-95 m mpy ja sillä esiintyy selvää korkeusvaihtelua; korkeimmat alueet ja suurimmat korkeuserot esiintyvät avokallioilla keski- ja pohjoisosassa, enimmillään korkeuserot ovat niillä n. 10 m / 100 m, alavimmat alueet sijoittuvat lähinnä selvitysalueen reunoille.

Tuulivoimapuiston selvitysalueella ei ole isompia vesistöjä. Karvamossenista etelään Svartbäckenin läpi virtaava puro oli aiemmin vuolaampi, alueella on ollut muutamia muitakin pieniä puroja ja myös joitakin suolampia, jotka ovat ojitusten seurauksena hävinneet. Alueella on tiheä metsätieverkko.

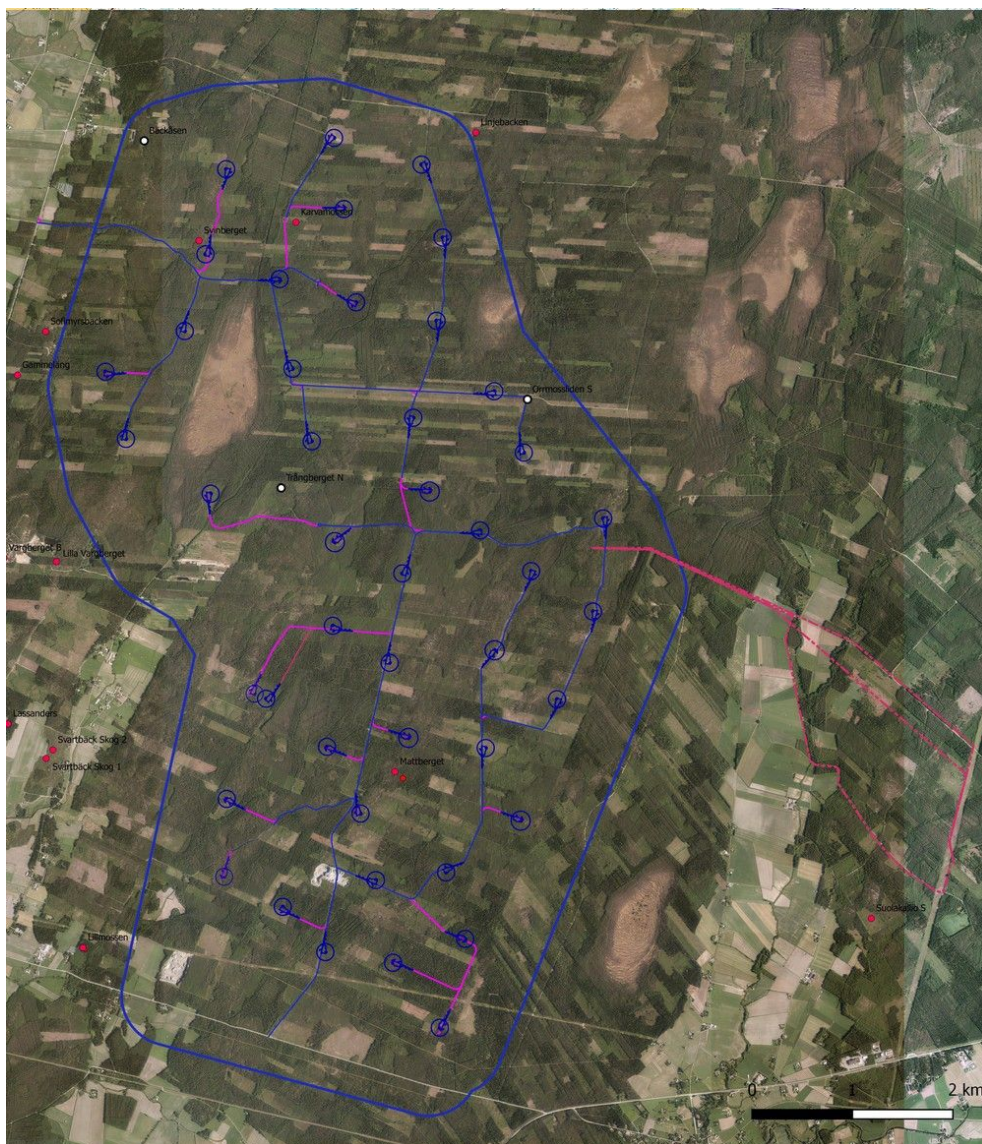


Dronekuvasta näkyvät alueelle ominaiset eri kasvuvaiheissa olevat kasvatusmetsät, kuva tuulivoimapuiston selvitysalueen eteläosasta länteen, korkeus 110 m.

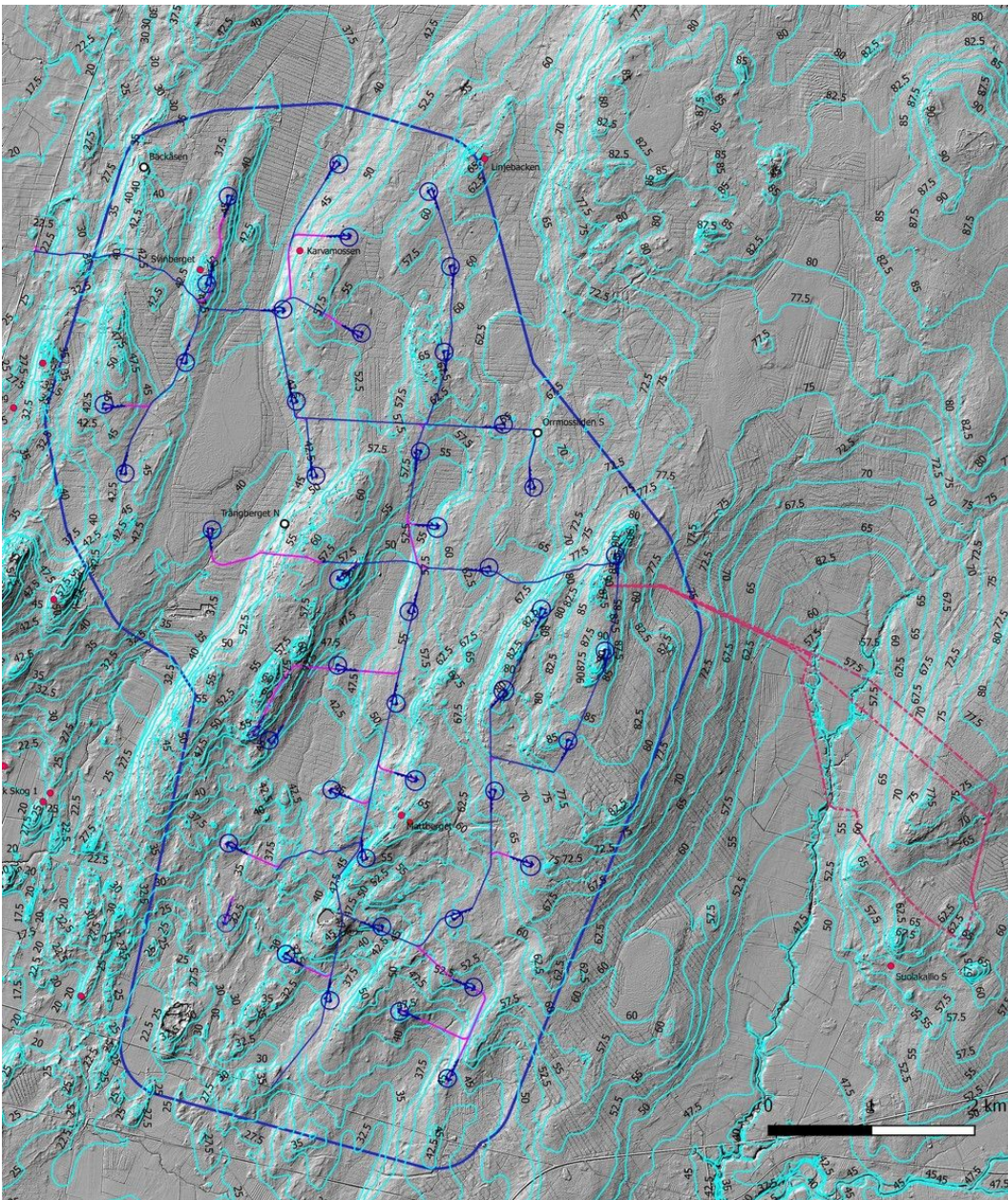


Sähkösiirron linjaukset kulkevat miltei kokonaan Teuvan puolella, pääosin korkeudella 60-75 m mpy. Linjaukset kulkevat osin tasaisten peltoalueiden läpi ja reunoilla, muualla moreenia, turvetta ja kallioista maaperää olevilla loivasti kumpuilevilla tai tasaisilla alueilla. Linjaukset ylittävät useassa kohtaa Rääsynluoman haarat. Rääsyn kyläasutus sijaitsee hieman kauempana linjauksista peltoalueiden reunoilla ja lomassa, luoman varrelle ja sen molemmilla puolilla.

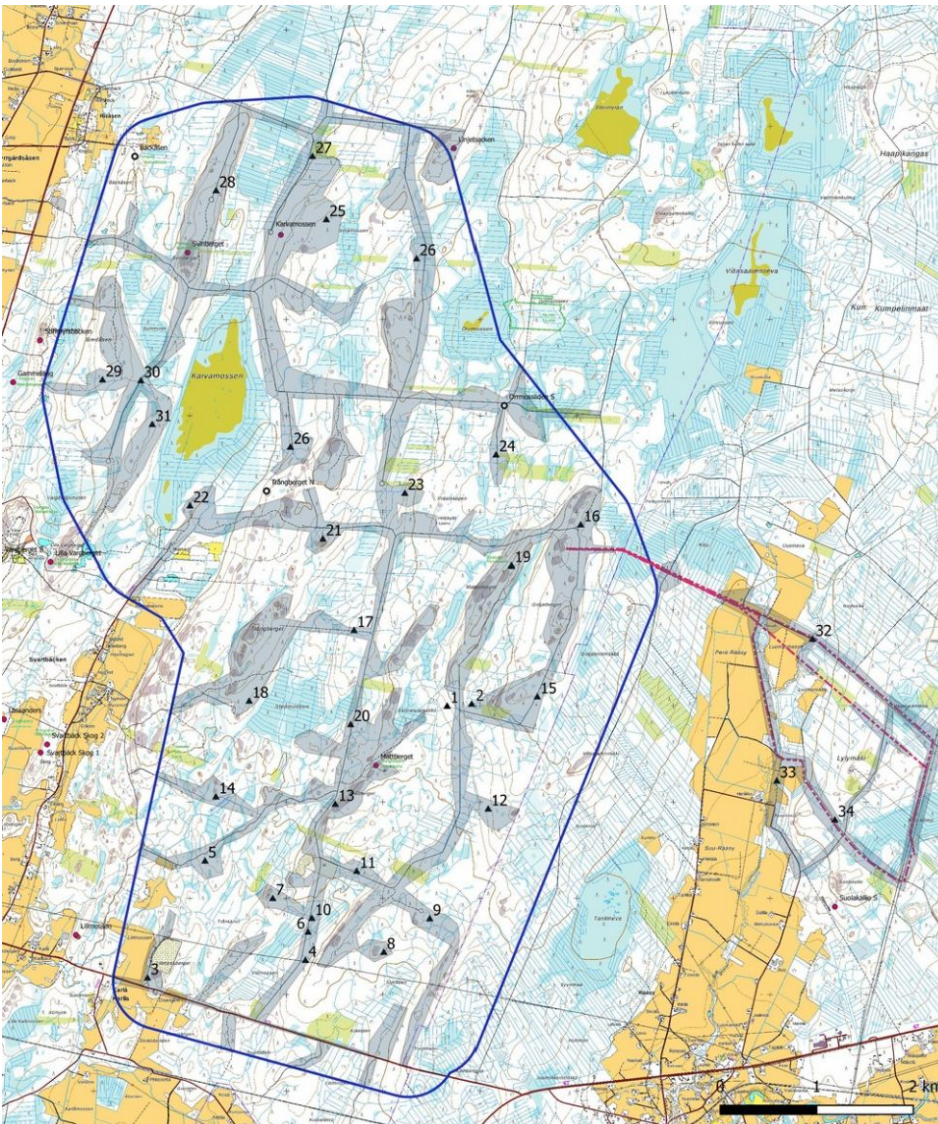
Suunnittelualueista länteen on Närpiönjokilaakson kulttuurimaisema, itään ja etelään Teuvanjokilaakson kulttuurimaisema.



Selvitysalue, voimalapaikat, tie- ja sähkökaapelilinjaukset sekä puiston ulkopuoliset vaihtoehtoiset johtolinjaukset ortokuvalla. Tausta-aineistot Mml 9/2020. Muinaisjäännökset ja muut kulttuuriperintökohteet punaisina ympyröinä ja alueina, muut kohteet valkoisina ympyröinä, tiedot Museoviraston muinaisjäännöskisterin mukaan.



Selvitysalue, voimalapaikat, tie- ja sähkökaapelilinjat sekä puiston ulkopuoliset vaihtoehdot sähkönsiirtolinjat vasten vinovalovarjoste 2 m DEM, korkeuskäyrät turkoosina. Tausta-aineistot Mml 9/2020. Muinaisjäännökset ja muut kulttuuriperintökohteet punaisina ympyröinä ja alueina, muut kohteet valkoisina ympyröinä, tiedot Museoviraston muinaisjäännösrekisterin mukaan.



Inventoidut alueet ja valokuvauspaikat 1-34. Taustakartta Mml 9/2020. Arkeologiset kohteet punaisina ympyröinä ja alueina, valkoiset ympyrät ovat muita kohteita, tiedot Museoviraston muinaisjäännösrekisteriportaalin mukaan.



3. Lillmossen länteen.



4. Voimalinja itään selvitysalueen eteläosassa.



5. Voimalapaikka kaakkoon.



6. Vedenpinta oli korkealla metsäojissa inventoinnin aikana.



7. Voimalapaikka luoteeseen.



8. Voimalapaikka luoteeseen.



9. Voimalapaikka kaakkoon.



10. Kota alueen halki johtavan metsätien varrella.



11. Voimalapaikka pohjoiseen.



12. Voimalapaikka itään.



13. Voimalapaikka Mattbergetillä, kuva itään.



14. Voimalapaikka luoteeseen.



15. Voimalapaikka länteen.



16. Voimalapaikka pohjoiseen.



17. Tielinjaus länteen.



18. Voimalapaikka lounaaseen.



19. Voimalapaikka pohjoiseen.



20. Kämpä.



21. Voimalapaikka lounaaseen.



22. Voimalapaikka koilliseen.



23. Voimalapaikka itään.



24. Voimalapaikka itään.



25. Voimalapaikka koilliseen.



26. Voimalapaikka itään.



27. Voimalapaikka kaakkoon.



28. Voimalapaikka luoteeseen.



29. Voimalapaikka länteen.



30. Suunniteltu uusi tielinja länteen.



31. Metsätie Karvamossenin länsipuolella.



32. Luomanhaaran puro pohjoiseen.



33. Loiva peltorinne Hietikon tilan kohdalla.



34. Sähkönsiirto VE 3, maakaapeli.



4. Alueen maankäytön historiaa

Alueen sijaintikorkeus 20-90 m mpy vastaa aikaa mesoliittisen jakson lopulta rautakauden alkuun n. 7500-2000 vuotta sitten. Varhaisimmassa vaiheessa alue oli miltei kokonaan Ancylusjärven peittämää, vain pieniä kallioluotoja oli kohonnut veden pinnan yläpuolelle. Suurimmaksi osaksi alue on tyypillisen kampakeraamian ajan-myöhäiskivikautisella muinaisrantasolla n. 65-40 m mpy. Maaperästä johtuen kohdealueella ei ole kivikautisen asutuksen keskittymiä; heti tuulivoimapuiston selvitysalueen koillispuolella sijaitsee jaksoon ajoitettu kohde Linjebacken, mistä on löytynyt hiekkakuopan reunalta korkeudelta 65 m mpy liedeksi tulkittu hiili-esiintymä ja kvartseja. Mielenkiintoinen on n. 2 km lounaaseen Finbyn Kallmossenilta vuonna 1935 ojitustöissä löytynyt hylkeen luuranko ja luinen harppuuna. Etäämmältä Teuvanjoen eteläpuolelta n. 5-7 km tuulivoimapuiston selvitysalueesta kaakkoon sijaitsee huomattava määrä kivikautisia kohteita, joista on saatu löytöinä myös Jäkärän keramiikkaa ja kiviesineitä. Varhaismetallikautisia-pronssikautisia röykkiökohteita sijaitsee keskittymänä kohdealueen länsi-lounaispuolella, jakson asuinpaikkoja ei ole toistaiseksi paikannettu. Samoilla alueilla on myös nuoria viljelysröykkiöitä, joita on voitu pitää aiemmin esihistoriallisina hautoina, niidenkin kohdalla voi olla nykyisillä peruskartoilla muinaisjäännösmerkki ja teksti ”muinaishauta”/”forngrav”. Kohdealueelta tunnetaan Svinbergetin pronssikautiseksi haudaksi luokiteltu kohde.

Tuulivoimapuiston selvitysalue on ollut historiallisella ajalla miltei kokonaan asumaton. 1860-luvulla valmistuneesta Kalmbergin kartastosta löytyy kuitenkin merkintä asutuksesta Karvamossenin koillispuolelta, jonka voi arvioida olleen pysyväisluonteista. Karvamossenin halki johti myös kulkutie, mahdollisesti se oli osin kapulatietä – tällä kohdalla kulkee nykyinen metsätie. Svartbäckeniin hankealueen tuntumaan on merkitty 1840-60-luvun kartoille kaksi taloa ja Svartbäckeniin varrelle kaksi vesimyllyä, joista toiseen liittyi saha. Pitäjänkartalle on merkitty Karvamossenin kaakkoislaidalle puro ja sen ympäristöön luonnonniittyä. Myös Stenmossen ja Åmossen on merkitty suureksi osaksi luonnonniityiksi samoin kuin osa nykyisistä peltoalueista Karilassa. Myöhemmässä maankäytössä korostuu puutavaran hankinta, vanhoille peruskartoille onkin merkitty useita kämppiä, niistä monen paikalla on nykyään vapaa-ajan käytössä olevat kämpät. Tervahautoja ei ole merkitty peruskartoille, mahdollisesti puuvarat eivät tällä alueella enää riittäneet tervapoltoon.

Länsipuolella Närpiössä kulkee kaksi merkittävää tielinjausta: jo 1600-luvulla rannikkokylä seurailevasta rat-supolusta kehittynyt Pohjanmaan rantatie ja myöhäisempi 1760-1770-luvulla rakennettu Adolf Fredrikin postitie, josta on säilynyt n. 30 km suoraa tieosuutta. Molemmat tiet olivat merkittäviä myös Suomen sodan aikana. Nykyiselle maastokartalle on merkitty Måtasbergetin pohjoispuolelle nk. ryssänuuni. Ryssänuuneja on usein rakennettu Ruotsin ja Venäjän armeijoiden käyttämiin asemapaikkoihin. Kohdealueella ei tiettävästi ole ollut Suomen sodan tapahtumia.



Närpiön seutua vuoden 1680 Claes Claessonin piirtämällä kartalla, missä kuvattuna Teuvan- ja Närpiönjoki laaksojen asutusta. Kartan vasemmassa alareunassa ”Stoor Måsen” on nykyinen Slätmossen. Kohdealue on merkitty metsämaaksi. Kartta: Vanha kartta: <http://urn.fi/URN:NBN:fi:juu-200910284291>

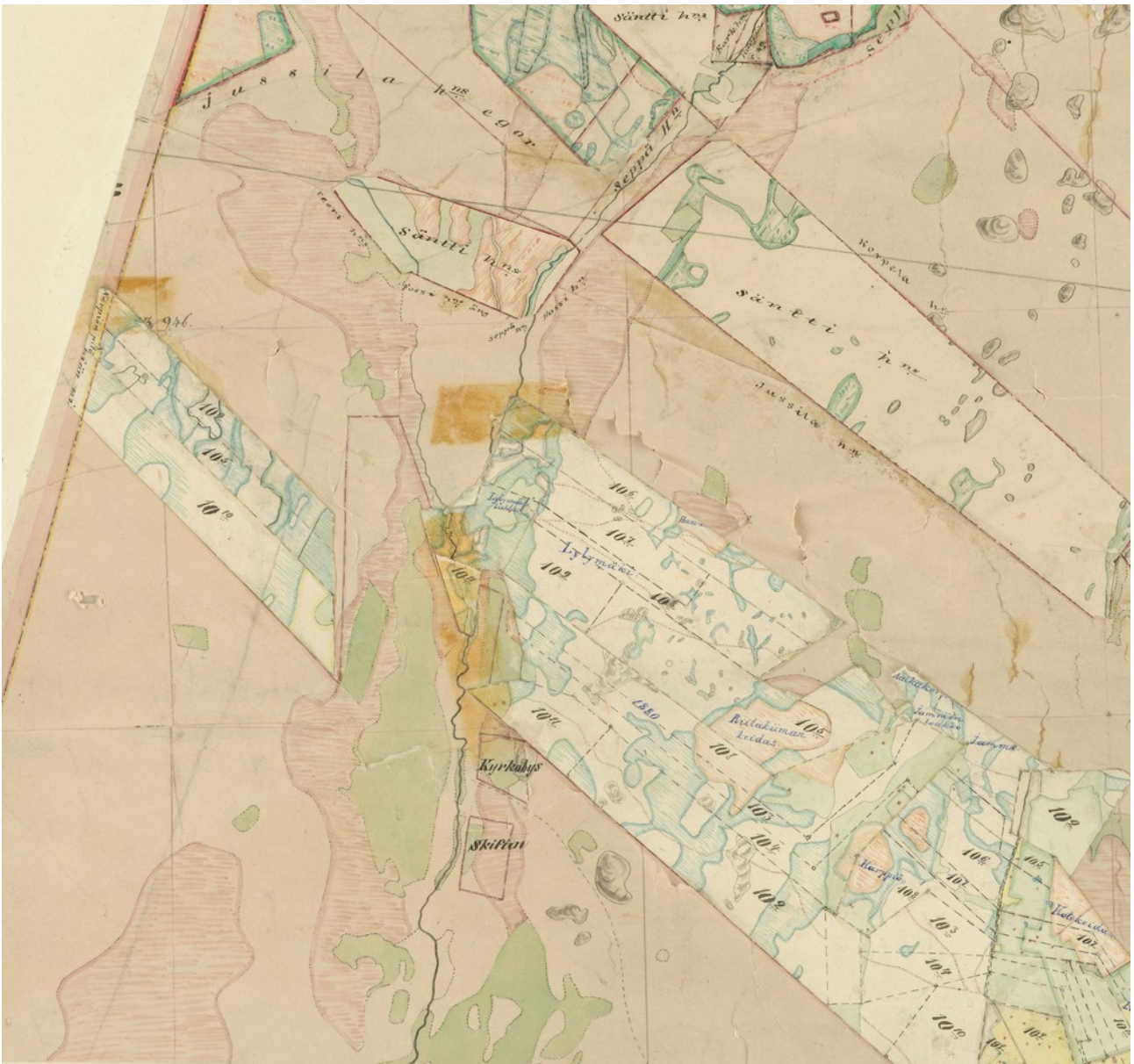


Alueelta tunnetaan Mattbergetin kohteesta kaksi jatulintarhaa ja niistä toisen vierestä rajakarsikko. Kohteet sijaitsevat vanhan kylärajan tuntumassa, joten nämä jatulintarhat ehkä liittyvät alueiden nautinta- ja omistusoikeuksien vahvistamiseen.

Sähkönsiirron linjausten läheisyyteen on merkitty nykyisille peruskartoille kaksi tervahautaa ja vanhoille peruskartoille Rääsyyn useita kämppiä, jotka voivat liittyä soiden pelloiksi raivaamiseen, metsätöihin ja uittoihin.



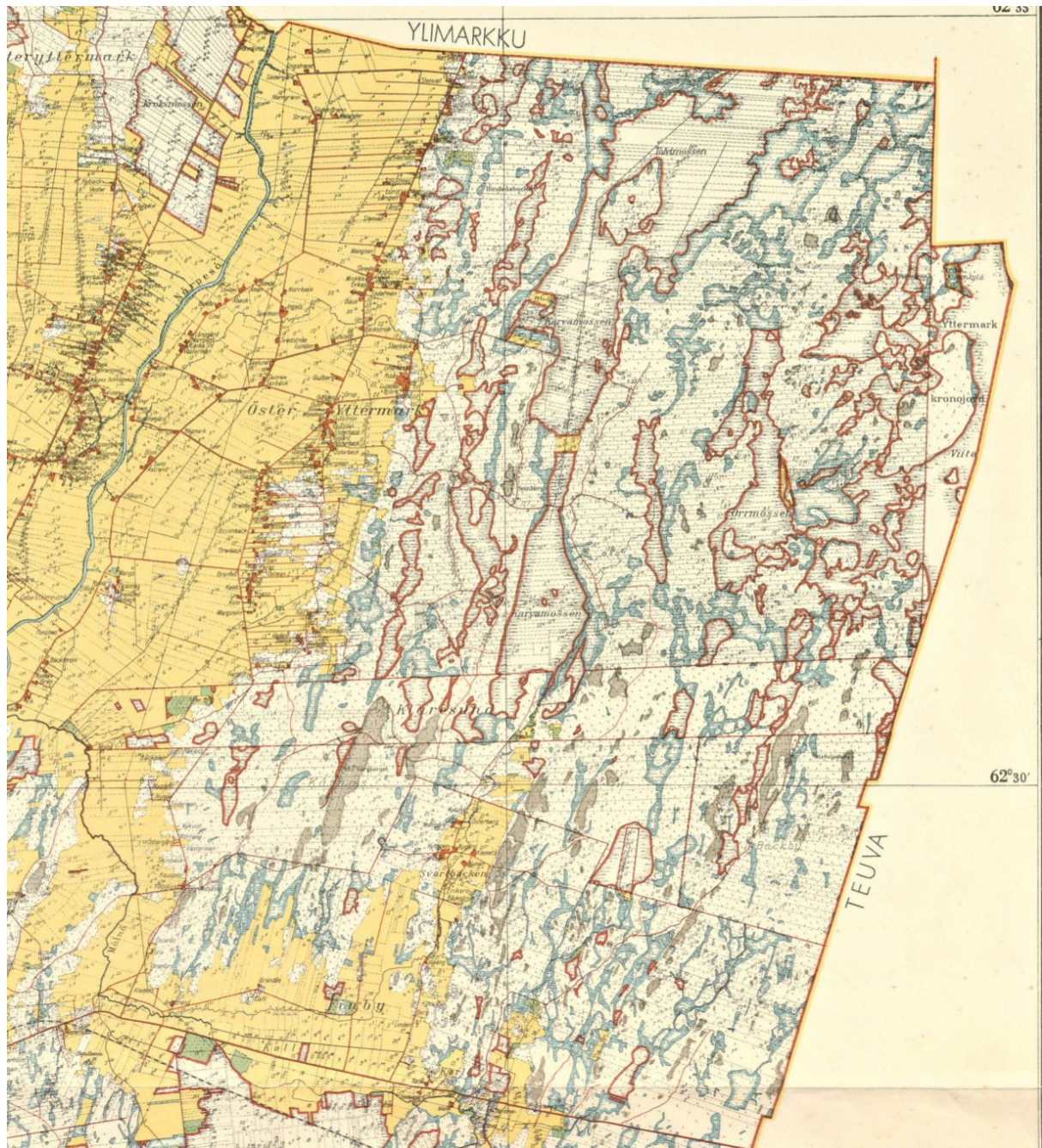
Ote 1800-puolivälissä laadituista pitäjänkartoista. Kartat: Arkistolaitos, <http://digi.narc.fi/digi/view.ka?kuid=551615> ja <http://digi.narc.fi/digi/view.ka?kuid=332949>



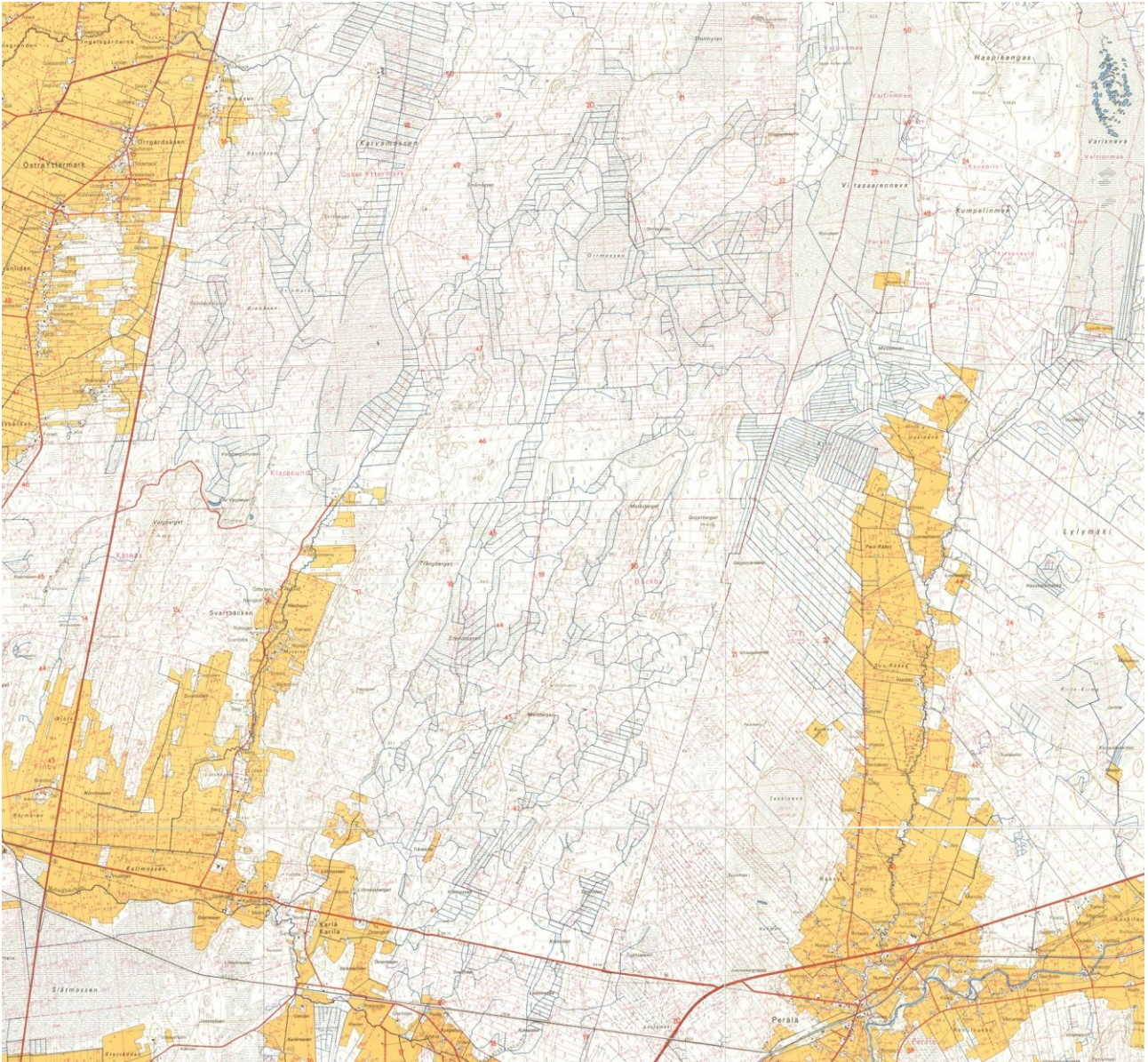
Ote 1840-luvun pitäjänkartasta. Kartan keskellä Suur-Rääsyn ja Perä-Rääsyn halki virtaava Rääsynluoma, sen varrelle on merkitty niittyjä ja joitakin latoja, <http://digi.narc.fi/digi/view.ka?kuid=208004>



Ote 1860-luvun Kalmbbergin kartastosta. Kohdealueelle on merkitty asutus nykyisen Karvamossenin ja Orrmossenin väliin. Lähin kyläasutus oli länsipuolella Östra Yttermarkissa, myös Svartbäckenissä oli jo muutamia taloja, Svartbäckenin varrelle on merkitty myös saha, kaksi vesimyllyä ja kaksi tuulimyllyä. Teuvan puolella Perälän pohjoispuolella Perä-Rääsyn ja Suur-Rääsyn seutu oli ilmeisesti vielä asumaton. Karta: Vanha kartta, <http://urn.fi/URN:NBN:fi:juu-2007863>.



Ote vuosina 1933-1938 mitatusta ja vuonna 1944 valmistuneesta pitäjänkartasta. Kartta: Maanmittauslaitoksen arkisto.



Kohde- ja lähialuetta vuoden 1971 peruskartoilla, joista käy mm. selville, että virrat ovat osin hävinneet ja maastonimet jonkin verran muuttuneet. Maanmittauslaitos, <http://vanhatpainetutkartat.maanmittauslaitos.fi/>.

5. Tulokset

Tuulivoimapuiston selvitysalueelta löytyi kaksi uutta muinaisjäännöstä: 5. **Matåsberget**, uuni, nk. ryssänuuni ja 6. **Orrmossen**, tervahauta sekä kaksi muuta kulttuuriperintökohdetta: 9. **Karvamossen 2**, 1800-luvun rakennuksen perustus ja 10. **Mattberget E**, metsäkämpän perustus, jonka voi nuoren ikänsä perusteella luokitella myös muuksi kohteeksi. Voimajohtolinjausten läheisyydestä paikannettiin yksi muinaisjäännös: 7. **Perä-Rääsy**, missä on kolme tervahautaa. Lisäksi inventoinnissa huomioitiin joitakin moderneja kohteita.

Inventoinnin pohjana olleen sijoitussuunnitelman toteutuessa hankkeella voisi olla vaikutusta kohteisiin 1. **Karvamossen 2**, 7. **Perä-Rääsy**, 8. **Svinberget** ja 10. **Mattberget E**.

18.1.2021

Jaana Itäpalo

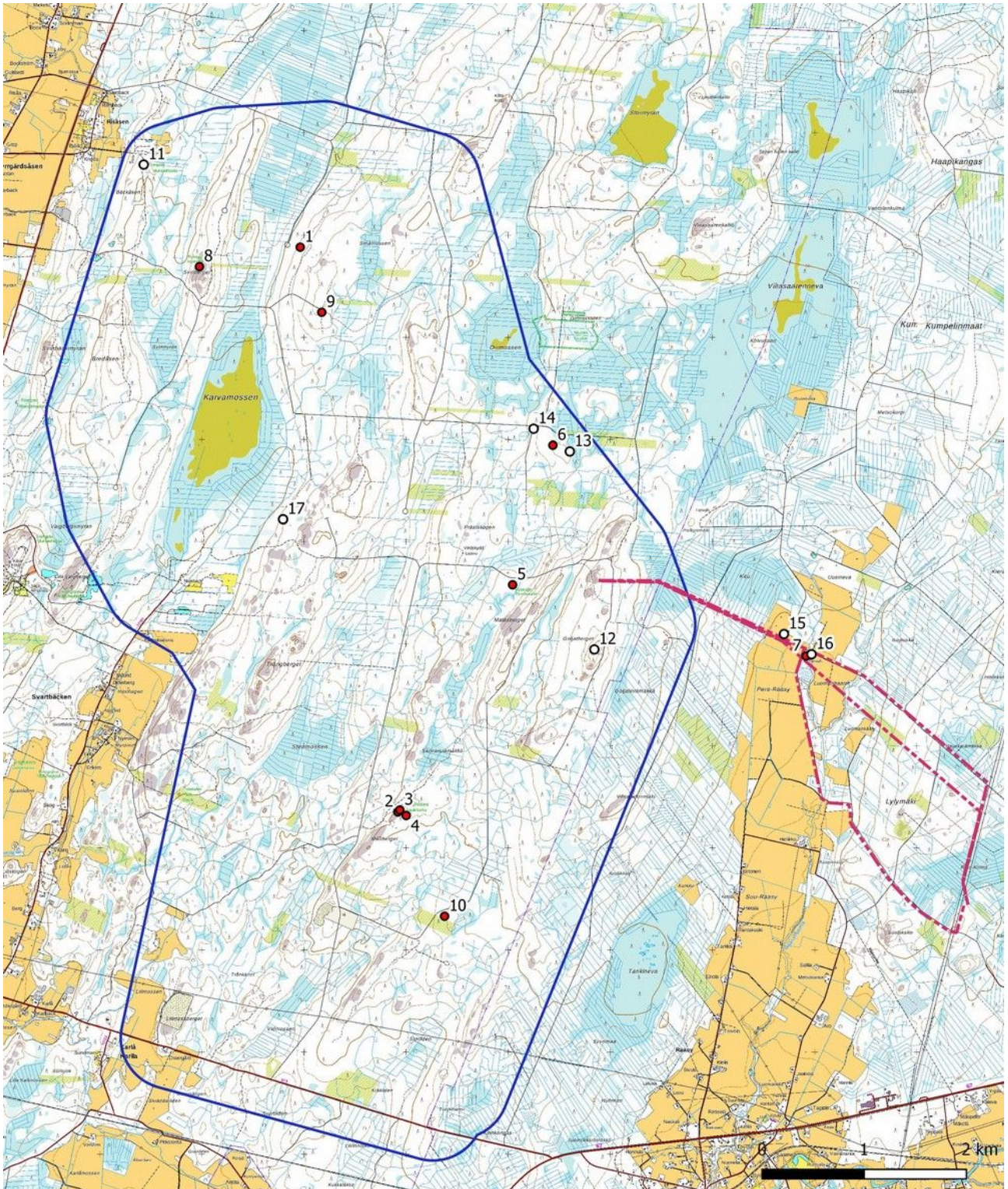
Jaana Itäpalo

Hans-Peter Schulz

Hans-Peter Schulz



6. Yleiskartta



Selvitysalueilla sijaitsevat muinaisjännökset ja muut arkeologiset kulttuuriperintökohteet nrot 1-10 merkitty punaisilla ympyröillä, muut kohteet 11-17 valkoisilla ympyröillä.



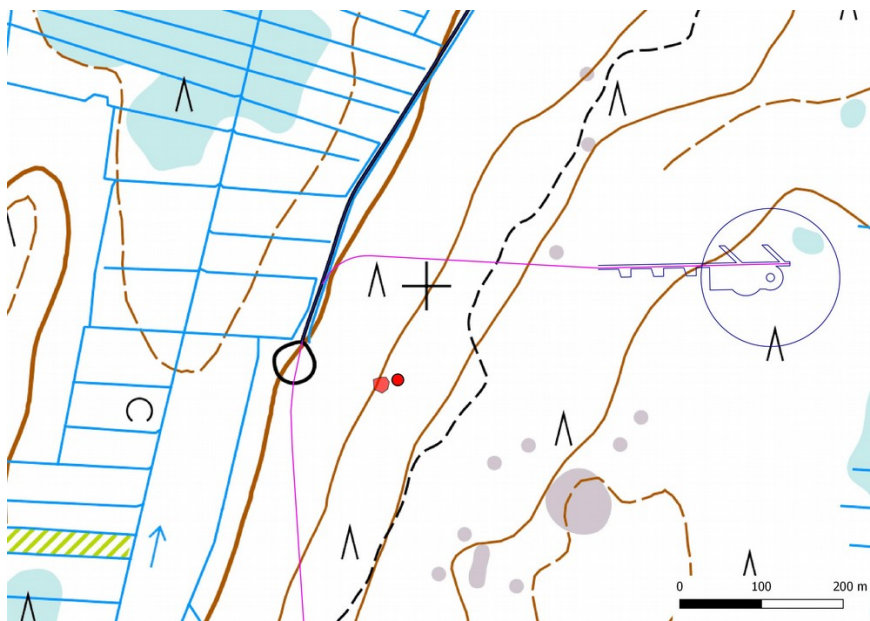
7. Kohdeluettelo

Kohde	sivu	tyyppi/ tyypin tarkenne	ajoitus	lkm.	status
1. Karvamossen	22	Kivirakenteet/kiviaidat	historiallinen	1	MJ
2. Mattberget	24	Kultti- ja tarinapaikat/jatulintarhat	historiallinen	2	MJ
3. Mattberget 2	27	Kivirakenteet/kivikompassit	historiallinen	1	MJ
4. Mattberget 3	28	Merkkipuut/rajakarsikot	historiallinen	1	MJ
5. Matåsberget	30	Uunit/ nk. ryssänuunit	historiallinen	1	MJ
6. Orrmossen	32	Työ- ja valmistuspaikat/tervahaudat	historiallinen	1	MJ
7. Perä-Rääsy	34	Työ- ja valmistuspaikat/tervahaudat	historiallinen	3	MJ
8. Svinberget	35	Hautapaikat/hautaröykkiöt	pronssikautinen	1	MJ
9. Karvamossen 2	37	Asuinpaikat/rakennusten perustukset	Uusin aika	1	K
10. Mattberget E	40	Asuinpaikat/rakennusten perustukset	Moderni/uusin aika	1	K/m
11. Bäckåsen	42	Kivirakenteet/latomukset	moderni		m
12. Goljatberget	43	Työ- ja valmistuspaikat/kolmiomittaustornit	moderni	1	m
13. Orrmossen 2	45	Asuinpaikat/metsäkämpät	moderni	1	m
14. Orrmossliden S	47	Hakkaukset	moderni	1	m
15. Perä-Rääsy 2	48	Asuinpaikat	moderni	1	m
16. Perä-Rääsy 3	50	Asuinpaikat/kämpät	moderni	1	m
17. Trånberget	52	Luonnonmuodostuma	-	1	m



8. Kohdetiedot

1. Karvamossen			
Rekisteritiedot		Paikkatiedot	
Mj-rekisteri	545010049	TM35-lehtijako	N3422L
Laji	Kiinteä muinaisjäänös	Vanha yleislehtijako	124108
Tyyppi	Kivirakenteet	Koordinaatit ETRS-TM35FIN	P: 6945884 I: 217964
Tyyppin tarkenne	Kiviaidat	N2000	Z 45 m
Ajoitus	Historiallinen/uusin aika	Koordinaattiselite	kiviröykkiö
Aiemmat tutkimukset	1978 Mirja Miettinen, tarkastus	Inventointimenetelmät	Pintahavainnointi, kairaus
Aiemmat löydöt	-	Inventointilöydöt	-
Kuvaus:			
<p>1978: Kiviaitausta sijaitsee valtatie 8:n itäpuolella olevan pitkänomaisen Karvamossenin suoalueen kaakkoispuolella metsämaalla. Paikalla on kivistä ladottu aitaus, jonka koko on 8-10x28 metriä. Kivimuurin leveys on 1,5-1,8 metriä ja korkeus 50-70 cm välillä. Alueella on turpeen ja sammaleen alla hyvää multamaata, aitauksen sisäosaa on ilmeisesti raihattu. Rakennelma liittyyne verrattain myöhäisen viljelyyn aikana, jolloin karja laidunsi metsissä ja pienet viljelyalat olivat aidattuja. Paikkaan ei liity säilynyttä perimätietoa Hembygdsföreningin mukaan.</p> <p>2020: Paikka on länteen laskeva kivikkoinen rinne, puusto on nuorta mänty-kuusimetsää, pohjoispuolella kasvaa hakuiden jäljiltä tiheää taimikkoa. Aiemman kuvauksen mukaista kiviaitausta ei voitu havaita. Lidar-aineistossa ei erotu aitaukseen viittaavia kuvioita. Paikalla on yksi röykkiömäinen muodostelma, joitakin epämääräisiä kivikasoja lähinnä itäpuolella metsätien reunamilla, jotka ovat voineet syntyä, kun metsätie on tehty. Maanpinta on kivisestä maaperästä johtuen epätasaista, viljelmäksi sopivaa tasaisempaa kohtaa ei alueelta löytynyt. On mahdollista, että kiviaitausta on hävinnyt metsätöissä jossakin vaiheessa. Vuonna 1933-1938 mitatulle peruskartalle on merkitty n. 100 metrin etäisyydelle länsipuolelle suoviljelys, mikä voi viitata alueen vanhempaan viljelyperinteeseen.</p>			
Vaikutusten arvio:	Tuulivoimalan paikka sijaitsee n. 480 m koilliseen ja uusi tielinja kulkee n. 130-150 metrin etäisyydellä pohjois- ja länsipuolella. Sijoitussuunnitelmien toteutuksella ei olisi vaikutusta kohteeseen.		



Rekisteriportaalin rajaus punaisena, havaittu röykkiömäinen muodostelma punaisena ympyränä. Lähin tuulivoimalan paikka koillispuolella, uusi tielinja pohjois- ja länsipuolella.



Paikalla olleeseen kiviataan liittyvä jäännös on mahdollisesti n. 2 m halkaisijaltaan oleva epämääräinen röykkiö.



Ote v. 1933-38 mitatusta pitäjänkartasta, johon on merkitty suoviljelys n. 100 m kohteesta länteen.

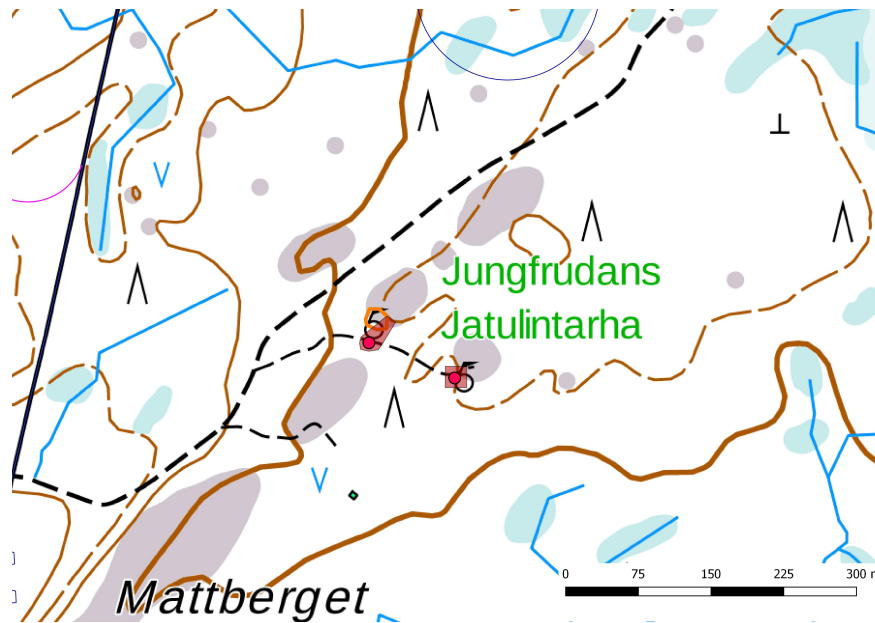


2. Mattberget

Rekisteritiedot		Paikkatiedot	
Mj-rekisteri	545010023	TM35-lehtijako	N3421L
Laji	Kiinteä muinaisjäänös	Vanha yleislehtijako	124108
Tyyppi	Kultti- ja tarinapaikat	Koordinaatit ETRS-TM35FIN	P: 6940351 I: 218920 P: 6940315 I: 219009
Tyyppin tarkenne	Jatulintarhat	N2000	Z 60-62,50 m
Ajoitus	Historiallinen	Koordinaattiselite	Läntisempi jatulintarha
Aiemmat tutkimukset	1972 Markku Torvinen, inventointi 2000 Petteri Pietiläinen, inventointi 2017 Pentti Risla, tarkastus	Inventointimenetelmät	Pintahavainnointi
Aiemmat löydöt	-	Inventointilöydöt	-
Kuvaus:			
<p>Rekisteriportaali: Kohde sijaitsee Mattbergetillä, metsätien ja metsästystuvulle vievän tien itäpuolella kalliolla. Jatulintarha on aivan metsätien vieressä ja ilmeisesti tien vuoksi pääosaksi tuhoutunut. Mahdollisesti tarhassa on ollut 7-8 kivikehää, nykyisin se on hajallaan. Tarhan lähellä, noin 16 metriä siitä on pieni hajoitettu röykkiö kalliolla, koko noin 2,5x2 m. 12.5.2017 todettu, että röykkiönä pidetty kiviasetelma on kompassiruuu.</p> <p>Kuvaus: Ilmoitettu toinen labyrintti 19.12.2016, jonka sijainti on ollut merkittynä vuoden 1987 peruskarttaan, mutta ei aiempaan karttaan vuodelta 1971. "Mattberget" (Goliat), en överväxt hel jungfrudans som ligger ca 100 m söder om den söndriga. 12.5.2017 todettu, että labyrintin vieressä sen länsipuolella on mäntykelo, joka on ilmeisesti rajakarsikko. Labyrintin keskuskiven perusteella kyseessä olisi Paulaharjun valokuvaama kohde: Finna.fi, KK3490:724, junffurintansi 1908, kuvaaja Samuli Paulaharju.</p> <p>2020: Kohde oli ennallaan. Jatulintarhat sijaitsevat n. 95 m etäisyydellä toisistaan. Myöskin itäisemmän jatulintarhan alkuperäinen rakenne on osin hajonnut, ladottuja kivikehiä ei voinut selvästi maan pinnalta hahmottaa, tarhaan kuuluneita kiviä on ainakin n. 10 m halkaisijaltaan olevalla alueella. Paikalla on myös n. 4 x 1,5 m kokoinen matala kuopanne, jonka reunamilla on kiviä, kuopan itäreuna on jyrkkä, mikä voi viitata louhintaan, jatulintarhan keskuskivi on kuopanteessa. Kuopan ja kivien pinnalla kasvaa turvetta ja sammalta. Samuli Paulaharjun vuonna 1908 ilmeisesti itäisemmästä jatulintarhasta ottamasta kuvasta voisi tulkita, että kivien pinnalla tai rakenteen pinnalla oli poistettu kasvillisuutta, osa kivistä näyttää kulmikkailta, mahdollisesti lohkotuilta.</p> <p>Aiempi raja-alue ei yltänyt kummankaan jatulintarhan alueella, joten kohteelle tehtiin uusi alueraja-alue, jossa läntisemmän aluerajauksen sisällä on myös raportin kohde 3. <i>Mattberget</i>, kivikompassi ja itäisemmän jatulintarhan rajauksen sisällä kohde 4. <i>Mattberget</i> 3, merkkipuu, rajakarsikko. Molempien jatulintarhojen sijainti mitattiin gps-laitteella. Peruskartan muinaisjäänösmerkit sijaitsevat hieman pohjoiseen ja kaakkoon kohdistu-va, joissa havaittiin selvimmin maanpinnalla jatulintarhojen kiviä. Jo vuoden 2000 inventoinnin aikana paikalla olleet huonokuntoiset opasteet ja infotaulut ovat yhä jäljellä.</p> <p>Jatulintarhojen alkuperäinen rakenne jäi epäselväksi. Niiden läheisyydessä sijaitsevat kompassikivi ja ilmeinen rajakarsikko antavat lähtökoh- tia jatkopohdintaan.</p>			
Vaikutusten arvio:	Lähin tuulivoimalan paikka sijaitsee n. 400 m koilliseen. Sijoitussuunnitelman toteutuksella ei olisi vaikutusta kohteeseen.		



25



Mattberget, aluerajaukset ja jatulintarhojen sijainti punaisina alueina ja ympyröinä (myös aiempi rajaus merkitty oranssilla viivalla). Lähin tuulivoimalan paikka on pohjoispuolella.



Läntisempi jatulintarha. Jatulintarhan kiviä oli selvimmin havaittavissa metsätien eteläpuolella. Kuva koilliseen.



Itäisempi jatulintarha kuvattu kaakkoon. Kuvan keskivaiheilla oleva kuoppa ei kuulune itse rakenteeseen, mahdollisesti kohdalta on otettu kiviä. Jatulintarhalle ominaisia säännöllisiä kivikehiä ei selvästi erotu.

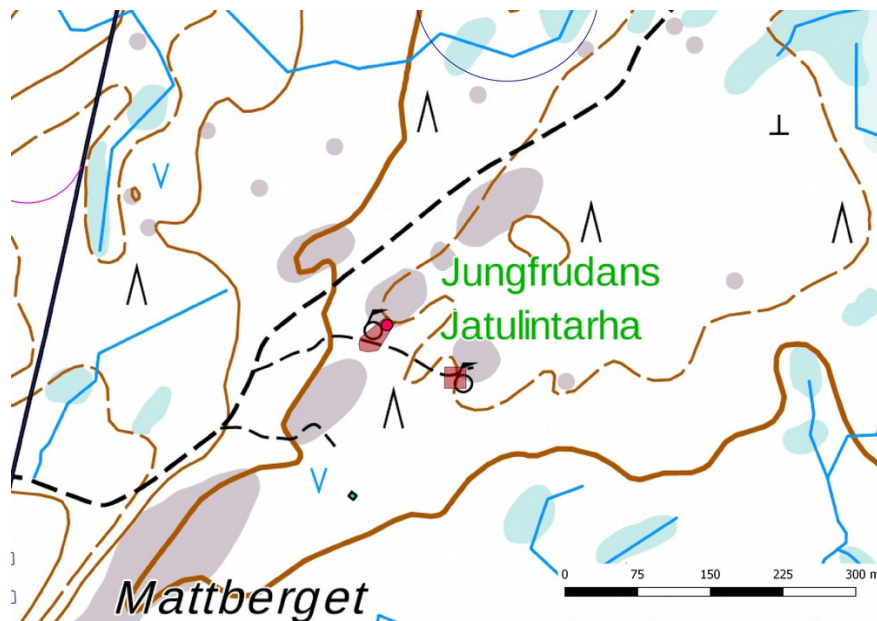


Samuli Paulaharjun valokuva vuodelta esittää ilmeisesti itäisempää jatulintarhaa. Kuva: Museovirasto, Kansatieteen kokoelma, Samuli Paulaharjun kokoelma. Inventaarionro KK3490:724. Finna.fi. Kuvan perusteella rakenteen päältä on poistettu kasvillisuutta, mahdollisesti kiviä on liikuteltu.



3. Mattberget 2

Rekisteritiedot		Paikkatiedot	
Mj-rekisteri	545010023	TM35-lehtijako	N3421L
Laji	Kiinteä muinaisjäännös	Vanha yleislehtijako	124108
Tyyppi	Kivirakenteet	Koordinaatit ETRS-TM35FIN	P: 6940370 I: 218940
Tyypin tarkenne	Kivikompassit	N2000	Z 62,50 m
Ajoitus	Historiallinen	Koordinaattiselite	gps-mittaus
Aiemmat tutkimukset	1972 Markku Torvinen, inventointi 2000 Petteri Pietiläinen, inventointi 2017 Pentti Risla, tarkastus	Inventointimenetelmät	Pintahavainnointi
Aiemmat löydöt	-	Inventointilöydöt	-
Kuvaus:			
Vuoden 2000 inventoinnissa todettiin, että röykkiönä pidetty rakenne muistuttaa enemminkin kompassilatomusta. Rekisteriportaali: 12.5.2017 todettu, että röykkiönä pidetty kiviasetelma on kompassiruuusu.			
2020: Kohde oli ennallaan. Kohde on raportin kohteen nro 2. Mattberget aluerajauksen sisällä. Aiempi Mattbergetin raja- jaus ei yltänyt kivikompassin alueelle, ja siitä ei ollut koordinaatteja, joten tehtiin uusi aluerajaus ja mitattiin sijainti gps- laitteella.			
Vaikutusten arvio:	Lähin tuulivoimalan paikka sijaitsee n. 400 m koilliseen. Sijoitussuunnitelman toteutuksella ei olisi vaikutusta kohteeseen.		

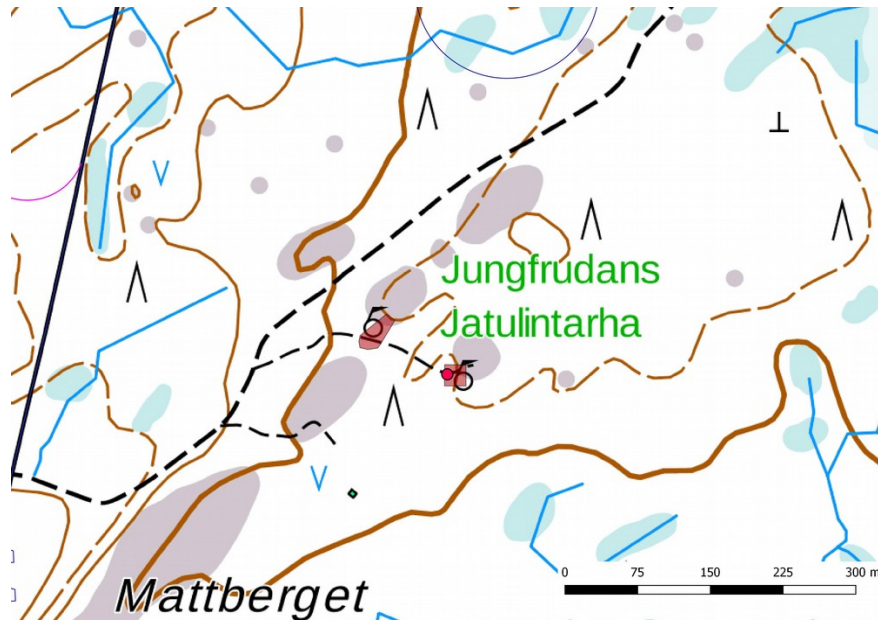


Mattberget 2, kivikompassi merkitty punaisella ympyrällä, se sijaitsee raportin kohteen nro 2 Mattberget kohderajauksen sisällä, jossa on kaksi jatulintarhaa ja joille tehtiin kaksi erillisistä aluerajauksista. Lähin tuulivoimalan paikka on pohjoispuolella.



Kivikompassi kuvattu itään.

4. Mattberget 3			
Rekisteritiedot		Paikkatiedot	
Mj-rekisteri	545010023	TM35-lehtijako	N3421L
Laji	Kiinteä muinaisjäänös	Vanha yleislehtijako	124108
Tyyppi	Merkkipuut	Koordinaatit ETRS-TM35FIN	P: 6940317 I: 219002
Tyyppin tarkenne	Rajakarsikot	N2000	Z 62,50 m
Ajoitus	Historiallinen	Koordinaattiselite	gps-mittaus
Aiemmat tutkimukset	2017 Pentti Risla, tarkastus	Inventointimenetelmät	Pintahavainnointi
Aiemmat löydöt	-	Inventointilöydöt	-
Kuvaus:			
Rekisteriportaali: 12.5.2017 todettu, että labyrintin vieressä sen länsipuolella on mäntykelo, joka on ilmeisesti rajakarsikko.			
2020: Kohteelle tehtiin rajausta, jossa se on raportin kohteen nro 2 Mattberget aluerajauksen sisällä, johon kuuluu heti merkkipuun vieressä osin hajonnut jatulintarha. Karsikko on pitkälle lahonnut n. 1,8 m pitkä kelon tynkä, siinä on eri puolilla veistettyjä kirjain- ja muita merkintöjä. Osa merkinnöistä on ilmeisen vanhoja, jotkut vaikuttavat nuoriinkin nimi-kirjaimilta. Selvimmin erottuvat mm. merkinnät A G ja K O, vanhempia merkintöjä voi kuvata rivissä vaakatasossa oleviksi "ympyröiksi" (kirjaimia, numeroita tai symboleita?). Kelon alaosassa on leimapuulle tyypillisiä kirveen iskun jälkiä. Kohde sijaitsee nykyisen ja vanhoille peruskartoille merkityn tilarajan tuntumassa. Sama raja on merkitty jo vuoden 1933 pitäjänkartalle, kuten myös kohteen länsipuolelta pohjoiseen johtava polku eli myöhempi metsätie sekä kylän raja n. 130 m etelään.			
Vaikutusten arvio:	Lähin tuulivoimalan paikka sijaitsee n. 400 m koilliseen. Sijoitussuunnitelman toteutuksella ei olisi vaikutusta kohteeseen.		



Mattberget 3, merkkipuu punaisen ympyrän kohdalla, se sijaitsee raportin kohteen nro 2 Mattberget kohderajauksen sisällä, jossa on kaksi erillisistä aluetta. Lähin tuulivoimalan paikka on pohjoispuolella.

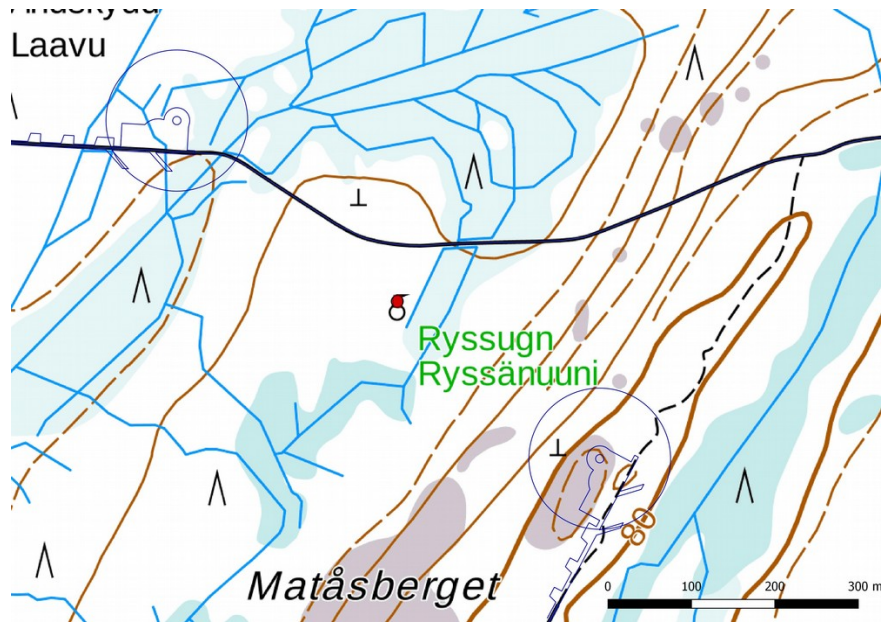


Kelon pohjoissivulla on vanhimpia merkintöjä.



Uudempia merkintöjä, mahdollisia nimikirjaimia.

5. Matåsberget			
Rekisteritiedot		Paikkatiedot	
Mj-rekisteri		TM35-lehtijako	N3422L
Laji	Kiinteä muinaisjäänös	Vanha yleislehtijako	124108
Tyyppi	Uunit	Koordinaatit ETRS-TM35FIN	P: 6942577 I: 220044
Tyyppin tarkenne	nk. ryssänuunit	N2000	Z 65 m
Ajoitus	Historiallinen	Koordinaattiselite	gps-mittaus
Aiemmat tutkimukset		Inventointimenetelmät	Pintahavainnointi, kairaus
Aiemmat löydöt		Inventointilöydöt	-
Kuvaus:	Laajan Matåsbergetin kallioalueen pohjoispuolella, pohjoispuolella kulkevasta metsätiestä n. 70 m etelään. Alue on ta- saista moreenikangasta, jossa kasvaa varttunutta kuusimetsää, itäpuolella on ojitettu suo, joka oli aiemmin osa pohjoi- seen ja etelään jatkuvaa laajempaa suota ja joka on ojitusten myötä kutistunut ja kuivunut, mahdollisesti suolla on vir- rannut pieni puro. Uuni on merkitty nykyiselle peruskartalle muinaisjäänösmerkillä ja sille johtaa paikallisten pystyttä- mät opasteet. Uuni on 2 x 1,5 m ja noin 70 cm korkea, se on romahtanut, pinnalla kasvaa rehevä sammalkerros. Suu- rimmat rakenteen kivet ovat yli puolimetrisiä. Kairatessa pohjalta tuli hiiltä ja hiekkaa, suuaukko aukeaa kaakkoon.		
Vaikutusten arvio:	Lähin tuulivoimalan paikka sijaitsee n. 300 m kaakkoon. Sijoitussuunnitelman toteutuksella ei olisi vaikutusta kohteeseen.		



Matåberget, uuni punaisen ympyrän kohdalla. Lähin tuulivoimalan paikka on kaakkoispuolella.

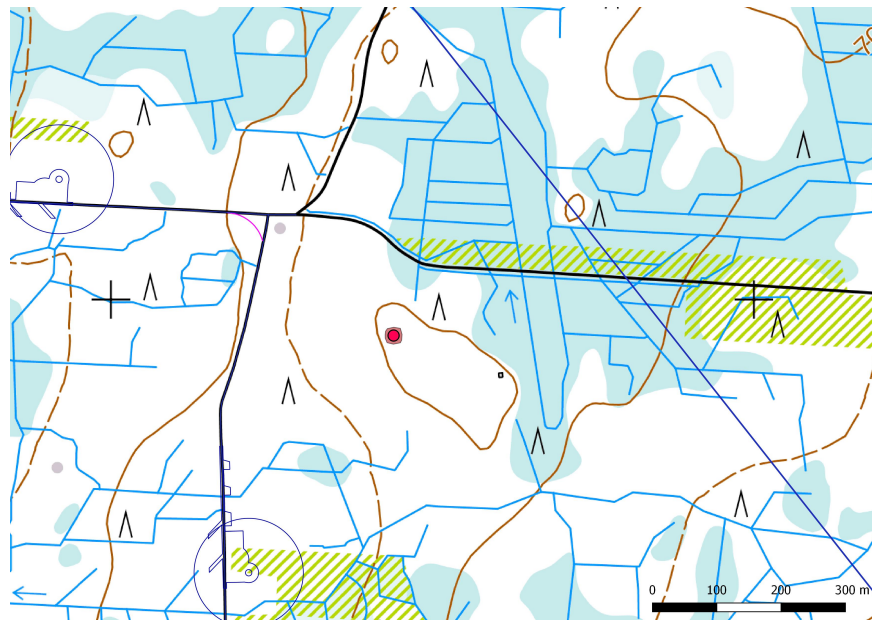


Uuni luoteeseen, suuaukko edessä.



Lähikuva suuaukosta.

6. Orrmossen			
Rekisteritiedot		Paikkatiedot	
Mj-rekisteri		TM35-lehtijako	N3422L
Laji	Kiinteä muinaisjäänös	Vanha yleislehtijako	124108
Tyyppi	Työ- ja valmistuspaikat	Koordinaatit ETRS-TM35FIN	P: 6943944 I: 220439
Tyyppin tarkenne	tervahaudat	N2000	Z 70 m
Ajoitus	Historiallinen	Koordinaattiselite	gps-mittaus
Aiemmat tutkimukset		Inventointimenetelmät	Pintahavainnointi, kairaus
Aiemmat löydöt		Inventointilöydöt	-
Kuvaus:			
	Orrmossenin suon kaakkoispuolella matalan hiekkakankaan luoteisreunalla, lähiympäristön puusto on varttunutta kuusi-metsää. Tervahauta on n. 15 m halkaisijaltaan, halssi länteen. Pintaa peittää paksu sammalkerros, päällä ja reunoilla on puustoa. Noin 50 m kaakkoon on hiekkaa olevalla maapohjalla n. 1,5 m halkaisijaltaan oleva pintakasvillisuuden peittävä ihmisen kaivama kuoppa, josta tuli kairatessa pohjalta hiiltä, kuoppa tulkittiin moderniksi. Tervahaudan ympärillä on myös joitakin tervan valmistukseen liittyviä kuoppia.		
Vaikutusten arvio:	Lähin tuulivoimalan paikka sijaitsee n. 450 m lounaaseen. Sijoitussuunnitelman toteutuksella ei olisi vaikutusta kohteeseen.		



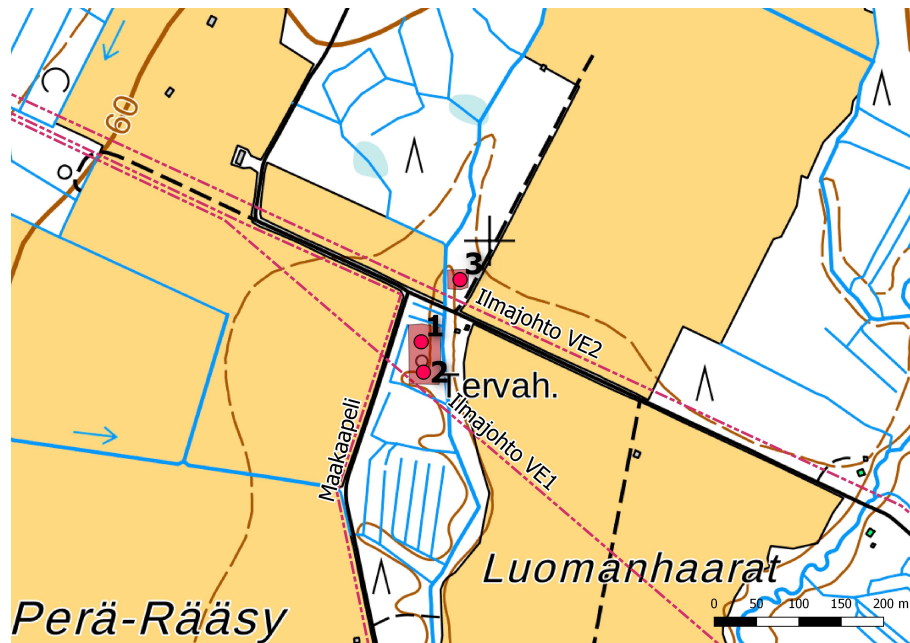
Orrmossen, tervahaudan sijainti ja aluerajaus. Lähin tuulivoimalan paikka on lounaispuolella.



Tervahaudan korkea reunavalli erottuu puuston lomassa, kuva pohjoiseen.



7. Perä-Rääsy			
Rekisteritiedot		Paikkatiedot	
Mj-rekisteri		TM35-lehtijako	N3421L
Laji	Kiinteä muinaisjäännös	Vanha yleislehtijako	124111
Tyyppi	Työ- ja valmistuspaikat	Koordinaatit ETRS-TM35FIN	P: 6941878 I: 222918 P: 6941844 I: 222922 P: 6941953 I: 222965
Tyypin tarkenne	tervahaudat	N2000	Z 65 m
Ajoitus	Historiallinen	Koordinaattiselite	Tervahauta nro 1
Aiemmat tutkimukset		Inventointimenetelmät	Pintahavainnointi, kairaus
Aiemmat löydöt		Inventointilöydöt	-
Kuvaus:			
<p>Teuvan Perälän kylän laajan Perä-Rääsyn peltoalueen halki virtaavan Rääsynluoman länsihaaran varrella. Paikalla on kolme tervahautaa, joista kaksi sijaitsee Tervahaudantien eteläpuolella virran länsirannalla, tällä alueella kasvaa tiheää mäntytaimikkoa, suuremman tervahaudan päältä puusto on poistettu. Kolmas tervahauta sijaitsee tien pohjoispuolella pellon reunalla virran itärannalla. Suurin tervahauta on poikkeuksellisen näyttävä, sen halkaisija on n. 25 m, keskuskuoppa on yli 2 m syvä, sortunut halssi on koilliseen luomaan, pinta on heinäkasvillisuuden peitossa, haudan ympärillä on useita tervanvalmistuksessa syntyneitä kuoppia. Edellisen eteläpuolella oleva tervahauta on n. 15 m halkaisijaltaan, sen ympärillä kasvaa tiheää mäntytaimikkoa, pohjoisin tervahauta on n. 10 m halkaisijaltaan ja sen päällä ja ympärillä kasvaa tiheästi puustoa.</p>			
Vaikutusten arvio:	Ilmajohto VE 2 kulkee n. 20 metrin etäisyydellä pohjoisimmasta tervahaudasta nro 3, ilmajohto VE 1 kulkee n. 15-40 metrin etäisyydellä eteläisimmistä tervahautoista nrot 1 ja 2. Maakaapeli-vaihtoehto kulkee n. 30-60 metrin etäisyydellä tervahautoista. Maakaapelin toteutus voitaneen tehdä siten, että tervahaudat säilyvät ehjinä. Ilmajohtovaihtoehtojen toteutuksella voisi olla vaikutusta kohteeseen.		

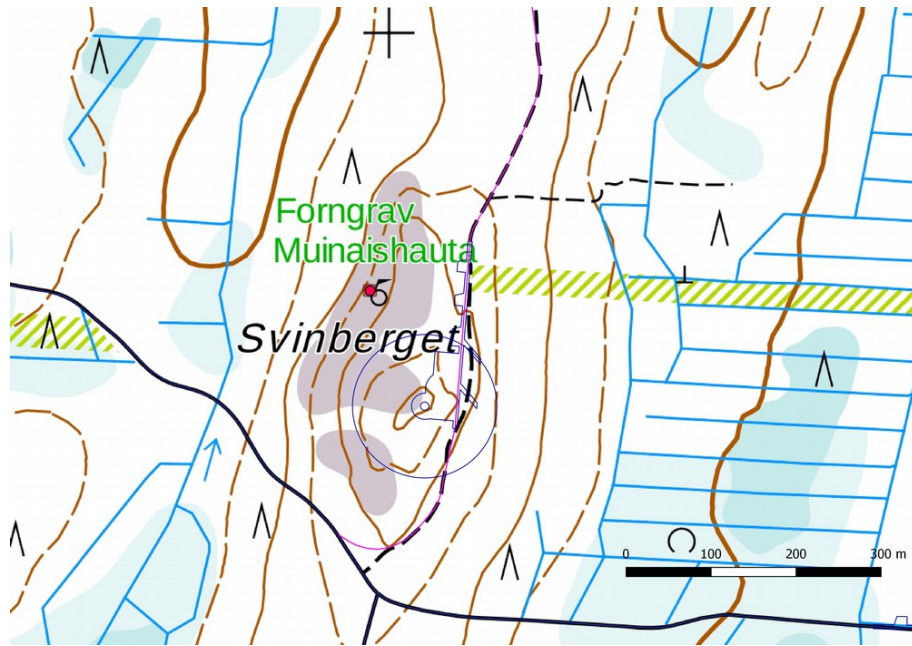


Tervahautojen sijainti ja aluerajaus suhteessa sähkönsiirron vaihtoehtoihin.



Tervahauta nro 1 taustalla, kuva lounaaseen.

8. Svinberget			
Rekisteritiedot		Paikkatiedot	
Mj-rekisteri	545010050	TM35-lehtijako	N3422L
Laji	Kiinteä muinaisjäännös	Vanha yleislehtijako	124108
Tyyppi	hautapaikat	Koordinaatit ETRS-TM35FIN	P: 6945694 I: 216977
Tyypin tarkenne	hautaröykkiö	N2000	Z 47,50 m
Ajoitus	esihistoriallinen	Koordinaattiselite	Aiempi tieto
Aiemmat tutkimukset	Mirja Miettinen, tarkastus 1978	Inventointimenetelmät	Pintahavainnointi
Aiemmat löydöt		Inventointilöydöt	-
Kuvaus:	Rekisteriportaali: Röykkiö sijaitsee valtatie 8:n itäpuolella, Bredåsenilta koilliseen. Metsäautotien pohjoispuolella on Svinberget niminen kallioalue, jonka laki on noin 55 m merenpinnasta. Kalliolla, mäen pohjoisrinteellä, noin 100 metriä länteen laella olevasta sorakuopasta on kiviröykkiö. Röykkiö on hyvin huonokuntoinen, sen läpimitta on 6-8 metriä. Se on keskeltä kuopalle kaiveltu ja hajoitettu. Röykkiökivien joukossa on punaisia hiekkakivilaakoja. 2020: Kohde oli ennallaan. Röykkiö on matala ja siinä oleva kuoppa n. 1,5 metriä halkaisijaltaan ja n. 30-40 cm syvä, pinnalla kasvaa sammalta, jäkäliä ja varpuja, punaista hiekkakiveä ei nyt ollut näkyvillä. Röykkiö sijaitsee ohuen pintakasvillisuuden peittämien kallioiden välissä suojaisessa kohdassa, joten se ei erotu helposti ympäristöstään. Aluerajaus päivitettiin vastaamaan paremmin röykkiön sijaintia. Svinbergetin laella on runsaasti soranotossa syntyneitä kuoppia, ei kuitenkaan röykkiön välittömässä läheisyydessä.		
Vaikutusten arvio:	Lähin tuulivoimalan paikka sijaitsee n. 150 m kaakkoon. Sijoitussuunnitelman toteutuksella voisi olla vaikutusta kohteeseen.		



Svinberget. Lähin tuulivoimala sijaitsee kaakkoispuolella.



Röykkiö pohjoiseen.



Röykkiöstä n. 50 kaakkoon on vanha sorakoequoppa.

9. Karvamossen 2

Rekisteritiedot		Paikkatiedot	
Mj-rekisteri		TM35-lehtijako	N3422L
Laji	Muu kulttuuriperintökohde	Vanha yleislehtijako	124108
Tyyppi	asuinpaikat	Koordinaatit ETRS-TM35FIN	P: 6945246 I: 218175
Tyyppin tarkenne	Rakennusten perustukset	N2000	Z 57,50 m
Ajoitus	Historiallinen, 1800-luku	Koordinaattiselite	uuni
Aiemmat tutkimukset		Inventointimenetelmät	Pintahavainnointi, kairaus
Aiemmat löydöt		Inventointilöydöt	-
Kuvaus:			
	<p>Karvamossenin suon pohjoispuolelta itään johtavan metsätien päässä, käänöpaikan itäreunalla. Alueella kasvaa varttunut kuusi-mäntymetsää. Paikalle on merkitty talo 1860-luvun Kalmbergin kartastolle, kartan mukaan rakennuksia oli kolme. Inventoinnissa löytyi kartalle merkityn eteläisimmän rakennuksen perustus ja uunin jäännös, jonka perusteella kysymys oli asuinrakennuksesta. Perustus on n. 20 x 10 m, seinävalleja on jäljellä, länsisivulla ne ovat enimmäkseen hävinneet, keskiosa on tasainen ja kivetön, n. 1,5 m halkaisijaltaan oleva uunin jäännös erottuu kivi- ja maakumpuna luoteisnurkassa, siitä tuli kairatessa hiekkaa ja hiiltä. Perustus on pintakasvillisuuden peitossa, päällä ja reunoilla kasvaa myös isoja kuusia, uunin päällä oleva on yli 0,5 m rungon läpimitaltaan. Noin 50 m perustuksesta länteen on metsäkämpä, joka sijaitsee jotakuinkin kohdalla, johon Kalmbergin kartalle on merkitty yksi kolmesta rakennuksesta.</p>		
Vaikutusten arvio:	Lähimmät tuulivoimaloiden paikat sijaitsevat n. 400 m kaakkoon ja länsiluoteeseen. Sijoitussuunnitelman toteutuksella ei olisi vaikutusta kohteeseen.		



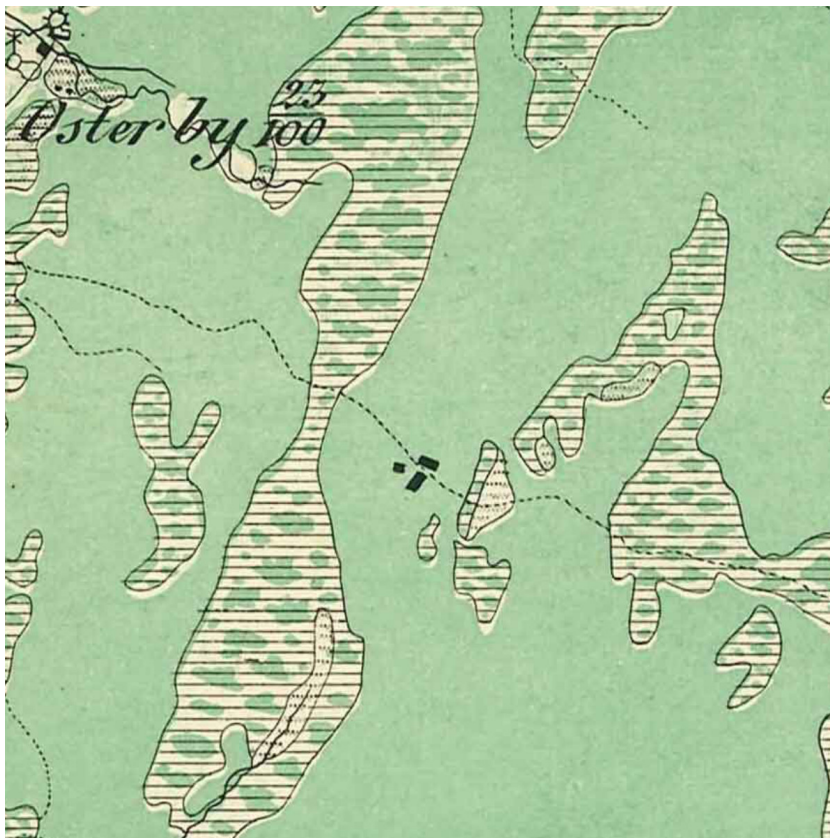
Karvamossen 2, kohde tuulivoimalapaikkojen välissä.



Rakennuksen perustus kuvattu pohjoiseen, seinävalli erottuu edessä ja oikealla.



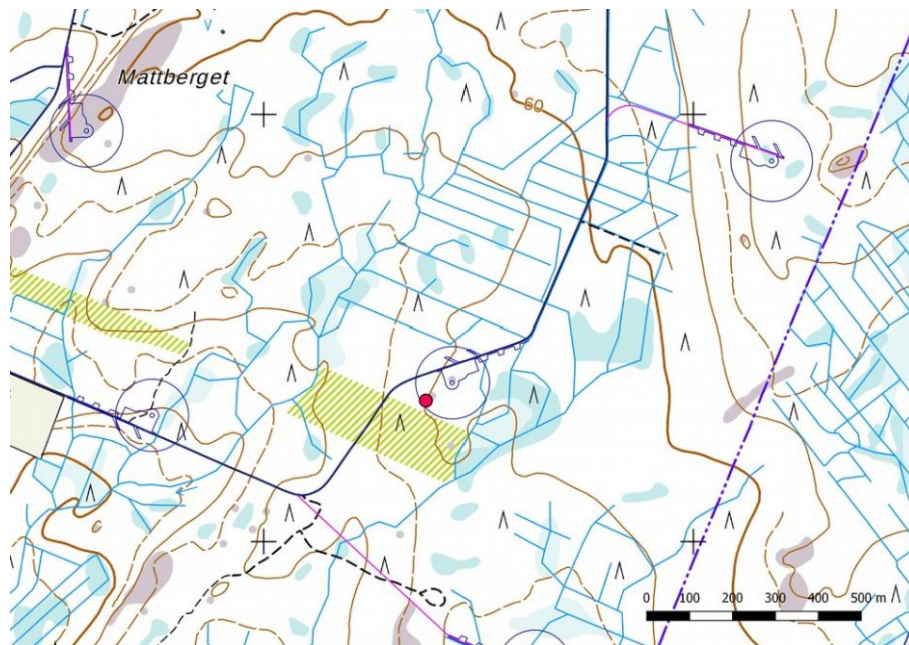
Uuinin jäännös jykevän kuusen kohdalla, kuva kaakkoon.



Kalmbergin kartalle on paikalle merkitty kolme rakennusta, niistä vain eteläisimmästä on säilynyt jäänteitä, Kartta, Vanha kartta: <http://urn.fi/URN:NBN:fi:jyu-2007863> .

**10. Mattberget E**

Rekisteritiedot		Paikkatiedot	
Mj-rekisteri		TM35-lehtijako	N3421L
Laji	Muu kulttuuriperintökohde/muu kohde	Vanha yleislehtijako	124108
Tyyppi	asuinpaikat	Koordinaatit ETRS-TM35FIN	P: 6939330 I: 219378
Tyypin tarkenne	metsäkämpät	N2000	Z 57,50 m
Ajoitus	Historiallinen/uusin aika/moderni	Koordinaattiselite	uuni
Aiemmat tutkimukset		Inventointimenetelmät	Pintahavainnointi, kairaus
Aiemmat löydöt		Inventointilöydöt	-
Kuvaus:			
<p>Mattbergetin kallioalueesta n. 1 km kaakkoon ja pohjoispuolella kulkevasta metsätiestä 60 m etelään. Alue on tasaista ja loivasti kumpuilevaa moreenikangasta, paikoin kallioista maastoa, alueella kasvaa mänty-kuusimetsää., eteläpuolella on avohakattu palsta. Vuoden 1971 peruskartalle on merkitty kaksi rakennusta, joista pohjoisemman perustukset ovat jäljellä, eteläisempi on sijainnut nykyisellä hakkuuaukolla ja se on tuhoutunut. Rapautunut perustus on betonia ja n. 5,5 x 4 m, sen päällä kasvaa tiheästi nuorta puustoa, pintakasvillisuus on lähinnä sammalta, uunin jäännös erottuu kumpuna, jossa on myös punatiilen kappaleita. Kyse lienee metsäkämpästä, paikalle johtanut metsätie oli nimeltään "Bastuvägen". Betonisia perustuksia on tehty metsäkämppiin jo 1800-luvun lopulla. Kämpän voi olettaa olleen käytössä todennäköisimmin suurten hakkuutyömaiden aikana 1900-luvun puolivälin tienoilla, ehkä tätä aikaisemminkin.</p>			
Vaikutusten arvio:	Kohde sijaitsee tuulivoimalasta n. 80 m lounaaseen. Sijoitussuunnitelman toteutuksella olisi vaikutusta kohteeseen.		



Mattberget E, kohde merkitty punaisella ympyrällä.



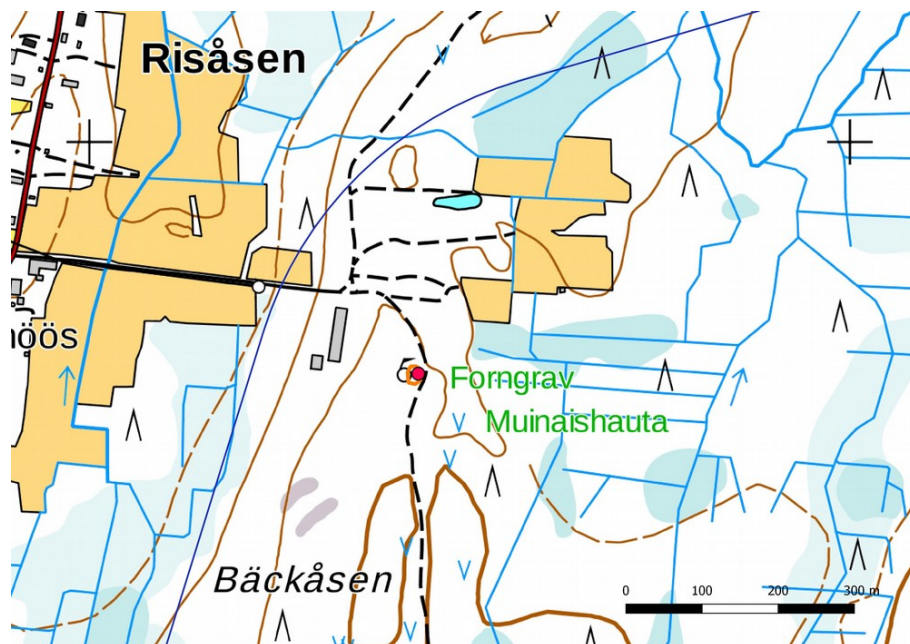
Rakennuksen perustus tiheään puuston lomassa, kuva itään.



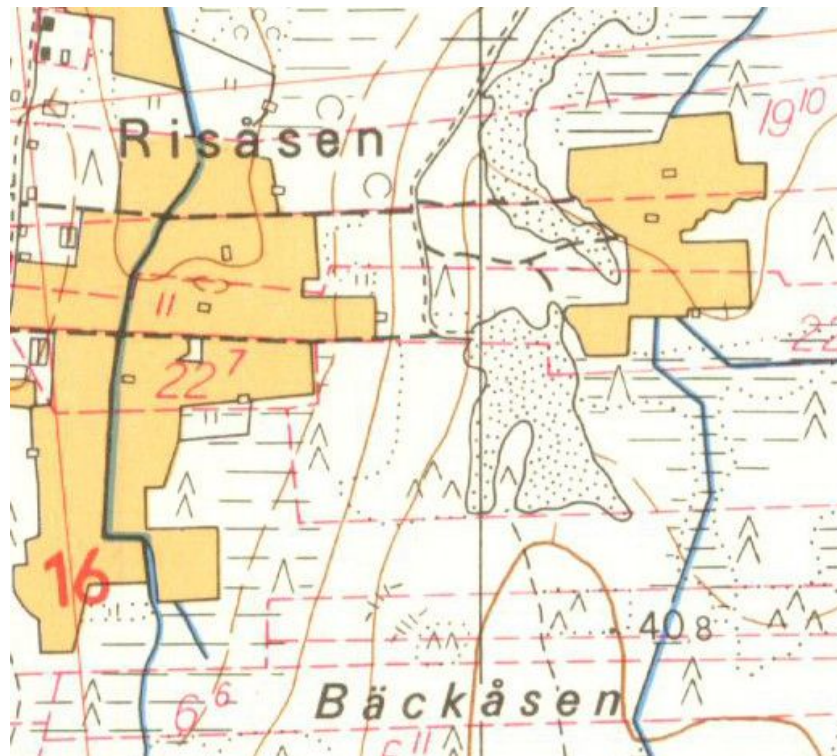
Uunin jäännöksessä on tiilen kappaleita.



11. Bäckåsen			
Rekisteritiedot		Paikkatiedot	
Mj-rekisteri	545010033	TM35-lehtijako	N3422L
Laji	Muu kohde	Vanha yleislehtijako	124108
Tyyppi	kivirakenteet	Koordinaatit ETRS-TM35FIN	P: 6946692 I: 216432
Tyyppin tarkenne	Latomukset (myös röykkiöt/kiviaidat)	N2000	Z 37,50 m
Ajoitus	moderni	Koordinaattiselite	Aiempi tieto
Aiemmat tutkimukset	1972 Markku Torvinen, inventointi 2004 Pentti Risla, tarkastus	Inventointimenetelmät	Ei inventoitu
Aiemmat löydöt		Inventointilöydöt	-
Kuvaus:	Rekisteriportaali: Kivirakenteet sijaitsevat valtatie 8:n itäpuolella, Risåsenin asutuksesta kaakkoon, Yttermarkin kaato- paikka-alueen reunalla. Paikka on entistä soranottoaluetta, jossa on sorakuoppaan pistävällä harjanteella kolme röyk- kiötä muutaman metrin päässä toisistaan ja kaksi laakeaa vallimaista muodostumaa. Röykkiöt ovat pieniä ja matalia, lä- pimitaltaan 3-1 metriä. Suurinta niistä on pengottu keskeltä. Kivivallit ovat 10 ja 25 m pitkiä, röykkiöt ovat vallien itä- päässä ja keskimäinen röykkiö (2) on vallien keskellä. Kokonaisuus on vaikeaselkoinen. Vuoden 2004 tarkastuksessa Pentti Risla toteaa, että rakenteet eivät voi olla muinaisaikaisia, vaan syntyneet maa-ainesoton tai tienteon yhteydessä. 2020: Paikalle on merkitty laajahko soranottoalue vuoden 1971 peruskartalle. Sorakuoppien kohdalla on nykyisellä pe- ruskartalla edelleen muinaisjännösmerkki.		
Vaikutusten arvio:	Kohde sijaitsee lähimmästä tuulivoimalan paikasta n. 850 m luoteeseen.		

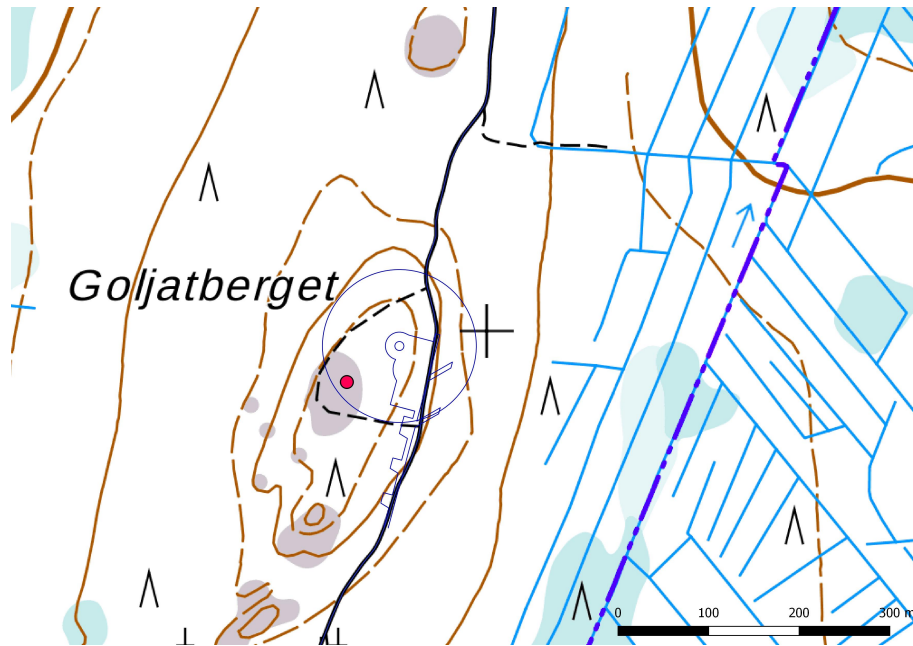


Bäckåsen, kohde merkitty punaisella ympyrällä ja aiempi raja-
aus oranssina viivana.

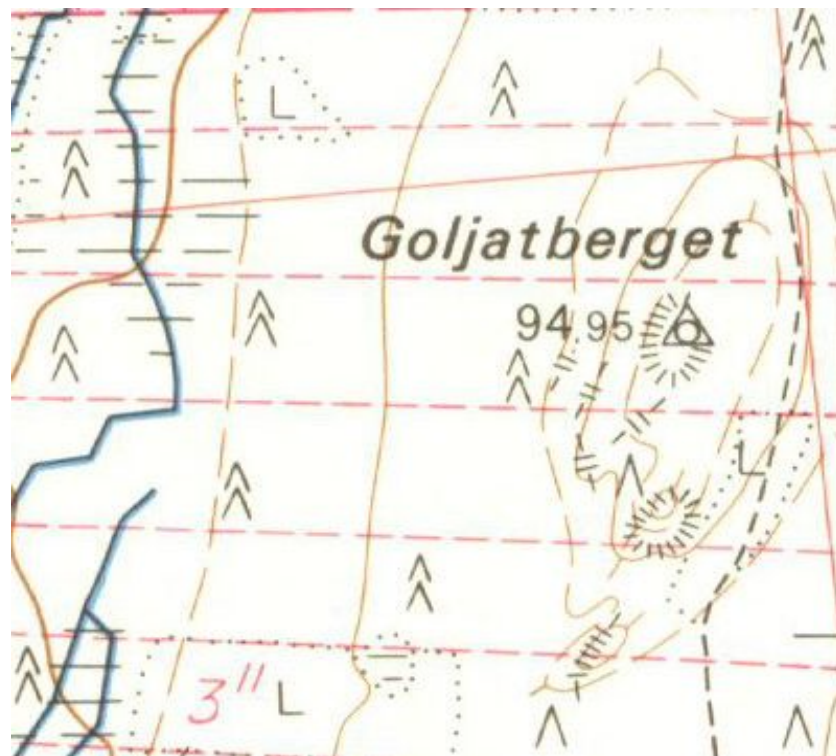


Vuoden 1971 peruskartalla paikka on sorakuopan reunaa.

12. Goljatberget			
Rekisteritiedot		Paikkatiedot	
Mj-rekisteri		TM35-lehtijako	N3421L
Laji	Muu kohde	Vanha yleislehtijako	124108
Tyyppi	Työ- ja valmistuspaikat	Koordinaatit ETRS-TM35FIN	P: 6941943 I: 220845
Tyyppin tarkenne	Kolmiomittaustornit	N2000	Z n. 95 m
Ajoitus	moderni	Koordinaattiselite	gps-mittaus
Aiemmat tutkimukset		Inventointimenetelmät	pintahavainnointi
Aiemmat löydöt		Inventointilöydöt	-
Kuvaus:			
	Närpiön kunnan itäosassa, n. 400 m Närpiön ja Teuvan kuntarajasta länteen Goljatbergetin korkeimmalla kohdalla on ollut kolmiomittaustorni. Mittaustorni on merkitty vuoden 1971 peruskartalle. Avokalliolla on jäljellä joitakin tornin tukiviä, jotka on uusiokäytetty nuotiokivinä, puuosia on pinottu nuotiopuiksi kalliolle, osa pitkälle lahonneista jäännöksistä on kaatuneena edelleen metsässä.		
Vaikutusten arvio:	Goljatbergetille on suunniteltu voimalapaikka, jonka lähellä kohde sijaitsee.		



Goljatberget, kolmiomittaustornin ja tuulivoimalan paikat kartalla.

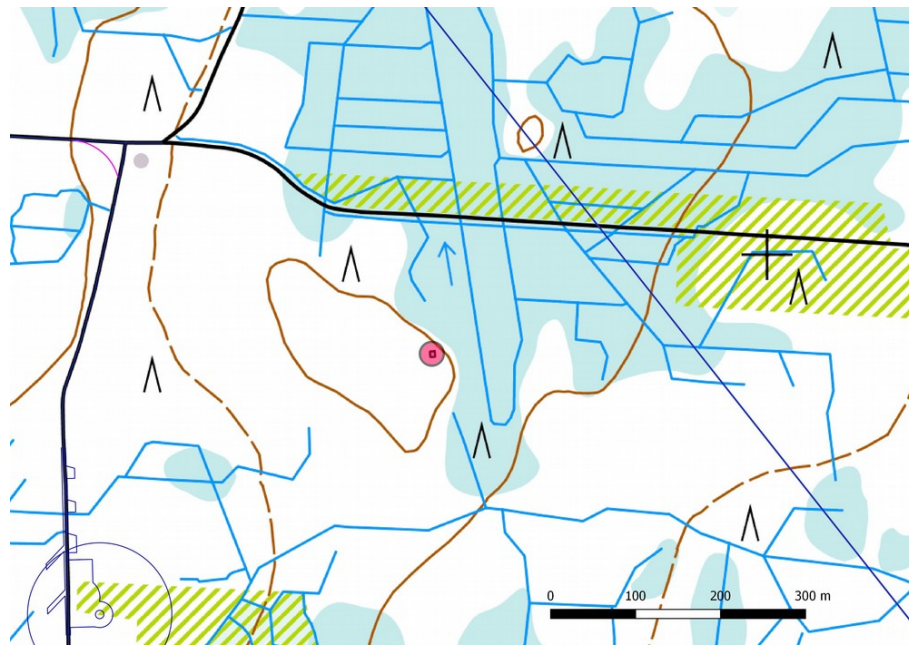


Kolmiomittaustorni vuoden 1971 peruskartalla.



Mittaustornin muutamia nuotionpohjana käytettyjä tukikiviä ja purettuja osia, kuva koilliseen.

13. Orrmossen 2			
Rekisteritiedot		Paikkatiedot	
Mj-rekisteri		TM35-lehtijako	N3422L
Laji	Muu kohde	Vanha yleislehtijako	124108
Tyyppi	Asuinpaikat	Koordinaatit ETRS-TM35FIN	P: 6943882 I: 220605
Tyypin tarkenne	metsäkämpät	N2000	Z n. 70 m
Ajoitus	moderni	Koordinaattiselite	Nykyinen kämpä
Aiemmat tutkimukset		Inventointimenetelmät	pintahavainnointi
Aiemmat löydöt		Inventointilöydöt	-
Kuvaus:			
<p>Orrmossenin suon kaakkoispuolella matalan hiekkakankaan koillisreunalla, ympärillä kasvaa varttunutta kuusi- mänty-metsää. Paikalle on merkitty vuoden 1971 peruskartalle kaksi rakennusta, joista pohjoisemman kohdalla on nykyisinkin metsäkämpä. Hirsipintainen pohjoisosa on alkuperäinen, eteläosan laajennus on uudempaa perua, rakennuksessa on peltikatto.</p>			
Vaikutusten arvio:	Tuulivoimalan paikka sijaitsee n. 500 m lounaaseen.		



Orrossen 2.



Paikalle on merkitty kaksi rakennusta vuoden 1971 peruskartalla.



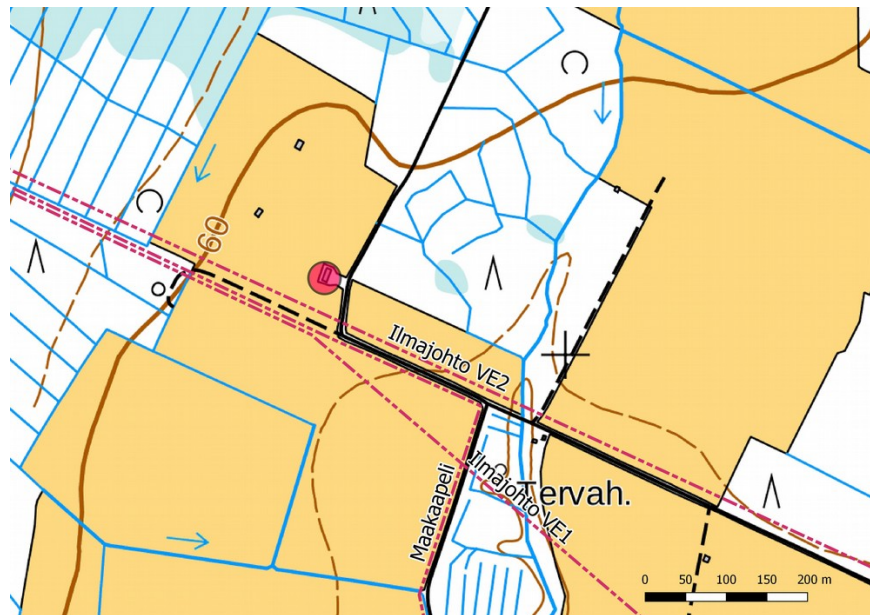
Orrmossen 2, vanha laajennettu metsäkämppä kuvattuna luoteeseen.

14. Orrmossleden S			
Rekisteritiedot		Paikkatiedot	
Mj-rekisteri	545000002	TM35-lehtijako	N3422L
Laji	Muu kohde	Vanha yleislehtijako	124108
Tyyppi	Taide, muistomerkit, hakkaukset	Koordinaatit ETRS-TM35FIN	P: 6944106 I: 220251
Tyyppin tarkenne	Hakkaukset	N2000	Z n. 65 m
Ajoitus	moderni	Koordinaattiselite	Aiempi tieto
Aiemmat tutkimukset	1988 Mirja Miettinen, tarkastus	Inventointimenetelmät	Ei inventoitu
Aiemmat löydöt		Inventointilöydöt	-
Kuvaus:			
Rekisteriportaali: Maakivi sijaitsee Närpiön koillisosassa Orrmossenin eteläpuolella, metsäalueella, metsäautoteiden risteyksen itäpuolella. Tien penkalla, muutama metri tieltä on noin 1-1,5 metrin läpimittainen maakivi, jonka yksi suora sivu kääntynyt tielle päin. Lähes pystyssä pinnassa on vaaleana erottuva hakattu kuvio, joka on matala ja paikoin epäselvä. Kuviota ei voi tarkemmin määrittää tai tulkita. Kiven sijainti voi olla seknuudaarinen, esim. metsäautoteiden rakentamisen yhteydessä siirretty sivuun. 2020: Kivi sijaitsee nykyisellä rajalla ja myös vuoden 1971 peruskartalle merkityllä rajalla, kysymys lienee rajamerkistä.			
Vaikutusten arvio:	Suunniteltu uusi tielinja sijaitsee n. 15 metrin etäisyydellä lounaispuolella.		

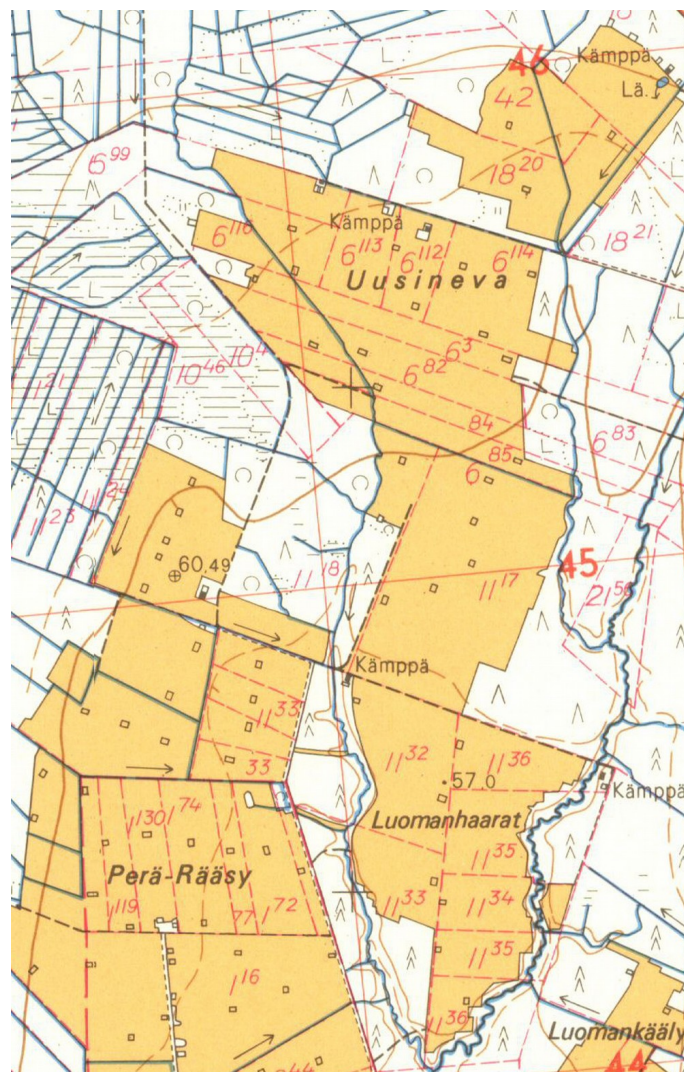


Orrmossliden S.

15. Perä-Rääsy 2			
Rekisteritiedot		Paikkatiedot	
Mj-rekisteri		TM35-lehtijako	N3422L
Laji	Muu kohde	Vanha yleislehtijako	124111
Tyyppi	Asuinpaikat	Koordinaatit ETRS-TM35FIN	P: 6942095 I: 222703
Tyyppin tarkenne	Asuinrakennukset	N2000	Z n. 60 m
Ajoitus	moderni	Koordinaattiselite	Nykyinen kämppä
Aiemmat tutkimukset		Inventointimenetelmät	pintahavainnointi
Aiemmat löydöt		Inventointilöydöt	-
Kuvaus:			
Vuoden 1971 peruskartalle on merkitty Perä-Rääsyyn ja lähialueelle useita kämppiä. Luomanhaaran länsihaaran länsipuolelle peltojen keskelle on merkitty yhdistetty asuin- ja talousrakennus, sitä ei ole nimetty kartalle kämpäksi. Rakennus on yhä peltoaukealla, ilmeisesti 2-huoneinen asuinrakennus on eteläpäädyssä, pohjoispääty on talousrakennus, välissä on avoin tila, rakennuksessa on peltikatto. Eteläosan alkuperäinen hirsikerta on vuorattu pystylaudoinnalla. Asuinrakennuksessa on jäljellä savupiippu, eteläseinällä on ikkuna.			
Vaikutusten arvio:	Ilmajohto VE 2, VE 1 ja maakaapeli sijaitsevat 35-70 m kohteen eteläpuolella.		



Perärääsy, kohteen sijainti suhteessa sähkönsiirtovaihtoehtoihin.



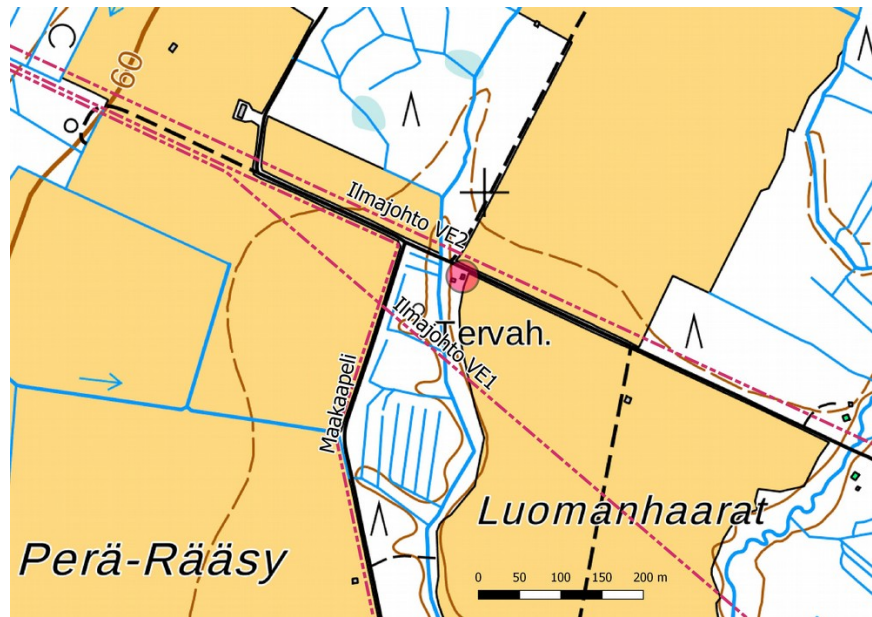
Vuoden 1971 peruskartalla Perä-Rääsyy ja lähistöllä on merkitty useita kämppejä.



Perärääsy, rakennus itään, asuinrakennus oikealla.

16. Perä-Rääsy 3

Rekisteritiedot		Paikkatiedot	
Mj-rekisteri		TM35-lehtijako	N3422L
Laji	Muu kohde	Vanha yleislehtijako	124111
Tyyppi	Asuinpaikat	Koordinaatit ETRS-TM35FIN	P: 6941896 I: 222973
Tyypin tarkenne	kämpät	N2000	Z n. 60 m
Ajoitus	moderni	Koordinaattiselite	Nykyinen kämppä
Aiemmat tutkimukset		Inventointimenetelmät	pintahavainnointi
Aiemmat löydöt		Inventointilöydöt	-
Kuvaus:			
Vuoden 1971 peruskartalle Perä-Rääsyyn ja lähialueelle on merkitty useita kämppiä, Luomanhaaran länsihaaran itäranalla Tervahaudantien eteläpuolelle on merkitty kämppä ja siihen kuuluva toinen rakennus. Paikalla on jäljellä hirsipintainen ulkorakennus, kämppä on lautaverhoiltu ja siinä on uudehko peltikatto.			
Vaikutusten arvio:	Ilmajohto VE 2 kulkee pohjoispuolella n. 25 m:n etäisyydellä.		



Perä-rääsy 3, kohteen sijainti suhteessa sähkönsiirtovaihtoehtoihin.



Perä-rääsy 3, rakennus .

**17. Trånberget**

Rekisteritiedot		Paikkatiedot	
Mj-rekisteri	545000001	TM35-lehtijako	N3422L
Laji	Muu kohde	Vanha yleislehtijako	124108
Tyyppi	Kivirakenteet (luonnonmuodostuma)	Koordinaatit ETRS-TM35FIN	P: 6943219 I: 217796
Tyyppin tarkenne	Kivipöydät	N2000	Z n. 50 m
Ajoitus		Koordinaattiselite	Aiempi tieto
Aiemmat tutkimukset	1988 Mirja Miettinen, tarkastus	Inventointimenetelmät	Ei inventoitu
Aiemmat löydöt		Inventointilöydöt	-
Kuvaus:			
<p>Trångberget on Närpiön koillisosassa, Vargbergetin ulkoilumajalta ja valtatie 8:lta 2,6 km suoraan itään. Kalliomaastossa, länsirinteellä on pienten kivien päällä suurehko, pinnaltaan epätasainen kivilevy. Närpiöläinen ilmoittaja Ragnar Dahl oli nähnyt siinä "uunin", jonka sisällä on hiiltä. Kivipaasi on kooltaan noin 80x100 cm ja keskimäärin 0,5 m paksu. Kalliolle ei ole jälkiä esim. kiilakivien otosta, vaikka kallion on luontaisesti porrasmaisesti lohkeillut. Kyseessä ei ole kiinteä muinaisjäännös.</p> <p>2020: Kyseessä on luonnonmuodostuma, kohdetta ei inventoitu.</p>			
Vaikutusten arvio:	Lähin voimalapaikka sijaitsee koillisessa yli 500 metrin etäisyydellä.		



Trånberget.



9. Aineistoluettelo

Kansallisarkisto: Isojakokartat Bäcky, Finby, Kaldnäs, Kåtnäs, Kalax, Pjelax ja Ståbacka

Digitaalinen aineisto

Arkistolaitoksen digitaaliarkisto:

Pitäjänskartat: Närpiö, Teuva, <http://digi.narc.fi/digi/search.ka>

Geologian tutkimuskeskus,

<http://gtkdata.gtk.fi/Maankamara/index.html>

Keski-Pohjanmaan Arkeologiapalvelu, tutkimusraportit, http://www.kparkeologia.fi/?page_id=132

Maanmittauslaitos, avoimien aineistojen tiedostopalvelu,

<https://tiedostopalvelu.maanmittauslaitos.fi/tp/kartta>

<http://vanhatpainetutkartat.maanmittauslaitos.fi/>

Mikroliitti Oy, tutkimusraportit, <http://mikroliitti.fi/Arkisto/>

Museovirasto, Kulttuuriympäristön palveluikkuna, arkeologiset kohteet ja kulttuuriympäristön tutkimusraportit arkeologia, <https://www.kyppi.fi/palveluikkuna/portti/read/asp/default.aspx>

Vanha kartta, <https://expo.oscapps.jyu.fi/s/vanhakartta/page/etusivu>

Kirjallisuus

Nordlund K. I., Bland ur Närpes historia. 1928.

Salminen Tapio, Pohjanmaan tiet ja tieverkko vuoteen 1635. Pohjanmaan kautta. 1997.

Svenska Österbottens historia I. 1977.

Svenska Österbottens historia IV. 1983.

Julkaisematon aineisto

Shulz, Hans-Peter, Rannansiirtymistaulukko.