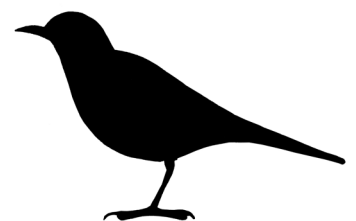


---

## Petäjaveden Pitkälänvuoren tuulivoimapuiston pesimälinnustoselvitys 2021

---



## SISÄLLYSLUETTELO

Johdanto .....	3
Raportista .....	3
Selvitysalueen yleiskuvaus .....	3
Työstä vastaavat henkilöt .....	4
Tutkimusmenetelmät .....	5
Sovellettu kartoituslaskenta .....	5
Lajikohtaista tarkastelua .....	6
Tulokset .....	12
Kirjallisuus .....	13

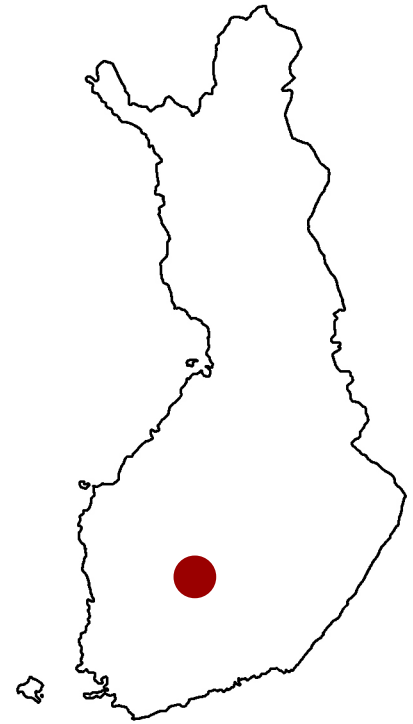
*Tähän raporttiin suositetaan viittaamaan seuraavasti:  
Ahlman, S. 2021: Petäjaveden Pitkälänvuoren tuulivoimapuiston  
pesimälinnustoselvitys 2021. Ahlman Group Oy.*

## JOHDANTO

Tämä raportti esittelee Sweco Finland Oy:n Ahlman Group Oy:ltä tilaaman Petäjaveden Pitkälänvuoren tuulivoimapuiston pesimälinnustoselvityksen tulokset, joiden perusteella voidaan arvioida hankkeen mahdollisia vaikutuksia kyseiselle lajiryhmälle.

Pitkälänvuoren Tuulipuisto Oy tutkii Keski-Suomessa Petäjävedellä sijaitsevan Pitkälänvuoren alueen soveltumista tuulivoimatuotantoon. Tuulivoimapuisto koostuu tuulivoimaloista perustuksineen, niitä yhdistävistä maakaapeista, kantaverkon liittymisasemasta sekä tuulivoimaloita yhdistävistä teistä.

Osana tutkimusta toteutettiin pesimälinnustoselvitys, jonka tavoitteena oli löytää tutkimusalueella mahdollisesti olevat huomionarvoisten lajien reviirit. Tämä selvitys täydentää Sweco Finland Oy:n laatimaa varsinaista pesimälinnustoselvitystä.



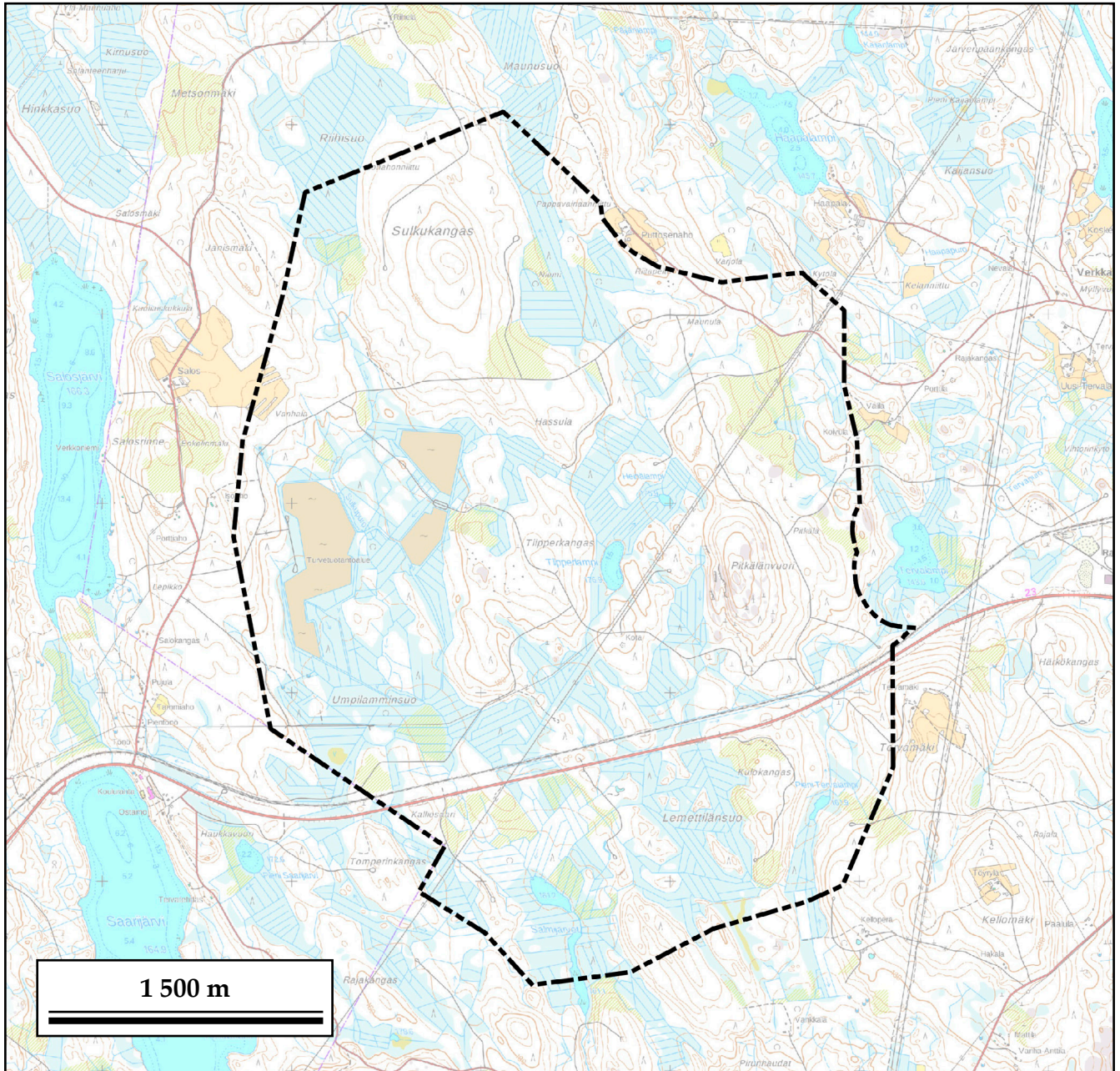
## RAPORTISTA

Tässä raportissa esitetään maaliskuun jälkipuolen ja kesäkuun puolivälin välisenä aikana vuonna 2021 toteutetun pesimälinnustoselvityksen tulokset. Raportti käsittää yleis- ja pohjatietojen lisäksi kuvaukset tutkimusmenetelmistä sekä huomionarvoisten lajien reviiritiedot.

## SELVITYSALUEEN YLEISKUVAUS

Pitkälänvuoren suunniteltu tuulivoimapuistoalue sijaitsee noin neljä kilometriä Petäjaveden länsipuolella. Lähellä olevia paikkoja ovat itäpuolen Rautakylä, koillispuolen Verkkala ja länsipuolella Keuruun kunnan alueella olevat Salos- ja Saarijärvi.

Tutkimusalue on noin 800 hehtaarin laajuinen kokonaisuus, joka levittäytyy pohjoisosan Sulkukankaalta eteläosan Salmijärville sekä länsiosan Umpilammensuolta itäosan Pitkälänvuorelle (kuva 1). Kyseessä on metsäinen ja paikoin laajasti avohakattu alue, jossa on varsin suuria korkeuseroja Sulkukankaan ja Pitkälänvuoren vuoksi. Länsiosassa on turvetuotantoaluetta. Alavilla alueilla on runsaasti ojitettuja soita. Alueella on pienialaisia vesistöjä, kuten Tiipperlampi ja Heinälampi. Aluetta halkoo Keuruun ja Petäjaveden välinen Huttulantie (Vt 23).



Kuva 1. Tutkimusalue (musta katkoviiva). Pohjakartta: Maanmittauslaitoksen avoin data 2021.

## TYÖSTÄ VASTAAVAT HENKILÖT

Petäjäveden Pitkälänvuoren tuulivoimapuiston pesimälinnustoselvityksestä vastasi Toni Ahlman. Lisäksi aineistoa keräsi muutonseurannan ja päiväpetolintujen kesäseurannan yhteydessä Hannu Tammelin. Raportoinnista vastasi luontokartoittaja Santtu Ahlman.

## TUTKIMUSMENETELMÄT

### SOVELLETTU KARTOITUSLASKENTA

Hankealueella tehtiin yhteensä 15 sovellettua kartoituslaskentaa seuraavasti: 6.4., 8.4., 9.4., 12.4., 13.4., 15.4., 16.4., 24.4., 25.4., 30.4., 7.5., 9.5., 17.5., 24.5. ja 31.5. Niistä yksi tehtiin viitasammakkoselvityksen yhteydessä (Ahlman 2021a), kuusi metsojen soidinpaikkaselvityksen aikana (Ahlman 2021b) ja kahdeksan liito-oravaselvityksen ohessa (Ahlman 2021c). Lisäksi aineistoa kerättiin Pitkälänvuoressa lintujen kevätmuuttoselvityksen aikana yhteensä yhdeksänä päivänä 24.3.–9.5. välisenä aikana (Ahlman 2021d) ja kahtena päivänä Sulkukankaan lähellä päiväpetolintujen kesäseurannan yhteydessä 8.6. ja 17.6.

Painopisteenä olivat uhanalaiset, EU:n lintudirektiivin liitteen I-lajit sekä Suomen erityisvastuulajit. Kartoituslaskennassa merkittävien lajien reviirit merkittiin kartalle paikan päällä maastossa ja sijainti varmistettiin GPS-vastaanottimen avulla. Maastotyöt tehtiin aamuisin pääosin noin klo 4–11 välisenä aikana. Pareiksi tulkittiin seuraavat havainnot: laulava koiras, varoitteleva koiras, nähty koiras, varoitteleva naaras, nähty naaras, varoitteleva pari ja nähty pari.

### Lajit, joista kerättiin kaikki reviirihavainnot:

- ▶ Vesilinnut
- ▶ Metsäkanalinnut
- ▶ Peltokanalinnut (ei fasaani)
- ▶ Haikarat
- ▶ Päiväpetolinnut
- ▶ Rantakanalinnut
- ▶ Kurki
- ▶ Kahlaajat (ei metsäviklo, lehtokurppa)
- ▶ Lokkilinnut
- ▶ Uuttukyyhky, turkinkyyhky, turturikyyhky
- ▶ Käki
- ▶ Pöllöt
- ▶ Kehräjä
- ▶ Tervapääsky
- ▶ Kuningaskalastaja
- ▶ Tikat
- ▶ Kiurut
- ▶ Pääskyt
- ▶ Niittykirvinen
- ▶ Västäräkit
- ▶ Tilhi
- ▶ Koskikara
- ▶ Peukaloinen
- ▶ Satakieli
- ▶ Sinirinta
- ▶ Sinipyrstö
- ▶ Leppälinnut
- ▶ Taskut
- ▶ Sirkkalinnut
- ▶ Kultarinnat
- ▶ Kerttuset
- ▶ Pensaskerttu ja kirjokerttu
- ▶ Idänuunilintu ja sirittäjä
- ▶ Pikkusieppo
- ▶ Viiksitimali
- ▶ Pyrstötiainen
- ▶ Töyhtötiainen, hömötiainen, lapintiaainen
- ▶ Pähkinänakkeli
- ▶ Kuhankeittäjä
- ▶ Lepinkäiset
- ▶ Tervapääsky
- ▶ Närhi, pähkinähakki, kuukkeli, harakka
- ▶ Varpunen
- ▶ Järripeippo
- ▶ Viherpeippo
- ▶ Kirjosiipikäpylintu ja isokäpylintu
- ▶ Punavarpunen
- ▶ Taviokuurna
- ▶ Punatulkku
- ▶ Nokkavarpunen
- ▶ Sirkut (ei keltasirkku)

## LAJIKOHTAISTA TARKASTELUA

Tässä osiossa käsitellään Pitkälänvuoren tuulivoimapuiston alueella maastotöiden aikana havaittuja huomionarvoisia tai muuten mielenkiintoisia lajeja. Lajiluettelossa käytetään termeinä sekä reviiriä että pesiviä paria. Molemmat tarkoittavat kuitenkin pesimähavaintoja. Merkittävien lajien reviirit esitetään reviirikartoissa sivulla 9–11.

Kustakin lajista esitetään suomalaisen nimen lisäksi tieteellinen nimi. Palstan oikeassa reunassa on merkitty punaisella hakasulkuihin lajin mahdollinen uhanalaisuusluokitus (EN = erittäin uhanalainen, VU = vaarantunut, NT = silmälläpidettävä, RT = alueellisesti uhanalainen, L = lintudirektiivin laji ja V = Suomen erityisvastuulaji).

**Tavi** (*Anas crecca*) [V]

Tiipperlammella pesi yksi pari (reviirikartta 1). Tavi on pesimäpaikkansa suhteen vaatimattomin vesilintumme, joka pesii toisinaan jopa metsäojien varsilla. Se on Suomen erityisvastuulaji.

**Telkkä** (*Bucephala clangula*) [V]

Tiipperlammelle asetui pesimään yksi pari (reviirikartta 1). Telkkä pesii hyvin monenlaisissa vesistöissä. Pesäpaikka voi olla toisinaan hyvin kaukana lähimmästä vesistöstä, mikäli tarjolla on sopiva pesäkolo. Se on Suomen erityisvastuulaji.

**Pyy** (*Tetrastes bonasia*) [L][VU]

Hankealueella oli yhteensä kaksi reviiriä (reviirikartta 1). Pyy viihtyy kuusivaltaisissa havu- ja sekametsissä, joissa esiintyy leppää ruokailua varten. Se on EU:n lintudirektiivin I-liitteen laji ja valtakunnallisessa uhanalaisuusluokituksessa vaarantunut.

**Teeri** (*Tetrao tetrix*) [L][V]

Alueelta löydettiin yksi pari (reviirikartta 1). Teeret pesivät monenlaisissa metsäisissä elinympäristöissä. Se on EU:n lintudirektiivin I-liitteen laji ja Suomen erityisvastuulaji.

**Rantasipi** (*Actitis hypoleucos*) [V]

Tiipperlammella oli yksi reviiri (reviirikartta 1). Rantasipi on tyypillinen suurten kivikkorantaisten järvien laji. Toisinaan se pesii myös pienillä ja umpeenkasvavilla lampareilla sekä jokien varrella. Se on Suomen erityisvastuulaji.

**Taivaanvuohi** (*Gallinago gallinago*) [NT]

Tutkimusalueella oli kaksi reviiriä (reviirikartta 1). Taivaanvuohi pesii monenlaisissa kosteissa elinympäristöissä, mutta tiheimmillään pesimäkannat ovat yleensä olleet rehevien lintujärven rantaluhdilla. Toisinaan pesimäpaikaksi kelpaa jopa metsässä oleva ojalinja. Se on valtakunnallisessa uhanalaisuusluokituksessa silmälläpidettävä.

**Palokärki** (*Dryocopus martius*) [L]

Hankealueelta tulkittiin kaksi reviiriä (reviirikartta 2). Palokärki on hyvin kuuluva reviirillään, joka on kooltaan yleensä melko laaja metsäalue. Se on EU:n lintudirektiivin I-liitteen laji.

**Harmaapäätikka** (*Picus canus*)

[L]

Alueen koillisosassa oli yksi reviiri (reviirikartta 2). Harmaapäätikka pesii erilaisissa lehti- ja sekametsissä. Se on EU:n lintudirektiivin I-liitteen laji.

**Västäräkki** (*Motacilla alba*)

[NT]

Alueella oli kuusi reviiriä (reviirikartta 2). Västäräkki asuttaa monenlaisia vesistöjen kivikkorantoja, pihapiirejä, hakkuualoja ja maa-aineksenottoalueita. Se on valtakunnallisessa uhanalaisuusluokituksessa silmälläpidettävä.

**Leppälintu** (*Phoenicurus phoenicurus*)

[V]

Alueelta varmistettiin kolme reviiriä (reviirikartta 2). Leppälintu pesii vanhemmissa metsissä, asutuksen piirissä ja runsaimmin mäntykankailla. Se on Suomen erityisvastuulaji.

**Pensastasku** (*Saxicola torquata*)

[VU]

Alueella oli kaksi reviiriä (reviirikartta 2). Pensastasku pesii nimensä mukaisesti erilaisilla pensaikkomailla, kuten umpeutuvilla pelloilla, pajuluhdilla, soilla ja hakkuualoilla. Se on valtakunnallisessa uhanalaisuusluokituksessa vaarantunut.

**Kivitasku** (*Oenanthe oenanthe*)

[RT]

Alueelta löydettiin yksi reviiri (reviirikartta 2). Kivitasku pesii nimensä mukaisesti erilaisissa kivikkoisissa elinympäristöissä, kuten soramontuilla, kivikkorannoilla, kivimuureissa ja muissa vastaavissa paikoissa, toisinaan myös hakkuualoilla. Se on alueellisesti uhanalainen.

**Hömötiainen** (*Poecile montanus*)

[EN]

Tutkimusalueella oli yhteensä kuusi reviiriä (reviirikartta 3). Hömötiainen on erityisesti vanhojen havumetsien pesijä, joka vaatii sopivia kolopuita reviiriltään. Se on valtakunnallisessa uhanalaisuusluokituksessa erittäin uhanalainen.

**Töyhtötiainen** (*Lophophanes cristatus*)

[VU]

Alueelta todettiin vain yksi reviiri (reviirikartta 3). Töyhtötiainen on tyypillinen vanhojen havumetsien pesijä, joka vaatii sopivia kolopuita reviiriltään. Se on valtakunnallisessa uhanalaisuusluokituksessa vaarantunut.

**Pikkulepinkäinen** (*Lanius collurio*)

[L]

Sulkukankaalla oli yksi reviiri (reviirikartta 3). Pikkulepinkäinen pesii erilaisilla pensaikkomailla ja metsänlaiteilla. Se on EU:n lintudirektiivin I-liitteen laji.

**Närhi** (*Garrulus glandarius*)

[NT]

Alueelta löydettiin kolme reviiriä (reviirikartta 3). Närhi pesii tyypillisesti havupuuvaltaisissa iäkkäissä metsissä. Se on valtakunnallisessa uhanalaisuusluokituksessa silmälläpidettävä.

**Viherpeippo** (*Carduelis chloris*)

[EN]

Alueella pesi kolme paria (reviirikartta 3). Viherpeippo pesii puoliavoimilla paikoilla, kuten pihapiireissä ja metsänlaiteilla. Se on valtakunnallisessa uhanalaisuusluokituksessa erittäin uhanalainen.

**Punavarpunen** (*Carpodacus erythrinus*)

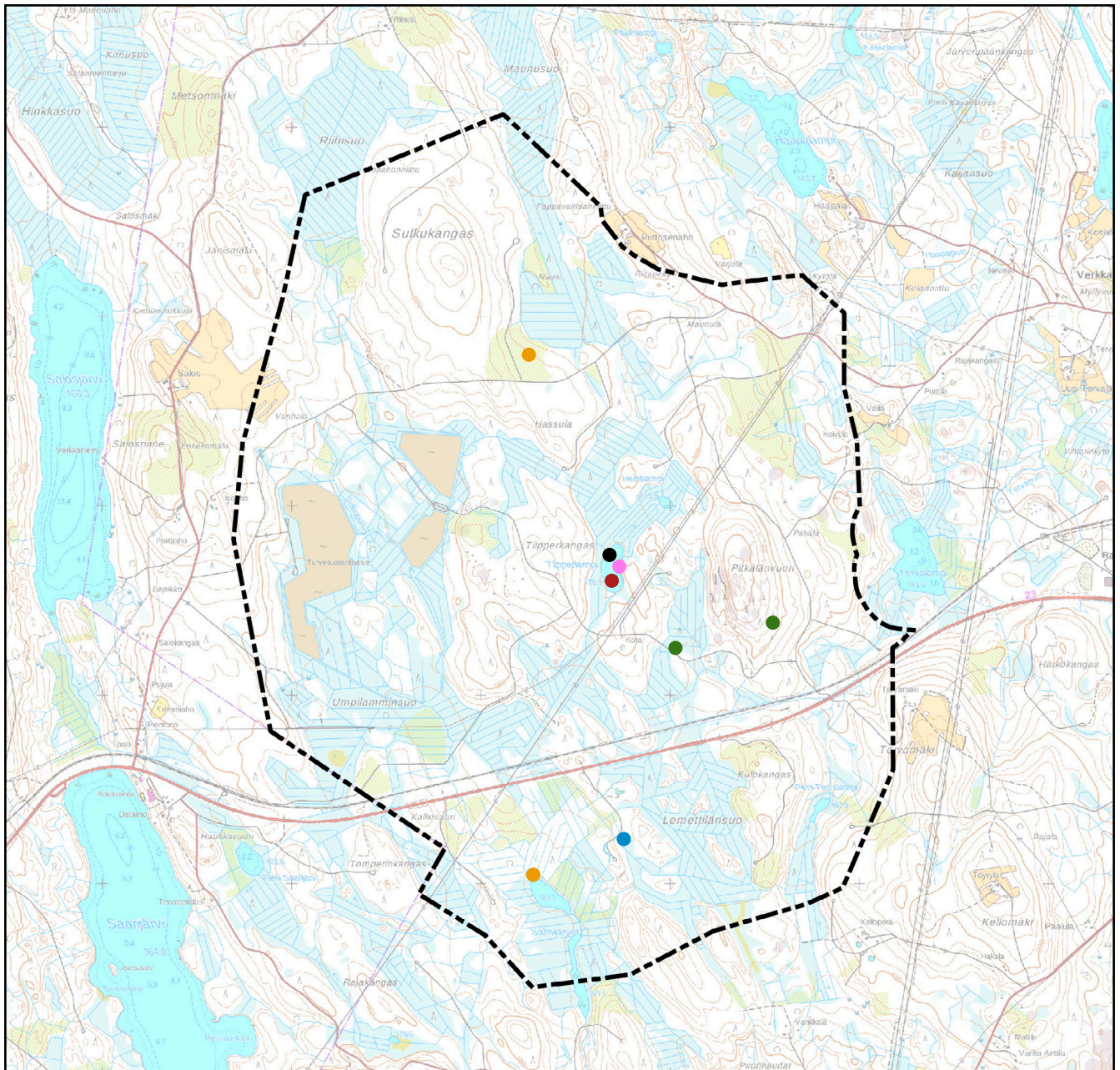
[NT]

Tutkimusalueelta tulkittiin kolme reviiriä (reviirikartta 3). Punavarpunen pesii erilaisilla pensaikomailla ja metsänlaiteilla sekä pensasluhdilla. Se on valtakunnallisessa uhanalaisuusluokituksessa silmälläpidettävä.









**Reviirikartta 1.** Tavin (1 pari), telkän (1 pr), pyyn (2 pr), teeren (1 pr), rantasipin (1 pr) ja taivaanvuohen (2 pr) reviirit.

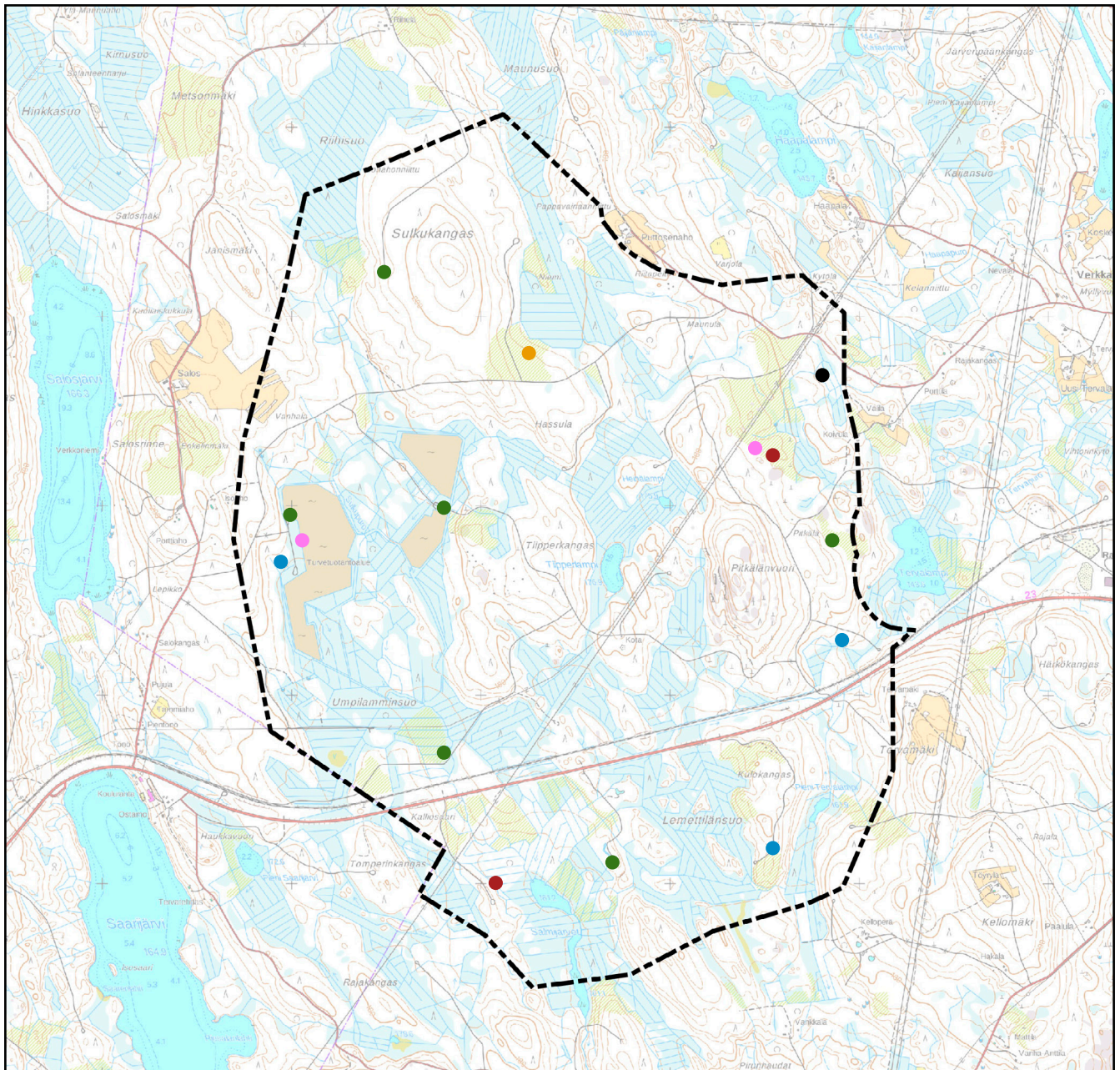
- |  |   |  |
|--|---|--|
|  Tavi   |  Pyy   |  Rantasipi    |
|  Telkkä |  Teeri |  Taivaanvuohi |



Pohjakartta: Maanmittauslaitoksen avoin data 2021.







**Reviirikartta 2.** Harmaapätikan (1 pari), palokärjen (2 pr), västäräkin (6 pr), leppälinnun (3 pr), pensastaskun (2 pr) ja kivitaskun (1 pr) reviirit.

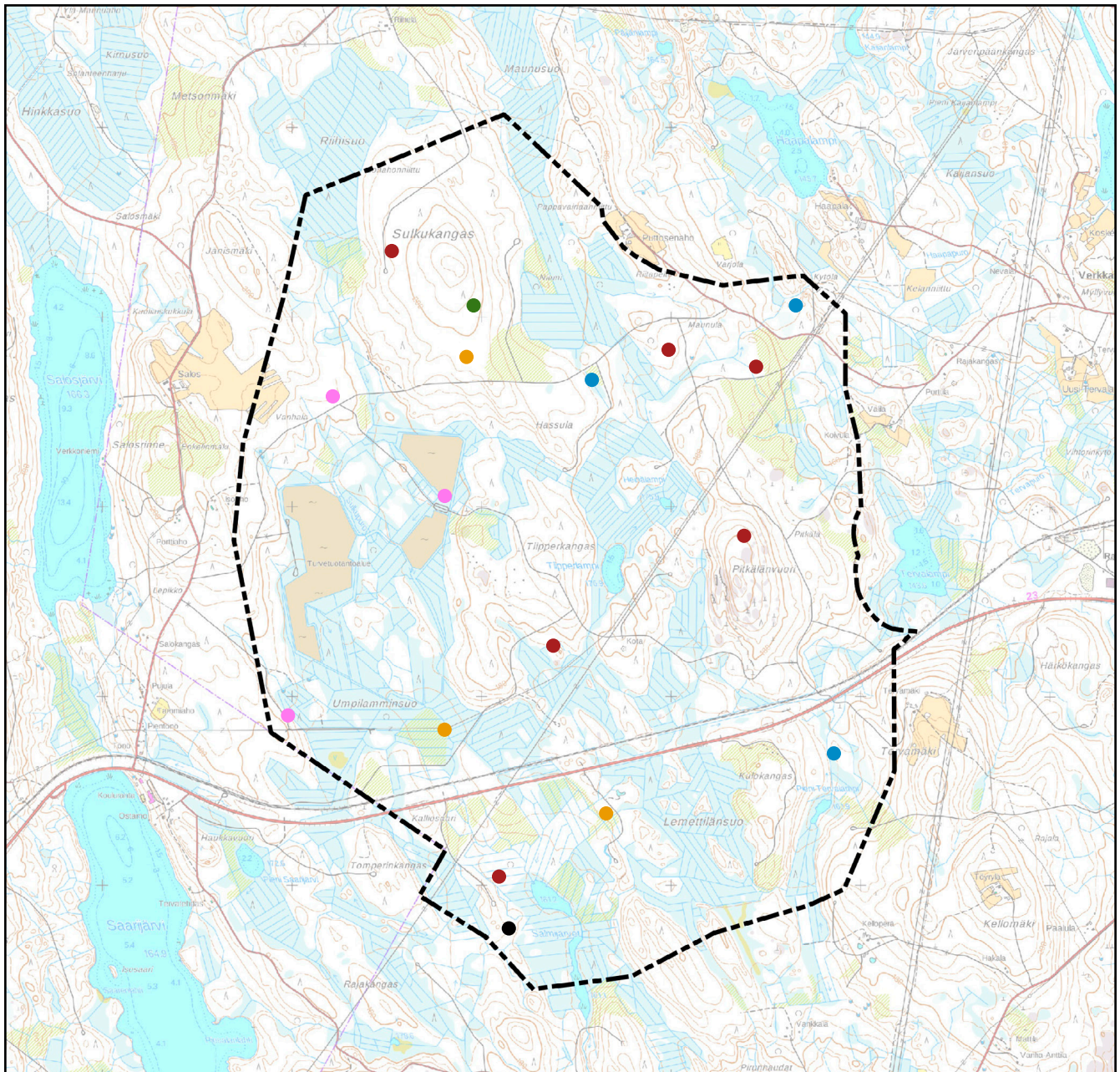
- |   |  |   |
|---|--|---|
|  Harmaapätikka |  Västäräkki |  Pensastasku |
|  Palokärki     |  Leppälintu |  Kivitasku   |



Pohjakartta: Maanmittauslaitoksen avoin data 2021.

**Reviirikartta 3.** Töyhtötiaisen (1 pari), hömötiaisen (6 pr), pikkulepinkäinen (1 pr), närhen (3 pr), viherpeipon (3 pr) ja punavarpusen (3 pr) reviirit.

- |  |   |   |
|--|---|---|
|  <b>Töyhtötiainen</b> |  <b>Pikkulepinkäinen</b> |  <b>Viherpeippo</b>  |
|  <b>Hömötiainen</b>   |  <b>Närhi</b>            |  <b>Punavarpunen</b> |



Pohjakartta: Maanmittauslaitoksen avoin data 2021.

## TULOKSET

Pitkälänvuoren suunnitellun tuulivoimapuiston alueelta saatiin kerättyä runsaasti aineistoa useiden erillisselvitysten aikana maaliskesäkuussa. Alueella tehtiin erilaisia inventointeja ja selvityksiä 27 päivän aikana, jolloin hankealue kierrettiin järjestelmällisesti läpi. Maastotöiden yhteydessä varmistettiin yhteensä 18 huomionarvoisen lajin reviiri (taulukko 1). Niistä viisi on EU:n lintudirektiivin liitteen I lajeja, viisi Suomen erityisvastuulajeja, yksi alueellisesti uhanalainen, neljä valtakunnallisessa uhanalaisuusluokituksessa silmälläpidettäviä, kolme vaarantuneita ja kaksi erittäin uhanalaisia (taulukko 1).

Tämän raportin aineisto täydentää Sweco Finland Oy:n tekemää varsinaista pesimälinnustokartoitusta, minkä vuoksi tässä ei esitetä erityisiä päätelmiä tai maankäyttösuosituksia.

**Taulukko 1.** Tutkimusalueella vuonna 2021 pesineet huomionarvoiset lintulajit luokituksineen. EN = erittäin uhanalainen, VU = vaarantunut, NT = silmälläpidettävä, RT = alueellisesti uhanalainen.

Laji	Parimäärä	Lintudirektiivin I-liitteen laji	Erityisvastuulaji	Uhanalaisuusluokitus
Taavi	1	-	x	-
Telkkä	1	-	x	-
Pyy	2	x	-	VU
Teeri	1	x	x	-
Rantasipi	1	-	x	-
Taivaanvuohi	2	-	-	NT
Palokärki	2	x	-	-
Harmaapäätikka	1	x	-	-
Västäräkki	6	-	-	NT
Leppälintu	3	-	x	-
Pensastasku	2	-	-	VU
Kivitasku	1	-	-	RT
Hömötiainen	6	-	-	EN
Töyhtötiainen	1	-	-	VU
Pikkulepinkäinen	1	x	-	-
Närhi	3	-	-	NT
Viherpeippo	3	-	-	EN
Punaorppunen	3	-	-	NT
<b>Yhteensä</b>	<b>40 paria</b>	<b>5 lajia</b>	<b>5 lajia</b>	<b>10 lajia</b>

## KIRJALLISUUS

**Ahlman, S. 2021a:**

Petäjaveden Pitkälänvuoren tuulivoimapuiston viitasammakkoselvitys 2021.  
Ahlman Group Oy.

**Ahlman, S. 2021b:**

Petäjaveden Pitkälänvuoren tuulivoimapuiston metsojen soidinpaikkaselvitys 2021.  
Ahlman Group Oy.

**Ahlman, S. 2021c:**

Petäjaveden Pitkälänvuoren tuulivoimapuiston liito-oravaselvitys 2021.  
Ahlman Group Oy.

**Ahlman, S. 2021d:**

Petäjaveden Pitkälänvuoren tuulivoimapuiston lintujen kevätmuuttoselvitys  
Ahlman Group Oy.

**Hyvärinen, E., Juslén, A., Kemppainen, E., Uddström, A. & Liukko, U-M. (toim.) 2019:**

Suomen lajien uhanalaisuus – Punainen kirja 2019.  
Ympäristöministeriö ja Suomen ympäristökeskus, Helsinki.

**Saurola, P., Valkama, J. & Velmala, W. 2013:**

Suomen Rengastusatlas. Osa 1. Luonnontieteellinen keskusmuseo ja ympäristöministeriö.  
Helsinki.

**Sierla, L., Lammi, E., Mannila, J. & Nironen, M. 2004:**

Direktiivilajien huomioon ottaminen suunnittelussa.  
Suomen Ympäristö 742. Ympäristöministeriö.

**Söderman, T. 2003:**

Luontoselvitykset ja luontovaikutusten arviointi – kaavoituksessa, YVA-menettelyssä ja Natura-arvioinnissa. Ympäristöopas 109. Suomen ympäristökeskus. Helsinki.

**Valkama, J., Saurola, P., Lehikoinen, A., Lehikoinen, E.,**

**Piha, M. Sola, P., & Welmala, W. 2014:**

Suomen Rengastusatlas. Osa II. Luonnontieteellinen keskusmuseo ja ympäristöministeriö.  
Helsinki.

**Ympäristöministeriö a) lintudirektiivin I-liitteen mukaiset lajit**

<http://www.ymparisto.fi/default.asp?node=9046&lan=fi>.


---

Santtu Ahlman  
Toimitusjohtaja  
Ahlman Group Oy

