

YIT INFRA OY,  
KIILAN KIERTOTALOUSKES-  
KUKSEN YVA  
KARTTAPALAUTEKYSELYN  
RAPORTTI

Päivämäärä 5.7.2018  
Laatija Venla Pesonen, Ramboll Finland Oy  
Tarkastaja Minna Miettinen, Ramboll Finland Oy  
Hyväksyjä Kristiina Hänninen, YIT Infra Oy  
Kuvaus Karttapalautekyselyn raportti

## SISÄLLYSLUETTELO

1.	KYSELYN TOTEUTUS	3
2.	KYSELYN TEEMAT	4
3.	TULOKSET	6
3.1	Vastajien taustatiedot	6
3.2	Hankealueen ja sen ympäristön käyttö	6
3.3	Ympäristön nykytila	9
3.4	Näkemykset hankkeen mahdollisista vaikutuksista	12
3.5	Muuta kommentoitavaa	15

### LIITEET

LIITE 1	Tiedote karttapalautekyselystä
LIITE 2	Hankekuvaus
LIITE 3	Karttapalautekyselyn koostekartta

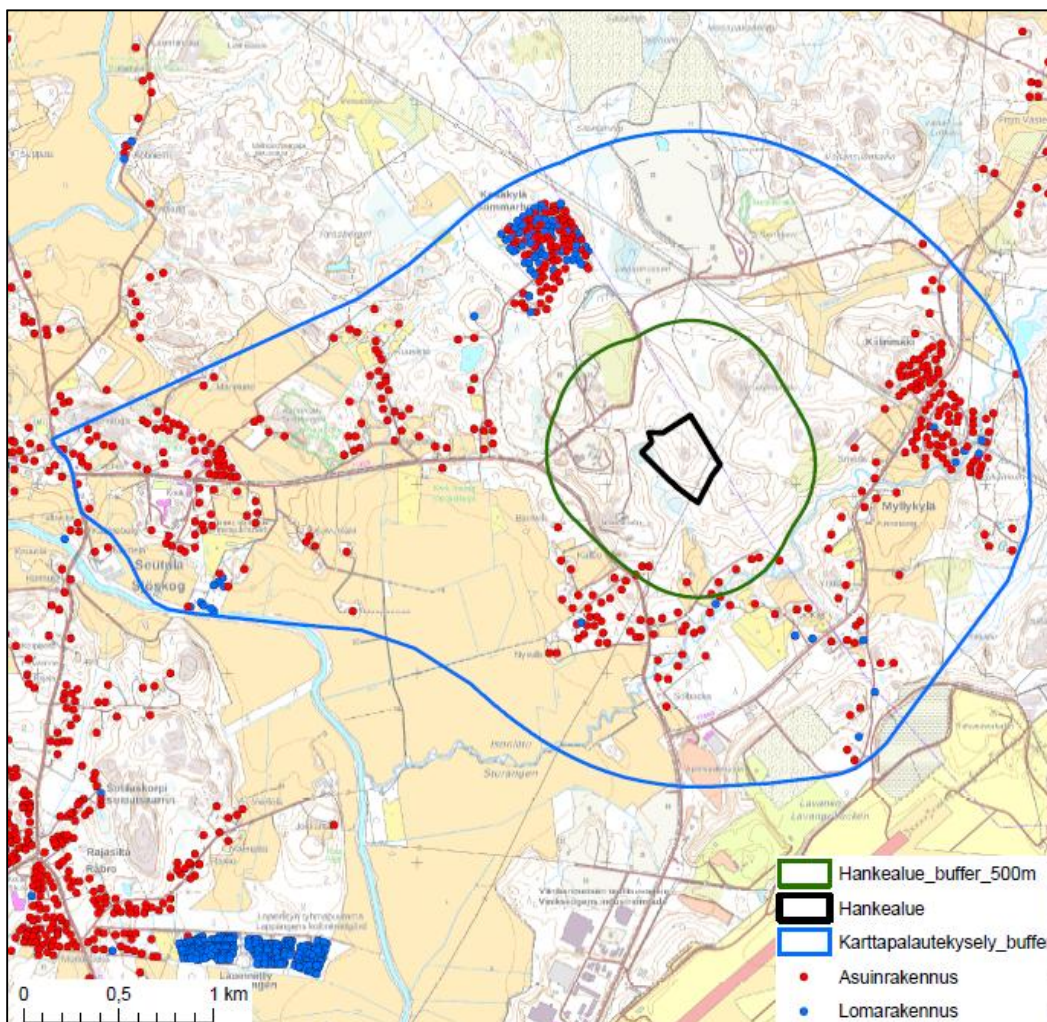
## 1. KYSELYN TOTEUTUS

YIT Infra Oy:llä (ent. Lemminkäinen Infra Oy) on meneillään Vantaan Kiilan kiertotalouskeskuksen ympäristövaikutusten arviointimenettely (YVA). YVA:n yhteydessä ympäristön asukkailla, toimijoilla ja muilla asianosaisilla on mahdollisuus antaa palautetta hankkeesta, tietoa hankealueesta ja sen ympäristöstä sekä merkitä kartalle kohteita, joita ympäristövaikutusten arvioinnissa tulisi ottaa huomioon. Tätä varten perustettiin internet-pohjainen karttapalautekysely. Tässä raportissa esitetään kooste kyselyn tuloksista.

Kysely oli avoinna 4.4.-11.5.2018 välisenä aikana. Kyselystä tiedotettiin:

- Ympäristöhallinnon sivuilla: <http://www.ymparisto.fi/KiilankiertotalouskeskusYVA>
- sähköpostilla YVA-ohjelmasta mielipiteen antaneille henkilöille
- postitse jaetulla tiedotteella hankkeen lähialueen vakituisiin ja vapaa-ajan kiinteistöihin (jakelualue kuvassa 1-1)

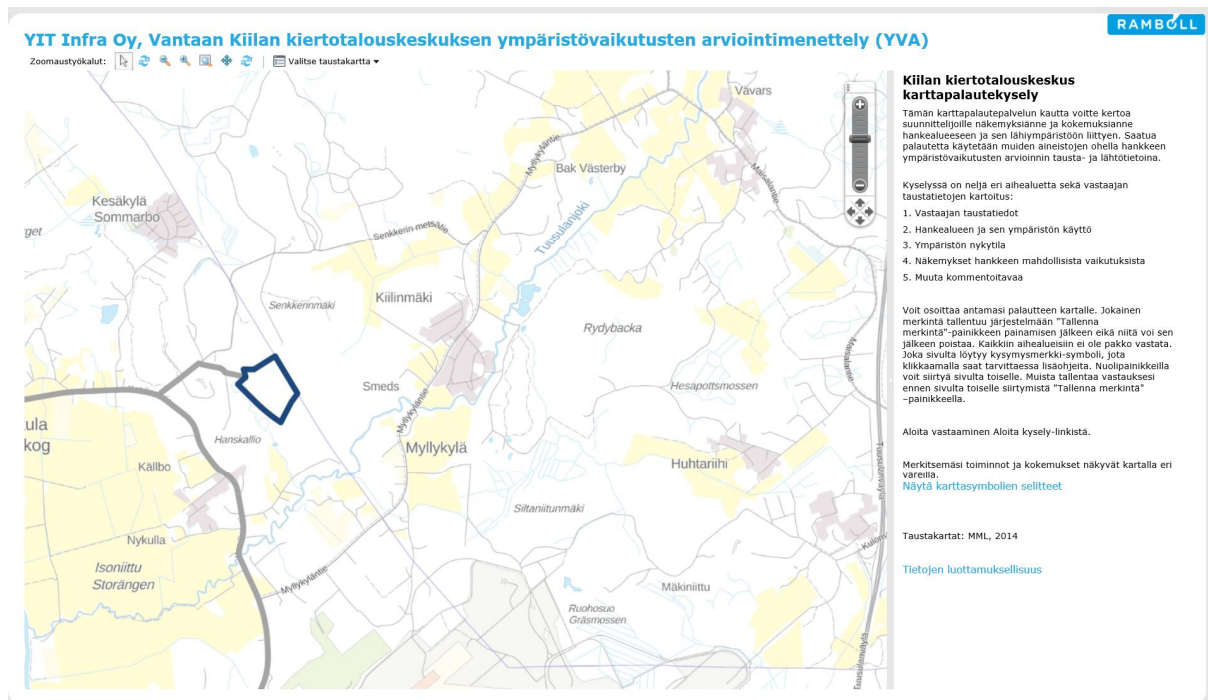
Sähköisen karttapalautekyselyn sijaan kyselyvastaus oli mahdollista antaa myös kirjallisesti. Ohjeet kirjallisen vastauksen toimittamiseen olivat kyselyn tiedotteessa ja kyselyn etusivulla. Kyselyyn ei tullut yhtään kirjallista palautetta.



Kuva 1-1. Karttapalautekyselyn postitse lähetetyn tiedotteen jakelualue rajattuna kartalle sinisellä viivalla.

Tiedote karttapalautekyselystä on raportin liitteenä 1. Sähköisen karttapalautekyselyn etusivulla ollut hankekuvaus, jossa esiteltiin Kiilan kiertotaloushankkeen YVA-menettelyssä arvioitavia hankevaihtoehtoja, on raportin liitteenä 2. Karttapalautekyselyn koostekartta on raportin liitteenä 3.

Karttapalautekyselyyn vastasi yhteensä 22 henkilöä. Karttamerkintöjä tehtiin yhteensä 160.



Kuva 1-2. Kuvakaappaus karttapalautekyselyn karttanäkymästä.

## 2. KYSELYN TEEMAT

Kysely oli jaettu seuraaviin aihealueisiin:

1. Vastaajan taustatiedot
2. Hankealueen ja sen ympäristön käyttö
3. Ympäristön nykytila
4. Näkemykset hankkeen mahdollisista vaikutuksista
5. Muuta kommentoitavaa

Seuraavassa on listattu tarkemmin kyselyn kysymykset ja vastaajien ohjeistus.

### 1. Vastaajan taustatiedot

Kirjoita nimesi ja kotikuntasi alla oleviin kenttiin ja merkitse, oletko Kiilan kiertotalouskeskuksen vaikutusalueen vakituinen asukas, vapaa-ajan asukas tai maanomistaja. Voit tarvittaessa valita myös useamman vastausvaihtoehdon. Taustatiedot tulevat ainoastaan Rambollin käyttöön. Raportinnista ei voi tunnistaa yksittäistä vastaajaa.

Vastaajan nimi \_\_\_\_\_

Asuinalue \_\_\_\_\_

Asukastyyppi (vakituinen asukas, vapaa-ajan asukas, maanomistaja)

### 2. Hankealueen ja sen ympäristön käyttö

Hankkeen vaikutustenarvioinnissa hyödynnetään tietoja hankealueen ja sen ympäristön nykyisestä käytöstä.

Ole hyvä ja merkitse karttaan, miten käytät hankealuetta ja sen lähistön eri osia, valitse listasta alueen käyttötarkoitus ja kirjoita halutessasi avoin kommentti, jossa tarkennat vastauksiasi.

Käyttötarkoitus:

- Ulkoilu (esim. lenkkeily, hiihto, pyöräily, koiran ulkoilutus)
- Marjastus tai sienestys
- Metsästys
- Maatalous tai muu viljely
- Luonnon tarkkailu (esim. lintuharrastus)
- Asuminen hankealueen läheisyydessä
- Oleskelu omalla pihalla / lähiympäristössä
- Muu toiminta - mikä? \_\_\_\_\_

Avoin kommentti kyseiseen alueeseen/käyttötarkoitukseen liittyen \_\_\_\_\_

3. Ympäristön nykytila

Hankkeen vaikutustenarvion taustatiedoksi tarvitaan tietoa alueen nykytilan viihtyisyydestä.

Ole hyvä ja merkitse oheiseen karttaan kokemuksesi hankealueen ja viihtyisyyteen vaikuttavista tekijöistä, valitse listasta kuvaus ja kirjoita halutessasi avoin kommentti, jossa tarkennat vastauksiasi.

Alue, jolla nykyisin koen:

- luonnonrauhaa
- mielihyvää maisemasta
- iloa muista asioista, mistä
- meluhäiriöitä (esim. teollisen toiminnan melu, liikenteen melu)
- pölyhaittoja
- liikennehaittoja
- muita haittoja - mitä \_\_\_\_\_

Avoin kommentti kyseiseen alueeseen liittyen \_\_\_\_\_

4. Näkemykset hankkeen mahdollisista vaikutuksista

Ole hyvä, ja merkitse oheiseen karttaan näkemyksesi hankkeen mahdollisista vaikutuksista ja niiden kohdistumisesta, valitse listasta vaikutus ja kirjoita halutessasi avoin kommentti, jossa tarkennat vastauksiasi.

Mahdollinen vaikutus:

- liikenne
- melu
- pöly
- tärinä
- pintavedet
- pohjavedet
- luontoarvot
- muu, mikä \_\_\_\_\_

Avoin kommentti kyseiseen alueeseen liittyen: \_\_\_\_\_

5. Muuta kommentoitavaa

Mikäli sinulla on muuta kommentoitavaa hankkeeseen liittyen (esim. tiedotus, vuorovaikutus jne.), voit jättää avoimen kommentin alla olevaan tekstikenttään.

Muuta kommentoitavaa hankkeesta \_\_\_\_\_

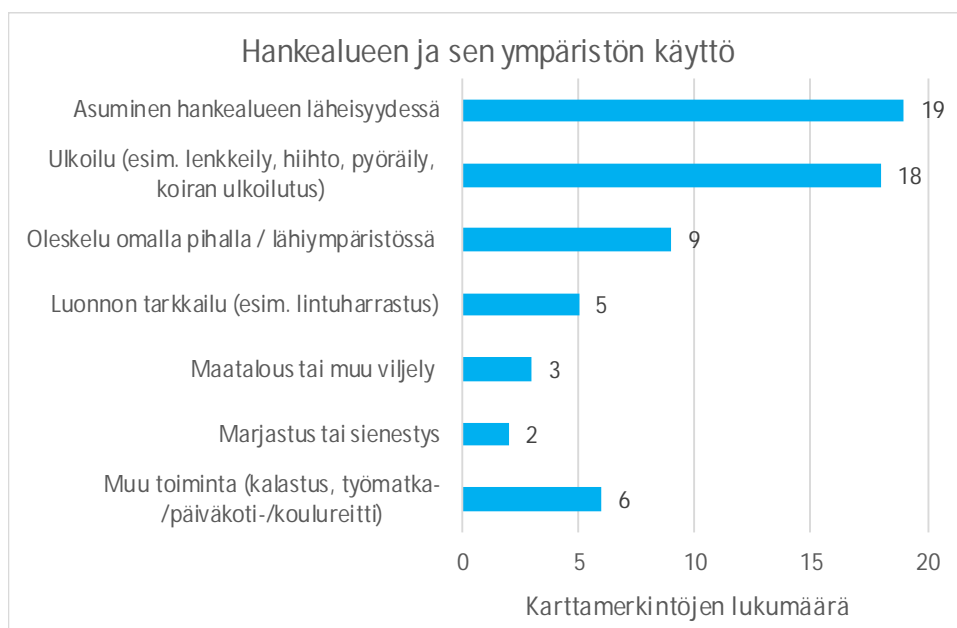
### 3. TULOKSET

#### 3.1 Vastaajien taustatiedot

Kyselyyn vastasi yhteensä 22 henkilöä ja merkintöjä kartalle jätettiin yhteensä 160. Vastaajista 18 oli vakituisia asukkaita ja 3 vapaa-ajan asukkaita. Vakituksista asukkaista kolme ilmoitti olevansa myös maanomistajia. Yksi vastaaja jätti vastaamatta kysymykseen. Vastaajat asuivat pääosin Vantaan alueella, muutama vastaaja asuin Helsingin tai Tuusulan alueella. Osa vastaajista oli vastannut kyselyyn useammin kuin kerran.

#### 3.2 Hankealueen ja sen ympäristön käyttö

Seuraavassa on koottu vastaajien näkemyksiä hankealueen ja sen ympäristön käytöstä. Suorat lainaukset vastaajien karttapalautekyselyyn kirjaamista avoimista kommentteista on merkitty lainausmerkeillä ja kursivilla.



Kuva 3-1. Karttamerkintöjen vastausjakauma hankealueen ja sen ympäristön käyttöä käsittelevään kysymykseen.

#### Asuminen hankealueen läheisyydessä

Useat vastaajat kommentoivat asuvansa hankealueen läheisyydessä. Useissa kommenteissa oltiin huolissaan jo nykyisen teollisuuden ja raskaan liikenteen aiheuttamista vaikutuksista asuinviihtyvyyteen.

*"Asun ja tykkään puuhastella pihalla ilman elämää häiritsevää meluhaittaa."*

*"Asun perheeni kanssa Koivikon asuinalueella. Alueella asuu useita lapsiperheitä. Vaikka alueella on useita vapaa-ajanasuntoja, asutaan niissä ympärivuotisesti eli vakituisesti. Vantaan kaupunki on luvittanut useampia uusia omakotitaloja alueelle, omamme mukaan lukien. Alue ei siis ole mikään 'unohdettu mökkikylä', jossa on vain huonokuntoisia tönöjä ja vanhoja höperöitä ihmisiä."*

*"Tällä alueella todellakin asutaan. Teollisuutta ja asumista ei tule sekoittaa keskenään. Asumista ja ihmisen elinympäristöä ei tule heikentää toteuttamalla teollisuutta keskelle asutusta. Miksi pk-seudun viihtyisin asuinalue pitäisi tuhota lyhytnäköisesti pikavoittojen toivossa?"*

*"Vastustan jyrkästi tällaisten hankkeiden lisääntymistä alueella, koska rekkaliikenne on jo nyt järkyttävän suurta alueen teillä. Tiet ovat surkeassa kunnossa rekoista johtuen ja ennen kaikkea rek-*

*kojen liikennemelu ja liikennemäärät ovat niin isoja että haittaavat suuresti viihtyvyyttä ja asumismukavuutta teiden läheisyydessä. Muuttaessamme alueelle yli 10 vuotta sitten vastaavaa ongelmaa ei ollut."*

*"Kaikki päivittäinen oleskelu omassa pihassa riippuu mistä tuuli puhaltaa ja arkipäivisin ja vk:kin on raskasta liikennettä pihaan sen verran paljon kuullaan ja pölyä/pakokaasuja ettei vapaasti kannata oleskellakaan piha-alueella. Täällä on kuitenkin jo LENTOMELUALUE että kaikki muu saaste ja meluhaitat ovat todella rasittavia normiasumista ajatellen."*

#### Ulkoilu

Useissa palautteissa mainittiin Kesäkylän ja Katriinantien välisellä alueella sijaitseva ympäri vuoden käytössä oleva valaistu ulkoilureitti, jota käytetään hiihtoon, juoksuun ja kävelyyn. Alueella järjestetään kesäisin paikallisen urheiluseuran maastajuoksutapahtumia lapsille. Parkkeeraus tapahtuu Hanskalliontien puolella olevalla pienellä hiekkakentällä, ja kulku reitille tapahtuu Hanskalliontien puolelta. Kesäkylän-Koivikon asuinalueella käytetään myös ulkoiluun. Katriinantien ja Myllykyläntien varrella ulkoillaan, pyöräillään ja ulkoilutetaan koiria, haittana koetaan raskaan liikenteen ilmansaaste- ja meluhaitat sekä autoista lentävät roskat. Ulkoiluun käytetään Katriinan ja Myllykyläntien lisäksi myös Riipiläntietä ja Seutulan ja Kiilan alueen alueella sijaitsevia pikkuteitä ja kevyen liikenteen väyliä, metsäalueita sekä Katriinantien eteläpuolisia Seutulan peltoalueita.

Osa vastaajista kommentoi, että Hanskalliontien teollisuusalueen laajentuminen on vaikuttanut nykyisiin ulkoilumahdollisuuksiin, esimerkiksi valaistun ulkoilureitin läheisyydessä toimiva teollisuus aiheuttaa melu-, pöly- ja roskaamishaittoja ja heikentää viihtyvyyttä.

*"Tämä alue on vertaansa vailla pääkaupunkiseudulla. Asumisen ja ulkoilun on voinut täällä yhdistää täydellisesti yhteen pakettiin. Ihmisen mieli virkistyy ja pysyy hyvänä, kun voi ulkoilla luonnonkauniissa ja raikkaassa ympäristössä ilman meteliä ja ihmispaljoutta. Tämä alue kannattaa säilyttää ympäristöstä huolehtiville ihmisille kelvollisena virkistytymis- ja asuinalueena."*

*"Hyvät maastot ulkoilla ja seurata luonnon kulkua."*

*"Lähialueen ainoa valaistu ulkoilupaikka, hiihtopaikka, lenkkeilypaikka..."*

*"Käytämme koko perhe alueen ulkoilureittiä sekä kesäisin lenkkeilyyn että talvisin hiihtoharrastukseen. On surkeaa, että reitin viereen on luvitettu kaikenlaista roskaavaa ja melua tuottavaa yritystoimintaa. Kuinka moni halua ulkoilla metsässä, joka on täynnä melua ja saastaa (pölyä, roskaa)? Paikallinen urheiluseura järjestää ulkoilureitillä maastajuoksua lapsille. Parkkeeraus tapahtuu Hanskalliontien puolella olevalla pienellä hiekkakentällä, ja kulku luonnollisesti tapahtuu Hanskalliontien puolelta."*

*"Laaja-alueista ulkoilua kauniissa puhtaassa luonnossa. Geokätköilyä, lenkkeilyä, ratsastusta, lintujen bongaamista, ylipäätänsä luonnosta nauttimista Seutulan ympäristössä."*

*"Kaikki ulkoilu tien varressa (kävely ja vaunukenkit ja koiralenkit) ovat raskaan liikenteen varassa. Rekkoja menee nykyään ma-la iltaan saakka! Kuka halua hengittää pakokaasuja taikka altistaa lapsiansa niille JATKUVASTI?????"*

*"Ulkoilen paljon lähialueella, ja kulkeminen jalan tai pyörällä tapahtuu väistämättä Katriinantietä pitkin. Tie on kapea ja raskas liikenne aivan älytön. Liikennemittaukset eivät ole onnistuneet alueella, kun niiden ajoneuvomäärät ovat niin alhaisia. Autoista lentelee milloin mitään roskaa ja tavaraa tienlaitaan. Kiertotalouskeskus rasittaisi aluetta merkittävästi lisää, eikä tuo mitään hyötyä alueen asukkaille. Päinvastoin!"*



Oleskelu omalla pihalla / lähiympäristössä

Useat vastaajat kertoivat viettävänsä aikaa omalla pihalla ja lähiympäristön luonnossa.

*"Asun ja ulkoilen paljon Koivikon alueella. Lisäksi lapsemme leikkivät siellä kavereineen."*

*"Käyttötarkoitus: päivittäinen ulkoilu lasten ja koirien kanssa, luontoon tutustuminen perheen kesken, marjastus ja sienestys, asutaan Kuutamotiellä eli välittömässä läheisyydessä."*

*"Muita päivittäiseen elämään kuuluvia käyttötarkoituksia alueeseen liittyen: omalla pihalla oleskelu, lapset leikkivät omalla pihalla (3 alle 6v), luonnossa liikkuminen perheen kanssa, ulkoilu Katriinantiellä, koirien ulkoiluttaminen metsässä ja Katriinan tiellä, lasten luontoon tutustuttaminen, marjastus ja sienestys."*

Luonnon tarkkailu

Useat karttamerkinnät luonnon tarkkailusta oli piirretty laajalle alueelle Seutulan, Myllykylän ja Kiilan alueilla ja kattoivat laajoja alueita. Seutulan Pellot ovat maakunnallisesti tärkeä linnustoalue, jonne muuttolinnut pysähtyvät muuttomatallaan. Kommenteissa mainittiin myös muita Seutulan alueella havaittuja eläimiä kuten hirvi, jänis, peura, kettu ja supikoira. Yleisesti vastauksissa korostui toisaalta monipuolisen luonnonympäristön merkitys elinoloihin ja viihtyvyyteen ja toisaalta huoli teollisuuden vaikutuksista.

*"Kaikki tutustuminen luontoon lasten /perheemme kanssa on jo nyt häiritty mm. metallikierrätysaseman toiminnan (hirveä pöly, inhottava haju, kolinat ja pamaukset) takia. Jos tuulee sieltäpäin ei kannata missään nimessä lähteä ulkoilemaan. Täällä on ihanaa metsää ja metsäeläimiä (hirvet, jänikset, peurat, ketut, supikoirat) nähtävissä - ei saisi hävittää niiden reviiriä ja arvokasta luontoa!!!! Ei sitä voi mitenkään korvata kukaan koskaan! Se on erittäin tärkeä koko Kiilan ja Seutulan alueelle ja asukkaille. Ollaan käyty metsässä poimimassa marjoja ja sienestämässä!!! On erittäin tärkeitä tutustuttaa lapsille tätä maailmaa kotikunnan ja kotimetsän kautta."*

*"Lisäksi mielihyvää maisemista ja iloa että voi ladata 'pattereita' ja olla rauhassa luonnossa. Iloa että voin tutustuttaa lapsillemme luontoa ja siinä asuvia eläimiä (jänikset, hirvet, peurat - kaikkia näkee)."*

*"Tässä luonnon monimuotoisuuden kannalta tärkeä alue. Tällä alueella ei ole tarkoituksenmukaista heikentää luonnonympäristön monimuotoisuutta vaan tukea sen säilyttämistä. Alueelle muuttaneet asukkaat ovat juurikin luonnon monimuotoisuuden vuoksi valinneet Seutulan asuinalueeseen. Teollinen toiminta tuskin edistää biodiversiteetin säilymistä."*

Marjastus ja sienestys sekä maatalous ja muu viljely

Marjastusta ja sienestystä harjoitetaan valaistun ulkoilureitin alueella, Katinkallion luonnonsuojelualueella ja muilla metsäalueilla. Marjastuksen ja sienestyksen koettiin kuuluvan osaksi päivittäistä elämää kodin lähellä luonnossa liikkumisen ja ulkoilun ohessa. Peltoalueet ovat viljelykäytössä.

*"Käyttötarkoitus: päivittäinen ulkoilu lasten ja koirien kanssa, luontoon tutustuminen perheen kesken, marjastus ja sienestys, asutaan hankealueen välittömässä läheisyydessä."*

*"Käyttötarkoitus on merkityllä alueella kaikki noista edellä mainituista eli ulkoillemme, emme enää paljoa kun teollisuusalue on vallannut paikan, marjastamme lasten kanssa, viljelemme maata: perunaa, artisokkaa, marjoja, porkkanoista, omenoita yms...lintuharrastus, metsässä on paljon harvinaisia lintuja, käkiä yms., asumme alueella perheen kolme lapsen kanssa, oleskelemme paljon pihamaallamme ympäri vuoden."*

### Muu toiminta

*"Vantaanjoki on mahtava kalastuspaikka, jonka pilaantuminen pelottaa hankkeen haittojen myötä."*

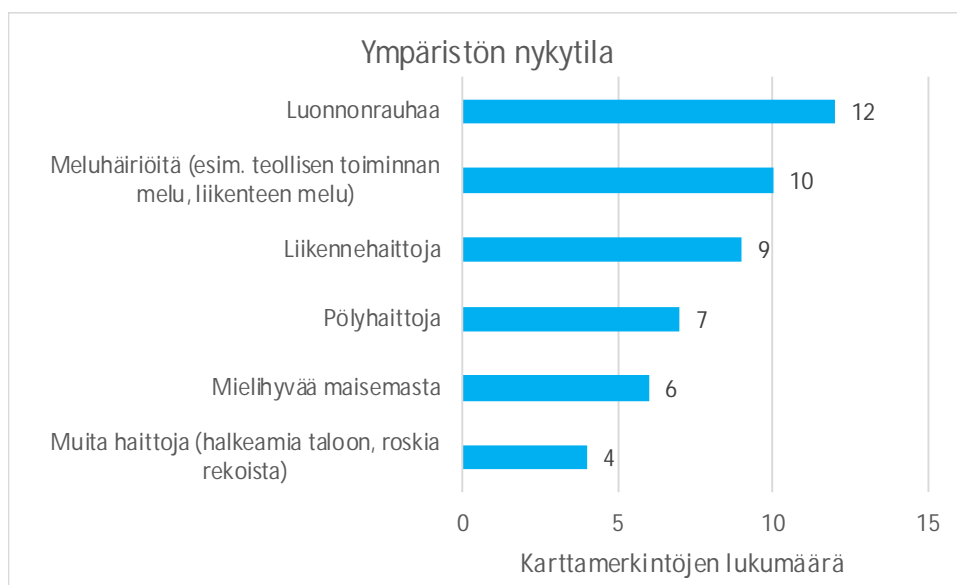
*"Käytän osittain keskiaikaisella tienpohjalla olevaa reittiä kulkiessani töihin Seutulasta Havukoskelle."*

*"Lasteni päiväkotij- ja tuleva koulumatka kulkee Katriinantietä pitkin. Koulun kohdalla on 40km/h rajoitus, jota harva raskaan kaluston kuljettaja edes noudattaa. Liikenne on kovaa, nopeudet ovat kovia ja seassa kulkee pieniä lapsia."*

*"Vantaanjoki on mahtava kalastuspaikka, jonka pilaantuminen pelottaa hankkeen haittojen myötä."*

### 3.3 Ympäristön nykytila

Seuraavassa on koottu vastaajien näkemyksiä ympäristön nykytilasta. Suorat lainaukset vastaajien karttapalautekyselyyn kirjaamista avoimista kommentteista on merkitty lainausmerkeillä ja kursivoilla.



Kuva 3-2. Karttamerkintöjen vastausjakauma hankealueen ympäristön nykytilaa käsittelevään kysymykseen.

#### Luonnonrauhaa ja mielihyvää maisemasta

Seutulana alue koettiin kauniina maalaismaisemana ja useat vastaajat kokevat mielihyvää maisemista. Vastaajien mainitsemia tärkeitä luontokohteita: Katinmäen luonnonsuojelualue, Hanskallio, Vantaanjoki, Tuusulanjoki, Lillän jokiuoma ja maakunnallisesti tärkeä linnustoalue Seutulana Pellot. Vastaajat arvostivat alueen luontoarvoja ja luonnon monimuotoisuutta ja mainitsivat harvinaisia alueella esiintyviä lajeja, kuten vuollejokisimpukka, ruiskäkkä ja merikotka. Useat vastaajat olivat huolissaan jo nykyisestä teollisuuden kuormituksesta ja häiriötekijöistä, joiden koettiin olevan uhkana luontoarvoille ja luonnosta nauttimiselle.

*"Seutula on valtakunnallisesti merkittävä alue luontoarvojensa puolesta. Muuttolintujen levähdyspaikka, lepakoita ja muita EU-direktiiveillä suojeltuja lajeja on myös hankealueella. Tai oli ennenkuin Lemminkäinen kaatoi puut sieltä."*

*"Koti-ikkunasta näkyy mahtavaakin mahtavampi maisema."*

*"Hanskallion laki on yksi Seutulan ja ehkä koko Vantaan parhaista paikoista ihailta ympäröivää maisemaa ja hienoja auringon laskuja. Alueella näkee aina laiduntavia peuroja ja metsäkauriita sekä välillä hirviä."*

*"Alue on ollut aikoinaan viihtyisä, muutimme tänne 2006. Suuri hevostila on lisännyt alueen maalaishenkisyyttä, mutta nyt säällittää hevosetkin, kun joutuvat kuuntelemaan valtavia räjähdyksiä lähes päivittäin. Alueella on ollut myös paljon muita metsäneläimiä, peuroja, jäniksiä, nekin ovat varmasti häviämässä teollisuuden tieltä."*

*"Seutu on hienoa ja kaunista maalaismaisemaa. Tänne ei tarvita enempää teollisuutta, jätettä, melua ja pölyä aiheuttavaa, ja liikennettä lisäävää toimintaa."*

*"Metsässä käydään paljon ja aina kun ei ole tuuli metallikierrätysasemalta päin. Saadaan mielihyvää maisemista ja onnen tuntumaa ja onnistumisen kokemusta omasta elämästä. Meillä on astmaatikko poika ja autistinen erityislapsi toinen - niin heidän elämänsä rikastuttaa perheen kanssa lähimetsässä liikkuminen erittäin paljon."*

*Seutulan maisemat ovat tuottaneet mielihyvää. Seutula pitäisi olla nimensä mukainen. Ei yhtään enempää häiriötekijöitä ja teollisuutta.*

*"Tälle alueelle tullaan nauttimaan luonnonrauhasta, vaikkakin näin kevätmuuton aikaan lentomelu on valtaisa, kun tuhannet ja tuhannet muuttolinnut levähtävät ja tankkaavat ravintoa muuttomatkinsa lomassa."*

Raskaan liikenteen aiheuttamat haitat nykytilassa

Useissa kommentteissa mainittiin raskaan liikenteen aiheuttamat melu-, pöly- ja roskaamishaitat sekä vaikutukset liikenneturvallisuuteen erityisesti Katriinantien ja Myllykyläntien varsilla.

*"Katriinantie on todella huonokuntoinen jo nyt ennen uutta hanketta. Ensin pitäisi suunnitella ja toteuttaa toimiva tieverkosto ja sen jälkeen vasta toiminta. Nykyinen tierakenne ei tule kestäämään raskaiden kuljetusten liikennemääriä. Keravanjoen ylittävä silta ei kapeudeltaan sovi raskaalle liikenteelle, onnettomuuksia on jo tapahtunut. Kasvava liikennemäärä koulun ja päiväkodin kohdalla on suuri turvallisuusriski lapsille ja perheille ja Katriinan sairaalan vanhuksille."*

*"Lasteni päiväkotij- ja tuleva koulumatka kulkee Katriinantietä pitkin. Koulun kohdalla on 40k/h rajoitus, jota harva raskaan kaluston kuljettaja edes noudattaa. Liikenne on kovaa, nopeudet ovat kovia ja seassa kulkee pieniä lapsia."*

*"Raskaan liikenteen tuoma jatkuva melu, pöly ja muu saaste. Lisäksi on mahdoton kulkea Katriinan tietä ulkoilun mielessä, lasten tai koirien kanssa - koko ajan joutuu inhaloimaan pakokaasuja. Kotipihaan saakka kuuluu päivittäin melua ja kolinaa rekkaliikenteestä - arkena melko myöhään saakka, jopa 22 asti saattaa olla rekkoja liikkeellä. Lisäksi lauantaina on myös ihan merkittävää rekkaliikennettä Katriinantiellä. On mahdotonta olla ulkona omassa pihassa - ei siinä voi nauttia rauhasta ja puhdasta ilmasta. "*

*"Liikennehaitta haittaa eniten niillä alueilla, missä liikumme eniten jalkaisin ja pyörällä. Raskas liikenne on todella kovaa, nopeudet ei pysy sallituissa rajoissa, ja autoista lentelee mitä milloinkin roskaa yms."*

*"Vastustan jyrkästi tällaisten hankkeiden lisääntymistä alueella, koska rekkaliikenne on jo nyt järkyttävän suurta alueen teillä. Tiet ovat surkeassa kunnossa rekoista johtuen ja ennen kaikkea rekkojen liikennemelu ja liikennemäärät ovat niin isoja että haittaavat suuresti viihtyvyyttä ja asumismukavuutta teiden läheisyydessä. Muuttaessamme alueelle yli 10 vuotta sitten vastaavaa ongelmaa ei ollut."*

*"Raskaan liikenteen haitta jo nyt suuri. Arkipäivisin suurin osa autoista on raskasta liikennettä Katriinan tiellä. Vaaratilanteita tulee."*

*"Jo nykyinen toiminta aiheuttaa merkittävää häiriötä Katriinantiellä. Tie on erittäin vaarallinen mm. Tähtitaivaantien kohdalla tien mutkaisuudesta johtuen. Isot rekat ajavat merkittävää ylinopeutta, samalla kun lasten pitäisi ylittää tietä päästäkseen kouluun."*

*"Liikennemäärät ja kalustojen suuruus ovat vaikuttaneet negatiivisesti asuinalueeseemme."*

*"Tiestä ja raskaasta liikenteestä pöly- ja meluhaittoja."*

Teollisuuden aiheuttamat haitat nykytilassa

Useissa kommentteissa mainittiin alueen nykyisen teollisuuden aiheuttamat päivittäiset melu-, pöly- ja hajuhaitat sekä räjäytysten äänivaikutukset. Useilla vastaajilla oli huoli lasten turvallisuudesta ja asuinympäristön viihtyvyyden heikentymisestä kasvavan raskaan liikenteen ja lisääntyvän teollisuuden seurauksena.

*"Kaikki tutustuminen luontoon lasten/perheemme kanssa on jo nyt häiritty mm. metallikierrätysaseman toiminnan (hirveä pöly, inhottava haju, kolinat ja pamaukset) takia. Jos tuulee sieltäpäin ei kannata missään nimessä lähteä ulkoilemaan."*

*"Aikaisemmin ennen PURO Oy:n tuloa alue oli hyvää ulkoilu-, sienestys- ja marjastus aluetta."*

*"Meluhaittaa nykyään jo ihan tarpeeksi. Ei saa enää yhtään pahentua."*

*"Pölyä leijaillee nyt alueelle useammankin toimijan toimesta. Eiköhän tämä jo riitä alueelle?"*

*"Päivittäin alueelta aiheutuu erilaisia haju ja pölyhaittoja. Räjäytysten äänen vaikutus tuntuu päivittäin. täytyy hankkia äänimittari, jotta saa itse mitattua äänen vahvuutta."*

*"Yllä olevat kaikki vaikutukset ovat pahoja alueella: liikenne rekkojen vuoksi pelottava, melua kuuluu paljon, olemme lentomelualueella (se on otettu huomioon jo talon rakennusvaiheessa) ja lentokoneet ovat hiljaisia. Pölyä on ilmassa koko ajan, ääriä kerroinkin jo, järkyttävää, pinta- ja pohjavedet ovat menneet pilalle, kaivot ovat käyttökelvottomia. Luontoarvot ovat alueella täysin tuhoutuneet."*

*"Lisäksi on tuiki tavallista, kun tuuli puhaltaa metallikeräysasemalta päin, että ilmassa on selkeästi epäpuhtauksia, haisevaa pölyä eikä missään nimessä halua sitä hengittää sisään. Meillä on yksi lapsi astmaatikko - ei hänellä ole asiaa ulos jos pihallamme on saasteinen ilma ja pölyä. Lisäksi on viime aikojen räjähtelyjen takia tullut taloomme hienoja murtumia niin sisälle että ulkokuoreen (perustukseen). Lisäksi ettei vettä ole enää saman verran kuin aiemmin - sitä tulee mutta vähemmän kerralla."*

*"Teollisuus Kiilan alueella aiheuttaa jo nyt haittoja, jos toiminta tulee alueella lisääntymään, ihmiset eivät voi asua lähialueilla. Tonttien/ asuntojen hinnat myös laskevat ja tätä kautta ihmiset kokevat myös taloudellista menetystä. Liikenneverkosto ei ole edes nykyiseen teollisuuteen suunniteltu ja aivan ylikuormitettu nykyään. Teiden kunto on rapautunut nyky raskaanliikenteen käytöllä."*

*"Huoli lasten turvallisuudesta, asuinympäristön viihtyvyyden heikentymisestä kasvavan raskaan liikenteen ja lisääntyvän teollisuuden seurauksena."*

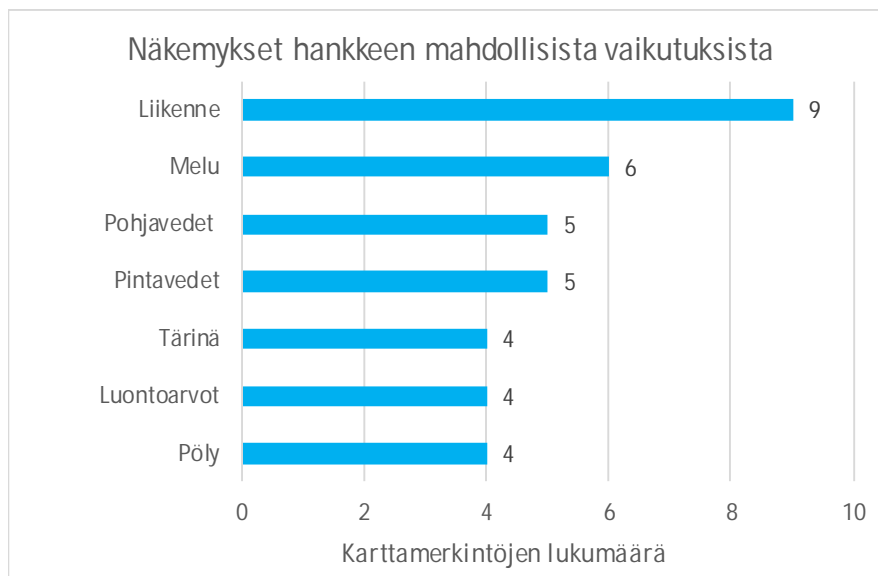
*"Alueen asukkaat eivät kestä enää yhtään lisää pölyä. Jo nyt tilanne on se, ettei pihalla kasvavien hedelmäpuiden hedelmiä voi pölykerrostuman takia syödä. Pölyäminen on vakava terveysriski."*

*Kaikki päivittäinen oleskelu omassa pihassa riippuu mistä tuuli puhaltaa ja arkipäivisin ja vk:kin on raskasta liikennettä pihaan sen verran paljon kuullaa ja pölyä/pakokaasuja ettei vapaasti kannata oleskellakaan piha-alueella. Täällä on kuitenkin jo LENTOMELUALUE että kaikki muu saaste ja meluhaitat ovat todella rasittavia normiasumista ajatellen.*

*"Asutusalueelle kantautuu melua, ilmansaasteita, pölyä ja asuntojen arvon aleneminen."*

### 3.4 Näkemykset hankkeen mahdollisista vaikutuksista

Seuraavassa on koottu vastaajien näkemyksiä hankkeen mahdollisista vaikutuksista. Suorat lainaukset vastaajien karttapalautekyselyyn kirjaamista avoimista kommenteista on merkitty lainausmerkeillä ja kursivilla.



Kuva 3-3. Karttamerkintöjen vastausjakauma hankkeen mahdollisia vaikutuksia käsittelevään kysymykseen.

#### Mahdolliset liikennevaikutukset

Vastauksissa oltiin huolissaan raskaan liikenteen lisääntymisestä jo nykytilassa kuormitetuilla teillä hankealueen läheisyydessä ja sen vaikutuksista liikenneturvallisuuteen erityisesti Katriinantiellä ja Myllykyläntiellä, joilla liikkuu myös paljon lapsia. Liikenteen koettiin aiheuttavan myös pölyhaittoja.

*"Näin suuren toiminnan lisääminen nykyisen olemassa olevan lisäksi, aiheuttaa kohtuutonta liikennemäärän kasvua."*

*"Katriinantie ja Myllykyläntie on kapeita lähinnä asuinalueita palvelevia katuosuuksia, joilla liikkuu lähinnä lapsia kävellen ja pyöräillen. Kyseessä oleville kaduille ei todellakaan ole tarkoituksenmukaista toteuttaa raskasta liikennettä meluineen, pölyineen ja saasteineen. Lapset tarvitsevat turvallisen ja puhtaan kasvuympäristön!"*

*"Liikenne tulee väistämättä lisääntymään alueen sisäänajoteillä."*

#### Mahdolliset meluvaikutukset

Hanskallion teollisuusalueelta aiheutuu jo nykytilassa melu- ja pölyhaittoja ja vastaajat olivat huolissaan melun lisääntymisestä uuden hankkeen myötä. Osa vastaajista suhtautui kriittisesti nykyisen teollisuuden melumittausten tuloksiin.

*"Melua kantautuu jo nyt, saati jos toiminta laajenee. Samoin räjähdystärinää tuntuu ajoitellen Riipilässä saakka, talo tärisee."*

*"Melua alueella jo nyt liikaa. Ei yhtään teollisuuslaitosta."*

*"Kiilan teollisuuden melu tulee lisääntymään hankkeen myötä hurjasti. Nykyiset mittaustulokset eivät ole oikeita, niitä on muunneltu. Jos yrittäjät tietävät milloin mittajaat tulevat, ne hiljentävät toimintansa mittausten ajaksi minimiin. Lisäksi lumisade syö ääntä ja mittauksia ei pitäisi täysjärkisen edes tehdä, mutta tehtiinpä vaan. Todella ammattimaista toimintaa. Toki Vantaa tulee saamaan tästä hyvät rahat itselleen, mutta mielestäni ensin asukkaat ja sitten teollisuus, ei asukkaiden terveyden kustannuksella."*

Mahdolliset vaikutukset pinta- ja pohjavesiin

Vastauksissa näkyi huoli hankkeen ja muun alueen teollisuuden vaikutuksista alueen pinta- ja pohjavesien pilaantumiseen. Alueella ei ole kunnallista vesiverkkoa ja vastaajien mukaan usea Kiilan lähialueen asukas on jo havainnut kaivonsa vedenlaadussa heikentymistä, jonka arvioidaan olevan seurausta nykyisen teollisuuden toiminnasta. Uuden hankkeen ja siihen liittyvän louhinnan pelätään edelleen vaikuttavan kaivovesien ja maatalouden kasteluvesien käyttöön kielteisesti.

*"Alueen ihmiset ovat erinäisissä kokouksissa puhuneet käyttövesiensä ja kaivovesien pilaantumisesta. Puhetta on ollut mm. maanviljelijöiden keskuudessa, että merkittävää haittaa on jo esiintynyt."*

*"Hanke pilaa pintavedet toteutuessaan hyvin laajalta alueelta. Alueen pintavedet valuvat NATURA-alueelle. Hanketta ei voi toteuttaa, koska se vaarantaisi NATURA-alueen. Lillån jokiuoma on nykyisin äärimmäisen monimuotoinen biotoopeiltaan ja siten omaa äärimmäisen suuren herkkyyden vaurioitua ja jolle voi helposti aiheuttaa pysyviä vaurioita."*

*"Teollisuudesta pääsee jo nyt vesistöön hurja määrä sinne kuulumattomia aineita. Jos teollisuus alueella kasvaa myrkyt tulevat lisääntymään vaikka niitä yritetäänkin torjua. Nyt talvella ojat/rummut olivat jäässä ja vesi valui pitkin Katriinantietä valtoimenaan kymmenien asteiden pakkasessa, ei taida olla ihan puhdasta vettä. Vaaratilanteita myös liikenteelle koituu näistä piittaamattomista vesien ohjausjärjestelmistä. Keravanjoki ja Vantaanjoki saastuvat."*

*"Suunniteltu sijainti on yhdessä Vantaan korkeimmissa paikoissa. Kaikki vesi alueelta valuu alas-päin ja päättyy lopulta natura-alueelle."*

*"Alueen ojissa kemikaaleja (on suoritettu vesitutkimus) ja epänormaali PH. Ei kestä lisärasitusta."*

*"Usealla Kiilan lähialueen asukkaalla on jo omassa kaivossa vesihaittoja, maku, haju, puute, väri. Kuka maksaa heille uuden veden? Jokaisen ihmisen oikeus puhtaaseen veteen ei toteudu. Vanhat ihmiset joutuvat kyläkaivoilta raahaamaan itse oman vetensä kotiinsa. Tällaista ei pitäisi Vantaalla tapahtua arjessa."*

*"Alueen asukkailla ei ole kunnallista vesiverkkoa tms. Juomavesi tulee kaivoista. Hankealue sijaitsee valuma-alueella, joka suoraan vaikuttaa asukkaiden juomaveteen."*

*"Teollisuuden lisääntymisen seurauksena ihmiset ovat jo puhuneet kaivo- ja porakaivovesiensä pilaantumisesta ja ehtymisestä. Haittaa ja riskejä edelleen lisäävää toimintaa ei tule sallia alueella, vaan sen sijaan nykyisiä vahinkoja tulisi lähteä korjaamaan."*

*"Melko varmaan pohjavetemme kärsii lisää jos louhinta lisääntyy k.o alueella!!! Kuka korvaa sen haitan meille sitten???"*

#### Mahdolliset värinävaikutukset

Vastaajat kokivat jo nykyisen teollisen toiminnan värinän aiheuttaneen asumisviihtyvyyden heikentymistä ja vaurioita talojen rakenteille sekä huolta vaikutuksista pohjaveteen. Muutamissa vastauksissa oltiin huolissaan myös värinän mahdollisista vaikutuksista eläimiin. Myös raskas liikenne aiheuttaa värinävaikutuksia, jotka on koettu kielteisinä.

*"Tuusulanjoen ylittävän sillan läheisyydessä tie on huonossa kunnossa. Liikenne aiheuttaa värinää jo nyt."*

*"Räjähdykset tuntuvat talossamme samalta kuin rekka ajaisi talon seinään. Vitriinin lasit helisevät niin kovin, että uskon muutaman hajonneenkin sen takia. Talokin voi olla lohjennut, sitä en ole tarkistanut. Lapset kysyvät räjähdysten jälkeen, mitä tapahtui? Ovat olleet peloissaan järkyttävistä räjähdysäänistä. Mitähän eläimet niistä sitten ajattelevat...??"*

*"Räjäytysten värinä vaurioittaa alueen rakennuksia. Vaikuttaa pohjaveteen ja eläimistöön negatiivisesti."*

*"Räjäytystyöt jo nykyisellään aiheuttavat vaaraa ja riskejä talojen rakenteille sekä merkittävää haittaa asumisviihtyvyydelle."*

#### Mahdolliset pölyvaikutukset

Huolena lisääntyvän liikenteen ja teollisuuden aiheuttamat pölyhaitat, jotka jo nykyisin koettiin asuinvihtyvyyttä heikentävinä. Nykytilassa pölyhaittojen kerrottiin vaikuttavan esimerkiksi pihalla kasvavien hedelmäpuiden hedelmien käyttöön. Pölyhaitoista oli mainittu myös esimerkiksi useissa liikenteen vaikutuksiin liittyvissä kommentteissa.

*"Alueen asukkaat eivät kestä enää yhtään lisää pölyä. Jo nyt tilanne on se, ettei pihalla kasvavien hedelmäpuiden hedelmiä voi pölykerrostuman takia syödä. Pölyäminen on vakava terveysriski."*

*"Pölyä varsinkin etelä- ja itätuulella tulee jo ihan tarpeeksi. Ei yhtään enempää."*

*"Pölyn määrä tulee lisääntymään, jos toiminta tulee olemaan suunniteltua. Samoin melu!!!"*

#### Mahdolliset vaikutukset luontoarvoihin

Hankkeen arveltiin vaikuttavan kielteisesti alueen luontoarvoihin ja Seutulaa alueen maaseutumaiseen ilmeeseen. Vastauksissa mainittiin huoli usean samanaikaisen teollisuushankkeen vaikutuksista ja kuormituksesta.

*"Alueella esiintyy äärimmäisen harvinaisia ja herkkiä lajeja, jotka todennäköisesti tuhoutuisivat hankkeen toteutuessa. Alueelta löytyy rauhoitettua lahokaviosammalta, keväisin keltavuokot kukkivat valtoimenaan ja Lillän ja Vantaanjokiuomassa esiintyy harvinaista vuollejokisimpukkaa. Ruisrakkää pesii hankealueen laidalla, merikotka vierailee lähistöllä lähes päivittäin. Raha on pientä mitä siitä saadaan, kun toisessa kupissa luontoarvot. Ai niin, eihän insinööriellä ole riittävästi älyä, varsinkaan tunneälyä saati ymmärrystä luontoarvoista."*

*"Seutula on valtakullisesti merkittävä alue luontoarvojensa puolesta. Muuttolintujen levähdyspaikka, lepakoita ja muita EU-direktiiveillä suojeltuja lajeja on myös hankealueella. Tai oli enne kuin Lemminkäinen kaatoi puut sieltä."*

*"Alueella merkittävät luontoarvot. Luontodirektiivin liitteiden 2 ja 4 lajistoa."*

*"Maaseutumaisen idyllisen Seutula-alueen teollistuminen on päästetty asukkaiden mielestä liian pitkälle. Tämän kehityksen edistymistä ei pidä sallia, ja riskeerata koko alueen luonteen muuttamista täysin alkuperäisestä luontomaisesta miljööstä. Tulevat hankkeet tulisi keskittää luontoar-*

*voiltaan vähäisemmille alueille. Lentokentän läheisyys ja nykyiset vastustuksesta huolimatta sallitut teolliset hankkeet ja työmaat eivät saa toimia perusteluina uusille hankkeille ja asukkaiden viihtyvyyttä entisestään riskeeraavalle kehityksessä.”*

Muut mahdolliset vaikutukset

Vastauksissa oltiin huolissaan myös alueen kulttuurillisesti arvokkaiden kohteiden säilymisestä, hankkeen vaikutuksesta asuntojen arvoon ja pölyn ja melun terveysvaikutuksista. Huoli asuntojen arvon heikkenemisestä mainittiin myös alueen nykytilaa ja käyttöä kuvaavissa kommentteissa.

*”Useat alueen kartanot ja niiden kulttuuriarvo tuhoutuu teollisuuden myötä. Alueella on monia kulttuurillisesti arvokkaita kohteita, joita tulee suojella.”*

*”Asuntoalueen arvo laskee.”*

*”Pöly ja jatkuva melu kuormittavat lähialueen ihmisten terveyttä. Betonipöly on terveydelle vaarallista, niin sanotaan jo sementtipussissakin, jotka on kuluttajille tarkoitettu, saati sitten ammattilaisten käyttämät sementtituotteet... Apua???”*

### 3.5 Muuta kommentoitavaa

Kyselyn lopussa vastaajilla oli mahdollisuus kommentoida muuta hankkeeseen liittyvää. Kommenteja annettiin yhteensä 18. Useissa kommentteissa vastustettiin Kiilan kiertotalouskeskuksen rakentamista ja kerrottiin alueen nykyisen teollisen kuormituksen jo vaikuttavan kielteisesti elinoloihin ja viihtyvyyteen. Osa vastaajista kritisoi Vantaan kaupungin toimintaa Kiilan alueella ja koki, että teollista toimintaa alueella on kehitetty asumisviihtyisyyden kustannuksella. Muutama vastaaja kommentoi karttapalautekyselyn teknisen toteutuksen olleen vaikeaselkoinen ja oletivat vastausmäärien tästä syystä jääneen vähäiseksi. Hankkeen tiedotusta ja vuorovaikutusta kritisoi-tiin ja koettiin, ettei asukkaiden mielipiteitä ole kuunneltu.

Seuraavissa vastauksissa vastustetaan hankkeen toteutumista:

*”Hanke kokonaisuudessaan tulisi hylätä. Alue ei kestä isompaa kuormitusta teollisuuden, liikenteen ja saastuttamisen osalta. Hankkeella ei ole myöskään ole järkevää liiketoimintaa, sillä naapurissa sijaitsee: Kiviluohimot (Seepsula), betoniasemat Lemminkäisellä ja Ruskon Betonilla on lähellä, ja lisäksi olemassa oleva asfantisema sijaitsee hankealueen välittömässä läheisyydessä Tuusulan puolella. YIT:llä ei ole uskottavaa selitystä toiminnan tarpeellisuudesta alueen kehittämistä varten.”*

*”1. Louhinnan pölyvaikutukset ovat kohtuuttomat alueella. Pienhiukkasten lisäksi hengitettävät hiukkaset PM2.5 on selvitettävä. Lisäksi louheesta tulee selvittää raskasmetallit, rikki- ja arseenipitoisuudet, aineiden liukoiset pitoisuudet on selvitettävä rapautumisolosuhteissa. Louhinnan suhteen ei ole selvitetty asbestia ja kuituisia mineraaleja vaikka kallioperän kerrotaan sisältävän kuituisena esiintyviä mineraaleja ja koostumuksen perusteella myös varsinaiset asbestit ovat mahdollisia. 2. Betonin murskauksesta tulee vastaavasti esittää pienhiukkaset ja hengitettävät hiukkaset sekä kuidut asbesti. Vantaalla on käynyt ilmi, että murskeen pH on 11 tai korkeampi. Tällaisen pölyn vaikutukset hengitettynä? Vantaan Kiilassa on myös ilmennyt, että murskeet ovat saastuneet raskasmetalleilla, liuottimilla, PAH-yhdisteillä ja lukuisilla muilla haitta-aineilla. Vantaan ympäristökeskus on käytännössä osoittanut, että betonimurskeen vedet ovat sopimattomia ympäristöön laskettaviksi pH ja haitta-aineiden takia. 3. Vaihtoehtojen toiminta: Louheen vastaanotto ja käsittely. Tämän mukaanotto tarkoittaa kivenmurskaus toiminnan saattamista laajempaan kaivosmittakaavaan keskellä asuttua aluetta. Kukin louhe tulee selvittää kohdan 1 mukaan, ettei toiminnasta aiheudu terveys vaaraa ja ympäristön pilaantumista. 4. Vaihtoehto: asfaltin murskaus (yhdessä asfalttiaseman kanssa vaihtoehto 2A) Kohta 1 vaikutukset + asfaltin kemialliset haitta-aineet (PAH yms) ja pienhiukkaset. 5. Vaihtoehto asfalttiasema (yhdessä asfaltin murskauksen kanssa vaihtoehto 2A). Västerskogin YVAN perusteella asfalttiasemaan liittyy korkeat pienhiukkaspäästöt. Mikä on pienhiukkasten koostumus PAH aineiden ja muiden karsinogeenien suhteen. 6.*



*kaikki vaihtoehdot käsittävät meluavaa lounasta ja murskausta. Melu tulee selvittää myös lähi-asuntojen sisällä, kun ikkunat ovat auki kesällä tuuletuksen vuoksi. Tällainen melu tulee selvittää asetuksen 545/2015 Taulukkojen 1 ja 2 raja-arvojen suhteen. Taulukon 2 matalakaistainen melu on huomioitava kaikkien sitä tuottavien toimintojen erityisesti räjäytysten suhteen.*

*<https://www.finlex.fi/fi/laki/alkup/2015/20150545> Melun vaikutus on erityisesti huomioitava yhteisvaikutuksena tärinän suhteen (räjäytykset). Esitetyistä hankevaihtoehdoista ei ehkä kannata ruveta valitsemaan kun ovat kaikki täyttä 0-vaihtoehtoa lukuun ottamatta kestävämpiä."*

*"Helvetin paska idea, joka tulee vaikuttamaan merkittävästi suureen osaan ihmisiä, jotka haluavat asua luonnon rauhassa, nauttien kuitenkin pääkaupunkiseudun palveluista. Tällaiset paikat ovat erittäin harvassa, joten jättäkää meidät rauhaan ja viekää hankkeenne huhtikuun vattuun."*

*"Ihmisten elinolosuhteita ei tule heikentää tällaisilla hankkeilla. Seutulän alue on mitä parhainta asuinalueita, jossa ihmisillä on suuri arvostus luontoa kohtaan. Tällainen toiminta asuinalueen keskellä piristaisi kylän yhtenäisyyttä, mikä ei ole missään muotoa hyväksyttävää. Muutoinkin yhdyskuntarakenteen piristäminen on typerä kehityssuunta. Esimerkiksi Yhdysvalloissa on useat isot kaupungit tehneet periaatepäätöksen, ettei kaupungit voi määräämättömästi laajentua ympäristöönsä, vaan kaupunkia pitää kasvattaa sisältäpäin ja tiivistää kaupunkirakennetta. Tällainen ajatus on varmasti vielä vierasta Rambollilaisillekin, mutta tulevaisuudessa ihmisten tietoisuus ympäristön tilasta tulee olemaan huomattavasti suuremmissa roolissa ja vaikutukset on merkityksellisiä kaikessa toiminnassa. Tulevaisuudessa ei yksinkertaisesti ole varaa pikavoittojen toivossa pilata elinympäristöjä pysyvästi."*

*"Sijainti on todella huono ja aiheuttaa suurta haittaa asukkaille ja ympäristölle."*

*"Missä vaiheessa ympäristön tuhoamisessa tulee raja?"*

*"Toivomme ettei alueelle lisätä teollisuutta."*

*"ALUEELLA ON JO NYT LIIAN PALJON MELUA AIHEUTTAVIA TOIMINTOJA. EMME KAIPAA LISÄÄ TÄLLAISTA TOIMINTAA. RASKASLIIKENNE LISÄÄNTYY JO NYKYISEN LIIKENTEEN LISÄKSIJOKA NYTKIN ON HÄIRITSEVÄÄ.PÖLY JA HAJUHAIAT LISÄÄNTYVÄT KESÄKYLÄÄN PÄIN KOS TUULET NIITÄ KULJETTAVAT SIELTÄ PÄIN."*

*"Miten ihmeessä Vantaan kaupunki antaa turmeltaa ihmisten omaisuutta (kiinteistöt) ja antaa lisää lupia lisätä aikoja sitten asustetuille ja nykyään paljon asustusta omaaville alueille? Kaikki yrityksen haluavat laajentua ja se ei ole mahdollista ettei sellaiset ja suunnitellut yritykset eivät vaikuttaisi negatiivisesti luontoon, asukkaisiin ja meidän asuinrauhaan ja onnellisuuteen. Miten tämä on mahdollista Suomessa, demokratiassa? Uskooko kukaan että täällä voi vaikuttaa asioihin? Polttoainemasema on rakennettu eli tämäkin kysely on siinä mielessä turhaa että mahdollisuutta että hanke jää toteutumatta todellisuudessa EI OLE."*

*"Ihmettelen Vantaan kaupungin toimintaa Kiilan alueella."*

*"Kiilan alueella kaikilla on omat kaivot. Osalla kaivot ovat jo kuivuneet tulleen teollisuuden vuoksi. Lisäksi Kuusakoski laskee luontoon kaikki myrkyt, joka väijäämättä tuhoaa pohjaveden. Me olemme investoineet reilu 5 vuotta takaperin omaan porakaivoon lähes 10000 eur, on täysin kohutuutonta nyt vaatia mahdolliseen kunnallistekniikkaan liittymistä sen vuoksi että teollisuus pilaa pohjavedet."*

*"Valtava rekkaliikenne pois asuinalueiden tuntumasta."*

Kyselyyn liittyviä kommentteja:

*"En onnistunut merkitsemään aluetta, jossa voi olla ongelmia vedensaannin kanssa, siksi kunnallistekniikka olisi tärkeä saada alueelle."*

*"Lomakkeen täytön ja kyselyn vaikeusasteesta johtuen vastausten määrä tulee jäämään hyvin vähäiseksi. Kyselyn saaneista ihmisistä vain harvalla riittävät tietotekniset taidot kyselyyn vastamiseksi, vaikka halua ja kommentointitarvetta varmasti löytyisi huomattavan paljon. Mikäli näin käy ja kyselyllä on oleellista vaikutusta hankkeiden toteutumiseen, asukkaiden oikeusturvan varmistamiseksi olisi vahvasti suositeltavaa esimerkiksi toimittaa kaikille alueen asukkaille perinteisempiä mahdollisuuksia vastata kyselyyn helppokäyttöisemmässä paperilomakemuodossa."*

*"Tämä kartta palautekysely oli kyllä aivan syvältä. Saa vain merkittyä yhden asian kerrallaan. Kun asioita on paljon tämä palvelee vain yrittäjiä. Kuinkahan moni jätti vastaamatta kun totesi että liian monimutkaista ja vaikeaa. Taas on insinöörin palkka mennyt hukkaan, luulisi parempiakin kyselyjä osaavan tehdä. Hankkeen vaikutus lähimaastoon, asukkaisiin, luontoon ja vesistön kautta kauempanakin luontoon on tuhoava. Tälle aluelle ei tule enää suunnitella ympäristöä tuhoavia toimia. Niille löytyy varmasti hyviäkin paikkoja kauempana ihmisistä, kulttuurikohteista, uhanalaisesta luonnosta ja eläimistöä, joka täällä seutulassa sijaitsee. Ilman teollisuutta homma ei toimi, mutta paikan valitseminen on olennaista. Tervetuloa kiertokäynnille kyläämme ja tutustumaan kyläyhdistyksen toimintaan tänne Seutulaan. Voimme kertoa asioita ilman kyselyjäkin ihan kasvokain. Säästyy paljon rahaa."*

Hankkeen tiedotukseen ja vuorovaikutukseen liittyviä kommentteja:

*"Tiedotus on ontunut pahemman kerran. Jollei paikalliset aktiivit olisi kiertäneet ja tiedottaneet alueen ihmisiä, olisi tiedotustilaisuudessa ollut paljon vähemmän väkeä, vaikka nytkin osanotto oli vähäinen. Tämä varmaan oli suunniteltua järjestävältä osapuolelta, että mahdollisimman vähän ketään tulisi, ja vastustus jäisi pieneksi. Vuorovaikutus? Mitä se on tässä tapauksessa? Alueelle vain suunnitellaan uutta toimintaa, vaikka aikaisemmatkin hiertävät ja aiheuttavat harmia. Kukaan ei oikeasti tunnu olevan kiinnostunut ihan jokaisesta alueen asukkaasta, varsinkin lapsista!!!! Tätä aluetta pidetään vähän kuin maailman laitana, jonne voi surutta dumpata kaikki pääkaupunkiseudun ongelmat. Kaupunki taputtaa käsiään, kun saa isoja yrityksiä mailleen toimimaan ja maksamaan veroja. Kaupunkilaisista viis! Tämä karttakysely on kaunis ajatus, mutta todella vaikeasti toteutettu. Luulenpa, ettei vastausprosentti ole järin korkea. Samat asiat tuli kerrottua jo aikaisemmin sanallisesti sähköpostitse lähetetyssä palautteessa. Ottakaa hyvän tähden huomioon, että vaikka teidän palkan maksaa YIT, teidän pitäisi osata katsoa tätä asiaa tavallisen asukkaan ja ihmisen näkökulmasta. Liikennettä voi mitata, pölyä tai melua voi mitata ns. puolueettomilla mittareille, mutta kukaan ei voi mitata tai laskea ihmisten tunteita. Ulkopuolinen ei näe ja koe sitä, mitä me koemme alueella joka päivä. On helppo piiloutua 'työ-minän' ja toimenkuvan taakse ja tehdä vain toimeksiantajan pillin mukaan. Me asutaan tällä alueella. On kysymys meidän taloista, ton-teista, lapsista, omasta hyvinvoinnista. Kyseisen laitoksen tulo, lisääntyvä liikenne ynnä muut haitat, eivät nosta tonttiemme arvoa, luo turvallista tunnetta saati lisää alueen houkuttelevuutta."*

*"Tiedotus hankkeista on ollut hyvää, mutta ymmärtääkseni mielipiteiden ja asukkaiden kommenttien kuuntelu lähes olematonta. Jos ei asu alueella, ei voi ymmärtää asiaa, eikä se varmasti ketään päättäjää oikeasti edes kiinnosta. Raha edellä varmasti mennään päätöksissä ja suurilla firmoilla on paljon rahaa. Alueelle ei enää kenenkään kannata muuttaa, enkä tätä aluetta enää suosittelaakaan kenellekään. 15-vuotta sitten löysimme alueen ja rakensimme tietämättä tulevasta tänne perheemme asunnon. Ensimmäiset vuodet olivat rauhallisia ja hyviä. Jos silloin olisimme tienneet, olisimme varmasti muuttaneet muualle esimerkiksi Nurmijärvelle. Vantaan päättäjät ovat tämän Kiilan suhteen olleet todella epäpäteviä. Kaikki teollisuusrakentamiset yms. kiilan alueella on annettu rakentaa ja laajentua. Toivon, kuten varmasti myös päättäjät sitä toivovat, että kaikki muuttaisivat pois alueelta ja siitä tulisi suuri teollisuusalue. Huvittaa, kun melumittauksia on tehty tontillamme, niin aamulla mittamies on käynyt kertomassa kaikille tulostaan ja kokopäivän on aina hiirenhiljaista... sitten seuraavana päivänä taas järkyttävät räjähdykset kuuluvat, mutta eivät kyllä näy mittamiehen mittauksissa. Olen ollut paljon kotona näiden vuosien aikana, juuri päiväaikaan, lasten kanssa. Tiedän tarkalleen miten kiertotalouskeskus toimii, törkeästi."*

# Liite 1

## KIIILAN KIERTOTALOUSKESKUKSEN KARTTAPALAUTEKYSELY

YIT Infra Oy:llä (ent. Lemminkäinen Infra Oy) on meneillään Vantaan Kiilan kiertotalouskeskuksen ympäristövaikutusten arviointimenettely (YVA). YVA:n yhteydessä ympäristön asukkailla, toimijoilla ja muilla asianosaisilla on mahdollisuus antaa palautetta hankkeesta, tietoa hankealueesta ja sen ympäristöstä sekä merkitä kartalle kohteita, joita ympäristövaikutusten arvioinnissa tulisi ottaa huomioon. Tätä varten on päätetty perustaa karttapalautekysely.

Karttapalautekysely löytyy osoitteesta:  
<https://maps.ramboll.fi/palaute/kyselyt/kiila/>  
ajalla 4.4. - 11.5.2018

Karttapalautekyselyyn pääsee yllä olevan linkin kautta internetselaimessa. Järjestelmä itsessään on helppokäyttöinen, eikä se vaadi erillistä kirjautumista. Tarvittaessa ohjeet palautteen antamiseen löytyvät järjestelmästä.

Karttapalautekyselyyn sijaan kyselyvastaus on mahdollista antaa myös kirjallisesti. Lomakkeiden ja palautuskuorien toimittamista varten tulee toimittaa yhteystiedot YVA-konsultille (Venla Pesonen, puh 040 160 4514, [etunimi.sukunimi@ramboll.fi](mailto:etunimi.sukunimi@ramboll.fi)).

Kyseessä ei ole virallisen mielipiteen jättäminen, sillä mielipiteet jätetään yhteysviranomaisena toimivalle Uudenmaan Elinkeino-, liikenne- ja ympäristökeskukselle (ELY-keskukselle) myöhemmin arviointiselostuksen nähtävilläolonaikana, josta tiedotetaan erikseen.

Karttapalautekyselyn ja kirjallisen kyselyvastausten kautta saatava palaute käsitellään luottamuksellisesti. Palaute toimitetaan myös yhteysviranomaiselle. Kyselyvastaukset koostetaan ja otetaan huomioon Kiilan Kiertotalouskeskuksen vaikutusten arvioinnissa ja suunnittelutyössä. Tulokset esitetään ympäristövaikutusten arviointiselostuksessa (YVA-selostus) sekä myöhemmin järjestettävässä hankkeen yleisötilaisuudessa. Karttapalautekyselystä ja tulosten käsittelystä, samoin kuin YVA-selostuksen laatimisesta, vastaa YIT Infra Oy:n toimeksiannosta Ramboll Finland Oy.

Hankekuvaus löytyy kirjeen kääntöpuolelta. Lisää tietoa YVA-menettelyn vaiheista löytyy ympäristöhallinnon sivuilta osoitteesta: <http://www.ymparisto.fi/KiilankiertotalouskeskusYVA>

Hankkeesta vastaava:  
YIT Infra Oy  
Lasse Vilhunen  
[lasse.vilhunen@yit.fi](mailto:lasse.vilhunen@yit.fi)  
puh. 0400 279 629

YVA-konsultti:  
Ramboll Finland Oy  
Projektipäällikkö Minna Miettinen  
[minna.miettinen@ramboll.fi](mailto:minna.miettinen@ramboll.fi)  
puh. 040 748 4020

### Kiilan kiertotalouskeskus

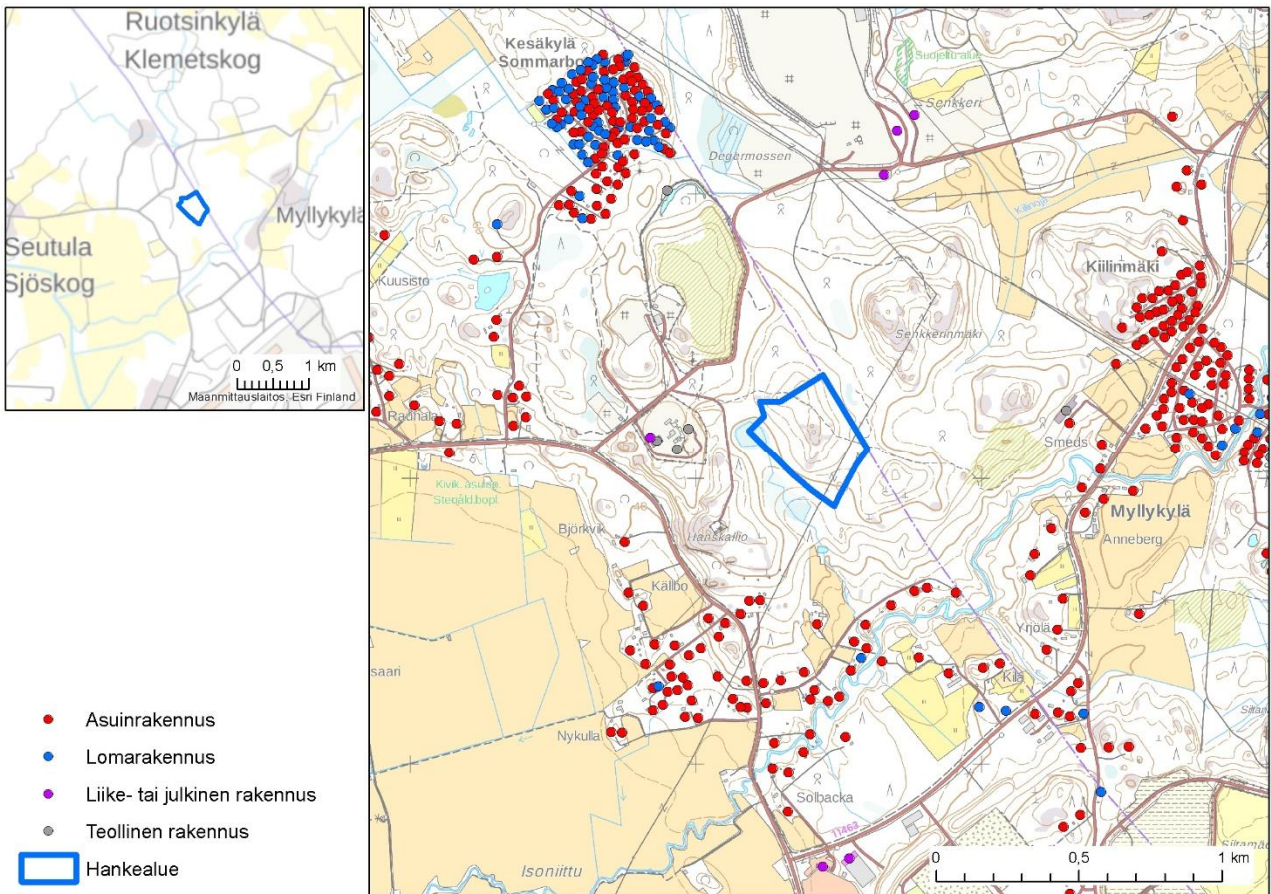
YIT Infra Oy (entinen Lemminkäinen Infra Oy) suunnittelee Kiilan kiertotalouskeskusta omistamalleen maalle Kivistön suuralueella. Hankkeessa suunnitellaan:

- alueen louhintaa, tasausta ja murskausta,
- betonijätteen, louheen, ylijäämämaiden ja asfalttijätteen vastaanottoa ja käsittelyä,
- asfalttiaseman toimintaa sekä
- betoniaseman toimintaa.

Kaikkia toimintoja ei tultaisi sijoittamaan alueelle samanaikaisesti.

### Hankkeen tavoitteet ja perustelut

YIT Infra Oy:llä on tarkoitus tasata omistamansa kiinteistön maapohja kiertotaloustoimintojensa ja betoni- sekä asfalttiasemiensa tarpeisiin. Hankealue sijaitsee Vantaan Kiilassa suunniteltua toimintaa varten kaavoitetulla alueella, hyvien liikenneyhteyksien varrella ja lähellä hankkeesta vastaavan asiakkaita sekä seudun tulevia rakennuskohteita, mitkä ovat hankealueella tuotettavien rakennus- ja kierrätystuotteiden mahdollisia käyttö- ja hyödyntämiskohteita. Hankealueen pinta-ala on noin kymmenen hehtaaria.



Sijaintikartta, Kiilan kiertotalouskeskus

## **Liite 2**

## Kiilan kiertotalouskeskus

### Hankekuvaus karttapalautekyselyyn

YIT Infra Oy (entinen Lemminkäinen Infra Oy) suunnittelee Kiilan kiertotalouskeskusta omistamalleen maalle Kivistön suuralueella. Hankkeessa suunnitellaan:

- alueen louhintaa, tasausta ja murskausta,
- betonijätteen, louheen, ylijäämämaiden ja asfalttijätteen vastaanottoa ja käsittelyä,
- asfalttiaseman toimintaa sekä
- betoniaseman toimintaa.

Kaikkia toimintoja ei tulisi sijoittamaan alueelle samanaikaisesti.

### Hankkeen tavoitteet ja perustelut

YIT Infra Oy:llä on tarkoitus tasata omistamansa kiinteistön maapohja kiertotaloustoimintojensa ja betoni- sekä asfalttiasemiensa tarpeisiin. Hankealue sijaitsee Vantaan Kiilassa suunniteltua toimintaa varten kaavoitetulla alueella, hyvien liikenneyhteyksien varrella ja lähellä hankkeesta vastaavan asiakkaita sekä seudun tulevia rakennuskohteita, mitkä ovat hankealueella tuotettavien rakennus- ja kierrätystuotteiden mahdollisia käyttö- ja hyödyntämiskohteita. Hankealueen pinta-ala on noin kymmenen hehtaaria.

### Hankkeen vaihtoehdot

Arviointiohjelmassa esitetyt vaihtoehdot ovat päivittyneet arviointiprosessin aikana. YVA-selostusvaiheessa tarkastellaan ja vertaillaan seuraavia vaihtoehtoja:

Hankevaihtoehto	Alueelle sijoittuvat toiminnot
Vaihtoehto VE 0	Hanketta ei toteuteta
Vaihtoehto VE 0+	Alueen louhinta kaavan mukaiseen tasoon ja kiviaineksen murskaus Betonijätteen vastaanotto ja käsittely
Vaihtoehto VE 1A	Alueen louhinta kaavan mukaiseen tasoon ja kiviaineksen murskaus Betonijätteen vastaanotto ja käsittely Louheen vastaanotto ja käsittely Ylijäämämaiden vastaanotto ja käsittely
Vaihtoehto VE 1B	Alueen louhinta kaavan mukaiseen tasoon ja kiviaineksen murskaus Betonijätteen vastaanotto ja käsittely Louheen vastaanotto ja käsittely Asfalttijätteen vastaanotto ja käsittely
Vaihtoehto VE 2A	Alueen louhinta kaavan mukaiseen tasoon ja kiviaineksen murskaus Betonijätteen vastaanotto ja käsittely

	Asfalttijätteen vastaanotto ja käsittely
	Asfalttiaseman toiminta
Vaihtoehto VE 2B	Alueen louhinta kaavan mukaiseen tasoon ja kiviaineksen murskaus
	Betonijätteen vastaanotto ja käsittely
	Betoniaseman toiminta

### YVA-menettely

Hankkeesta on käynnistetty ympäristövaikutusten arviointimenettelystä annetun lain (ns. YVA-lain 252/2017) mukainen arviointimenettely, jossa selvitetään hankkeen vaikutuksia alueelle ja sen lähiympäristöön. Ympäristövaikutusten arviointiohjelma on ollut nähtävillä loka-marraskuussa 2017. Arviointiohjelmassa muun muassa kerrottiin, mitä vaikutuksia menettelyssä tullaan selvittämään ja miten. Nyt hankkeeseen laaditaan ympäristövaikutusten arviointiselostusta, johon kootaan arvioidut hankkeesta aiheutuvat vaikutukset.

Karttapalautepalvelu on perustettu, jotta arviointia varten saataisiin tietoa alueen nykytilanteesta ja hankkeeseen liittyvistä huolista. Järjestelmän kautta annetut tiedot käsitellään osana ympäristövaikutusten arviointia ja edesauttavat vuoropuhelua.

Lisätietoa hankkeesta:

<http://www.ymparisto.fi/KiilankiertotalouskeskusYVA>

Karttapalautepalveluun liittyvät kysymykset:

Venla Pesonen, puh 040 160 4514, etunimi.sukunimi@ramboll.fi

### Yhteystiedot

Hankkeesta vastaava

YIT Infra Oy

Yhteyshenkilö:

Lasse Vilhunen, puh. 0400 279 629

[etunimi.sukunimi@yit.fi](mailto:etunimi.sukunimi@yit.fi)

YVA-konsultti

Ramboll Finland Oy

Minna Miettinen, puh. 040 74804020

[etunimi.sukunimi@ramboll.fi](mailto:etunimi.sukunimi@ramboll.fi)

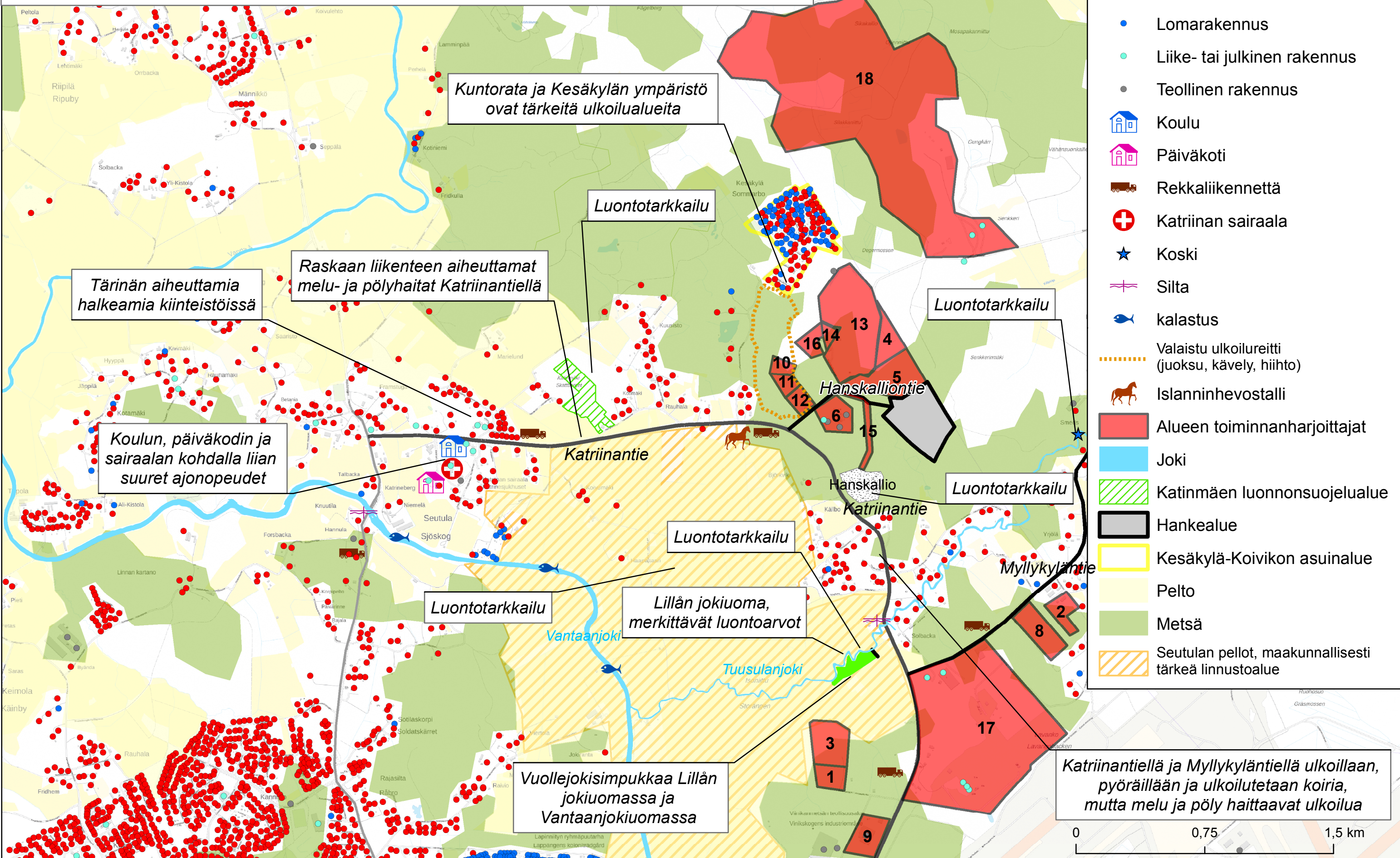
[www.ramboll.fi](http://www.ramboll.fi)





# Liite 3

# Kiilan kiertotalouskeskuksen YVA, karttapalautekyselyn koostekartta



Katriinantie on tärkeä ulkoilureitti ja kulkee monen asuinalueen läheltä. Ongelmia aiheutuu suuresta määrästä raskasta liikennettä, tien huonosta kunnosta, kapeudesta, kapeasta sillasta ja paikoin mutkaisuudesta. Liikenne aiheuttaa melua ja katupölyä. Erityisiä vaarapaikkoja ovat koulun lähellä sekä mutkaisissa paikoissa

Tärkeitä luontokohteita: Katinmäki, Hanskallio, Vantaajoki, Tuusulanjoki, Lillån jokuoma ja peltoaukeat.

Kiilan kiertotalouskeskuksen YVA karttapalautekyselyn koostekartalla esitetyt alueen toiminnanharjoittajat

1. Circulation Oy
2. Circulation Oy
3. Evilja Oy
4. HSY:n kuonankäsittelyalue
5. HSY:n puujätteen käsittelykenttä
6. Kuusakoski
7. YIT Infra Oy
8. Paperinkeräys Oy
9. Purkupiha
10. Romu Keinänen
11. Romuautojen varastointialue
12. Seutulän suljettu kaatopaikka
13. Suomen Paalauskeskus Oy
14. Vantaan moottorikerho ry
15. Vantaan Rahtikeskus Oy
16. Vantaan Vauhtikeskus Oy
17. Seepsula Oy