

Vastaanottaja
Terrafame Oy

Asiakirjatyyppi
Asukaskyselyraportti

Päivämäärä
4.11.2020

KOLMISOPEN ESIINTYMÄN HYÖDYN- TÄMISEN JA KAIVOSPIIRIN LAAJEN- NUKSEN YVA-HANKE

ASUKASKYSELYN TULOKSET

KOLMISOPEN ESIINTYMÄN HYÖDYNTÄMISEN JA KAIVOSPIIRIN LAAJENNUKSEN YVA-HANKE ASUKASKYSELYN TULOKSET

Projekti **Kolmisopen esiintymisen hyödyntämisen ja kaivospiirin laajennuksen YVA-hanke**
Projekti nro **1510052817**
Päivämäärä **4.11.2020**
Laatija **Elina Leppäkoski**
Tarkastaja **Johanna Korkiakoski, Marja Heikkinen**
Hyväksyjä **Terrafame Oy**
Kuvaus **Terrafamen Kolmisopen esiintymän hyödyntämisen ja kaivospiirin laajennuksen ympäristövaikutusten arviointimenettelyn asukaskyselyn tulokset**

Ramboll
Kiviharjunlenkki 1 A
90220 OULU

P +358 20 755 611
<https://fi.ramboll.com>

SISÄLTÖ

1.	KYSELYN TOTEUTUS	2
2.	KYSELYN TULOKSET	4
2.1	Vastaajien taustatiedot	4
2.2	Hankealueen käyttö	8
2.3	Asioiden tärkeys ja nykytila	9
2.4	Toiminnan vaikutukset	12
2.5	Laajennushankkeen vaikutukset	15
2.6	Tiedottaminen	18
2.7	Vapaamuotoiset kommentit	20
3.	YHTEENVETO	24

LIITTEET

Liite 1 Asukaskyselylomake, kyselyn saatekirje ja hankekuvaus

1. KYSELYN TOTEUTUS

Terrafame Oy suunnittelee käynnistävänsä nykyisen kaivospiirin alueella sijaitsevan Kolmisopen esiintymän hyödyntämisen sekä kaivospiirin laajentamisen. Kolmisopen mineraaliesiintymän hyödyntämisen vaikutusten arvioinnin yhteydessä arvioidaan myös Kolmisopen esiintymän hyödyntämisen edellyttämien vesistöjärjestelyjen vaikutukset. Lisäksi arvioidaan kaivostoiminnan jatkuessa rakennettavien uusien tuotanto- ja jätealueiden ympäristövaikutukset, joista osa sijoittuu nykyisen kaivospiirin ulkopuolelle suunnitellulle kaivospiirin laajennusalueelle. Kolmisopen esiintymän hyödyntämisestä ja kaivospiirin laajennuksesta on käynnissä ympäristövaikutusten arviointimenettely (YVA). Hankkeen vaihtoehdossa VE1 Kuusilammen esiintymän lisäksi Kolmisopen esiintymä hyödynnetään vain osittain ja kaikki toiminnot sijoittuvat nykyisen kaivospiirin alueelle. Vaihtoehdossa VE2 Kuusilammen esiintymän lisäksi Kolmisopen esiintymä hyödynnetään ja kaivospiiri laajennetaan.

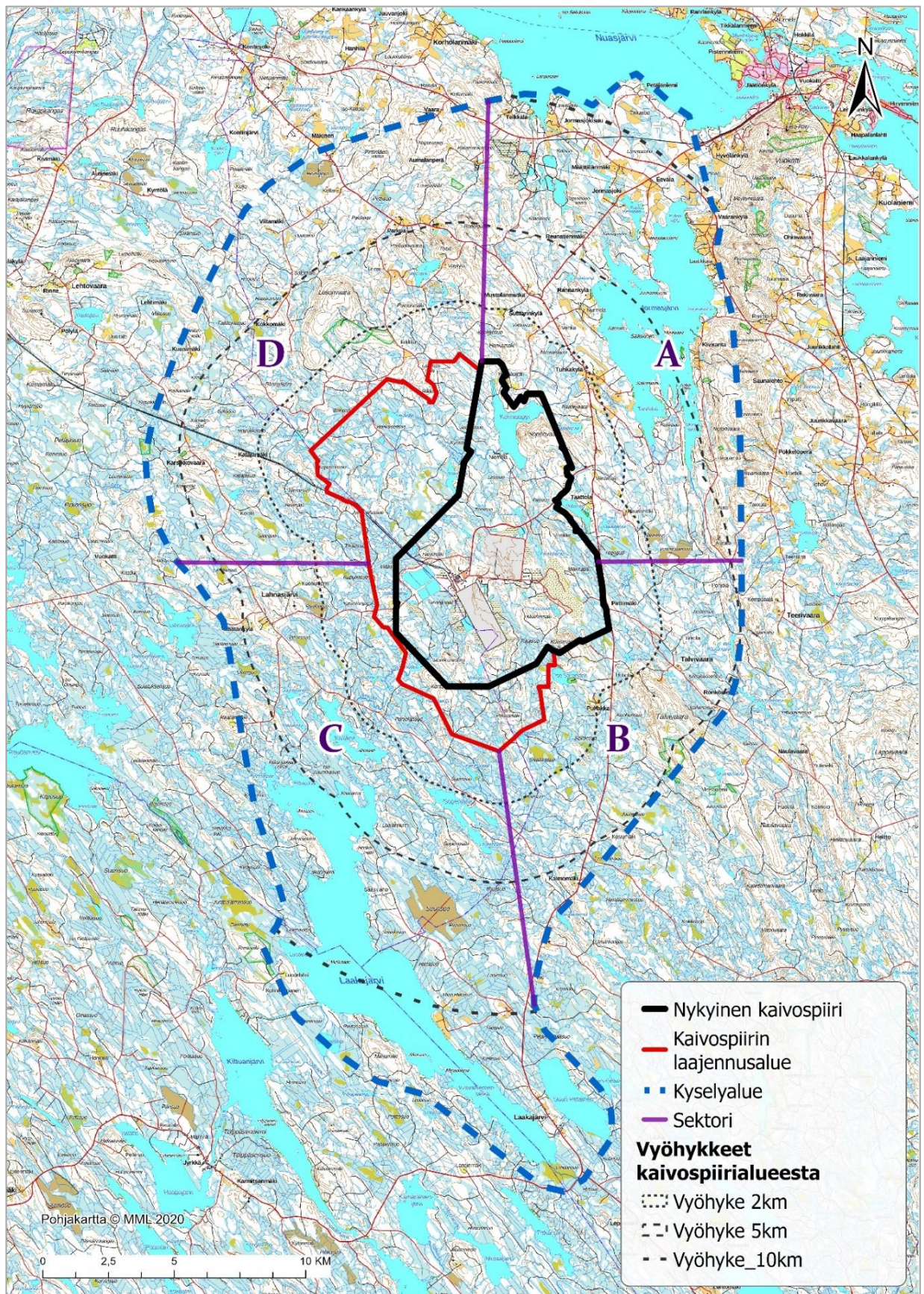
Asukaskysely toteutettiin osana ympäristövaikutusten arviointiin sisältyvää sosiaalisten vaikutusten arviointia. Kirjeitse toteutetulla asukaskyselyllä selvitettiin hankealueen ympäristön käyttöä, nykyisen kaivospiirin ja suunnitellun laajennuksen vaikutuksia sekä asioiden tärkeyttä ja nykytilaa alueella.

Asukaskysely lähetettiin nykyisen kaivospiirin ja kaivospiirin laajennuksen maanomistajille sekä hankkeen lähimmille vakituksille ja vapaa-ajan asukkaille (ks. Kuva 1-1). Osoitteet poimittiin Väestötietokeskuksen (VRK) tietokannasta, ja poiminnan suoritti VRK:n virallinen yhteistyökumppani JP-Postitus Oy, joka ei saa luovuttaa osoitetietoja muille missään muodossa. Hankevästava tai asukaskyselyn tulosten käsittelystä vastaava Ramboll Finland Oy eivät ole missään vaiheessa saaneet vastaajien osoitetietoja eivätkä tiedä, kenelle kyselyt on postitettu. Asukaskyselyn toteutuksessa ja vastaanottamisessa tulee ottaa huomioon, että esimerkiksi suoramarkkinointikielto voi estää osoitepoiminnan VRK:n tietokannasta.

Kysely lähetettiin 446 alueen maanomistajalle, vakitukselle tai vapaa-ajan asukkaalle. Yhdelle henkilölle lähetettiin vain yksi kysely, riippumatta siitä, onko hän esimerkiksi sekä maanomistaja että alueen vakituinen asukas. Kysely sisälsi hanketta ja kyselyä koskevan tiedotteen, kyselylomakkeen ja palautuskuoren, jonka postimaksu oli maksettu. Kysely postitettiin 28.08.2020 ja se pyydettiin palauttamaan viimeistään 18.09.2020. Viimeiset analyysiin mukaan ehtineet vastaukset saatiin 7.10.2020. Lähetettyyn kyselyyn saatiin 153 vastausta, jolloin vastausprosentti asukaskyselylle on 34,3.

Kyselyn suunnitteli ja toteutti Ramboll Finland Oy, jossa siitä vastasi Johanna Korkiakoski. Elina Leppäkoski raportoi asukaskyselyn tulokset. Osoitteiden poiminnan väestötietojärjestelmästä asukaskyselyä varten, kyselyn postituksen ja numeeristen vastausten optisen luennan hoiti JP-postitus Oy.

Kyselylomake tiedotteineen on tämän raportin liitteenä 1.



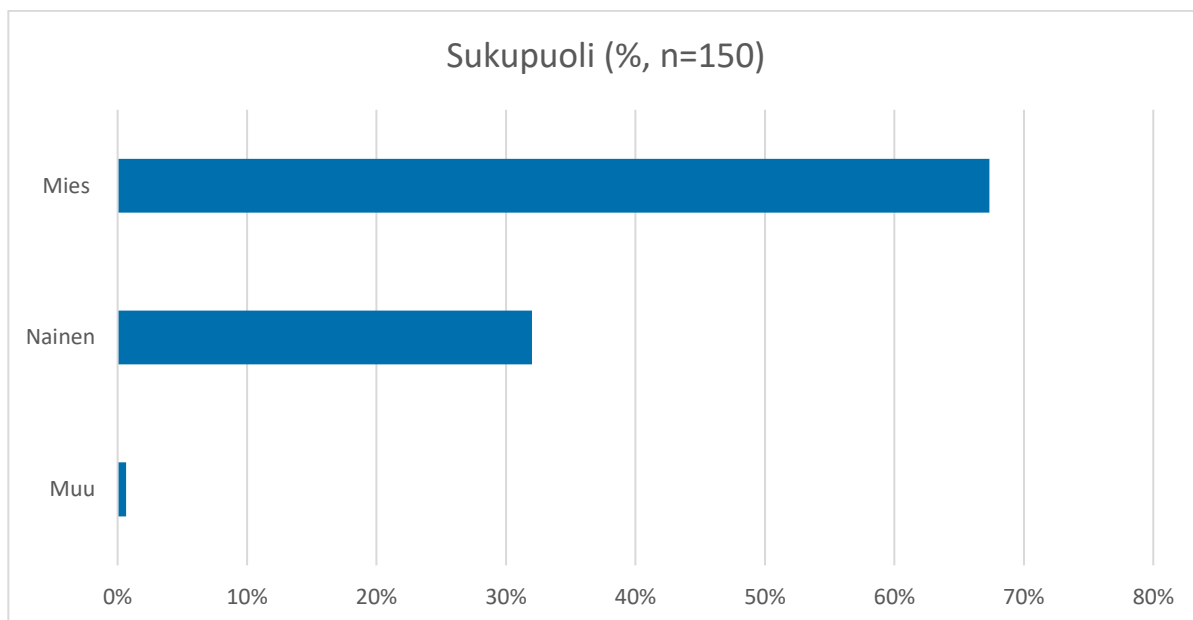
Kuva 1-1. Asukaskyselyn liitekarta, jossa on esitetty hankealue, etäisyysvyöhykkeet ja asutussektorit.

2. KYSELYN TULOKSET

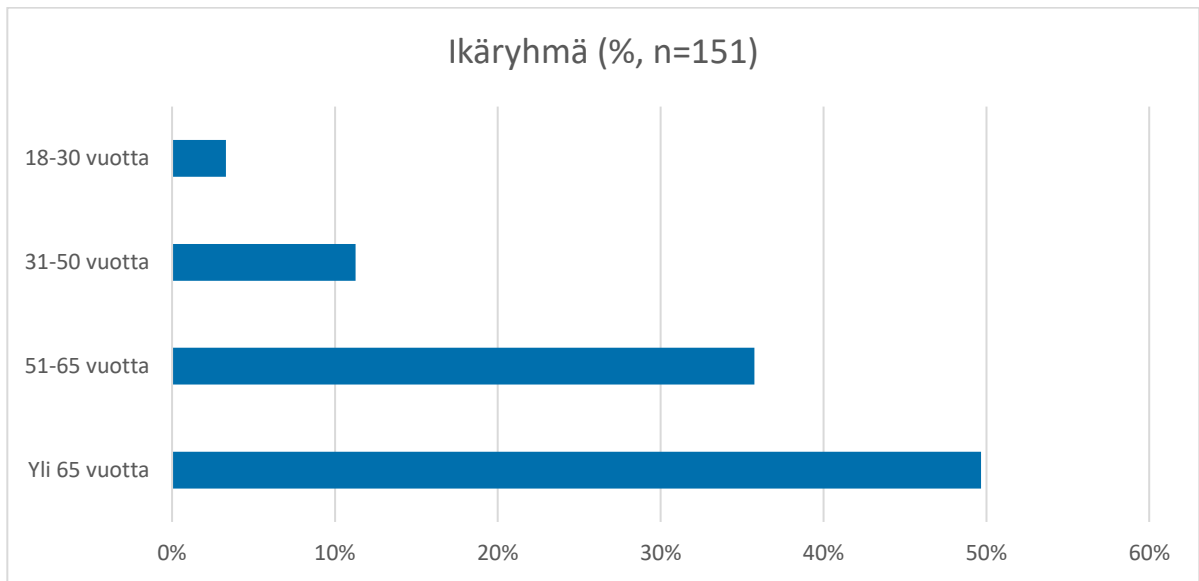
2.1 Taustatiedot

2.1.1 Vastaajien taustatiedot

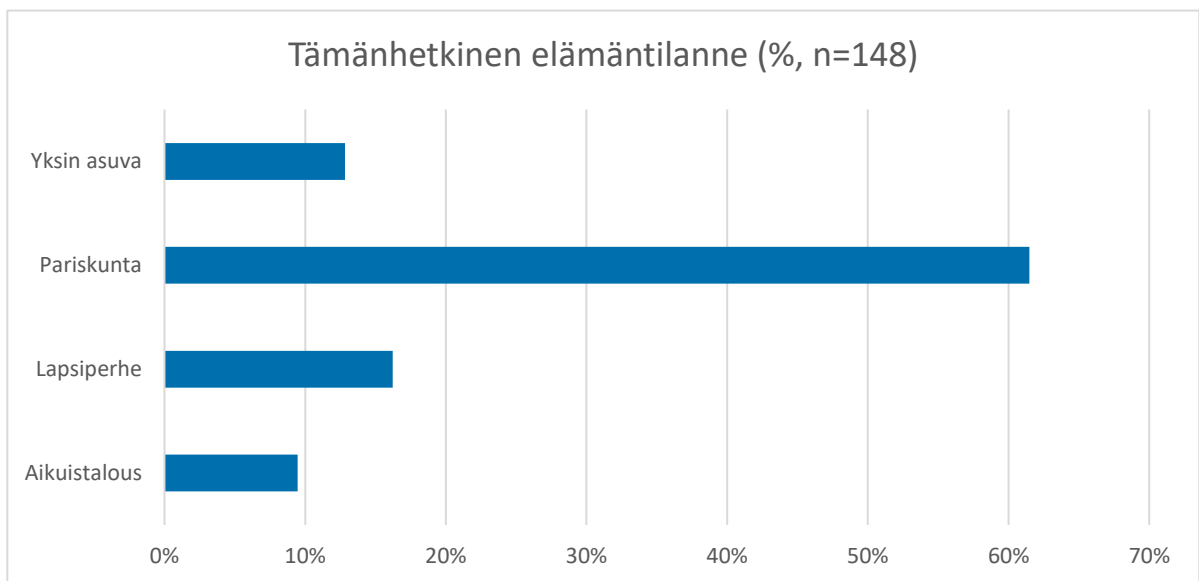
Vastaajista noin kaksi kolmasosaa oli miehiä ja noin kolmasosa naisia. Yhdessä vastauksessa oli ilmoitettu sukupuoleksi sekä mies että nainen ja se on merkitty luokkaan muu. Vastaajien ikäkauma painottui yli 65-vuotiaisiin, heidän osuutensa kaikista vastaajista oli noin 50 %. 36 % vastanneista oli 51-65 vuotiaita, 11 % 31-50 % vuotiaita ja vain 3 % oli 18-30-vuotiaita. Suurin osa kyselyyn vastanneista oli pariskuntia (61 %). Lapsiperheessä asui 16 %, yksin 13 % ja aikuistaloudessa 9 % kyselyyn vastanneista. Osa vastaajista oli valinnut kaksi eri vaihtoa elämäntilanteeseen ja heidän vastauksensa luokiteltiin paremmin vastausta kuvaavaan luokkaan. Sukupuoli-, ikä- ja elämäntilannetiedot on esitetty alla olevissa kuvaajissa (ks. Kuva 2-1, Kuva 2-2, Kuva 2-3)



Kuva 2-1. Vastaajien sukupuolijakauma.



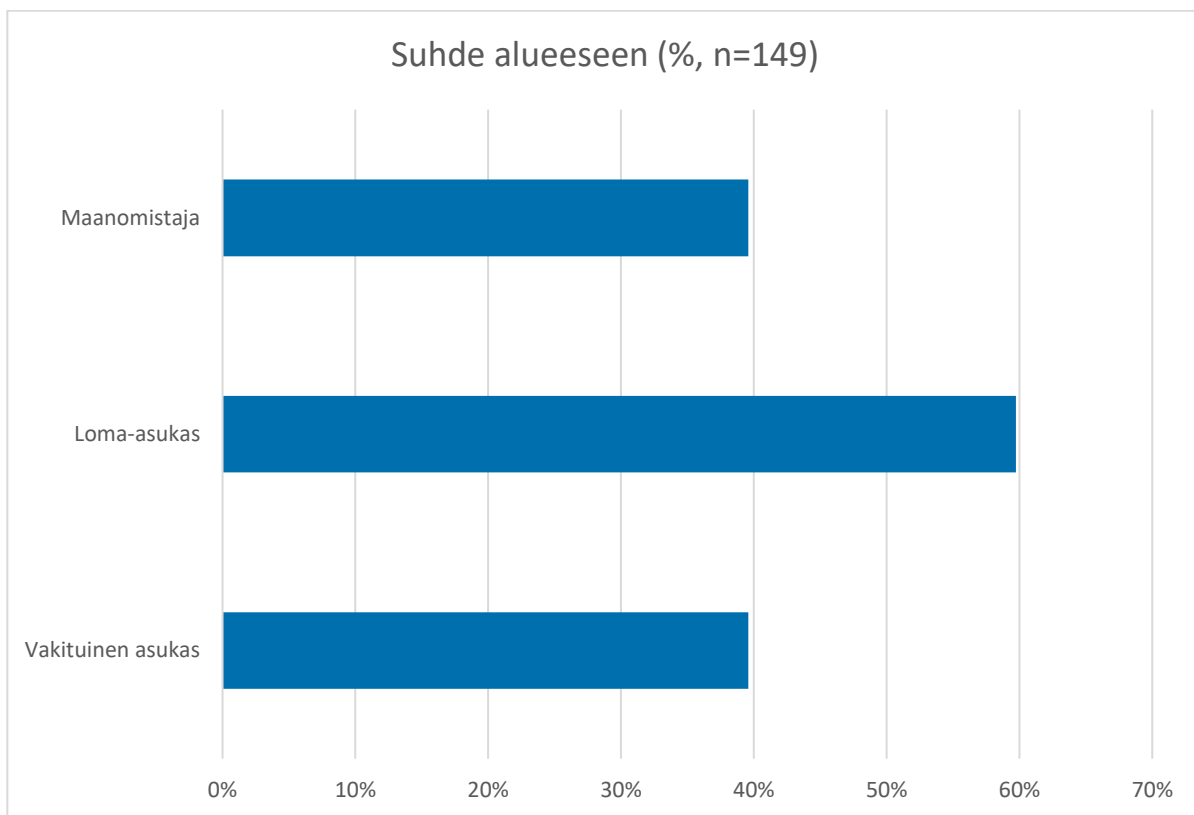
Kuva 2-2. Vastaajien ikäjakauma.



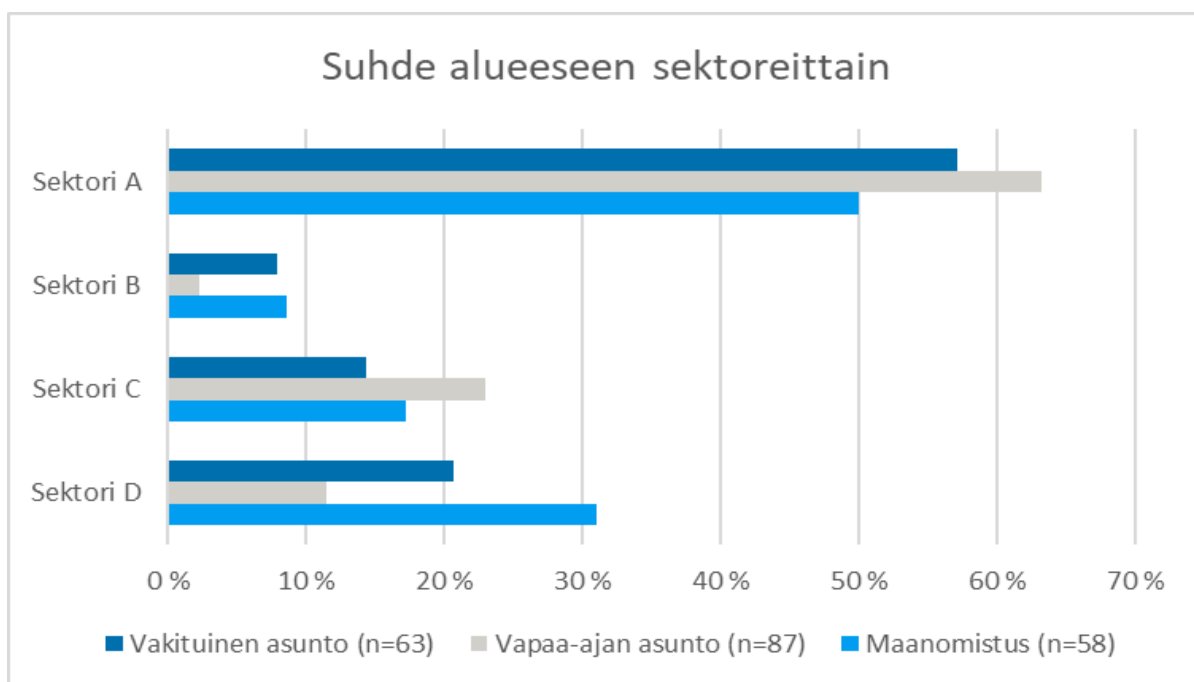
Kuva 2-3. Vastaajien tämänhetkinen elämäntilanne.

Vastaajista 60 % oli alueen loma-asukkaita, 40 % vakituksia asukkaita ja 40 % maanomistajia. Osa vastaajista on alueella sekä maanomistaja että asukas, mistä syystä tähän kysymykseen tuli 205 vastausta, vaikka vastaajia oli 149 (ks. Kuva 2-4). Vastaajat saivat myös kertoa, millä kartan (ks. Kuva 1-1) mukaisella sektorilla he asuvat, lomailevat tai omistavat maata. Alueen vakituksista asukkaista noin 60 % asui sektorilla A (Jormasjärven suunta), 8 % sektorilla B (Talvivaaran suunta), 14 % sektorilla C (Laakajärven suunta) ja 21 % sektorilla D (Losonvaaran suunta). Vastaajien vapaaajan asunto sijaitsi useimmiten Jormasjärven suunnalla (63 %). 2 % kyselyyn vastanneista loma-asunto oli Talvivaaran suunnalla, 23 % Laakajärven suunnalla ja 11 % Losonvaaran suunnalla. Puolet kyselyyn vastanneista omistaa maata sektorilla A, noin 10 % sektorilla B, noin 20 % sektorilla C ja noin 30 % sektorilla D. Osa maanomistajista omistaa maata useammalla sektorilla. Vakituisten asukkaiden, loma-asukkaiden ja maanomistajien jakautuminen sektoreittain on esitetty

alla kuvassa (Kuva 2-5). Hankealueella maata omistaa noin 10 % vastaajista ja alle 2 km etäisyydellä alueesta noin 20 % vastaajista.

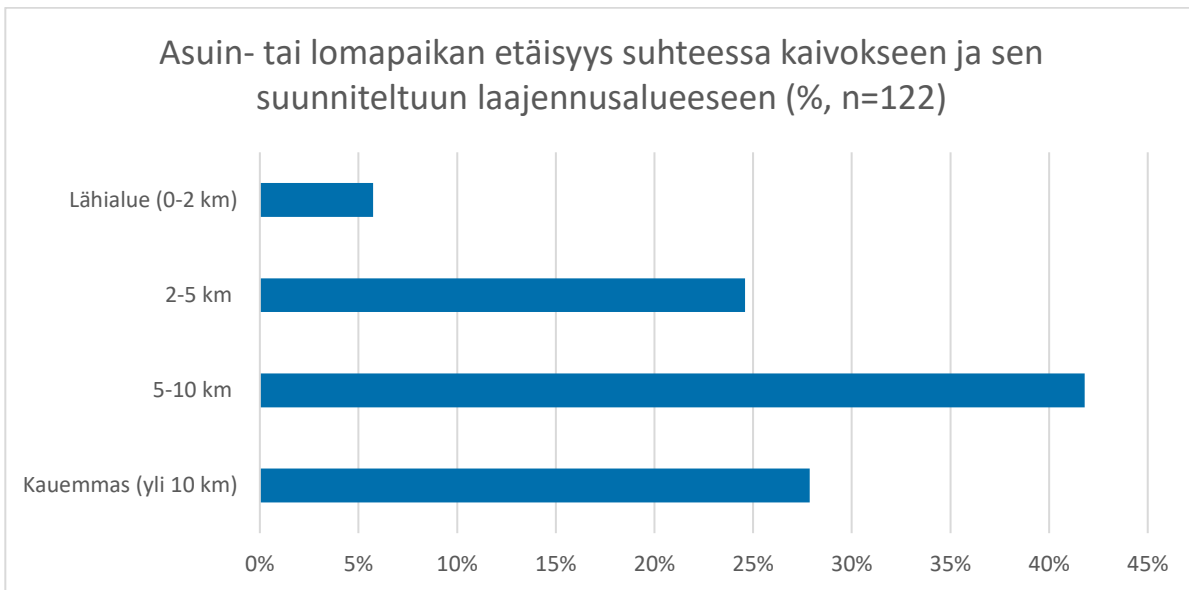


Kuva 2-4. Onko vastaaja alueella maanomistaja, loma-asukas vai vakituinen asukas.

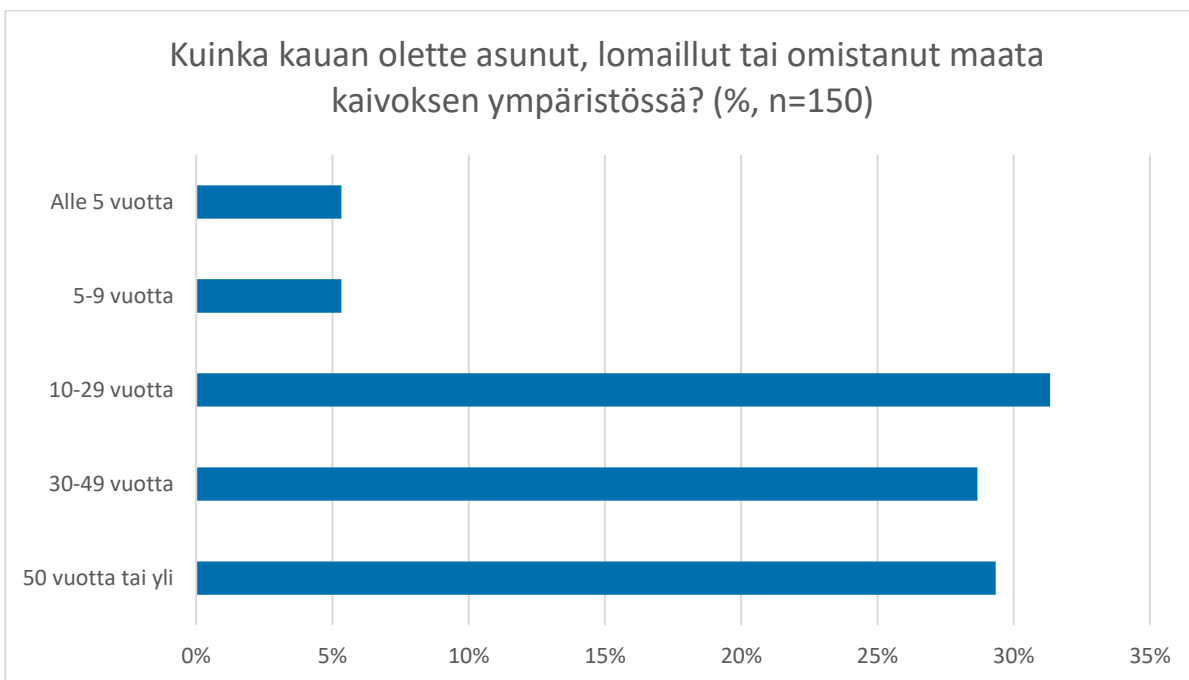


Kuva 2-5. Vakituisten asukkaiden, loma-asukkaiden ja maanomistajien jakautuminen sektoreittain.

Sektorijakauman lisäksi kyselyyn vastaajat saivat kertoa kuinka lähellä kaivosta ja sen suunniteltua laajennusalueetta he asuvat tai lomailevat. Vastaajista 6 % ilmoitti asuvansa tai lomailevansa alle kahden kilometrin etäisyydellä hankealueesta. Seuraavan kuvan (Kuva 2-6) mukaisesti asuin- tai lomapaikan etäisyys hankealueesta oli 2-5 km 25 % vastaajista, 5-10 km noin 40 % vastaajista ja yli 10 km noin 30 % vastaajista. Asukaskyselyssä selvitettiin myös, kuinka kauan vastaajat ovat asuneet, lomailleet tai omistaneet maata kaivoksen ympäristössä; 50 vuotta tai yli vastasi noin 30 % vastaajista, 30-49 vuotta noin 30 % vastaajista, 10-29 vuotta noin 30 % vastaajista, 5-9 vuotta 5 % vastaajista ja alle 5 vuotta 5 % vastaajista (Kuva 2-7).



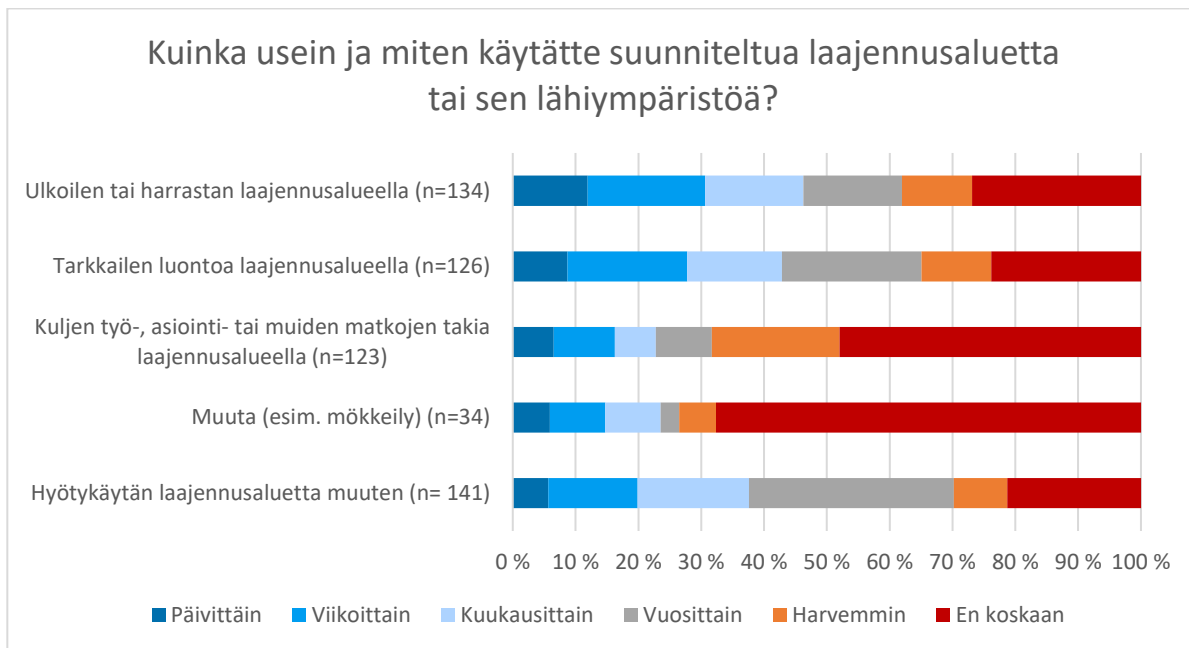
Kuva 2-6. Vastaajien asuin- tai lomapaikan etäisyys hankealueesta.



Kuva 2-7. Kuinka kauan vastaaja on asunut, lomailleet tai omistanut maata kaivoksen ympäristössä.

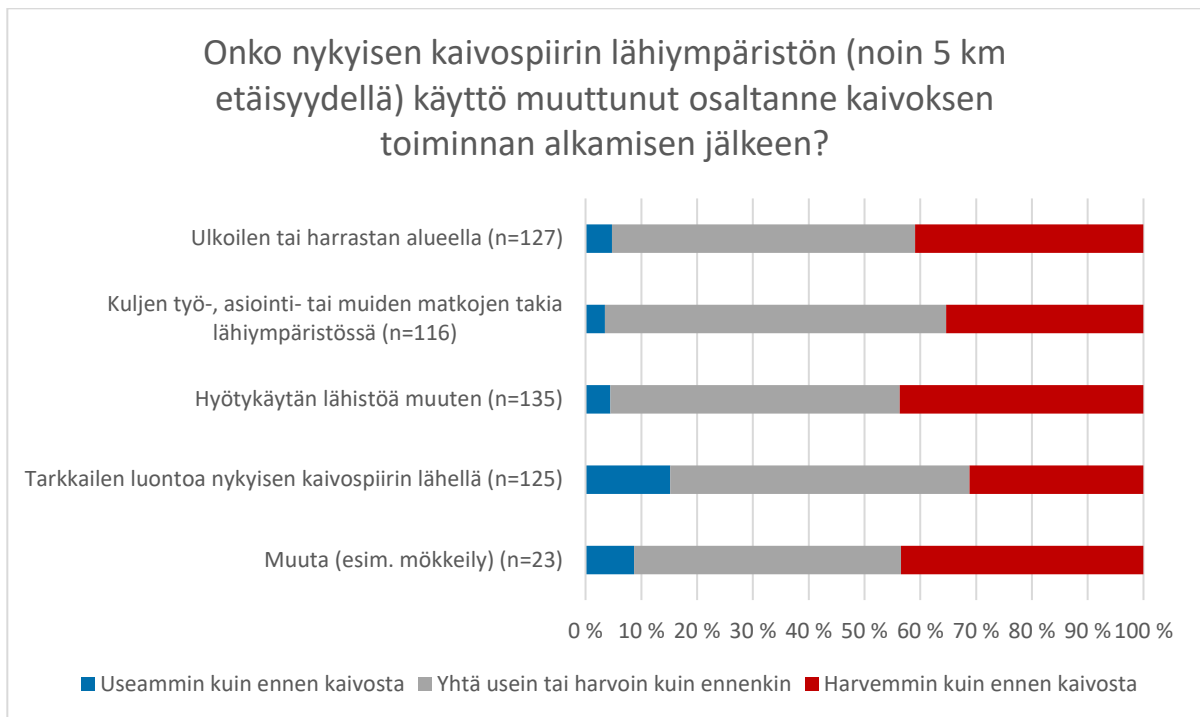
2.1.2 Hankealueen käyttö

Hankealuetta käytetään vastausten perusteella useimmiten ulkoilemiseen tai muuhun harrastamiseen sekä luonnon tarkkailemiseen, näitä harrastaa vähintään kuukausittain hieman vajaa puolet vastaajista. Työ-, asiointi-, tai muiden matkojen takia laajennusalueella tai sen lähiympäristössä kulkee vähintään päivittäin hieman vajaa 20 % vastaajista. Kysymykseen sai vastata myös sanallisesti. Näissä vastauksissa alueen käyttömuotoina on mainittu muun muassa Hakosen rantamaisemissa vierailu, mökkeily, veden korkeuden seuraaminen ja metsästys. Hankealueen käyttötavat on esitetty tarkemmin alla (Kuva 2-8).



Kuva 2-8. Hankealueen käyttötavat.

Hankealueen nykyisen käytön lisäksi asukaskyselyssä selvitettiin hankealueen käytön muutosta kaivoksen toiminnan alkamisen jälkeen. Vastaajista noin 5 % kertoi ulkoilevansa tai harrastavansa alueella tai hyötykäyttävänsä (esim. marjastus, metsästys, kalastus) aluetta aiempaa useammin, kun taas noin 40 % vastaajista ilmoitti ulkoilun tai harrastamisen alueella tai muun hyötykäytön harventuneen verrattuna aikaan ennen kaivosta. Yhtä usein tai harvoin kuin ennenkin kaivospiirin lähiympäristössä ulkoilee ja harrastaa tai muutoin aluetta hyötykäyttää noin puolet vastaajista. Eniten kaivoksen toiminnan myötä kasvanut hankealueen käytön muoto on luonnon tarkkailu (15 %), vaikkakin noin 30 % vastaajista ilmoitti sen vähentyneen kaivostoiminnan myötä. Noin 60 % vastaajista käyttää aluetta ja sen lähialueita kulkemiseen yhtä usein kuin aiemminkin. Muuta-kohdan avoimissa vastauksissa mainittiin kalastus ja mökkeily, järveden käyttö saunassa sekä vapaa-aika. Tarkemmin hankealueen käyttötavan muutosta esitetään seuraavassa kuvassa (Kuva 2-9)



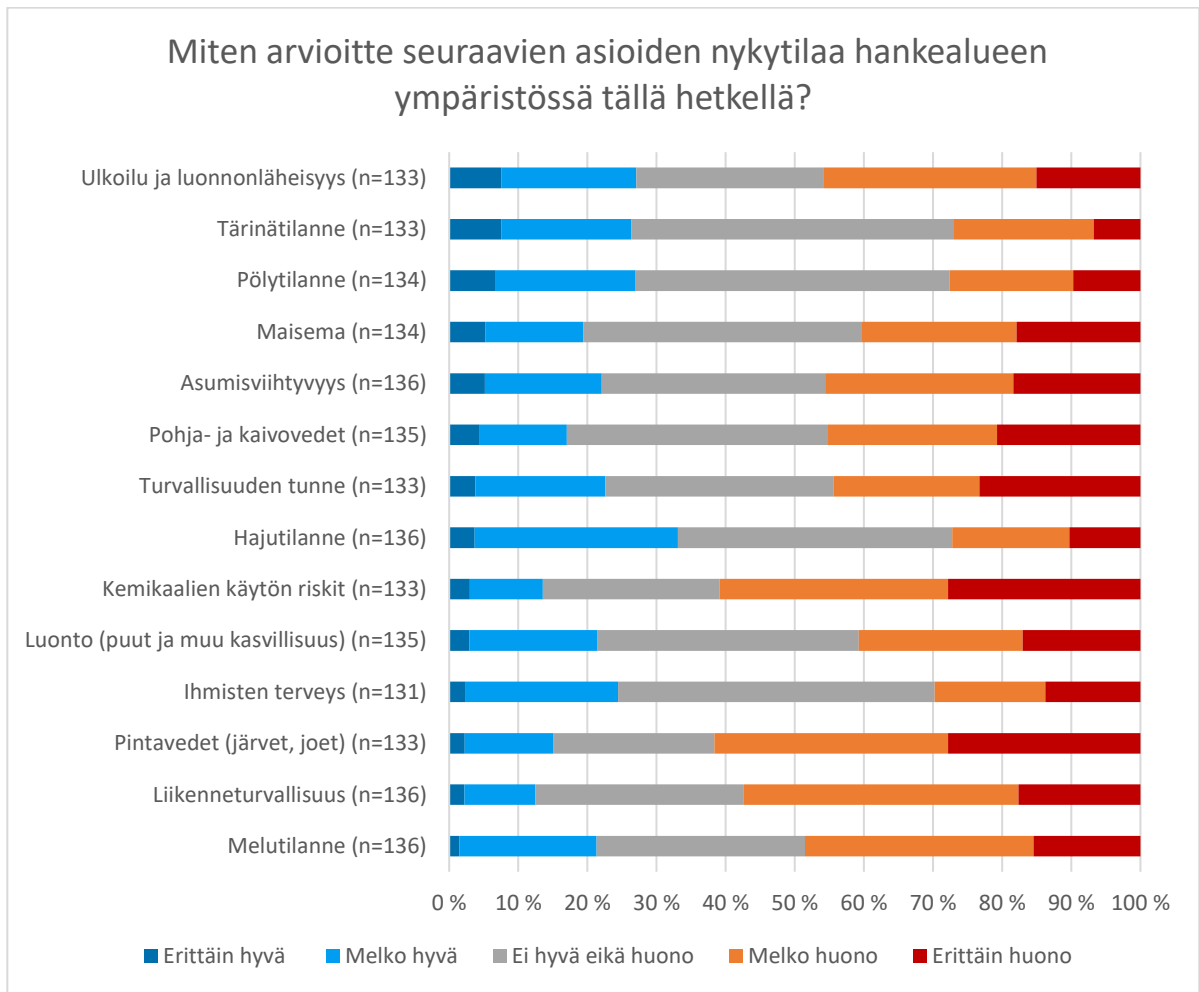
Kuva 2-9. Kaivospiirin käyttötavan muutos.

Vastaajat saivat myös kertoa sanallisesti, miten käyttävät nykyään kaivospiirin lähiympäristöä ja miten käyttö on muuttunut kaivoksen toiminnan alkamisen jälkeen. Tarkentavia vastauksia tuli 21. Näissä vastauksissa käyttömuotoina nousi eniten esiin kalastus, marjastus ja metsästys. Kalastuksessa tapahtunut muutos on johtanut kalastamisen siirtymiseen pois kaivospiirin lähiympäristöstä. Kalastuksen muutos on osassa vastauksissa linkitetty vesistöjen tilan huonontumiseen. Myös marjastajat ja metsästäjät ovat joutuneet siirtymään alueelta muualle.

2.2 Nykytilanne ja koetut vaikutukset

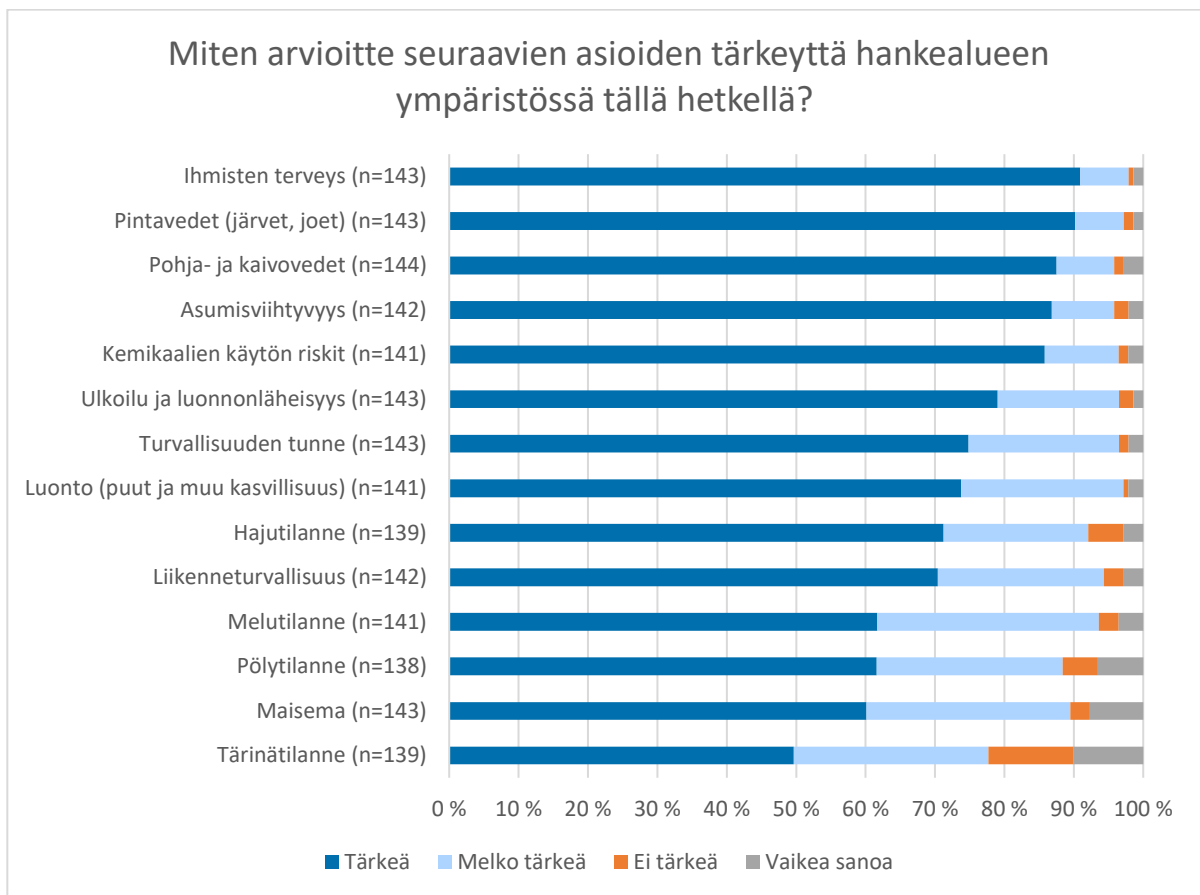
2.2.1 Asioiden tärkeys ja nykytila

Kyselyssä selvitettiin, millaiseksi vastaajat arvioivat tiettyjen asioiden nykytilaa ja tärkeyttä hankealueen ympäristössä. Kysyttäessä eri asioiden nykytilaa parhaimpina pidettiin alueen haju-, tärinä- ja pölytilannetta sekä ulkoilua ja luonnonläheisyyttä, joita piti vähintään melko hyvänä noin 30 % vastaajista. Kysytyistä teemoista mikään ei kuitenkaan noussut selkeästi parhaimmaksi vastaajien mielestä. Sen sijaan huonoimpina asioina nykytilassa koettiin pintavesien tila, kemikaalien käytön riskit, liikenneturvallisuus ja melutilanne, joita vähintään melko huonona piti noin 50-60 % vastaajista. Seuraavaksi huonoimmassa nykytilassa (40-50 %) vastaajat arvioivat olevan ulkoilun ja luonnonläheisyyden, maiseman, asumisviihtyvyyden, pohja- ja kaivovesien, turvallisuuden tunteen sekä luonnonolojen. Kaikki hankealueen ympäristön nykytilan arvioinnit esitetty seuraavassa kuvassa (Kuva 2-10).



Kuva 2-10. Arvio hankealueen ympäristön nykytilasta.

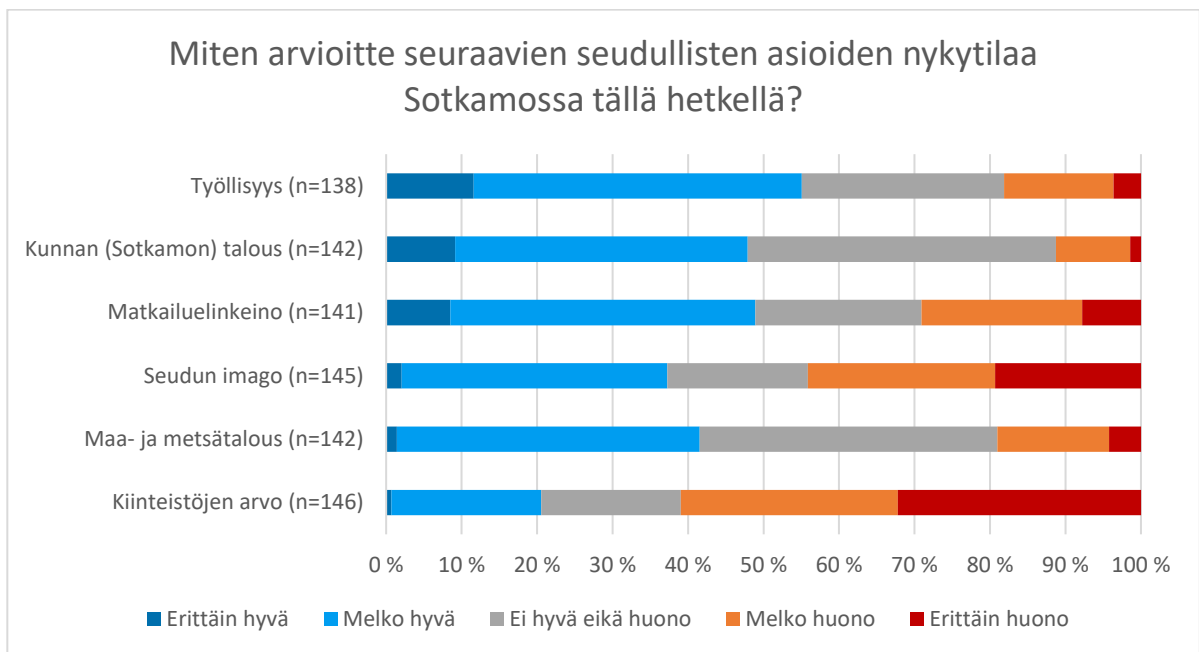
Kyselyssä pyrittiin selvittämään myös näiden samojen, edellä esitettyjen, asioiden tärkeyttä. Noin 80-90 % vastaajista piti tärkeänä ihmisten terveyttä, pintavesien tilaa, pohja- ja kaivovesien tilaa, asumisviihtyvyyttä ja kemikaalien käytön riskejä. Vähiten tärkeänä pidettiin alueen tärinä-, pöly- ja melutilannetta sekä maiseman tilaa. Kaikki hankealueen ympäristön tärkeyttä kuvaavat vastaajien arviot on esitetty kuvassa alla (Kuva 2-11).



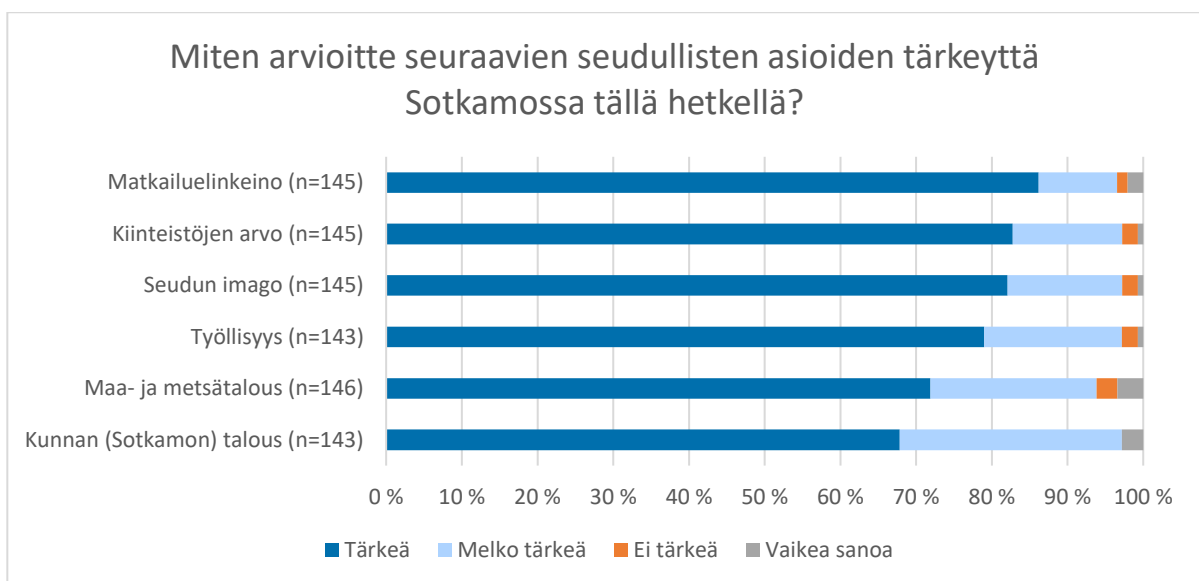
Kuva 2-11. Arvio hankealueen ympäristön asioiden tärkeydestä.

Kyselyyn vastanneet saivat myös arvioida tiettyjen seudullisten asioiden nykytilaa ja tärkeyttä Sotkamossa. Parhaimmassa nykytilassa kysytyistä teemoista vastaajat arvioivat olevan kunnan työllisyyden, jonka noin 55 % vastaajista arvioi olevan joko erittäin tai melko hyvässä tilassa. Kunnan taloutta ja matkailuelinkeinon tilaa vähintään melko hyvässä tilassa olevana piti noin 50 % vastaajista. Maa- ja metsätalouden nykytilaa vähintään melko hyvässä tilassa olevana piti puolestaan noin 40 % vastaajista. Heikoimmassa tilassa kysytyistä teemoista pidettiin alueen kiinteistöjen arvoa. Seudun imago jakoi voimakkaimmin vastaajien mielipiteitä; noin 40 % piti sitä melko tai erittäin hyvänä ja noin 40 % taas melko tai erittäin huonona. Kaikki vastaukset esitetty kuvassa (Kuva 2-12).

Matkailuelinkeino arvioitiin seudullisista asioista eniten tärkeäksi (86 %). Seuraavaksi tärkeimpinä pidettiin kiinteistöjen arvoa ja seudun imagoa, joita tärkeänä piti hieman reilu 80 % vastaajista. Työllisyyttä sekä maa- ja metsätaloutta piti tärkeänä noin 70-80 % vastaajista. Kunnan taloutta sen sijaan piti tärkeänä hieman alle 70 % vastanneista. Näiden seudullisten asioiden tärkeys on esitetty kuvassa (Kuva 2-13).



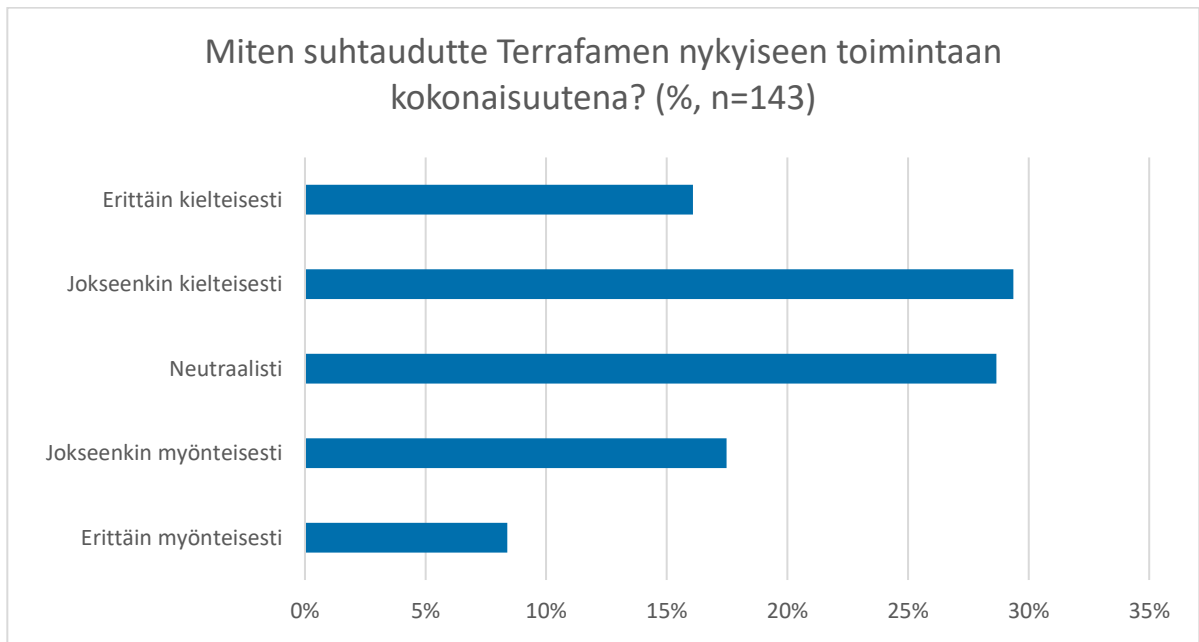
Kuva 2-12. Seudullisten asioiden nykytila Sotkamossa.



Kuva 2-13. Seudullisten asioiden tärkeys Sotkamossa tällä hetkellä.

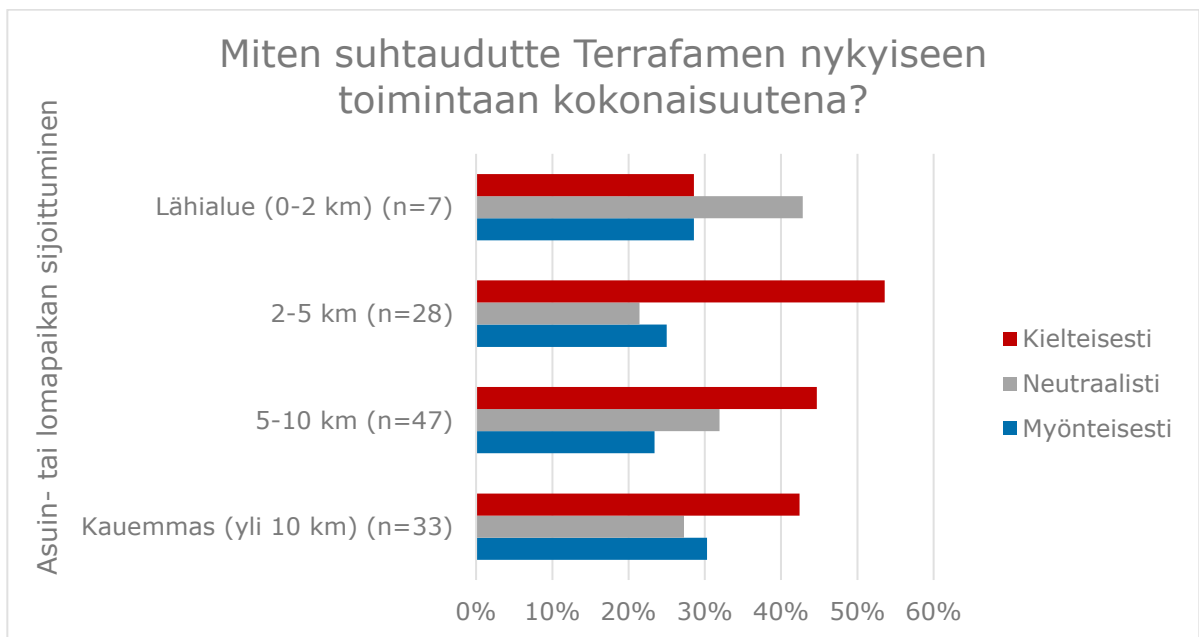
2.2.2 Nykyisen toiminnan vaikutukset

Kyselyssä tiedusteltiin **suhtautumista Terrafamen nykyiseen toimintaan kokonaisuutena**. Vastaajista jokseenkin tai erittäin kielteisesti toimintaan suhtautui lähes puolet (45 %) vastaajista. Neutraalisti toimintaan suhtautui noin kolmannes vastaajista. Noin neljäsosa vastaajista näki Terrafamen nykyisen toiminnan myönteisenä. Heistä jokseenkin myönteisesti suhtautui 17 % ja erittäin myönteisesti 8 %. Suhtautuminen nykyiseen toimintaan on esitetty kuvassa (Kuva 2-14).



Kuva 2-14. Suhtautuminen Terrafamen nykyiseen toimintaan kokonaisuutena.

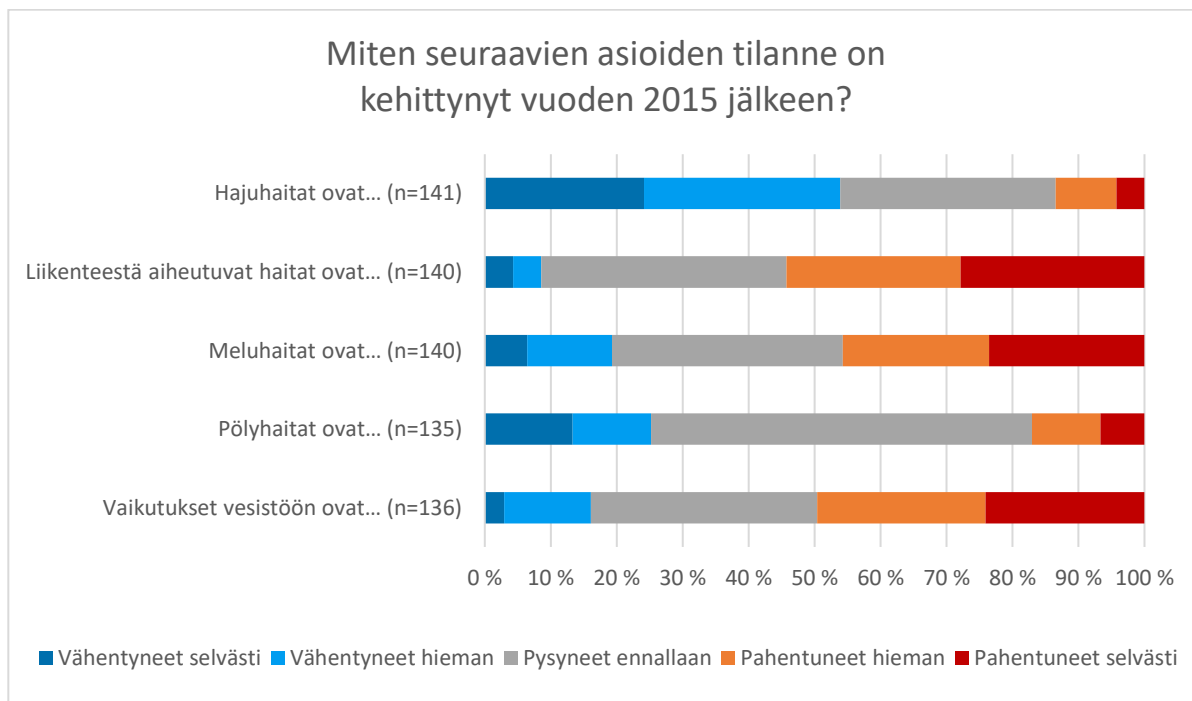
Kyselyn vastausten perusteella suhtautuminen nykyiseen toimintaan on kielteisintä niillä, joiden asuin- tai lomapaikka sijaitsee 2-5 kilometrin etäisyydellä kaivoksesta ja sen suunnitellusta laajennusalueesta. Heistä jokseenkin tai erittäin kielteisesti hankkeeseen suhtautuu 54 %. Myönteisimmin hankkeeseen suhtautuvat kaukana, yli 10 kilometrin päässä hankealueesta asuvat tai lomailevat, sillä heistä hankkeeseen jokseenkin tai erittäin myönteisesti suhtautuu 30 %. Tosin vastaavalla etäisyydellä asuvista vastaajista hieman yli 40 % suhtautuu kielteisesti hankkeeseen. Tarkemmin loma- tai asuinpaikan vaikutus siihen, miten suhtautuu Terrafamen nykyiseen toimintaan on esitetty kuvassa (Kuva 2-15).



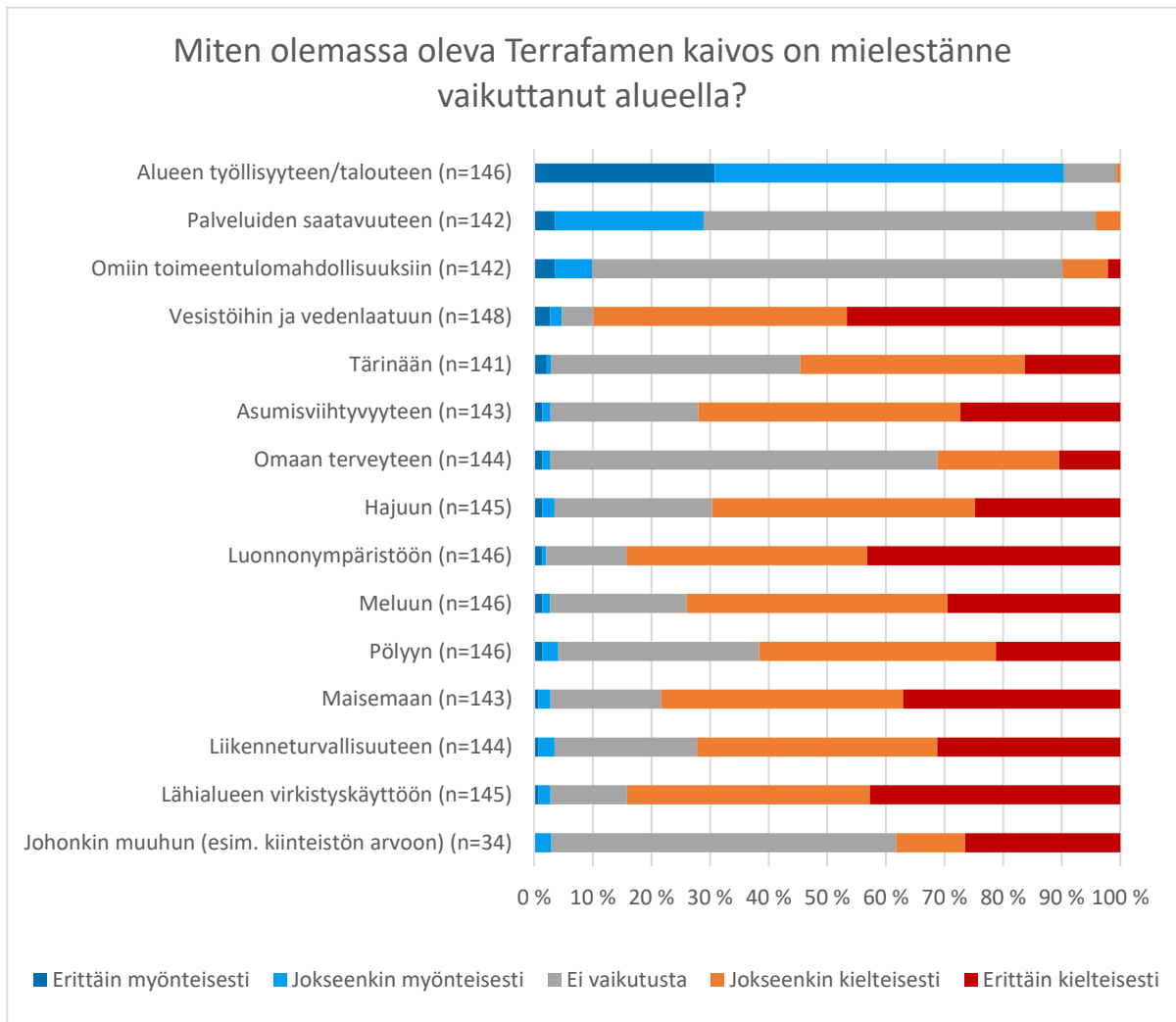
Kuva 2-15. Vastaajan suhtautuminen Terrafamen nykyiseen kaivostoimintaan kokonaisuutena suhteessa vastaajan asuin- tai lomapaikan etäisyyteen kaivosalueesta.

Vastaajat pääsivät kertomaan näkemyksensä tiettyjen **asioiden tilanteen kehittymisestä vuoden 2015 jälkeen**. Hajuhaitat ovat suurimman osan mielestä vähentyneet selvästi tai hieman (54 % vastaajista), mutta toisaalta joidenkin mielestä ne ovat pahentuneet selvästi tai hieman (13 % vastaajista). Hieman yli 50 % vastaajista on sitä mieltä, että liikenteen aiheuttamat haitat ovat pahentuneet. Meluhaitat ovat noin viidennes vastaaajista mielestä vähentyneet, toisaalta hieman vajaa puolet vastaajista taas kokee meluhaittojen pahentuneen. Suurimman osan (noin 60 % vastaajista) mielestä pölyhaitat ovat pysyneet ennallaan. Noin puolet vastaajista kokee, että vaikutukset vesistöön ovat pahentuneet. Tarkemmin haittojen kokeminen vuoden 2015 jälkeen löytyy alla olevasta kuvasta (Kuva 2-16). Kysyttäessä tiettyjen haittojen kehittymisestä vuoden 2015 jälkeen vastaajat saivat sanallisesti kirjoittaa näkemyksiään muutoksista. Eniten vastauksissa kuvailtiin vaikutuksia vesistöihin. Vastaajat ovat esimerkiksi huomanneet kalakannassa muutoksia ja vesistöjen rehevöityneen. Avoimissa vastauksissa huomautettiin myös liikennemäärien kasvusta, haju-, melu-, ja valohaitoista sekä kokonaisvaltaisesta muutoksesta kaivoksen lähellä.

Kyselyssä tiedusteltiin, miten **olemassa oleva Terrafamen kaivos on vaikuttanut alueella**. Myönteisimmin vastaajat kokivat kaivoksen vaikuttaneen alueen työllisyyteen ja talouteen, noin 90 % vastaajista piti vaikutusta jokseenkin tai erittäin myönteisenä. Noin 30 % vastaajista arvioi kaivoksella olleen myönteistä vaikutusta myös alueen palveluiden saatavuuteen. Sen sijaan omiin toimeentulomahdollisuuksiin myönteistä vaikutusta koki olleen vain noin 10 % vastaajista. Kysytyistä teemoista kielteisimmin kaivoksen arvioitiin vaikuttaneen vesistöihin; noin 90 % vastaajista arvioi vaikutuksen olleen kielteinen. Sen lisäksi yli 60 % vastaajista arvioi kaivoksella olleen kielteistä vaikutusta luonnonympäristöön, lähialueen virkistyskäyttöön, maisemaan, melutilanteeseen, asumisviihtyvyyteen, liikenneturvallisuuteen sekä pöly- ja hajutilanteeseen. Omaan terveyteen kaivoksella arvioi olleen kielteistä vaikutusta kuitenkin vain noin 30 % vastaajista. Kuudessa avoimessa vastauksessa mainittiin Terrafamen kaivoksen vaikuttaneen kiinteistön arvoon kielteisesti. Sen lisäksi kaivoksen koettiin vaikuttaneen myös mm. mielialaan ja metsästysmahdollisuuksiin. Alla esitetty vastaukset koskien Terrafamen kaivoksen vaikutuksia alueella (Kuva 2-17).



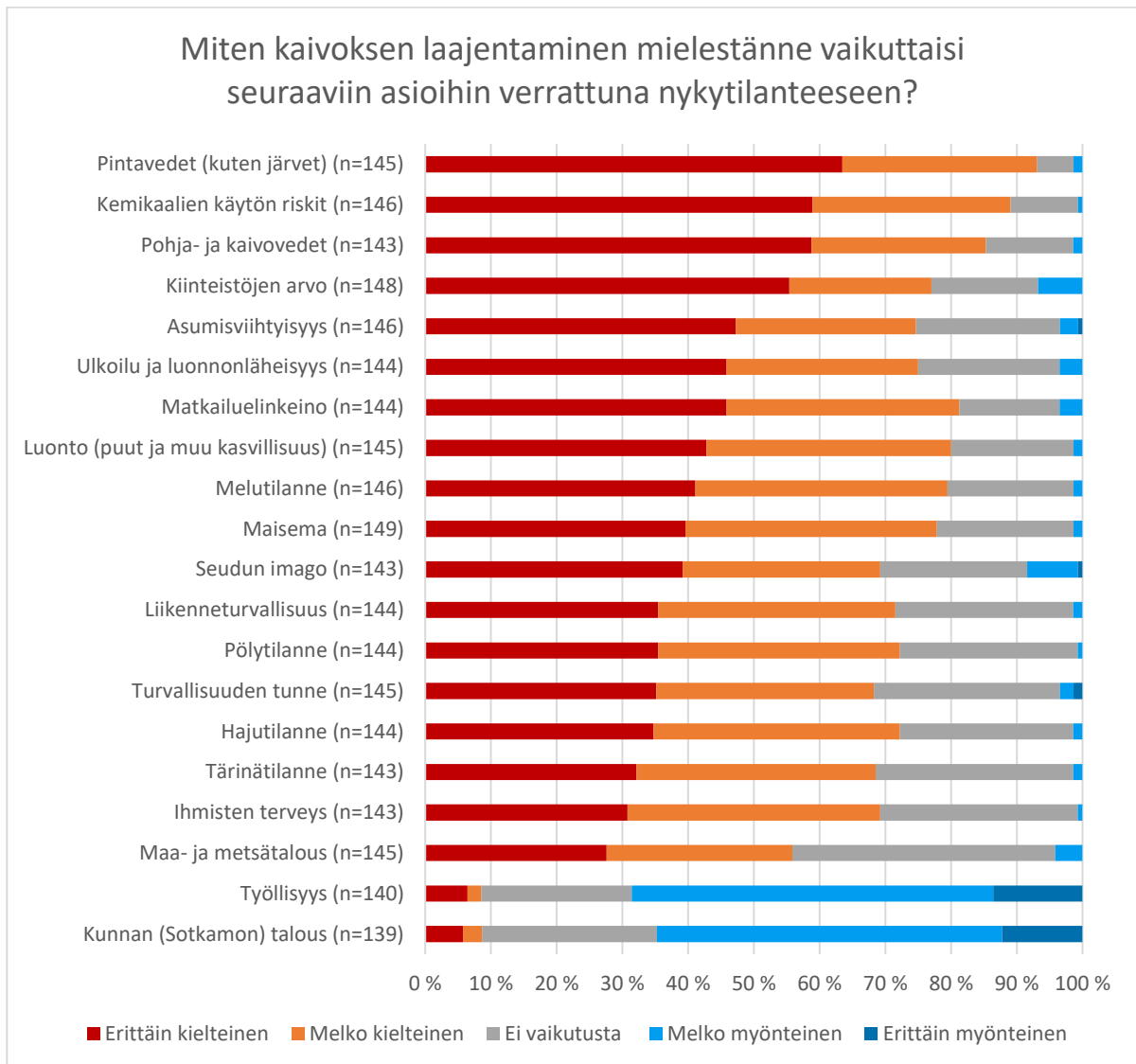
Kuva 2-16. Asioiden kehittyminen vuoden 2015 jälkeen.



Kuva 2-17. Terrafamen kaivoksen vaikutukset alueella.

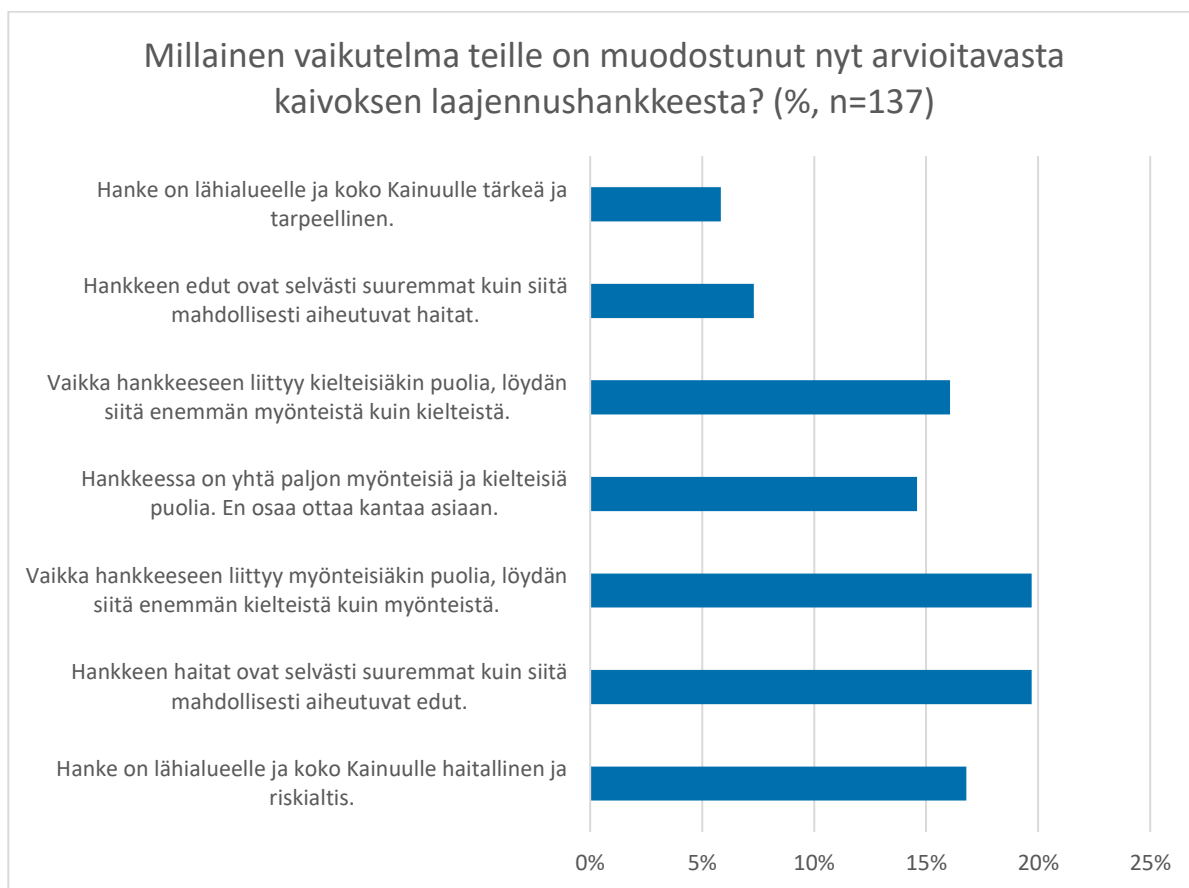
2.3 Kaivoksen laajentamisen vaikutukset

Kyselyssä selvitettiin, miten kaivoksen laajentaminen vaikuttaisi tiettyihin asioihin verrattuna nykytilanteeseen. Myönteisimmin vastaajat arvioivat laajennushankkeen vaikuttavan työllisyyteen ja kunnan talouteen; noin 60-70 % vastaajista arvioi laajennushankkeella olevan näihin myönteistä vaikutusta. Kielteisimmin (noin 90 % vastaajista) laajennushankkeen arvioitiin vaikuttavan pintavesien tilaan ja kemikaalien käytön riskeihin. Yli 70 % vastaajista arvioi hankkeella olevan kielteisiä vaikutuksia myös pohja- ja kaivovesien tilaan, matkailuelinkeinoon, luontoon, melu-, pöly- ja haju-tilanteeseen, maisemaan, kiinteistöjen arvoon, asumisviihtyvyyteen, ulkoiluun ja luonnonläheisyyteen sekä liikenneturvallisuuteen. Lisäksi hieman alle 70 % vastaajista arvioi laajennushankkeella olevan kielteistä vaikutusta seudun imagoon, turvallisuuden tunteeseen, tärinätilanteeseen ja ihmisten terveyteen. Maa- ja metsätaloutteen hankkeesta arvioi olevan kielteistä vaikutusta hieman reilu puolet vastaajista. Vastaajien näkemykset laajennushankkeen vaikutuksista on esitetty alla (Kuva 2-18).



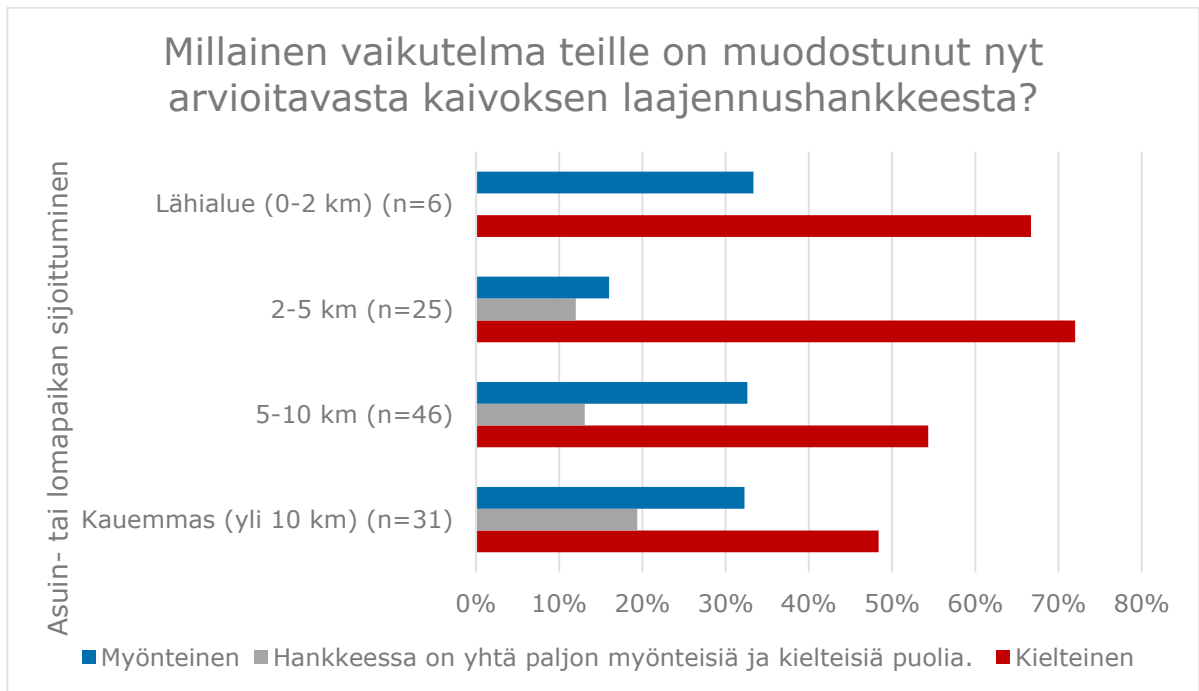
Kuva 2-18. Laajennushankkeen vaikutus asioihin nykytilanteeseen verrattuna.

Kyselyssä tiedusteltiin, **millainen vaikutelma kaivoksen laajennushankkeesta on muodostunut**. Vastaajista noin 30 % suhtautuu laajennushankkeeseen myönteisesti ja pitää hankkeen etuja kielteisiä puolia suurempana. Noin 15 % vastaajista näki hankkeessa olevan yhtä paljon myönteisiä kuin kielteisiäkin puolia, eikä osannut ottaa kantaa asiaan. Noin 60 %, on sitä mieltä, että hankkeessa on enemmän kielteisiä kuin myönteisiä puolia. Vastausten jakauma on esitetty kuvassa (Kuva 2-19).



Kuva 2-19. Vaikutelma kaivoksen laajennushankkeesta.

Seuraavassa kuvassa (Kuva 2-20) on vertailtu vastaajien vaikutelmaa nyt arvioitavasta laajennushankkeesta suhteessa asuin- tai lomapaikan sijaintiin. Lähialueella (0-2 kilometrin etäisyydellä) hankealueesta oli ainoastaan kuusi vastaajaa. Heistä noin kaksi kolmasosaa näkee hankkeen enemmän kielteisenä ja yksi kolmasosa näkee hankkeessa enemmän myönteistä. Kielteisimmän vaikutelman hankkeesta on saanut 2-5 kilometrin etäisyydellä hankealueesta asuvat tai lomailevat, sillä heistä noin 70 % näkee hankkeessa enemmän kielteisiä puolia.

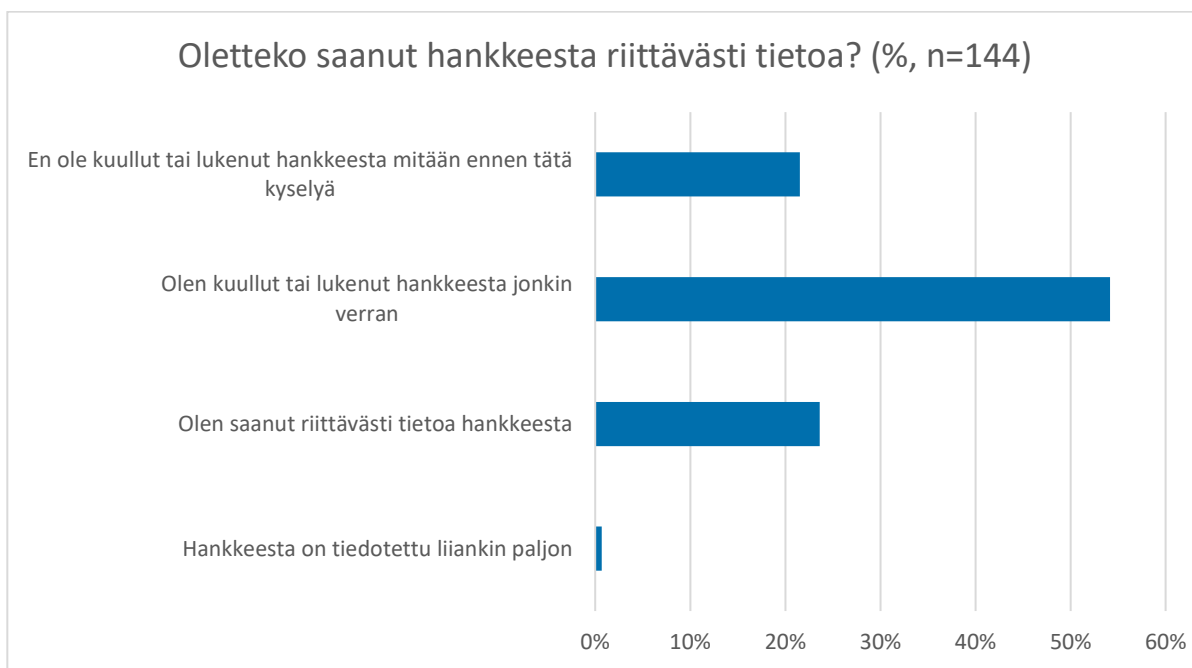


Kuva 2-20. Vaikutelma kaivoksen laajennushankkeesta suhteessa asuin- tai lomapaikan sijaintiin.

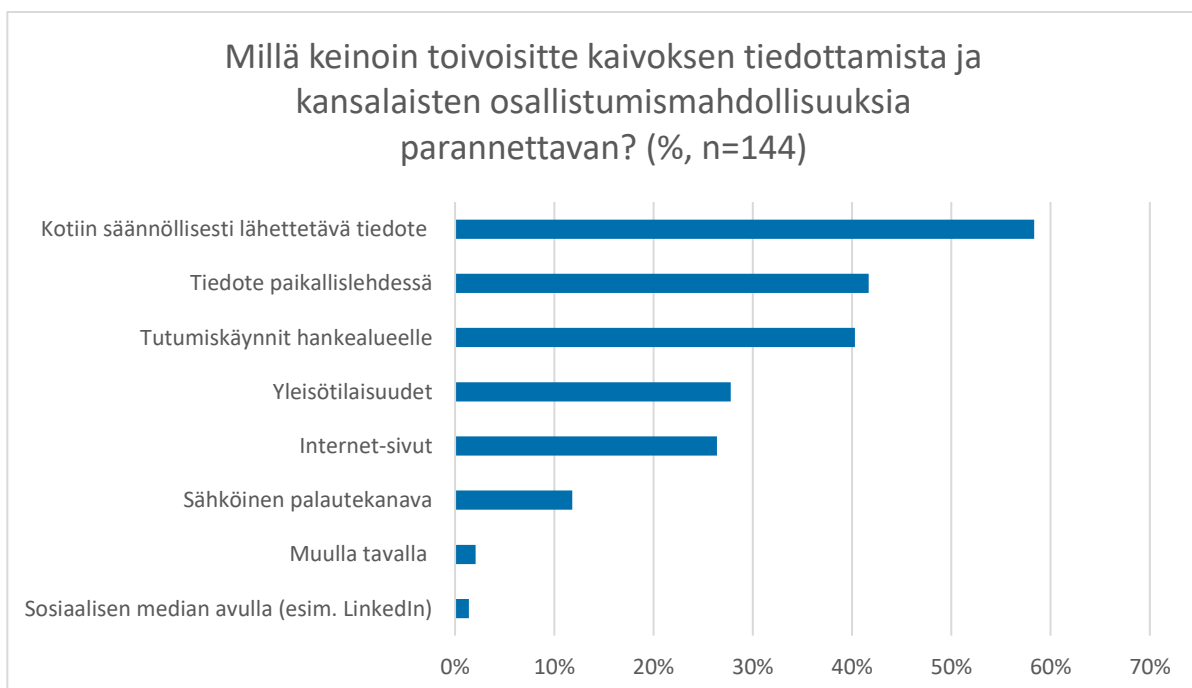
2.4 Tiedonsaanti

Kysyttäessä Terrafamen hankkeen tiedottamisesta, vastaajista noin joka neljännes koki saaneensa riittävästi tietoa hankkeesta. Hieman reilu puolet puolet vastaajista kertoi kuulleensa tai lukeneensa hankkeesta jonkin verran. 22 % vastaajista ei ollut kuullut hankkeesta ollenkaan ennen tätä kyselyä. Vain yksi vastaaja oli sitä mieltä, että hankkeesta on tiedotettu liiankin paljon. Hankkeen tiedottamiseen liittyvän kysymyksen vastausten jakautuminen on esitetty kuvassa (Kuva 2-21).

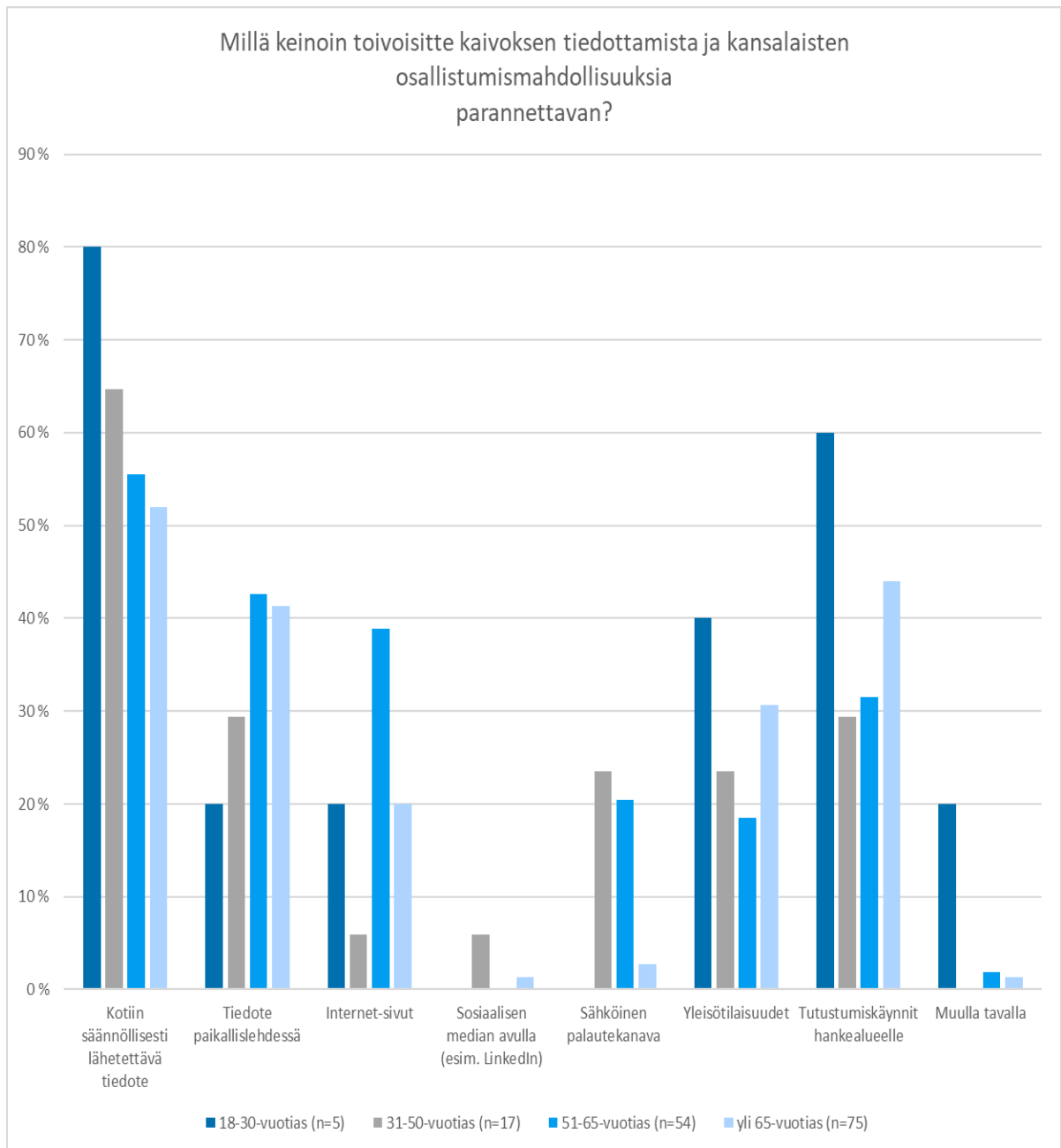
Kysyttäessä keinoja tiedottamisen ja kansalaisten osallistumismahdollisuuksien parantamiseksi vastaajat saivat valita itsellensä mieluisimmat seuraavassa kuvassa esitetyistä vaihtoehdoista. Eniten toivottiin kotiin säännöllisesti lähetettävää tiedotetta, jota toivoi noin 60 % kysymykseen vastanneista. Seuraavaksi toivotuimmat keinot olivat tiedote paikallislehdessä (noin 40 % vastaajista) ja tutustumiskäynnit hankealueelle (noin 40 % vastaajista). Noin joka kolmannes vastaajista piti yleisötilaisuuksia ja noin joka neljännes internet-sivuja mieleisenä tiedottamis- ja osallistumiskeinona. Vähiten kannatusta sai sosiaalinen media (1 % vastaajista), muu tapa (2 % vastaajista) ja sähköinen palautekanava (12 % vastaajista). Kahdessa avoimessa vastauksessa toivottiin enemmänkin tiedottamista. Kaikki tulokset toivotuista tiedotus- ja osallistumismenetelmistä on esitetty kuvassa (Kuva 2-22). 18-30-vuotiaista vastaajista 80 % toivoi menetelmänä kotiin lähetettävää tiedotetta. Muissakin ikäryhmissä se oli suosituin keino. 18-30-vuotiaiden kohdalla tulee huomata, että vastaajia on vähän, jonka vuoksi yksittäisten vastausten painoarvo korostuu. Mitä vanhempaan ikäryhmään vastaaja kuului, sen todennäköisemmin hän piti hyvänä menetelmänä tiedotetta paikallislehdessä. Toisaalta esimerkiksi hieman yli 40 % yli 65-vuotiaista vastaajista toivoi tutustumiskäyntejä hankealueelle. Ikäryhmän vaikutus toivottuun tiedotus- ja osallistumismenetelmään on esitetty kuvassa (Kuva 2-23).



Kuva 2-21. Hankkeen tiedottamisen riittävyys.



Kuva 2-22. Toivotut tiedotus- ja osallistumismenetelmät.



Kuva 2-23. Toivottu tiedotus- ja osallistumismenetelmä suhteessa vastaajan ikään.

2.5 Vapaamuotoiset kommentit

Kyselyn lopussa vastaajilla oli mahdollisuus ilmaista vapaamuotoisesti asioita, joita he toivoivat otettavan huomioon laajennushankkeen suunnittelussa ja ympäristövaikutusten arvioinnissa sekä näkemyksiä siitä, miten hankkeesta mahdollisesti aiheutuvia haitallisia vaikutuksia voitaisiin estää tai lieventää. Tähän kysymykseen saatiin yhteensä 74 vastausta.

Vastaukset luokiteltiin aihepiireittäin. Kaikki vastaajien kommentit on kirjattu ylös ja analysoitu, mutta oheen on poimittu niistä vain osa. Esimerkkeihin on nostettu kommentteja, jotka kuvastavat aihepiiriin liittyviä muitakin vastauksia, ja jotka eivät sisällä sellaista tietoa, josta voisi tunnistaa yksittäisen vastaajan. Kommentin perässä suluissa on ilmoitettu aiheeseen liittyvien kommenttien määrä.

Avoimissa vastauksissa esiin nousivat vaikutukset vesistöihin, liikenteeseen, meluun ja kiinteistöjen arvoon. Vastaajista neljätolista (noin 10 % kaikista vastaajista, noin 20 % avoimeen kysymykseen vastanneista) toivoi, ettei laajennushanke toteudu. Vesistövaikutusten kohdalla toivottiin sitä, ettei järvet, joet tai pohjavedet pilaantuisi. Vastauksissa eriteltiin hankealueen vesistöjä, joiden ei haluta pilaantuvan Liikennevaikutusten estämiseksi ehdotettiin muun muassa jalkakäytävän jatkamista ja nopeusvalvontaa. Melun kohdalla vastaajat mainitsivat esimerkiksi meluvallit ja puiden kaatamatta jättämisen haitallisten vaikutusten lieventämiseksi.

Vesistövaikutukset (22)

- Hakopuron uuden uoman siirto, padon rakentamisen haittavaikutukset, joen likaantuminen.
- Kolmisopesta lähtee Tuhkajoki, joten Jormasjärveen tulee kuormitusta. Pitäkää Jormasjärvi puhtaana.
- Missään tilanteessa ei saisi nyt puhtaaksi todettuja järviä käyttää purkujärvinä. Eli Vuoksen ja Oulujoen vesistöreitit eivät saa olla vaihtoehtoisina purkuvesistöinä.
- Ei ole ehdotuksia, mutta kuinka voidaan turvata vesien puhtaus, jotta alueella asuvat ihmiset voivat viihtyä kiinteistöissään ja käyttää järvi/jokivettä?
- Järvien jätekuorma? Voiko vesiä kierrättää ja ottaa mahdolliset haitta-aineet pois taloudellisesti.
- Vesien hallinta: tuntuu ettei ole tehty kaikkia minkä nykytekniikka voisi antaa. Alun perin kaivosvedet piti olla täysin suljettu järjestelmä ja ottaa lisävesiä lähialueelta.
- Vesistöistä pitäisi pitää huolta, ne on elämän ehto ja antaja kaikelle elolliselle.
- Pohjavedet? Uusien järvien saastuminen Lahnasjärvi, Poikkipuoleinen, Raudanvesi.
- Suunnittelisitte kunnollisen jätevedenpuhdistamon ja pitäisitte paskat omalla alueella.
- Vesien puhdistus pitää olla tehokkaampaa, purkuputket eivät ole ratkaisu. Järvet eivät saa pilaantua enempää. Täytyy investoida puhdistuslaitteisiin, jos investoidaan tuotantoon. Jätekivien varastointi on vaarallista pohjavesille.

Laajennushanke ei saa toteutua (14)

- V0 ainoa vaihtoehto.
- Jos nykyinenkään kaivos ei elätä itseään, niin ehdoton ei laajennukselle.
- Kaivospiirin laajennushanke on ehdottomasti estettävä.

Liikennevaikutukset (9)

- Jalkakäytävän jatkaminen Tuhkakylälle saakka. Lisäksi katuvaloja lisäämään liikenneturvallisuutta. Tällä hetkellä ylinopeudet huomattavia.
- Liikenne, lisääntykö ja kestääkö tiet?
- Lapsiperheellisenä liikenneturvallisuus Parkuantiella suorastaan karmea! Terrafamen työntekijät ajavat törkeää ylinopeutta toistuvasti.

- Julkinen liikenne työmatkoihin!
- Liikenneyhteydet kaivokselle, maantiet: nykyiset yhteydet maanteitse Kajaaniin, Sotkmoon tiet kapeita ja kunto heikkenee ja kunnossapito ei aina ajan tasalla-> tiet tulee saada kuntoon. Työmaaliikenteen nopeudet liian korkeat (perusnopeus 80km /h mutta ajetaan selkeästi kovempaa) -> turvallisuuden lisääminen välttämätön esim. kameravalvonta.

Meluvaikutukset (8)

- Melu - ei hakata ympäröiviä metsiä., puhallinkontit pois korkealta, puhallinkonttien parempi eristäminen, puhallinkonttien ovet kiinni, suunnitteluvaiheen melukartoitukset laajasti ja avoimesti tietoon alueen asukkaille, ihan oikeasti riippumaton melun kartoitus, ei kaivoksen tilaama kartoitus.
- Tehkää kunnan penkat ettei melu- ja näköhaittoja tule.
- Melu: voiko jo pintamaita läjittää niin, että toimisivat meluvalleina asutuksien suuntaan.
- Mahdollisesti jättää puita kaatamatta, että sitovat melua.

Kiinteistöjen arvon aleneminen (6)

- Pysyvänä asukkaana asunnon ja maan arvo laskee.

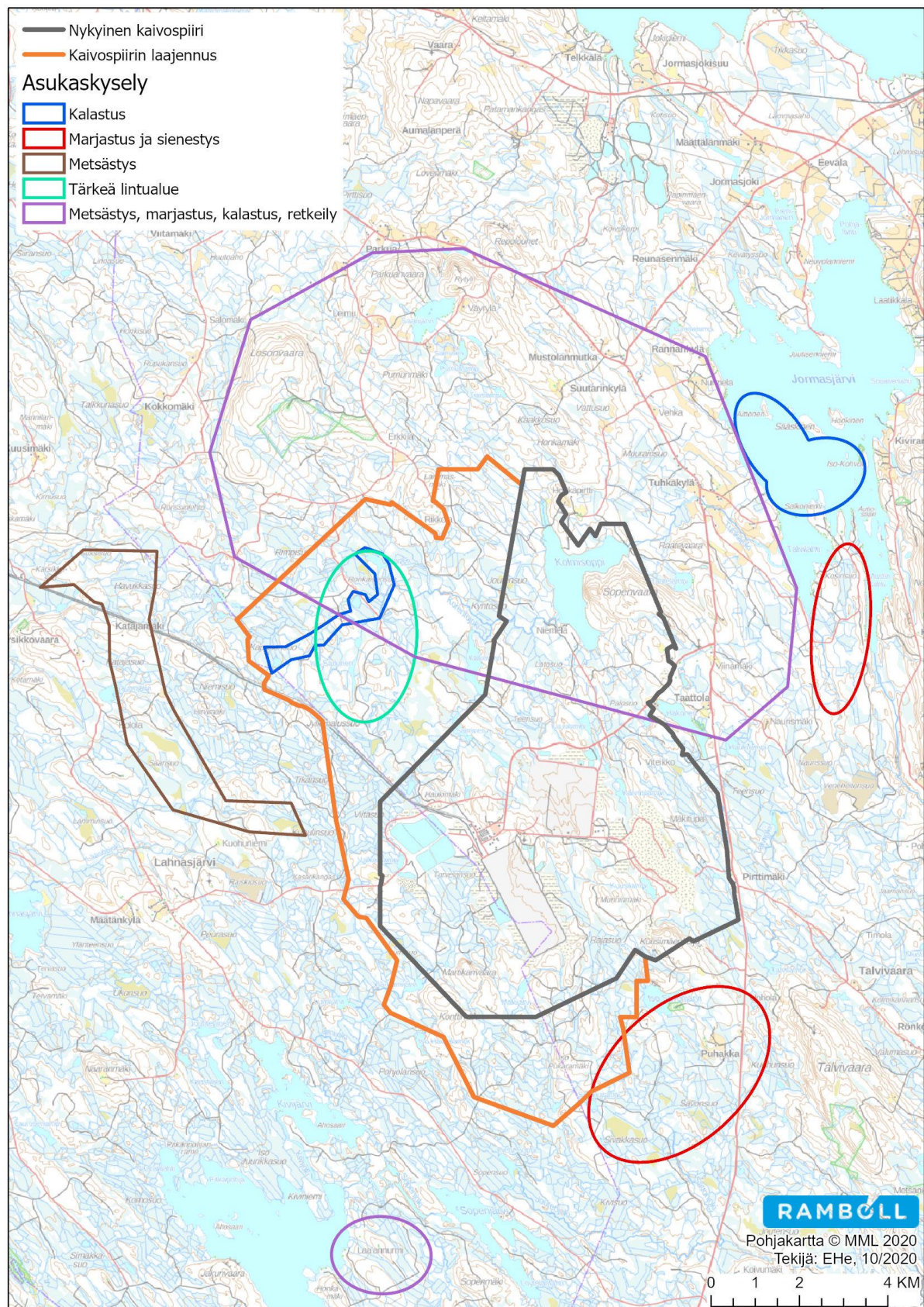
Kemikaalien pääsy luontoon estettävä (5)

- Sivukivikasojen pohjarakenteet tehtävä niin tiiviiksi, ettei niistä pääse vuotamaan kemikaalijäämiä pohjavesiin ja vesistöön. Kasojen ympärille valtaojat keräämään vuotovesiä. Kasojen pölyämisen ehkäisy kastelemalla kuivina kausina ja maisemointi aloitettava heti, kun kasaan ei enää tule uutta kiviainesta.
- Infra mitä rakennetaan, pitää olla sellaista, ettei ole mitään riskiä siihen, että kemikaaleja joutuu tehdas/kaivosalueen ulkopuolelle.

Muut

- Kalastus (4)
- Tiedottaminen (4 kommenttia)
 - Säännöllinen ympäristön tilan seuranta ja ennen kaikkea siitä tiedottaminen toisi uskottavuutta ja turvallisuuden tunnetta.
- Valvonta (3 kommenttia)
 - Tehokas valvonta sekä yleinen huolellisuus. Säännöllinen ympäristön tilan seuranta.

Vastaajat saivat merkitä myös karttaan alueita ja paikkoja, joita hankealueen läheisyydessä käytävät. Vastaajat merkitsivät karttaan virkistyskäyttöalueita sekä asuin- ja lomapaikkoja. Karttapalautteita tuli 10 ja niistä virkistysalueet ovat koottu alla olevaan kuvaan (Kuva 2-24). Osa merkityistä alueista oli hyvin laajoja, kun taas osa pieniä. Kaivospiirin laajennuksen alueelle merkittyyjä käyttömuotoja on kalastus, marjastus, sienestys, metsästys, retkeily sekä linnuston tarkkailu.



Kuva 2-24. Asukaskyselyn liitekarttoihin merkityt hankkeen lähialueiden käyttömuodot.

3. YHTEENVETO

Suhtautuminen Terrafamen kaivoksen nykyiseen toimintaan on asukaskyselyn mukaan pääasiassa kielteistä (45 % vastaajista). Neutraalisti nykyiseen toimintaan suhtautui noin joka kolmannes vastaajista ja myönteisesti noin joka neljännes vastaajista. Kielteisimmin nykyiseen toimintaan suhtautuvat ne, jotka asuvat tai lomailevat 2-5 kilometrin päässä hankealueesta.

Terrafamen kaivoksen koettiin vaikuttaneen kielteisimmin vesistöihin ja vedenlaatuun, luonnonympäristöön, lähialueen virkistyskäyttöön, maisemaan, meluun, liikenneturvallisuuteen, asumisviihtyvyyteen, hajuun, pölyyn ja tärinään. Sen sijaan vaikutus alueen työllisyyteen ja talouteen koettiin olleen jokseenkin tai erittäin myönteistä (noin 90 % vastaajista). Hajuhaitat ovat yli puolen vastaajista mielestä vähentyneet selvästi tai hieman vuoden 2015 jälkeen. Sen sijaan noin puolet vastaajista kokee, että vaikutukset vesistöön ovat pahentuneet joko selvästi tai hieman vuodesta 2015.

Tiedusteltaessa millainen kokonaisnäkemys kaivoksen laajennushankkeesta on muodostunut, vastaajista noin 60 % oli sitä mieltä, että laajennushankkeella on enemmän kielteisiä kuin myönteisiä puolia. Vastaajista noin 30 % piti hankkeen etuja kielteisiä puolia suurempana, ja loput 15 % koki, että hankkeessa on yhtä paljon myönteisiä ja kielteisiä puolia, eikä osannut tarkemmin ottaa kantaa asiaan. Noin 60-70 % vastaajista koki hankkeen vaikuttavan alueen työllisyyteen ja Sotkamon kunnan talouteen myönteisesti. Enemmistö vastaajista koki kaivoksen laajentamisen vaikutukset erittäin tai jokseenkin kielteiseksi pintavesien, kemikaalien käytön riskien, pohja- ja kaivovesien, matkailuelinkeinon, luonnon, melutilanteen, maiseman, kiinteistöjen arvon, ulkoilun ja luonnonläheisyyden, asumisviihtyvyyden, hajutilanteen, pölytilanteen, liikenneturvallisuuden, seudun imagon, ihmisten terveyden, turvallisuuden tunteen sekä tärinätilanteen osalta.

Vapaamuotoisissa kommentteissa eniten huolta aiheuttavia vaikutuksia olivat vesistöihin, liikenteeseen, meluun ja kiinteistöjen arvoon kohdistuvat vaikutukset. Osa vastaajista toivoi, että laajennushanke jää kokonaan toteutumatta. Vastaajat esittivät esimerkiksi liikenneturvallisuuden parantamisen, meluvallien rakentamisen ja paremman jäteveden puhdistuksen mahdollisten haittavaikeutusten lieventämiseen tai estämiseen.

Kysyttäessä kaivoksen hankkeen tiedottamisesta, vastaajista joka neljännes koki tiedottamisen olleen riittävää ja reilu puolet vastaajista kertoi kuulleensa hankkeesta jonkin verran. Sen sijaan noin 20 % vastaajista kertoi saaneensa ensi kertaa tietoa hankkeesta vasta kyselyn myötä. Tiedottamisen parantamiskeinoista eniten kannatusta sai kotiin lähetettävä (noin 60 % vastauksista) ja väliajoin paikallislehdessä julkaistava tiedote (noin 40 % vastauksista).

LIITE 1
ASUKASKYSELYLOMAKE, KYSELYN SAATEKIRJE JA HANKEKUVAUS