

ALAJÄRVI

Suolasalmenharju

tuulipuiston ja voimajohtolinjan

arkeologinen inventointi

2022

Täydennetty 2023



Hannu Poutiainen



Tilaja: Sweco Infra & Rail Oy

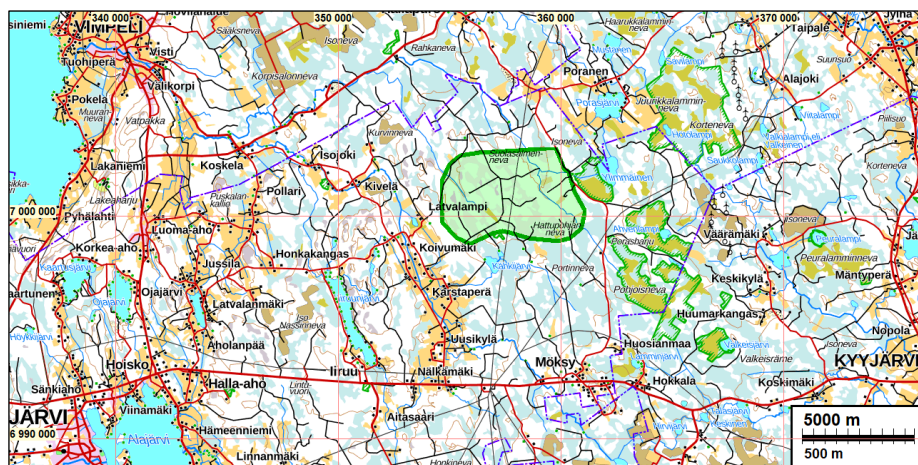
Sisältö

Perustiedot	2
Yleiskartta	3
Inventointi	3
Lähdeluettelo	5
Muinaisjännökset	5
1 Alajärvi Juoleikkokangas	6
2 Alajärvi Kirsilänkangas	7
3 Alajärvi Aitakangas	9
4 Alajärvi Haaraneva	10
5 Alajärvi Suolasalmenneva	12
6 Alajärvi Isoneva	13
7 Alajärvi Pyypuro	14
8 Alajärvi Poikkijoenniitty	16

Kansikuva: Maisemaa inventoidun voimajohtolinjan varrelta, Isonkivenkankaan ja Tikkakankaan väliseltä osuudelta.

Perustiedot

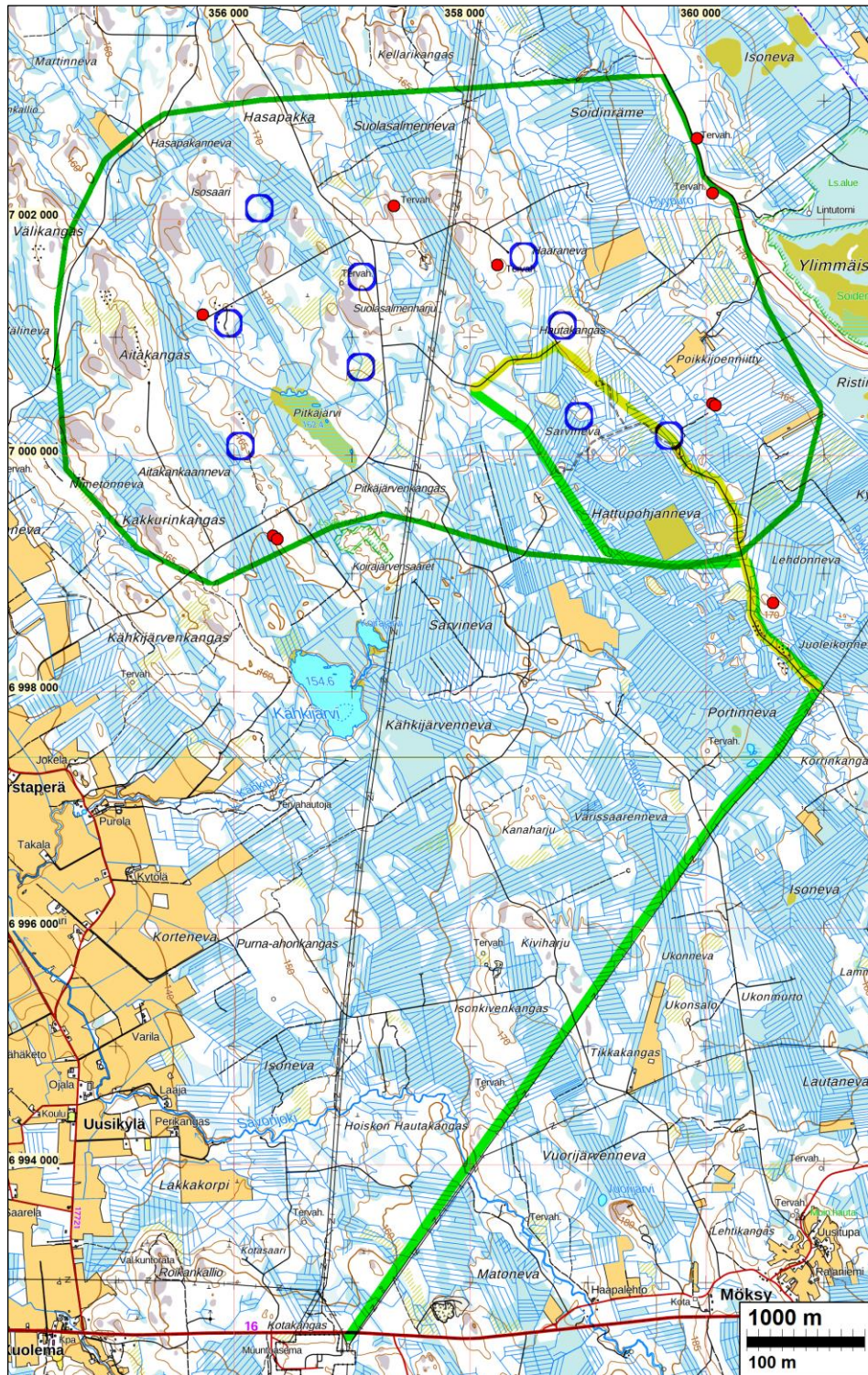
- Alue:** Tuulipuiston hankealue (n. 2205 ha) sekä voimajohtolinja (n. 10 km) lähellä Etelä- ja Keski-Pohjanmaan välistä maakuntarajaa, Etelä-Pohjanmaan Alajärven kunnassa.
- Tarkoitus:** Selvittää tuulipuiston hankealueen sekä voimajohtolinjan käytävän muinaisjännökset ja muut suojeltavaksi katsottavat arkeologiset kohteet.
- Maastotyö:** syyskuun puolessa välissä 2022
- Tilaaja:** Sweco Infra & Rail Oy
- Tekijät:** Mikroliitti Oy. Maastotyö: Hannu Poutiainen. Raportti maastotyöntekijöiden materiaalista Taika-Tuuli Kaivo ja Timo Jussila. Raportin karttoja on täydennetty uusilla voimalapaikoilla ja sähkönsiirtolinjoilla syyskuussa 2023.
- Tulokset** Suunnitellun voimajohtolinjan läheltä tunnettiin ennestään yksi kiinteä muinaisjännös, tervahauta *Alajärvi Juoleikkokangas*, jonka rajausta tarkennettiin. Tunnetun kohteen lisäksi tuulipuiston alueelta löydettiin 7 uutta muinaisjännöstä, kaikki tervahautoja. Kohteet nro 2 ja 4 sijaitsevat n. 200 m etäisyydellä voimalapaikasta, muut sijaitsevat usean sadan metrin etäisyydellä voimalapaikoista.



Tuulipuiston hankealue vihreällä

Selityksiä: Koordinaatit ja kartat ovat ETRS-TM35FIN koordinaatistossa. Kartat ovat Maanmittauslaitoksen maastotietokannasta 9/2022, ellei toisin mainittu. Muinaisjännösrekisteri on tarkastettu 10/2022. Valokuvia ei ole talletettu mihinkään viralliseen arkistoon, eikä niillä ole mitään kokoelmatunnusta. Valokuvat ovat digitaalisia ja talletettu Mikroliitti Oy:n serverillä. Kuvat: H. Poutiainen.

Yleiskartta



Tuulipuiston hankealue on rajattu vihreällä, kaavailut voimaloiden paikat sinisillä ympyröillä. Vaalean vihreällä merkitty on merkitty vaihtoehtoisten sähkönsiirtolinjojen reitit,

Inventointi

Alajärvellä on suunnitteilla tuulipuistohanke. Hankkeen YVA- ja kaavakonsultti Sweco Infra & Rail Oy tilasi Mikrolitti Oy:ltä tuulipuiston hankealueen ja sen sähkönsiirtolinjan arkeologisen inventoinnin. Hannu Poutiainen apunaan Ville Hemminki tekivät inventoinnin maastotyön 13-14.9.2022, työn kannalta hyvissä olosuhteissa.

Alue sijaitsee Alajärven kunnassa, lähellä Etelä-Pohjanmaan ja Keski-Pohjanmaan välistä maakuntarajaa. Alajärven kirkolle on tuulipuiston lounaisrajasta matkaa n. 19 km. Tuulipuiston alue on kooltaan n. 2205 ha, ja se rajautuu pohjoisessa suurin piirtein Hasapakan tasalle, etelässä Hattupohjannevaan ja Kakkurinkankaaseen, lännessä Latvalammen ja Välikankaan tienoille sekä idässä Ylimmäisennevan länsireunamille. Suunniteltu sähkönsiirtolinja kulkee tuulipuiston kaakkoiskulmasta Sarvinevalta Juoleikonnevan kautta etelään Kotakankaan muuntoasemalle. Linja kulkee olemassa olevan sähkölinjan itäpuolella. Pituutta linjalla on n. 10 km. Alue on pääosin ojitettua suomaata, jolla kasvaa paikoin sankkaakin metsää. Soiden keskellä kohoaa kuivia hiekkakankaita, joiden läpi kulkee tiestöä. Suunniteltujen tuulivoimaloiden paikat sijaitsevat pääosin hiekkakankailla, olemassa olevan tiestön varrella.

Metsähallituksen kulttuuriperintöinventointi v. 2013 (Schulz) ulottui tuulipuiston hankealueen koillis- ja kaakkoiskulmille. Muutoin alueella ei tiettävästi ole aiemmin tehty arkeologista inventointia.

Suunnitellun tuulipuiston alueelta ei tunneta arkeologisia jäännöksiä. Voimajohtolinjan vierestä, Juolekkokankaalta, noin 140 m itään suunnitellun voimajohdon keskilinjalta, tunnetaan entuudestaan yksi kiinteä muinaisjäänös, tervahauta *Alajärvi Juoleikkokangas*. Maastokartalle on tuulivoimalan alueelle merkittynä useita muita tervahautoja, joita ei ole tarkastettu maastossa. Ne tarkastettiin tässä inventoinnissa.

Alueella ja sen lähistöllä ei sijaitse merkittäviä tai laajempia vesistöjä. Puiston eteläosaan on vielä v. 1966–67 peruskartoille merkitty Pitkäjärvi (n. 162 m mpy korkeustasolla), jonka kohdalla on nykyisin suomaata. Ennen alueen ojitamista se on ollut avovetinen järvi, jolta on johtanut pieni puro, Kuollutpuro, luoteeseen. Puro kulkee laajojen suoalueiden halki, ja liittynyt Poikkijokeen noin 5 km tutkimusalueen ulkopuolella. Puiston korkeustasot ovat n. 160–180 m mpy välillä, eivätkä muinaisen Itämeren ihmisasutuksen aikaiset rannat ole yltäneet sen alueelle. Alueelta ei siis ole löydettävissä rantasidonnaisia muinaisjäännöksiä, tuskin muutakaan esihistoriaa.

Tuulipuiston alue on pääosin valtionmaata, aiemmin kruunun maata. Sen eteläreunamilla on Mök-syn kylään kuuluvia maita. Voimajohtolinja kulkee näiden lisäksi eteläosastaan Purmon kylään kuuluvalla alueella. V. 1846 laadituilla pitäjänkartoilla inventoidut alueet ovat merkitty metsämaiksi, ilman asutusta. Tarkempia vanhoja karttoja ei katsottu tarpeelliseksi tarkistaa.

Valmisteluvaiheessa ja myös maastotyön aikana maastossa tarkasteltiin Maanmittauslaitoksen tarkkaan, 5 p/m laserkeilausaineistoon perustunutta Museoviraston Museoverkon rinnevarjostetta (joka poistettiin käytöstä lokakuussa 2022) Siitä etsittiin arkeologisesti mahdollisesti mielenkiintoisia maarakenteita ja ilmiöitä. Siinä erottuivat hyvin maastokartalle merkityt tervahaudat. Muut epä-määrisemmät kuopanteet osoittautuivat luontaisiksi tai nykyaikaisiksi kaivannoiksi.

Maastotyössä tarkastettiin maastokartalle merkityt tervahaudat sekä rinnevarjosteessa havaittuja kuopanteita (6 kpl, kaikki nykyajan kaivantoja tai luontaisia maastonmuotoja), sekä niiden ja tien välisiä maastoja paikoille käveltäessä. Metsätiet ajettiin läpi ja tarkasteltiin niiden varsia ja tähyiltiin mahdollisesti mielenkiintoisia maastoja, joita voisi mennä tarkemmin katsomaan. Joitain pistokokeenomaisia lyhyitä kävelyretkiä tehtiin ”umpimähkäisesti”, mutta ei katsottu tarpeelliseksi sitten aluetta enempää ”summan mutikassa” maastossa tutkia.

Maastokartalle on kohtaan N 7001458 E 356910, Suolasalmenharjun luoteisreunalle merkitty tervahauta. Paikka tarkastettiin mutta tervahautaa ei löydetty. Paikalla on hieman tervahautaa muistuttavaa luontaista pinnanmuotoa.

Lopputuloksena on että tuulipuiston alueella on 7 tervahautaa kiinteinä muinaisjäännöksinä ja voimajohtolinjan vierellä yksi, 150 m etäisyydellä siitä. Kaksi tervahautaa (2, 4) sijaitsevat kaavailusta voimalapaikasta noin 200 m etäisyydellä voimalan keskipisteestä, muut etäämpänä.

2.12.2021 (täydennys 28.9.2023)

Hannu Poutainen
Timo Jussila

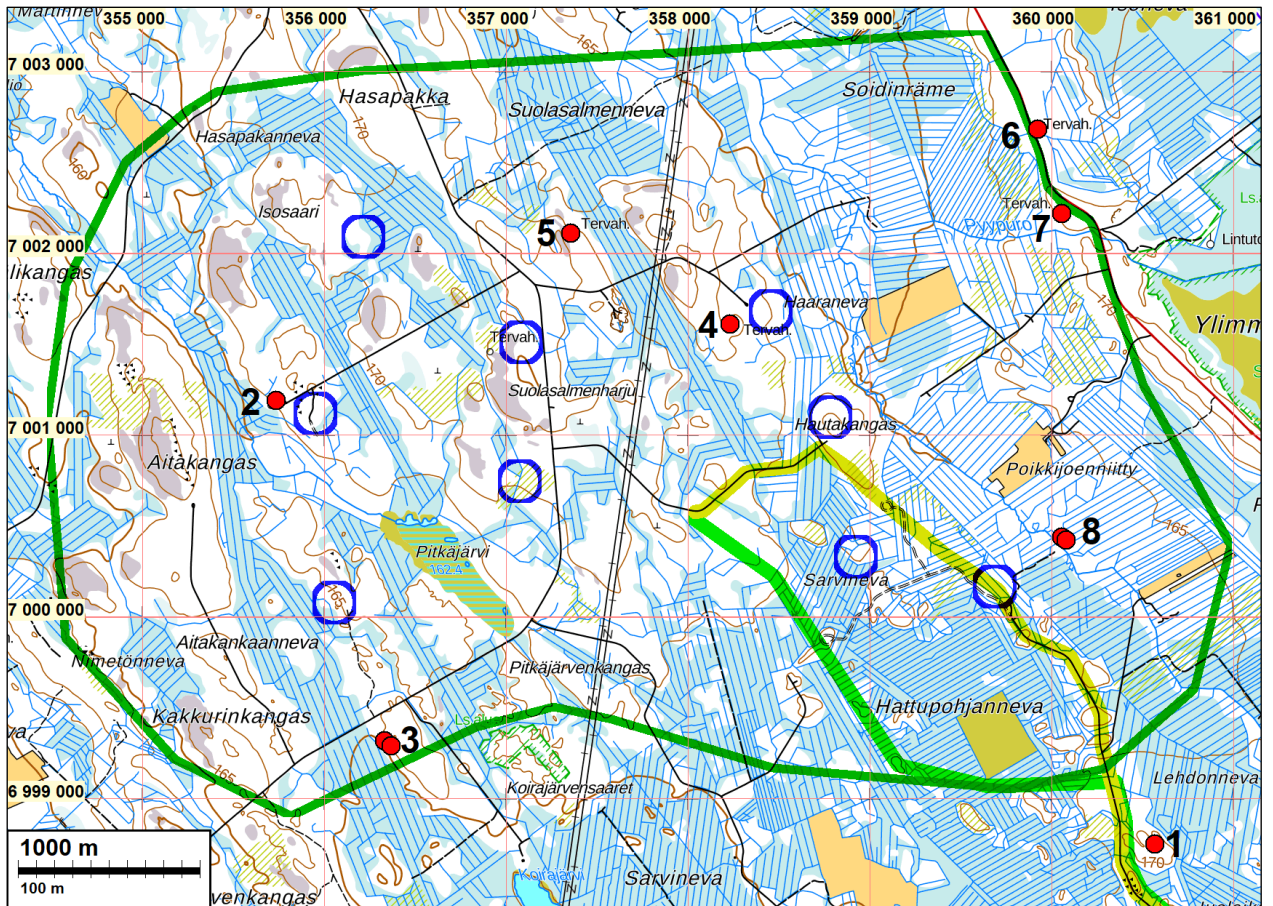
Lähdeluettelo

Alajärven Pitäjänkartta 1840-luku. Maanmittauslaitos.

Peruskartat 1966, 1967, 1989 & 1996. 2331 02, 03, 05 ja 06. Maanmittauslaitos.

Schulz, H-P. 2013. Länsi-Suomi pohjoisosa, kulttuuriperintöinventointi 2013. Metsähallitus.

Muinaisjännökset



Tuulipuiston hankealue on rajattu vaaleanvihreällä, voimaloiden paikat sen sisällä sinisillä ympyröillä. Sinipunaisella on merkitty voimajohtolinjan reitti.

Kartalla näkyvät numeroidut punaiset pallot avattu taulukossa:

Kiinteät muinaisjännökset (suojelukohteita)							
nr	N	E	KUNTA	NIMI	TYYPPI	AJ	MJREK
1	6998748	360568	Alajärvi	Juoleikkokangas	tervahauta	hist	1000026267
2	7001188	355740	Alajärvi	Kirsilänkangas	tervahauta, hiilimiilu?	hist	uusi kohde
3	6999317	6999289	Alajärvi	Aitakangas	tervahaudat	hist	uusi kohde
4	7001619	358237	Alajärvi	Haaraneva	tervahauta	hist	uusi kohde
5	7002109	357357	Alajärvi	Suolasalmenneva	tervahauta	hist	uusi kohde
6	7002681	359925	Alajärvi	Isonneva	tervahauta	hist	uusi kohde
7	7002216	360058	Alajärvi	Pyypuro	tervahauta	hist	uusi kohde
8	7000423	360081	Alajärvi	Poikkijoenniitty	tervahauta, hiilimiilu	hist	uusi kohde

1 Alajärvi Juoleikkokangas

Mjtunnus: 1000026267

Status: kiinteä muinaisjäänös

Ajoitus: historiallinen

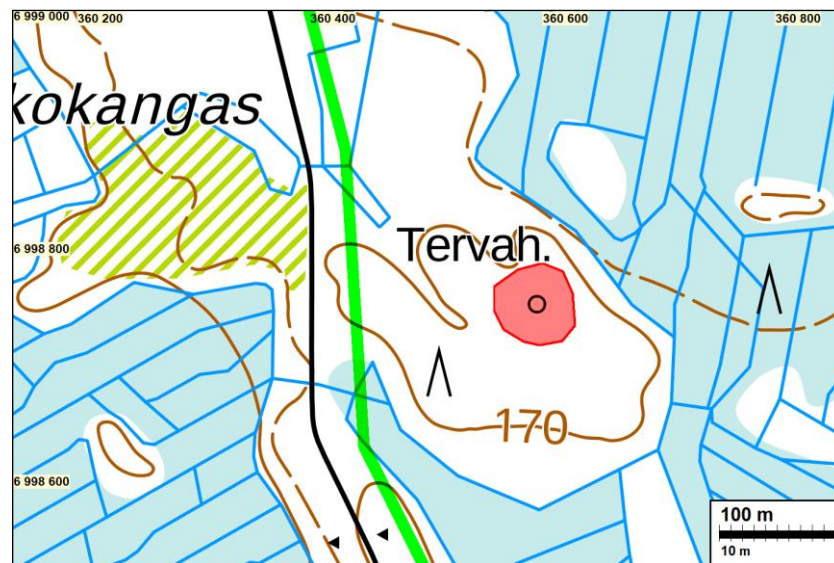
Laji: työ- ja valmistuspaikat tervahaudat

Koordin N 6998748 E 360568 Z/m.mpy alin: 171,00

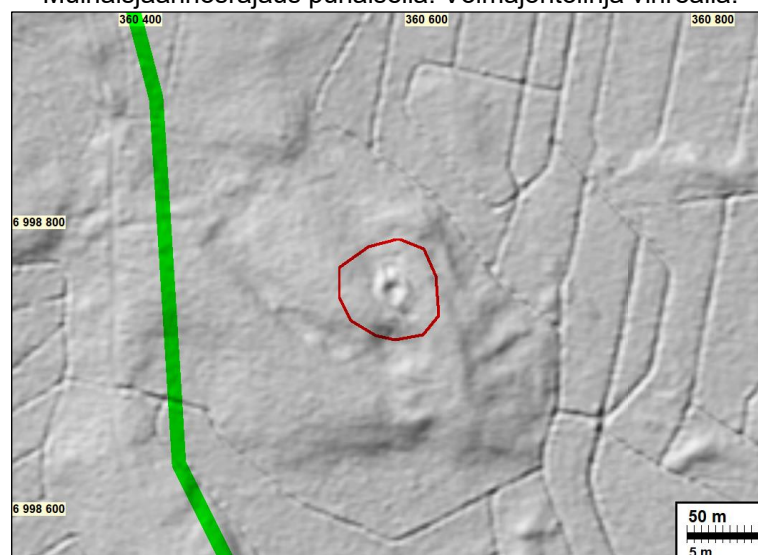
Tutkijat: Hans-Peter Schulz inventointi 2013; Poutiainen & Hemminki inventointi 2022

Kuvaus: *Museovirasto:* Soiden ympäröimä kaakko-luode - suuntainen soraharjanne, kivi-
vahko kangas, varttunutta kasvatusmetsikköä. Hauta sijaitsee kankaan itäosassa
pienellä kumpareella. Tuplahauta, läpimitta ulompi valli mukaan lukien 24 m, sisempi
valli mukaan lukien 20 m, kuopan läpimitta 14 m ja syvyys 1,1 m, halssi suuntautuu
koilliseen, pituus 8 m ja syvyys 1,9 m. Haudan päällä kasvaa isoja mäntyjä.

Poutiainen 2022: Tarkastuksessa kohteen havaittiin olevan ennallaan.
Tervahauta sijaitsee n. 150 m voimajohtolinjasta itään.



Muinaisjäänönsrajaus punaisella. Voimajohtolinja vihreällä.





Tervahauta, etualalla sen vallia.

2 Alajärvi Kirsilänkangas

Mjtunnus: uusi kohde

Status: kiinteä muinaisjäännös

Ajoitus: historiallinen

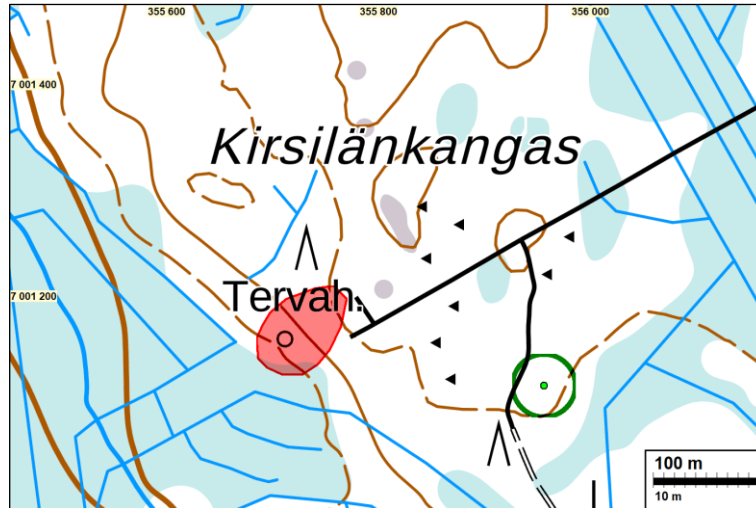
Laji: työ- ja valmistuspaikat tervahaudat

Koordin N 7001188 E 355740 tervahauta
N 7001165 E 355709 miilumainen rakenne

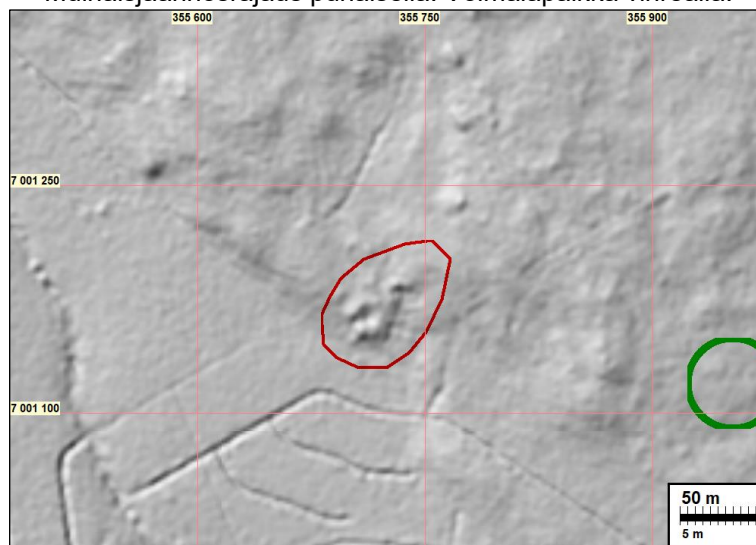
Tutkijat: Poutiainen & Hemminki inventointi 2022

Kuvaus: *Poutiainen 2022:* Kohde sijaitsee Kirsilänkankaalla. Paikalla on tervahauta (N 7001188 E 355740) ja jokin muu valmistuspaikka (N 7001165 E 355709), jossa on hiiltä ja kuonaa. Tervahauta on pyöreähkö, mutta sen muotoa ja laajuutta on hankala hahmottaa myöhemmän kaivelun aiheuttaman sotkun takia. Tervahaudan halkaisija on n. 20 m, pohja on laakea ja sisäosa loivasti viettävä.

Tervahaudan koillispuolella n. 10 m etäisyydellä on neliömäinen rakenne, joka näkyy Maanmittauslaitoksen paikkatietokannan laserkeilausaineistoon perustuvassa rinnevarjosteessa paremmin kuin maastossa. Sen ympärillä on kuonakasoja, jotka mukaan lukien kohteen laajuus on n. 20 x 25 m. Muodoltaan rakenne muistuttaa hiilimiilua. Kuona liittyy mahdollisesti johonkin muuhun toimintaan.



Muinaisjäännösrajaus punaisella. Voimalapaikka vihreällä.



Vasemmalla tervahauta, oikealla miilumainen neliömäinen rakenne, jonka lähellä on kuonakasoja.



Vasemmalla osin maatonut puurakenne, tervahaudan vallissa. Oikealla kuonaa kuonakasan päällä.

3 Alajärvi Aitakangas

Mjtunnus: uusi kohde
Status: kiinteä muinaisjäänös
Ajoitus: historiallinen
Laji: työ- ja valmistuspaikat tervahaudat

Koordin N 6999317 E 356334 Tervahauta a
 N 6999289 E 356372 Tervahauta b

Tutkijat: Poutiainen inventointi 2022

Kuvaus: *Poutiainen 2022:* Paikalla on kaksi pyöreähköä tervahautaa noin 50 m etäisyydellä toisistaan. Molemmat tervahaudat ovat kuusikossa kuivalla sammalpeitteisellä kankaalla. Kohde sijaitsee Kähkijärven ja Sarvinevan pohjoispuolella.

Tervahauta a: Kohde on kahdesta vierekkäisestä tervahaudasta pohjoisempi (N 6999317 E 356334). Hauta sijaitsee suolta nousevalla hiekkaisella sammalkankaalla kuusikossa. Kohde on merkitty maastokarttaan noin 130 m metsäautotiestä etelään.

Tervahauta on halkaisijaltaan ulkoreunoistaan noin 20–25 m. Hauta on syvimmillään noin metrin. Tervahaudassa ei ole juurikaan valleja, vaan se on kaivettu rinteeseen. Haudan halssi on syvä ja se sijaitsee haudan länsipuolella ja suuntaa lounaaseen.

Jokin maata kaivava eläin on tehnyt laajoja koloja haudan ympäristöön ja alle. Näistä koloista löytyi tasainen hiilikerros.

Tervahauta b: Kohde on kahdesta vierekkäisestä tervahaudasta eteläisempi (N 6999289 E 356372). Hauta sijaitsee suolta nousevalla kuivalla hiekkaisella sammalkankaalla kuusikossa. Hauta on noin 150 metriä metsäautotiestä etelään maastokarttaan merkityssä paikassa.

Hauta on laaja ja matala. Hauta on halkaisijaltaan noin 24–27 metriä ja syvyydeltään alle metrin. Syvä halssi on haudan länsipuolella, lounaaseen suunnaten. Halsikuopan reunat on kylmämuurattu luonnonkivillä. Hautaa ympäröi matala valli.

Jokin maata kaivava eläin on kaivanut kuoppia haudan ympäristöön ja alle. Kuopista löytyi tasainen hiilikerros.



Muinaisjäännösrajaus punaisella. Hankealueen raja vihreällä.



Vasemmalla a tervahauta, pohjoisempi. Oikealla b tervahauta, eteläisempi.

4 Alajärvi Haaraneva

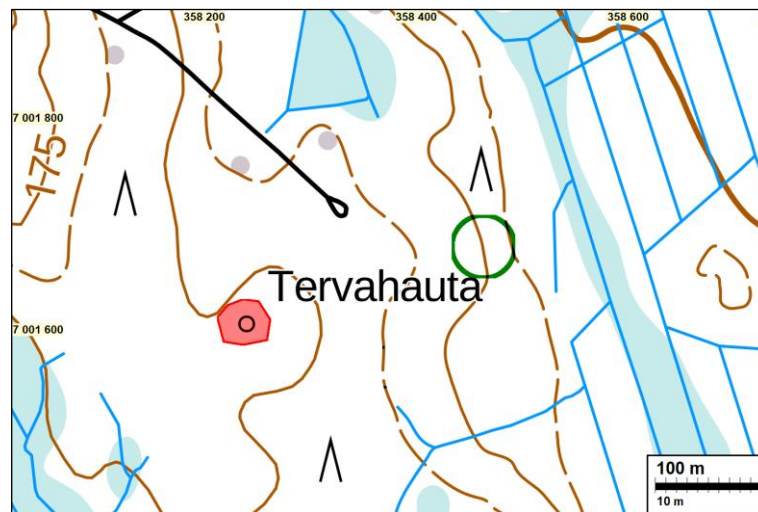
Mjtunnus: uusi kohde
Status: kiinteä muinaisjäännös
Ajoitus: historiallinen
Laji: työ- ja valmistuspaikat tervahaudat

Koordin N 7001619 E 358237

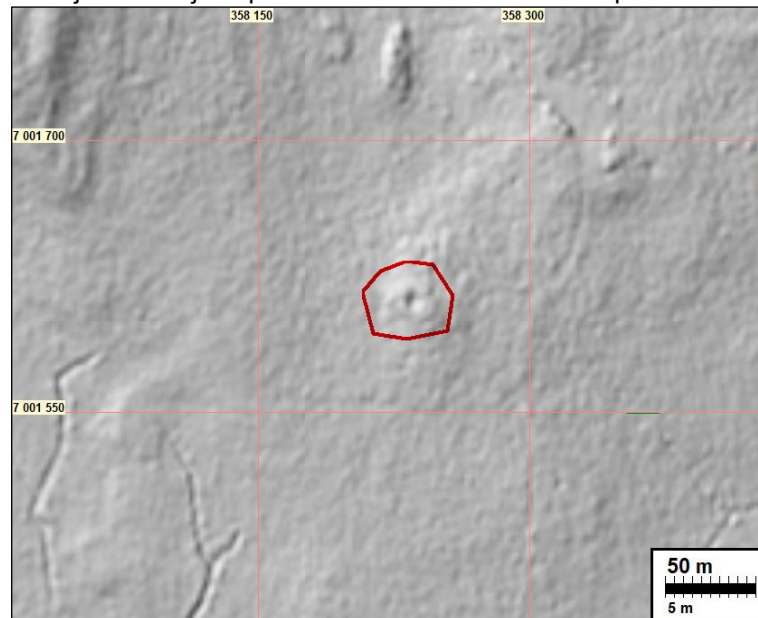
Tutkijat: Poutiainen & Hemminki inventointi 2022

Kuvaus: *Poutiainen 2022:* Tervahauta on pyöreä, laakea, halkaisija n. 15 m, syvyys 1 m. Ympäriällä pieniä maanottokuoppia. Laskukuoppa koilliseen. Maasto on heinittyvää

sammalpeitteistä kangasta ja kuusikkoa. Kohde sijaitsee Kuninkaan Juhaniin Hauta-
kankaan eteläosassa.



Muinaisjäänösrajausta punaisella. Kaavailtu voimalan paikka vihreällä



Alajärvi Haaraneva tervahauta.

5 Alajärvi Suolasalmenneva

Mjtunnus: uusi kohde
Status: kiinteä muinaisjäänös
Ajoitus: historiallinen
Laji: työ- ja valmistuspaikat tervahaudat

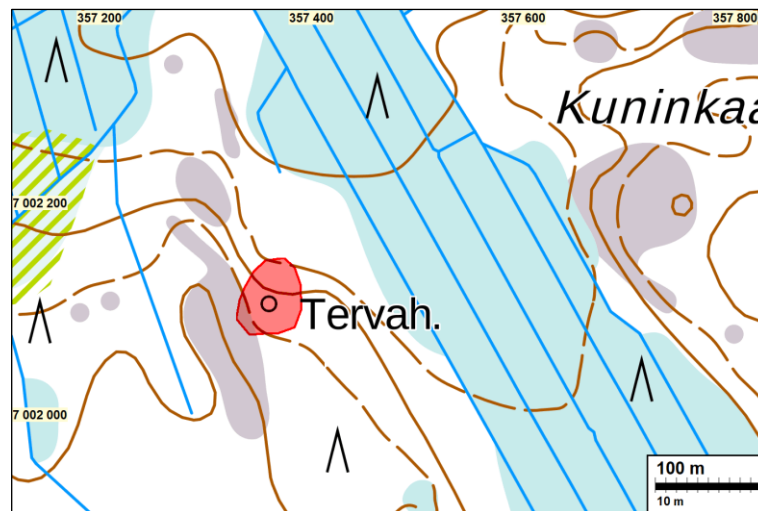
Koordin.: N 7002109 E 357357

Tutkijat: Poutiainen & Hemminki inventointi 2022

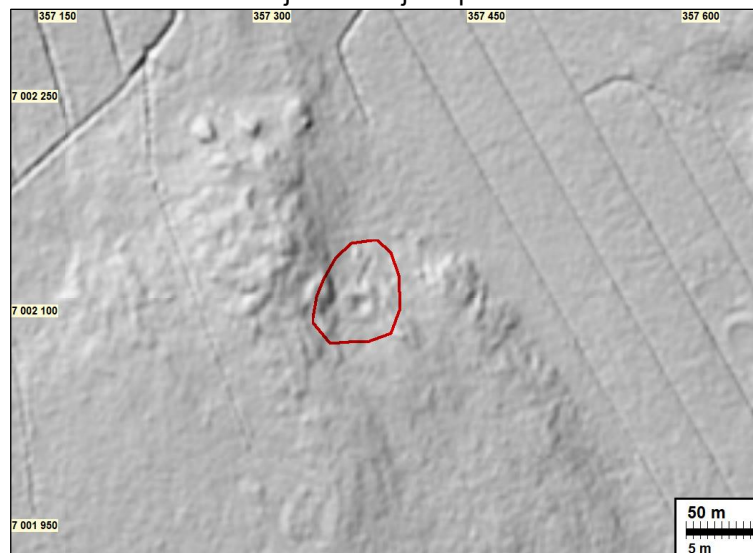
Kuvaus: *Poutiainen 2022:* Tervahauta sijaitsee Suolasalmennevan ja Suolasalmenharjun välisellä suosta nousevalla heinittyvällä hiekkaisella sammalkankaalla kuusikossa Suolasalmennevan lounaispuolella, noin 300 metriä metsäautotiestä pohjoiseen.

Tervahauta on pyöreä, laakea ja matala, halkaisija n. 25–30 m, syvyys n. 1 m. Haudan eteläreunalla on matala valli. Halssi on koilliseen. Laskukuoppa on haudan koillispuolella. Tuulenskaadot haudan sisällä paljastavat paksun hiilikerroksen.

Lähin suunniteltu tuulivoimalan paikka on n. 440 m etäisyydellä muinaisjäänösrajauksesta.



Muinaisjäänösrajaus punaisella





6 Alaiärvi Isoneva

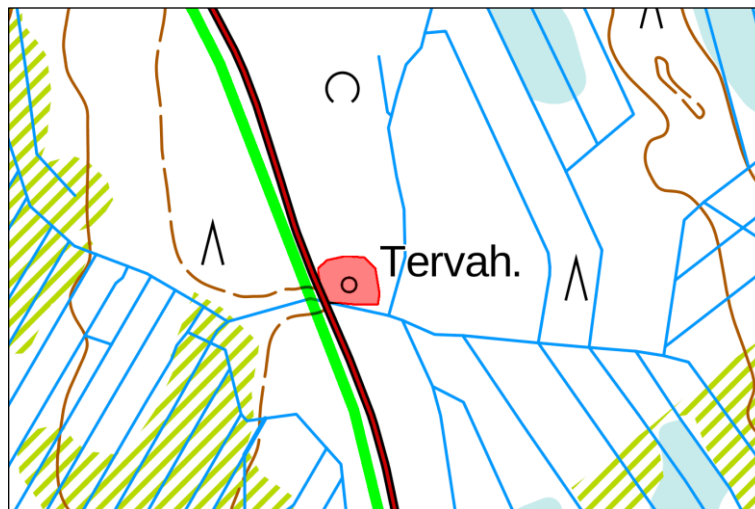
Mjtunnus: uusi kohde
Status: kiinteä muinaisjäänös
Ajoitus: historiallinen
Laji: työ- ja valmistuspaikat tervahaudat

Koordin N 7002681 E 359925

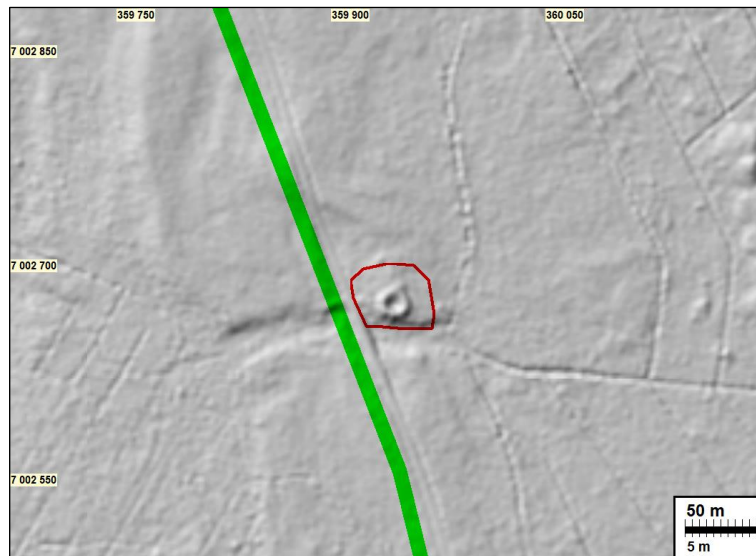
Tutkijat: Poutiainen & Hemminki inventointi 2022

Kuvaus: *Poutiainen 2022:* Tervahauta sijaitsee tien länsipuolella maastokartan osoittamassa paikassa Isonevan lounaispuolella, Isonevan ja Soidinrämeen välisellä kankaalla. Maasto on koivikkoista kuivaa hiekkaista sammalkangasta.

Pyöreän tervahaudan halkaisija on n. 25 m, syvyys valleineen n. 2 m, ympärillä kiertää kaivanto. Vallit ovat suuret, osittain usean metrin paksuiset. Laskukuoppa sijaitsee haudan länsipuolella. Halssi on lounaaseen. Kairauksissa paljastui tasainen hiihkerros.



Muinaisjäänösrajaus punaisella. Tuulipuiston hankealueenraja vihreällä. Tervahauta sijaitsee hieman hankealueen ulkopuolella



Alajärvi Isoneva tervahauta.

7 Alajärvi Pyypuro

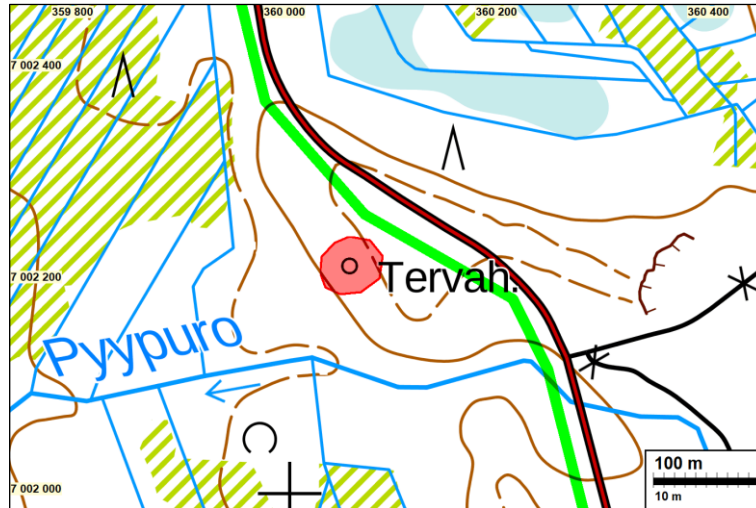
Mjtunnus: uusi kohde
Status: kiinteä muinaisjäänös
Ajoitus: historiallinen
Laji: työ- ja valmistuspaikat tervahaudat

Koordin N 7002216 E 360058

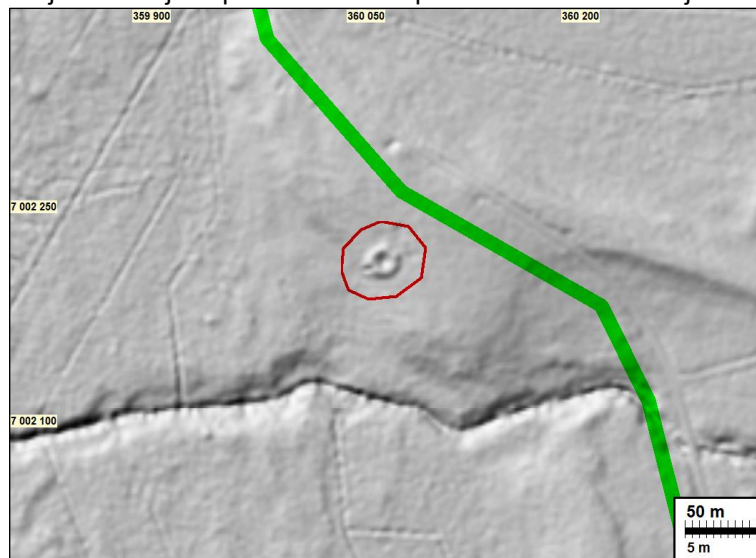
Tutkijat: Poutiainen & Hemminki inventointi 2022

Kuvaus: *Poutiainen 2022:* Tervahauta sijaitsee kankaalla Pyypuron pohjoispuolella ja Mök-syntien länsipuolella. Maasto on talousmännikköä.

Pyöreähkön tervahaudan halkaisija on 18 m, syvyys yli 2 m. Vallit ovat 3–5 m leveät Halssi on lounaaseen. Halssin edessä haudan sisällä on kuoppa.



Muinaisjäännösrajaus punaisella. Tuulipuiston hankealueenraja vihreällä.



Alajärvi Pyypuro tervahauta.

8 Alajärvi Poikkijoenniitty

Mjtunnus: uusi kohde
Status: kiinteä muinaisjäänös
Ajoitus: historiallinen
Laji: työ- ja valmistuspaikat tervahaudat ja hiilimiilut

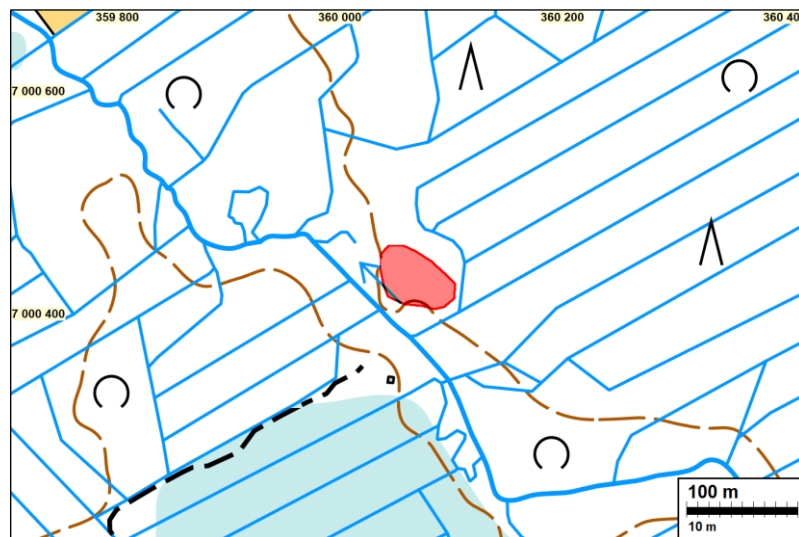
Koordin N 7000439 E 360058 Hiilimiilu
 N 7000423 E 360081 Tervahauta

Tutkijat: Poutiainen & Hemminki inventointi 2022

Kuvaus: *Poutiainen 2022:* Paikalla on hiilimiilu ja tervahauta. Maasto on kuivaa, metsittyvää ja heinittyvää hiekkakangasta. Puusto on nuorta kuusivaltaista sekametsää. Kohde sijaitsee Ylimmäisennevan soidensuojelualueen lounaispuolella.

Hiilimiilu a: kohteista pohjoisempi. Paikalla on n. 8 x 9 m laajuinen jokseenkin neliömäinen maarakenne, vallit n. 0,4 m korkeat. Ympäriällä on pieniä maanottokuoppia.
Tervahauta b: Pyöreän tervahaudan halkaisija on n.14 m, syvyys alle 1 m. Vallit ovat selvät ja ovat n. 1 m korkuiset. Halssi on lounaaseen.

Vasemmalla kuvassa hiilimiilu, oikealla tervahauta.



Muinaisjäänöksen raja punaisella.

