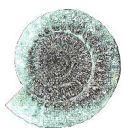


Pyhäjoki ja Merijärvi 2024

Hauksuonnevan tuuli- ja
aurinkovoimahankkeen arkeologinen
inventointi



Jaana Itäpalo ja Hans-Peter Schulz 1.4.2025



KESKI-POHJANMAAN ARKEOLOGIAPALVELU



Tiivistelmä

Keski-Pohjanmaan Arkeologiapalvelu suoritti arkeologisen inventoinnin Pyhäjoella ja Merijärvellä Hauksuonnevan tuuli- ja aurinkovoimapuiston suunnittelualueella ja puistoon liittyvillä sähkönsiirtoreiteillä. Maastoinventoinnin suorittivat FM Jaana Itäpalo ja Hans-Peter Schulz 25.9.-30.9.2024. Työn tilaajat ovat Wpd Finland Oy ja Sweco Finland Oy.

Hankealue sijaitsee Pyhäjoelta n. 8 km kaakkoon ja Merijärveltä n. 6,3 km pohjoiseen. Suunnittelualueen laajuus on n. 5253 hehtaaria, josta aurinkovoimaloiden alue on n. 153 hehtaaria. Aluelle suunnitellaan enintään 64 tuulivoimalaa. Sähköverkkoon liittymisessä tarkastelleen kahta 400 kV ilmajohtoreittiä. Valkeuden sähköasemalla kulkeva noin 3,7 km pitkä VE 1 kulkee hankealueen sisällä. VE 2 kulkee hankealueen koillisreunalta n. 8,2 km koilliseen Hanhelan sähköasemalle.

Ennen inventointia hankealueelta ei tunnettu arkeologisia kohteita. Lähimmät tunnetut kohteet ovat n. 300-500 metrin etäisyydellä Salmenkankaan (Museoviraston rekisteriportaalin tunnus 625010015) ja Rytikorvenkallion esihistorialliset kiviröykkiöt (625010014) sekä Niemenkankaan tervahauta (1000036782). VE 2 sähkönsiirtoreitin läheisyydestä tunnettiin tervahautakohteet Peuraräme 2 (1000032090) ja Peuraräme 3-4 (1000032091) sekä hiilimiilu Peuraräme 1 (1000032089). Inventoinnin jälkeen rekisteriportaaliin on lisätty kaksi mahdollista tervahautaa hankealueen pohjoispuolelle.

Inventoinnissa paikannettiin kahdeksan uutta arkeologista kohdetta, jotka kaikki löytyivät Pyhäjoen kunnan alueelta. Niistä 5. Linnunpää on kiviröykkiö, joka voidaan sijaintikorkeuden ja rakenteen perusteella ajoittaa kivi- ja pronssikauden taitteeseen. 6. Kohteessa Ruumiin Risti on ollut perimätiedon mukaan isonvihanaikaiset piilopirtti ja hautapaikka. Muut uudet kohteet ovat tervahautoja, joista yhteen liittyy myös tervavarastoksi tulkittu jäännös ja yhdessä on tervapirtin kiukaan jäännös.

Etäisyys voimalapaikoista kohteisiin on vähintään n. 300 m, minkä perusteella suoria vaikutuksia ei syntyisi arkeologisiin kohteisiin. Peuraräme 3-4 sijaitsee sähkönsiirtoreitistä VE 2 n. 70 metrin etäisyydellä nykyisten voimalinjojen itäpuolella, kohde tulee huomioida suunnittelussa.

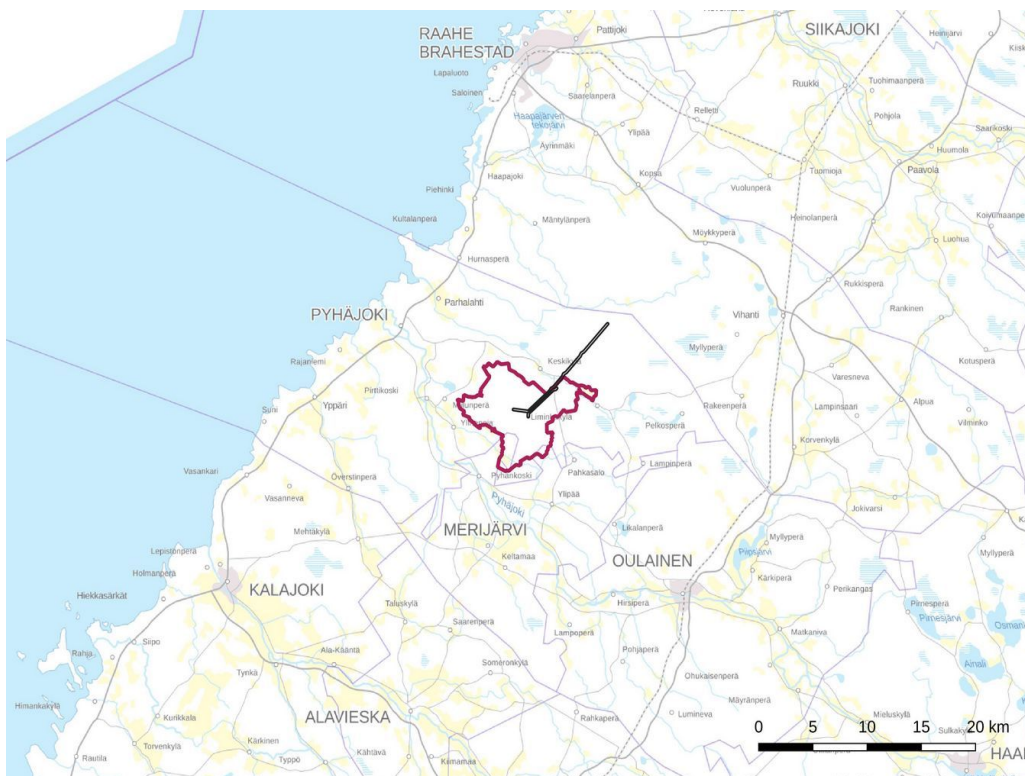
Sisällysluettelo

	S.
1. Perustiedot.....	3
2. Lähtökohdat ja menetelmät.....	3
2.1 Tutkimushistoria.....	4
2.2 Menetelmä.....	5
3. Maisema, topografia ja geologia.....	5
4. Maankäytön historiaa	13
5. Tulokset	18
6. Kohdelista.....	19
7. Yleiskartta.....	19
8. Kohdetiedot.....	20
9. Aineistoluettelo.....	34



1. Perustiedot

Selvitysalue:	Hauksuonnevan tuuli- ja aurinkovoimapuiston suunnittelualue 5253 ha ja sähkönsiirtoreitit, joista VE 2 kulkee n. 8,2 km hankealueen ulkopuolella
Tilaaaja:	Wpd Finland Oy
Laji:	osainventointi
Kenttätyöaika:	25.9.-30.9.2024, yhteensä 8 päivää
Karttanumerot:	TM35-lehtijako (mk 1:20000)
Korkeus:	n. 22,50 – 85,00 m mpy
Koordinaattijärjestelmä:	ETRS-TM35 FIN -tasokoordinaatisto
Aiemmat löydöt:	-
Inventointilöydöt:	-
Aiemmat tutkimukset:	2013 Timo Jussila ja Timo Sepänmaa, inventointi, Peuraräme 3-4 2017 Jaana Itäpalo ja Hans-Peter Schulz, inventointi, Peuraräme 3-4 2022 Jaakko Ervasti ja Teemu Tiainen, inventointi, Peuraräme 3-4.



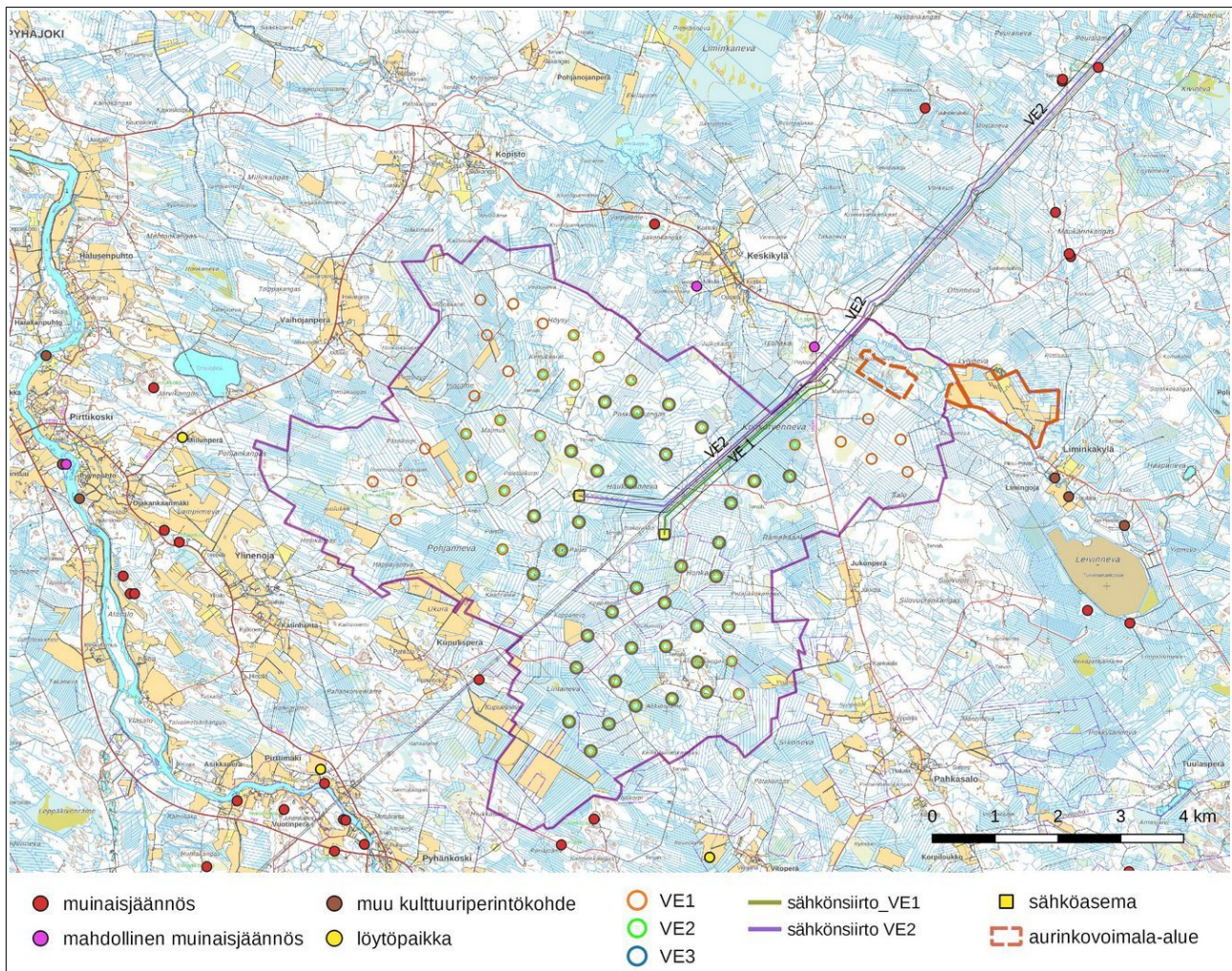
Hankealueen ja sähkönsiirtoreittien sijainti. Taustakartta Mml 5/2024.

2. Lähtökohdat ja menetelmät

Liittyen Hauksuonnevan tuuli- ja aurinkovoimapuiston suunnitteluun tehtiin yhtenä taustaselvityksenä arkeologinen maastoinventointi syksyllä 2024. Hankealue sijaitsee Pyhäjoelta n. 8 km kaakkoon ja Merijärveltä n. 6,3 km pohjoiseen. Suunnittelualueen laajuus on n. 5253 hehtaaria ja sille suunnitellaan enintään 64 tuulivoimalaa. Koillisosaan sijoittuva aurinkovoimaloiden suunnittelualue on n. 153 hehtaaria. Sähköverkkoon liityntävaihtoehtoista VE 1 kulkee kokonaan hankealueen sisällä ja on n. 3,7 km pitkä. Voimajohtoreitti VE 2 on n. 12 km, josta n. 8,2 km kulkee hankealueen ulkopuolella koilliseen.

Hankealue on loivapiirteistä kangasmaastoa ja tasaista rämettä, sillä sijaitsee monin paikoin myös kallioita sekä hiekkaa olevaa maaperää. Koilliseen suuntautuva kaapelireitti kulkee hankealueen ulkopuolella lähinnä tasaisilla ojitetuilla rämeillä

Ennen inventointia arkeologisia kohteita ei tunnettu hankealueelta. Siltä on kuitenkin potentiaalista löytää esimerkiksi metallikautisia hautaröykkiöitä tai kivikautisia sesonkiluoteisia asuinpaikkoja. VE 2 sähkönsiirtoreitin läheisyydestä tunnettiin tervahautakohde Peuraräme 3-4 (1000032091). Alueet ovat metsätoisissa muokattuina ja kohteita on voinut siinä yhteydessä hävitä.



Hankealue, vaihtoehtoiset voimalapaikat VE 1, VE 2 ja VE 3, sähkönsiirtoreitit ja aurinkovoimaloiden alue suhteessa tunnettuihin arkeologisiin kohteisiin. Arkeologiset kohteet luettu raportin kaikissa kartoissa Museoviraston rekisteriportaalista 2.2.2025. Raportin karttojen sekä orto- ja lidar-kuvien tausta-aineistot Mml 8/2024 ja <https://www.syke.fi/fi/ymparistotieto/kartta-ja-tietopalvelut/avoimet-ymparistotietojarjestelmat>.

2.1 Tutkimushistoria

Pyhäjoen muinaisjäännökset on inventoitu vuonna 1997 (Mika Sarkkinen, Pohjois-Pohjanmaan liitto) ja Merijärven kuntainventointi on tehty vuonna 1991 (Markku Mäki vuoti, Pohjois-Pohjanmaan museo). Alueella ja lähiseudulla on tehty vuodesta 2013 alkaen useita tuulivoimapuistohankkeisiin liittyviä inventointeja. Mm. vuosien 2013 Siikajoki-Kokkola voimajohtolinjan inventoinnissa (Timo Sepänmaa ja Timo Jussila, Mikrolinjat Oy) ja 2017 Maukarinkankaan tuulivoimahankkeessa (Jaana Itäpalo ja Hans-Peter Schulz, Keski-Pohjanmaan Arkeologiapalvelu) inventointiin osin koilliseen suuntautuvaa sähkönsiirtoreittiä VE 2.

Laajempi inventointi on ollut vuonna 2012 Pyhäjoen metsätalousmaiden kulttuuriperintöinventointi (Hans-Peter Schulz), joka oli osa Metsähallituksen Kansallista metsäohjelmaa 2015. Vuonna 2017 on inventoitu Pirttikosken rantaosayleiskaava, joka ei kuitenkaan koskenut Hauksuonnevan suunnittelualuetta. Vuoden 2020 Oulaisten Karhkan tuulivoimapuiston ja Pyhäjoen Valkeuden sähköaseman välisen voimajohtolinjauksen inventoinnissa on liikuttu hankealueen koillisosissa (Jaana Itäpalo, Keski-Pohjanmaan Arkeologiapalvelu). Viimeksi on tarkastettu vuonna 2022 mahdollisen sähköaseman paikan inventoinnissa Peurarämeen 3-4 tervahautakohde (Teemu Tiainen ja Jaakko Ervasti, Heilu Oy), joka on inventoitu myös vuosina 2013 ja 2017.



2.2 Menetelmä

Maastoinventointi perustui alueella ja lähistöllä tehtyjen aiempien arkeologisten selvitysten tuloksiin, Museo-
viraston arkeologisista kohteista ylläpitämään digitaaliseen tietokantaan, Maanmittauslaitoksen maaperäkartoit-
toihin, ortokuvaan, korkeusmalliin, korkeusprofiiliin ja laserkeilausaineistoon 0,5p/m². Tarkempi laserkeilausai-
neisto 5p/m² ei ollut vielä saatavilla. Kirjallisuuden, arkistoaineiston ja historiallisten karttojen avulla selvitet-
tiin alueen maankäytön historiaa. Pääkarttalähteitä olivat Pirttikosken kylän isonjaon kartat vuodelta 1751 ja
uudistetut isonjaon kartat vuosilta 1806-1844 sekä Pyhäjoen ja Merijärven 1840-luvulla laaditut pitäjänkartat.

Tavoite oli käydä läpi muuttuvan maankäytön alueet ja niiden lähistöllä potentiaaliset maastot sekä historial-
listen karttojen ja paikannimistön perusteella mahdolliseksi arkeologisiksi katsotut kohteet. Voimalapaikat py-
rittiin tarkastamaan maastosta riippuen noin 50-300 metrin säteellä. Sähkönsiirtoreitit inventoitiin maastosta
riippuen n. 50-100 metrin kaistalla keskilinjaa molemmin puolin. Maannoksia tarkastettiin silmävaraisten ha-
vaintojen lisäksi käsikairalla. Inventointi tehtiin kevyemmin niiltä alueilla, jotka on inventoitu aiemmin useam-
massa hankkeessa tai alue on voitu jättää vähäisen arkeologisen potentiaalin takia katsomatta. Hankealueen
ulkopuolella kulkeva VE 2 on inventoitu suurelta osin aiemmissä hankkeissa.

Inventoinnissa huomioitiin 1900-luvun alkupuolta vanhemmat arkeologiset kohteet. Paikkatietohallintaan käy-
tettiin QGis 3.16 -ohjelmaa lidar-aineiston käsittelyssä ja terrain-analyysissä.

3. Maisema, topografia ja geologia

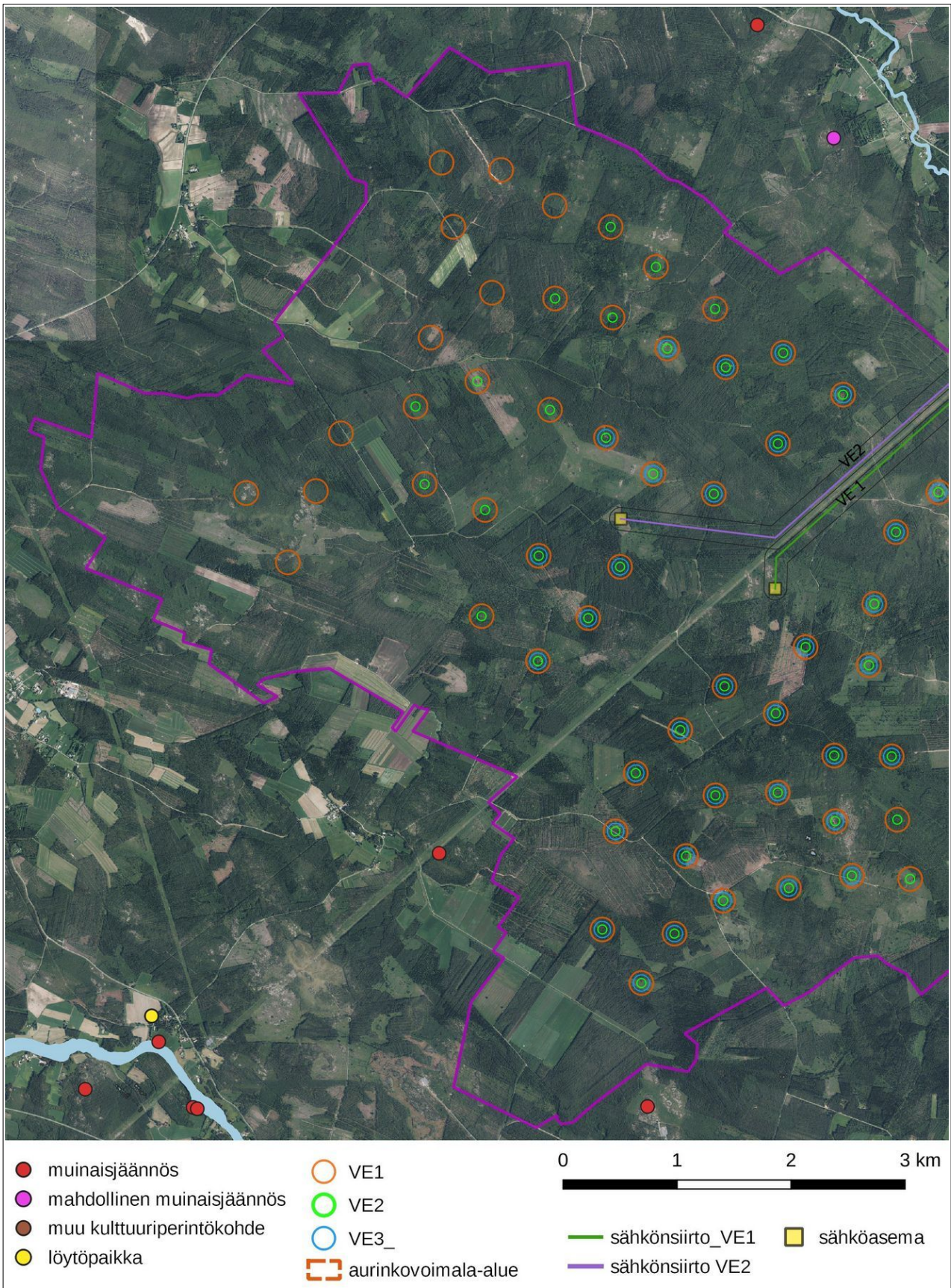
Hankealue on metsämaastoa pienten kyläryppäiden välissä. Se on loivapiirteistä tai tasaista kangasta ja
suureksi osaksi myös ojitettua rämettä. Jyrkkiä maastonmuotoja ei esiinny. Metsät ovat eri kasvuvaiheissa
olevia talousmetsiä. Länsiosaan Pohjankankaan länsipuolelle ja pohjoisosaan aurinkovoimaloiden väliin si-
joittuu pienet luonnonsuojelualueet. Alueelle johtaa useita metsäteitä. Keskivaiheilla sijaitsee yksi vapaa-ajan
asunto, tällä paikalle perustettiin 1800-luvulla Nasilan uudisasutus.

Maaperä on turvemaiden ja peltojen ulkopuolella kivikkoista moreenia, monin paikoin esiintyy myös kallioita
sekä matalia hiekkadyynejä. Laajempia kallioita esiintyy pohjoisessa Höysyn kaakkois- ja eteläpuolella, län-
nessä Ruumiinristikankaan ja Pohjankankaan välissä sekä kaakossa Ahkionkankaalla. Kalliot ovat pääosin
avokallioita. Alueella sijaitsee useita peltoja, itäisempi aurinkovoimaloiden suunnittelualue on suureksi osaksi
peltoa. Koillisreunan läpi virtaa Liminkaoja n. 2 km. Virran rannat on ruopattu. Alueella ei ole sitä isompia ve-
sistöjä eikä sillä sijaitse laskettuja järviä tai lampia. Nasin kaakkoispuolelta alkunsa saanut ja Vaihojaan vir-
rannut Näsinoja (nykyisellä maastokartalla Nasinoja) on pengerrytetty ja virta hävinnyt. Sen kohdalle on raken-
nettu metsätie. Länteen Vaihojaan virtasi kaksi muutakin ojaa, jotka saivat alkunsa Veitsinevalta. Myös nämä
virrat ovat hävinneet. Niistä pohjoisemman uoman paikkeilla kulkee nykyisin metsätie. Keskiosassa virtasi
Vaihojanperälle Oravisjärveen Niittyoja, joka sai alkunsa Hauksuonnevalta. Oravisjärvi on ollut laskettuna ja
uudelleen vesitetty 1990-luvulla. Lisäksi alueella oli joitakin lyhyempiä virtoja.

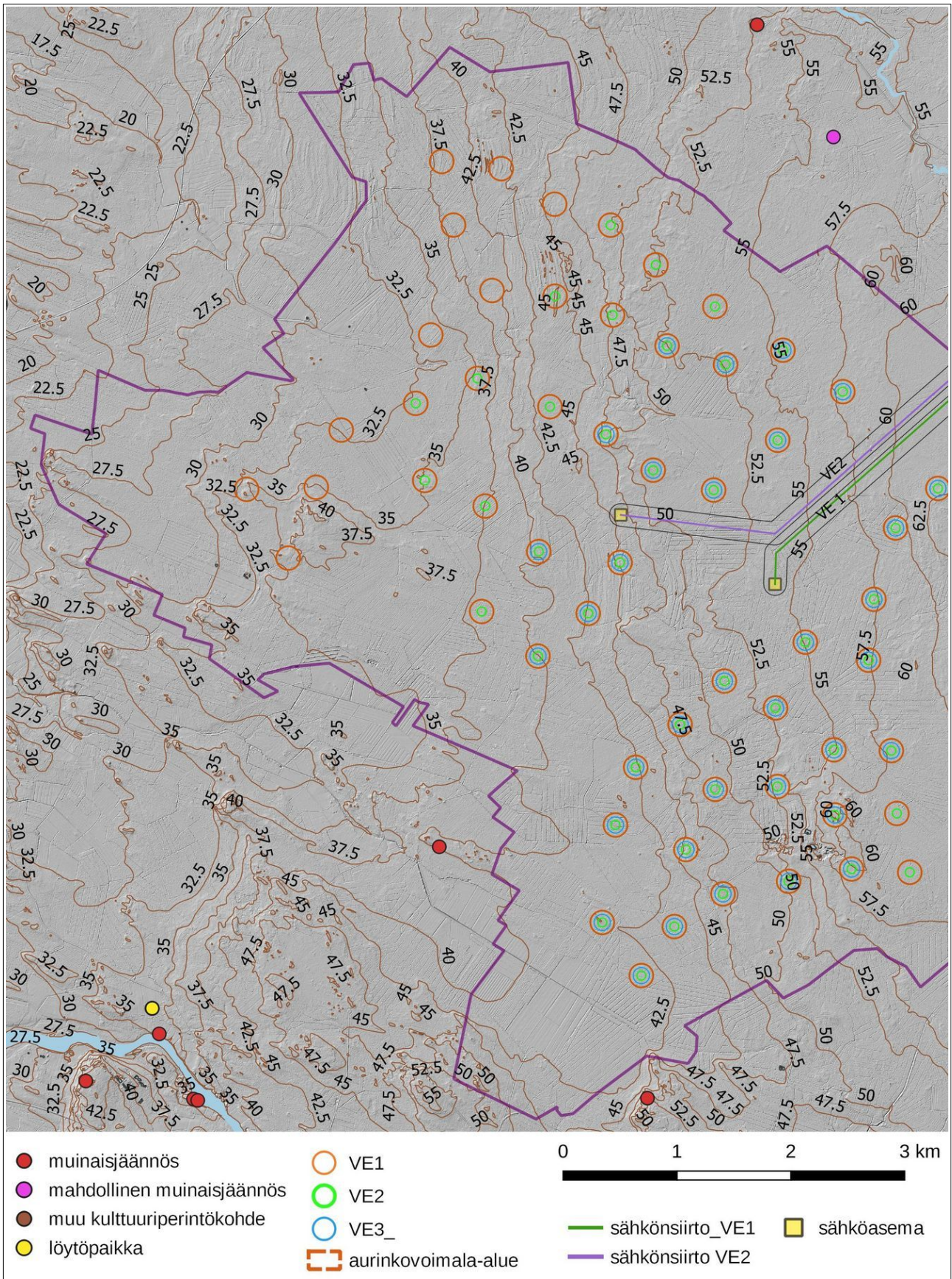
Maasto laskee tasaisesti länteen, missä hankealueen reunalla korkeus on alle 30 m mpy. Korkeimmat yli 65
m mpy olevat alueet ovat koillisessa. Kalliot ovat pääosin loivapiirteisiä, vain muutamilla paikoilla ne koho-
vat ympäristöstään enimmillään n. 5 m. Alueella esiintyy monin paikoin hiekkaa olevaa maaperää. Pohjoises-
sa on matalia hiekkadyynejä Veitsinevan länsipuolella ja Kettukaarroilla. Koillisosassa esiintyy laajemmin
hiekkaa Lylynevan peltoalueiden ympäristössä, Liminganojan molemmin puolin maaperä on hiekkaa, myös
mm. hankealueen kaakkoisosassa Ahkionnevan länsipuolella maaperä on paikoin hiekkaa.

Itäisempi aurinkovoimala-alue on lähes kokonaan tasaista peltoa. Alueen eteläreunalla ja luoteisosan läpi
kulkee Vihannintie 790. Läntisempi aurinkovoimala-alue on metsämaata, jolla esiintyy matalia kallioita. Alue
kasvaa tiheitä talousmetsiä.

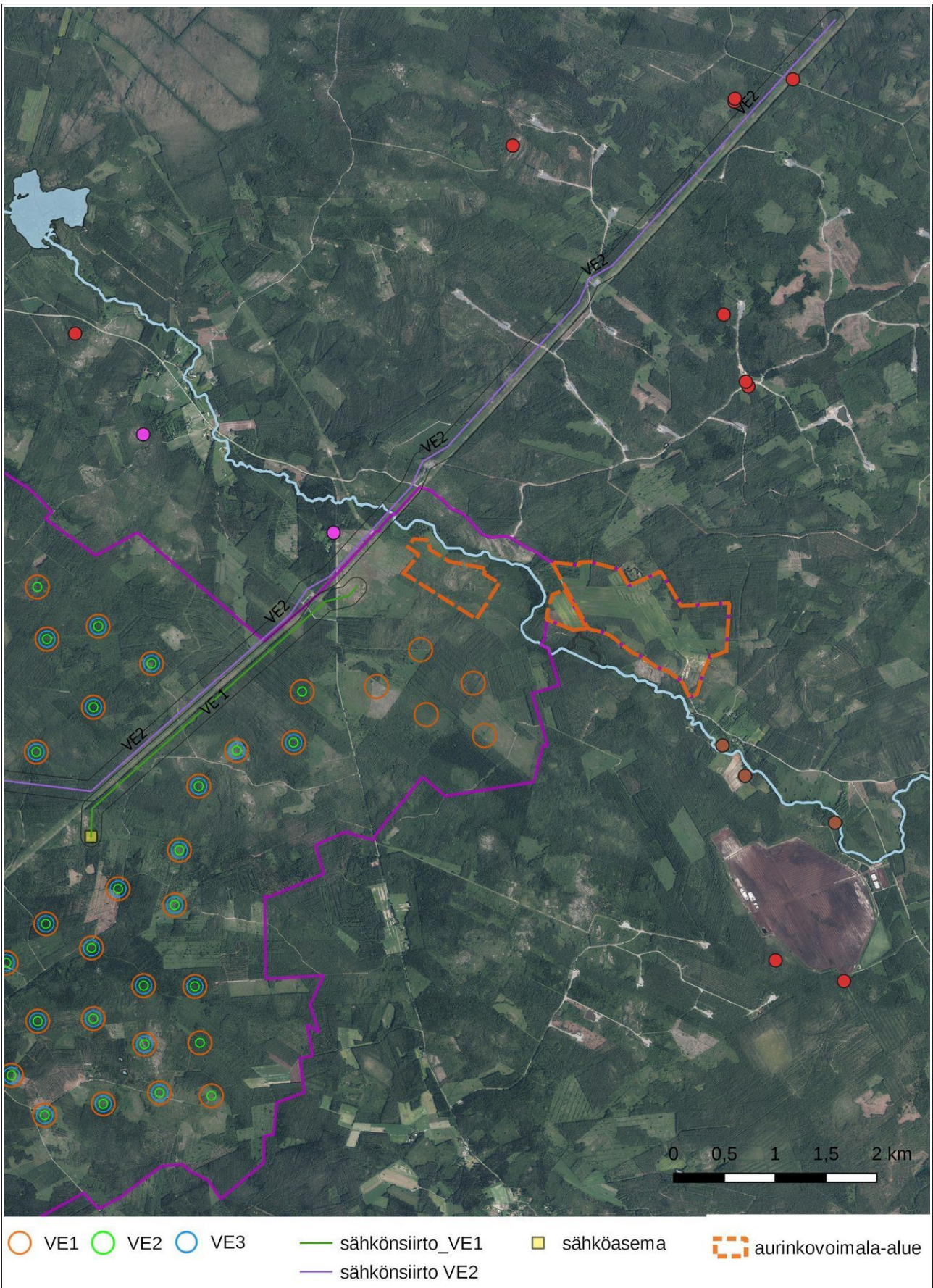
Koilliseen suuntautuva voimajohtoreitti VE 2 kulkee hankealueen ulkopuolella olemassa olevien voimajohto-
jen pohjoispuolella. Reitin ympäristössä maasto on melkein kokonaan tasaista kangasta tai rämettä. Etelä-
päässä reitille osuu pieni kallioselänne, pohjoispäässä esiintyy hieman ympäristöstään kohoavia hiekkadyy-
nejä.



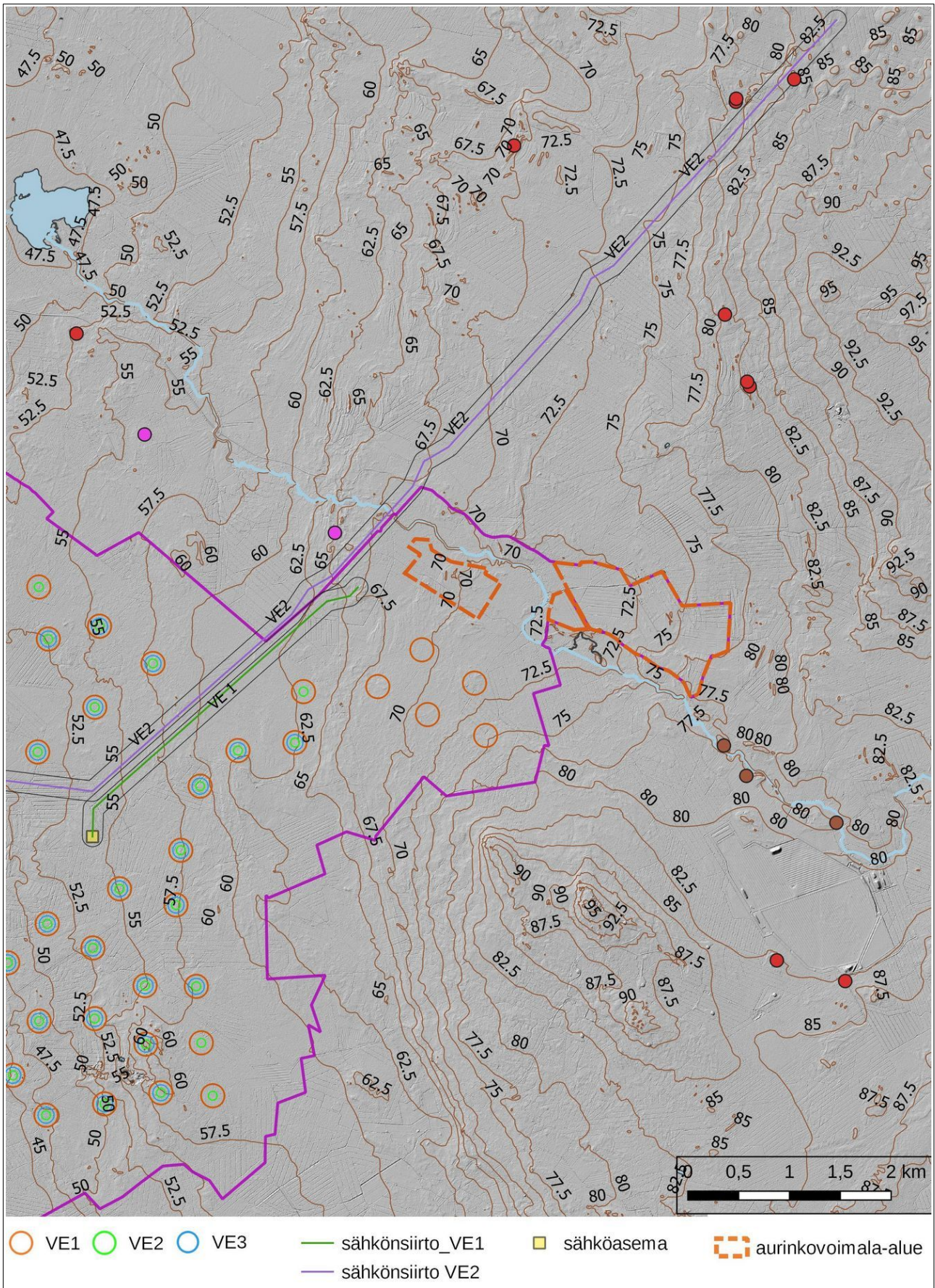
Länsiosa, arkeologiset kohteet, vaihtoehtoiset voimalapaikat VE 1, VE 2 ja VE 3 ja sähkönsiirtoreitit ortokuvalla. Pyhäjoki alhaalla vasemmalla ja Liminkaoja ylhäällä oikealla vaaleansinisinä.



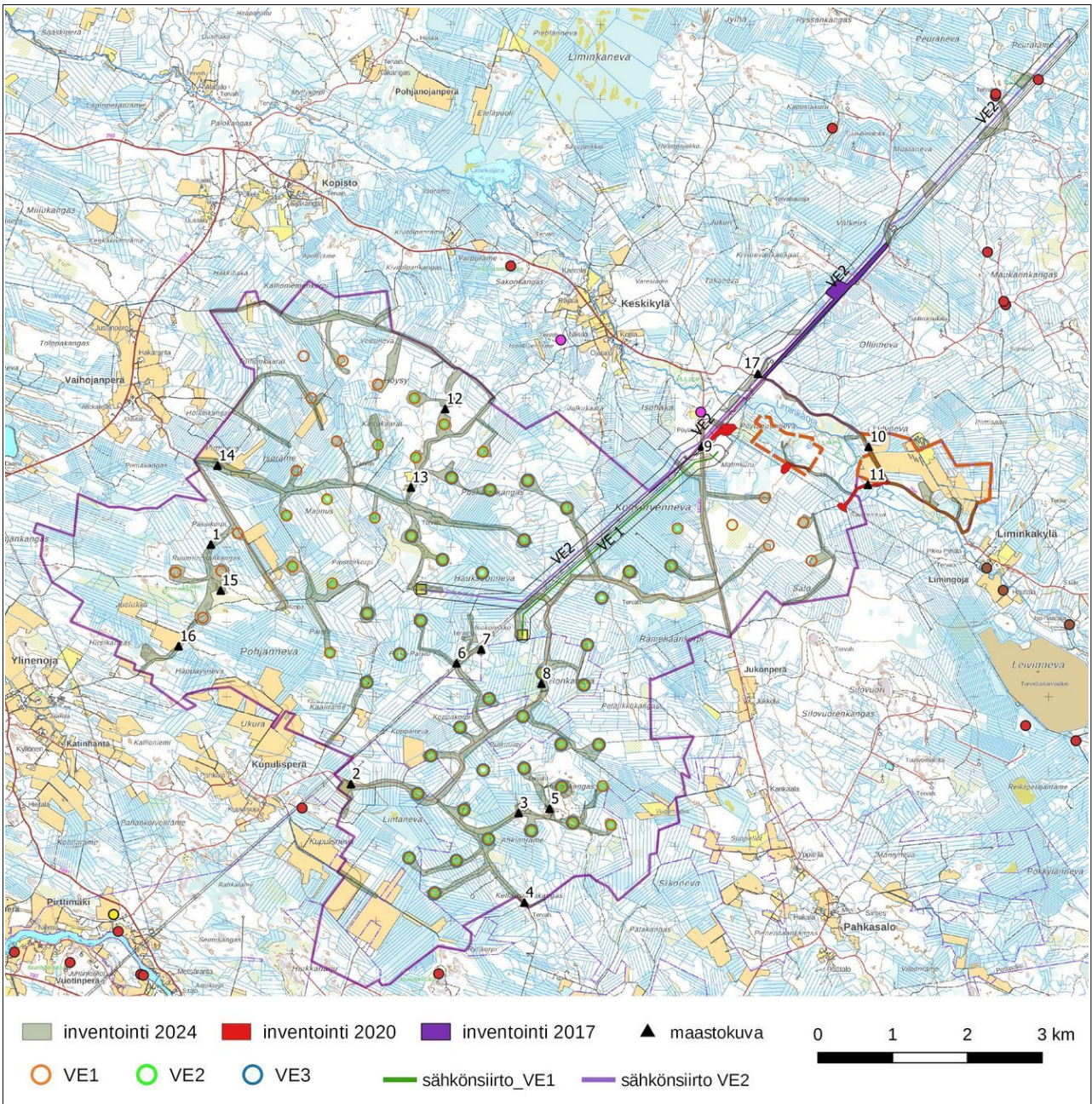
Länsiosa, vaihtoehtoiset voimalapaikat VE 1, VE 2 ja VE 3 ja sähkönsiirtoreitit vasten laserkeilausaineiston perustuvaa vinovalovarjostetta (pistetiheys 0,5p/m²) ja korkeuskäyrät. Pyhäjoki alhaalla vasemmalla ja Liminka-koja ylhäällä oikealla vaaleansinisenä.



Itäosa, arkeologiset kohteet ja sähkönsiirtoreitit koilliseen ortokuvalla. Liminkajärvi ja Liminkaoja vaaleansinisenä.



Itäosa, arkeologiset kohteet ja sähkösiirtoreitit koilliseen vasten laserkeilausaineistoon perustuvaa vinovalovarjostetta (pistetiheys 0,5p/m²) ja korkeuskäyrät. Liminkajärvi ja Liminkaoja vaaleansinisinä.



Inventoidut alueet ja kuvauspaikat 1-17 (kuva 1 on kansikuva). Taustakartta Mmi 2/2024.



2. Peltoja Lintanevan länsipuolella, etelään.



3. Hylätty metsäkone.



4. Ajotie Kellarikankaan eteläpuolella, lounaaseen.



5. Metsäkämppä Ahkionkankaan lounaislaidalla.



6. Johtolinjaa Koppakorven pohjoispuolella, koilliseen.



7. Nuorempi rajamerkin jäännös.



8. Voimalapaikka pohjoiseen.



9. Valkeuden sähköasema, koilliseen .



10. Lylynevaa kaakkoon.



11. Metsätie Liminkaojan ja Lylyjojan välissä, itään.



12. Matalia Höösyn kallioita länteen.



13. Nasin paikalla oli asutusta 1800-luvulla, länteen.



14. Pirttinevan peltoja koilliseen.



15. Kallioselänteitä Ruuminristinkankaan eteläpuolella, koilliseen.



16. Metsätie Linnunpään peltojen laidalla, pohjoiseen. 17. Voimajohto Pöytäpuun eteläpuolella, koilliseen.

4. Alueen maankäytön historiaa

Kohdealueet sijaitsevat n. 22,50 – 85 m mpy, joka vastaa muinaista meren pinnan tasoa kivikaudelta varhaisrautakaudelle n. 7000-2500 vuotta sitten. Alle 37,50 m mpy olevia pronssi- ja varhaisrautakautisia ranta- korkeuksia on vain hankealueen länsi- ja luoteisosassa. Korkeimmat yli 67,50 m mpy alueet ovat koillisessa aurinkovoimapuistojen suunnittelualueilla ja niiden ympäristössä. Koilliseen kulkevan voimajohtoreitin VE 2 pohjoispää on mesoliittisen kivikauden loppupuolen muinaisrantatasolla yli 80 m mpy.

Lähinnä sijaitsevat esihistorialliset kohteet ovat Salmenkankaalta kivi- rökkiötä ja Rytikorvenkallion kaksi kivi- rökkiötä n. 250-300 m hankealueesta etelään. Molemmat kohteet sijaitsevat kalliolla. Edellisistä n. 1,9-2,4 itään on Merijärven puolelta Kravun kohteesta löydetty esihistoriallinen kiviesine (KM 19401). Noin 1,5 km hankealueesta pohjoiseen on paikannettu Hautalankankaan kohteesta kivikautinen asumuksen pohja, paikalta on löydetty joskus ennen vuotta 1954 punaliuskeinen eläimenpäätikari (KM 13438). Muut lähimmät esihistorialliset kohteet sijaitsevat Pyhäjoen ja sen sivuhaarojen rannoilla ja niiden läheisyyteen sijoittuvilla pelloilla ja kallioilla.

Topografian perusteella hankealueelta saattoi olla löydettävissä sekä kivikautisia että metallikautisia kohteita, kuten hautarökkiöitä, muinaiseen hylkeenpyyntiin liittyviä leiripaikkoja jne. Hankealueen ulkopuolella koilliseen kulkeva johtoreitti ei pääosin vaikuttanut korkeussuhteiden ja topografian perusteella potentiaaliselta esihistoriallisten kohteiden sijainnille.

Alue on kuulunut suurimmaksi osaksi Pyhäjoen Pirttikoskeen, Etelänkylään ja Yppäriin, sillä sijaitsi myös Liminkaojan, Pohjankylän sekä Pirttimäen kylien maita, joista Pirttimäki kuuluu nykyisin Merijärveen. Koillisosassa oli kruununmaata. Merijärvi kuului vuoteen 1866 kunnan perustamiseen asti Pyhäjoen pitäjään. Suur-Pyhäjoen kyläjako pysyi 1750-1860 ennallaan (Matinoli Eero, Suur-Pyhäjoen historia uuden ajan murroksesta 1860-luvulle, Suur-Pyhäjoen historia. 1969. S.137). Kyläjakoa ei ole merkitty vuoden 1751 (1754) isojakokartoille. Vuoden 1845 pitäjänkarttoille kyläraajat on merkitty. Osa merkinnöistä voi olla myöhemmin päälle piirrettyjä ja liittyä 1800-luvun loppupuolen kuntajaon aikaisiin tai myöhempisiin kylien ja yksittäisten talojen maiden järjestelyihin. Maiden jakautuminen useille kylille voi liittyä metsämaiden ja erämaiden valtaamiseen – tällä alueella todennäköisesti myös luonnonniittyjen tilapäiseen käyttöön ja vähitellen pysyvään omistukseen. Monet rannikon talot omistivat vielä 1750-luvulla niittyosuuksia Pirttikoskella ja Merijärvellä saakka (ibid., s. 83). Vanhimmille vuosien 1954 ja 1963 peruskartoille hankealueella on merkitty useita peltoja, jotka ovat nykyisin metsittyneet. Liminkaojan ja aiemmin alueelta Vaihoajan ja Oravisjärveen laskeneiden ojen varsilla sijaitsi lukuisa määrä niittylatoja, niitä oli myös suoniityillä. Kaskiviljelyyn liittyvät jäänteet eivät vaikuta todennäköisiltä kohdealueella.

Kiinteä maanviljelyasutus levisi Pyhäjoen varteen 1500-luvun puolivälissä. Lähdetietojen mukaan ensimmäiset talo kohdealueen lähistölle on perustettu 1600-luvulla. Länsipuolelle Vaihojanperälle on merkitty vuoden 1751 isojakokartalle kaksi asutusta: Oravisjärvi ja Ahokangas. Hankealueen pohjoispuolelle Keskikylään vanhin asutus syntyi viimeistään 1700-luvulla. Johtoreitin VE 2 länsipuolelle Pöytäpuun talo on perustettu 1850 (ibid., s. 127-139 passim ja s. 610-611). Hankealueelle vuoden 1845 pitäjänkartalle merkitty Nasilan uudistila on perustettu vuonna 1808 (ibid., s. 139). Paikalla on nykyään vanha asuinrakennus pihapiireineen ja entisiä



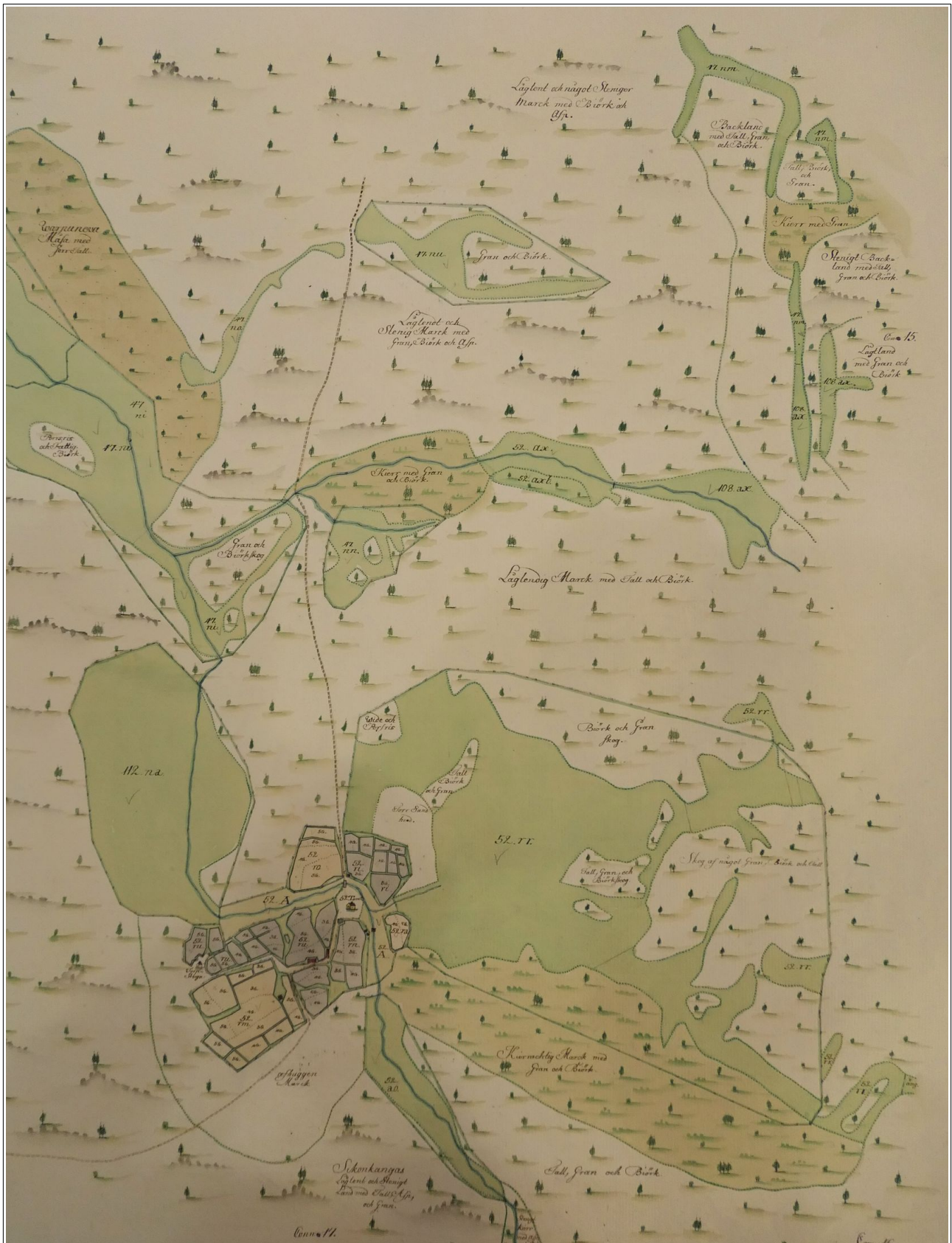
peltoja. Nasilaan on merkitty tila peltoineen vielä vuoden 1963 peruskartalle. Vuosien 1954 ja 1963 peruskartoilla on merkitty kaksi metsäkämpää Pirttinevalla, joka on nykyisin peltoa (ks. vuoden 1954 peruskartta sivulla 18).



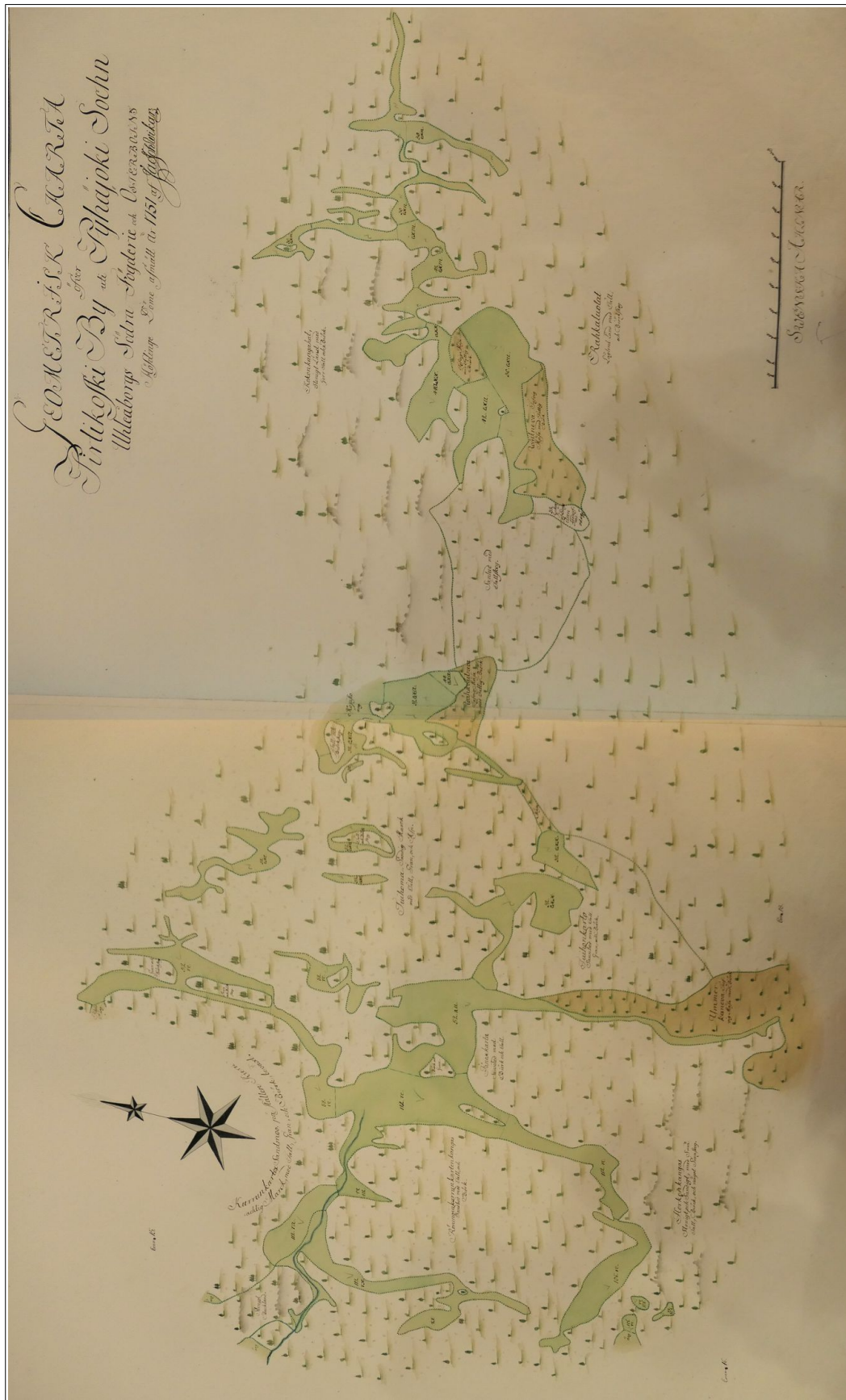
Hankealue ja sähkösiirtoreitit 1840-luvun pitäjänkartoilla. Kartat: Kansallisarkisto: Maanmittaushallituksen historiallinen kartta-arkisto. Ia Pitäjänkartasto (1749-1917).

Tervanpoltosta tuli 1700-luvulla tärkeä sivuelinkeino. Seudulla on runsaasti tervahautoja. Hankealueelle on merkitty nykyisille maastokartoille neljä tervahautaa, lisäksi laserkeilausaineistossa erottui ainakin kolme tervahautaa. Nasin kaakkoispuolella sijaitseva tervahauta näkyy myös vuoden 1845 pitäjänkartalla (ks. pitäjänkartta s. 25). Hiilimiilut ovat tavallisia jäänteitä, ja myös niitä saattoi olla löydettävissä.

1700-luvun isojakokartoille alueelle ei ole merkitty polkuja tai muita maareittejä. Ainoa vanhemmille kartoille merkitty kulkureitti oli ilmeinen kärrytie, joka johti Jukonperältä pohjoiseen Pöytäpuuhun ja edelleen nykyiselle Vihannintielle. Samalla kohdalla kulki myöhemmin polku, joka näkyy mm. vuoden 1954 peruskartalla. Vanhimmilla peruskartoilla näkyy runsaasti polkuja ja talviteitä, joiden voi arvella syntyneen alun perin suurelta osin kaukoniityille johtaville metsäreiteille. Voi olettaa, että aiemmin alueella virranneita oja myöten on uitettu puutavaraa rannikolle. Vanhempina aikoina pieniäkin virtoja on voitu käyttää myös tervan kuljetusväylinä, kuljetus on voinut tapahtua lähinnä talvisaikaan jäätä pitkin. Havaitut tervahaudat sijaitsevatkin yhtä lukuun ottamatta entisen virtojen tuntumassa.



Vaihojanperä vuoden 1751 isojakokartalla. Kylässä oli Oravisjärven ja Ahokankaan asutukset. Kartta: Kansallisarkisto: F9:5/1 Pohjankylä; Karta över en del av Pohjankylä och Pirttikoski bys ängar belägne inom Limingoja by (1754) Jacob Wikar.

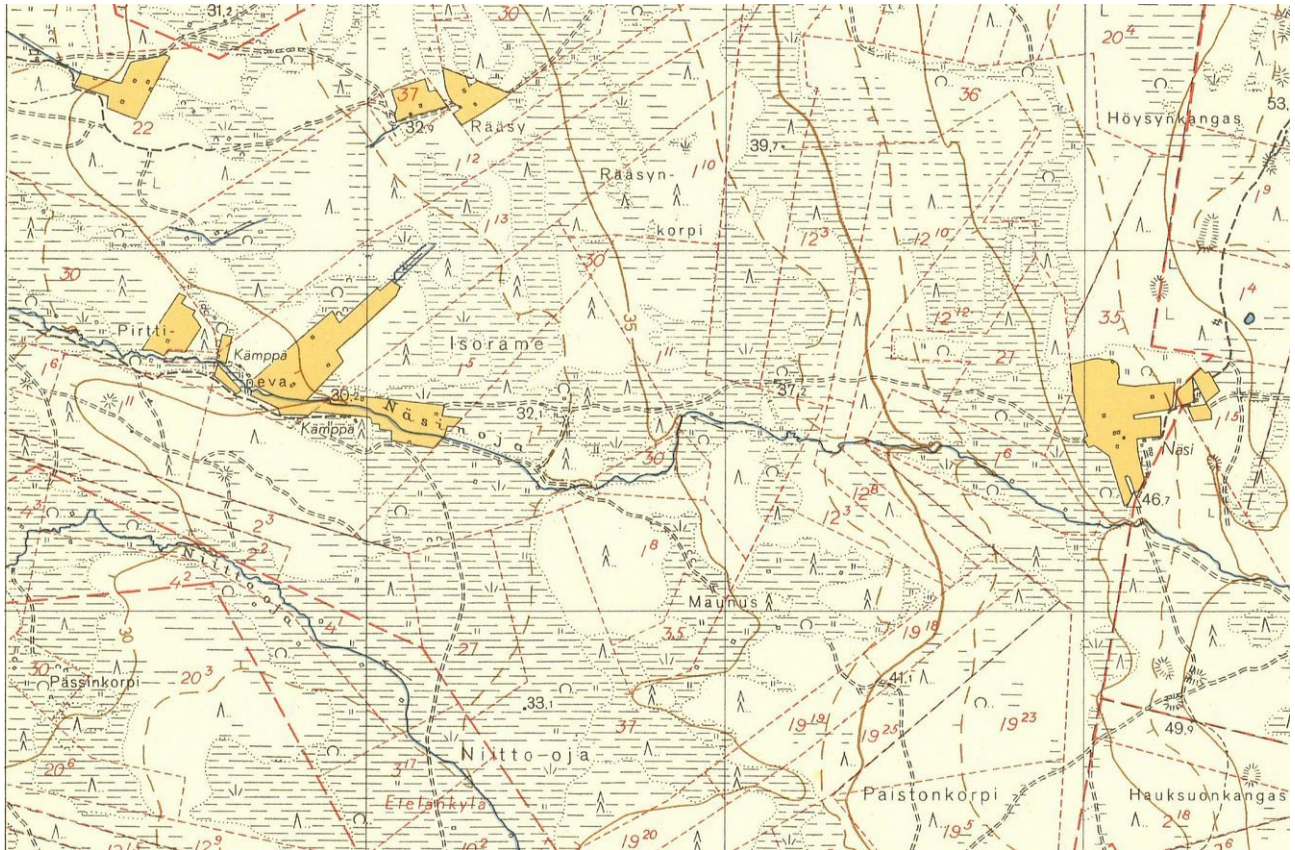


Vaihojanperän itäpuolista metsämaata ja luonnonniittyjä vuoden 1751 isojakokartalla. Kartan keskivaiheilla Tuihonkaarto, yläosassa "Wäitneva" on nykyinen Veitsineva. Nykyinen Höysy esiintyy nimellä Rahkaluolat. Kartta: Kansallisarkisto: Pyhäjoki F9:5/1.



Nimistön perusteella ei löytynyt viitteitä mahdollisista arkeologisista kohteista (Kotimaisten kielten keskuksen Nimiarkisto, NA, <https://nimisampo.fi/fi/>).

Hankealueen ulkopuolella kulkevan johtoreitin VE 2 läheisyyteen ei sijoitu historiallisten karttojen tai muiden tietojen perusteella aiemmin tunnettujen tervanvalmistuspaikkojen lisäksi muita historiallisen ajan kohteita.



Vuoden 1954 peruskartalle 243208 on merkitty Pirttinevalla kaksi kämppää Näsinojan varrelle. Oikealla Näsin (nykyisellä maastokartalla Nasi) asutus peltoineen. Kartta Maanmittauslaitos, <https://tiedostopalvelu.maanmittauslaitos.fi/tp/kartta>, <http://vanhatpainetutkartat.maanmittauslaitos.fi/>.

5. Tulokset

Inventoinnissa paikannettiin kahdeksan uutta arkeologista kohdetta. Niistä kohde 5. Linnunpää on kiviröykkiö, joka voidaan rakenteen ja sijaintikorkeuden perusteella ajoittaa kivi- ja pronssikauden taitteeseen. Kohteessa 6. Ruumiin Risti on perimätiedon mukaan ollut isonvihanaikaiset piilopirtti ja hautapaikka – fyysisiä jäänteitä näistä ei inventoinnissa löytynyt. Muut uudet kohteet ovat tervanvalmistuspaikkoja, joista yhteen liittyy myös tervavaraston pohjaksi tulkittu jäännös ja yhdessä on tervapirtin kiukaan jäännös.

Etäisyys voimalapaikoista kohteisiin on vähintään n. 300 m, minkä perusteella suoria vaikutuksia ei syntyisi arkeologisiin kohteisiin. Peuraräme 3-4 sijaitsee sähkönsiirtoreitistä VE 2 n. 70 metrin etäisyydellä nykyisten johtolinjojen itäpuolella; kohde tulee huomioida suunnittelussa.

Inventoinnin jälkeen huomattiin lidar-aineistosta kuoppia ihan hankealueen pohjoisreunalla Oltavantien ja Vihannintien hangassa, kuopat sijaitsevat Vihannintien eteläpuolella. Lähinnä tietä oleva vaikuttaa enemmän modernilta maanottokuopalta kuin potentiaaliselta arkeologiselta jäännökseltä. Maaperä kuoppien paikoilla on hiekkaa.

Lestijärvi, 1.4.2025

Jaana Itäpalo

Jaana Itäpalo

Hans-Peter Schulz

Hans-Peter Schulz

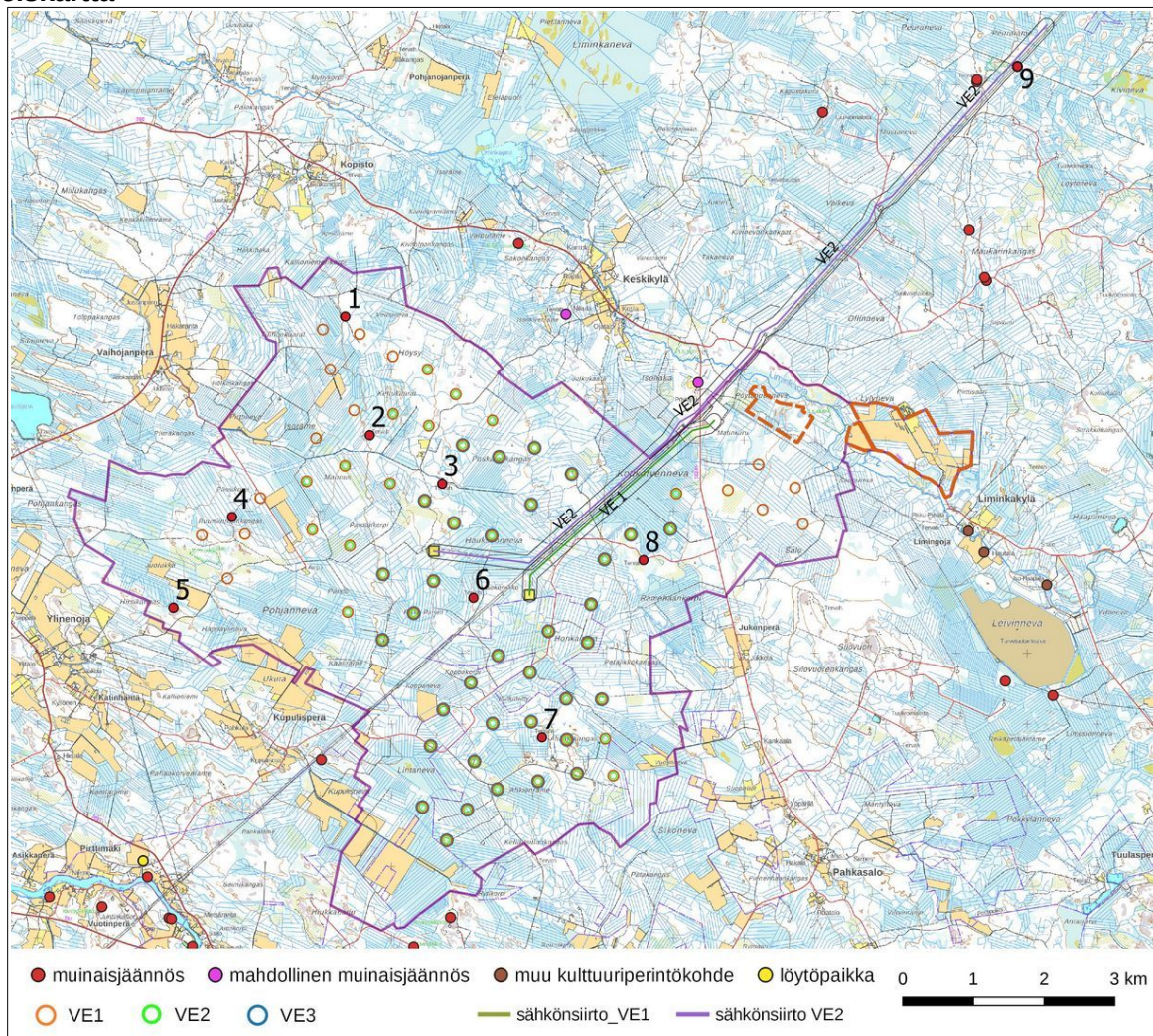


6. Kohdelista

Kohde	sivu	tyyppi/ tyypin tarkenne	ajoitus	lkm.	status
1. PYHÄJOKI Tuiho	20	Työ- ja valmistuspaikat/tervahaudat	historiallinen	1	MJ
2. PYHÄJOKI Nasi 1	21	Työ- ja valmistuspaikat/tervahaudat	historiallinen	1	MJ
3. PYHÄJOKI Nasi	23	Työ- ja valmistuspaikat/tervahaudat Rakennustenperustukset/tervavarastot	historiallinen	3	MJ
4. PYHÄJOKI Ruumiin Risti	25	Kultti- ja tarinapaikat/tarinapaikat	historiallinen	1	MJ
5. PYHÄJOKI Linnunpää	27	Kivirakenteet/röykkiöt	pronssikautinen	1	MJ
6. PYHÄJOKI Tervasoja	28	Työ- ja valmistuspaikat/tervahaudat	historiallinen	1	MJ
7. PYHÄJOKI Ahkionkangas	30	Työ- ja valmistuspaikat/tervahaudat	historiallinen	1	MJ
8. PYHÄJOKI Rämehaankorpi	31	Työ- ja valmistuspaikat/tervahaudat Kivirakenteet/kiukaat	historiallinen	2	MJ
9. PYHÄJOKI Peuraräme 3-4	33	Työ- ja valmistuspaikat/tervahaudat Kivirakenteet/kiukaat	historiallinen	2	MJ

Status: MJ muinaisjäännös, KP muu kulttuuriperintökohde.

7. Yleiskartta



Raportin kohteet 1-9. Kartalla myös Museoviraston rekisteriportaalin kohteet. Taustakartta Mml 2/2024.



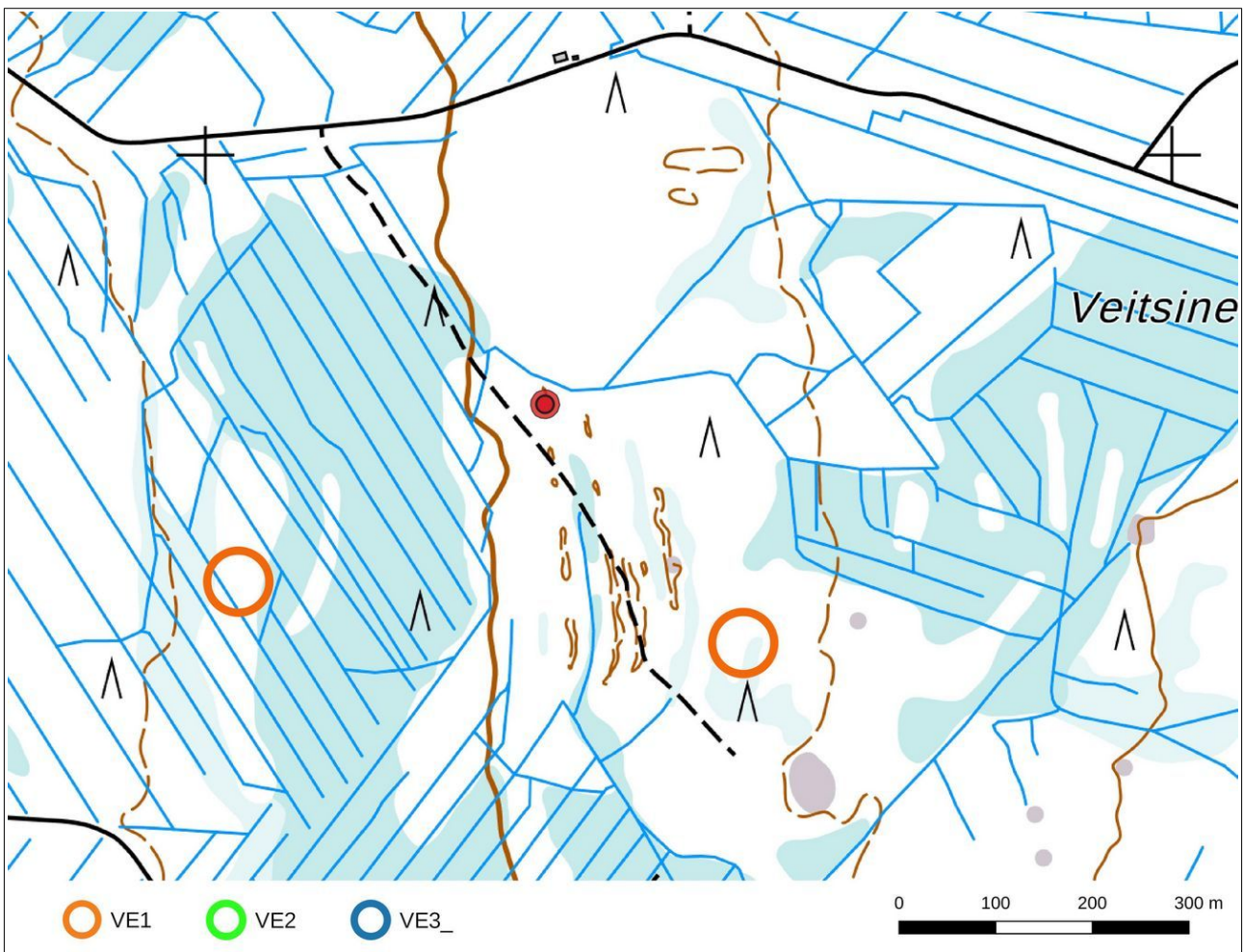
8. Kohdetiedot

1. PYHÄJOKI Tuiho			
Rekisteritiedot		Paikkatiedot	
Mj-rekisteri	-	TM35-lehtijako	R4131R
Laji	Muinaisjäännös	Vanha yleislehtijako	243208
Tyyppi	Työ- ja valmistuspaikat	Koordinaatit ETRS-TM35FIN	P: 7147742 I: 377352
Tyyppin tarkenne	tervahaudat	N2000	Z n. 42,50 m
Ajoitus	historiallinen	Koordinaattiselite	lidar-paikannus
Aiemmat tutkimukset	-	Inventointimenetelmät	pintahavainnointi

Kuvaus: Veitsinevan länsipuolisella hiekkakankaalla pienen hiekkatöyrään päällä. Tervahaudan läpimitta on n. 15 m, halssi on kaivettu koilliseen. Reunavalli on jyrkkä. Päällä kasvaa erilajista puustoa, myös vanhempaa puustoa. Haudan ympäristössä maanpinta on kuoppaista ja lähihistoriassakin liikuteltua, itäpuolella on n. 10 m leveä puuton kaista.

Noin 20 metrin etäisyydellä pohjoisessa virtasi Vaihojaan aiemmin pieni oja, joka on hävinnyt. Myös pohjoisempänä nykyisen metsätien paikkeilla virtasi pieni oja, sen vaiheille on rakennettu metsätie.

Ehdotus suoja-alueeksi: Kohderajauksen mukaan. Etäisyys voimalapaikkaan on n. 300 m.

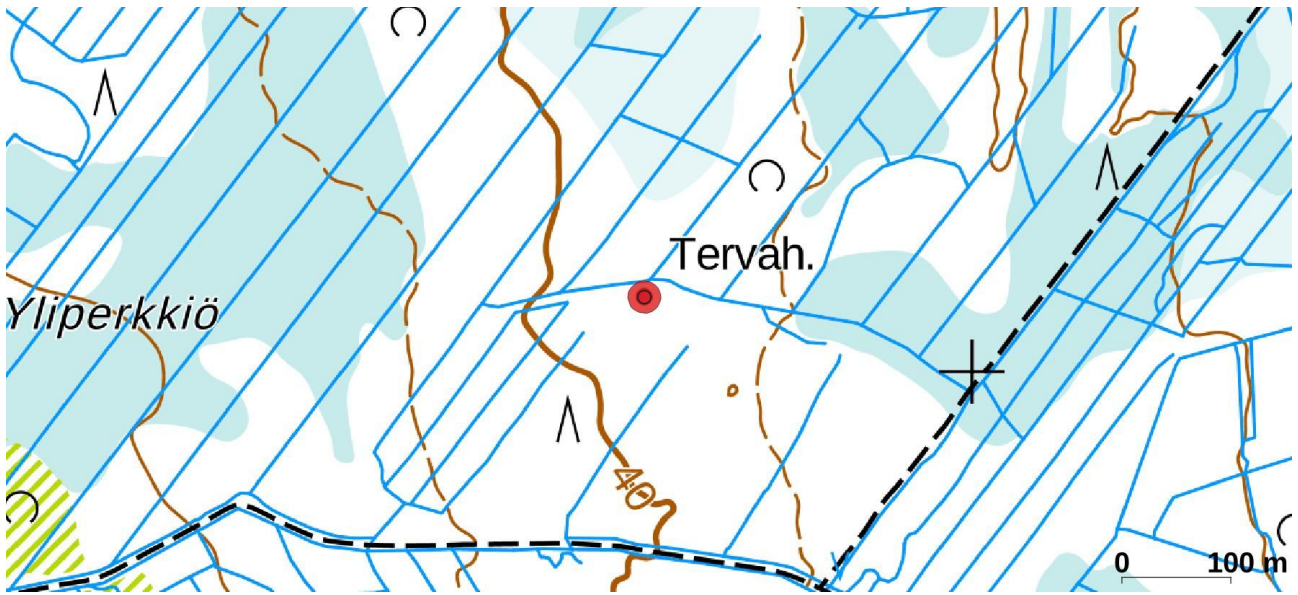


Tuiho punaisen ympyrän kohdalla, aluerajaus punaisena. Karttasymbolit ovat samoja kaikissa kohdekartoissa. Raportin kohdekartat 1:10 000 Mml 5/2024.



Tervahauta erottuu kumpareena puuston lomassa, kuva lounaaseen.

2. PYHÄJOKI Nasi 1			
Rekisteritiedot		Paikkatiedot	
Mj-rekisteri	-	TM35-lehtijako	R4131R
Laji	Muinaisjäänös	Vanha yleislehtijako	243208
Tyyppi	Työ- ja valmistuspaikat	Koordinaatit ETRS-TM35FIN	P: 7146068 I: 377699
Tyyppin tarkenne	tervahaudat	N2000	Z n. 40 m
Ajoitus	historiallinen	Koordinaattiselite	lidar-paikannus
Aiemmat tutkimukset	-	Inventointimenetelmät	pintahavainnointi
Kuvaus: Nasin 1800-luvun asutuksesta n. 800 m luoteeseen on merkitty tervahauta maastokartalle. Alue on tasaista metsäaurattua hiekkakangasta, puusto on nuorta mäntytaimikkoa. Tervahaudan läpimitta on n. 20 m, halssi on kaivettu itäisivulle. Reunavalli on jyrkkä ja yli 2 m korkea, keskuskuoppa on n. 1,5 m syvä reunavallin yläreunasta mitattuna. Päällä kasvaa joitakin koivuja ja kuusia, pintaa peittää heinä.			
Noin 200 metrin etäisyydellä etelässä virtasi aiemmin Näsinoja. Virta on hävinnyt, sen kohdalla kulkee nykyisin metsätie.			
Ehdotus suoja-alueeksi:	Kohderajauksen mukaan. Etäisyys voimalapaikkaan on n. 400 m.		



Nasi 1.



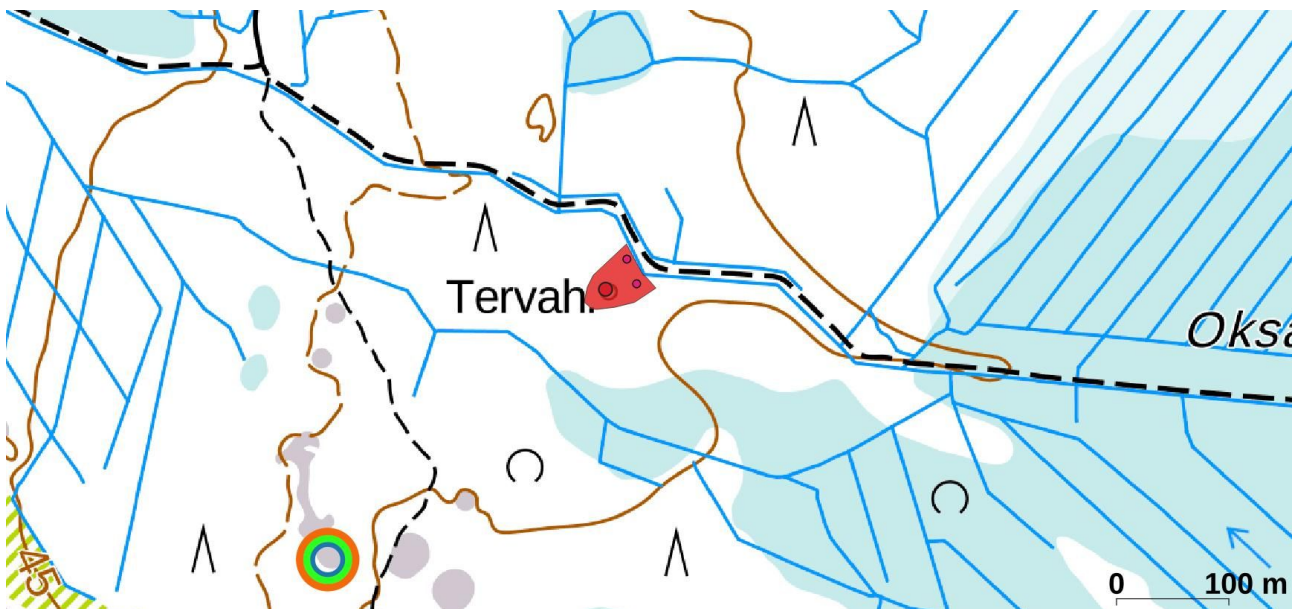
Tervahauta erottuu puiden takana heinän peittämänä korkeana vallina, kuva pohjoiseen.



3. PYHÄJOKI Nasi			
Rekisteritiedot		Paikkatiedot	
Mj-rekisteri	-	TM35-lehtijako	Q4242R
Laji	Muinaisjäännös	Vanha yleislehtijako	243208
Tyyppi	Työ- ja valmistuspaikat	Koordinaatit ETRS-TM35FIN	P: 7145388 I: 378724
Tyyppin tarkenne	tervahaudat	N2000	Z n. 48 m
Ajoitus	historiallinen	Koordinaattiselite	lidar-paikannus, maastokartalle merkitty tervahauta
Aiemmat tutkimukset	-	Inventointimenetelmät	pintahavainnointi, kairaus
Kuvaus: Nasilan 1800-luvun asutuksesta n. 450 m kaakkoon on merkitty tervahauta maastokartalle. Paikka sijaitsee hävinneen Näsinojan eteläpuolella tasaisella kankaalla. Näsinojan vaiheilla kulkee nykyään metsätie. Ympäristössä kasvaa varttunutta kuusimetsää, myös joitakin vanhoja kuusia. Haudan päällä kasvaa kuusipuita ja joitakin koivuja. Maastokartalle merkityn tervahaudan läpimitta on vajaa 20 m, halssi on kaivettu eteläsivulle. Noin 20 m koilliseen on pienempi tervahauta, jonka läpimitta on n. 14 m, halssi on ilmeisesti hävinnyt metsätien teossa. Päällä kasvaa lähinnä kuusipuita. Edellisestä n. 15 m etelään on n. 8 x 6 metrin kokoinen rakennuksenpohja. Siinä on n. 0,5 m korkea reunavalli. Yhdellä reunalla valli puuttuu, mikä viittaa tervavarastoon. Päällä kasvaa lähinnä kuusia, vieressä on jyrkävä vanha kuusi, jonka rungon läpimitta on n. 0,7 m. Rakenteiden pintaa peittää sammaleet ja puolukanvarvut.			
Ehdotus suoja-alueeksi:		Kohderajauksen mukaan. Etäisyys voimalapaikkaan on n. 300 m.	

Alakohteet

tyyppi,C,100	x,N,11,3	y,N,11,3
tervahauta	378743,076	7145414,665
tervarasto	378751,758	7145392,755



Nasi.



Maastokartalle merkitty tervahauta lounaaseen.



Tervavarastoksi tulkitun rakenteen länsisivulla ei ole reunavallia, kuva itään..



Vuoden 1845 pitäjänkartan ilmeisesti tervahautaa tarkoittava merkintä ympyröity.

4. PYHÄJOKI Ruumiin Risti

Rekisteritiedot		Paikkatiedot	
Mj-rekisteri	-	TM35-lehtijako	Q4242R
Laji	Muinaisjäännös	Vanha yleislehtijako	243208
Tyyppi	Kultti- ja tarinapaikat	Koordinaatit ETRS-TM35FIN	P: 7144921 I: 375750
Tyyppin tarkenne	tarinapaikat	N2000	Z n. 34 m
Ajoitus	historiallinen/v. 1717	Koordinaattiselite	maastokartan muistomerkki
Aiemmat tutkimukset	-	Inventointimenetelmät	pintahavainnointi, kairaus

Kuvaus: Vaihojanperältä n. 2,3 km eteläkaakkoon Ruumiinristinkankaalla on sijainnut paikallisen tarinan ja perimätiedon mukaan isonvihanaikaiset piilopirtti ja hautapaikka (Suomessa isonvihan aika oli 1713-1721). Paikalle johtaa koillisesta metsätie, joka on paikoin heinittynyt ja kasvamassa umpeen. Metsätien alussa on info-taulu, jossa on kerrottu perimätietoa. Perimätiedon mukaan Ruumiinristiksi kutsulla paikalla on sijainnut piilopirtti eli niitypirtti, jonne kyläläiset pakenivat ja piiloutuivat miehittäjiltä. 200 vuotta vanha suullisena kulkenut tarina kertoo venäläisten löytäneen pirtin ja polttaneen sen piilolaisineen. Kerrotaan, että paikalla oli puuhun kiinnitetty lauta, johon oli kaiverrettu vuosiluku 1717. Tämä puu oli kuitenkin kaadettu. Puun kaataja sai kertomuksen mukaan lautaa irrottaessaan haavan peukaloonsa, joka ei parantunut normaalisti. Puun kaatajan sormi oli kuitenkin parantunut sen jälkeen kun hän oli kiinnittänyt laudan toiseen lähistöllä sijainneen männyn kylkeen. Kohde ja sille johtava luontopolku on kunnostettu 1996-1997. Luontopolulle rakennettiin mm. kulkemista helpottavia siltoja (tarina ja tiedot julkaistu Raahen Seutu -lehdessä 15.12.1997). Metsätien alussa ja koillispuolella kulkevan ampumaradalle johtavan tien varrelle pystytetyn opastaulun tekstissä kerrotaan mm. että männyn juurella on kahden suomalaisen sissin haudat. Tarinan mukaan he olivat joutuneet venäläisen ratsujoukon väijytykseen ja saaneet surmansa.

Paikka on vain hieman ympäristöstään kohoava kapea hiekkadyyni. Ympäristössä kasvaa mäntyvaltaista metsää. Maastokartalle merkityn muistomerkin eteläpuolella on kilpikaarnainen vanha mänty, jonka ikä on rungon läpimitan perusteella mahdollisesti n. 150 vuottakin. Männyssä on 2 metrin korkeudella nauloin kiin-



nitetty lauta ja sen alapuolella pieni metallilaatta, johon on rei'itetty vuosiluku 1717. Männyn pohjoispuolella on pystytetty muistomeriksi kivipaasi, jonka laatassa on teksti: "Ruumiin Risti. Tällä paikalla polttivat venäläiset isonvihan aikana v. 1717 piilopirtillisen ihmisiä. Muistomerkki pystytettiin 1996."

Inventoinnissa ei havaittu merkkejä piilopirtin jäänteistä. Mahdollisten hautojen toteaminen vaatisi tarkemman kajoavan tutkimuksen.

Ehdotus suoja-alueeksi: Kohderajauksen mukaan. Etäisyys voimalapaikkaan on 290 m.



Ruumiin Risti.



Kohteen vanha mänty, jonka kylkeen on naulattu puulautaa ja pieni metallilaatta, johon on rei'itetty vuosiluku 1717. Tarinan mukaan männyn juurelle on haudattu 1717 kaksi suomalaista sissiä. Kuva pohjoiseen (puu on myös raportin kansikuvana). Oikealla kuvassa paikalle pystytetty muistomerkki, kuva luoteeseen.



5. PYHÄJOKI Linnunpää			
Rekisteritiedot		Paikkatiedot	
Mj-rekisteri	-	TM35-lehtijako	Q4242R
Laji	Muinaisjäännös	Vanha yleislehtijako	243205
Tyyppi	Kivirakenteet	Koordinaatit ETRS-TM35FIN	P: 7143643 I: 374919
Tyytin tarkenne	röykkiöt	N2000	Z n. 34 m
Ajoitus	kivikautinen/pronssikautinen	Koordinaattiselite	gps-mittaus
Aiemmat tutkimukset	-	Inventointimenetelmät	pintahavainnointi
Kuvaus: Kiviröykkiö sijaitsee noin 3,7 km Pyhäjoesta itään Linnunpää-nimisen pellon lounaispuolella avokalliolla. Alueella kasvaa mäntytaimikkoa. Röykkiö sijaitsee kosteasta painanteesta n. 4 m kohoavan kallion reunalla. Sen läpimitta on n. 4,5 m ja korkeus n. 0,4-0,5 m. Röykkiö koostuu 1-2 kivikerrasta, kivet on keskimäärin 20-30 cm halkaisijoiltaan. Röykkiön pintaa peittää palleroporonjäkäle, keskellä kasvaa kitulias mänty. Kivet näyttävät jonkin verran siirtyneen pois paikoiltaan.			
Rakenne vaikuttaa esihistorialliselta röykkiöltä, joka rantasidonmaisena ajoittuisi kivikauden loppupuolen ja pronssikauden taitteeseen. Muualla kalliolla havaittiin joitakin kivikertymiä, mutta ei ihmisen rakentamiksi tulkittavia.			
Ehdotus suoja-alueeksi:	Kohderajauksen mukaan. Etäisyys voimalapaikkaan on n. 860 m.		



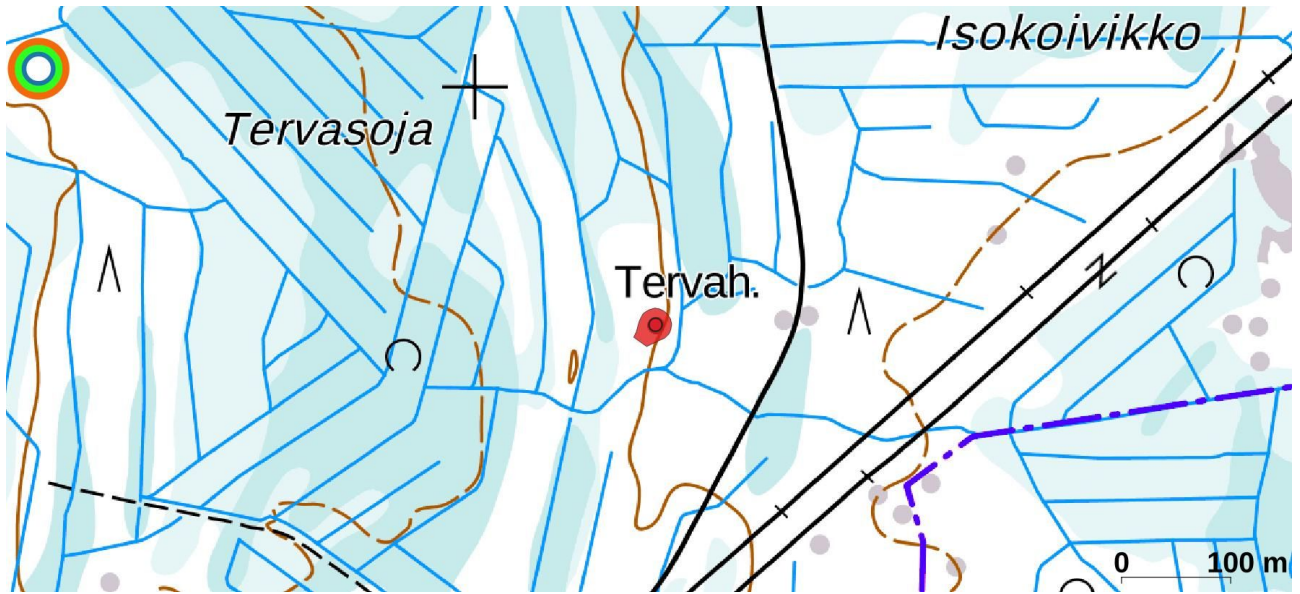
Linnunpää.



Röykkiö itään.

6. PYHÄJOKI Tervasoja

Rekisteritiedot		Paikkatiedot	
Mj-rekisteri	-	TM35-lehtijako	Q4242R
Laji	Muinaisjäänös	Vanha yleislehtijako	243208
Tyyppi	Työ- ja valmistuspaikat	Koordinaatit ETRS-TM35FIN	P: 7143783 I: 379165
Tyypin tarkenne	tervahaudat	N2000	Z n. 50 m
Ajoitus	historiallinen	Koordinaattiselite	lidar-paikannus
Aiemmat tutkimukset	-	Inventointimenetelmät	pintahavainnointi, kairaus
Kuvaus: Tervasoja-nimisen rämeen ja voimajohtolinjan väliselle metsäalueelle on merkitty tervahauta maastokartalle. Hauta sijaitsee kapean ja matalan harjanteen päällä. Maaperä on hiekkaa haudan kohdalla. Ympäristössä kasvaa nuorta kasvatusmetsää, haudan päälle on jätetty vanhempaa puustoa. Tervahaudan läpimitta on n. 18 m, halssi on kaivettu länsisivulle. Paksussa ja korkeassa reunavallissa on ilmakuoppia. Keskuskuopassa on kaatuneen puun juuret nostaneet ylös hiilipitoista maata. Noin 200 metrin etäisyydellä luoteispuolella virtasi aiemmin Tervasoja.			
Ehdotus suoja-alueeksi:	Kohderajauksen mukaan. Etäisyys voimalapaikkaan on n. 600 m.		



Tervasoja.



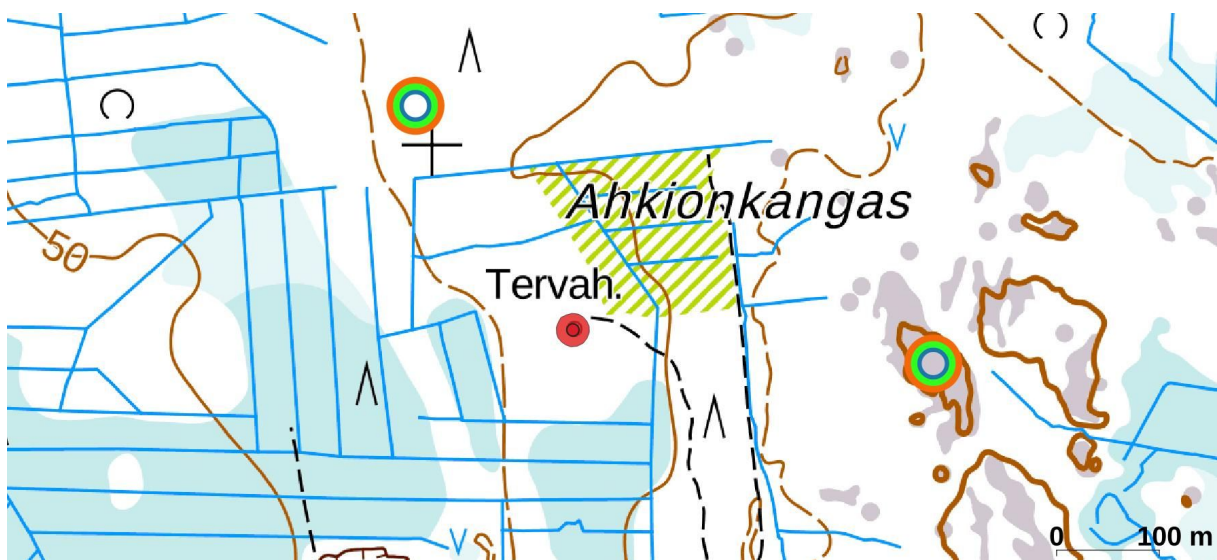
Tervahaudan keskustassa on tuulenkaadon juurakko, kuva länteen.



7. PYHÄJOKI Ahkionkangas			
Rekisteritiedot		Paikkatiedot	
Mj-rekisteri	-	TM35-lehtijako	Q4244L
Laji	Muinaisjäännös	Vanha yleislehtijako	243208
Tyyppi	Työ- ja valmistuspaikat	Koordinaatit ETRS-TM35FIN	P: 7141820 I: 380137
Tyyppin tarkenne	tervahaudat	N2000	Z n. 50 m
Ajoitus	historiallinen	Koordinaattiselite	lidar-paikannus
Aiemmat tutkimukset	-	Inventointimenetelmät	pintahavainnointi, kairaus

Kuvaus: Laajan Ahkionkankaan länsipuolisella metsäalueella on merkitty tervahauta maastokartalle. Ympäristössä kasvaa kuusivaltaista metsää, maaperä on hiekkaa. Tervahaudan läpimitta on n. 20 m, halssi on kaivettu koilliseen. Maljamainen keskuskuoppa on n. 2 m syvä, sen reunoilla on ilma-aukkoja. Haudan päällä kasvaa lähinnä kuusipuita.
Noin 600 metrin etäisyydellä pohjoisessa oli aiemmin Iso-Ojan kohdalla kahden suon välinen virta, joka on hävinnyt.

Ehdotus suoja-alueeksi:	Kohderajauksen mukaan. Etäisyys voimalapaikkaan on n. 600 m.
--------------------------------	--



Ahkionkangas.



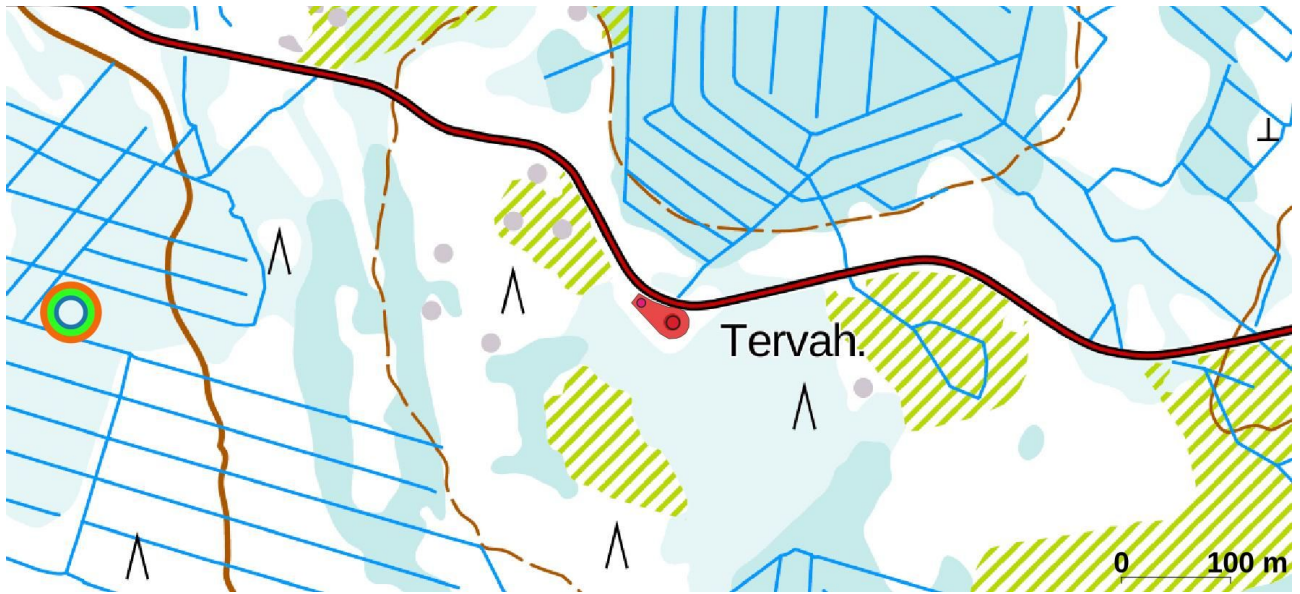
Opaste tervahaudalle.



Tervahaudan maljamainen keskuskuoppa koilliseen.

8. PYHÄJOKI Rämehaankorpi

Rekisteritiedot		Paikkatiedot	
Mj-rekisteri	-	TM35-lehtijako	Q4242R
Laji	Muinaisjäännös	Vanha yleislehtijako	243208
Tyyppi	Työ- ja valmistuspaikat/ Kivirakenteet	Koordinaatit ETRS- TM35FIN	P: 7144312 I: 381573 P : 7144330 I: 381544
Tyypin tarkenne	tervahaodat/kiukaat	N2000	Z n. 62,50 m
Ajoitus	historiallinen	Koordinaattiselite	lidar-paikannus, tervahauta
Aiemmat tutkimukset	-	Inventointimenetelmät	pintahavainnointi, kairaus
Kuvaus: Kotikorvennevan ja Rämehaankorven väliselle kannakselle on merkitty tervahauta maastokartalle. Hauta sijaitsee Pahkasalontielle johtavan metsätien varrella n. 10 m tiestä etelään. Kankaalla kasvaa mäntyvaltaista metsää, maaperä on hiekkää. Tervahaudan läpimitta on n. 15 m, halssi on kaivettu länsisivulle. Vajaa 30 m luoteeseen on tervapirtin kiukaan jäännös, jonka läpimitta on n. 2 m ja korkeus n. 60 cm, kairatessa hiiltä ja palanutta hiekkää, joitakin pintakiviä näkyvissä.			
Ehdotus suoja-alueeksi:	Kohderajauksen mukaan. Etäisyys voimalapaikkaan on n. 360 m.		



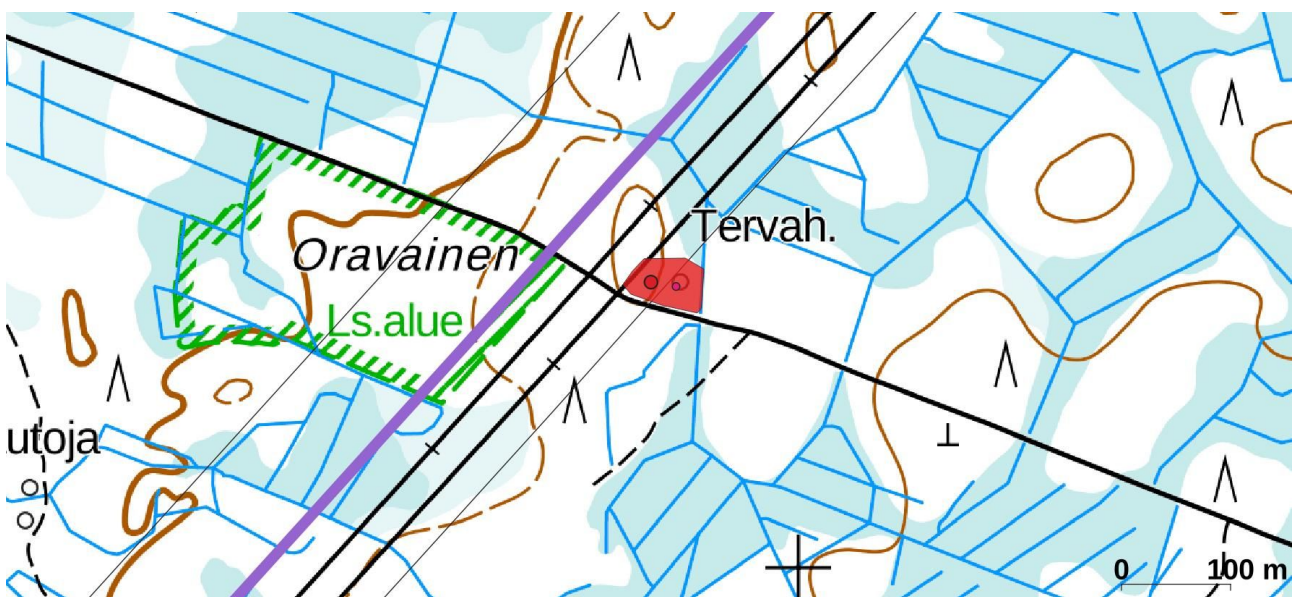
Rämehaankorpi.



Tervahauta itään.



9. PYHÄJOKI Peuraräme 3-4			
Rekisteritiedot		Paikkatiedot	
Mj-rekisteri	1000032091	TM35-lehtijako	Q4133L
Laji	Muinaisjäännös	Vanha yleislehtijako	243212
Tyyppi	Työ- ja valmistuspaikat/ Kivirakenteet	Koordinaatit ETRS- TM35FIN	P: 7151261 I: 386865 P: 7151257 I: 386888
Tyyppin tarkenne	tervahaudat/kiukaat	N2000	Z n. 85 m
Ajoitus	historiallinen	Koordinaattiselite	Aiempi tieto, kiuas
Aiemmat tutkimukset	2013 Timo Jussila ja Timo Sepän- maa, inventointi, 2017 Jaana Itäpalo ja Hans-Peter Schulz, inventointi 2022 Jaakko Ervasti ja Teemu Tiai- nen, inventointi	Inventointimenetelmät	Ei inventoitu
Kuvaus: 2013: Voimajohtolinjasta 30 m kaakkoon on metsässä tervahauta, halkaisija n. 8 m, leveät vallit, koillisreunalla ränni (N 7151256 E 386898). Voimajohtolinjan kaakkoisreunamilla, linjalla on tervapirtin kiu-kaan jäännös (N 7151278 E 386869), kooltaan n. 2 x 2 m. Kiuas on matala ja heinikon peittämä. 2017: Voimalinjan alla matalan hiekkadyynin reunassa on tervapirtin pohja; suorakulmainen painanne, mitat 4,5 x 4 m ja syvyys 0,2 -0,3 m. Painanteen pohjoispäässä on kiukaan jäännös, halkaisija 1,5 m ja korkeus 0,6 m. Kairauksessa havaittiin voimakkaasti palaneita kiviä ja nokimaata. Painanteen pohjassa on sekoittu- nutta maata. Lähiympäristöön on levitetty kiviä. Kohde oli merkitty punaisilla tiemerkintäkepeillä. Rakenteet ovat heinän peittämiä. Voimalinjan itäpuolella on tervahauta matalan hiekkadyynin reunassa. Tuplahauta, halkaisija ulompi valli mukaan lukien 20 m, kuopan läpimitta on 8 m, syvyys n. 1,6 m. Halssi suuntautuu kaakkoon, pituus n. 4 m ja syvyys 2 m. Haudan päällä kasvaa eri-ikäisiä puita, halssin päällä on 40 cm pak- su mänty. 2022 rekisteriportaali: Inventoinnin aikana paikka kasvoi tiheää heinää, mikä vaikeutti tervahaudan ja terva- pirtin havainnointia. Kohde oli ympäröity kepeillä. Poikkeuksena kohteen aiemmista tiedoista tervahaudan halssi paikannettiin haudan koillisreunalle. Tervahaudan päällä ja ympärillä kasvaa eri-ikäistä kuusta ja haa- paa, mutta kohde erottuu selkeästi ympäristöstään. 2024: Kohde on viime aikoina inventoitu, joten paikalla ei käyty.			
Ehdotus suoja-alueeksi:	Aiemman kohderajauksen mukaan. Kohde sijaitsee olemassa olevien voimajohtojen itä- puolella. Etäisyys suunniteltuun uuteen johtoreittiin on n. 70 m.		



Peuraräme 3-4.



Aineistoluettelo

Kansallisarkisto:

Isojakokartat: Pyhäjoki, F9:5/1 Pohjankylä; Karta över en del av Pohjankylä och Pirttikoski bys ängar belägne inom Limingoja by (1754-1754).

Lehdet:

Raahen Seutu, 15.12.1997.

Digitaalinen aineisto

Arkistolaitoksen digitaaliarkisto: Maanmittaushallituksen historiallinen kartta-arkisto ja Pitäjänkartat (1749-1917), https://astia.narc.fi/uusiastia/kortti_aineisto.html?id=2382910588.

Maanmittaushallituksen uudistusarkisto, Bia:44 Uudistushakemisto: Oulun lääni (Pyhäjoki): Tiedostot 5-6, https://astia.narc.fi/uusiastia/kortti_aineisto.html?id=2509603999

Geologian tutkimuskeskus, <http://gtkdata.gtk.fi/Maankamara/index.html>.

Kotimaisten kielten tutkimuslaitos (Kotus), <https://nimisampo.fi/fi/>.

Maanmittauslaitos, avoimien aineistojen tiedostopalvelu, <https://asiointi.maanmittauslaitos.fi/karttapaikka/?lang=fi>.

Maanmittauslaitos, <https://tiedostopalvelu.maanmittauslaitos.fi/tp/kartta>,
<http://vanhatpainetutkartat.maanmittauslaitos.fi/>.

Museovirasto, Kulttuuriympäristön palveluikkuna, arkeologiset kohteet ja kulttuuriympäristön tutkimusraportit arkeologia, <https://www.kyppi.fi/palveluikkuna/portti/read/asp/default.aspx>.

Paikkatietoikkuna, <https://kartta.paikkatietoikkuna.fi/>.

Suomen ympäristökeskus, <https://www.syke.fi/fi/ymparistotieto/kartta-ja-tietopalvelut/avoimet-ymparistotieto-jarjestelmat>.

Vanha kartta, Kalmbergin kartasto ,<https://expo.oscapps.jyu.fi/s/vanhakartta/page/historialliset-kartat>.

Kirjallisuus

Heikkinen Sanna, Pyhäjoen kunnan kulttuuriympäristöohjelma. 2012.

Matinolli Eero, Huikari Olavi ja Huurre Matti, Suur-Pyhäjoen historia. 1969.

Vetten laijoilta. Pyhäjoen historiaa kivikaudelta 1990-luvulle. 1997.

Muu aineisto

Schulz Hans-Peter, Rannansiirtymistaulukko.

Pyhäjoen ja Merijärven Hauksuonnevan tuuli- ja aurinkovoimahanke. YVA-ohjelma. Wpd Suomi Oy ja Sweco Finland Oy. 24.6.2024.