



ARCTIAL MIDSTREAMCO OY

Alumiinitehtaan asukaskyselyn raportti

Arctial Midstreamco Oy

Torbjörn Sternsjö
Jöran Sopo
Lena Korkea-aho

Envineer Oy

Sonja Kattainen
Lassi Venäläinen

etunimi.sukunimi@safetyneer.fi

www.envineer.fi

Y-tunnus: 2850396–1

Projektinnumero: 19970-01

Sisältö

1	Johdanto	5
2	Kyselyn toteutus	7
3	Kyselyn tulokset	8
3.1	Taustatiedot vastaajista.....	8
3.2	Vastaajille tärkeät alueet	9
3.3	Hankealueen ja sen lähialueen nykyinen käyttö ja virkistyskäyttö	10
3.4	Asenteet alumiinitehdashanketta kohtaan	13
3.5	Arvio hankkeen vaikutuksista	15
3.6	Yhteisvaikutukset	17
3.7	Tiedonsaanti	19
4	Johtopäätökset.....	21
	Liite 1: Asukaskysely.....	24
	Liite 2: Kuvaajat englanniksi.....	11
	Liite 3: Kuvaajat ruotsiksi	19

Liitteet

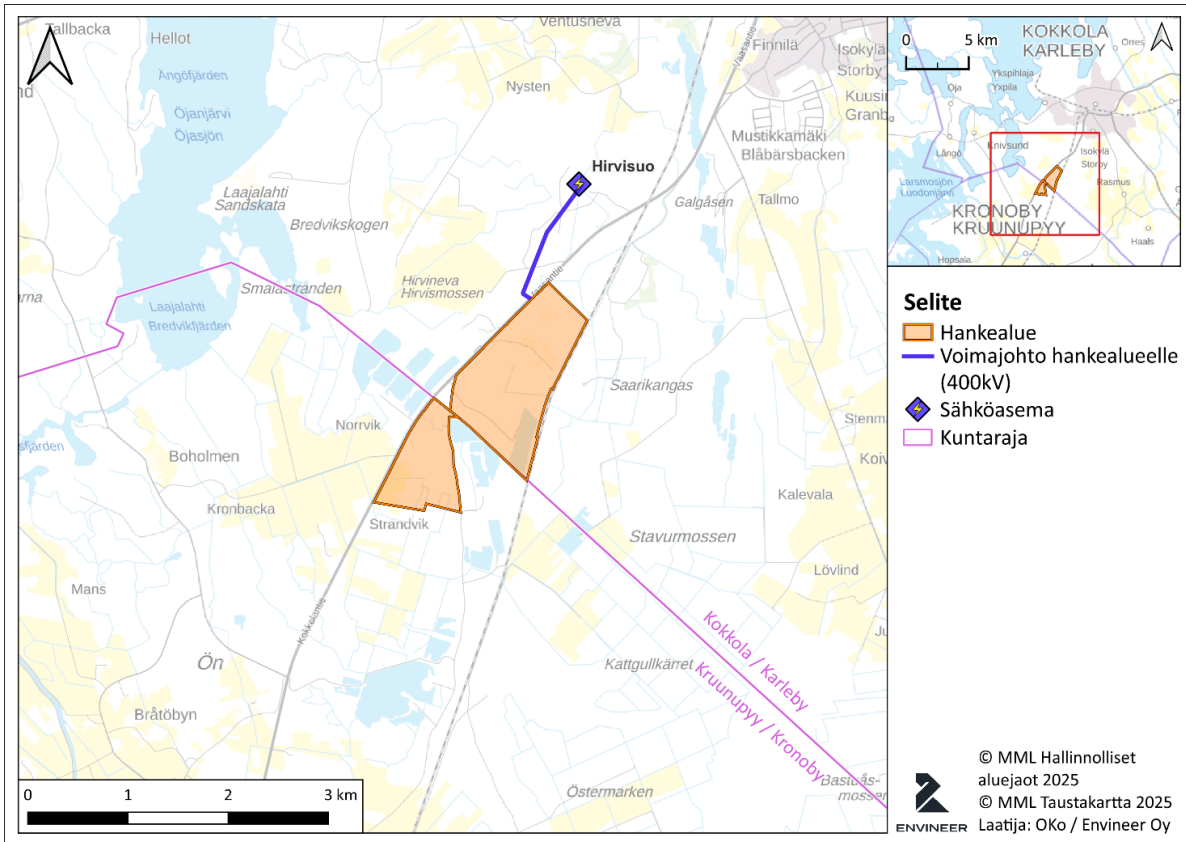
- Liite 1** Asukaskysely
- Liite 2** Kuvaajat englanniksi
- Liite 3** Kuvaajat ruotsiksi

1 Johdanto

Arctial MidstreamCo Oy suunnittelee Kruunuportin teollisuusalueelle Kokkolan ja Kruunupyyn rajalle vähähiilistä primäärialumiinitehdasta, jonka vuotuinen tuotantokapasiteetti on 550 000 tonnia alumiinia. Kruunuportin alue sijaitsee Kokkolan ja Kruunupyyn kuntien rajalla, noin 5 kilometriä lounaaseen Kokkolan keskustasta (Kuva 1). Hankkeesta on käynnissä ympäristövaikutusten arviointimenettely (YVA-menettely), jonka aikana arvioidaan hankkeen ympäristövaikutukset ja sosiaaliset vaikutukset. YVA-menettelyssä tarkastellaan hankkeen vaikutuksia koko sen elinkaaren ajalta käsittäen rakentamisen, toiminnan sekä toiminnan päättymisen jälkeisen ajan.

Hanke sisältää vuosikapasiteetiltaan 550 000 tonnin primäärialumiinitehtaan rakentamisen ja käytön. Tehtaaseen kuuluu 150 000 tonnin vuosikapasiteetin omaava valssaamo sekä kierrätyslaitos, joka mahdollistaa jopa 50 000 tonnin kierrätetyn alumiinin käsittelyn vuodessa. Tehtaan tukirakenteisiin sisältyvät muun muassa satamasiilo ja säiliöterminaali Kokkolan satamassa, kunnallistekniikka sekä liittymä- ja huoltotiet. Hanke edellyttää myös uusien 400 kV:n voimajohtoyhteyksien rakentamista olemassa olevalta Hirvisuon sähköasemalta hankealueelle.

Huomioitavaa on, että Kokkolan kaupunki suunnittelee uutta, muuta aluekehitystä tukevaa tieyhteyttä KIP-alueelta Kruunuporttiin Kvikantin asuinalueen ja Laajalahden peltojen kautta. Väylävirasto suunnittelee Kruunuportin hankealueen reunaa kulkevan rautatien yhteyteen uuden pistoraitteen lisäämistä. Edellä mainitut toiminnot eivät kuulu tämän YVA-menettelyn piiriin ja ne käsitellään itsenäisesti osana omia lupamenettelyitään.



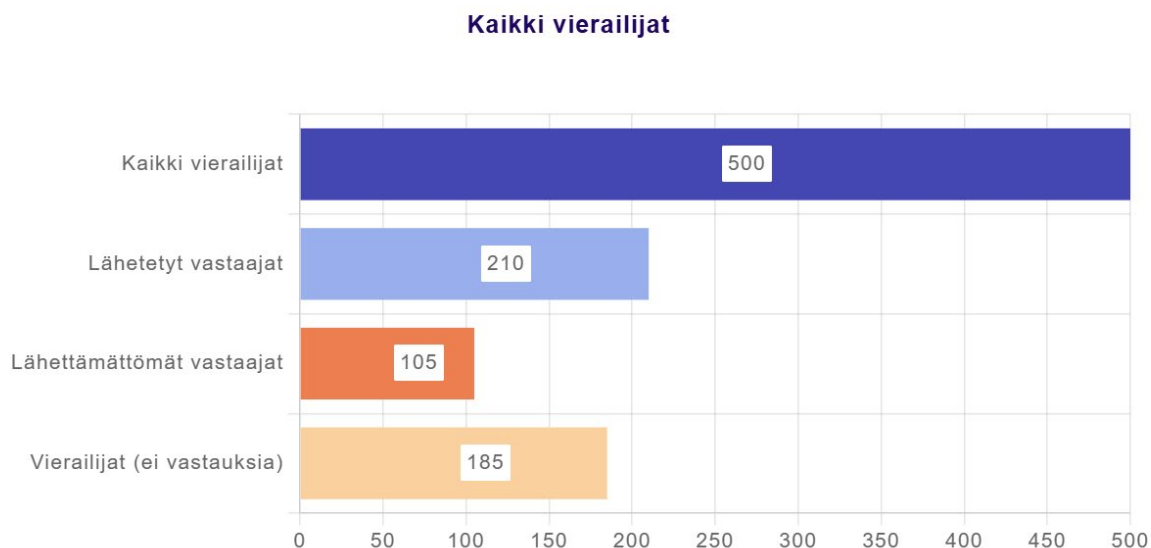
Kuva 1. Alumiinitehtaan sijoittuminen.

2 Kyselyn toteutus

Osana ympäristövaikutusten arviointimenettelyä toteutettiin asukaskysely syksyllä 2025. Asukaskyselyllä selvitettiin hankkeen ja sen lähiympäristön nykyistä käyttöä, hankkeesta aiheutuvia vaikutuksia lähiympäristön asukkaille ja aluetta virkistyskäyttöön tai elinkeinotoimintaan käyttäville sekä laajemmin vastaajien näkemyksiä hankkeen mahdollisista vaikutuksista. Kyselyn vastauksia hyödynnetään vaikutusten arvioinnissa sekä vaikutusten vähentämisen suunnittelussa. Vastaukset on käsitelty anonyymisti ja luottamuksellisesti. Tulokset esitellään arviointiselostuksessa yhteenvetona.

Asukaskyselyn toteutuksesta vastasi Envineer Oy. Kysely toteutettiin hybridikyselyinä, jossa oli mahdollisuus vastata joko verkkopohjaiseen Maptionnaire-alustalla olevaan kyselyyn tai paperiseen kyselyyn. Kyselystä tiedotettiin hankkeen omilla LinkedIn- ja Facebook-sivuilla 1.10.2025 sekä 23.10.2025. Paperinen info kyselystä jaettiin kotitalouksiin kahden kilometrin säteellä. Kaksi paperista kyselyä pyydettiin toimittamaan, mutta yksikään paperinen kysely ei palautunut määräaikaan mennessä. Maptionnaire-kysely tavoitti yhteensä 500 kävijää (Kuva 2). Kokonaisuudessaan kysely tavoitti 502 henkilöä.

Kyselyyn vastasi yhteensä 315 henkilöä. Sähköisiä vastauksia oli yhteensä 315 kappaletta ja paperisia vastauksia oli yhteensä nolla kappaletta. Kyselyn vastausprosentti oli 62,7 lähetettyjen vastaajien (210 kpl) ja lähettämättömien vastaajien (105 kpl) mukaan. Lähettämättömät vastaajat eivät ole vastanneet kyselyn kaikkiin kysymyksiin, mikä on huomioitava asukaskyselyn tuloksia tarkastellessa. Kyselyyn vastattiin anonyymisti. Tässä yhteenvetoraportissa on esitetty asukaskyselyn tulokset. Asukaskysely on esitetty raportin liitteessä 1 (**Liite 1**).

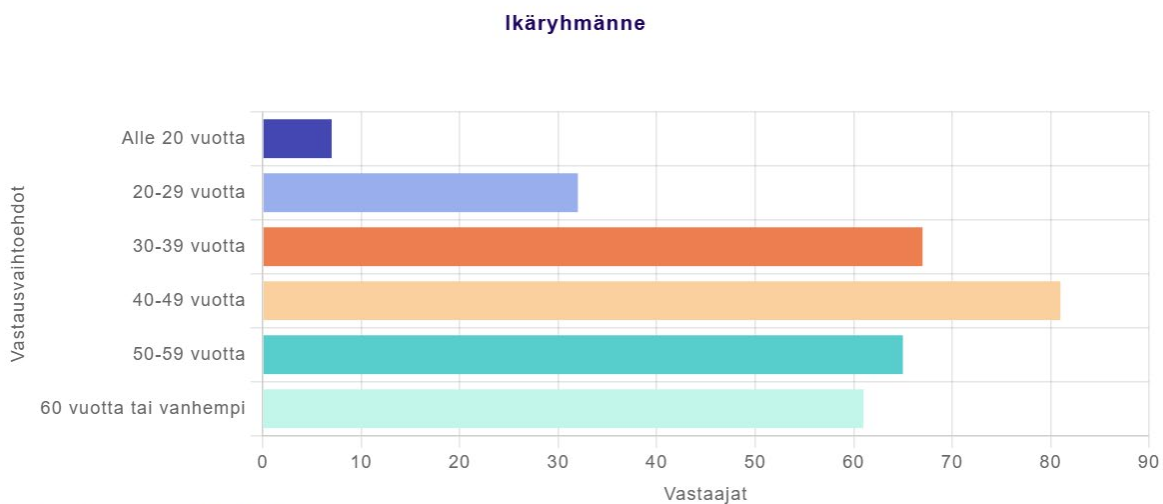


Kuva 2. Maptionnairen kautta kyselyä tarkastelleet ja kyselyyn vastanneiden kokonaismäärät.

3 Kyselyn tulokset

3.1 TAUSTATIEDOT VASTAAJISTA

Kyselyyn vastasi yhteensä 313 henkilöä (Kuva 3), joista 40–49-vuotiaiden osuus oli suurin (81 kpl). Toiseksi eniten vastauksia kertyi 30–39-vuotiailta (66 kpl), ja lähes saman verran vastauksia tuli 50–59-vuotiailta (65 kpl). Yli 60-vuotiaita vastaajia oli 61 kpl ja alle 20-vuotiaita 6 kpl.

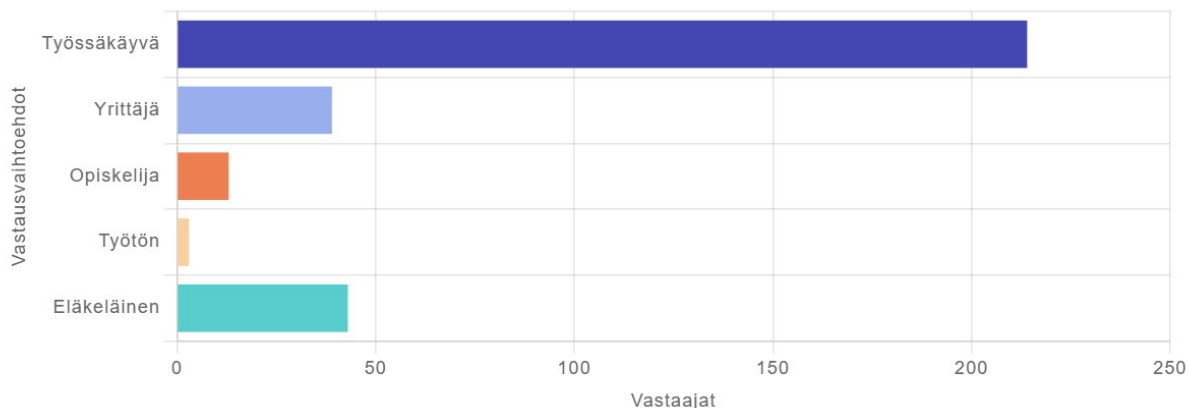


Lähetetyt vastaajat: 209
Vastaajia yhteensä: 313

Kuva 3. Vastaajien ikäryhmät.

Merkittävä osuus vastanneista oli työssäkäyviä (70 %). Eläkeläisiä vastanneista oli noin 15 % ja yrittäjiä noin 10 % vastaajista. Opiskelijoita ja työttömiä oli kumpaakin vain muutamia prosentteja vastaajista (Kuva 4).

Sosioekonominen asemanne



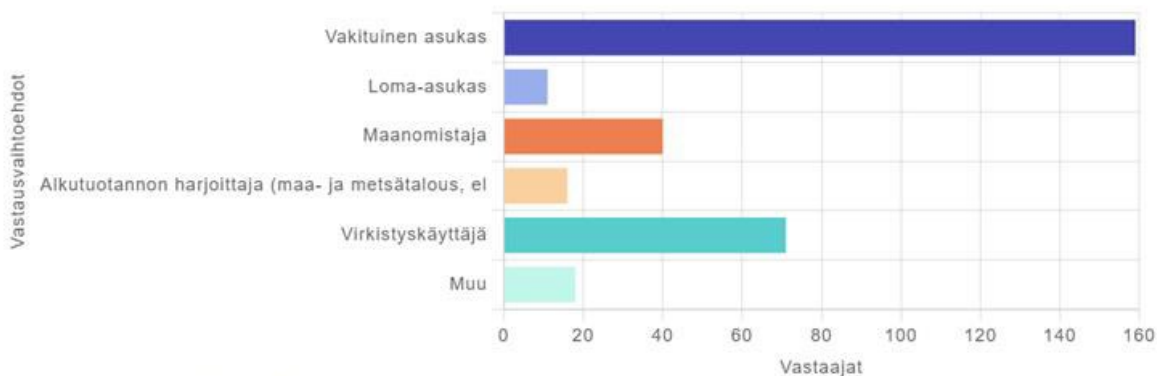
Lähetetyt vastaajat: 209
Vastaajia yhteensä: 312

Kuva 4. Vastaajien työllisyystilanne.

3.2 VASTAAJILLE TÄRKEÄT ALUEET

Kysymyksessä 7 (Kuva 5) selvitettiin, ovatko vastaajat 3 kilometrin säteellä hankealueesta esimerkiksi vakituisia asukkaita tai loma-asukkaita. Suurin osa vastaajista (noin 160 henkilöä) on vakituisia asukkaita. Toiseksi suurin ryhmä ovat virkistyskäyttäjät (noin 70 mainintaa), mikä viittaa siihen, että alueella liikutaan myös vapaa-ajalla. Muita ryhmiä ovat maanomistajat (n. 40 vastaajaa), alkutuotannon harjoittajat (maa- ja metsätalous, elintarvikeala, noin 15 mainintaa), loma-asukkaat (n. 10 vastaajaa) sekä muut ryhmät (n. 15 mainintaa).

Oletteko 3 kilometrin säteellä hanketoimintojen (sis. tehdasalue ja voimajohto) alueella jokin seuraavista? Voitte valita useita vaihtoehtoja.

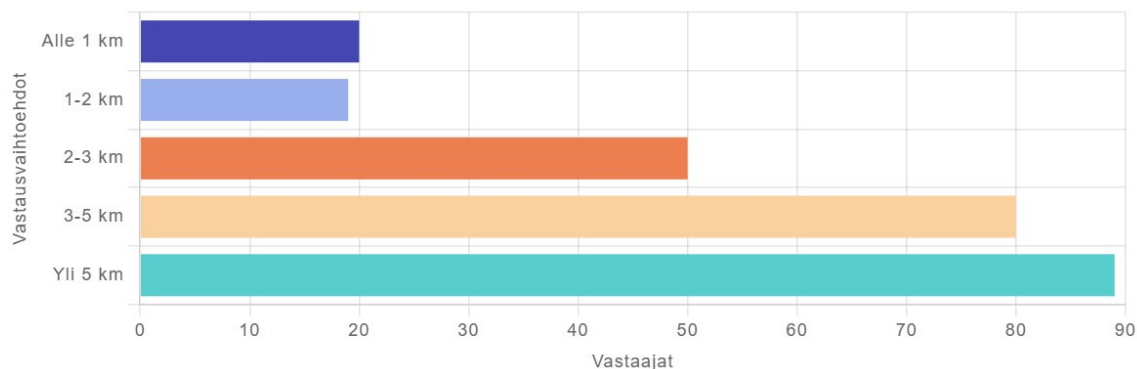


Lähetetyt vastaajat: 186
Vastaajia yhteensä: 250

Kuva 5. Vastaajien alueen käyttö 3 kilometrin säteellä hankealueesta.

Kysymyksessä 8 selvitettiin, millä etäisyydellä hankealueesta vastaajien asunto tai loma-asunto sijaitsee (Kuva 7). Suurin osa vastaajista ilmoitti asuntonsa tai loma-asuntonsa sijaitsevan yli 5 kilometrin etäisyydellä hankealueesta (noin 35 %). 3–5 kilometrin etäisyydellä asui noin 30 % vastaajista ja 2–3 kilometrin etäisyydellä noin 20 %. Lähietäisyydellä eli alle 2 kilometrin päässä hankealueesta asui yhteensä noin 15 % vastaajista. Alla olevassa karttakuvassa on havainnollistettu hankealueen etäisyydet 1, 3 ja 5 kilometrin säteellä (Kuva 7).

Arvioikaa, millä etäisyydellä hanketoiminnoista asuntonne tai loma-asuntonne sijaitsee. Mikäli omistatte molemmat, vastatkaa lähimmän asuinrakennuksen näkökulmasta.



Lähetetyt vastaajat: 193
Vastaajia yhteensä: 258

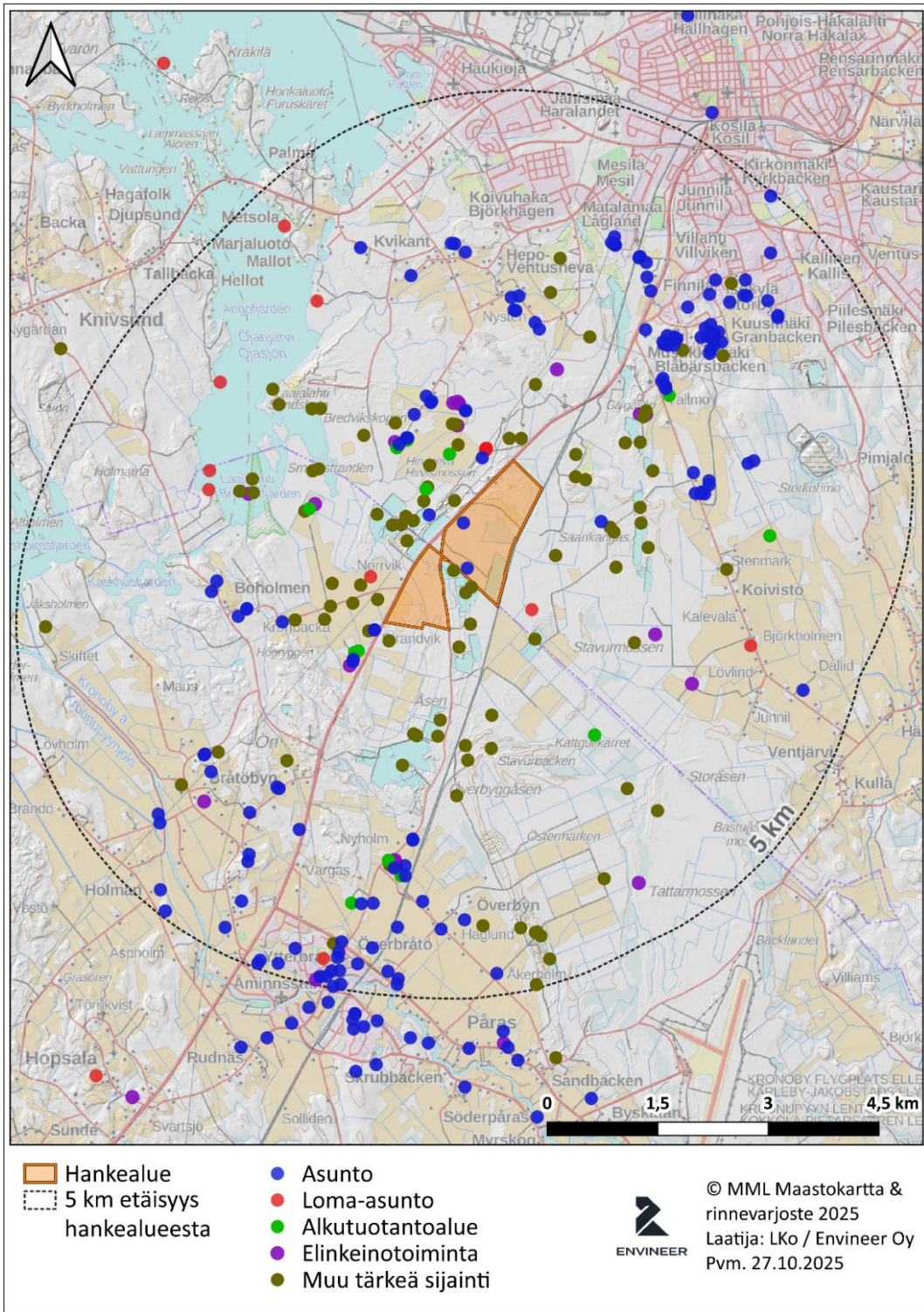
Kuva 6. Vastaajien asunnon tai loma-asunnon etäisyys hankealueesta.

Kysymys 9 oli avoin: "Jos olette alkutuotannon harjoittaja, tarkentaisitteko, mitä tuotatte tai mikä on toimintanne (esim. viljely, lihakarja, maitokarja)?"

Vastauksia kertyi yhteensä 30, ja niissä korostui monipuolinen maataloustoiminta. Eniten mainintoja sai kasvinviljely (11 mainintaa), toiseksi eniten maidontuotanto (8 mainintaa) ja kolmanneksi lihakarjantuotanto (7 mainintaa). Metsätalous mainittiin 4 vastauksessa, ja lisäksi oli 2 mainintaa hevostaloudesta sekä 1 luomuviljelystä.

3.3 HANKEALUEEN JA SEN LÄHIALUEEN NYKYINEN KÄYTTÖ JA VIRKISTYSKÄYTTÖ

Kysymyksessä 10 vastaajia pyydettiin merkitsemään kartalle asunto, vapaa-ajan asunto, alkutuotantoalue, elinkeinotoiminta tai muu tärkeä sijainti, jos se sijaitsee alle 5 kilometrin päässä hankealueesta (Kuva 8). Hankealueella tai sen välittömässä läheisyydessä sijaitsee muutamia asuntoja ja kolme loma-ajan asuntoa, mutta selkeästi suurin osa merkinnöistä lukeutuu muihin tärkeisiin sijanteihin. 2–5 kilometrin päässä hankealueesta lähempänä asutuskeskuksia painottuvat selkeästi merkinnät asunnoista.

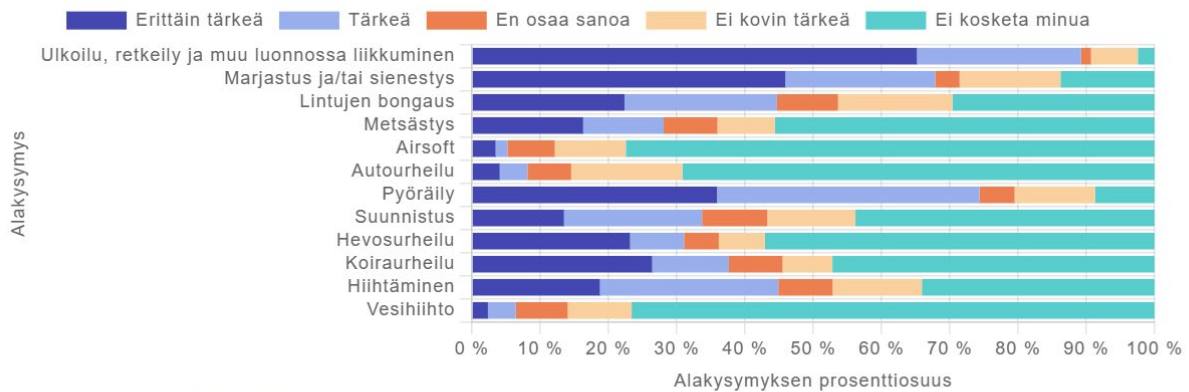


Kuva 7. Hankealueen läheisyyteen sijoittuvat toiminnot kyselyn vastausten perusteella.

Kysymyksessä 11 selvitettiin hankealueen läheisyydessä harjoitettavien toimintojen tärkeyttä (Kuva 9). Saadut vastaukset osoittavat, että tärkeimmiksi toiminnoiksi koettiin ulkoilu, retkeily ja muu luonnossa liikkuminen (89 %), marjastus ja/tai sienestys (80 %) sekä lintujen bongaus (55 %). Sen sijaan metsästys, airsoft, autoilu- ja moottoriurheilu, hevos- ja koiraurheilu sekä vesihiihto

arvioitiin pääosin vähemmän tärkeiksi tai vastaajia koskemattomiksi toiminnoiksi. Pyöräily, suunnistus ja hiihtäminen sijoituivat näiden väliin, ja ne koettiin kohtalaisen tärkeiksi noin neljännekselle vastaajista. Tulosten perusteella hankealueen merkitys painottuu erityisesti luonnonläheisiin ja vähän infrastruktuuria vaativiin virkistysmuotoihin.

Hankealueen läheisyydessä harjoitettavien toimintojen tärkeys.



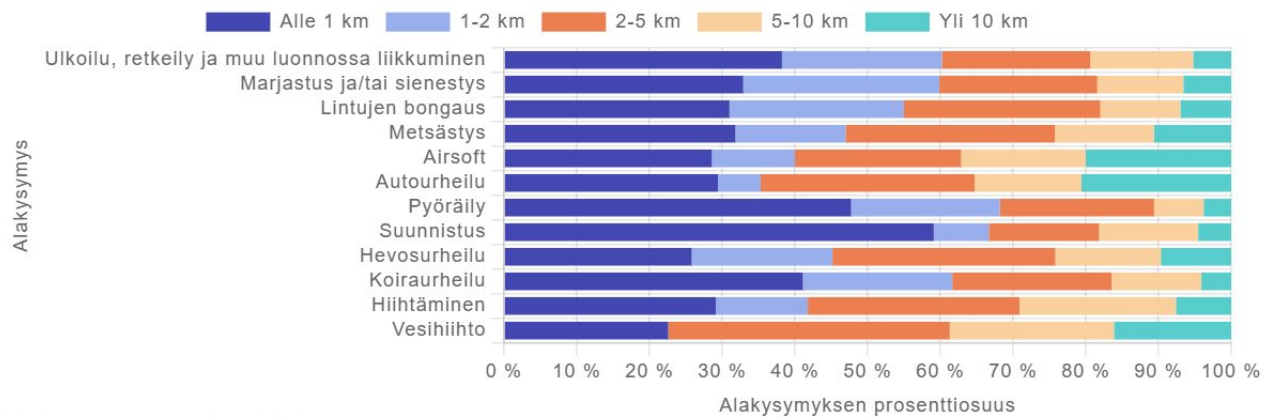
Lähetetyt vastaajat: 189

Vastaajia yhteensä: 209

Kuva 8. Hankealueen lähiympäristön virkistyskäyttö.

Kysymyksessä 11 selvitettiin myös vastaajien virkistystoiminnan etäisyyttä hankealueesta kilometreinä (Kuva 10). Suurin osa vastaajista ilmoitti harrastavansa virkistystoimintaa 2–10 kilometrin tai yli 10 kilometrin etäisyydellä hankealueesta. Lähietäisyydellä (alle 2 km) virkistystoimintaa harjoitettiin erityisesti ulkoilun, retkeilyn ja muun luonnossa liikkumisen sekä marjastuksen ja sienestyksen muodossa.

Etäisyys hankealueesta kilometreinä, joilla virkistystoimintaa harjoitetaan.



Lähetetyt vastaajat: 181

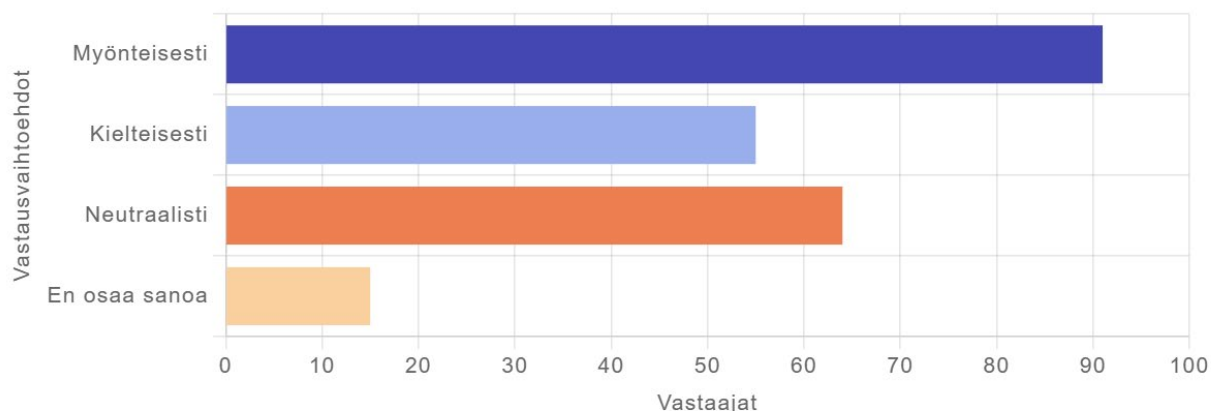
Vastaajia yhteensä: 197

Kuva 9. Virkistystoiminnan etäisyys hankealueesta.

3.4 ASEENTEET ALUMIINITEHDASHANKETTA KOHTAAN

Kysymyksessä 12 kartoitettiin vastaajien suhtautumista alumiinin tuotantoon yleisellä tasolla (Kuva 11). Vastaukset jakautuivat melko tasaisesti mynteisen ja kielteisen kannan välille, eikä selkeää enemmistönäkökulmaa havaittu. Myönteisen vastauksen antoi 91 vastanneista (40,4 %), kielteisen 55 (24,4 %) ja neutraalin 64 (28,4 %). "En osaa sanoa" -vaihtoehdon valitsi 15 vastanneista (6,7 %).

Miten suhtaudutte alumiinin tuotantoon yleisellä tasolla?



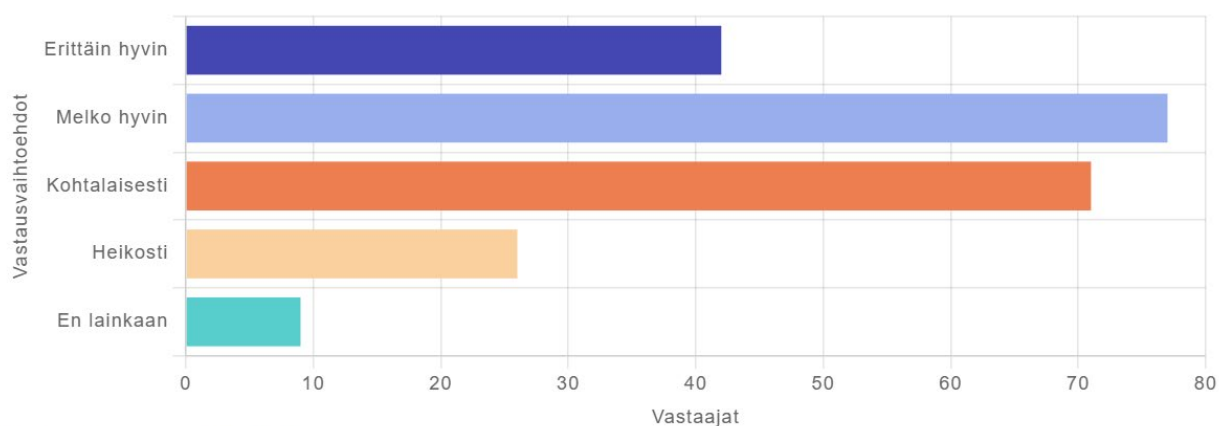
Lähetetyt vastaajat: 209

Vastaajia yhteensä: 225

Kuva 10. Vastaajien suhtautuminen alumiinin tuotantoon.

Kysymyksessä 13 selvitettiin, kuinka hyvin vastaajan kokevat ymmärtävänsä alumiiniteollisuuden toimintaa ja sen vaikutuksia (Kuva 12). Suurin osa vastaajista koki ymmärtävänsä teollisuuden toimintaa melko hyvin (noin 35 %) tai erittäin hyvin (noin 25 %). Kohtalaisesti asiaa ymmärtäviä oli noin 30 % vastaajista. Sen sijaan heikosti tai ei lainkaan ymmärtäviksi itsensä koki yhteensä vain noin 10 % vastaajista.

Kuinka hyvin koet ymmärtäväsi alumiiniteollisuuden toimintaa ja vaikutuksia?



Lähetetyt vastaajat: 209

Vastaajia yhteensä: 225

Kuva 11. Vastaajien ymmärrys alumiiniteollisuuden toiminnasta ja vaikutuksista.

Kysymyksessä 14 selvitettiin vastaajien suhtautumista eri väittämiin hankkeesta. Väittämistä "Hankkeen tuomat hyödyt ovat suurempia kuin haitat" keräsi eniten jakaantuneita mielipiteitä, ja siinä

sekä täysin eri mieltä olleiden että täysin samaa mieltä olleiden osuudet ovat lähes tasan. Yleisesti ottaen vastaajien kannatus oli kaikkein vahvinta väittämälle "Hanke luo mahdollisuuksia paikallisille yrittäjille", jossa myönteiset vastaukset (täysin ja jokseenkin samaa mieltä) olivat selkeästi suurin ryhmä. Väittämään "Hanke sopii sille suunniteltuun ympäristöön" vastaajat suhtautuivat kielteisimmin (Kuva 13).

Arvioikaa seuraavat väittämät.



Lähetetyt vastaajat: 206

Vastaajia yhteensä: 220

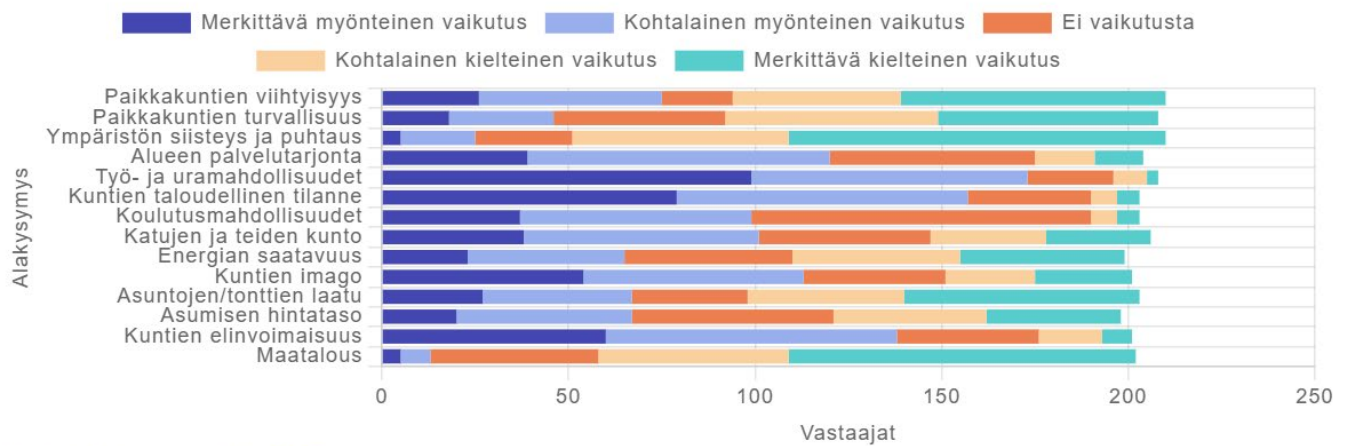
Kuva 12. Vastaajien suhtautuminen hankkeeseen.

3.5 ARVIO HANKKEEN VAIKUTUKSISTA

Kysymyksessä 15 pyydettiin arviota koskien väittämiä hankkeen vaikutuksista alueen viihtyisyyteen ja palveluihin (Kuva 14). Hankkeen katsottiin vaikuttavan myönteisimmin kuntien taloudelliseen tilanteeseen, työ- ja uramahdollisuuksiin sekä kuntien elinvoimaisuuteen ja imagoon, joissa myönteisten vaikutusten osuudet olivat selkeästi muita korkeammat. Toisaalta vastaajat kokivat, että kielteiset vaikutukset kohdistuivat alueen maatalouteen, ympäristön siisteyteen ja puhtauteen, viihtyisyyteen, turvallisuuteen sekä asumisen hintatasoon.

Vastaukseen sai halutessaan jättää myös perustelun. Perusteluissa korostuivat huoli ympäristövaikutuksista (45 mainintaa), pohjavesialueiden ja vesistöjen turvaamisesta (35), luonnon monimuotoisuuden vähenemisestä (25), liikenteen ja melun lisääntymisestä (20) sekä maatalouden ja virkistysalueiden heikkenemisestä (30). Moni koki, että hanke sijoittuu liian lähelle asutusta ja viljelyaluetta (28), mikä voisi heikentää asuinympäristön ja kiinteistöjen arvoa (18). Myönteisissä kommentteissa korostuivat työllisyyden lisääntyminen (10), taloudellinen kasvu (8) ja vihreän siirtymän mahdollisuudet (6), mutta nämä jäivät selvästi vähemmistöön verrattuna kielteisiin arvioihin.

Arvioikaa seuraavia väittämiä koskien hankkeen vaikutusta alueen viihtyisyyteen ja palveluihin.

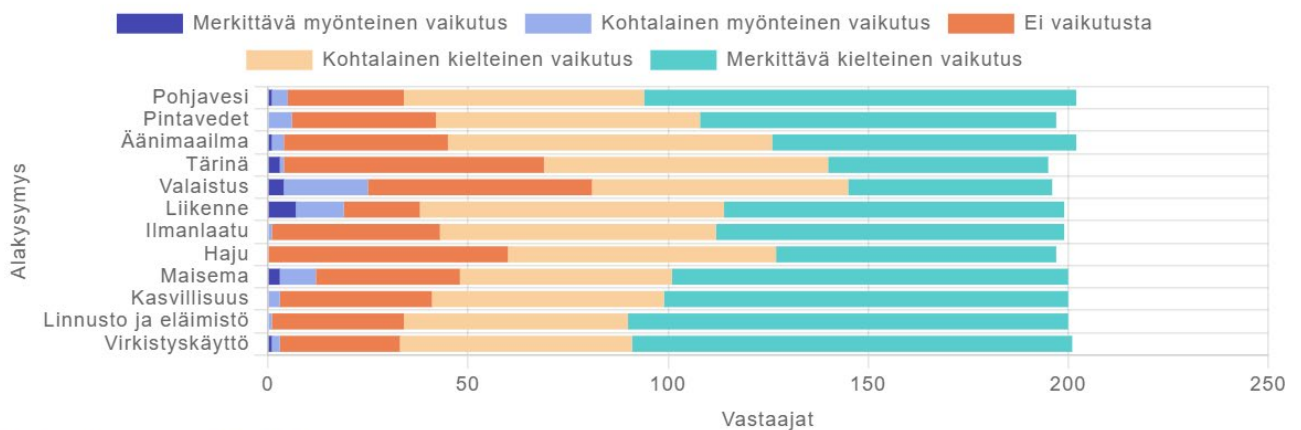


Lähetetyt vastaajat: 207
Vastaajia yhteensä: 213

Kuva 13. Vastaajien arvio hankkeen vaikutuksesta alueen viihtyisyyteen ja palveluihin.

Kysymyksessä 16 kysyttiin vastaajien arviota hankkeen ympäristö- ja luontovaikutuksia, ja vastaukset osoittivat selkeän enemmistön kokeneen hankkeella olevan pääasiassa kielteisiä vaikutuksia kaikkiin kysytyihin seikkoihin. Vastaajien mukaan merkittävimmät kielteiset vaikutukset kohdistuivat virkistyskäyttöön, linnustoon ja eläimistöön, virkistyskäyttöön, pohjavesiin ja liikenteeseen, mutta myös muut vaikutukset hajua, valaistusta ja tärinää lukuun ottamatta nähtiin lähes yhtä kielteisinä. Myönteisiä vaikutuksia ei juuri nähty missään kysytyistä tekijöistä (Kuva 15).

Arvioikaa hankkeen mahdollisia vaikutuksia seuraaviin tekijöihin nykytilaan verrattuna.



Lähetetyt vastaajat: 204
Vastaajia yhteensä: 206

Kuva 14. Vastaajien arvio hankkeen vaikutuksesta hankealueen ympäristöön.

Kysymyksessä 17 tiedusteltiin, tuleeko vastaajille mieleen sellaisia vaikutuksia, joita ei mainita aiemmissa kysymyksissä. Vastaajat nostivat eniten esiin ympäristö- ja terveysvaikutukset, joita mainittiin noin 30 kertaa. Huolta aiheuttivat pohjavedet, vedenoton vaikutukset, ilman ja maaperän saastuminen sekä alumiinitehtaan mahdolliset päästöt, kuten erityisesti vetyfluoridi, SO₂, NO_x ja PAH. Lisäksi metsät, rannikkoalueet ja luonnon monimuotoisuus koettiin herkiksi.

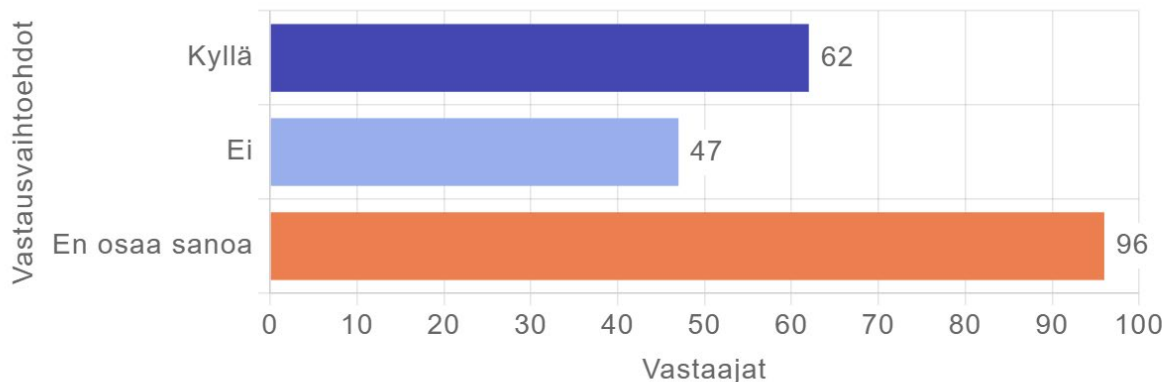
Energiankulutusta ja sähkönsaantia koskevia kysymyksiä tuli noin 10 mainintaa, erityisesti tehtaan sähkönkulutuksen vaikutuksesta hintaan, saatavuuteen ja energiansaannin varmuuteen. Taloudellisia ja yhteiskunnallisia vaikutuksia nostettiin esiin noin 12 kertaa; huolta oli ulkomaisten omistajien roolista, taloudellisen hyödyn jäämisestä ulkomaille, kustannusten siirtymisestä yhteiskunnalle sekä vaikutuksista paikalliseen elinkeinoelämään, asumiseen ja vapaa-ajan käyttöön.

Liikenne ja infrastruktuuri mainittiin noin 6 kertaa, muun muassa tiejärjestelyt, koulumatkat, virkistysalueiden saavutettavuus ja Ampumaradan säilyminen. Turvallisuuteen ja riskeihin liittyviä kysymyksiä esiintyi noin 5 mainintaa, esimerkiksi teollisuusalueiden vaikutus turvallisuuteen, melu, kemikaali- ja metalliriskit sekä hätätilanteiden varautuminen.

3.6 YHTEISVAIKUTUKSET

Kysymyksessä 18 selvitettiin vastaajien näkemyksiä hankkeen mahdollisista negatiivisista yhteisvaikutuksista muiden alueen toimintojen kanssa (Kuva 16). Suuri osa, noin 46,6 % vastaajista vastasi, ettei osaa sanoa. Noin 30 % vastaajista arvioi hankkeella olevan negatiivisia yhteisvaikutuksia ja yli 20 % arvioi, ettei sellaisia ole.

Hankkeen yhteisvaikutukset alueen muiden toimintojen kanssa



Lähetetyt vastaajat: 203
Vastaajia yhteensä: 205

Kuva 15. Hankkeen yhteisvaikutukset.

Kysymykseen 19 vastaustaan sai halutessaan perustella tarkemmin, mikäli kysymykseen 18 hankkeen negatiivisista yhteisvaikutuksista vastasi myöntävästi. Merkittävä osa toi esiin huolia erityisesti liikenteen, melun, saasteiden ja pohjavesien pilaantumisen osalta.

Yleisimmin mainittuja haitallisia yhteisvaikutuksia olivat liikenteen ja melun lisääntyminen (n. 25 mainintaa), pohjavesien ja vesistöjen pilauntumisriskit (n. 18 mainintaa) sekä maatalouden ja elintarviketuotannon heikentyminen (n. 15 mainintaa). Lisäksi luonnon ja maiseman muutoksiin viitattiin noin 12 vastauksessa, ja virkistys- ja harrastusmahdollisuuksien vähenemiseen noin 10 vastauksessa.

Monet vastaajat korostivat, että hanke yhdessä muiden Kokkolan ja Keski-Pohjanmaan alueen teollisuus- ja energiainvestointien, kuten KIP-alueen, Kaustisen litiumkaivoksen ja tuulivoimahankkeiden kanssa, aiheuttaisi kumulatiivisia haittoja ympäristölle, luonnon monimuotoisuudelle ja asukkaiden elinoloille. Kokonaisuutena vastauksissa painottui huoli ympäristön ja pohjavesien turvaamisesta sekä asumisviihtyvyyden heikkenemisestä.

Kysymyksessä 20 pyydettiin vastaajia kertomaan, millaisin keinoin hankkeesta mahdollisesti aiheutuvia haittoja voitaisiin lieventää. Suurin osa vastaajista piti parhaana keinona hankkeen siirtämistä toiseen paikkaan tai sen toteuttamatta jättämistä kokonaan. Tällaisia näkemyksiä esitti noin 30 vastaajista.

Tekniset ja toiminnalliset lieventämiskeinot mainittiin yhteensä noin 20 vastauksessa. Näissä korostettiin parhaiden mahdollisten teknologioiden käyttöä, päästöjen minimointia, tehokasta melun

ja pölyn torjuntaa, sekä ympäristön ja pohjaveden laadun jatkuvaa seuranta. Useat vastaajat toivat esiin myös meluvallien rakentamisen ja valaistuksen suunnittelun haittoja vähentävinä ratkaisuin

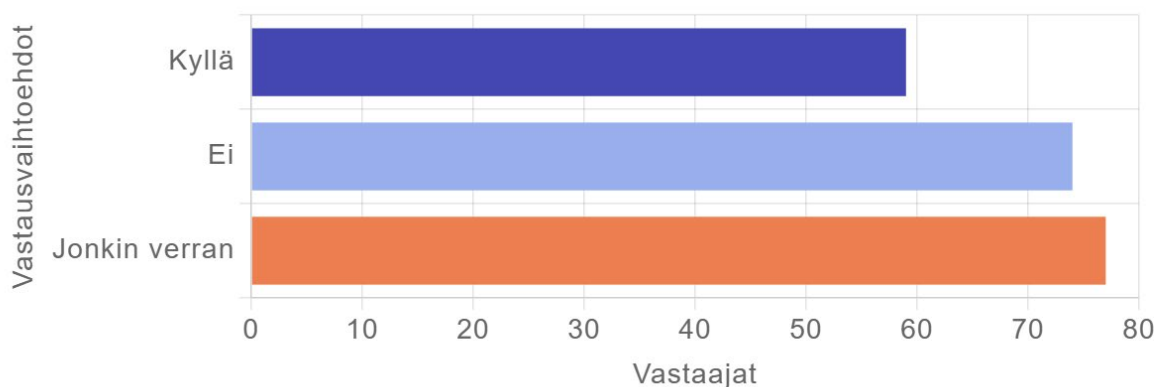
Paikan valintaan liittyviä ehdotuksia esitettiin noin 25 vastauksessa. Tehtaan siirtämistä ehdotettiin erityisesti sataman tai muun olemassa olevan teollisuusalueen yhteyteen, kuten Ykspihlajaan tai Kokkolan teollisuusalueelle, joissa vaikutukset asutukseen olisivat vähäisempiä.

Ympäristöön ja yhteisöön liittyviä lieventämiskeinoja mainittiin noin 10 vastauksessa. Näissä ehdotettiin muun muassa liikennejärjestelyjen parantamista, pyörätieverkoston kehittämistä, luonnon monimuotoisuuden ja virkistysalueiden säilyttämistä sekä avoimen ja säännöllisen tiedottamisen varmistamista.

3.7 TIEDONSAANTI

Kysymyksessä 21 selvitettiin, ovatko vastaajat saaneet tarpeeksi tietoa yrityksen toiminnasta ja hankkeeseen liittyvistä suunnitelmista (Kuva 17). Vastaajista 28 % (59 henkilöä) koki saaneensa riittävästi tietoa, 35 % (74 henkilöä) ei ollut saanut tarpeeksi tietoa ja 37 % (77 henkilöä) arvioi saaneensa tietoa ”jonkin verran”.

Riittävä tiedonsaanti hankkeen toiminnasta ja suunnitelmista



Lähetetyt vastaajat: 209
Vastaajia yhteensä: 210

Kuva 16. Riittävä tiedonsaanti.

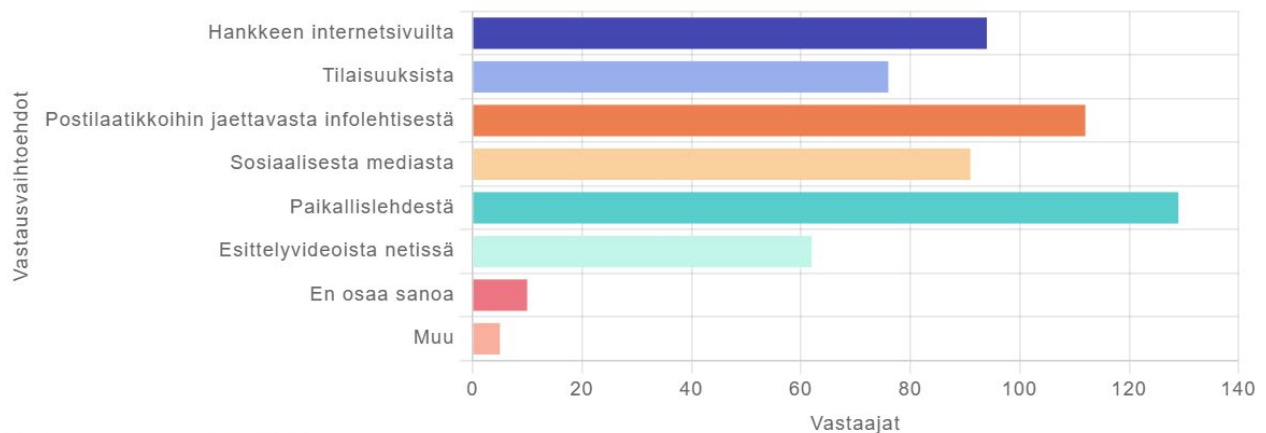
Kysymyksessä 22 kysyttiin, onko hankkeessa jotain epäselvää, josta vastaajat haluaisivat lisätietoa. Vastaajat toivoivat lisätietoa erityisesti ympäristövaikutuksista (noin 35 mainintaa), kuten pohjavedestä, ilmanlaadusta, melusta, hajusta, luonnon monimuotoisuudesta ja luontoselvitysten riittävydestä. Seuraavaksi yleisimmät vastaukset liittyivät sähkönkulutukseen ja energiantuotantoon (n. 10 mainintaa): mistä sähkö hankkeelle saadaan, vaikutukset hintaan ja saatavuuteen sekä energiansaannin varmuus eri olosuhteissa.

Taloudelliset vaikutukset ja paikalliset hyödyt mainittiin noin 8 kertaa; osa epäili hyödyn jäävän ulkomaille ja kaipasi tietoa kustannuksista, kannattavuudesta ja vastuista. Tiedonsaanti ja viestintä nousi esiin noin 7 vastauksessa, ja yksittäisiä mainintoja (n. 5) saatiin aikataulusta, sijainnista, liikenteestä ja varasuunnitelmista.

Kysymykseen 23 vastaajat saivat valita vastaukseksi kanavat, joiden kautta haluaisivat saada tietoa hankkeesta (Kuva 18). Selvästi suosituimpia olivat sosiaalinen media ja paikallislehti, joita kumpaakin toivoi noin 65 % vastaajista (noin 130 henkilöä). Postilaatikkoon jaettavat tiedotteet olivat seuraavaksi toivotuin kanava, noin 55 % (noin 110 vastaajaa).

Hankkeen internetsivut ja tiedotustilaisuudet valittiin niin ikään usein, noin 35–40 % vastaajista (noin 70–80 henkilöä). Esittelytilaisuudet netissä kiinnostivat noin 20 % vastaajista (noin 40 henkilöä), ja muut kanavat tai “en osaa sanoa” -vastauksia antoi yhteensä alle 10 %.

Mitä kautta haluaisitte saada tietoa hankkeesta? Voitte valita useampia vaihtoehtoja.



Lähetetyt vastaajat: 203
Vastaajia yhteensä: 203

Kuva 17. Tiedotuskanavat hankkeesta.

“Muu”-vaihtoehdon vastausta sai halutessaan perustella, mutta vastauksia saatiin vain muutamia (5 kpl). Niissä korostui erityisesti puolueettoman tahon tiedotus (2 mainintaa), kuten viranomaiset tai Suomen luonnonsuojeluliitto. Suora tiedottaminen maanomistajille ja asukkaille mainittiin kahdessa vastauksessa, ja televisio tiedotuskanavana yhdessä vastauksessa.

4 Johtopäätökset

Tehdasalueesta ja voimajohdosta 3 kilometrin säteellä hanketoimijoista suurin osa on vakituisia asukkaita ja toiseksi suurin osa virkistyskäyttäjiä. Alueella on myös jonkin verran vastausten perusteella maanomistajia, alkutuotannon harjoittajia ja loma-asukkaita. Lähietäisyydellä (alle 2 kilometrin päässä) tehdasalueesta asui yhteensä 15 prosenttia vastaajista, suurin osa vakituisista asukkaista sijoittui yli 5 kilometrin päähän alueesta. Tärkeimpiä virkistyskäyttötoimintoja alueen läheisyydessä ovat kyselyn mukaan ulkoilu, retkeily ja muu luonnossa liikkuminen sekä marjastus ja sienestys. Lintujen bongaus koettiin myös yhdeksi tärkeimmistä virkistyskäyttötarkoituksista alueella. Suurin osa vastaajista on ilmoittanut virkistystoiminnan etäisyydeksi 2–10 kilometriä hankealueesta. Lähietäisyydellä (alle 2 kilometriä) harjoitetaan erityisesti ulkoilua, retkeilyä, muuta luonnossa liikkumista sekä marjastusta ja sienestystä.

Alkutuotannon harjoittajia alueella on kyselyn vastausten perusteella pääosin kasvinviljely, maidontuotanto ja lihakarjantuotanto. Alueella harjoitetaan myös metsätaloutta, hevostaloutta ja luomuviljelyä vähäisissä määrin. Elinkeino- ja alkutuotantotoimintaa sijoittuu alle 5 kilometrin säteelle tehdasalueesta.

Alumiinin tuotantoon suhtautuminen jakoi melko tasaisesti mielipiteitä myönteisen, neutraalin ja kielteisen välille. Suurin osa vastaajista koki ymmärtävänsä alumiinin tuotantoa melko hyvin tai erittäin hyvin. Vastaajat suhtautuvat alumiinitehdashankkeeseen hyvin mielipiteitä jakavasti; hankkeen koetaan tuovan alueelle elinvoimaa ja mahdollisuuksia paikallisille yrittäjille. Mielipiteiden kahtiajako ilmenee erityisesti hankkeen tuomien hyötyjen ja haittojen arvioinnissa. Yhtä suuri osa kokee hankkeen hyötyjen olevan suurempia kuin osa, joka kokee hankkeen tuomien haittojen olevan suurempia.

Hankkeen katsottiin vaikuttavan myönteisimmin kuntien taloudelliseen tilanteeseen, työllisyyteen sekä alueen elinvoimaisuuteen. Toisaalta koettiin, että tehtaasta syntyvät kielteiset vaikutukset kohdistuvat erityisesti alueen maatalouteen, ympäristöön, sekä vaikuttavan edelleen negatiivisesti sosiaalisiin vaikutustekijöihin, kuten viihtyvyyteen ja asumiseen ja virkistyskäyttöön. Selkeästi eniten huolta herätti tehtaan ympäristövaikutukset, vaikutukset pohjavesiin ja vesistöihin, luonnon monimuotoisuuteen sekä viljelyalueisiin. Myönteisiksi vaikutuksiksi tunnistettiin työllisyyden kasvu, talouskasvu ja vihreän siirtymän luomat mahdollisuudet, mutta myönteiset vaikutukset jäivät selkeästi vähemmistöön verrattuna tunnistettuihin kielteisiin vaikutuksiin.

Vastauksissa nostettiin esiin kysymysten ulkopuolelta erikseen ympäristö- ja terveysvaikutuksia pohjavesien, vedenoton, ilman ja maaperän saastumisen, sekä alumiinitehtaasta syntyvien päästöjen seurauksiin. Energiankulutuksen ja sähkönsaannin koettiin muodostuvan riskiksi hinnan, saatavuuden ja toimitusvarmuuden osalta, johon perusteena oli tehtaan suuri kulutuskapasiteetti. Myös huolta ulkomaisesta omistuksesta, taloudellisten hyötyjen valumisesta ulkomaille ja kustannusten siirtymisestä yhteiskunnalle nostettiin esille. Myös kemikaali- ja turvallisuusriskit sekä niihin varautuminen nousivat kyselyyn vastanneiden puolelta esille. Monet vastaajat korostivat, että hanke yhdessä muiden alueen teollisuus- ja energiainvestointien, kuten KIP-alueen, Kaustisen litiumkaivoksen ja tuulivoimahankkeiden kanssa, aiheuttaisi kumulatiivisia haittoja ympäristölle, luonnon monimuotoisuudelle ja asukkaiden elinoloille. Kokonaisuutena vastauksissa painottui huoli ympäristön ja pohjavesien turvaamisesta sekä asumisviihtyvyyden heikkenemisestä. Vastaajat

kokivat tekniset ja toiminnalliset lieventämiskeinot tehokkaimmiksi tunnistettujen kielteisten vaikutusten hallintakeinoksi. Myös tehtaan sijainnin siirtämistä ehdotettiin.

Tiedonsaannin osalta valtaosa koki saaneensa tietoa tehdashankkeesta jonkin verran, osa ei lainkaan riittävästi ja osa riittävästi. Lisätietoja kaivattiin erityisesti ympäristövaikutuksista sekä energiantuotannon riittävydestä alueella. Hankkeesta toivottiin lisätietoa eniten sosiaalisen median ja paikallislehden kautta sekä postilaatikkoon jaettavien tiedotteiden avulla. Tiedonsaannin ja tiedottamisen osalta voidaan päätellä, että tässä on parannettavaa vastausten jakautumisen perusteella.

Liite 1: Asukaskysely

Alumiinitehtaan YVA-asukaskysely

Arctial MidstreamCo Oy suunnittelee Kruunuportin teollisuusalueelle Kokkolan ja Kruunupyyn rajalle vähähiilistä primäärialumiinitehdasta, jonka vuotuinen tuotantokapasiteetti on 550 000 tonnia alumiinia. Kruunuportin alue sijaitsee Kokkolan ja Kruunupyyn kuntien rajalla, noin 5 kilometriä lounaaseen Kokkolan keskustasta. Hankkeesta on käynnissä ympäristövaikutusten arviointimenettely (YVA-menettely), jonka aikana arvioidaan hankkeen ympäristövaikutukset ja sosiaaliset vaikutukset. YVA-menettelyssä tarkastellaan hankkeen vaikutuksia koko sen elinkaaren ajalta käsittäen rakentamisen, toiminnan sekä toiminnan päättymisen jälkeisen ajan.

Pyydämme teitä vastaamaan tähän asukaskyselyyn, joka on suunnattu kaikille, joita ehdotettu hanke saattaa koskea tai jotka kokevat olevansa hankkeen vaikutuspiirissä (esim. vakituiset asukkaat, loma-asukkaat, kiinteistönomistajat, virkistyskäyttäjät). Kyselyyn vastaamiseen kuluu arviolta noin 15 minuuttia. Kysely on auki 26.10. saakka.

Tämä kysely toteutetaan osana alumiinitehtaan YVA-menettelyä. Kyselyn vastauksista kootaan erillinen raportti, joka liitetään YVA-selostukseen. Kyselystä nousseita näkemyksiä ja ajatuksia hyödynnetään vaikutusten arvioinnissa sekä vaikutusten vähentämisen suunnittelussa. Vastaukset käsitellään anonyymisti ja luottamuksellisesti. Tulokset esitellään arviointiselostuksessa yhteenvetona.

Lisätietoa hankkeesta löytyy sivustolta <https://www.arctial.com/>. Sivuston kautta voi antaa myös palautetta hankkeesta.

Kysely on saatavilla myös ruotsiksi ja englanniksi. Linkki ja QR-koodi sähköiseen kyselyyn on alla. <https://app.maptionnaire.com/q/arctialalumiinitehdas>

If you wish to answer to the survey in English, please contact Sanna Suvanto (contact info below).

Om du vill svara på enkäten på svenska finns länken till den svenskspråkiga enkäten nedan. Om du vill ha en svenskspråkig enkät som pappersversion, vänligen kontakta Sanna Suvanto.

Mikäli teillä on kysyttävää tai kommentoitavaa hankkeesta, voitte olla yhteydessä:

Lena Korkea-Aho
lena.korkea-aho@arctial.com
puh. 050 309 9909

Mikäli teillä on kysyttävää kyselyyn liittyen tai haluatte ruotsin- tai englanninkielisen paperiversion kyselystä, voitte olla yhteydessä:

Sanna Suvanto
sanna.suvanto@safetyneer.fi
040 559 9766

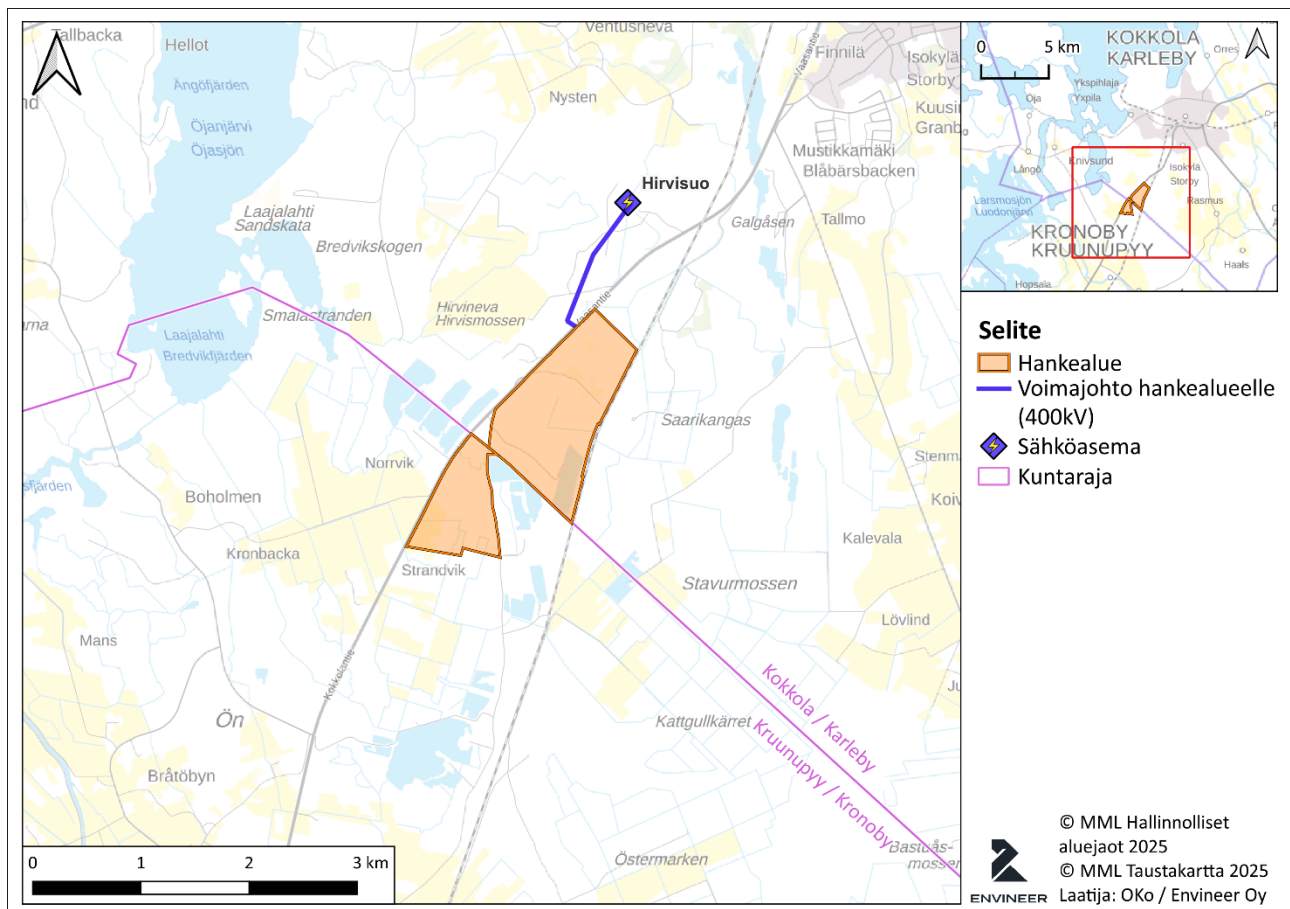


Hanke

Hanke sisältää vuosikapasiteetiltaan 550 000 tonnin primäärialumiinitehtaan rakentamisen ja käytön. Tehtaaseen kuuluu 150 000 tonnin vuosikapasiteetin omaava valssaamo sekä kierrätyslaitos, joka mahdollistaa jopa 50 000 tonnin kierrätetyn alumiinin käsittelyn vuodessa. Tehtaan tukirakenteisiin sisältyvät muun muassa satamasiilo ja säiliöterminaali Kokkolan satamassa, kunnallistekniikka sekä liittymä- ja huoltotiet. Hanke edellyttää myös uusien 400 kV:n voimajohtoyhteyksien rakentamista olemassa olevalta Hirvisuon sähköasemalta hankealueelle.

Lisätietoa hankkeesta löydät julkaisusta YVA-ohjelmasta, joka löytyy täältä: <https://www.ymparisto.fi/fi/osallistu-ja-vaikuta/ymparistovaikutusten-arviointi/arctial-midstreamco-oy-alumiinitehdas-kokkola-ja-kruunupy>

Huomioi, että Kokkolan kaupunki suunnittelee uutta, muuta aluekehitystä tukevaa tieyhteyttä KIP-alueelta Kruunuporttiin Kvikantin asuinalueen ja Laajalahden peltojen kautta. Väylävirasto suunnittelee Kruunuportin hankealueen reunaa kulkevan rautatien yhteyteen uuden pistoraitteen lisäämistä. Edellä mainitut toiminnot eivät kuulu tämän YVA-menettelyn piiriin ja ne käsitellään itsenäisesti osana omia lupamenettelyitään.



Taustatiedot

1. Ikäryhmänne

- Alle 20 vuotta
- 20–29 vuotta
- 30–39 vuotta
- 40–49 vuotta
- 50–59 vuotta
- 60 vuotta tai vanhempi

2. Sukupuolenne

- Mies
- Nainen
- Muu

3. Sosioekonominen asemanne

- Työssäkäyvä
 - i. Ammattinne:
 - Yrittäjä
 - Opiskelija
 - Työtön
 - Eläkeläinen

4. Oleskelu- tai kansalaisuusstatuksenne

- Suomen kansalainen
- Pysyvä oleskelulupa
- Määräaikainen oleskelulupa (esim. opiskelu, työ)
- Viisumi
- Turvapaikanhakija
- Muu, mikä?

5. Asuinpaikkakuntanne

- Kokkola
- Kruunupyy

6. Vakituinen asuinalueenne

- | | |
|--|--|
| <input type="checkbox"/> Hirvineva (Kokkola) | <input type="checkbox"/> Brätöbyn (Kruunupyy) |
| <input type="checkbox"/> Hepo-Ventusneva (Kokkola) | <input type="checkbox"/> Boholmen (Kruunupyy) |
| <input type="checkbox"/> Mustikkamäki (Kokkola) | <input type="checkbox"/> Strandvik (Kruunupyy) |
| <input type="checkbox"/> Kuusimäki (Kokkola) | <input type="checkbox"/> Överbyn (Kruunupyy) |
| <input type="checkbox"/> Isokylä (Kokkola) | <input type="checkbox"/> Överbrätö (Kruunupyy) |
| <input type="checkbox"/> Kirkonmäki (Kokkola) | <input type="checkbox"/> Kruunupyyn keskusta |
| <input type="checkbox"/> Koivuhaka (Kokkola) | <input type="checkbox"/> Muu, mikä? |
| <input type="checkbox"/> Kvikant (Kokkola) | |
| <input type="checkbox"/> Kokkolan keskusta | |

7. Oletteko 3 kilometrin säteellä hanketoimintojen (sis. tehdasalue ja voimajohto) alueella jokin seuraavista? Voitte valita useita vaihtoehtoja.

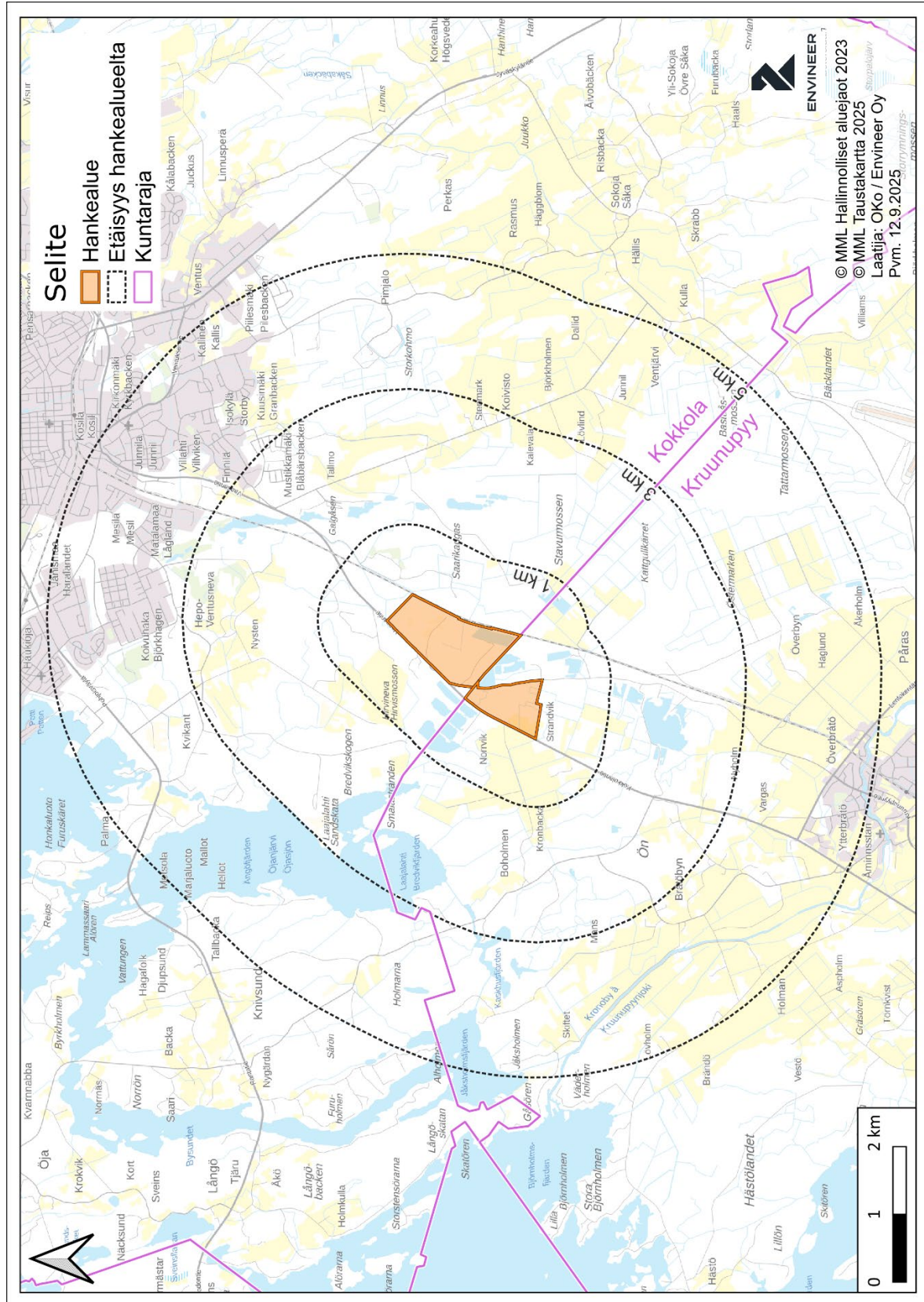
- Vakituinen asukas
- Loma-asukas
- Maanomistaja
- Alkutuotannon harjoittaja (maa- ja metsätalous, eläinten kasvatusta)
- Virkistyskäyttäjä
- Muu, mikä?

8. Arvioikaa, millä etäisyydellä hanketoiminnoista asuntonne tai loma-asuntonne sijaitsee. Mikäli omistatte molemmat, vastatkaa hanketoimintoja lähimmän rakennuksen näkökulmasta.

- Alle 1 km
- 1–2 km
- 2–3 km
- 3–5 km
- Yli 5 km

9. Jos olette alkutuotannon harjoittaja, tarkentaisitteko, mitä tuotatte tai mikä on toimintanne (esim. viljely, lihakarja, maitokarja)?

10. Merkitkää kartalle asuntonne, vapaa-ajan asuntonne, alkutuotantoalueenne, elinkeinotoimintanne tai muu tärkeä sijainti, jos se sijaitsee alle 5 kilometrin etäisyydellä hankealueesta.



11. Mitä seuraavista toiminnoista harjoitatte hankealueella ja sen läheisyydessä sekä miten tärkeänä toiminnan koette?

	Erittäin tärkeä	Tärkeä	En osaa sanoa	Ei kovin tärkeä	Ei kosketa minua	Etäisyys hankealueesta kilometreinä (<1, 1-2, 2—5, 5-10, >10)
Ulkoilu, retkeily ja muu luonnossa liikkuminen						
Marjastus ja/tai sienestys						
Lintujen bongaus						
Metsästys						
Airsoft						
Autourheilu						
Pyöräily						
Suunnistus						
Hevosurheilu						
Koiraurheilu						
Hiihtäminen						
Vesihiihto						

En harrasta virkistyskäyttöä hankealueella tai sen läheisyydessä

Asenteet ja mielipiteet hankkeesta

12. Miten suhtaudutte alumiinin tuotantoon yleisellä tasolla?

- Myönteisesti
- Kielteisesti
- Neutraalisti
- En osaa sanoa

13. Kuinka hyvin koet ymmärtäväsi alumiiniteollisuuden toimintaa ja vaikutuksia?

- Erittäin hyvin
- Melko hyvin
- Kohtalaisesti
- Heikosti
- En lainkaan

14. Arvioikaa seuraavat väittämät.

	Täysin samaa mieltä	Jokseenkin samaa mieltä	En osaa sanoa	Jokseenkin eri mieltä	Täysin eri mieltä
Hankkeen tulo alueelle on hyväksyttävää					
Hankkeen tuomat hyödyt ovat suurempia kuin haitat					
Hanke luo mahdollisuuksia paikallisille yrityksille					
Hanke vahvistaa kuntien elinvoimaa					
Hanke sopii sille suunniteltuun ympäristöön					

15. Arvioika seuraavia väittämiä koskien hankkeen vaikutusta alueen viihtyisyyteen ja palveluihin.

	Merkittävä myönteinen vaikutus	Kohtalainen myönteinen vaikutus	Ei vaikutusta	Kohtalainen kielteinen vaikutus	Merkittävä kielteinen vaikutus
Paikkakuntien viihtyisyys					
Paikkakuntien turvallisuus					
Ympäristön siisteys ja puhtaus					
Alueen palvelutarjonta					
Työ- ja uramahdollisuudet					
Kuntien taloudellinen tilanne					
Koulutusmahdollisuudet					
Katujen ja teiden kunto					
Energian saatavuus					
Kuntien imago					
Asuntojen/tonttien laatu					
Asumisen hintataso					
Kuntien elinvoimaisuus					
Maatalous					

Halutessanne voitte perustella antamianne vastauksia:

16. Arvioi hankkeen mahdollisia vaikutuksia seuraaviin tekijöihin nykytilaan verrattuna.

	Merkittävä myönteinen vaikutus	Kohtalainen myönteinen vaikutus	Ei vaikutusta	Kohtalainen kielteinen vaikutus	Merkittävä kielteinen vaikutus
Pohjavesi					
Pintavedet					
Äänimaailma					
Tärinä					
Valaistus					
Liikenne					
Ilmanlaatu					
Haju					
Maisema					
Kasvillisuus					
Linnusto ja eläimistö					
Virkistyskäyttö					

Halutessanne voitte perustella antamianne vastauksia:

17. Onko mielessänne sellaisia teitä mietityttäviä vaikutuksia, joita ei mainittu edellisissä kysymyksissä?

18. Koetteko, että hankkeella on yhteisvaikutuksia joidenkin muiden alueella olevien toimintojen tai hankkeiden kanssa? Esimerkiksi, tapahtuuko alueella jo nykyisin jotakin, jonka tilanne voisi huonontua hankkeen myötä? Tämä voi koskea esimerkiksi ilmansaasteita, melua, liikennettä, pölyämistä tai maiseman muutoksia.

- Kyllä
- Ei
- En osaa sanoa

19. Mikäli vastasitte edelliseen kysymykseen kyllä, millä toiminnoilla tai hankkeilla koette olevan yhteisvaikutuksia hankkeen kanssa? Millaisia yhteisvaikutuksia arvioitte syntyvän?

20. Millaisia keinoja mielestänne voisi käyttää hankkeesta mahdollisesti aiheutuvien haittojen lieventämiseen?

Tiedottaminen ja viestintä

21. Oletteko mielestänne saaneet tarpeeksi tietoa Arctial MidstreamCO Oy:n toiminnasta ja suunnitelmista hankkeen suhteen?

- Kyllä
- En
- Jonkin verran

22. Onko hankkeessa jotakin epäselvää, josta haluaisitte saada enemmän tietoa? Jos on, niin mitä?

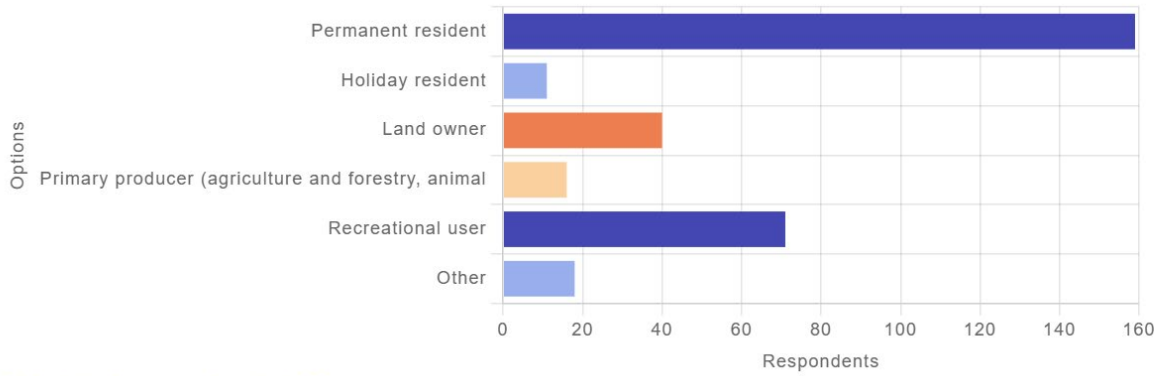
23. Mitä kautta haluaisitte saada tietoa hankkeesta?

- Hankkeen internetsivuilta
- Tilaisuuksista
- Postilaatikkoihin jaettavasta infolehtisestä
- Sosiaalisesta mediasta
- Paikallislehdestä
- Esittelyvideoista netissä
- En osaa sanoa
- Muu, mikä?

Kiitos kyselyyn vastaamisesta!

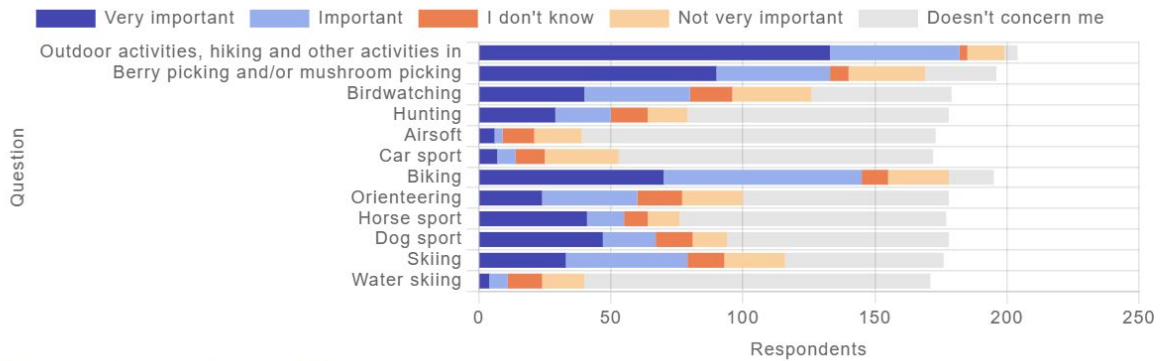
Liite 2: Kuvaajat englanniksi

Are you within a 3 kilometer radius of the project activities (including the factory area and power line) in any of the following areas? You can select multiple options.



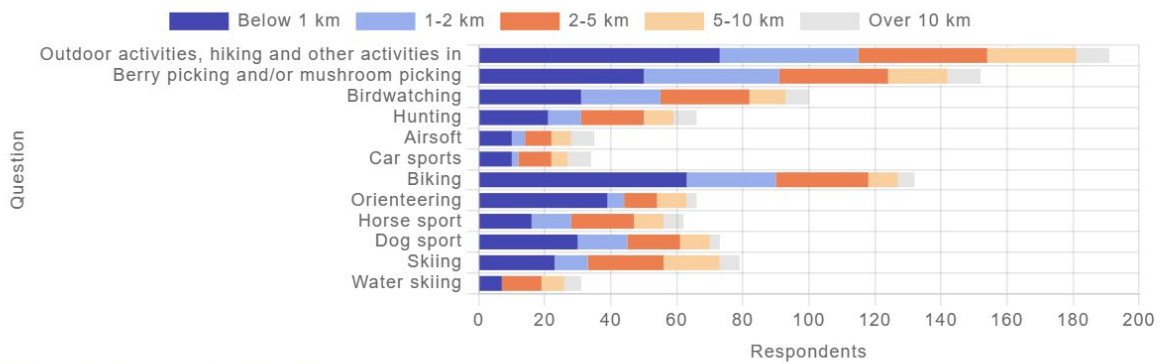
Submitted respondents: 186
Total respondents: 250

Which of the following activities do you carry out in the project area and its vicinity, and how important do you consider the activity?



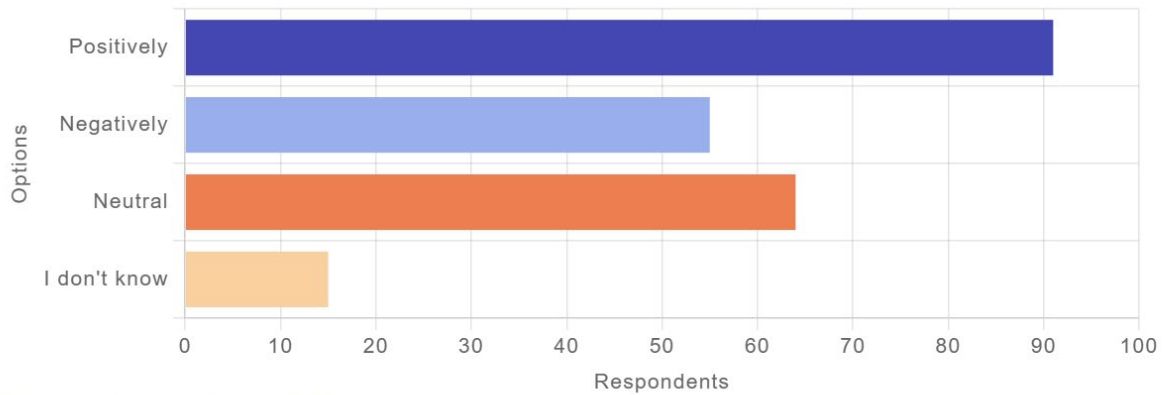
Submitted respondents: 189
Total respondents: 209

Distance from the project area in kilometers where you carry out the activity. You can only answer the activities that concern you.



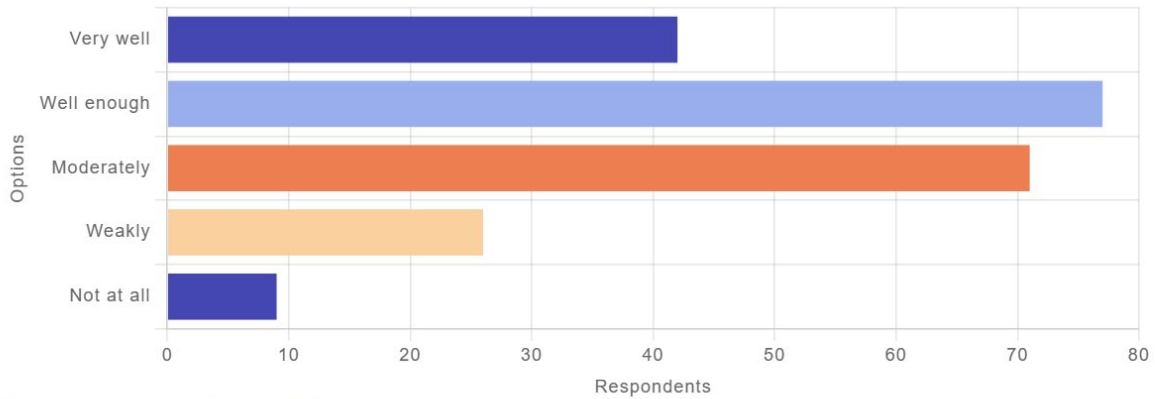
Submitted respondents: 181
Total respondents: 197

What is your general attitude towards aluminum production?



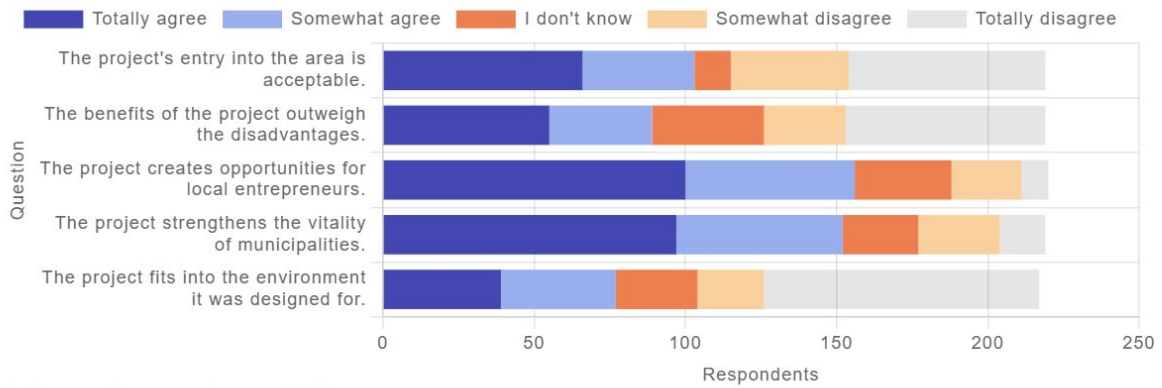
Submitted respondents: 209
Total respondents: 225

How well do you feel you understand the operations and impacts of the aluminum industry?



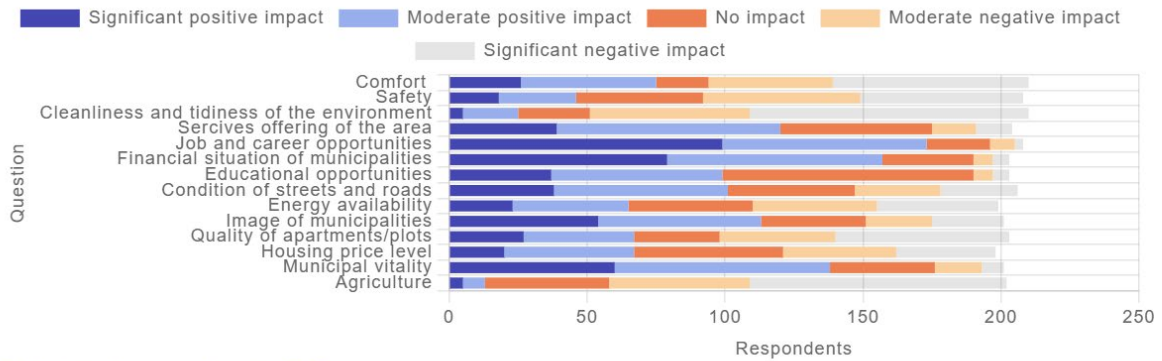
Submitted respondents: 209
Total respondents: 225

Please, evaluate next statements.



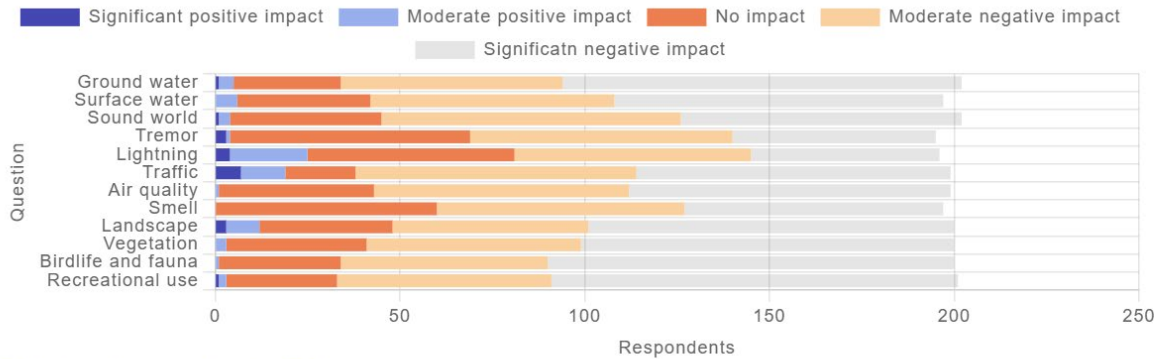
Submitted respondents: 206
Total respondents: 220

Evaluate the following statements regarding the project's impact on the amenity and services of the area.



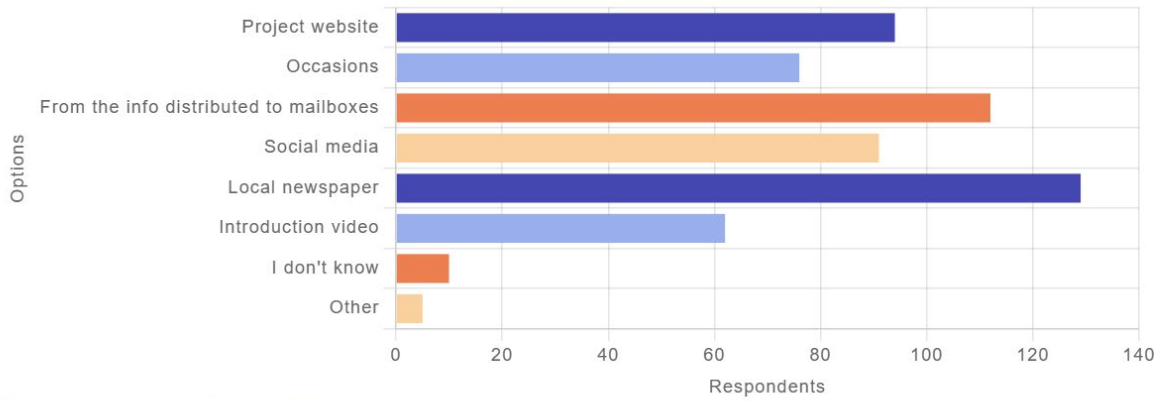
Submitted respondents: 207
Total respondents: 213

Assess the potential impacts of the project on the following factors compared to the current situation.



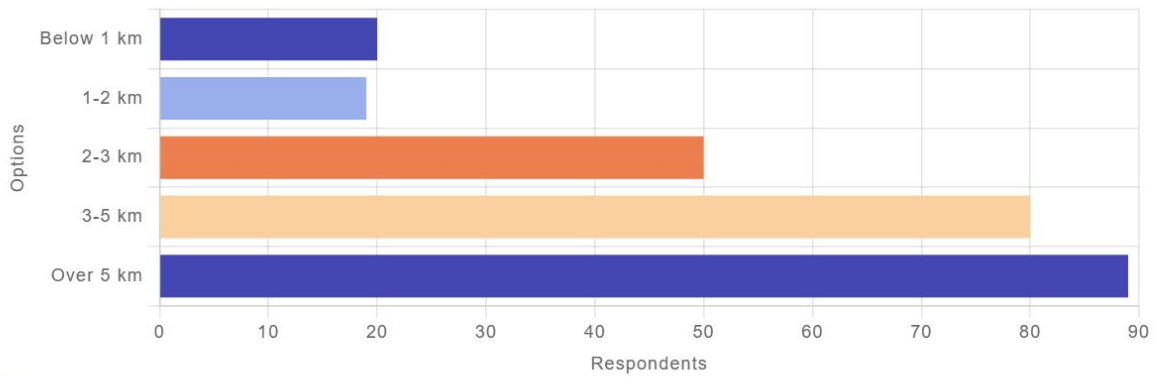
Submitted respondents: 204
Total respondents: 206

How would you like to receive information about the project? You can select multiple options.



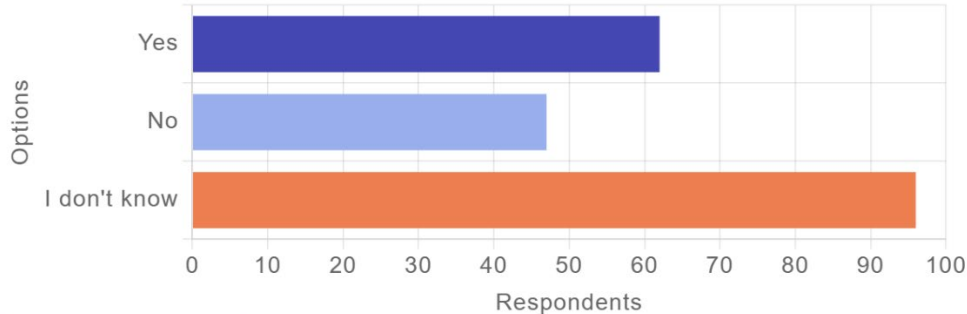
Submitted respondents: 203
Total respondents: 203

Please estimate the distance from the project activities to your home or holiday home. If you own both, please answer from the perspective of the nearest residential building.



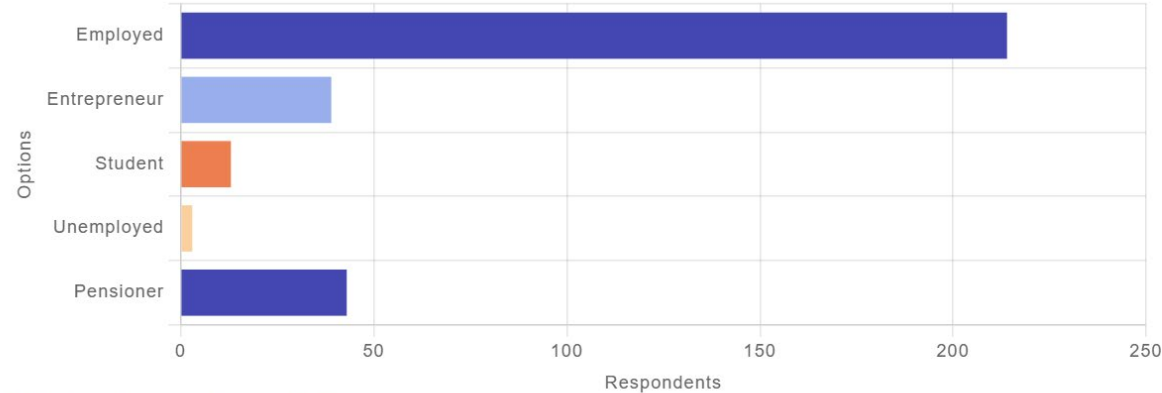
Submitted respondents: 193
Total respondents: 258

Do you feel that the project has synergies with other activities in the area?



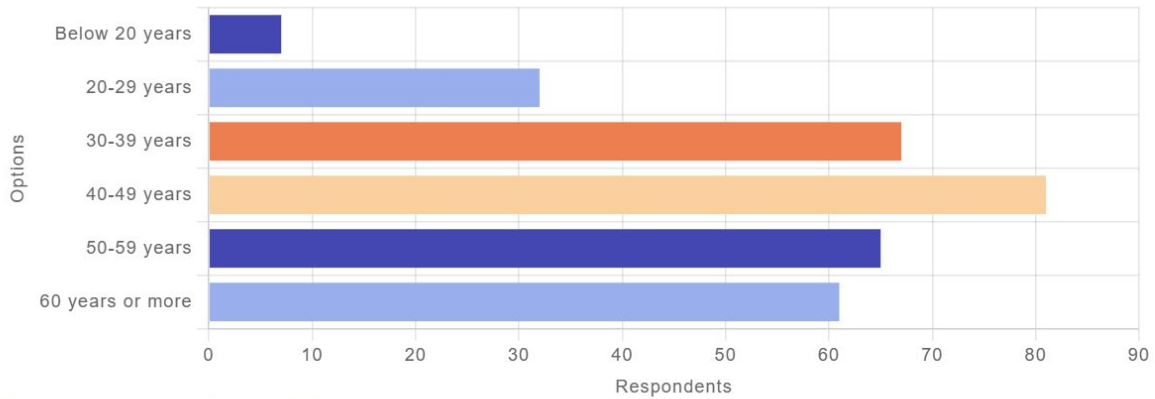
Submitted respondents: 203
Total respondents: 205

Socioeconomic status



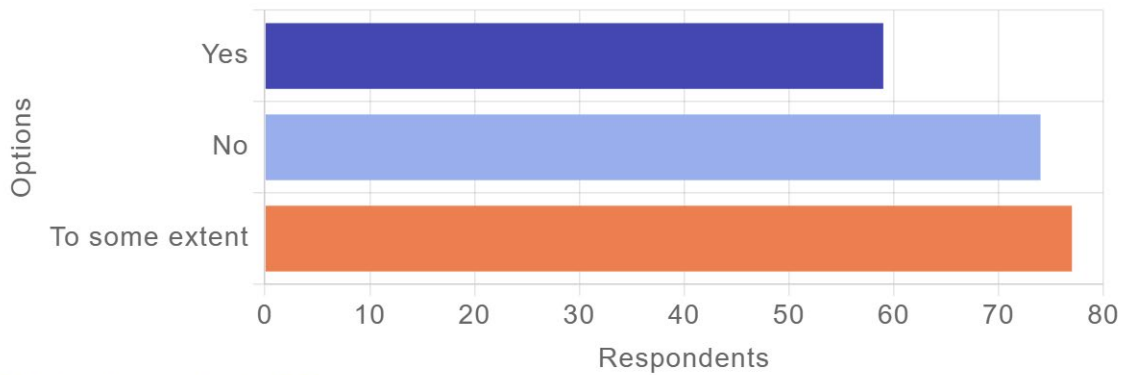
Submitted respondents: 209
Total respondents: 312

Age group



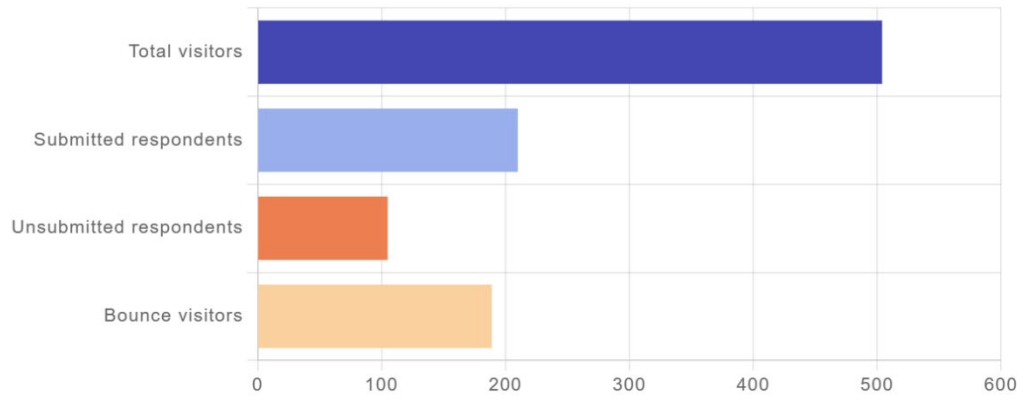
Submitted respondents: 209
Total respondents: 313

Do you think you have received enough information about operations and plans regarding the project?

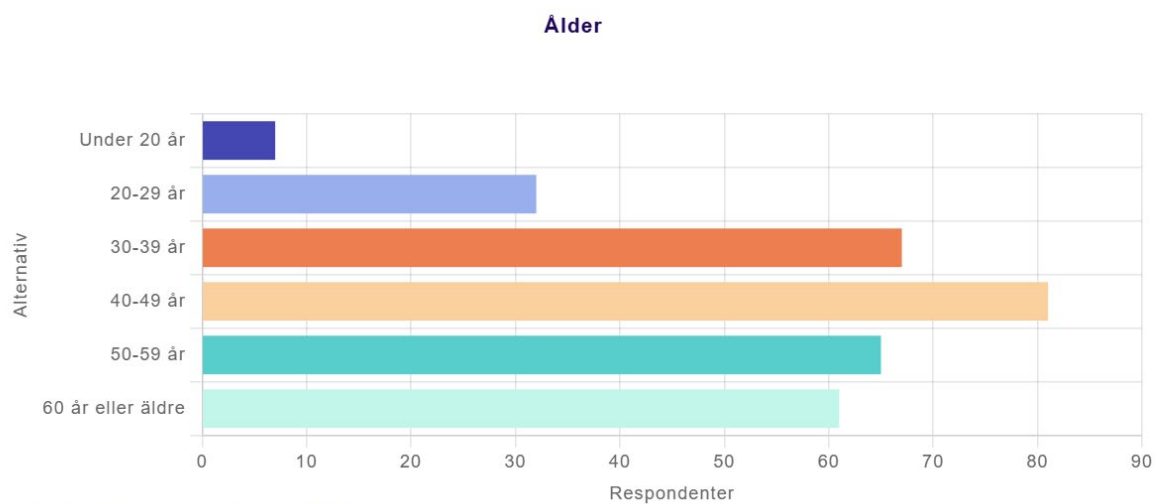


Submitted respondents: 209
Total respondents: 210

Total visitors

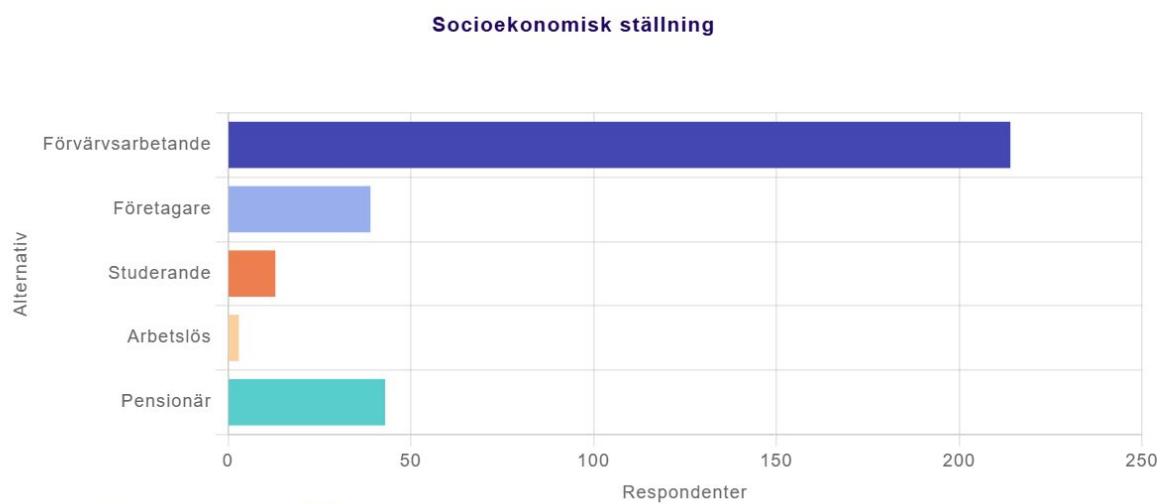


Liite 3: Kuvaajat ruotsiksi



Inskickade respondenter: 209

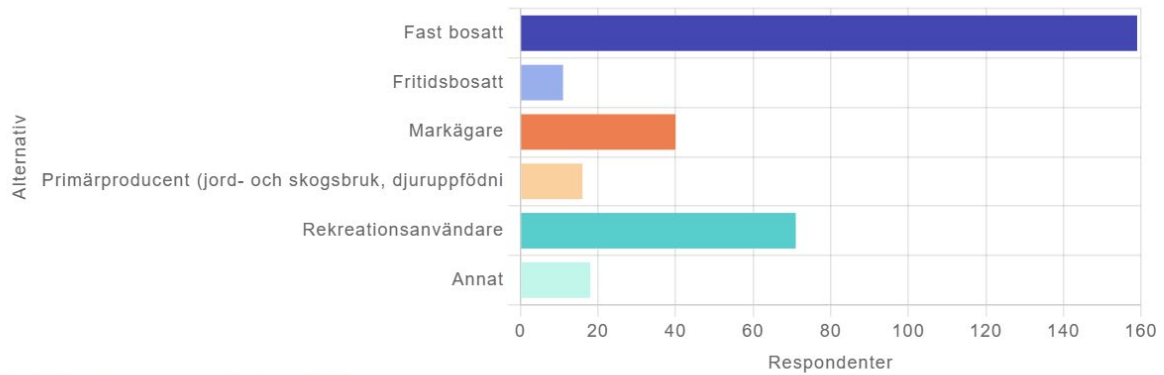
Totalt antal svarande: 313



Inskickade respondenter: 209

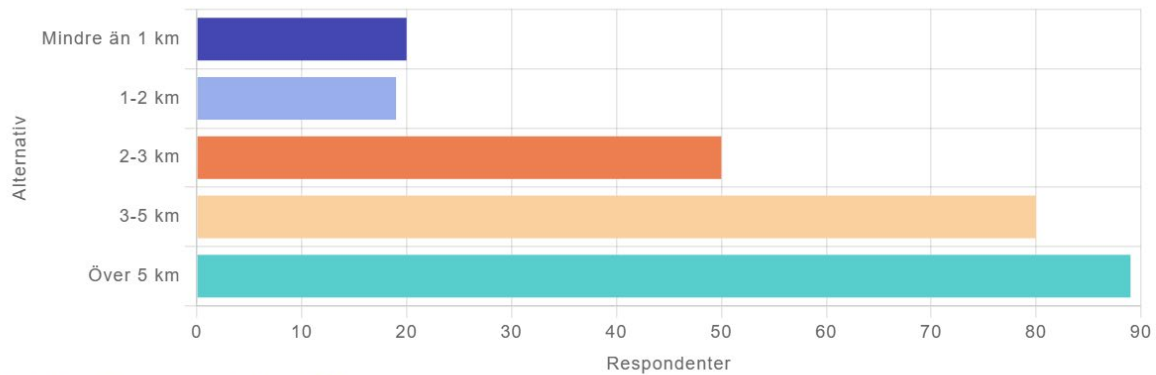
Totalt antal svarande: 312

Befinner ni er inom en radie på 3 kilometer från projektverksamheterna (inkl. fabriksområdet och kraftledningen) som någon av följande? Ni kan välja flera alternativ.



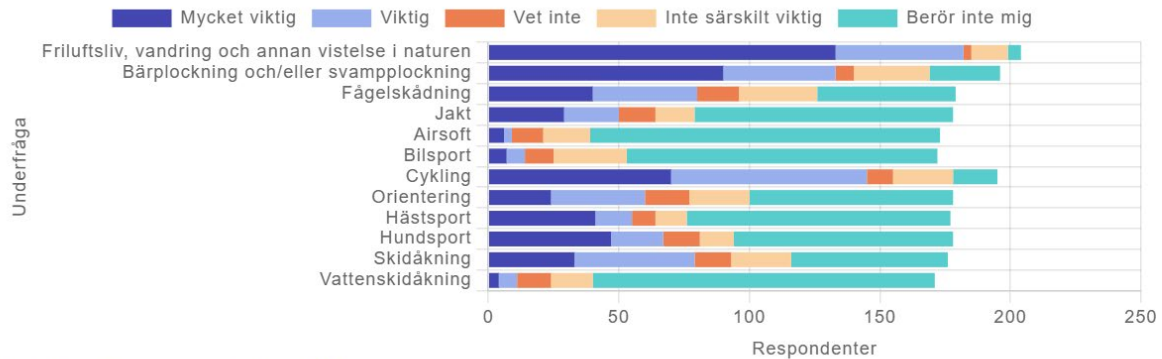
Inskickade respondenter: 186
Totalt antal svarande: 250

Bedöm på vilket avstånd från projektverksamheten er bostad eller fritidsbostad är belägen. Om ni äger båda, svara utifrån den byggnad som ligger närmast projektverksamheten.



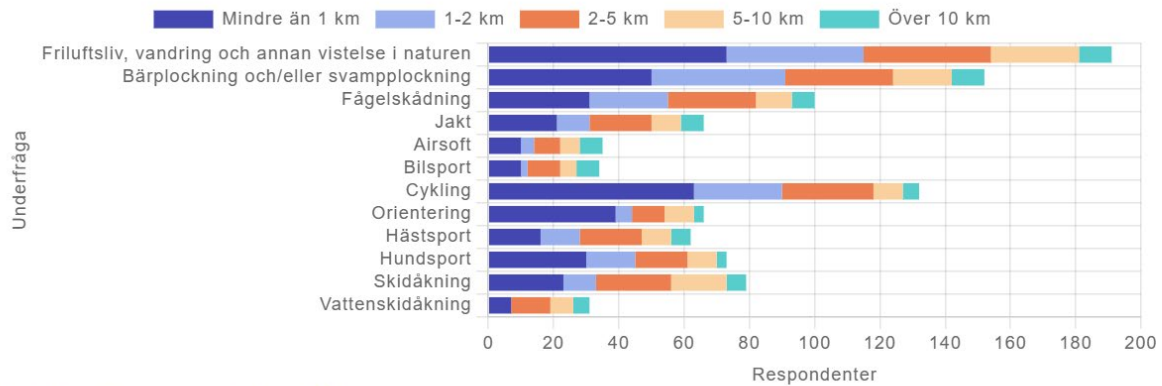
Inskickade respondenter: 193
Totalt antal svarande: 258

Vilka av följande aktiviteter utövar ni inom projektområdet och dess närhet, och hur viktiga upplevelserna att dessa aktiviteter är?



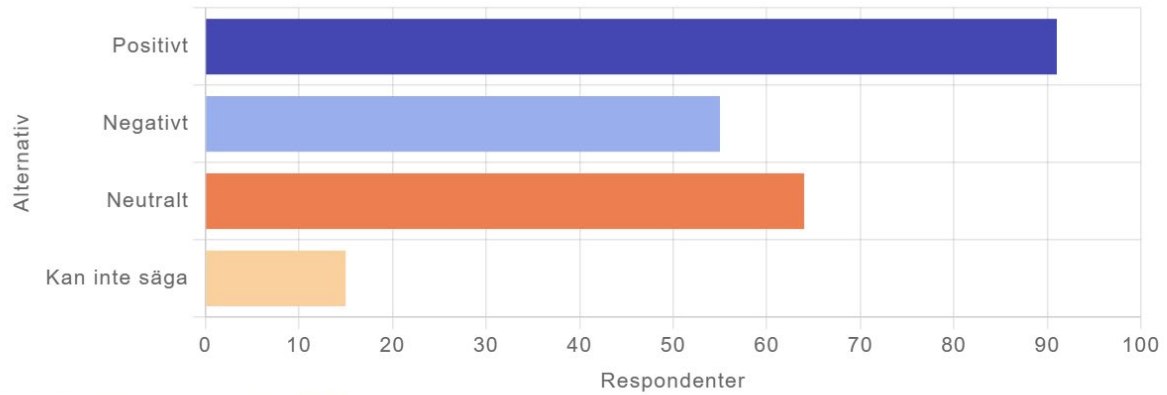
Inskickade respondenter: 189
Totalt antal svarande: 209

Avståndet från projektområdet i kilometer



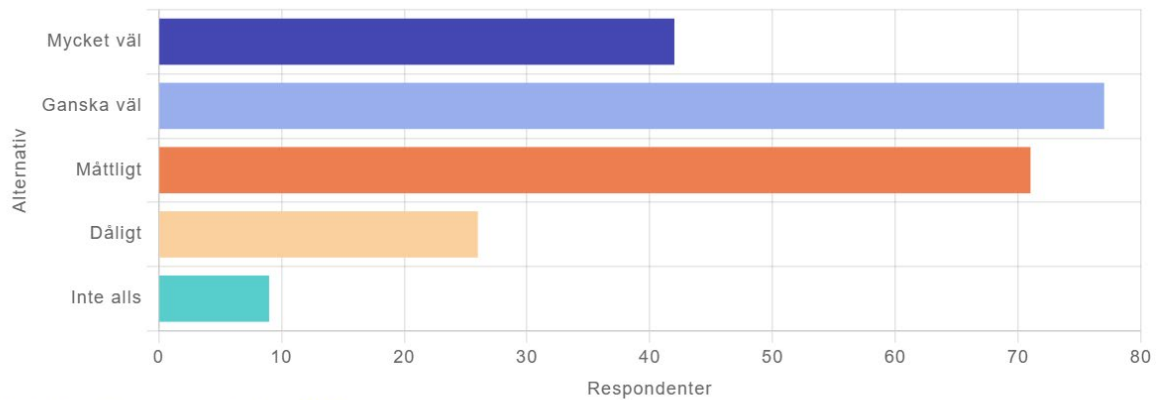
Inskickade respondenter: 181
Totalt antal svarande: 197

Hur ställer ni er till aluminiumproduktion på allmän nivå?



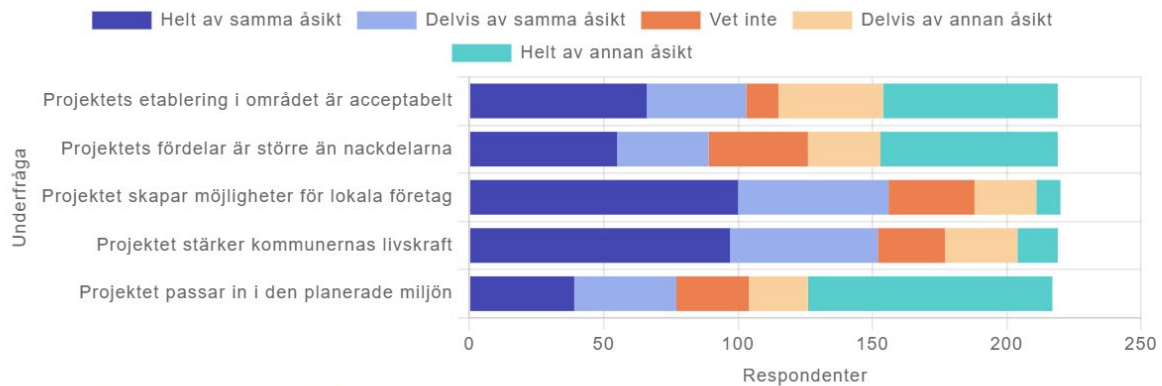
Inskickade respondenter: 209
Totalt antal svarande: 225

Hur väl upplever ni att ni förstår aluminiumindustrins verksamhet och dess konsekvenser?



Inskickade respondenter: 209
Totalt antal svarande: 225

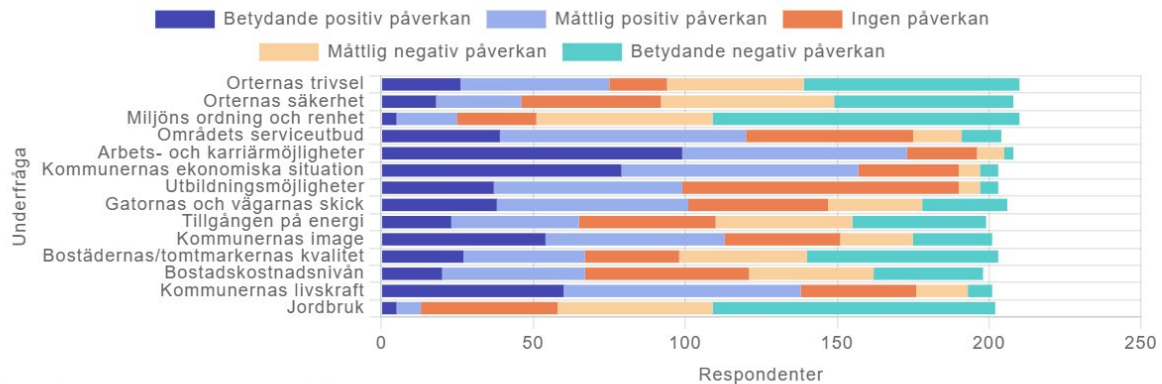
Bedöm följande påståenden.



Inskickade respondenter: 206

Totalt antal svarande: 220

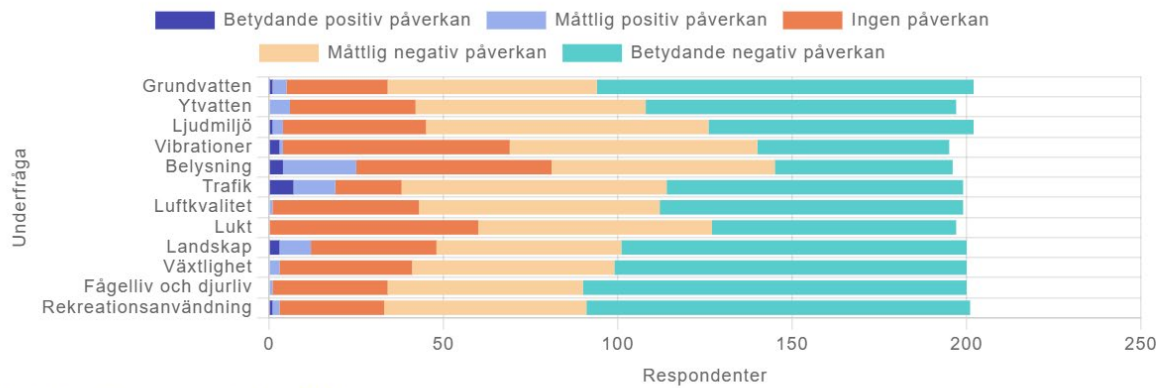
Bedöm följande påståenden om hur projektet kan påverka områdets trivsel och serviceutbud.



Inskickade respondenter: 207

Totalt antal svarande: 213

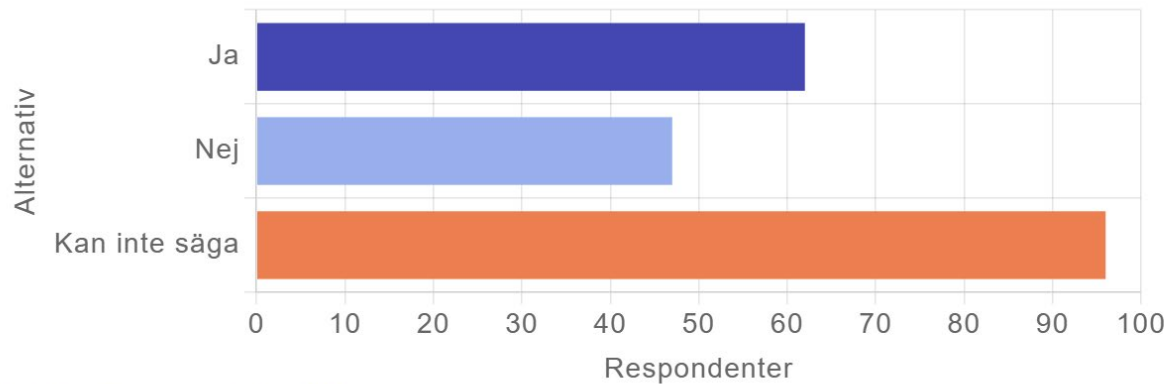
Bedöm hur projektet kan påverka följande faktorer jämfört med nuläget



Inskickade respondenter: 204

Totalt antal svarande: 206

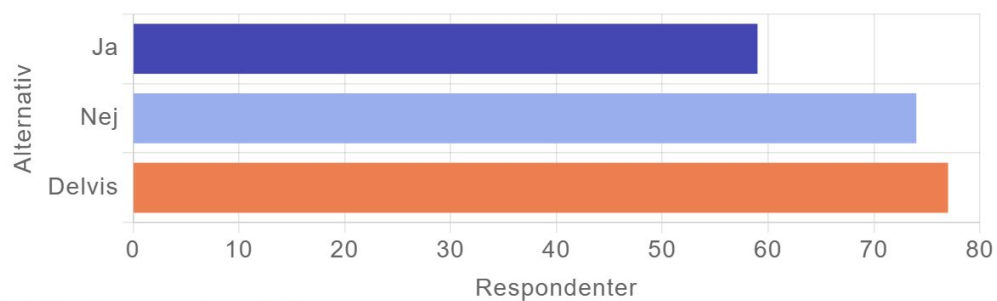
Upplever ni att projektet har samverkande effekter med andra verksamheter eller projekt i området?



Inskickade respondenter: 203

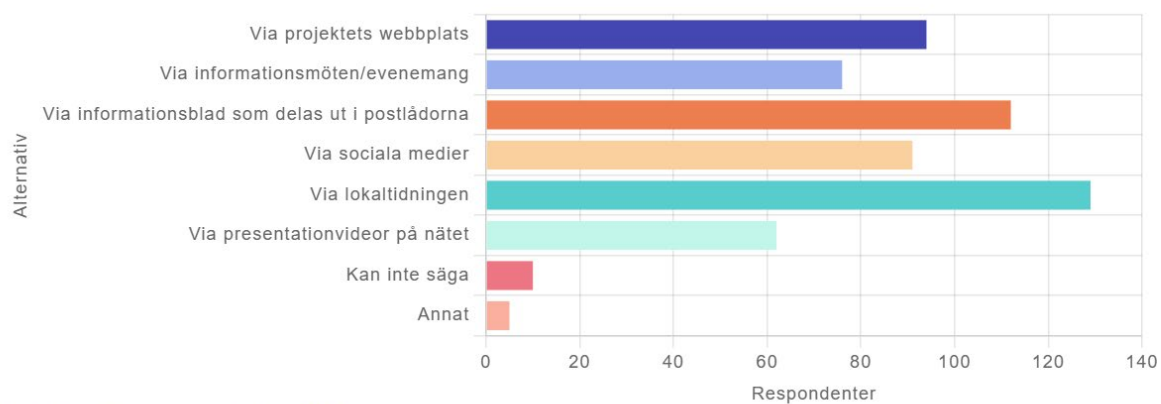
Totalt antal svarande: 205

Anser ni att ni har fått tillräckligt med information om Arctical MidstreamCo Oy:s verksamhet och planer gällande projektet?



Inskickade respondenter: 209
Totalt antal svarande: 210

Genom vilka kanaler önskar ni få information om projektet?



Inskickade respondenter: 203
Totalt antal svarande: 203



ENVINEER

envineer.fi