

# Hankilan ja Keson laajennuksen hankealue

LIITE 8: ASUKASKYSELYN YHTEENVETO

11.11.2025

## Sisällys

1	Asukaskyselyn toteutus ja vastaajien taustatiedot .....	3
2	Hankealueen nykyinen käyttö .....	5
2.1	Alueilla liikkuminen .....	5
2.2	Alueiden eri käyttötarkoitukset .....	6
3	Suhtautuminen ilmastonmuutokseen, tuuli- ja aurinkovoimaan yleisesti .....	7
4	Arviot tuuli- ja aurinkovoimahankkeen vaikutuksista .....	9
4.1	Arviot vaikutuksista kuntatasolla .....	9
4.2	Arviot vaikutuksista omaan elämään .....	9
4.3	Arviot vaikutuksista asuinympäristön viihtyisyyteen .....	10
4.4	Arviot vaikutuksista lähiympäristön maisemaan .....	11
4.5	Arviot vaikutuksista harrastus- ja virkistysmahdollisuuksiin.....	11
4.6	Arviot vaikutuksista alueen arvostukseen asuin- ja vapaa-ajan asuntoalueena.....	12
4.7	Arviot vaikutuksista tuuli- ja aurinkovoimahankkeen alueen käyttömahdollisuuksiin.....	13
4.8	Arviot vaikutuksista elinkeinojen harjoittamiseen.....	14
4.9	Arviot merkittävimmistä myönteisistä ja kielteisistä vaikutuksista .....	15
5	Suhtautuminen tuuli- ja aurinkovoimahankkeeseen .....	16
5.1	Suhtautuminen Hankilan ja Keson laajennuksen tuuli- ja aurinkovoimahankkeeseen ....	16
5.2	Vastaajien näkemykset tuuli- ja aurinkovoimahankkeen vaihtoehtoista .....	16
5.3	Vastaajien näkemykset sähkönsiirron vaihtoehtoista .....	17
6	Hankkeesta tiedottaminen ja osallistuminen.....	17
7	Kyselyyn vastanneiden asukkaiden toiveita jatkosuunnittelulle.....	18
	Liite: Kyselyn saate, kyselylomake ja hankekuvaus.....	20

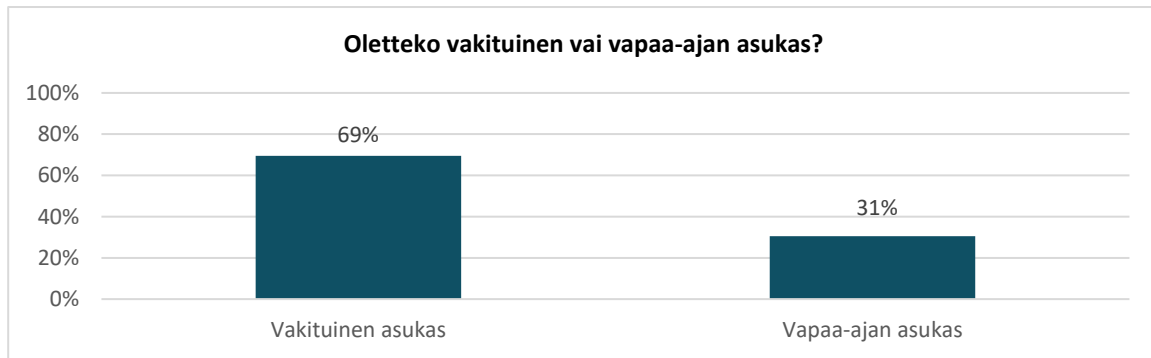
11.11.2025

## 1 Asukaskyselyn toteutus ja vastaajien taustatiedot

Ihmisiin kohdistuvien vaikutusten arvioinnin tueksi toteutettiin asukaskysely postikyselynä elokuussa 2025. Kysely on lähetetty kaikille alle viiden kilometrin etäisyydellä tuulivoimaloista oleville kotitalouksille ja lomarakennusten omistajille sekä kaikille alle 500 metrin etäisyydellä ulkoisesta sähkönsiirrosta oleville kotitalouksille ja lomarakennusten omistajille. Kyselyjä lähetettiin 321 kappaletta. Vastauksia kyselyyn saatiin 59 kappaletta, joten vastausprosentti oli 18 %.

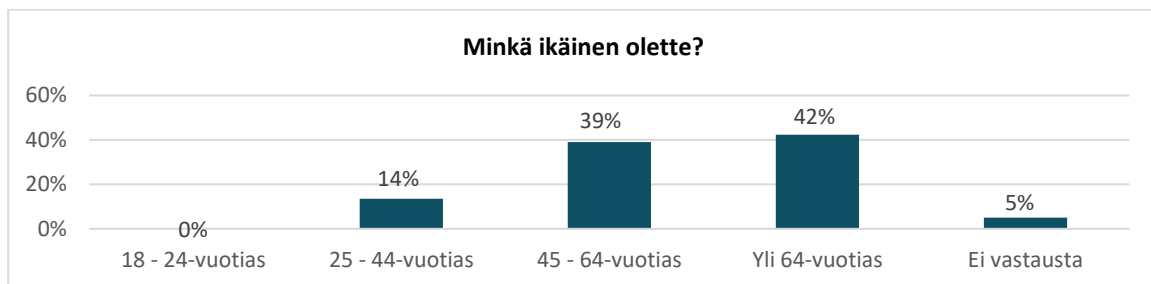
Seuraavassa on esitetty kyselyn tulokset kaikkien vastausten yhteenvetona. Vastauksia ei ole eritelty eri vastaajaryhmiin tietosuojaan takaamiseksi matalan vastaajamäärän takia.

Kaikista kyselyyn vastanneista 69 % oli vakituksia asukkaita ja 31 % vapaa-ajan asukkaita. Muutama asukas ilmoitti olevansa sekä vapaa-ajan että vakituinen asukas. (Kuva 1)



Kuva 1 Vakituisten ja vapaa-ajan asukkaiden osuudet kyselyyn vastanneista (kaikki vastaajat).

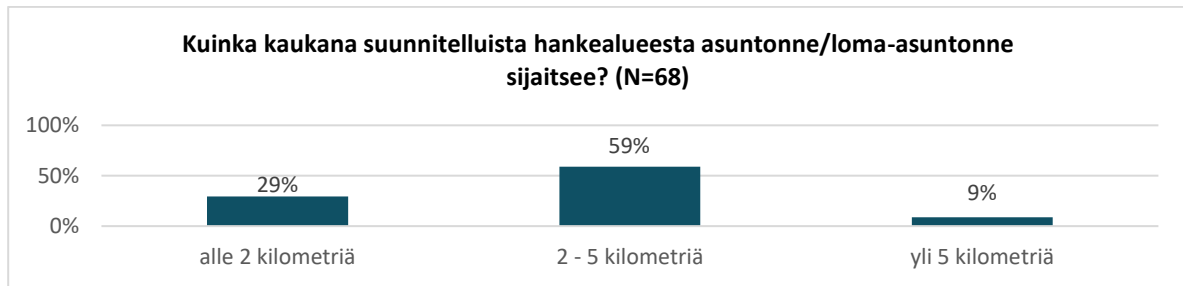
Kaikista vastanneista 14 % oli alle 45-vuotiaita, 39 % 45–64-vuotiaita ja 42 % yli 64-vuotiaita. 5 % vastaajista ei ilmoittanut ikää. Yksikään vastaaja ei ollut 18–24-vuotias. (Kuva 2)



Kuva 2 Eri ikäryhmien osuudet kyselyyn vastanneista (kaikki vastaajat).

Vastanneiden asuin- tai lomakiinteistöistä 40 sijoittui Haapavedelle, 9 Kärsämäelle, 9 Haapajärvelle ja 1 muuhun kuntaan. Asukaskyselyssä vastaajat saivat halutessaan ilmoittaa tarkemmin asuin- tai lomakiinteistönsä sijainnin avokysymyksessä. Kysymyksen vastasi 26 asukasta. Vastaajia oli laajasti eri puolilta hankealuetta. Eniten vastaajia oli Kärsikalta ja Kuusaalta. Kyselyyn vastanneista 91 % ilmoitti asuvansa tai omistavansa loma-asunnon alle viiden kilometrin etäisyydellä Hankilan ja Keson laajennuksen suunnitellusta hankealueesta (Kuva 3).

11.11.2025



Kuva 3 Kyselyyn vastanneiden asunnon tai loma-asunnon etäisyys Hankilan ja Keson laajennushankkeen hankealueesta (**kaikki vastaajat**). Vastaaaja on voinut vastata asunnon ja loma-asunnon osalta.

Kyselyyn vastanneista 14 % ilmoitti asuvansa tai omistavansa loma-asunnon alle 1000 metrin etäisyydellä voimajohtoreiteistä. Suurin osa (86 %) ilmoitti asuin- tai lomarakennuksensa sijainniksi yli kilometrin päässä sähkönsiirron vaihtoehtoista. (Kuva 4). Alle kilometrin etäisyydellä suunnitellusta sähkönsiirtoreitistä SVEA asuu 67 vakituista asukasta.



Kuva 4 Kyselyyn vastanneiden asunnon tai loma-asunnon etäisyys Hankilan ja Keson laajennushankkeen suunnitelluista voimajohtoreiteistä (**kaikki vastaajat**).

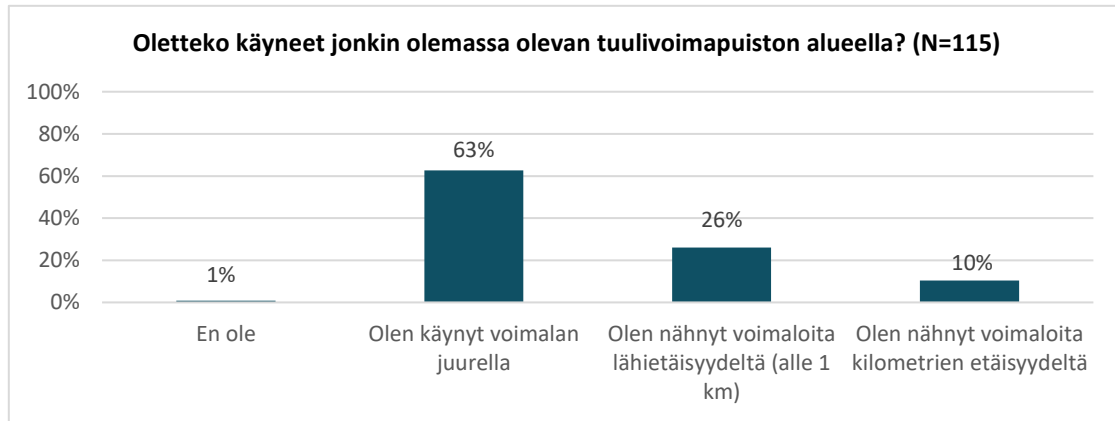
Kyselyyn vastanneista 32 % ilmoitti omistavansa maata Hankilan ja Keson laajennushankkeen alueella ja 22 % voimajohtoreittien alueilla. Kokonaisuudessaan 39 % vastanneista omisti maata joko tuuli- ja aurinkovoimala-alueella tai voimajohtoreittien alueilla (Kuva 5).



Kuva 5 Kyselyyn vastanneiden maanomistus Hankilan ja Keson laajennuksen hankealueella ja/tai sähkönsiirtoreitin alueella (**kaikki vastaajat**).

11.11.2025

Kyselyyn vastanneista 63 % ilmoitti käyneensä olemassa olevan voimalan juurella ja 16 % nähneensä voimaloita lähietäisyydeltä, joten valtaosalla vastanneista on vastaustensa taustalla omakohtaista kokemusta tuulivoimaloista (Kuva 6).

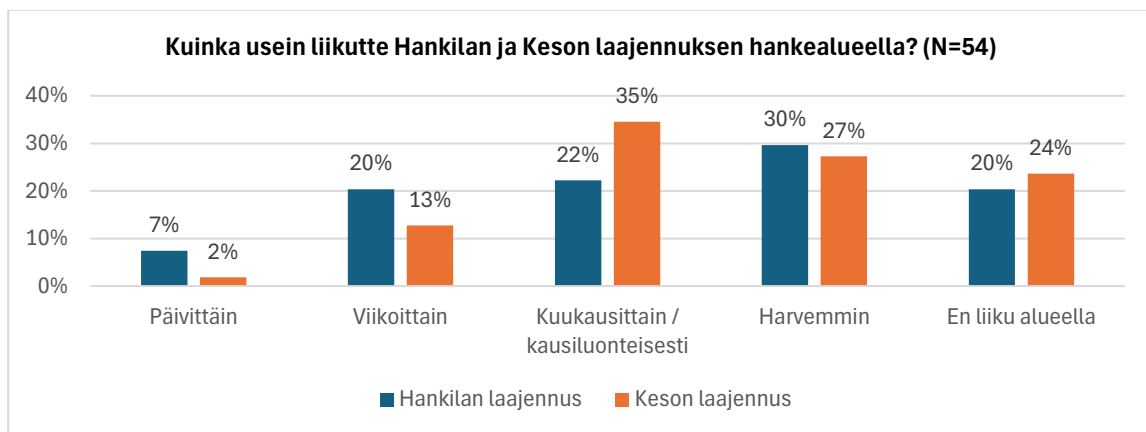


Kuva 6 Kyselyyn vastanneiden kokemukset tuulivoimaloista (kaikki vastaajat).

## 2 Hankealueen nykyinen käyttö

### 2.1 Alueilla liikkuminen

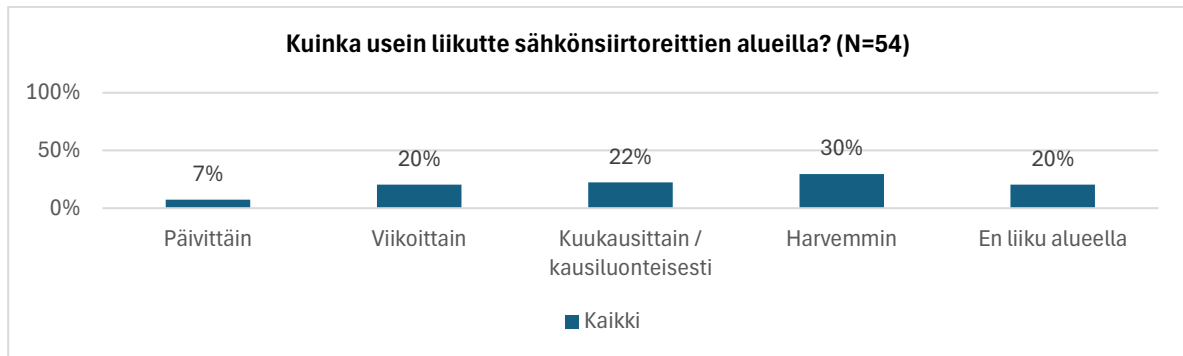
Hankilan ja Keson laajennuksen hankealueella ilmoitti liikkuvansa päivittäin tai viikoittain 15–27 % kaikista kyselyyn vastanneista (Kuva 7).



Kuva 7. Liikkuminen Hankilan ja Keson laajennuksen hankealueella (kaikki vastaajat).

Hankilan ja Keson laajennuksen hankealueen sähkönsiirtoreittien alueilla ilmoitti liikkuvansa päivittäin tai viikoittain 27 % kaikista kyselyyn vastanneista ja kuukausittain tai kausiluonteisesti 22 % (Kuva 8).

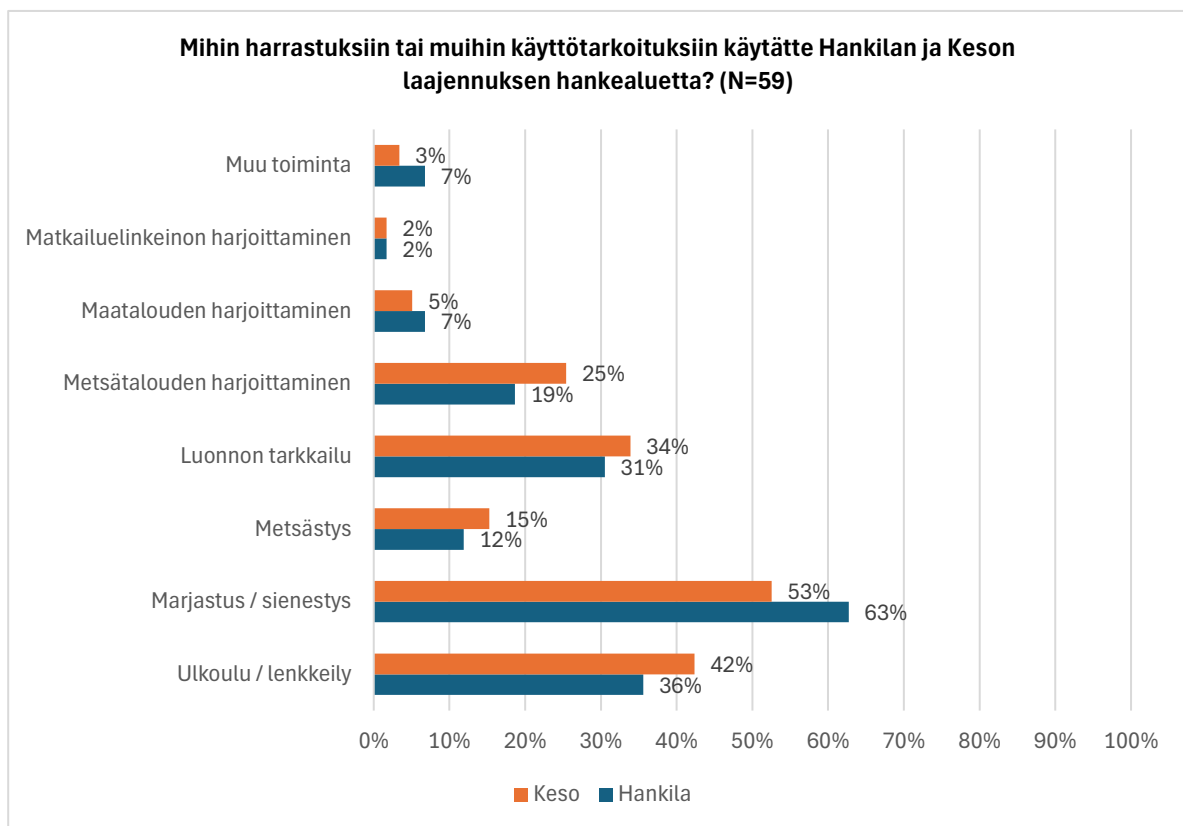
11.11.2025



Kuva 8. Liikkuminen sähkösiirtoreitin alueella (kaikki vastaajat).

## 2.2 Alueiden eri käyttötarkoitukset

Kyselyyn vastanneet käyttävät Hankilan ja Keson laajennuksen aluetta erityisesti marjastukseen ja sienestykseen (53–63 %), ulkoiluun (36–42 %) ja luonnon tarkkailuun (31–34 %) (Kuva 9). Asukkaiden tuli kysymyksessä valita kaikki ne harrastusmuodot, mihin käyttävät hankealuetta. Muuna toimintana mainittiin myös mökkeily. Asukkailla oli mahdollisuus kommentoida hankealuetta ja sähkösiirtoreittien nykyistä käyttöä sekä niiden merkitystä omassa elinympäristössään avoimella vastauksella. Kysymykseen vastasi yhteensä 33 henkilöä (56 % vastaajista). Vastauksissa korostui alueen merkitys asuinviihtyvyyden, luonnon ja maiseman kannalta.



Kuva 9. Hankealueen eri käyttömuodot vastaajien kesken (kaikki vastaajat).

11.11.2025

Hankilan ja Keson laajennuksen sähkönsiirtoreittien alueita käytetään erityisesti marjastukseen ja sienestykseen (53 % kaikista vastaajista), ulkoiluun ja lenkkeilyyn (42 % kaikista vastaajista) ja luonnon tarkkailuun (34 % kaikista vastaajista) (Kuva 10).

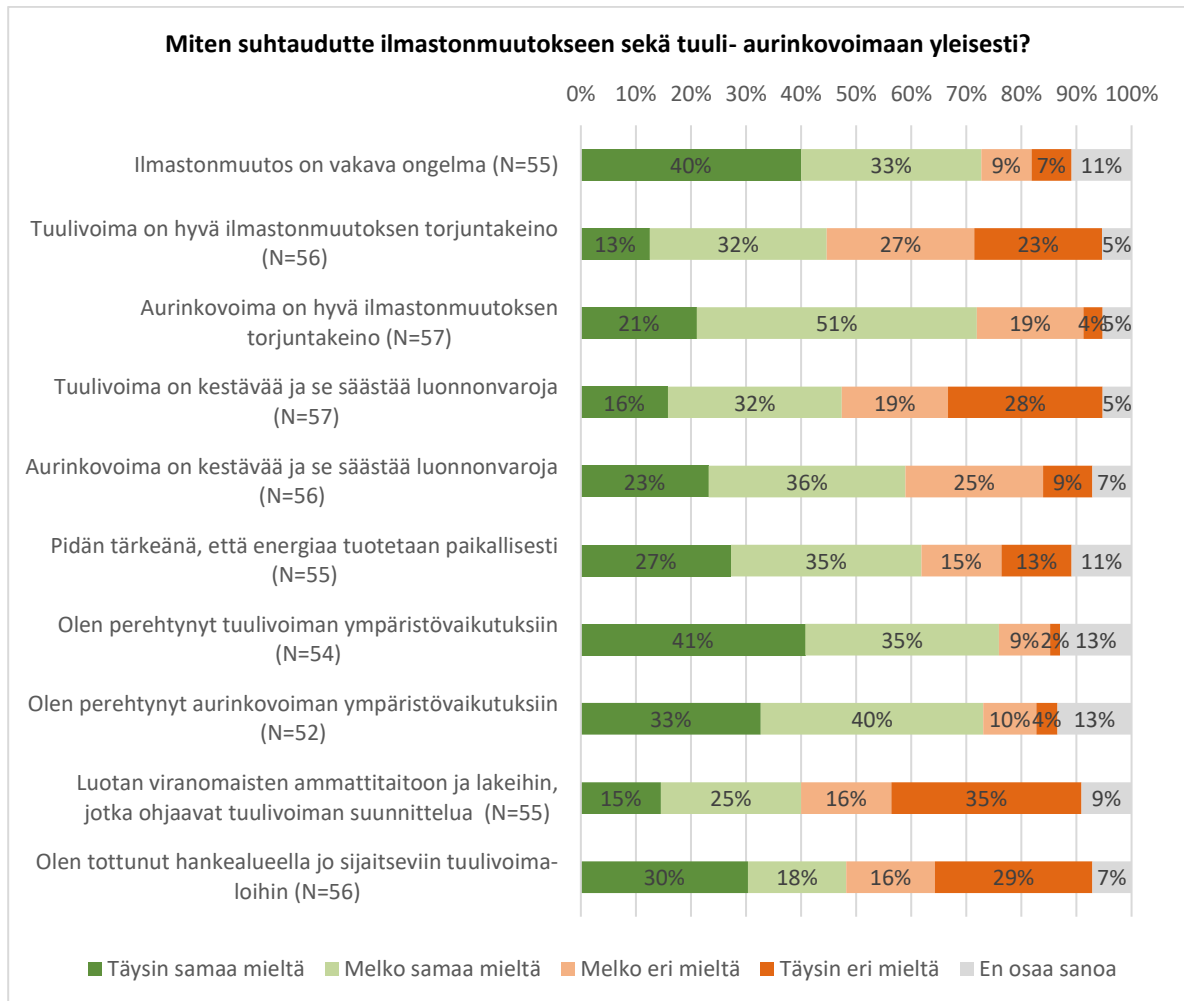


Kuva 10. Hankkeen sähkönsiirtoreitin alueiden eri käyttömuodot vastaajien kesken (kaikki vastaajat).

### 3 Suhtautuminen ilmastonmuutokseen, tuuli- ja aurinkovoimaan yleisesti

Kyselyyn vastanneista 73 % oli joko täysin tai melko täysin samaa mieltä väittämän ”Ilmastonmuutos on vakava ongelma” kanssa. Vastaajat suhtautuvat kyselyn vastausten perusteella myönteisemmin aurinkovoimaan kuin tuulivoimaan. Vastanneista 45 % oli täysin tai melko samaa mieltä siitä, että tuulivoima on hyvä ilmastonmuutoksen torjuntakeino ja 48 % sitä mieltä, että tuulivoima on kestävä ja säästää luonnonvaroja. Vastaavasti 72 % vastanneista oli täysin tai melko samaa mieltä siitä, että aurinkovoima on hyvä ilmastonmuutoksen torjuntakeino. Vastaajista 76% ovat oman arvionsa mukaan perehtyneitä tuulivoiman ympäristövaikutuksiin ja 73 % aurinkovoiman ympäristövaikutuksiin. Luottamus viranomaisten ammattitaitoon ja lakeihin, jotka ohjaavat tuulivoiman suunnittelua, ei vastausten perusteella ole kovin suurta, sillä 40 % vastaajista ilmoitti luottavansa täysin tai melko täysin viranomaisten ammattitaitoon ja tuulivoiman suunnittelua ohjaaviin lakeihin. Noin puolet vastaajista on tottunut hankealueella jo sijaitseviin voimaloihin. (Kuva 11)

11.11.2025



Kuva 11 Suhtautuminen ilmastonmuutokseen, tuuli- ja aurinkovoimaan yleisesti (kaikki vastaajat).

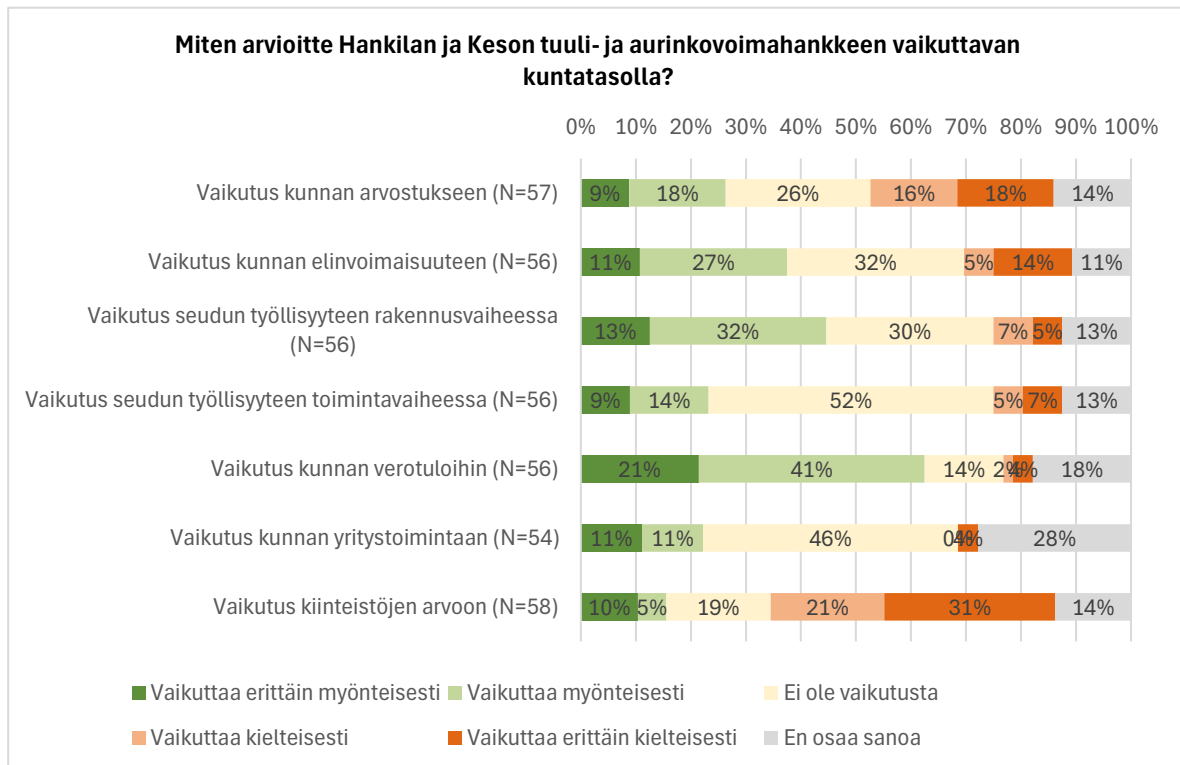


11.11.2025

## 4 Arviot tuuli- ja aurinkovoimahankkeen vaikutuksista

### 4.1 Arviot vaikutuksista kuntatasolla

Kyselyyn vastanneiden mukaan Hankilan ja Keson laajennuksen hankealue vaikuttaa myönteisimmin kunnan verotuloihin (62 %) ja työllisyyteen rakennusvaiheessa (45 %). Kielteisimmin hankkeen arviointiin vaikuttavan kiinteistöjen arvoon (52 %). Monessa asiassa vastaajat eivät nähneet minkäänlaisia vaikutuksia. Vastaajista 52 % uskoo, että tuuli- ja aurinkovoimahankkeella ei ole vaikutusta kunnan työllisyyden toimintavaiheessa ja vastaavasti 46 % on sitä mieltä, että hankkeella ei ole vaikutusta kunnan yritystoimintaan. (Kuva 12)



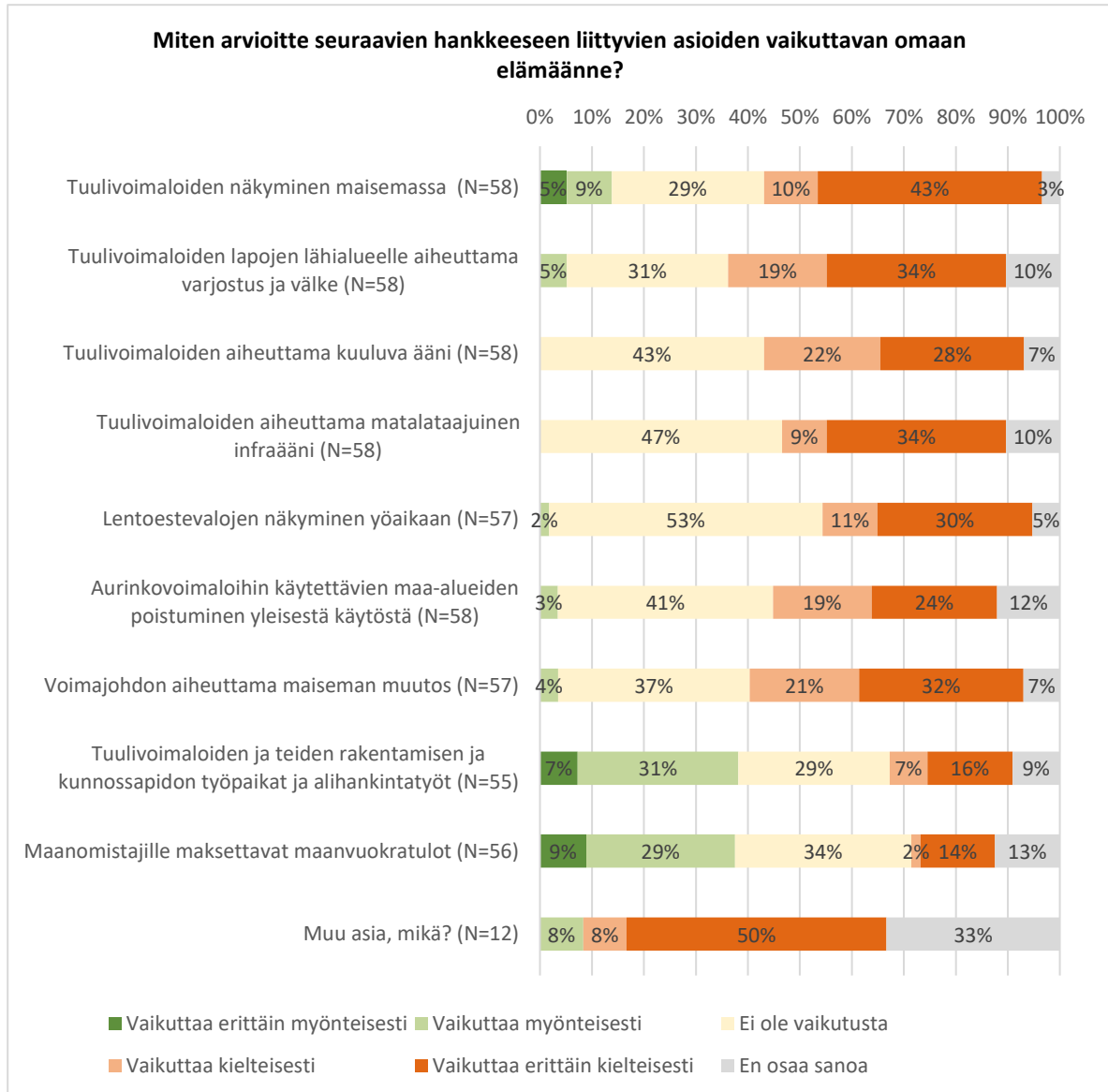
Kuva 12 Arviot tuuli- ja aurinkovoimahankkeen vaikutuksista kuntatasolla (kaikki vastaajat).

### 4.2 Arviot vaikutuksista omaan elämään

Kyselyyn vastanneet arvioivat tuuli- ja aurinkovoimahankkeen vaikuttavan omaan elämäänsä pääosin kielteisesti. Kielteisimmiksi vaikutuksiksi omaan elämäänsä kyselyyn vastanneet arvioivat voimajohdon aiheuttaman maiseman muutoksen, tuulivoimaloiden näkymisen maisemassa sekä tuulivoimaloiden lapojen lähialueelle aiheuttaman välkkeen ja äänen. Näillä osa-alueilla 50–53 % vastaajista piti vaikutuksia omaan elämäänsä kielteinä tai erittäin kielteinä. Myönteisimmät vaikutukset arviointiin olevan maanomistajille maksettavilla vuokratuloilla sekä tuulivoimaloiden ja teiden rakentamisen ja kunnossapidon työpaikoilla ja alihankintatöillä. Aurinkovoimaloihin varattavan maanalan poistumisen yleisestä käytöstä arvioi kielteisesti tai erittäin kielteisesti 43 % vastaajista. Sen sijaan 41 % vastaajista kokee, ettei asia vaikuta heidän elämäänsä. Muina asioina, mihin tuulivoiman

11.11.2025

koettiin vaikuttavan omassa elämässä, olivat kaikkien hankkeiden yhteisvaikutukset, luontokato sekä alueen houkuttelevuuden lasku. (Kuva 13)

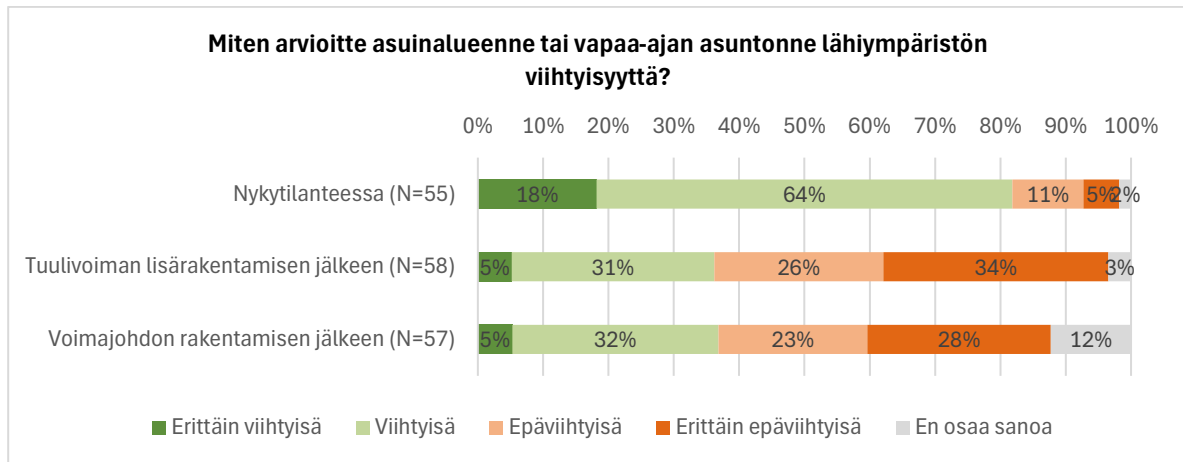


Kuva 13 Arviot tuuli- ja aurinkovoimahankkeen vaikutuksista omaan elämään (kaikki vastaajat).

### 4.3 Arviot vaikutuksista asuinympäristön viihtyisyyteen

Nykytilanteessa asuinalueensa tai vapaa-ajan asuntonsa lähiympäristön arvioivat lähes kaikki (82 %) kysymykseen vastanneista viihtyisäksi tai erittäin viihtyisäksi. Tuulivoiman lisärakentamisen jälkeen 36 % ja voimajohdon rakentamisen jälkeen 37 % arvioi asuinalueensa tai vapaa-ajan asuntonsa lähiympäristön olevan viihtyisä tai erittäin viihtyisä. (Kuva 14)

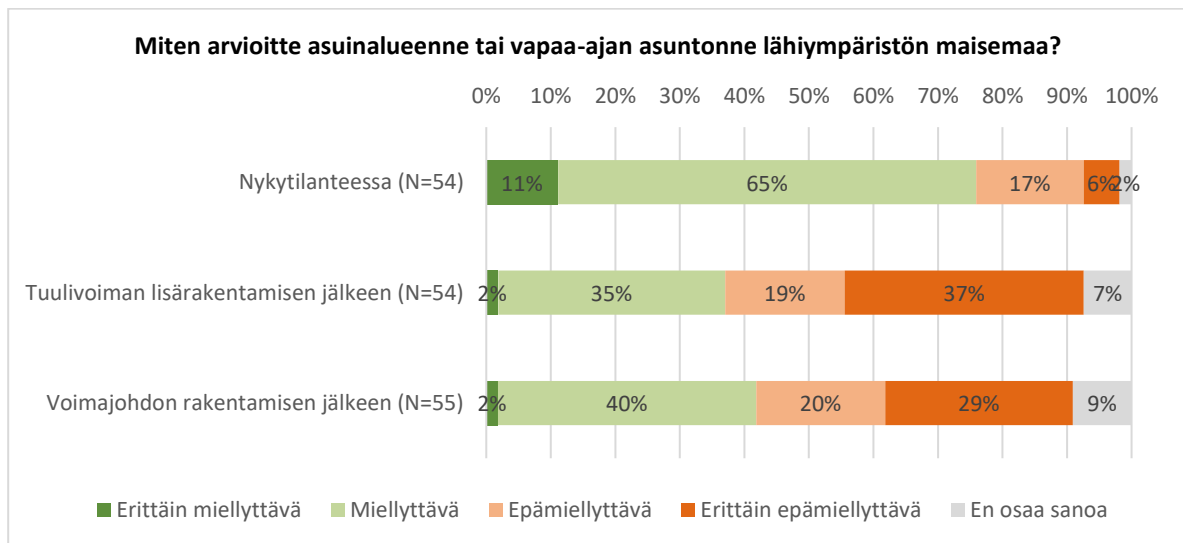
11.11.2025



Kuva 14. Arviot laajennushankkeen vaikutuksista asuinympäristön viihtyisyyteen (kaikki vastaajat).

#### 4.4 Arviot vaikutuksista lähiympäristön maisemaan

Nykytilanteessa asuinalueensa tai vapaa-ajan asuntonsa lähiympäristön maiseman arvioi miellyttäväksi tai erittäin miellyttäväksi erittäin moni (75 %) kysymykseen vastanneista. Tuulivoimaloiden lisärakentamisen jälkeen 37 % ja voimajohdon rakentamisen jälkeen 42 % arvioi asuinalueensa tai vapaa-ajan asuntonsa lähiympäristön maiseman olevan miellyttävä tai erittäin miellyttävä. (Kuva 15)



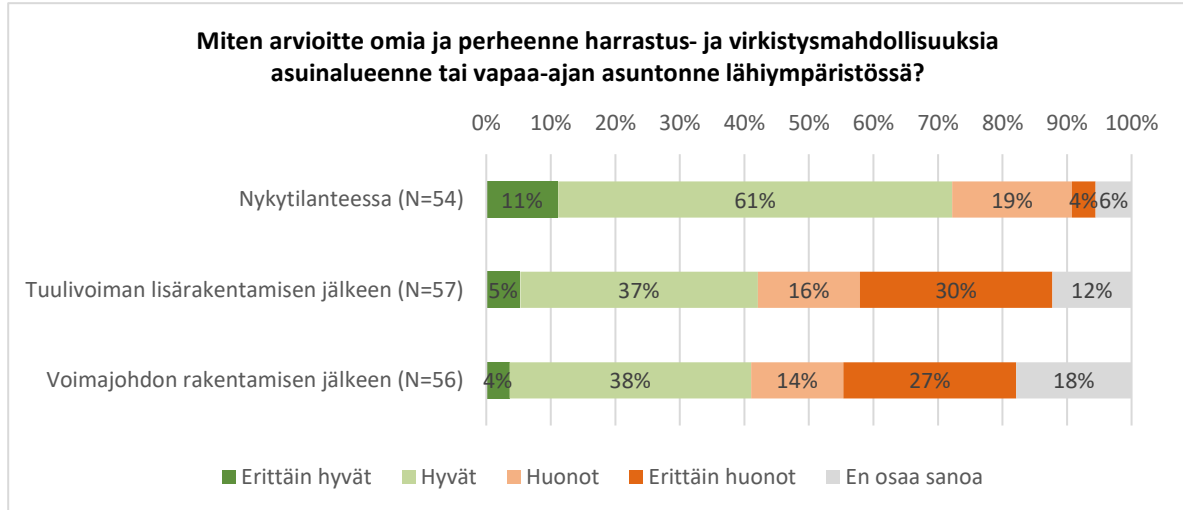
Kuva 15. Arviot tuuli- ja aurinkovoimahankkeen vaikutuksista maisemaan (kaikki vastaajat).

#### 4.5 Arviot vaikutuksista harrastus- ja virkistysmahdollisuuksiin

Kysymykseen vastanneista moni (72 %) arvioi asuinalueensa tai vapaa-ajan asuntonsa lähiympäristön harrastusmahdollisuudet nykytilanteessa hyväksi tai erittäin hyväksi. Tuulivoimaloiden lisärakentamisen jälkeen 42 % ja voimajohdon rakentamisen jälkeen 42 % vastaajista arvioi asuinalueensa tai

11.11.2025

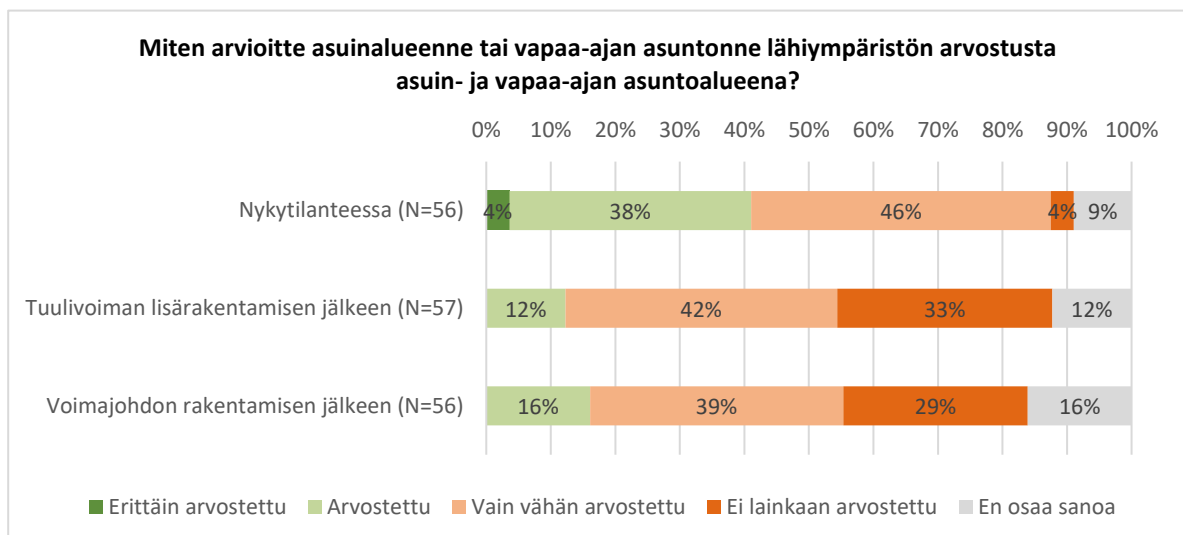
vapaa-ajan asuntonsa lähiympäristön harrastusmahdollisuuksien olevan edelleen hyvät tai erittäin hyvät. (Kuva 16)



Kuva 16 Arviot tuuli- ja aurinkovoimahankkeen vaikutuksista harrastus- ja virkistysmahdollisuuksiin (kaikki vastaajat).

#### 4.6 Arviot vaikutuksista alueen arvostukseen asuin- ja vapaa-ajan asuntoalueena

Asuinalueensa tai vapaa-ajan asuntonsa lähiympäristön arvioi arvostetuksi tai erittäin arvostetuksi nykytilanteessa 42 % kysymykseen vastanneista. Tuulivoimaloiden lisärakentamisen jälkeen 12 % ja voimajohdon rakentamisen jälkeen 16 % vastaajista arvioi asuinalueensa tai vapaa-ajan asuntonsa lähiympäristön säilyvän arvostettuna tai erittäin arvostettuna asuin- ja vapaa-ajan alueena. (Kuva 17)

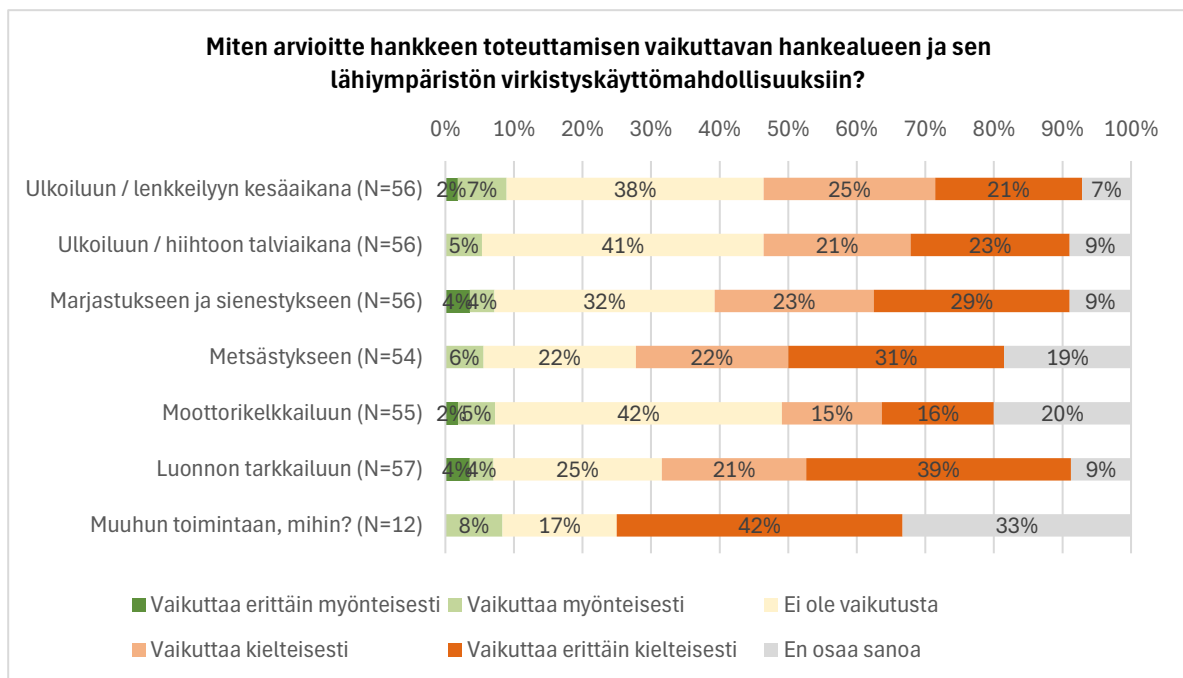


Kuva 17 Arviot tuuli- ja aurinkovoimahankkeen vaikutuksista alueen arvostukseen asuin- ja vapaa-ajan asuntoalueena (kaikki vastaajat).

11.11.2025

#### 4.7 Arviot vaikutuksista tuuli- ja aurinkovoimahankkeen alueen käyttömahdollisuuksiin

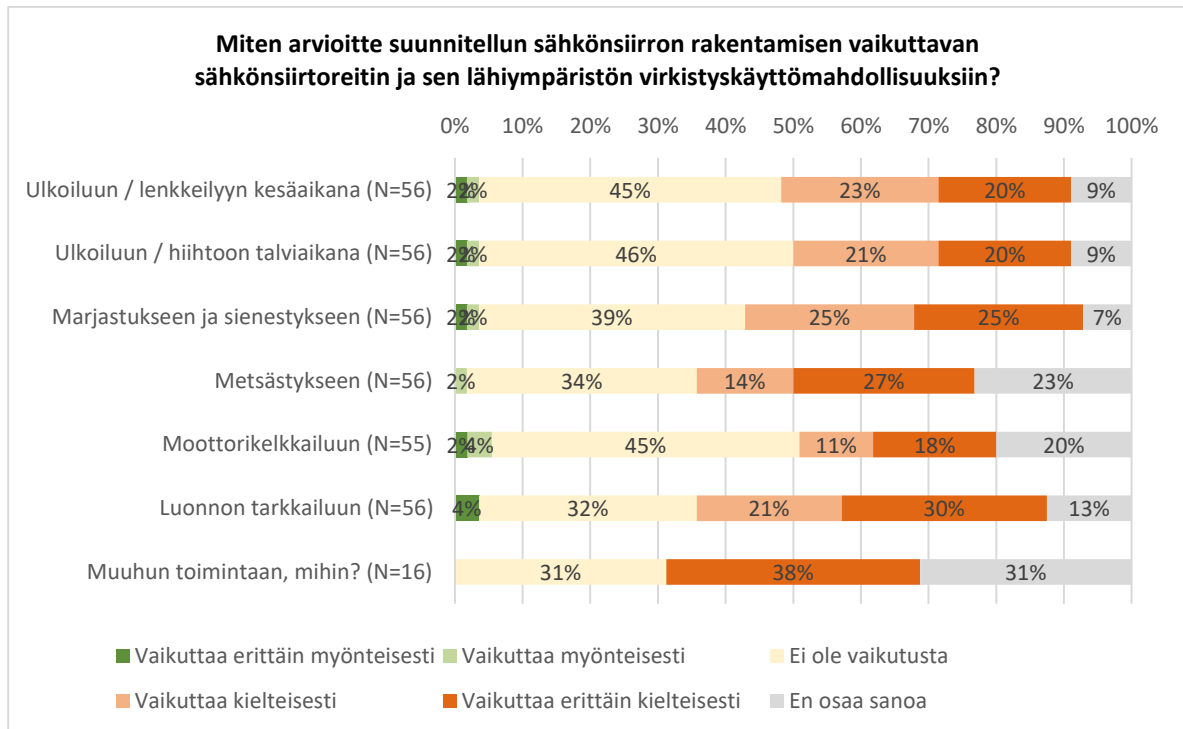
Kaikki kysymyksessä mainitut virkistyskäyttömahdollisuudet huomioon ottaen keskimäärin puolet (käyttötarkoituksen mukaan 42–60 %) kysymykseen vastanneista arvioi, että laajennushankkeen rakentamisella on kielteinen tai erittäin kielteinen vaikutus hankealueen lähiympäristön virkistyskäyttömahdollisuuksiin. Kielteisimmän tuuli- ja aurinkovoimahankkeen arvioitiin vaikuttavan luonnon tarkkailuun ja metsästyksen. (Kuva 18) Muita toimintoja, joihin vastaajat kertoivat hankkeen vaikuttavan kielteisesti, olivat luontoarvot ja viihtyvyys.



Kuva 18 Arviot tuuli- ja aurinkovoimahankkeen rakentamisen vaikutuksista hankealueen ja voimajohtoreittien virkistyskäyttömahdollisuuksiin (kaikki vastaajat).

Vastaajat arvioivat vaikutukset **sähkönsiirron** osalta samankaltaisesti kuin tuuli- ja aurinkovoimalueiden osalta. Kielteisimmän vastaajat arvioivat, että sähkönsiirron rakentaminen vaikuttaa mahdollisuuksiin luonnon tarkkailuun sekä marjastukseen ja sienestykseen (51 % ja 50 %).

11.11.2025

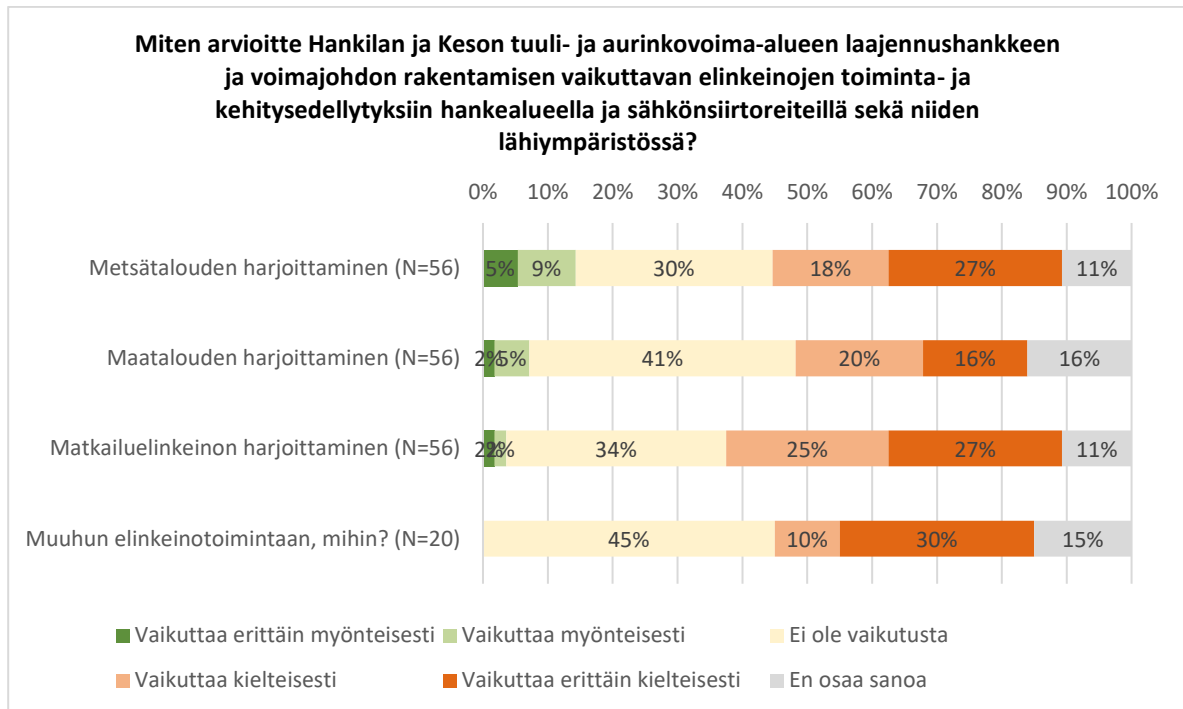


Kuva 19 Arviot sähkönsiirron rakentamisen vaikutuksista voimajohtoreittien alueiden virkistyskäyttömahdollisuuksiin (kaikki vastaajat).

#### 4.8 Arviot vaikutuksista elinkeinojen harjoittamiseen

Vastaajat kokivat vähiten vaikutuksia maatalouden harjoittamiseen. Kielteisimmin hankkeen koettiin vaikuttavan matkailuelinkeinoon (Kuva 20). Muut elinkeinot, joihin vastaajat mainitsivat hankkeen vaikuttavan kielteisesti, olivat pienviljely ja tutkimus- ja kulttuuritoiminta.

11.11.2025



Kuva 20 Arviot tuuli- ja aurinkovoimahankkeen ja voimajohdon rakentamisen vaikutuksista hankealueen ja voimajohtoreittien alueilla harjoitettavaan elinkeinotoimintaan (**kaikki vastaajat**).

#### 4.9 Arviot merkittävimmistä myönteisistä ja kielteisistä vaikutuksista

Avoimissa kysymyksissä asukkailta ja loma-asukkailta kysyttiin, mitkä ovat heidän mielestään tuuli- ja aurinkovoimahankkeen merkittävimmät myönteiset ja kielteiset vaikutukset.

Kysymykseen kielteisistä vaikutuksista vastasi yhteensä 40 henkilöä (68 % kaikista vastaajista). Hankilan ja Keson laajennushankkeeseen liittyy huolenaiheita kyselyyn vastanneiden keskuudessa. Monet vastaajat kokevat, että hankkeet aiheuttaisivat merkittäviä haittoja erityisesti maisemalle, luonnonympäristölle ja elinympäristölle. Huolta herättävät muun muassa tuulivoimaloiden näkyvyys ja melu, luontoympäristön pirstoutuminen ja eläimistön häiriintyminen, virkistyskäytön vaikeutuminen, alueen houkuttelevuuden ja vetovoiman väheneminen ja kiinteistöjen arvon lasku. Vastauksissa myös arvostellaan hankkeiden hyötyjen valumista ulkopuolisille toimijoille, kun taas haitat jäävät paikallisille.

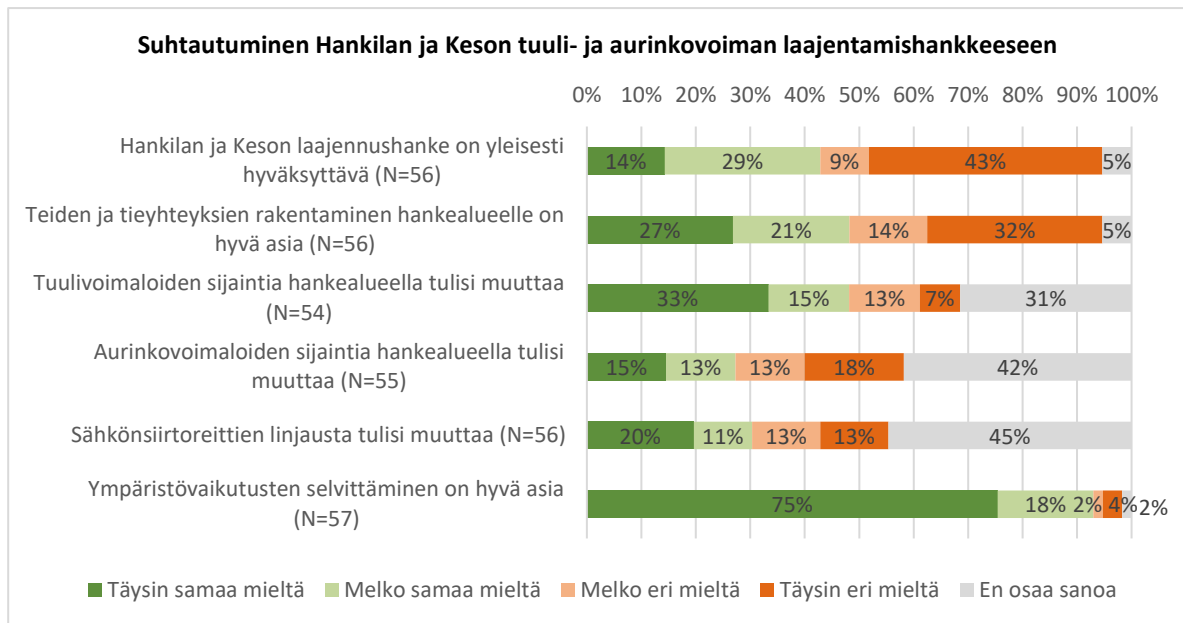
Kysymykseen myönteisistä vaikutuksista vastasi yhteensä 40 henkilöä (68 % kaikista vastaajista). Merkittävimpinä hyötyinä mainitaan tiestön rakentaminen ja kunnostus, sähkön tuotanto, kunnalle koituvat verotulot, maanomistajien vuokratulot sekä rakentamisen ja ylläpidon työllisyysvaikutukset. Vastauksissa korostuu myös epäusko hyötyjen jakautumisesta yhteisölle, ja moni kokee, ettei hankkeella ole lainkaan myönteisiä vaikutuksia omasta näkökulmasta.

11.11.2025

## 5 Suhtautuminen tuuli- ja aurinkovoimahankkeeseen

### 5.1 Suhtautuminen Hankilan ja Keson laajennuksen tuuli- ja aurinkovoimahankkeeseen

Kysymykseen vastanneista 43 % oli sitä mieltä, että hanke on yleisesti hyväksyttävä ja 52 % vastanneista sitä mieltä, että hanke ei ole hyväksyttävä. Hankkeen ympäristövaikutusten selvittämistä piti 93 % kyselyyn vastanneista hyvänä asiana. Noin vajaan puolet vastaajista ei osannut ottaa kantaa siihen, pitäisikö aurinkovoimaloiden tai voimajohtojen sijaintia muuttaa. Noin 48 % vastaajista oli sitä mieltä, että tuulivoimaloiden sijaintia tulisi muuttaa ja 28 %, että aurinkovoimaloiden sijaintia tulisi muuttaa. Suuruusluokaltaan yhtä suuri määrä vastaajista näki, että tieyhteysien rakentamien hankealueelle on hyvä asia. (Kuva 21)



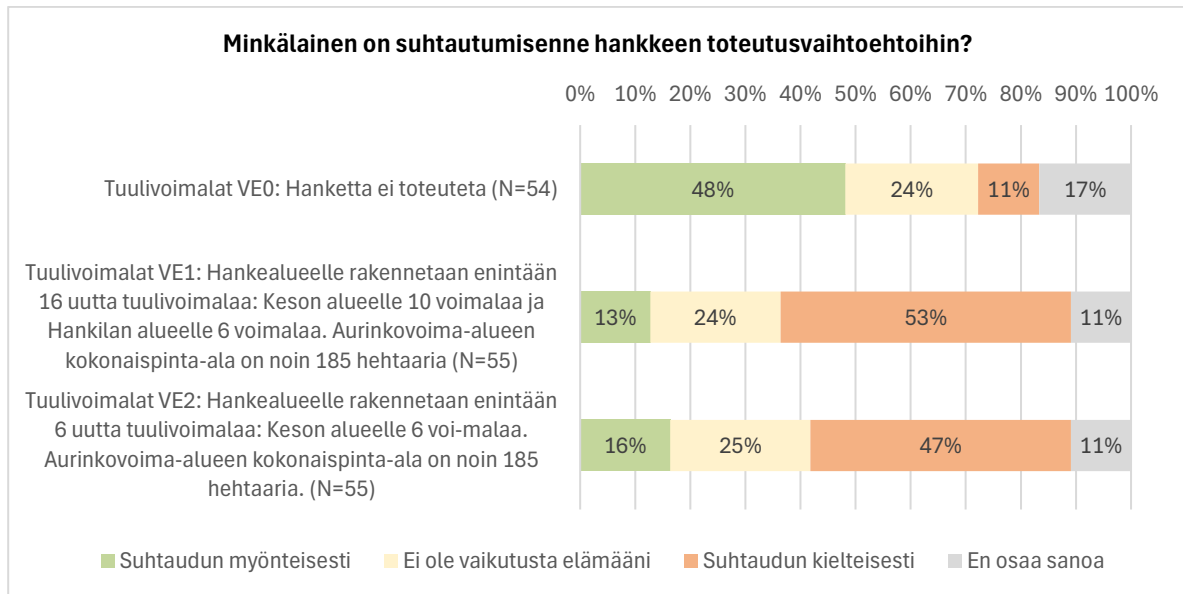
Kuva 21 Suhtautuminen tuuli- ja aurinkovoimahankkeeseen (kaikki vastaajat).

### 5.2 Vastaajien näkemykset tuuli- ja aurinkovoimahankkeen vaihtoehtoista

Kyselyyn vastanneille mieluisin vaihtoehto olisi hankkeen toteuttamatta jättäminen (48 %). Molempiin toteutusvaihtoehtoihin suhtaudutaan kielteisesti, mutta vaihtoehtoon VE2 hieman myönteisemmin (Kuva 22).



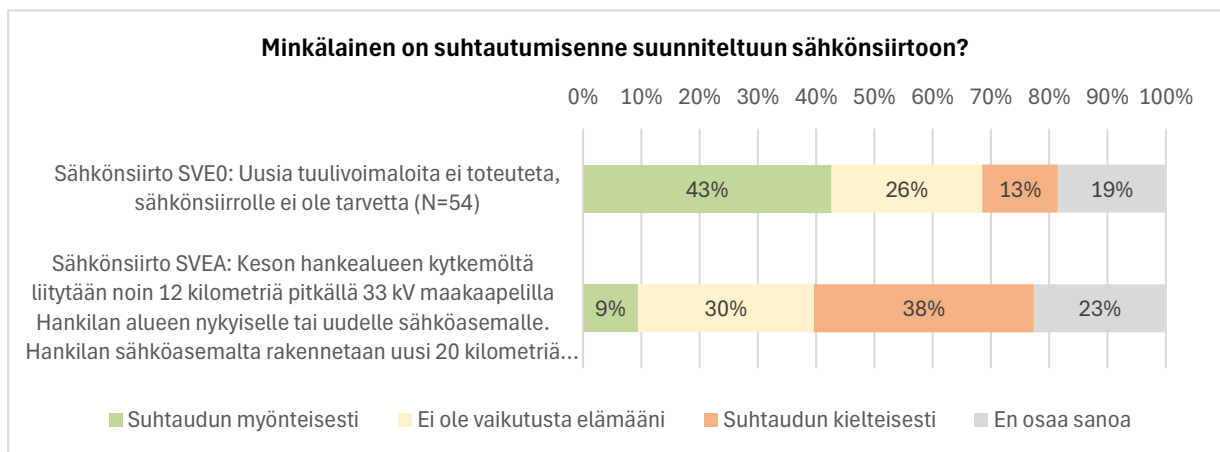
11.11.2025



Kuva 22 Suhtautuminen tuuli- ja aurinkovoimahankkeen toteutusvaihtoehtoihin (kaikki vastaajat).

### 5.3 Vastaajien näkemykset sähkönsiirron vaihtoehdoista

Vastanneista 19 % ei osannut sanoa, millä tavalla he suhtautuvat, jos sähkönsiirtoa ei toteuteta. Hankkeen toteuttamatta jättämiseen suhtautui myönteisesti 43 % vastaajista. Vastaajista myönteisesti suhtautuivat vaihtoehtoon SVE A 9 %. (Kuva 23)



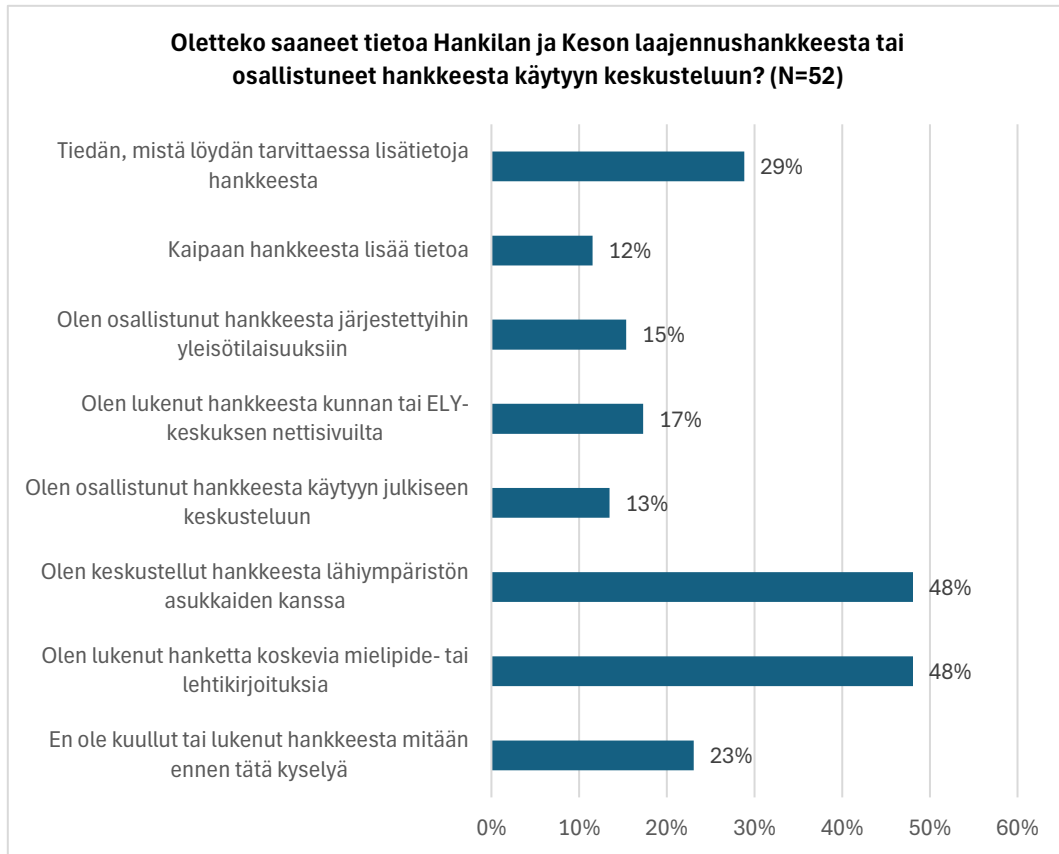
Kuva 23 Suhtautuminen tuuli- ja aurinkovoimahankkeen sähkönsiirron toteutusvaihtoehtoihin (kaikki vastaajat).

## 6 Hankkeesta tiedottaminen ja osallistuminen

Noin puolet (48 %) kyselyyn vastanneet ovat lukeneet hanketta koskevia mielipide- tai lehtikirjoituksia ja 48 % on keskustellut hankkeesta lähiympäristön asukkaiden kanssa. Noin 23 % vastaajista

11.11.2025

ei ollut kuullut hankkeesta mitään ennen kyselyyn vastaamista. Suurin osa on kuitenkin jotenkin ollut kosketuksissa hankkeen kanssa. Vastaajista 12 % kaippaa hankkeesta lisää tietoa ja 29 % tietää, mistä löytää tarvittaessa lisätietoa. (Kuva 24)



Kuva 24 Tiedonsaanti ja osallistuminen tuuli- ja aurinkovoimahankkeesta käytyyn keskusteluun (kaikki vastaajat).

## 7 Kyselyyn vastanneiden asukkaiden toiveita jatkosuunnittelulle

Kyselyyn vastanneilla oli mahdollisuus esittää näkemyksiään ja toiveitaan tuuli- ja aurinkovoimahankkeen jatkosuunnitteluun liittyen. Kysymykseen vastasi 24 henkilöä (40 % kaikista vastaajista). Useissa vastauksissa korostuu kriittinen suhtautuminen hankkeen vaikutuksiin luontoon, maisemaan ja asukkaiden elinympäristöön. Vastaajat toivat esiin seuraavia asioita, jotka tulisi heidän mielestensä ottaa huomioon jatkosuunnittelussa:

### 1. Luonto ja maisema

- Laajennukset koetaan tuhoavan luonnon, pirstovan metsiä ja soita sekä heikentävän luonnon monimuotoisuutta.
- Maisemavaikutukset (esim. punaiset varoitusvalot) koetaan häiritsevinä.

### 2. Asuinympäristö ja terveys

- Huoli kyllien ja asuinalueiden asuinkelpoisuuden heikkenemisestä.

11.11.2025

- Voimalat nähdään terveysriskinä ja haittana ihmisten hyvinvoinnille.

**3. Taloudelliset vaikutukset**

- Kiinteistöjen arvon lasku mainitaan toistuvasti.
- Vähäisiä hyötyjä paikallisille, sähkö menee muualle.

**4. Sijoittelu ja mittakaava**

- Liian monta voimalaa pienellä alueella; yhteisvaikutukset koetaan kestäättömiksi.
- Ydinvoimaa pidetään vaihtoehtona.

Yksittäisiä näkökulmia olivat mm:

- Nykyiset tuulivoimalat riittävät.
- Alueellinen sähköntuotanto hyödyttää yritysten sijoittumista alueelle.
- Jotkut vastasivat, että ei ole mitään huomautettavaa.

11.11.2025

**Liite: Kyselyn saate, kyselylomake ja hankekuvaus**

## Hankilan ja Keson tuuli- ja aurinkovoiman laajennushanke

Puhuri Oy suunnittelee Hankilan ja Keson tuulivoima-alueiden laajennushanketta Kärsämäen kunnassa ja Haapaveden kaupungissa. Hankealue rajautuu etelässä Haapajärven kaupungin rajaan. Hankealueet ja suunnitellut tuulivoimalapaikat sijoittuvat nykyisten Keson ja Hankilan tuulivoima-alueiden läheisyyteen ja alueille. Laajennushanke koostuu kolmesta osa-alueesta: Keson laajennuksesta, Hankilan laajennuksesta sekä Katajanevan alueesta.

Nykyinen Keson tuulivoima-alue on pinta-alaltaan noin 1038 hehtaaria. Keson alueella on seitsemän toiminnassa olevaa tuulivoimalaa, joiden kokonaiskorkeus on noin 247 metriä. Sähköntuotanto alueella alkoi vuonna 2023.

Nykyinen Hankilan tuulivoima-alue koostuu Hankilan alueesta sekä Katajanevan alueesta. Hankilan tuulivoima-alueella on kahdeksan toiminnassa olevaa tuulivoimalaa, joiden kokonaiskorkeus on noin 247 metriä. Hankilan alueella sijaitsee kuusi voimalaa ja Katajanevan alueella kaksi voimalaa. Pinta-alaltaan Katajanevan alue ja Hankilan alue muodostavat noin 994 hehtaarin kokoisen alueen. Sähköntuotanto Hankilan tuulivoimapuistossa alkoi vuonna 2022.

Hankilan ja Keson laajennushankkeessa suunnitellaan yhteensä enintään 16 uuden tuulivoimalan rakentamista. Suunniteltujen tuulivoimaloiden kokonaiskorkeus on enintään noin 300 metriä. Laajennushankkeen toteutuessa Hankilan hankealue kattaa noin 1445 hehtaarin kokoisen alueen, Keson hankealue noin 2115 hehtaarin laajuisen alueen ja Katajanevan alue noin 190 hehtaarin laajuisen alan.

Keson ja Hankilan laajennuksen sekä Katajanevan alueen yhteyteen suunnitellaan aurinkovoima-alueiden rakentamista. Suunnitellut aurinkovoima-alueet kattavat Hankilan alueella noin 74 hehtaarin, Keson alueella noin 19 hehtaarin ja Katajanevan alueella noin 36 hehtaarin laajuisen alan. Hankilan aurinkovoima-alue sijoittuu Kärsämäen ja Haapaveden kuntarajan molemmin puolin. Katajanevan aurinkovoima-alueet sijoittuvat Haapavedelle, noin 650 metrin päähän Kärsämäen rajasta.

Hankilan laajennuksen alue sijaitsee Kärsämäen keskustasta lähimmillään 9 km lounaaseen. Hankilan laajennusalueelta on noin 21 km pohjoiseen Haapaveden keskusta, 24 km länteen Nivalan keskusta ja noin 22 km lounaaseen Haapajärvi. Hankealueet ovat pääosin metsätalousaluetta.

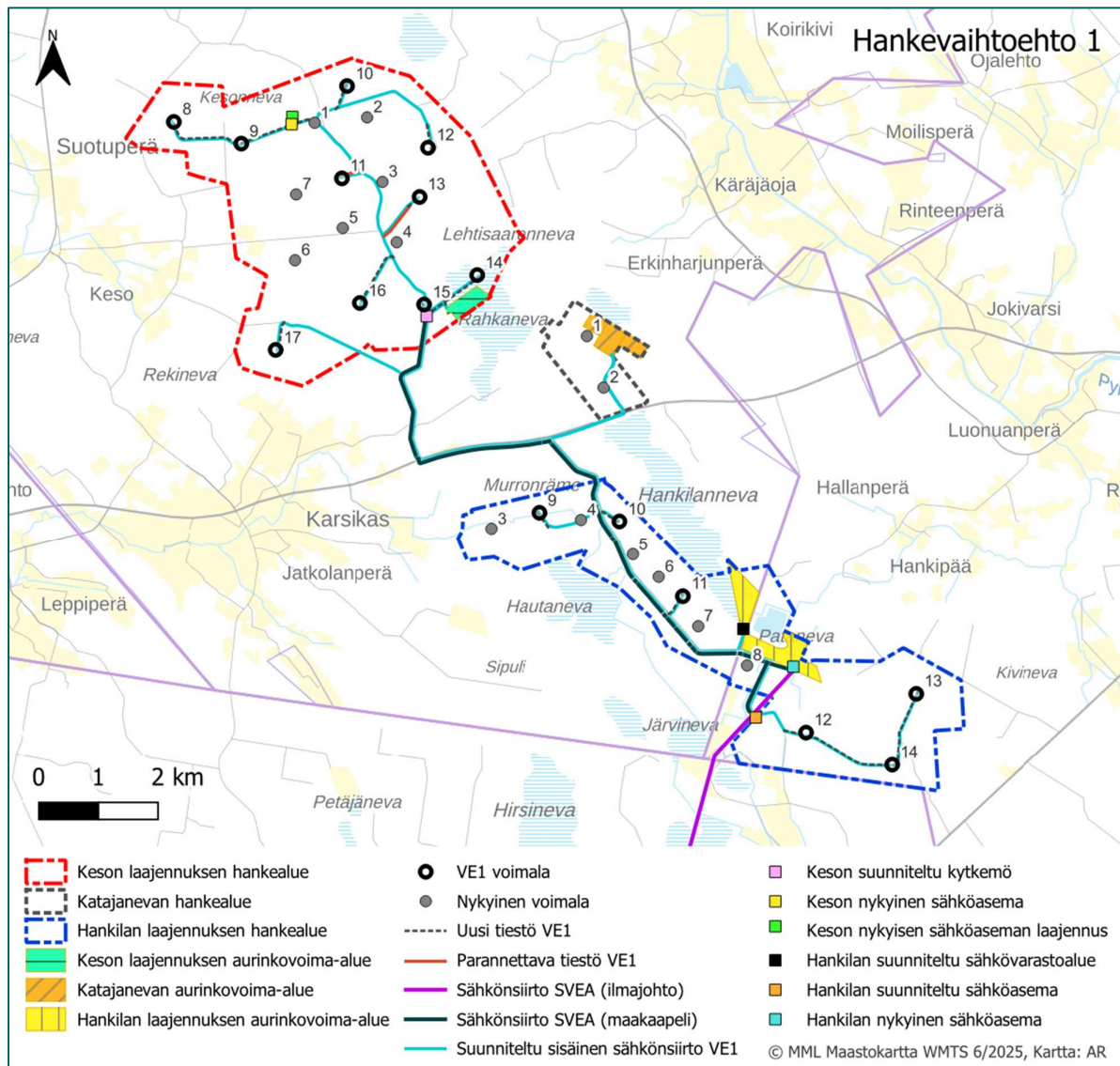
Keson laajennuksen alueelta on noin 13 kilometriä Haapaveden keskusta, Kärsämäen keskusta sijoittuu hankealueesta itään noin 14 kilometrin etäisyydelle, Nivalan keskusta hankealueesta länteen 21 kilometrin etäisyydelle ja Haapajärven keskusta etelään 25 kilometrin etäisyydelle.

Katajanevan alue sijoittuu Hankilan ja Keson laajennuksien välimaastoon. Katajanevan hankealueelta on noin 12 kilometriä Kärsämäen keskustaan, 17 kilometriä Haapaveden keskustaan, 26 kilometriä Nivalan ja Haapajärven keskustoihin.

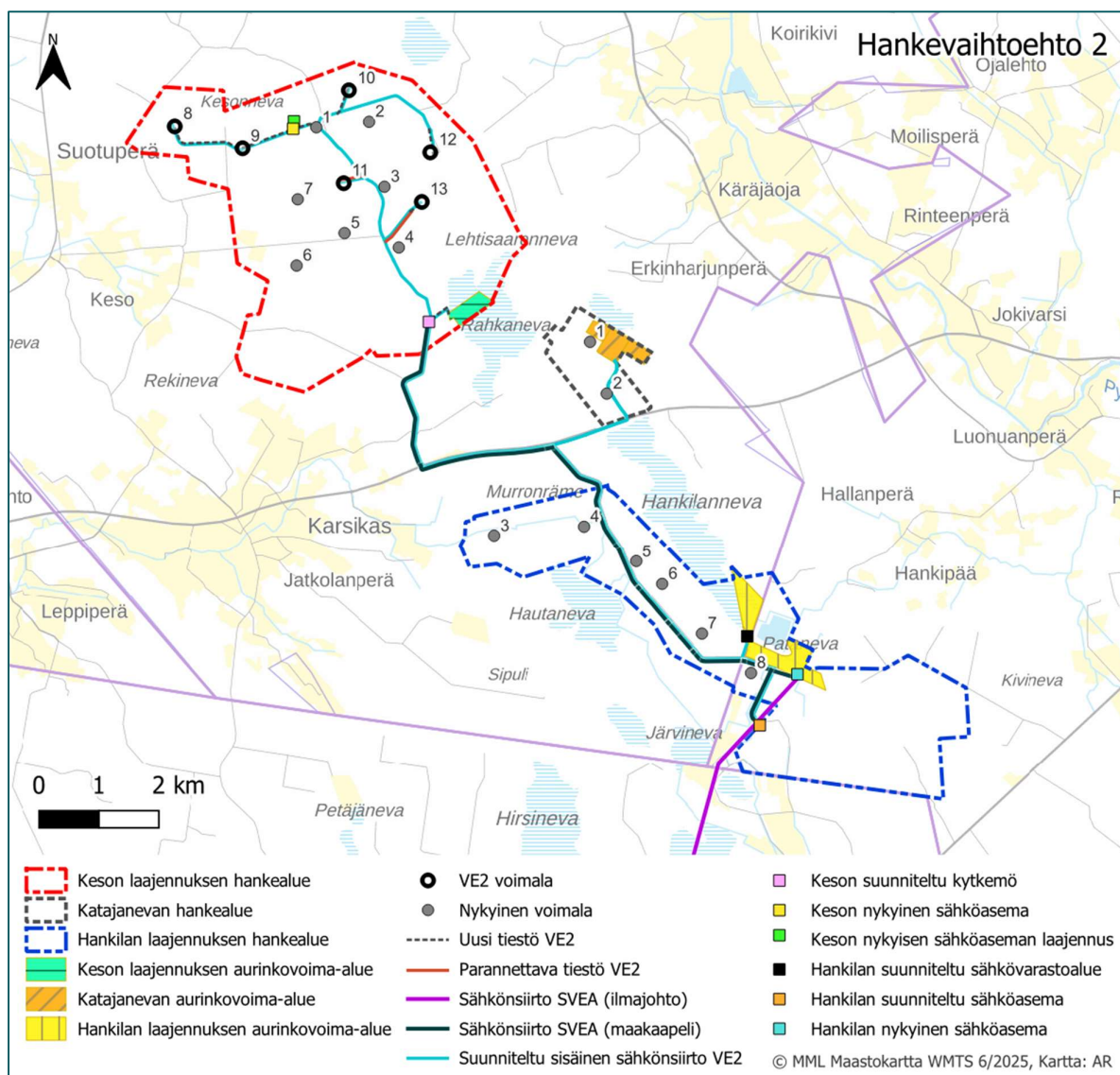
Tuulivoimapuiston sähkönsiirtoa varten hankealueelle rakennetaan sähköasema/sähköasemia, joilta tuulivoimapuiston tuottama sähkö siirretään valtakunnan verkkoon. Lisäksi Hankilan hankealueella suunnitellaan sähkövarastoalueen rakentamista.

Puhuri Oy:n tuulivoimapuistohankkeen ympäristövaikutusten arviointimenettelyssä tarkastellaan kahta varsinaista toteutusvaihtoehtoa sekä niin sanottua nollavaihtoehtoa eli hankkeen toteuttamatta jättämistä (kuvat 1, 2 ja 3).

<b>Tuuli- ja aurinkovoimalat VE0:</b>	Hanketta ei toteuteta.
<b>Tuuli- ja aurinkovoimalat VE1:</b>	Hankealueelle rakennetaan enintään 16 uutta tuulivoimalaa: Keson alueelle 10 voimalaa ja Hankilan alueelle 6 voimalaa. Tuulivoimaloiden kokonaiskorkeus on enintään 300 metriä ja yksikköteho 10 MW. Aurinkovoima-alueen kokonaispinta-ala on noin 185 hehtaaria ja nimellisteho noin 30–65 MWp. <b>Kuva 1.</b>
<b>Tuuli- ja aurinkovoimalat VE2:</b>	Hankealueelle rakennetaan enintään 6 uutta tuulivoimalaa: Keson alueelle 6 voimalaa. Tuulivoimaloiden kokonaiskorkeus on enintään 300 metriä ja yksikköteho 10 MW. Aurinkovoima-alueen kokonaispinta-ala on noin 185 hehtaaria ja nimellisteho noin 30–65 MWp. <b>Kuva 2.</b>



Kuva 1. Hankilan ja Keson tuulivoimapuiston alustavat hankealueet ja voimalasijoittelu vaihtoehdossa VE1.



Kuva 2. Hankilan ja Keson tuulivoimapuiston alustavat hankealueet ja voimalasijoittelu vaihtoehdossa VE2.

Tuulivoimapuiston liittämiseksi valtakunnan verkkoon tarkastellaan yhtä toteutusvaihtoehtoa sekä nollavaihtoehtoa (kuva 3).

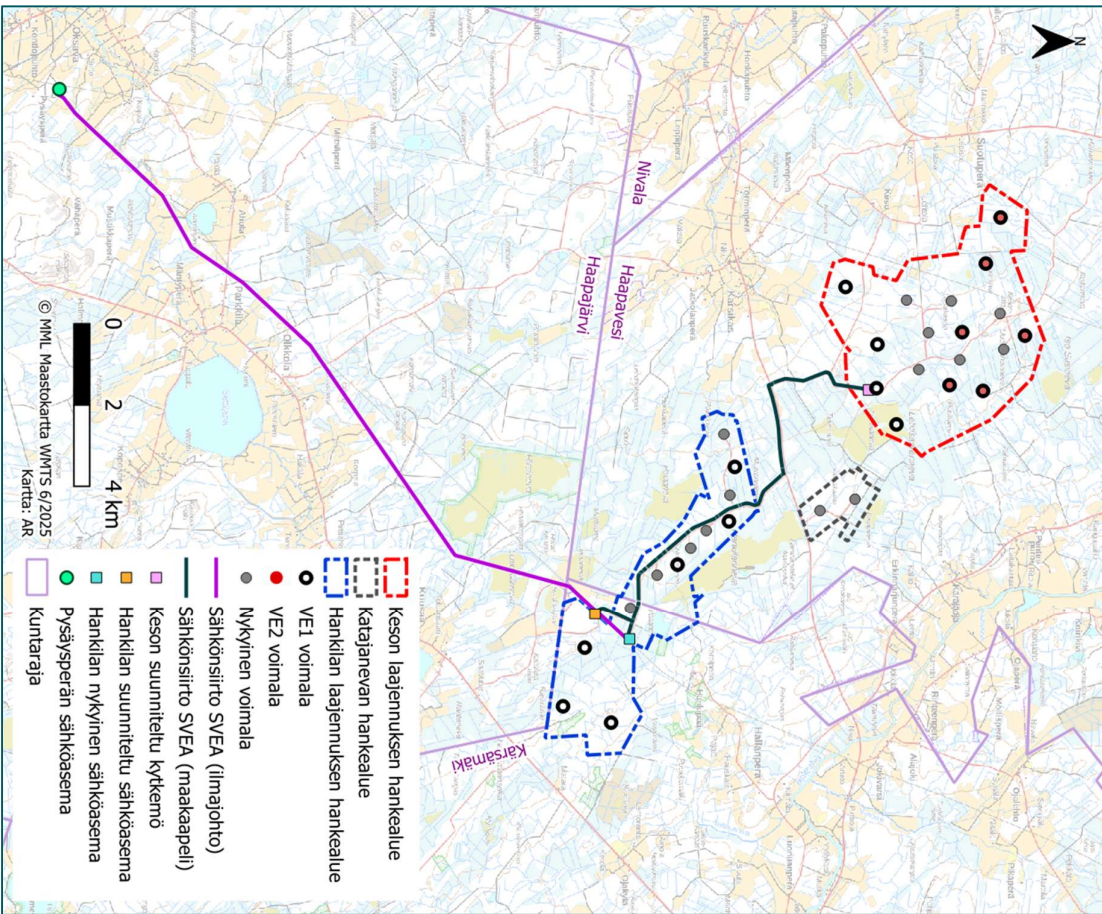
**Sähkönsiirto SVE0:**

Uusia tuulivoimaloita ei toteuteta, jolloin sähkönsiirrolle ei ole tarvetta.

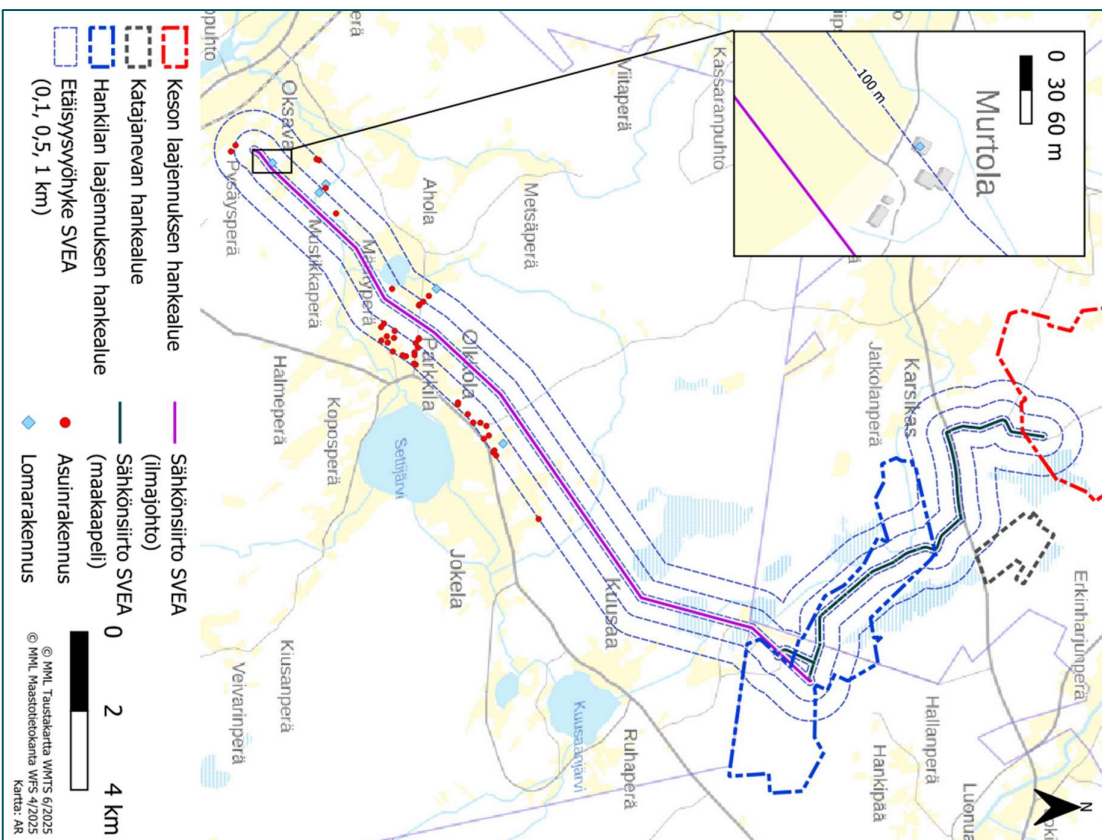
**Sähkönsiirto SVEA:**

Alustavien suunnitelmien mukaan Keson hankealueen kytkemöltä liitytään noin 12 kilometriä pitkällä 33 kV maakaapelilla Hankilan alueen nykyiselle tai uudelle sähköasemalle. Hankilan sähköasemalta rakennetaan uusi noin 20 kilometriä pitkä 110 kV ilmajohto, joka suuntautuu Hankilan hankealueelta lounaaseen. Suunniteltu sähkönsiirtoreitti sijoittuu pääosin Fingridin 400 kV Metsälinja-voimajohdon rinnalle. Alustavien suunnitelmien mukaan sähkönsiirron liityntä tullaan toteuttamaan Fingrid Oyj:n Pysäysperän sähköasemalla.



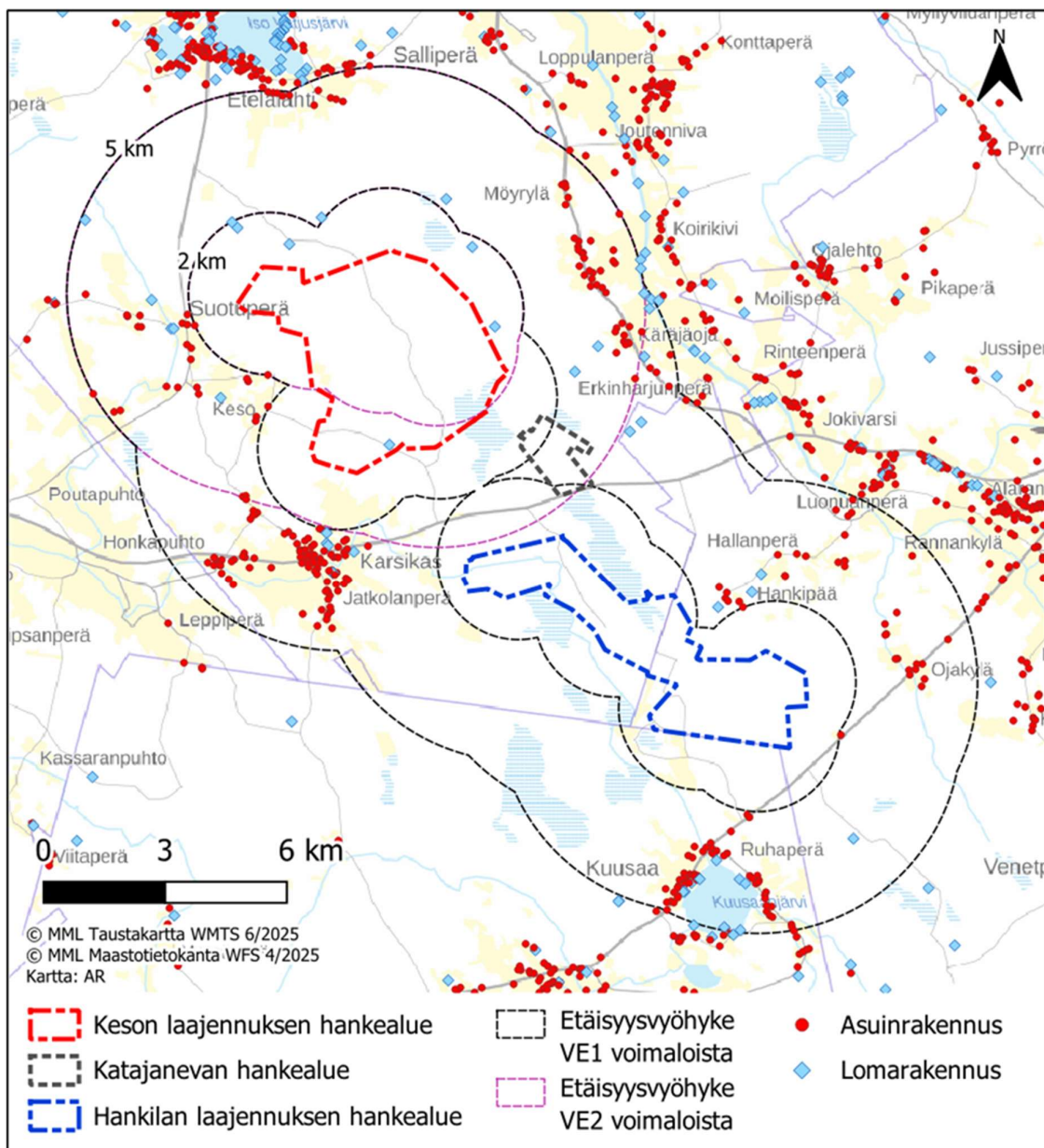


Kuva 3. Hankilan ja Keson tuulivoimahankkeen ulkoinen sähkönsiirto.





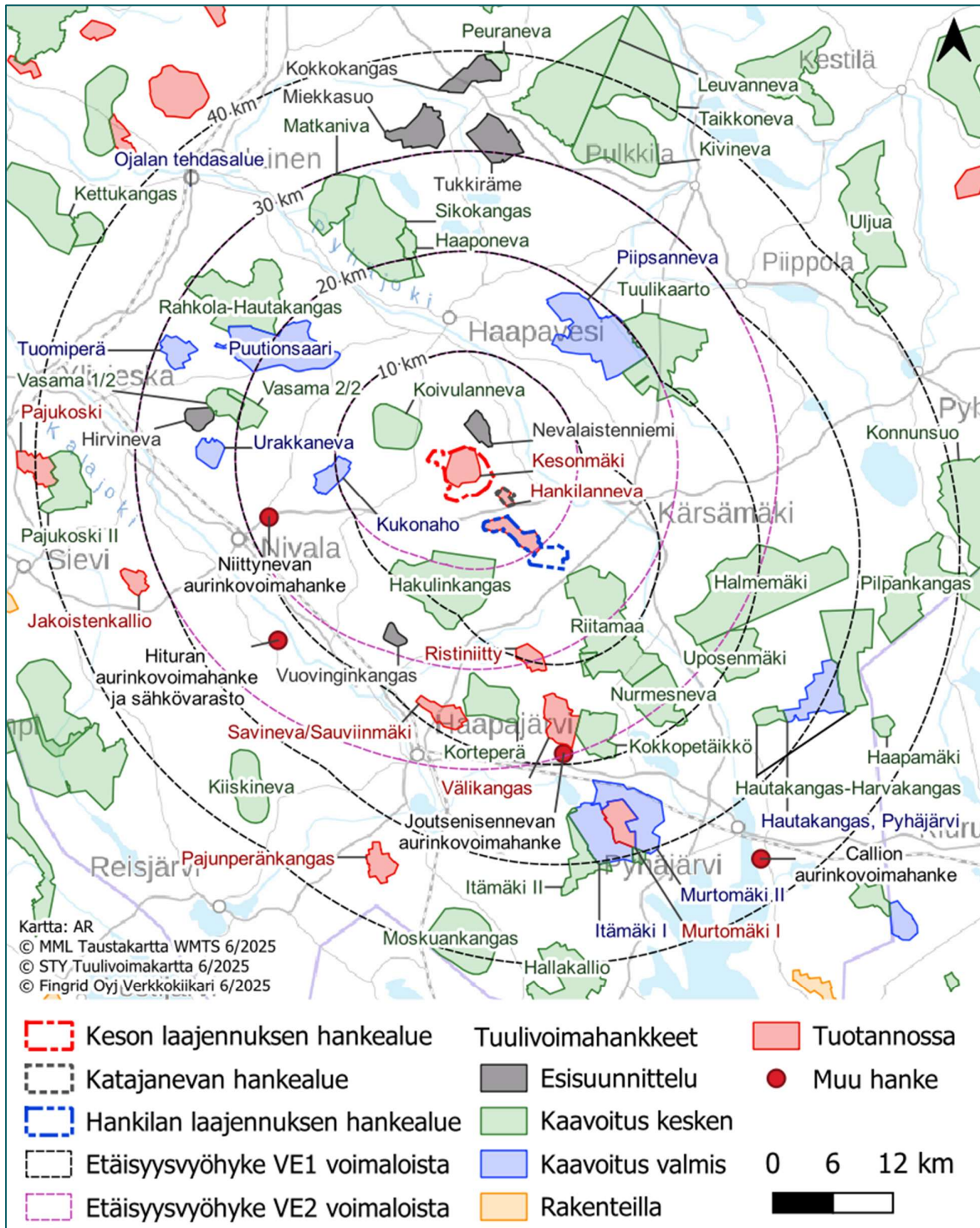
Kuva 4. Asuinrakennukset ja vapaa-ajan asunnot ulkoisen sähkönsiirron lähialueilla. Tarkekartta alle sadan metrin etäisyydelle sijoittuvista asuin- ja vapaa-ajan rakennuksista.



Kuva 5. Asuinrakennukset ja vapaa-ajan asunnot etäisyysvyöhykkeillä Hankilan ja Keson tuulivoimapuiston laajennuksen suunnitelluista VE1 ja VE2 voimaloista.

### Liittyminen muihin hankkeisiin

Lähimmät tuotannossa olevat tuulivoimalat sijaitsevat Kesonmäen ja Hankilannevan tuulivoima-alueilla, joita tässä hankkeessa suunnitellaan laajentavan. Hankilan ja Keson läheisyyteen alle 10 km etäisyydelle sijoittuu kaavoitusvaiheessa olevat Koivulannevan ja Hakulinkankaan hankkeet, esisuunnitteluvaiheessa oleva Nevalaistenniemi ja Kukonaho, jonka kaavoitus on valmis. Hankkeen ympäristössä olevat muut tuulivoimahankkeet otetaan huomioon tehtäessä Hankilan ja Keson tuuli- ja aurinkovoiman laajennushankkeen ympäristövaikutusten arviointia, mallinnuksia sekä havainnekuvia. Tuulivoima-alueet ja hankkeet otetaan huomioon vaikutusten arvioinnissa siinä mittakaavassa kuin mahdollisia yhteisvaikutuksia arvioidaan voivan aiheuttaa.



Kuva 6. Muut lähialueen hankkeet

## Kysely Hankilan ja Keson tuulivoimahankkeen laajennuksesta

Puhuri Oy suunnittelee Hankilan ja Keson tuulivoima-alueiden laajennushanketta Kärsämäen kunnassa ja Haapaveden kaupungissa. Hankealue rajautuu etelässä Haapajärven kaupungin rajaan. Hankealueet ja suunnitellut tuulivoimalapaikat sijoittuvat nykyisten Keson ja Hankilan tuulivoima-alueiden läheisyyteen ja alueille. Hankealueet ovat pääosin metsätalousaluetta. Hankilan ja Keson laajennuksen lisäksi Puhuri suunnittelee hankealueiden yhteyteen aurinkovoima-alueiden rakentamista. Liitteessä ”Hankkeen kuvaus” on esitetty tiivis yhteenveto hankkeesta ja sen toteutusvaihtoehtoista.

Tuulivoimahankkeen laajennuksen ympäristövaikutuksia arvioidaan parhaillaan käynnissä olevan YVA-menettelyn yhteydessä. Osana ympäristövaikutusten arviointia toteutetaan kyselytutkimus hankkeen lähialueen asukkaille ja vapaa-ajan asukkaille. Kyselyn tuloksia hyödynnetään hankkeen jatkosuunnittelussa ja vaikutusten arvioinnissa. Kaikki saadut vastaukset käsitellään luottamuksellisesti ja tulokset esitetään yhteenvetoina ja jakautumina, joissa yksittäiset vastaukset eivät tule näkyviin. FCG Finnish Consulting Group Oy vastaa kyselyn toteutuksesta sekä tuulivoimahankkeen YVA-menettelystä.

**Pyydämme Teitä vastaamaan kysymyksiin ja palauttamaan täytetyn kyselylomakkeen oheisessa palautuskuoressa viimeistään 25.8.2025. Palautuskuoren postimaksu on maksettu.**

Postikysely on kohdennettu tuulivoimapuiston lähialueen asukkaille ja loma-asukkaille. Kysely on lähetetty kaikille alle viiden kilometrin etäisyydellä tuulivoimaloista oleville kotitalouksille ja lomarakennusten omistajille sekä kaikille alle 500 metrin etäisyydellä ulkoisesta sähkönsiirrosta oleville kotitalouksille ja lomarakennusten omistajille. Mikäli tiedätte lähiympäristöstänne henkilön, joka ei ole saanut kyselyä, mutta haluaisi vastata kyselyyn, kyselylomakkeen voi kopioida ja jakaa eteenpäin.

Lisätietoja kyselystä ja ympäristövaikutusten arvioinnista antaa FCG Rakennettu Ympäristö Oy:ssä Mari Sinn, [mari.sinn@fcg.fi](mailto:mari.sinn@fcg.fi) p. +358 44 704 6292.

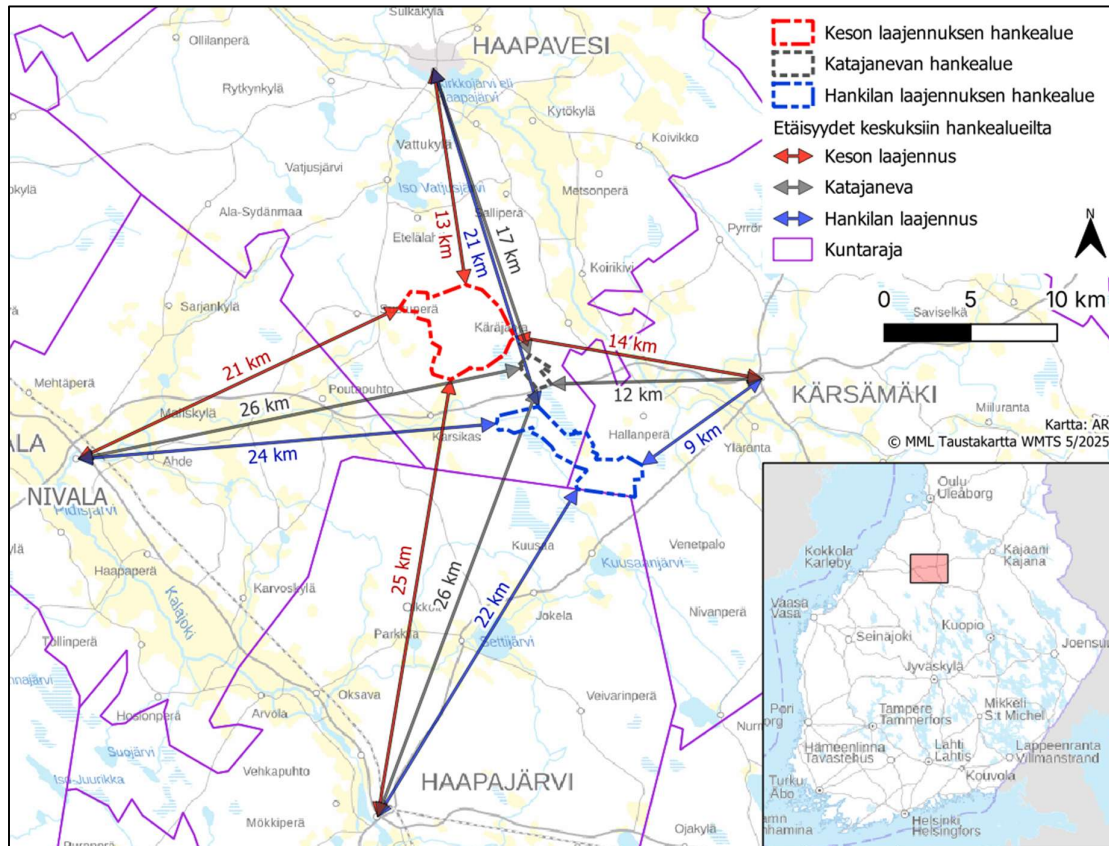
Lisätietoja tuulivoimahankkeesta antaa Puhuri Oy:ssä hankekehityspäällikkö Harri Ruopsa, [harri.ruopsa@puhuri.fi](mailto:harri.ruopsa@puhuri.fi) p. +358 400 730 793

**Arvokkaista vastauksistanne etukäteen kiittäen!**

Mari Sinn  
YVA-hankkeen projektipäällikkö  
FCG Rakennettu Ympäristö Oy

**Liitteet:** Hankkeen kuvaus, kyselylomake, palautuskuori





**Osoitelähde:**

Väestötietojärjestelmä/Digi- ja väestötietovirasto. Tietoja ei ole luovutettu kirjeen lähettäjän haltuun. Tietojen tekninen toimitus: Bisnode Marketing Oy, Kumpulantie 3, 00520 HELSINKI

## KYSELY HANKILAN JA KESON TUULI- ja AURINKOVOIMAHANKKEESTA

**Vastausohjeet:** Lukekaa ennen vastaamista koko kysymys ja sen kaikki vastausvaihtoehdot läpi. Vastatkaa sen jälkeen kysymykseen ympäröimällä mielipidettänne parhaiten kuvaavan vaihtoehdon numero tai kirjoittamalla vastaus sille varattuun tilaan. Valitkaa vain yksi vaihtoehto, ellei toisin mainita.

### A. VASTAAJAN TAUSTATIEDOT

- |                    |  |                                 |   |
|--------------------|--|---------------------------------|---|
| <b>1. Oletteko</b> | 1. Vakituinen asukas<br>2. Vapaa-ajan asukas | <b>2. Minkä ikäinen olette?</b> | 1. 18 - 24-vuotias<br>2. 25 - 44-vuotias<br>3. 45 - 64-vuotias<br>4. Yli 64-vuotias |
|--------------------|--|---------------------------------|---|

### 3. Missä asuntonne tai loma-asuntonne sijaitsee?

1. Haapavesi
2. Kärämäki
3. Nivala
4. Haapajärvi
3. Muu kunta, mikä? \_\_\_\_\_

Voitte halutessanne tarkentaa asuntonne/loma-asuntonne sijaintia (esim. kylän nimi): \_\_\_\_\_

### 4. Kuinka kaukana asuntonne tai loma-asuntonne sijaitsee Hankilan ja Keson tuulivoimahankkeen voimaloista ja suunnitelluista sähkönsiirron reittivaihtoehdosta (SVE A)? Ympyröikää oikea vaihtoehto. (kts. liite "Hankkeen kuvaus")

- |  |   |
|--|---|
| <b>Etäisyys voimaloista</b><br>(kts. hankkeen kuvaus, kuva 5)    | <b>Etäisyys sähkönsiirtoreitistä SVEA</b><br>(kts. hankkeen kuvaus, kuva 4) |
| 1. alle 2 kilometriä<br>2. 2-5 kilometriä<br>3. yli 5 kilometriä | 1. Alle 500 metriä<br>2. 500-1000 metriä<br>3. yli 1000 metriä              |

### 5. Omistatteko maata Hankilan ja Keson hankealueen ja/tai sähkönsiirtoreittien alueilla?

- |                                  |                                      |
|----------------------------------|--------------------------------------|
| <b>Hankealueella</b>             | <b>Sähkönsiirtoreittien alueilla</b> |
| 1. Kyllä omistan<br>2. En omista | 1. Kyllä omistan<br>2. En omista     |

### 6. Oletteko käyneet jonkin olemassa olevan tuulivoimapuiston alueella tai nähneet tuulivoimaloita maastossa?

- |   |  |
|---|--|
| 1. En ole<br>2. Olen käynyt voimalan juurella | 3. Olen nähnyt voimaloita lähietäisyydeltä (alle 1 km)<br>4. Olen nähnyt voimaloita kilometrien etäisyydeltä |
|---|--|

### B. HANKEALUEEN NYKYINEN KÄYTTÖ

#### 7. Kuinka usein liikutte suunnitelluilla tuuli- ja/tai aurinkovoima-alueilla ja/tai sähkönsiirtoreitin alueella?

- |   |   |   |
|---|---|---|
| <b>Hankilan (sis. Katajaneva) alueilla</b>  | <b>Keson alueella</b>   | <b>Sähkönsiirtoreitin alueilla</b>  |
| 1. Päivittäin<br>2. Viikoittain<br>3. Kuukausittain / kausiluontoisesti<br>4. Harvemmin<br>5. En liiku alueella | 1. Päivittäin<br>2. Viikoittain<br>3. Kuukausittain / kausiluontoisesti<br>4. Harvemmin<br>5. En liiku alueella | 1. Päivittäin<br>2. Viikoittain<br>3. Kuukausittain / kausiluontoisesti<br>4. Harvemmin<br>5. En liiku alueilla |

#### 8. Mihin harrastuksiin tai muihin käyttötarkoituksiin käytätte Hankilan ja Keson alueita ja sähkönsiirtoreitin alueita? Ympyröikää kaikki ne toiminnot, joihin käytätte alueita.

- |  |  |  |
|--|--|--|
| <b>Hankilan (sis. Katajaneva) alueilla</b>   | <b>Keson alueella</b>  | <b>Sähkönsiirtoreitin alue</b>   |
| 1. Ulkoilu / lenkkeily<br>2. Marjastus / sienestys<br>3. Metsästys<br>4. Luonnon tarkkailu<br>5. Metsätalouden harjoittaminen<br>6. Maatalouden harjoittaminen<br>7. Matkailuelinkeinon harjoittaminen<br>8. Muu toiminta, mikä? | 1. Ulkoilu / lenkkeily<br>2. Marjastus / sienestys<br>3. Metsästys<br>4. Luonnon tarkkailu<br>5. Metsätalouden harjoittaminen<br>6. Maatalouden harjoittaminen<br>7. Matkailuelinkeinon harjoittaminen<br>8. Muu toiminta, mikä? | 1. Ulkoilu / lenkkeily<br>2. Marjastus / sienestys<br>3. Metsästys<br>4. Luonnon tarkkailu<br>5. Metsätalouden harjoittaminen<br>6. Maatalouden harjoittaminen<br>7. Matkailuelinkeinon harjoittaminen<br>8. Muu toiminta, mikä? |

#### 9. Miten muutoin kuvailisitte suunnitellun tuuli- ja aurinkovoimapuiston ja suunnitellun sähkönsiirtoreitin sekä niiden lähiympäristön nykyistä käyttöä tai merkitystä elinympäristössänne? Onko alueilla teille erityisen merkittäviä paikkoja? Mainitkaa, mikäli vastauksenne koskee erityisesti jotakin tiettyä aluetta hankealueella tai sähkönsiirtoreiteillä.

---



---



---

**C. SUHTAUTUMINEN ILMASTONMUUTOKSEEN JA TUULI- SEKÄ AURINKOVOIMAAN YLEISESTI**

10. Miten suhtaudutte ilmastonmuutokseen ja tuulivoimaan yleisesti? Ympyröikää seuraavien väittämien osalta mielipidettänne parhaiten kuvaava vaihtoehto.

	Täysin samaa mieltä	Melko samaa mieltä	Melko eri mieltä	Täysin eri mieltä	En osaa sanoa
Ilmastonmuutos on vakava ongelma	1	2	3	4	5
Tuulivoima on hyvä ilmastonmuutoksen torjuntakeino	1	2	3	4	5
Aurinkovoima on hyvä ilmastonmuutoksen torjuntakeino	1	2	3	4	5
Tuulivoima on kestävä ja se säästää luonnonvaroja	1	2	3	4	5
Aurinkovoima on kestävä ja se säästää luonnonvaroja	1	2	3	4	5
Pidän tärkeänä, että energiaa tuotetaan paikallisesti	1	2	3	4	5
Olen perehtynyt tuulivoiman ympäristövaikutuksiin	1	2	3	4	5
Olen perehtynyt aurinkovoiman ympäristövaikutuksiin	1	2	3	4	5
Luotan viranomaisten ammattitaitoon ja lakeihin, jotka ohjaavat tuulivoiman suunnittelua	1	2	3	4	5
Olen tottunut hankealueella jo sijaitseviin tuulivoimaloihin	1	2	3	4	5

**D. ARVIOT HANKKEEN VAIKUTUKSISTA**

11. Miten arvioitte hankkeen vaikuttavan kuntatasolla?

	Vaikuttaa erittäin myönteisesti	Vaikuttaa myönteisesti	Ei ole vaikutusta	Vaikuttaa kielteisesti	Vaikuttaa erittäin kielteisesti	En osaa sanoa
Vaikutus kunnan arvostukseen	1	2	3	4	5	6
Vaikutus kunnan elinvoimaisuuteen	1	2	3	4	5	6
Vaikutus seudun työllisyyteen rakennusvaiheessa	1	2	3	4	5	6
Vaikutus seudun työllisyyteen toimintavaiheessa	1	2	3	4	5	6
Vaikutus kunnan verotuloihin	1	2	3	4	5	6
Vaikutus kunnan yritystoimintaan	1	2	3	4	5	6
Vaikutus kiinteistöjen arvoon	1	2	3	4	5	6

12. Miten arvioitte seuraavien hankkeeseen liittyvien asioiden vaikuttavan omaan elämäänne?

	Vaikuttaa erittäin myönteisesti	Vaikuttaa myönteisesti	Ei ole vaikutusta	Vaikuttaa kielteisesti	Vaikuttaa erittäin kielteisesti	En osaa sanoa
Tuulivoimaloiden näkyminen maisemassa	1	2	3	4	5	6
Tuulivoimaloiden lapojen lähialueelle aiheuttama varjostus ja välke	1	2	3	4	5	6
Tuulivoimaloiden aiheuttama kuuluva ääni	1	2	3	4	5	6
Tuulivoimaloiden aiheuttama matalataajuinen infraääni	1	2	3	4	5	6
Lentoestevalojen näkyminen yöaikaan	1	2	3	4	5	6
Aurinkovoimaloihin käytettävien maa-alueiden poistuminen yleisestä käytöstä	1	2	3	4	5	6
Voimajohdon aiheuttama maiseman muutos	1	2	3	4	5	6
Tuulivoimaloiden ja teiden rakentamisen ja kunnossapidon työpaikat ja alihankintatyöt	1	2	3	4	5	6
Maanomistajille maksettavat maanvuokratulot	1	2	3	4	5	6
Muu asia, mikä?	1	2	3	4	5	6

13. Miten olette kokeneet Hankilan ja Keson jo toiminnassa olevien tuulivoimaloiden vaikuttaneen omaan elämäänne ja elinympäristöön?

---



---



---



---

14. Miten arvioitte asuinalueenne tai vapaa-ajan asuntonne lähiympäristön viihtyisyyttä?

	Erittäin viihtyisä	Viihtyisä	Epäviihtyisä	Erittäin epäviihtyisä	En osaa sanoa
Nykytilanteessa	1	2	3	4	5
Tuulivoiman lisärakentamisen jälkeen	1	2	3	4	5
Voimajohdon rakentamisen jälkeen	1	2	3	4	5

**15. Miten arvioitte asuinalueenne tai vapaa-ajan asuntonne lähiympäristön maisemaa?**

	Erittäin miellyttävä	Miellyttävä	Epämiellyttävä	Erittäin epämiellyttävä	En osaa sanoa
Nykytilanteessa	1	2	3	4	5
Tuulivoiman lisärakentamisen jälkeen	1	2	3	4	5
Voimajohdon rakentamisen jälkeen	1	2	3	4	5

**16. Miten arvioitte omia ja perheenne harrastus- ja virkistysmahdollisuuksia asuinalueenne tai vapaa-ajan asuntonne lähiympäristössä?**

	Erittäin hyvät	Hyvät	Huonot	Erittäin huonot	En osaa sanoa
Nykytilanteessa	1	2	3	4	5
Tuulivoiman lisärakentamisen jälkeen	1	2	3	4	5
Voimajohdon rakentamisen jälkeen	1	2	3	4	5

**17. Miten arvioitte asuinalueenne tai vapaa-ajan asuntonne lähiympäristön arvostusta asuin- ja vapaa-ajan asuntoalueena?**

	Erittäin arvostettu	Arvostettu	Vain vähän arvostettu	Ei lainkaan arvostettu	En osaa sanoa
Nykytilanteessa	1	2	3	4	5
Tuulivoiman lisärakentamisen jälkeen	1	2	3	4	5
Voimajohdon rakentamisen jälkeen	1	2	3	4	5

**18. Miten arvioitte tuuli- ja aurinkovoiman rakentamisen vaikuttavan hankealueen ja sen lähiympäristön virkistyskäyttömahdollisuuksiin? Ympyröikää vaihtoehto sen mukaan, uskotteko vaikutusten olevan myönteisiä tai kielteisiä.**

	Vaikuttaa erittäin myönteisesti	Vaikuttaa myönteisesti	Ei ole vaikutusta	Vaikuttaa kielteisesti	Vaikuttaa erittäin kielteisesti	En osaa sanoa
Ulkoiluun / lenkkeilyyn kesäaikana	1	2	3	4	5	6
Ulkoiluun / hiihtoon talviaikana	1	2	3	4	5	6
Marjastukseen ja sienestykseen	1	2	3	4	5	6
Metsästyksen	1	2	3	4	5	6
Moottorikelkkailuun	1	2	3	4	5	6
Luonnon tarkkailuun	1	2	3	4	5	6
Muuhun toimintaan, mihin? _____	1	2	3	4	5	6

**19. Miten arvioitte suunnitellun sähkönsiirron rakentamisen vaikuttavan sähkönsiirtoreitin ja sen lähiympäristön virkistyskäyttömahdollisuuksiin? Ympyröikää vaihtoehto sen mukaan, uskotteko vaikutusten olevan myönteisiä tai kielteisiä.**

	Vaikuttaa erittäin myönteisesti	Vaikuttaa myönteisesti	Ei ole vaikutusta	Vaikuttaa kielteisesti	Vaikuttaa erittäin kielteisesti	En osaa sanoa
Ulkoiluun / lenkkeilyyn kesäaikana	1	2	3	4	5	6
Ulkoiluun / hiihtoon talviaikana	1	2	3	4	5	6
Marjastukseen ja sienestykseen	1	2	3	4	5	6
Metsästyksen	1	2	3	4	5	6
Moottorikelkkailuun	1	2	3	4	5	6
Luonnon tarkkailuun	1	2	3	4	5	6
Muuhun toimintaan, mihin? _____	1	2	3	4	5	6

**20. Miten arvioitte Hankilan ja Keson tuuli- ja aurinkovoimaloiden ja voimajohdon rakentamisen vaikuttavan elinkeinojen toiminta- ja kehitysedellytyksiin hankealueella ja sähkönsiirtoreitin alueelle sekä niiden sen lähiympäristössä? Ympyröikää vaihtoehto sen mukaan, uskotteko vaikutusten olevan myönteisiä tai kielteisiä.**

	Vaikuttaa erittäin myönteisesti	Vaikuttaa myönteisesti	Ei ole vaikutusta	Vaikuttaa kielteisesti	Vaikuttaa erittäin kielteisesti	En osaa sanoa
Metsätalouden harjoittaminen	1	2	3	4	5	6
Maatalouden harjoittaminen	1	2	3	4	5	6
Matkailuelinkeinon harjoittamiseen	1	2	3	4	5	6
Muuhun elinkeinotoimintaan, mihin? _____	1	2	3	4	5	6

## 21. Mitkä ovat mielestänne hankkeen merkittävimmät myönteiset vaikutukset?

---



---



---

## 22. Mitkä ovat mielestänne hankkeen merkittävimmät kielteiset vaikutukset?

---



---



---

## E. SUHTAUTUMINEN HANKKEESEEN JA TIEDOTUS

### 23. Ympyröikää mielipidettänne parhaiten kuvaava vaihtoehto seuraavista väittämistä.

	Täysin samaa mieltä	Melko samaa mieltä	Melko eri mieltä	Täysin eri mieltä	En osaa sanoa
Hankilan ja Keson laajennushanke on yleisesti hyväksyttävä	1	2	3	4	5
Teiden ja tieyhteyksien rakentaminen hankealueelle on hyvä asia	1	2	3	4	5
Tuulivoimaloiden sijaintia hankealueella tulisi muuttaa	1	2	3	4	5
Aurinkovoimaloiden sijaintia hankealueella tulisi muuttaa	1	2	3	4	5
Sähkönsiirtoreitin linjausta tulisi muuttaa	1	2	3	4	5
Ympäristövaikutusten selvittäminen on hyvä asia	1	2	3	4	5

### 24. Minkälainen on suhtautumisenne hankkeen toteutusvaihtoehtoihin? Vaihtoehdot on kuvattu tarkemmin liitteessä ”Hankkeen kuvaus, kuvat 1 ja 2”. Ympyröikää mielipidettänne parhaiten kuvaava vaihtoehto.

	Suhtaudun myönteisesti	Ei ole vaikutusta elämäni	Suhtaudun kielteisesti	En osaa sanoa
<b>Tuulivoimalat VE0:</b> Hanketta ei toteuteta.	1	2	3	4
<b>Tuulivoimalat VE1:</b> Hankealueelle rakennetaan enintään 16 uutta tuulivoimalaa: Keson alueelle 10 voimalaa ja Hankilan alueelle 6 voimalaa. Aurinkovoima-alueen kokonaispinta-ala on noin 185 hehtaaria.	1	2	3	4
<b>Tuulivoimalat VE2:</b> Hankealueelle rakennetaan enintään 6 uutta tuulivoimalaa: Keson alueelle 6 voimalaa. Aurinkovoima-alueen kokonaispinta-ala on noin 185 hehtaaria.	1	2	3	4

### 25. Minkälainen on suhtautumisenne suunniteltuun sähkönsiirtoon? Vaihtoehdot on tarkemmin kuvattu liitteessä ”Hankkeen kuvaus” Ympyröikää mielipidettänne parhaiten kuvaava vaihtoehto.

	Suhtaudun myönteisesti	Ei ole vaikutusta elämäni	Suhtaudun kielteisesti	En osaa sanoa
<b>Sähkönsiirto SVE0:</b> Uusia tuulivoimaloita ei toteuteta, sähkönsiirrolle ei ole tarvetta	1	2	3	4
<b>Sähkönsiirto SVEA:</b> Alustavien suunnitelmien mukaan Keson hankealueen kytke-möltä liitytään noin 12 kilometriä pitkällä 33 kV maakaapelilla Hankilan alueen nykyiselle tai uudelle sähköasemalle. Hankilan sähköasemalta rakennetaan uusi noin 20 kilometriä pitkä 110 kV ilmajohto, joka suuntautuu Hankilan hankealueelta lounaaseen. Suunniteltu sähkönsiirtoreitti sijoittuu pääosin Fingridin 400 kV Metsä-linja-voimajohdon rinnalle. Alustavien suunnitelmien mukaan sähkönsiirron liityntä tullaan toteuttamaan Fingrid Oyj:n Pysäysperän sähköasemalla.	1	2	3	4

### 26. Oletteko saaneet tietoa Hankilan ja Keson laajennushankkeesta tai osallistuneet hankkeesta käytyyn keskusteluun? Ympyröikää mielestänne sopivat vaihtoehdot.

1. En ole kuullut tai lukenut hankkeesta mitään ennen tätä kyselyä
2. Olen lukenut hanketta koskevia mielipide- tai lehtikirjoituksia
3. Olen keskustellut hankkeesta lähiympäristön asukkaiden kanssa
4. Olen osallistunut hankkeesta käytyyn julkiseen keskusteluun
5. Olen lukenut hankkeesta kunnan tai ELY-keskuksen nettisivuilta
6. Olen osallistunut hankkeesta järjestettyihin yleisötilaisuuksiin
7. Kaipaen hankkeesta lisää tietoa
8. Tiedän, mistä löydän tarvittaessa lisätietoja hankkeesta



26. Mitä haluatte sanoa Kesonmäen, Hankilannevan, Koivulannevan, Hakulinkankaan ja Nevalaistenniemen tuulivoimahankkeiden mahdollisista yhteisvaikutuksista Hankilan ja Keson hankkeen kanssa? Tai muiden hankkeiden kanssa?

---

---

---

26. Mitä asioita toivoisitte otettavan huomioon Hankilan ja Keson laajennushankkeen jatkosuunnittelussa?

---

---

---

---

---

---

---

Kiitos arvokkaista vastauksistanne! Postitattehan kyselyn 25.8.2025 mennessä.