

Puolanka 2023

Koirakankaan ja Hirvivaara-Murtiovaaran
tuulivoimahankkeiden sähkönsiirtoreittien
arkeologinen täydennysinventointi



Jaana Itäpalo 14.10.2024



KESKI-POHJANMAAN ARKEOLOGIAPALVELU



Tiivistelmä

Keski-Pohjanmaan Arkeologiapalvelu suoritti vuonna 2022 arkeologisen inventoinnin Puolangalla Koirakankaan ja Hirvivaara-Murtiovaaran tuulivoimapuistojen suunnittelualueilla ja puistoihin liittyvällä sähkönsiirtoreitillä. Inventoinnin jälkeen sähkönsiirtoreitin linjaus on muuttunut, ja kahdella uudella reitillä tehtiin päivitysinventointi. Tarkasteltavien uusien reittien SVE2A ja SVE2B pituus on yhteensä n. 24,3 km. Lisäksi Koirakankaan ja Hirvivaara-Murtiovaaran puistojen väliselle reittiosuudella inventoitiin luontokohteen kiertävä n. 1 km pitkä reitti. Työn tilaajat ovat Metsähallitus ja FCG Finland Consulting Group Oy. Maastotyön suoritti FM Jaana Itäpalo 31.8-1.9.2024.

Johtoreittien läheisyydestä tunnettiin ennen inventointia tervahautakohteet Lummelampi (1000046431), Lehmilampi (1000046417) ja Vasikkangas 2 (1000043631).

Inventoinnissa löytyi kuusi uutta tervanvalmistuspaikkaa ja yksi metsäkämpän paikka, jota ei nuoren iän perusteella luokiteltu arkeologiseksi kohteeksi. Tervahautakohteet

Johtoreittien toteutuessa inventoinnin pohjana olleen suunnitelman mukaan voi olla vaikutuksia kohteisiin:

1. Lummelampi, kohde sijaitsee johtoreitillä.
2. Vasamapuro, kohde sijaitsee johtoreitillä.
10. Kalliopuro 2, etäisyys johtoreittiin on n. 50 m.

Sisällysluettelo

S.

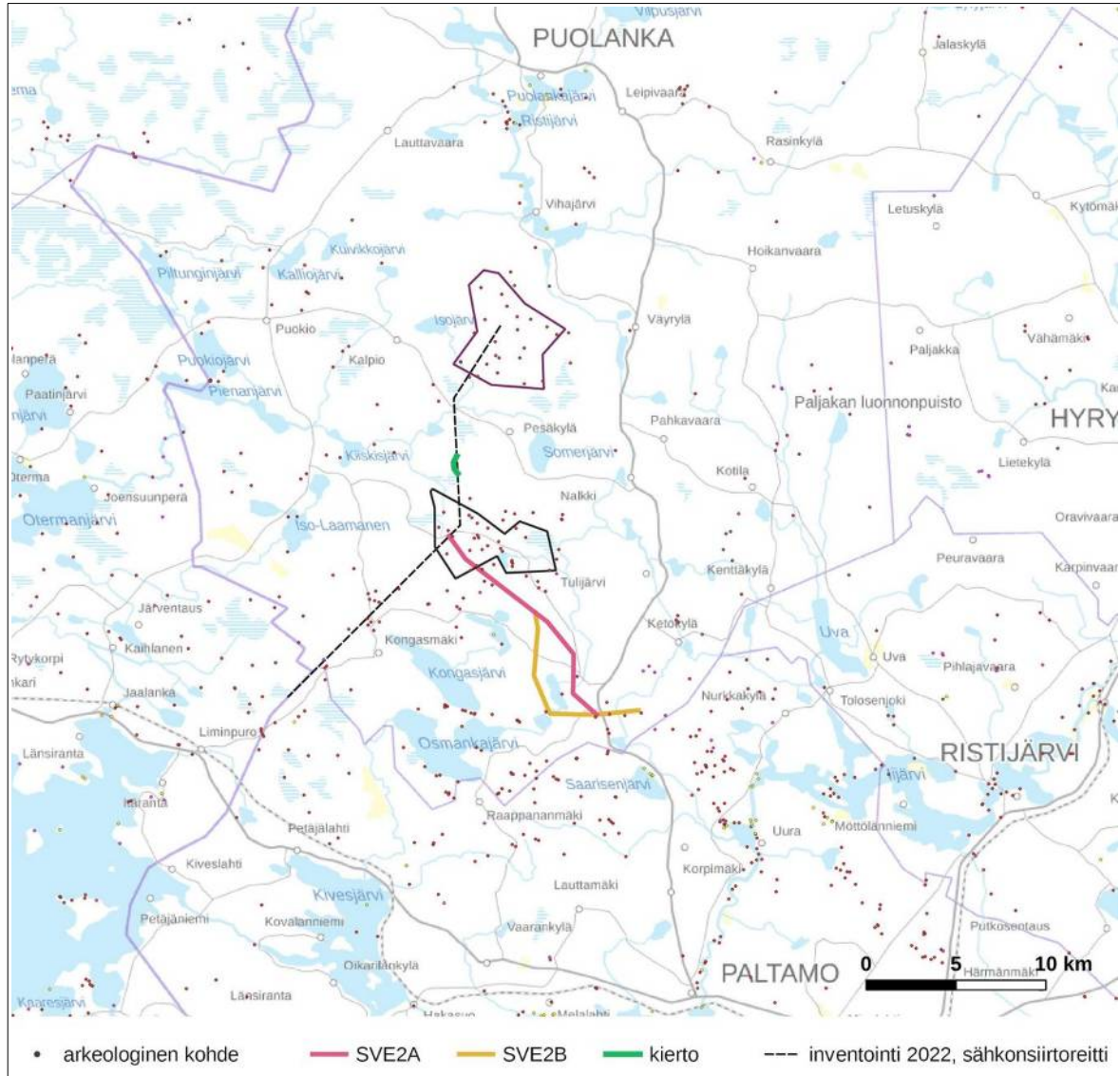
| | |
|---|----|
| 1. Perustiedot..... | 3 |
| 2. Lähtökohdat ja menetelmät..... | 3 |
| 2.1 Tutkimushistoria..... | 5 |
| 2.2 Menetelmä..... | 5 |
| 3. Maisema, topografia ja geologia..... | 5 |
| 4. Alueen maankäytön historiaa | 10 |
| 5. Tulokset | 12 |
| 6. Kohdelista..... | 12 |
| 7. Yleiskartta..... | 13 |
| 8. Kohdetiedot..... | 14 |
| 9. Aineistoluettelo..... | 27 |

Kansikuva, kuva 1: Raappanansuo, kuva lounaaseen.



1. Perustiedot

Selvitysalue: Koirakankaan ja Hirvivaara-Murtiovaaran tuulivoimapuistojen sähkönsiirtoreitit, n. 24,3 km
Tilaaaja: Metsähallitus
Laji: osainventointi **Kenttätyöaika:** 31.8-1.9.2024, yhteensä 2 kenttätyöpäivää
Karttanumerot: TM35-lehtijako P5114L, P55123L, P5114R
Korkeus: n. 175-245 m mpy **Koordinaattijärjestelmä:** ETRS-TM35 FIN -tasokoordinaatisto
Aiemmat löydöt: - **Inventointilöydöt:** -
Aiemmat tutkimukset: 2022 Hans-Peter Schulz inventointi, Vasikkakangas 2, Lehmilampi, Lummelampi
2022 Timo Sepänmaa et al. inventointi, Lehmilampi, Lummelampi.



Johtoreittien ja tuulivoimapuistojen yleissijainti. Vuonna 2022 inventoitu sähkönsiirtoreitti katkoviivana. Arkeologiset kohteet pisteinä (Museoviraston rekisteriportaali luettu 16.9.2024). Taustakartta 3/2024 Mml.

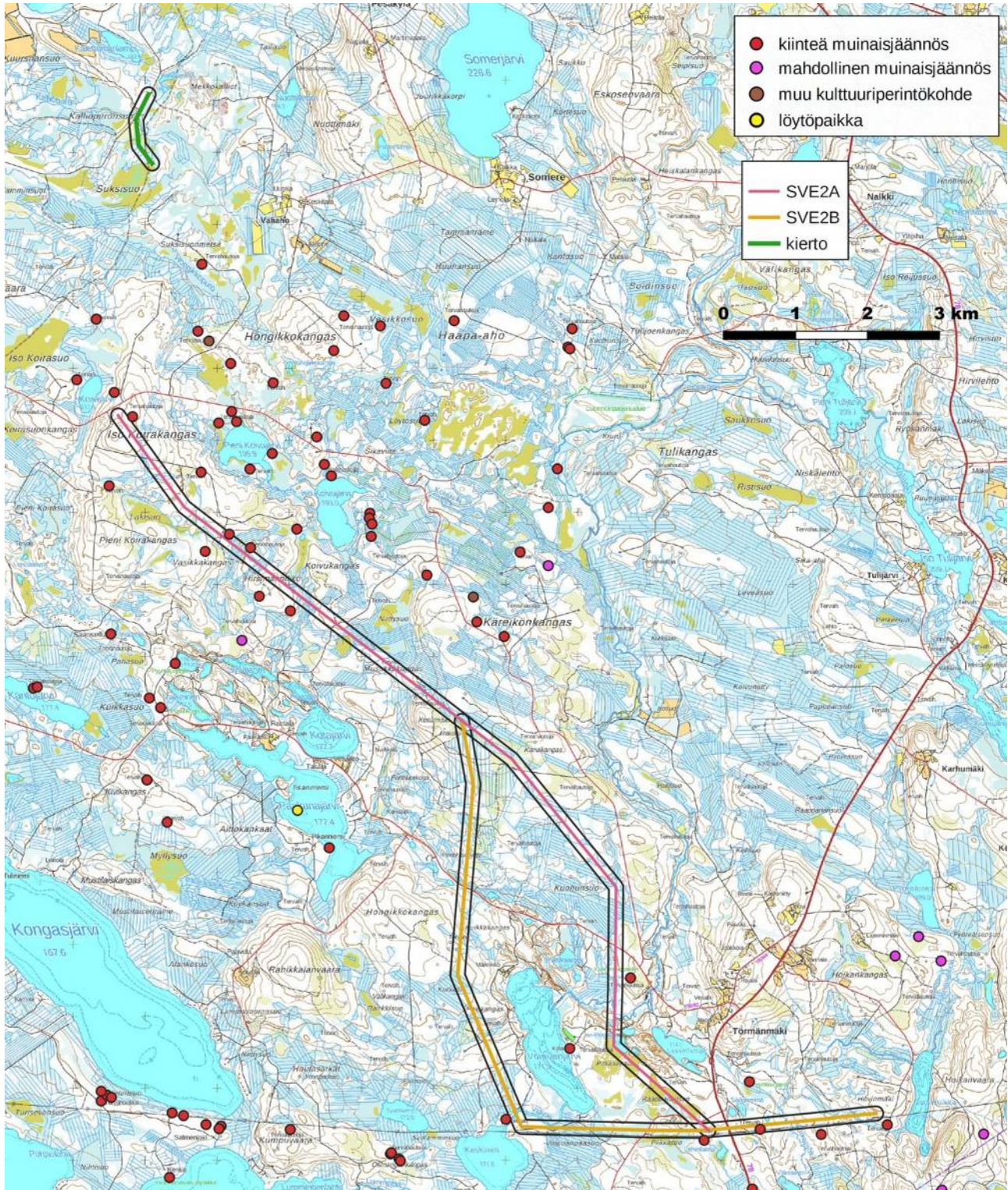
2. Lähtökohdat ja menetelmät

Vuonna 2022 tehtiin Puolangalla arkeologinen inventointi Metsähallituksen suunnittelemien Koirakankaan ja Hirvivaara-Murtiovaaran tuulivoimapuistojen hankealueilla ja puistoihin liittyvällä ulkoisella sähkönsiirtoreitillä. Inventoinnin jälkeen sähkönsiirtoreitti on muuttunut, ja siksi kahdella uudella reitillä tehtiin täydennysinventointi syksyllä 2024. Tarkasteltavien uusien reittien SVE2A ja SVE2B pituus on yhteensä n. 24,3 km. Lisäksi Koirakankaan ja Hirvivaara-Murtiovaaran puistojen välisellä reittiosuudella inventoitiin luontokohteen kiertävä



n. 1 km pitkä reitti. Reitit SVE2A ja SVE2B kulkevat Koirakankaan hankealueen länsiosasta kaakkoon samana reittinä n. 6,5 km. Sen jälkeen reitti SVE2B jatkuu Voipuanjärven länsipuolitse ja reitti SVE2A järven itäpuolitse olemassa olevan Nuojua – Seitenoikea johtolinjan pohjoispuolelle. Reitti SVE2B jatkuu itään olemassa olevan johtolinjan pohjoispuolella Iso-Hoikan järven länsipuolelle. Kaikki reitit kulkevat metsäisillä alueilla, missä ei sijaitse asutusta.

Ennen inventointia johtoreittien alueelta tunnettiin kolme tervahautakohdetta.



Johtoreitit (+ 200 m leveä kaista). Museoviraston rekisteriportaalin merkityt kohteet luettu 16.9.2024. Taustakartta Mml 5/2024.



2.1 Tutkimushistoria

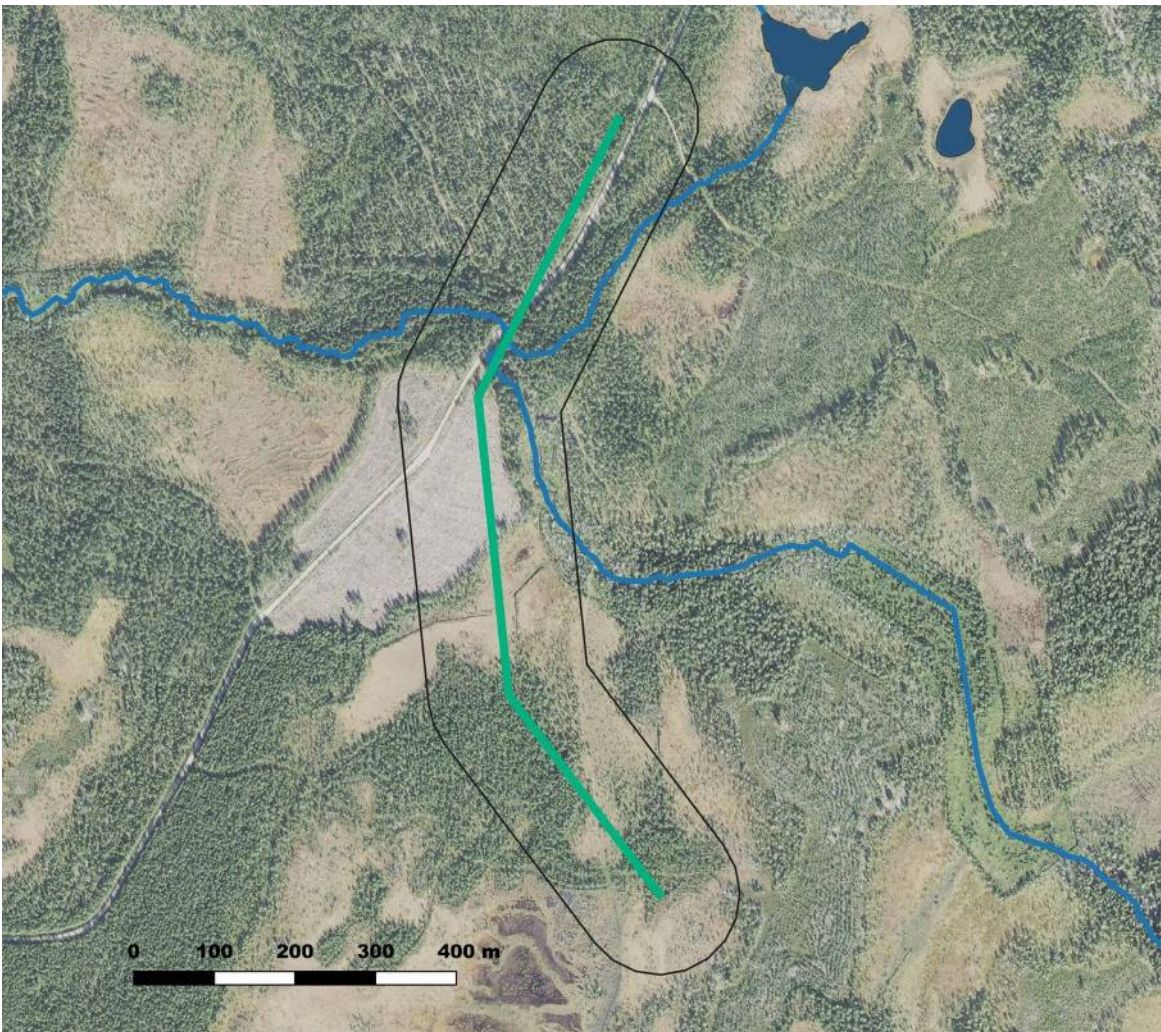
Koirakankaan hankealueella kulkevien reittien SVE2A ja SVE2B pohjoispää on inventoitu vuonna 2022 tuulivoimahankkeen inventoinnissa ja olemassa olevan Nuojuankangas-Seitenoikean vierellä kulkeva reitti vuonna 2022 Takiankankaan ja Hukkalansalon tuulivoimahankkeessa (Hans-Peter Schulz, Keski-Pohjanmaan ArkeologiaPalvelu). Nuojuankangas-Seitenoikea linjaa on inventoitu myös Vaala Nuojuankangas – Ristijärvi Seitenoikea voimajohtolinjan inventoinnissa vuonna 2022 (Sepänmaa et. al., Mikroliitti Oy).

2.2 Menetelmä

Maastoinventointi perustui alueella ja lähistöllä tehtyjen aiempien arkeologisten selvitysten tuloksiin, lähinnä vuoden 2022 inventointeihin, Maanmittaushallituksen maaperäkarttoihin, ortokuvaan, korkeusmalliin, korkeusprofiiliin, laserkeilausaineistoon ja Museoviraston arkeologisista kohteista ylläpitämään digitaaliseen tietokantaan. Historiallisten karttojen ja arkistomateriaalin avulla selvitettiin alueen maankäytön historiaa. Alueen historia, topografia sekä geologia on pääosin selvitetty vuonna 2022 Koirakankaan ja Hirvivaara-Murtiovaaran tuulivoimapuistojen inventoinnissa, selvitystä täydennettiin tarpeellisilta osin.

Kenttätömenetelmät olivat pintahavainnointi, valokuvaaminen, kairaus käsikairalla ja muutamilla paikoilla tehtiin pieniä lapionpistoja. Tarkastelualue oli +/- 100 m reitin keskilinjän molemmin puolin, paikoin kartoitettiin myös kauempana reiteistä olevia kohteita. Vuoden 2022 inventoinneissa katsotut alueet jätettiin inventoimatta.

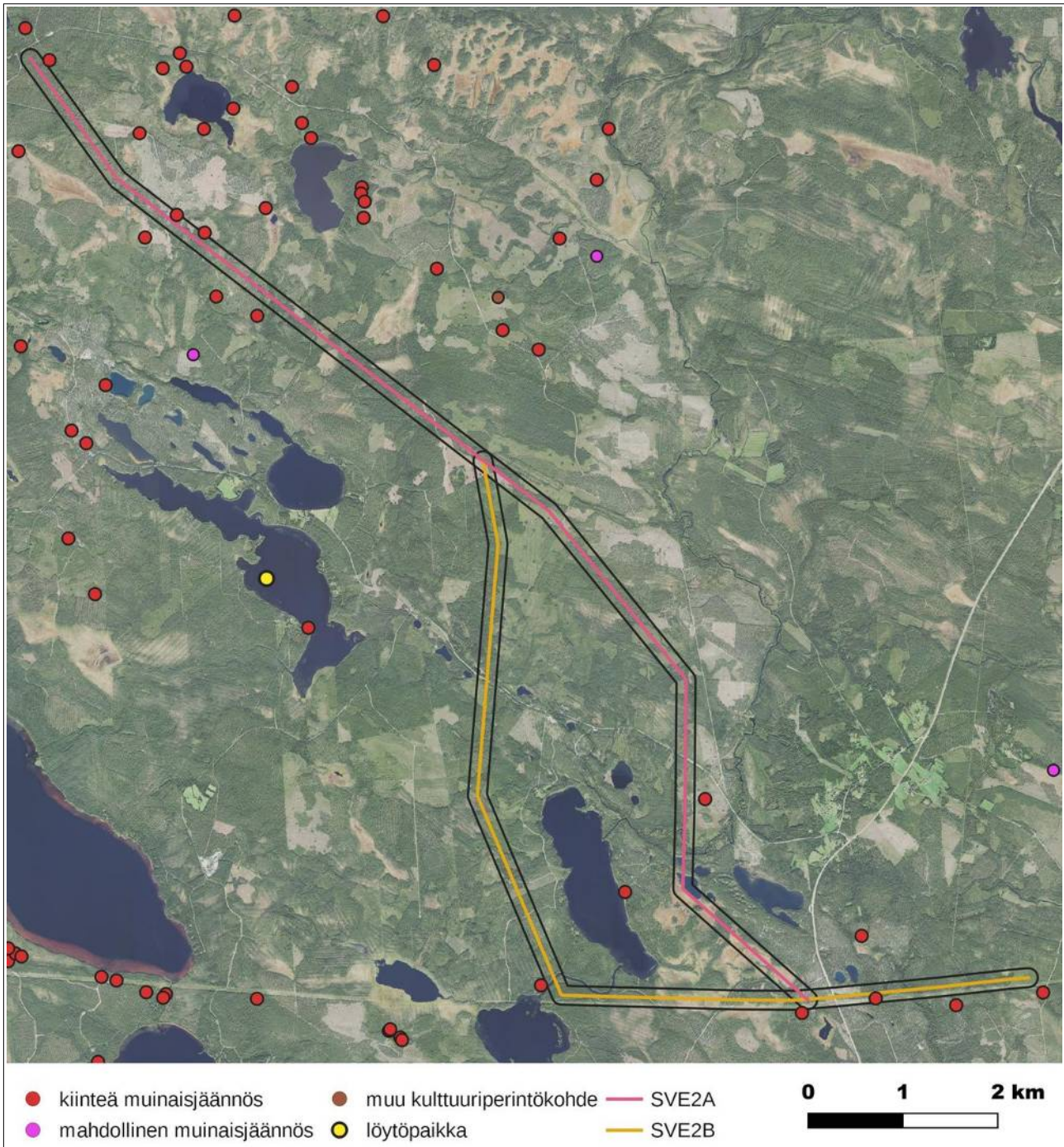
3. Maisema, topografia ja geologia



Pohjoisin sähkönsiirtoreitti ja 200 m leveä inventointivyöhyke ortokuvalla, vesistöt sinisenä. Tausta-aineistot Mml 5/2024 ja https://www.syke.fi/fi-FI/Avoin_tieto. Reitin lähistöltä ei tunnettu arkeologisia kohteita.



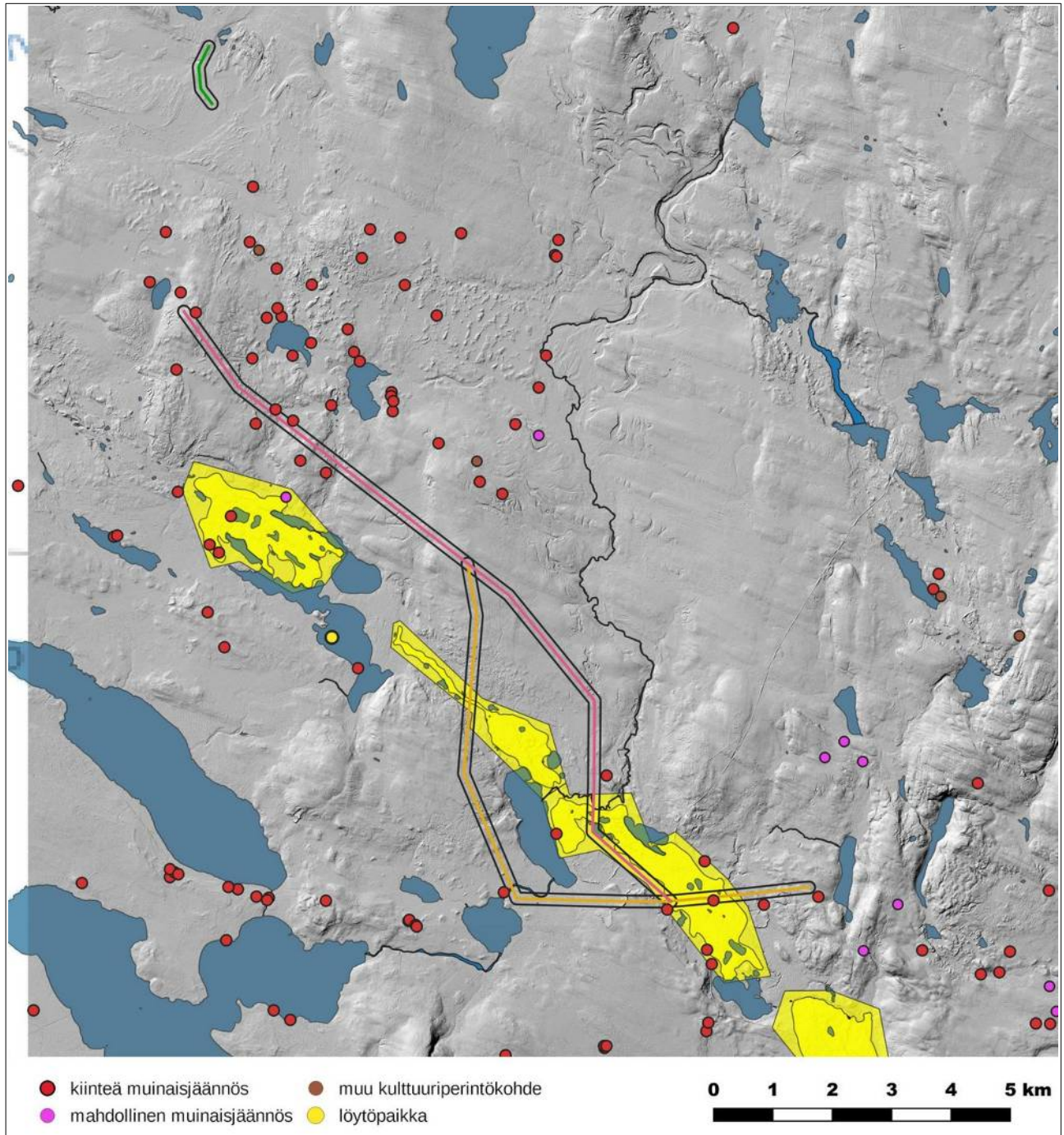
Pohjoisin noin 1 km pitkä reitti sijaitsee Iso-Korpisen järvestä n. 1,6 km kaakkoon. Etelässä reitti kulkee rämeellä ja ojittamattoman suon halki. Sen jälkeen Kalliopurolle asti moreenikankaalla, missä avohakkuun ja metsänaurauksen jäljiltä kasvaa nuorta puustoa ja taimikkoa. Kapealla kaistalla puron molemmin puolin kasvaa varttunutta kuusi- ja mäntymetsää. Myös Kalliopuron pohjoispuolella tien länsipuolella oli tehty hiljattain avohakkuu ja metsänauraus. Johtoreitin kohdalla heti metsätien eteläpuolella puroon yhtyy etelästä Huovilanpuro. Metsätien länsipuolella Kalliopuron ympäristössä esiintyy hiekkaa olevaa maaperää, uoma myös levee ja sen reunat nousevat ympäristöstä n. 4-5 m. Metsätien etelä- ja itäpuolella maasto on alavaa ja soistunutta, Huovilanpuron länsipuolella on matala kangas.



Sähkönsiirtoreitit SVE2A ja SVE2B ja 200 m leveä vyöhyke ortokuvalla. Tausta-aineistot Mml 5/2024 ja https://www.syke.fi/fi-FI/Avoin_tieto. Museoviraston rekisteriportaalin merkityt kohteet ympyröinä (luettu 16.9.2024).



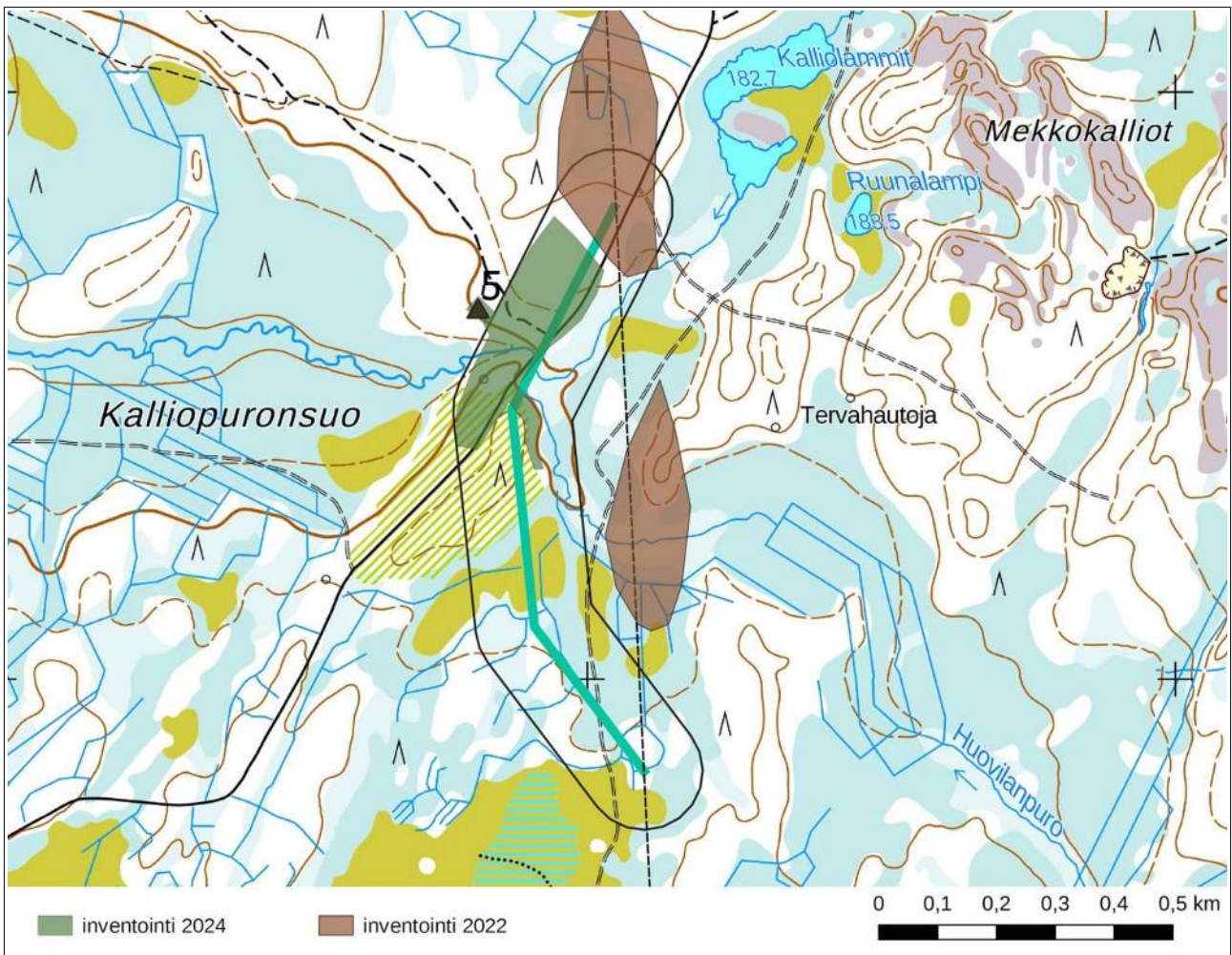
Etelässä SVE2A ja SVE2B ja olemassa oleva johtolinja Nuojua-Seitenoikea kulkevat kaakko-luoteissuuntaisen sora- ja hiekkaharjanteen läpi. Johtoreittien tuntumassa sijaitsee useampi pieni lampi tai järvi, johtoreittien SVE2A ja SVE2B välissä sijaitsee isompi Voipuanjärvi. Harjanteen reunoilla on joitakin ojittamattomia soita. Raappanansuon ja Pitkäsensuon reunamalla esiintyy paikoin kumpareista maastoa ja jyrkkiäkin törmä, joilla on myös hiekkaisia alueita. Reittien kohdilla Iso-Pitkäsen, Sikolammin ja Hepolammin väliset kuivat kankaat ovat kivikkoisia ja rannat pääosin jyrkkiä. Johtoreitti SVE2A ylittää Voipuanjärven laskevan Tulijoen ja johtoreitti SVE2B Keskisen ja Voipuanjärven yhdistävän Välijoen. Jokuomat virtaavat johtoreittien kohdalla pääosin alavassa soistuneessa maastossa. Olemassa oleva Nuojua – Seitenoikea johtolinja ylittää pienen Hoikanjoen. Pohjoisempina reitit SVE2A ja SVE2B kulkevat pääosin loivapiirteisillä ja kumpuilevilla moreeni-kankailla sekä ojitetuilla rämeillä.



Sähkönsiirtoreitit vasten vinovalovarjoste 2 m DEM. Vesistöt sinisenä ja pohjavesialue keltaisena, tausta-aineistot Mml 5/2024 ja https://www.syke.fi/fi-FI/Avoin_tieto. Tunnetut kohteet Museoviraston rekisteriportaalin mukaan (luettu 16.9.2024).



Sähkönsiirtoreitit SVE2A ja SVE2B. Valokuvauspaikat 1-4 sekä inventoidut alueet vihreänä (kuva 1 on kansi-kuva). Vuonna 2022 Koirakankaan ja Hirvivaara-Murtiovaaran tuulivoimahankkeessa inventoidut alueet ruskeana. Olemassa olevan Nujuankangas-Seitenoikea johtolinjan ympäristö on inventoitu vuonna 2022 kahdessa hankkeessa, ja sitä ei nyt inventoitu. Taustatartat Mml 5/2024.



Sähkösiirtoreitti pohjoisessa. Valokuvauspaikka 5 sekä inventoidut alueet vihreänä. Vuonna 2022 Koirakan-
kaan ja Hirvivaara-Murtiovaaran tuulivoimahankkeessa inventoidut alueet ruskeana.



2. Johtoreitti Iso-Pitkäsen yli, kuva etelään.



3. Kongasmäentien kohdalla kulki tie viimeistään
1800-luvun alkupuolella, kuva luoteeseen.

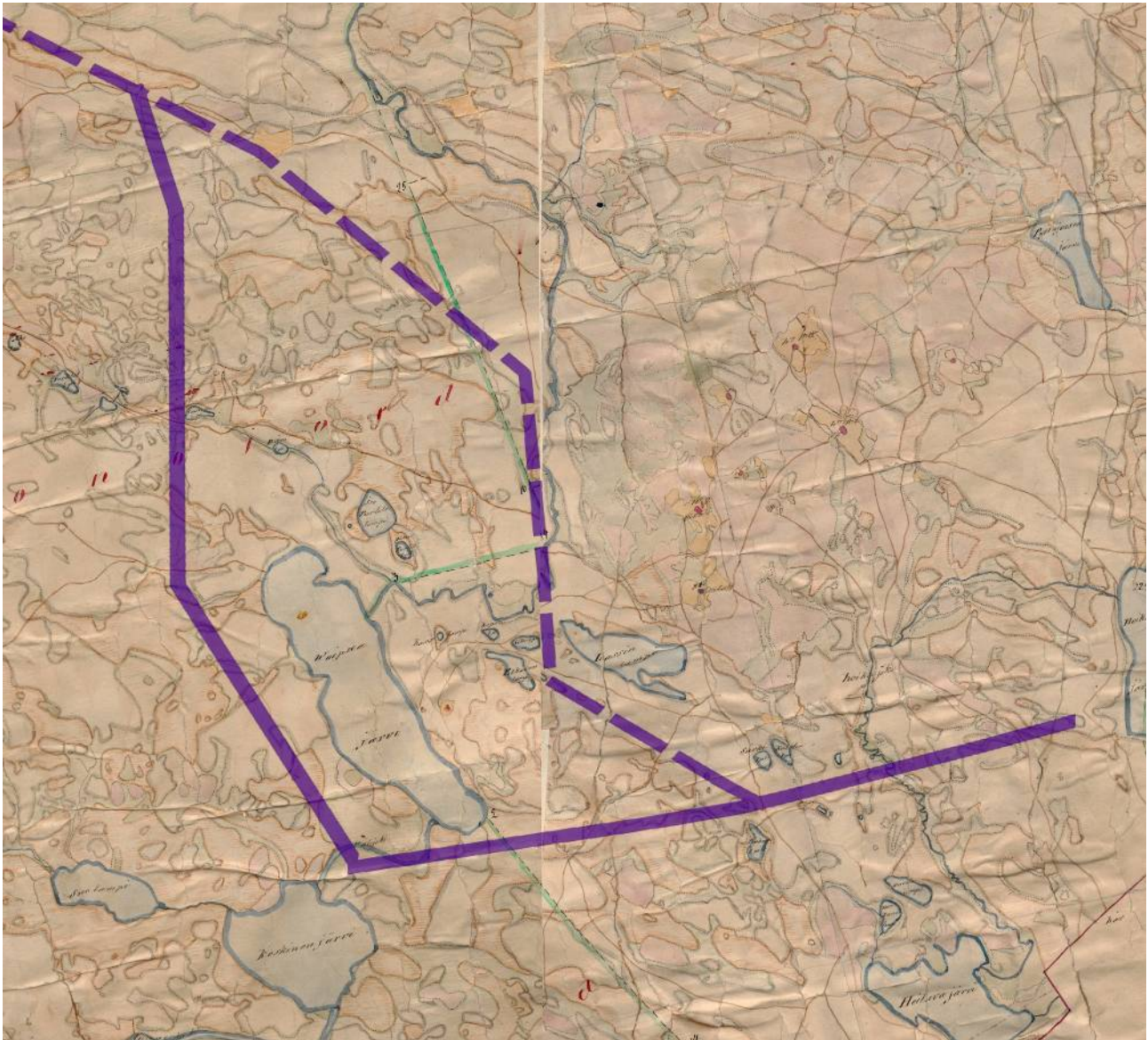


4. Lähihistoriaan ajoittuva metsäkämpän jäännös.



5. Kalliopuro, metsäkämpän kamina uusiokäytössä.

4. Alueen maankäytön historiaa



Sähkönsiirtoreitit etelässä 1840-luvun pitäjänkartoilla. Kartat: Kansallisarkisto ja Pitäjänkartasto (1749-1917), Puolanka ja Ristijärvi <http://digi.narc.fi/digi/search.ka>.

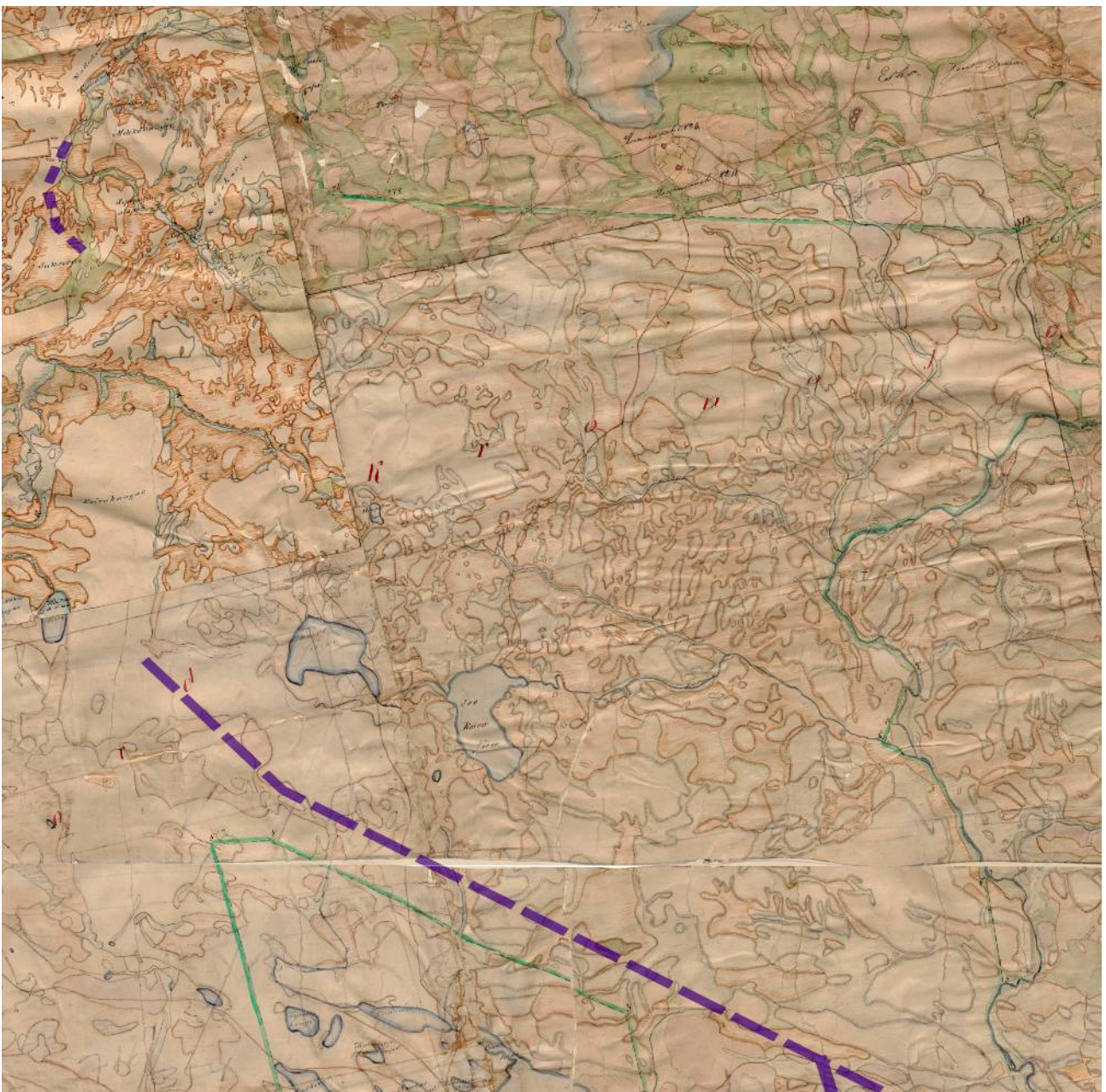


Kohdealueet sijaitsevat n. n. 175-245 m mpy, eli korkeimmat alueet ovat supra-akvaattisia, matalimmat alueet ovat paljastuneet veden alta pian jääkauden jälkeen.

Johtoreitistä SVE2A n. 200 metrin etäisyydellä sijaitsee kivistä asuinpaikaksi luokiteltu kohde Pieni Purtilolampi 1 (1000029054). Paikan löydöt ovat kvartseja aurasurista. Kohde sijaitsee n. 180 m mpy, jolloin jääkauden jälkeen Ancyliusjärvi-vaiheessa vasta seudun korkeimmat alueet olivat kohonneet vedestä. Olemassa olevasta Nuojuankangas-Seitenoikea voimalinjasta noin 600 m pohjoiseen tunnetaan Silmäsuon ajoittamaton pyyntikuoppakohde (620010041). Muut johtoreittien läheisyydestä tunnetut kohteet ovat historiallisen ajan tervanvalmistuspaikkoja, joita tunnetaan alueelta yleisesti erittäin runsaasti.

Vanhojen karttojen perusteella johtoreittien lähialueella ei ole sijainnut historiallista asutusta. Pohjoisimman reitin varrella on sijainnut metsäkämppä, joka on merkitty vuoden 1972 peruskartalle, mutta ei tätä vanhemmille kartoille. Nykyiset tiet, metsätiet ja talvitiet noudattavat paikoitellen johtoreittien kohdilla 1840-luvun pitäjänkarttoille merkittyjä polkuja ja muita kulkuväyliä.

Alueelle on merkitty maastokartoille useita tervahautoja ja lidar-korkeusmallissa erottui niiden lisäksi muita tervahautoja.



Sähkönsiirtoreitit pohjoisessa 1840-luvun pitäjänkartoilla. Kartat: Kansallisarkisto ja Pitäjänkartasto (1749-1917), Puolanka ja Ristijärvi <http://digi.narc.fi/digi/search.ka>.



5. Tulokset

Inventoinnissa löytyi kuusi uutta tervanvalmistuspaikkaa ja yksi metsäkämpän paikka, jota ei nuoren ikänsä vuoksi luokiteltu arkeologiseksi kohteeksi.

Johtoreittien toteutuessa inventoinnin pohjana olleen suunnitelman mukaan voi syntyä suoria vaikutuksia kohteisiin:

1. Lummelampi, kohde sijaitsee johtoreitillä.
2. Vasamapuro, kohde sijaitsee johtoreitillä.
10. Kalliopuro 2, etäisyys johtoreittiin on n. 50 m.

14.10.2024 Jaana Itäpalo

6. Kohdelista

| Kohde | sivu | tyyppi/ tyypin tarkenne | ajoitus | lkm. | status |
|----------------------|------|-------------------------------------|----------------|------|--------|
| 1. Lummelampi | 14 | Työ- ja valmistuspaikat/tervahaudat | historiallinen | 5 | MJ |
| 2. Lehmilampi | 15 | Työ- ja valmistuspaikat/tervahaudat | historiallinen | 7 | MJ |
| 3. Raappanansuo | 16 | Työ- ja valmistuspaikat/tervahaudat | historiallinen | 1 | MJ |
| 4. Kuohunsuo | 17 | Työ- ja valmistuspaikat/tervahaudat | historiallinen | 2 | MJ |
| 5. Mustikkakangas | 19 | Työ- ja valmistuspaikat/tervahaudat | historiallinen | 2 | MJ |
| 6. Vasamapuro | 20 | Työ- ja valmistuspaikat/tervahaudat | historiallinen | 1 | MJ |
| 7. Vasikkakangas 2 | 22 | Työ- ja valmistuspaikat/tervahaudat | historiallinen | 2 | MJ |
| 8. Tervaniemenkangas | 22 | Työ- ja valmistuspaikat/tervahaudat | historiallinen | 1 | MJ |
| 9. Kalliopuro | 24 | Asuinpaikat/kämpät | moderni | 4 | m |
| 10. Kalliopuro 2 | 26 | Työ- ja valmistuspaikat/tervahaudat | historiallinen | 1 | MJ |

Status: MJ muinaisjäännös, KP muu kulttuuriperintökohde, LP löytöpaikka, m muu kohde.



7. Yleiskartta



Raportin kohteet 1-10 kartalla. Taustakartat Mml 5/2024.

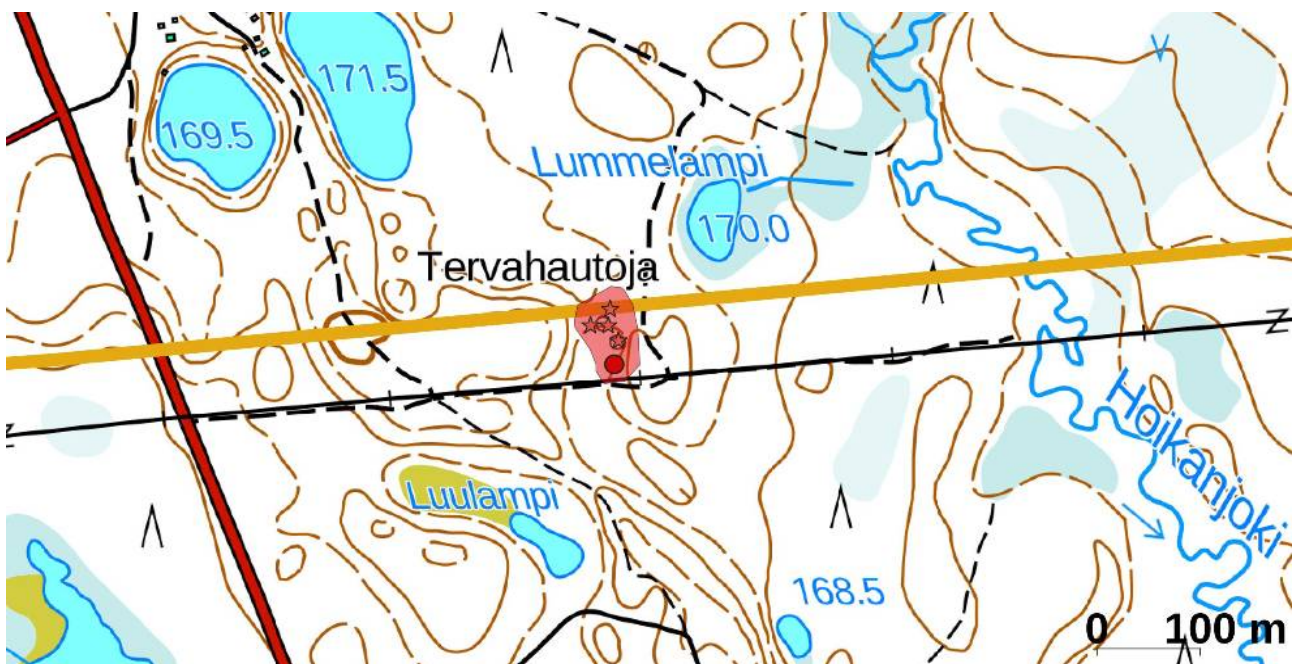


8. Kohdetiedot

| 1. Lummelampi | | | |
|---|---|---------------------------|----------------------|
| Rekisteritiedot | | Paikkatiedot | |
| Mj-rekisteri | 1000046431 | TM35-lehtijako | R5114L |
| Laji | Kiinteä muinaisjäännös | Vanha yleislehtijako | 344110 |
| Tyyppi | Työ- ja valmistuspaikat | Koordinaatit ETRS-TM35FIN | P: 7158433 I: 535543 |
| Tyyppin tarkenne | tervahaudat | N2000 | Z n. 172,50-175 m |
| Ajoitus | historiallinen | Koordinaattiselite | Aiempi tieto |
| Aiemmat tutkimukset | 2022 Hans-Peter Schulz, inventointi 2022 Timo Sepänmaa et al., inventointi | Inventointimenetelmät | Ei inventoitu |
| <p>Kuvaus: rekisteriportaali: Kohteessa on viisi tervahaudaa noin sadan metrin pituisella ja 50 m leveällä alueella. Alue on kangasmaastoa, jolla maaperä on vähäkivistä hiekkaa. Harjanteilla ja notkelmissa kasvaa tiheää havupuuvältaista metsää. Neljä tervahaudaa sijaitsee lähekkäin etelään laskevan notkelman itä- ja pohjoisreunoilla. Halssit on kaivettu törmämäiseen rinteeseen. Viides tervahauta sijaitsee niistä pohjoiseen, pohjoiseen laskevan rinteen reunalla. Tervahautojen läpimitta on n. 6-20 m, syvyys on n. 0,5-1,5 m. Eteläisin tervahauta on merkitty maastokarttaan.</p> <p>2024: Kohde on hiljattain inventoitu, joten paikalla ei käyty.</p> | | | |
| Ehdotus suoja-alueeksi: | Aiemman rajauksen mukaan. Kohteen pohjoisosa sijaitsee johtoreitillä. | | |

Alakohteet

| tyyppi | status | x,N,11,3 | y,N,11,3 |
|-------------|--------|------------|-------------|
| tervahaudat | mj | 535543,000 | 7158433,000 |
| tervahauta | mj | 535537,000 | 7158471,000 |
| tervahauta | mj | 535547,000 | 7158456,000 |
| tervahauta | mj | 535539,000 | 7158487,000 |
| tervahauta | mj | 535520,000 | 7158471,000 |



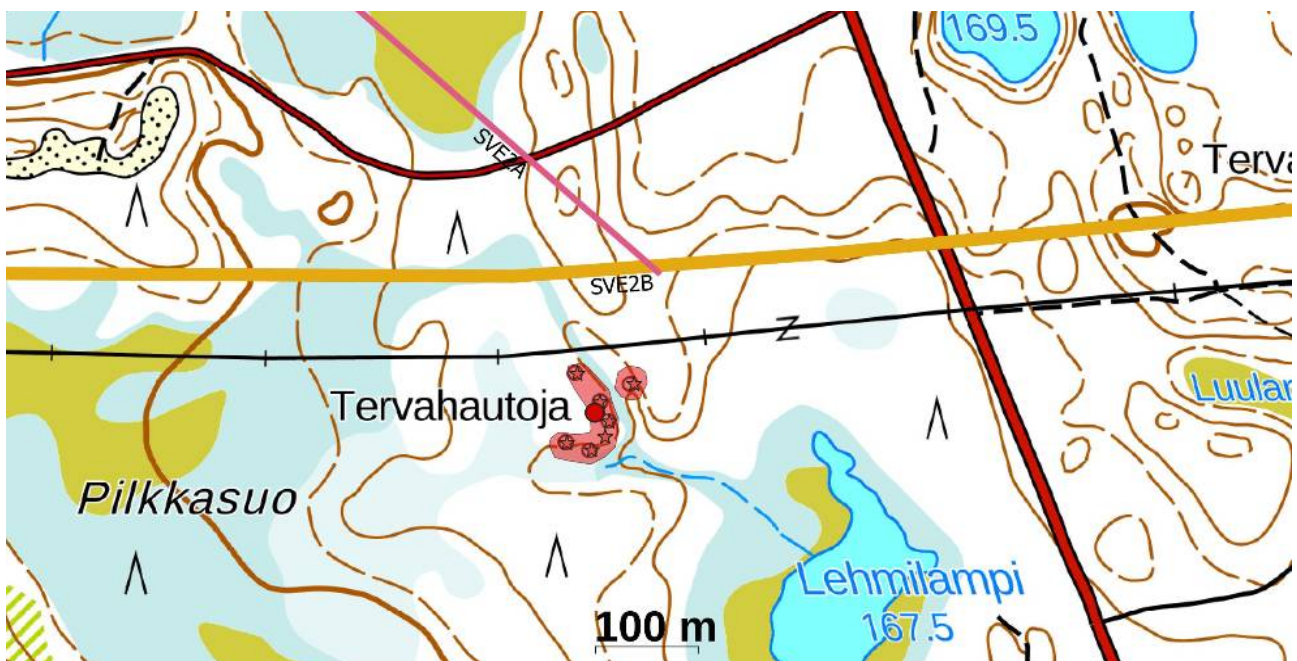
Lummelampi. Taustakartta Mml 5/2024.



| 2. Lehmpilampi | | | |
|---|---|---------------------------|----------------------|
| Rekisteritiedot | | Paikkatiedot | |
| Mj-rekisteri | 1000046417 | TM35-lehtijako | R5114L |
| Laji | Kiinteä muinaisjäännös | Vanha yleislehtijako | 344110 |
| Tyyppi | Työ- ja valmistuspaikat | Koordinaatit ETRS-TM35FIN | P: 7158280 I: 534765 |
| Tyyppin tarkenne | tervahaudat | N2000 | Z n. 173 m |
| Ajoitus | historiallinen | Koordinaattiselite | Aiempi tieto |
| Aiemmat tutkimukset | 2022 Hans-Peter Schulz, inventointi 2022 Timo Sepänmaa et al., inventointi | Inventointimenetelmät | Ei inventoitu |
| Kuvaus: rekisteriportaali: Seitsemän tervahautaa Lehmilampeen laskevan puron pohjoispuolisen notkelman reunolla. Notkelman reunat ovat n. 2-3 m korkeat. Yksi tervahauta sijaitsee notkelman itäpuolella ja loput kuusi notkelman länsipuolella. Tervahautojen läpimitta on n. 10-21 m ja syvyys n. 1-2 m. Kuusi tervahautoista on merkitty peruskarttaan. Alueen maaperä on vähäkivistä hiekkaa. Notkelman länsipuolisella kankaalla kasvaa nuorehkoa sekametsää ja itäpuolella vanhempaa mäntyvaltaista metsää. 2024: Kohde on hiljattain inventoitu, joten paikalla ei käyty | | | |
| Ehdotus suoja-alueeksi: | Aiemman rajauksen mukaan. Etäisyys johtoreittiin on n. 90 m. | | |

Alakohteet

| tyyppi | status | x,N,11,3 | y,N,11,3 |
|------------|--------|------------|-------------|
| tervahauta | mj | 534765,000 | 7158280,000 |
| tervahauta | mj | 534738,000 | 7158250,000 |
| tervahauta | mj | 534803,000 | 7158308,000 |
| tervahauta | mj | 534748,000 | 7158318,000 |
| tervahauta | mj | 534770,000 | 7158290,000 |
| tervahauta | mj | 534775,000 | 7158256,000 |
| tervahauta | mj | 534762,000 | 7158243,000 |
| tervahauta | mj | 534779,000 | 7158271,000 |





| 3. Raappanansuo | | | |
|--|---|---------------------------|----------------------------|
| Rekisteritiedot | | Paikkatiedot | |
| Mj-rekisteri | | TM35-lehtijako | R5114L |
| Laji | Kiinteä muinaisjäänös | Vanha yleislehtijako | 344110 |
| Tyyppi | Työ- ja valmistuspaikat | Koordinaatit ETRS-TM35FIN | P: 7159085 I: 534214 |
| Tyypin tarkenne | tervahaudat | N2000 | Z n. 177,50 m |
| Ajoitus | historiallinen | Koordinaattiselite | Lidar-paikannus |
| Aiemmat tutkimukset | - | Inventointimenetelmät | Pintahavainnointi, kairaus |
| Kuvaus: Raappanansuon ja Lassinlammin väliselle kankaalle on merkitty maastokartalle tervahauta. Hauta sijaitsee lounaaseen Raappanansuolle viettävällä vähäkivisellä maapohjalla. Sen läpimitta on n. 15 m, n. 10 m pitkä ja enimmillään n. 1,8 m syvä halssi on kaivettu länteen. Haudan päällä kasvaa lähinnä kuusia, ympärillä myös katajia, yleensä kankaan valtapuu on mänty. Haudan halssin pinta on sammalpeitteinen. | | | |
| Ehdotus suoja-alueeksi: | Kyllä. Etäisyys johtoreittiin on n. 80 m. | | |



Raappanansuo. Taustakartta Mml 5/2024.



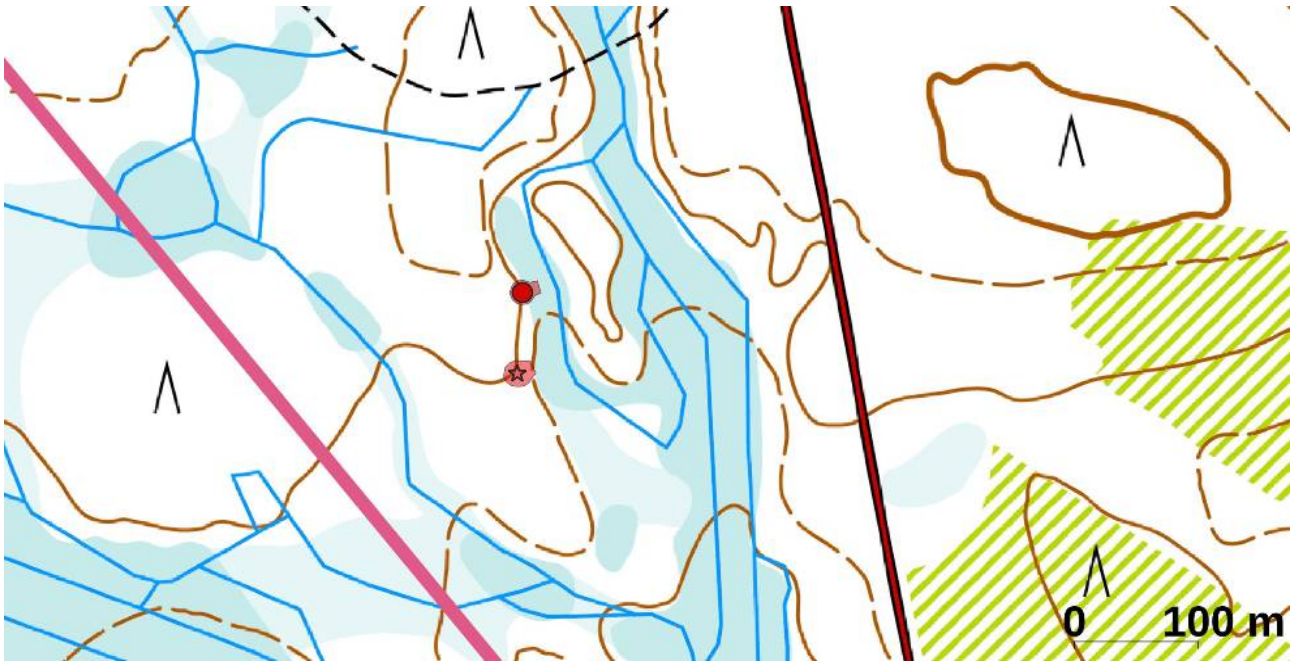
Tervahaudan halssi länteen.

4. Kuohunsuo

| Rekisteritiedot | | Paikkatiedot | |
|---------------------|-------------------------|---------------------------|---|
| Mj-rekisteri | | TM35-lehtijako | R5114L |
| Laji | Kiinteä muinaisjäänös | Vanha yleislehtijako | 344110 |
| Tyyppi | Työ- ja valmistuspaikat | Koordinaatit ETRS-TM35FIN | P: 7162339 I: 533367 P: 7162272 I: 533363 |
| Tyyppin tarkenne | tervahaudat | N2000 | Z n. 195 m |
| Ajoitus | historiallinen | Koordinaattiselite | Lidar-paikannus |
| Aiemmat tutkimukset | - | Inventointimenetelmät | Pintahavainnointi, kairaus |

Kuvaus: Kuohunsuon ja Tulijoen välisellä metsäalueella Kanakankaan tiestä n. 240-250 m länteen. Kaksi tervahautaa sijaitsee hiekkaisen kankaan kaakkois- ja itäreunalla, mistä maasto laskee itään soiseen notkelmaan. Pohjoispuolella oli tehty avohakkuu ja metsänaurus. Pohjoisemman tervahaudan läpimitta on n. 10 m ja eteläisemmän n. 17 m. Molempien halssit laskevat itään. Pohjoisemman tervahaudan päällä kasvaa nuoria kuusia ja jonkin verran koivun taimia, pintakasvillisuus on sammalta, kanervaa ja variksenmarjaa. Haudan päällä on joitakin katkaistuja merkkipuita. Eteläisemmän haudan päällä ja reunoilla kasvaa joitakin varttuneempia mäntyjä ja kuusia, pinta on varpujen ja sammaleen peittämää. Paikan tervahaudat inventoitiin samalla kun käytiin läpi lähempänä johtoreittiä olevaa maastoa. Eteläisemmästä tervahaudasta n. 30 kaakkoon on mahdollisesti kolmaskin tervahauta, mutta sitä ei enää varmennettu, koska sekin sijaitsee johtoreitistä n. 150 metrin etäisyydellä.

Ehdotus suoja-alueeksi: Kyllä. Etäisyys johtoreittiin on n. 150-200 m.



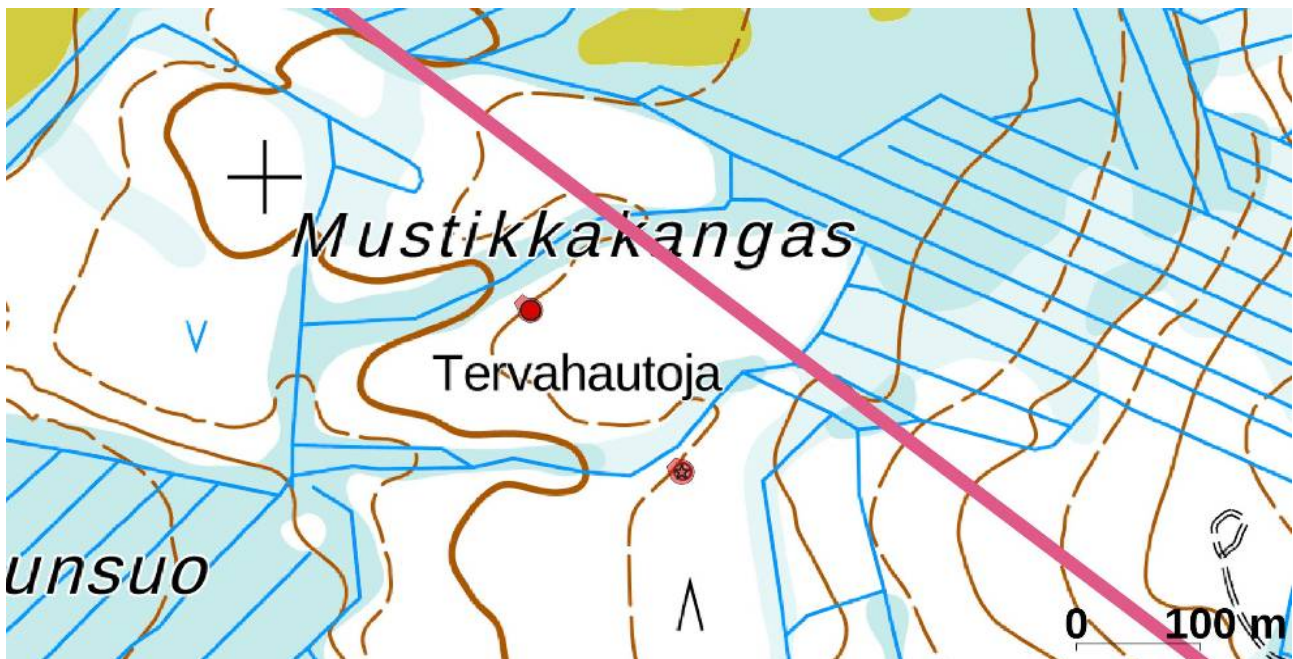
Kuohunsuo. Taustakartta Mml 5/2024.



Pohjoisemman tervahaudan keskusta luoteeseen.



| 5. Mustikkakangas | | | |
|---|--|---------------------------|---|
| Rekisteritiedot | | Paikkatiedot | |
| Mj-rekisteri | | TM35-lehtijako | R5114L |
| Laji | Kiinteä muinaisjäänös | Vanha yleislehtijako | 344110 |
| Tyyppi | Työ- ja valmistuspaikat | Koordinaatit ETRS-TM35FIN | P: 7164891 I: 530214 P: 7164758 I: 530336 |
| Tyyppin tarkenne | tervahaudat | N2000 | Z n. 202,50 m |
| Ajoitus | historiallinen | Koordinaattiselite | Lidar-paikannus |
| Aiemmat tutkimukset | - | Inventointimenetelmät | Pintahavainnointi, kairaus |
| Kuvaus: Mammunsuon ja Niittysuon välisillä kahdella kankaalla, joita erottaa soistunut notkelma. Alueella kasvaa vaihtelevasti mänty- ja kuusivaltaista metsää. Pohjoisempi tervahauta sijaitsee suojuonteeseen rajautuvan niemekkeen pohjoisreunalla. Sen läpimitta on 13 m, halssi laskee luoteeseen. Reunoilla kasvaa mäntypuita, keskellä tiheästi nuoria kuusia. Toinen tervahauta sijaitsee eteläpuolisen kankaan pohjoisreunalla. Sen läpimitta on n. 10 m, halssi laskee luoteeseen. Päällä kasvaa nuoria kuusia ja katajaa sekä muutama vanhempi mänty. Tervahaudat on merkitty maastokartalle. | | | |
| Ehdotus suoja-alueeksi: | Kyllä. Etäisyys johtoreittiin on n. 90-120m. | | |

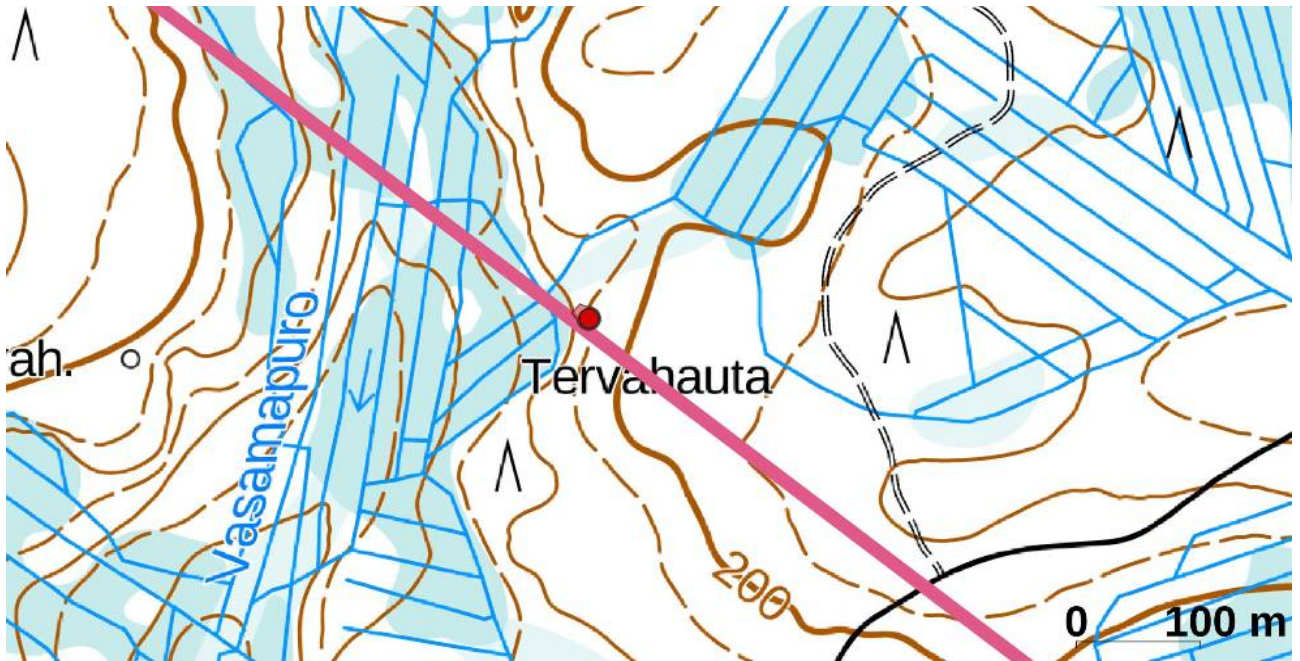


Mustikkakangas. Taustakartta Mml 5/2024.



Eteläisempi tervahauta koilliseen.

| 6. Vasamapuro | | | |
|--------------------------------|--|---------------------------|----------------------------|
| Rekisteritiedot | | Paikkatiedot | |
| Mj-rekisteri | | TM35-lehtijako | R5114L |
| Laji | Kiinteä muinaisjäänös | Vanha yleislehtijako | 344107 |
| Tyyppi | Työ- ja valmistuspaikat | Koordinaatit ETRS-TM35FIN | P: 7165665 I: 529388 |
| Tyyppin tarkenne | tervahaudat | N2000 | Z n. 197,50 m |
| Ajoitus | historiallinen | Koordinaattiselite | Lidar-paikannus |
| Aiemmat tutkimukset | - | Inventointimenetelmät | Pintahavainnointi, kairaus |
| Kuvaus: | Tervahauta kuivahtaneen Vasamapuron itäpuolella kivikkoisella kankaan länsireunalla, idempänä avohakatulla ja metsäauratulla alueella maaperä on hienojakoisempaa. Maastokartalle merkityn tervahaudan läpimitta on n. 12 m, halssi laskee luoteeseen. Päällä kasvaa lähinnä kuusipuita. | | |
| Ehdotus suoja-alueeksi: | Kyllä. Kohde sijaitsee johtoreitillä. | | |



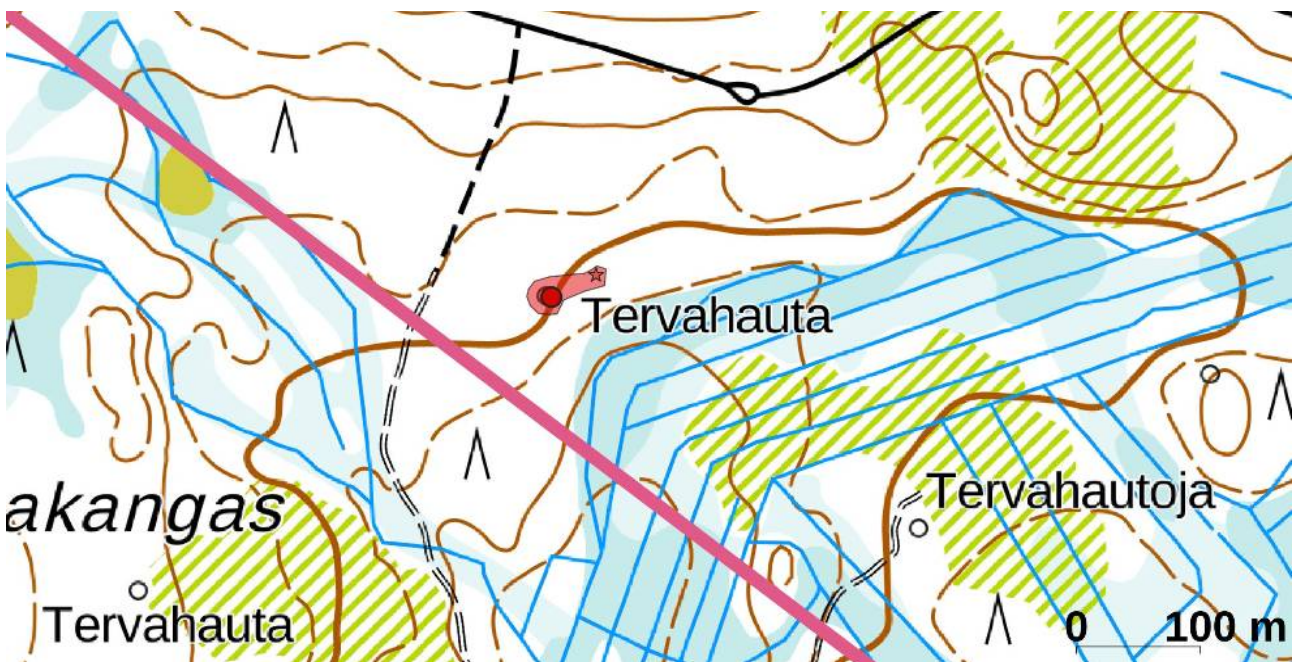
Vasamapuro. Taustakartta Mml 5/2024.



Tervahauta luoteeseen.



| 7. Vasikkakangas 2 | | | |
|---|---|---------------------------|--|
| Rekisteritiedot | | Paikkatiedot | |
| Mj-rekisteri | 1000043631 | TM35-lehtijako | R5114L |
| Laji | Kiinteä muinaisjäänös | Vanha yleislehtijako | 344107 |
| Tyyppi | Työ- ja valmistuspaikat | Koordinaatit ETRS-TM35FIN | P: 7166696 I: 528169 P: 7166714 I: 528205 |
| Tyyppin tarkenne | tervahaudat/keittokuopat t. hiilimiilut | N2000 | Z n. 200-202 m |
| Ajoitus | historiallinen | Koordinaattiselite | Aiempi tieto (tervahauta) |
| Aiemmat tutkimukset | 2022 Jouni Väänänen, arkistotutkimus 2022 Hans-Peter Schulz, inventointi | Inventointimenetelmät | Ei inventoitu |
| Kuvaus: Väänänen 2022: Maastokarttamerkintä ja Lidar-havainto: tervahauta, halkaisija noin 20 m. Schulz 2022: Vasikkakankaan koillispuolella nimeämättömän kankaan eteläreunamilla sijaitsee tervahauta ja siitä n. 30 m siitä itäkoilliseen suunnilleen saman ikäiseltä vaikuttava pieni kuoppajäänös – mahdollisesti keittokuoppa tai pieni miilu. Tervahaudan läpimitta 20 m, kuopan läpimitta 9 m, halssi suuntautuu itäkoilliseen. Ehdotus suoja-alueeksi: Aiemman rajauksen mukaan. Etäisyys johtoreittiin n. 70 m. | | | |



Vasikkakangas 2. Taustakartta Mml 5/2024.

| 8. Tervaniemenkangas | | | |
|------------------------|-------------------------|---------------------------|----------------------|
| Rekisteritiedot | | Paikkatiedot | |
| Mj-rekisteri | | TM35-lehtijako | R5114L |
| Laji | Kiinteä muinaisjäänös | Vanha yleislehtijako | 344110 |
| Tyyppi | Työ- ja valmistuspaikat | Koordinaatit ETRS-TM35FIN | P: 7159565 I: 531877 |
| Tyyppin tarkenne | tervahaudat | N2000 | Z n. 186 m |



| | | | |
|--|---|-----------------------|----------------------------|
| Ajoitus | historiallinen | Koordinaattiselite | Lidar-paikannus |
| Aiemmat tutkimukset | - | Inventointimenetelmät | Pintahavainnointi, kaivaus |
| Kuvaus: Voipuanjärvestä n. 360 m länteen Tervaniemenkankaan keskiosassa mäntytaimikkoa kasvavan kankaan eteläreunalla. Maaperä alueella on hiekkaa. Maasto laskee loivasti etelään. Tervahaudan läpimitta on n. 10 m, halssi on kaivettu koilliseen. Tervahaudan päällä ja ympärillä kasvaa mäntyjä sekä nuoria kuusia. | | | |
| Ehdotus suoja-alueeksi: | Kyllä. Etäisyys johtoreittiin on n. 95 m. | | |



Tervaniemenkangas. Taustakartta Mml 5/2024.



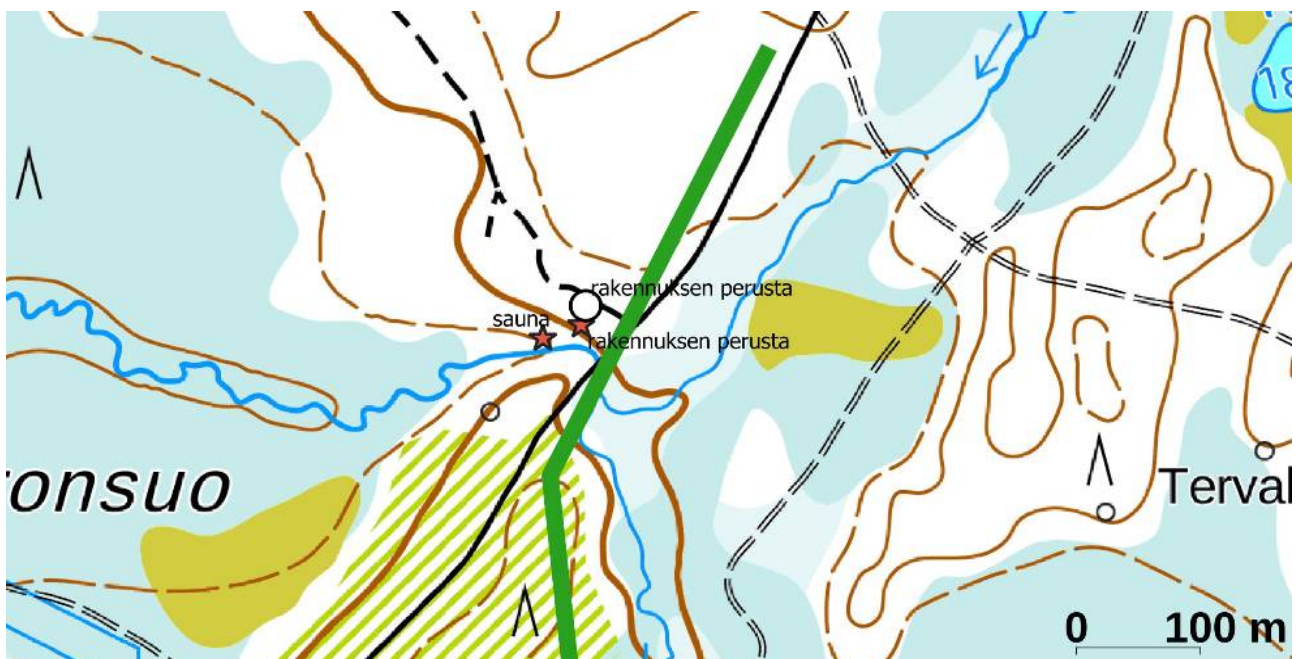
Tervahaudan halssi länteen.



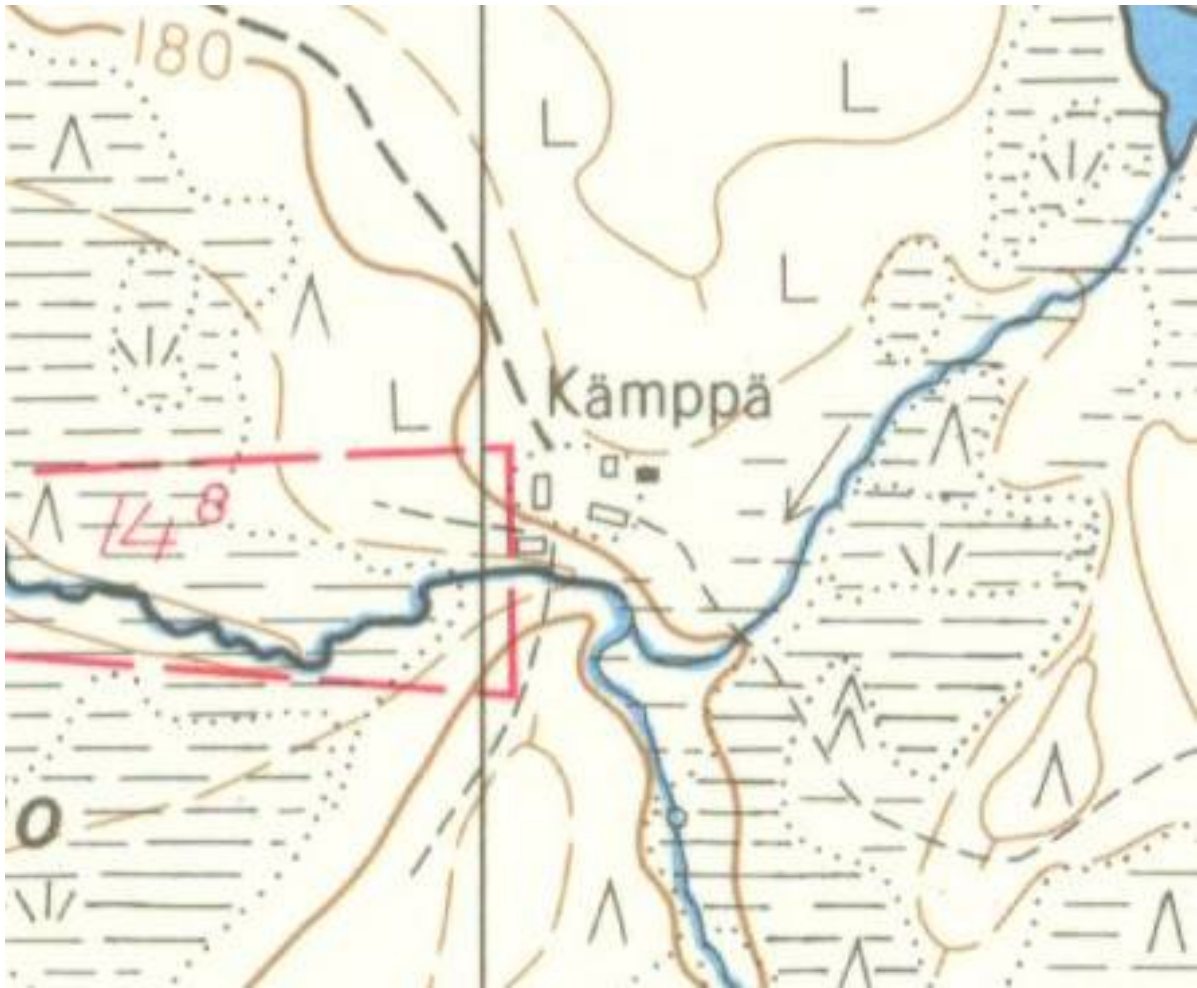
| 9. Kalliopuro | | | |
|--|--|---------------------------|--|
| Rekisteritiedot | | Paikkatiedot | |
| Mj-rekisteri | | TM35-lehtijako | R5123L |
| Laji | Muu kohde | Vanha yleislehtijako | 344108 |
| Tyyppi | Asuinpaikat | Koordinaatit ETRS-TM35FIN | P: 7172598 I: 526901 |
| Tyydin tarkenne | kämpät | N2000 | Z n. 177,50-180 m |
| Ajoitus | moderni | Koordinaattiselite | Pohjoisin rakennuksen perustus, alanro 1 |
| Aiemmat tutkimukset | - | Inventointimenetelmät | Pintahavainnointi, kairaus |
| <p>Kuvaus: Kalliopuron pohjoispuolisen kankaan eteläreunalle on merkitty vuoden 1972 peruskartalle metsäkämpä. Kartalle on merkitty itse kämpä ja neljä muuta rakennusta. Kämpän kohdalta ei löytynyt perustusta, mutta peruskartan kämpän paikan eteläpuolelta jäänteitä kolmesta perustuksesta. Itäpuoliselta metsätieltä luoteeseen erkanevan vanhan metsätien eteläpuolella on n. 25 x 10 m kokoinen perustus, missä on erotettavissa eri huonetiloja (alakohde 1). Eteläseinällä on ollut ilmeisesti kaksi sisäänkäyntiä. Päällä kasvaa tiheää nuorta puustoa. Noin 10 m etelään on n. 4 x 3 metrin kokoinen suorakaiteen muotoinen perustus, jossa on jyrkät seinämät ja valli ympärillä, syvyys vallin reunoista n. 70 cm (alakohde 2). Edellisestä n. 35 m lounaaseen puron rannalla on suorakaiteen muotoinen n. 6 x 5 m kokoinen perustus, jossa on itäpäässä kiukaan jäännös, kyse on ilmeisesti saunan perustuksesta. Kasvillisuuden alla erottuu pellin kappaleita (alakohde 3). Alakohteesta 1 n. 70 m luoteeseen hiekkakankaan reunalla on ruostunut kamina, jossa on pidetty tulta ihan viime aikoinakin. Tälle kohdalle on merkitty myös rakennus vuoden 1972 peruskartalle. Kämpää ei ole merkitty vanhemmille kartoille tai esim. vuoden 1941 peruskartalle. Kyseessä lienee vasta sodan jälkeen rakennettu kämpä. Paikalla on voinut olla useampia kämppiä.</p> | | | |
| Ehdotus suoja-alueeksi: | Suoja-aluetta ei ehdoteta. Etäisyys johtoreittiin on n. 20-50 m. | | |

Alakohteet

| tyyppi | status | x,N,11,3 | y,N,11,3 | alakohde |
|-----------------------------|------------------|-------------------|--------------------|----------|
| rakennuksen perustus | muu kohde | 526897,252 | 7172582,051 | 2 |
| rakennuksen perustus | muu kohde | 526900,902 | 7172597,940 | 1 |
| saunan perustus | muu kohde | 526866,333 | 7172571,100 | 3 |



Kalliopuro. Taustakartta Mml 5/2024.



Kämppä vuoden 1972 peruskartalla 344108, Maanmittauslaitos, avoimien aineistojen tiedostopalvelu, <http://vanhatpainetutkartat.maanmittauslaitos.fi/>.



Alakohde 1, rakennuksen perustan kaakkoisnurkan seinämää kuvattu pohjoiseen. Oikealla kuvassa siitä n. 70 m luoteeseen metsäkämpän kamina.

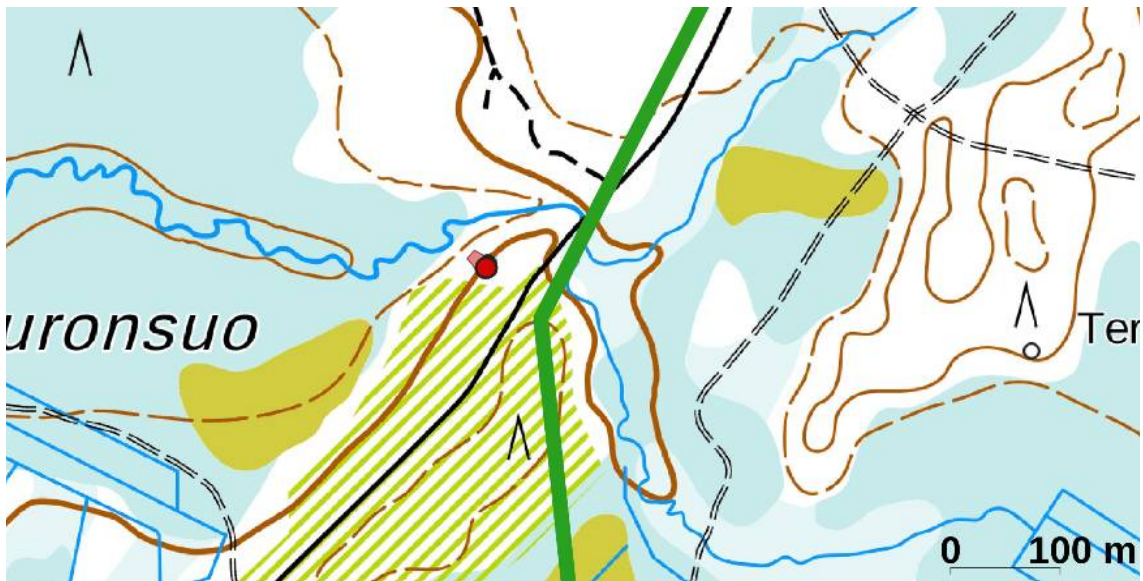


Alakohde 2 itään.

Alanro 3, kiukaan jäännös ympyröity, kuva etelään.

10. Kalliopuro 2

| Rekisteritiedot | | Paikkatiedot | |
|--|--|---------------------------|----------------------------|
| Mj-rekisteri | | TM35-lehtijako | R5123L |
| Laji | Kiinteä muinaisjäännös | Vanha yleislehtijako | 344108 |
| Tyyppi | Työ- ja valmistuspaikat | Koordinaatit ETRS-TM35FIN | P: 7172506 I: 526822 |
| Tyypin tarkenne | tervahaudat | N2000 | Z n. 180 m |
| Ajoitus | historiallinen | Koordinaattiselite | Lidar-paikannus |
| Aiemmat tutkimukset | - | Inventointimenetelmät | Pintahavainnointi, kairaus |
| Kuvaus: Kalliopuronsuolle virtaavan Kalliopuron etelärannan törmän reunalla on maastokartalle merkitty tervahauta. Purouoman reunamat ovat heinää. Tervahaudan kohdalla maaperä on hiekkaa. Tervahaudan läpimitta on n. 14 m, reunavalli on matala, samoin keskuskuoppa, enimmillään n. 2 m syvä halssi on kairattu puron suuntaan. Haudan keskellä kasvaa kuusipuita ja reunamilla useita varttuneempia mäntyjä. | | | |
| Ehdotus suoja-alueeksi: | Rajauksen mukaan. Etäisyys johtoreittiin on n. 50 m. | | |



Kalliopuro 2. Taustakartta Mml 5/2024.



Syvä halssi kuvattu luoteeseen.

9. Aineistoluettelo

Digitaalinen aineisto

Arkistolaitoksen digitaaliarkisto: Maanmittaushallitus la Pitäjänkartat (1749-1917). Pitäjänkartat, Puolanka ja Ristijärvi <http://digi.narc.fi/digi/search.ka>.

Geologian tutkimuskeskus,
<http://gtkdata.gtk.fi/Maankamara/index.html>

https://www.syke.fi/fi-FI/Avoin_tieto

Maanmittauslaitos, avoimien aineistojen tiedostopalvelu,
<https://tiedostopalvelu.maanmittauslaitos.fi/tp/kartta> <http://vanhatpainenutkartat.maanmittauslaitos.fi/>
<http://vanhatpainenutkartat.maanmittauslaitos.fi/>

Museovirasto, Kulttuuriympäristön palveluikkuna, arkeologiset kohteet ja kulttuuriympäristön tutkimusraportit arkeologia, <https://www.kyppi.fi/palveluikkuna/portti/read/asp/default.aspx>

Vanha kartta, <https://expo.oscapps.jyu.fi/s/vanhakartta/page/etusivu>

Julkaisematon aineisto

Schulz Hans-Peter, Rannansiirtymistaulukko.