



Kuva 29 Vaihtoehto VE1 Porasentieltä. Tuulivoimalat esitetty symbolein. Kuva myös liitteenä.



Kuva 30 Vaihtoehto VE1, tuulivoimalat esitetty mallinnettuina. Kuva myös liitteenä.

4.2.1.5 Ahvenlammi

Soidensuojelualueeseen kuuluva Ahvenlamminneva sijaitsee alle 5 kilometrin etäisyydellä hankealueen itäpuolella. Ahvenlamminnevan ja sen viereisen Ahvenlammin kautta kulkee metsäpolku, jonka varrella on laavu. Alue kuuluu osaksi soidensuojeluohjelmaa, minkä lisäksi se on osoitettu maakuntakaavassa luonnonsuojelualueena. Maiseman herkkyyks muutoksille on suuri.

Loivasti luode-kaakkosuuntaisen Ahvenlamminnevan avosuoalueet suuntautuvat kohti tuulivoimaloita ja kaikki Suolasalmenharjun tuulivoimalat ovat näkyvyysalueanalyysin mukaan nähtävissä suurelta osin Ahvenlamminnevaa ja Ahvenlammiä, nevan keskellä sijaitseva metsäinen selännealue kuitenkin rikkoo näkyvyyttä.

Ahvenlammin itärannalta otetun havainnekuvan avulla on tarkasteltu maisemavaikutuksia. Kuvauspisteestä on lähimpään tuulivoimalaan noin 4,8 ja kauimpaan tuulivoimalaan noin 8,7 kilometrin etäisyys. Havainnekuvan perusteella (Kuva 31, Kuva 32, Kuva 33) Suolasalmenharjun tuulivoimalat kohoavat puurajan yläpuolelle ja suuresta osasta voimaloita näkyvät myös voimaloiden tornit, lähimmät voimalat kohoavat korkeammalle kuin etäämmällä sijaitsevat. Voimalat sijoittuvat kuitenkin suhteellisen kapealle näkymäsektorille.

Etäisyys huomioiden muutoksen maisemassa arvioidaan olevan kohtalainen. Maiseman herkkyyden vaikutuksen merkittävyys on suuri.



Kuva 31 Havainnekuva, jossa Suolasalmenharjun tuulivoimalat esitetty punaisella symbolilla.



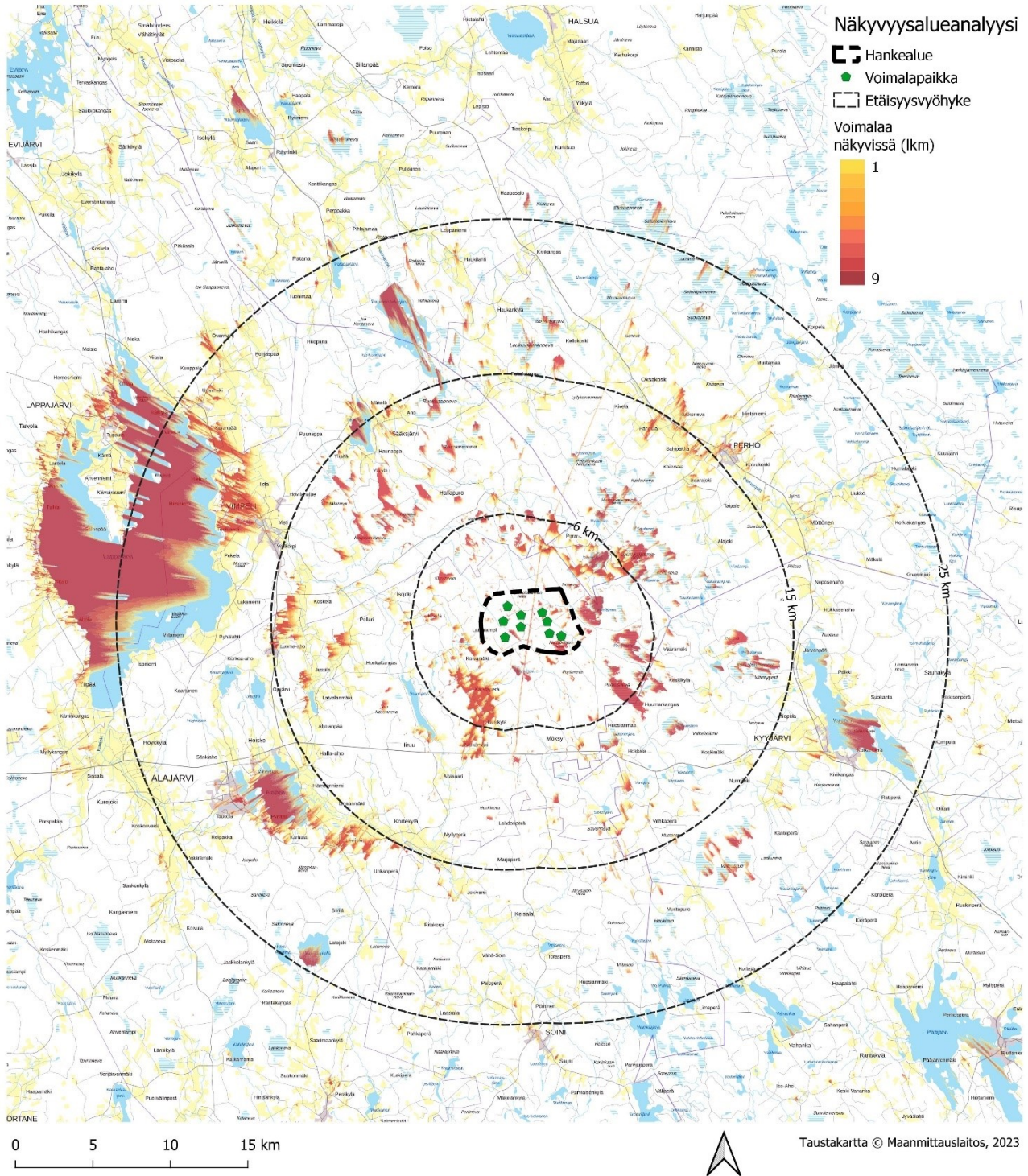
Kuva 32 Vaihtoehto VE1, tuulivoimalat esitetty mallinnettuina. Kuva myös liitteenä.



Kuva 33 Suurennos havainnekuvasta.

4.2.2 Ulommalle vaikutusalueelle kohdistuvat vaikutukset

Koillisessa, idässä ja kaakossa ulommalla vaikutusalueella (6–15 km) tuulivoimalat näkyvät pääosin Natura- ja soidensuojeluohjelmaan kuuluville avosualueille ja niiden yhteydessä oleville lammille, kuten Haapineva, Juurikkalamminneva, Peuralamminneva, Valkeisjärvi, Pohjoisneva. Näistä laajin näkyvyysalue sijoittuu Juurikkalamminnevalle, jonka lounaispuolella on avoin peltoalue mahdollistaa näkymät kohti Suolasalmenharjua. Suuri osa suoalueesta on vaikeakulkuista. Idän puolella Suolasalmenharjun voimalat näkyvät sekä muutamalle turvetuotantoalueelle, kuten Isonnevalle ja Piuharjunnevalle. Koillisessa tuulivoimat näkyvät vain hyvin paikallisesti asutusalueille, kuten Perhon Koskelaan Kiveläntielle, mitä rakennuskanta todennäköisesti vähentää edelleen. Etelässä tuulivoimaloiden näkyvyys on verrattain vähäistä ja hajanaista myös ulommalla vaikutusalueella. Voimalat näkyvät paikallisesti Möksyn kylään ja sähköasemalle ja hieman laajemmin Kuoleman kylään. Muutoin näkyvyysalueet painottuvat peltoalueiden eteläosiin. Voimalat eivät juurikaan näy Kortekylään tai Soinin Marjoperään.



Kuva 34 Näkyvyysalueanalyysi. Voimalat näkyvät erityisesti avoimille maisema-alueille, kuten järville, avoimille viljelyaukeille sekä avosualueille. Näkyvyysalueanalyysissä on huomioitu näkyvinä kaikki ne voimalat, joissa vähintään osa voimalan lavasta on näkyvissä. Näkyvyysalueanalyysissä ei myöskään näy etäisyyden merkitys. Käytännössä näkyvyys vähenee etäisyyden kasvaessa. Kartta myös liitteenä.

Ulomman vaikutusalueen osalta tulivoimalat näkyvät lounaassa liruunjärven lounaisosiin, jossa on muutamia loma-asuinrakennuksia. Näiden loma-asuntojen

osalta rantaan näkyy näkyvyysalueanalyysin mukaan vain muutama voimala, maastonmuotojen vuoksi voimaloiden laajempi näkyminen sijoittuu pääasiassa etäämmälle rannasta tien varteen sekä rakentamattomalle rannan osalle. Vähäisemmässä määrin osa voimaloista näkyy myös järven luoteisosaan, missä on muutama loma-asuinrakennus. Suolasalmenharjun voimat näkyvät suhteellisen vähän liruunjärvelle ja sen ranta-alueille.

Lisäksi voimat näkyvät lounaassa Iso- ja Pikku-Nassinnevan turvetuotantoalueille sekä Paalijärven kulttuurimaisema-alueella järven länsi- ja pohjoispuolella, Herralantielle, Rajalantielle, Pajatielle ja Jussilantielle ja niihin rajautuville peltoalueille. Paalijärven itäpuolelle voimat eivät pääasiassa näy. Paalijärven osalta maisemavaikutuksia on tarkasteltu havainnekuvan avulla tarkemmin omassa alaluvussa (4.2.2.1).

Lännessä tuulivoimat näkyvät Teerinevanpuron ja Paaluomanpuron varsien peltojen länsiosassa, mutta eivät juurikaan Teerinevan kylään tien varrella. Lisäksi voimat näkyvät paikallisesti Luoma-Ahon kylän Vimpelintien ja Luomantien varsilla sekä kylän pohjoispuoliselle peltoalueelle. Luoteessa voimat näkyvät sirpaleisesti maakunnallisesti arvokkaaseen Sääksjärvelle sekä sen luoteisrannoille Tuomalantien varteen. Laajempia näkymävyöhykkeitä ei muodostu järven itäpuoleiselle kyläalueelle, vaan näkyminen on sirpaleista ja muodostuu yksittäisistä voimaloista. Reilun kuuden kilometrin etäisyydessä tuulivoimaloista sijaitsevalle Hallapuron alueelle voimat näkyvät Porasentien etelään avautuvan peltoalueen kohdalla Mustapurontien ja Kalkkitehtaantien välisellä alueella. Tuulivoimat eivät muodostu tien päätenäkymäksi.

Muutoin näkyminen luoteessa ja pohjoisessa kohdentuu pääasiassa turvetuotantoalueille sekä Ruokkaannevan soidensuojelualueelle. Peltokankaantien varrella sijaitsevalle Peltokankaan kylään voimat eivät näy.

4.2.2.1 Paalijärven kulttuurimaisema

Näkymäalueanalyysin mukaan kaikki Suolasalmenharjun voimat näkyvät Paalijärven kulttuurimaiseman pohjoisosaan Jussilantien ja Rajalantien varsille ja Paalijärven länsipuolelle Herralan kohdalle. Arvostatus ja kulttuurimaiseman pienipiirteisyys lisää maiseman herkkyyttä muutoksille. Maiseman pienipiirteisyys korostaa tuulivoimaloiden merkitystä kulttuurimaisemassa.

Paalijärven maisema-alueen maisemavaikutuksia on tarkasteltu havainnekuvan kautta. Paalijärven kuvauspiste sijaitsee Jussilantiellä, lähellä Rajantien ja Pajatien risteystä, missä pieni peltoalue avautuu kohti voimaloita. Tarkastelupisteestä on noin 13 kilometrin etäisyys lähimmillä ja noin 17 kilometrin etäisyys kauimmalle Suolasalmenharjun voimalalle.

Näkyvyysalueanalyysin mukaan kaikkien voimaloiden pitäisi näkyä kuvauspisteeseen, mutta havainnekuvassa (Kuva 35, Kuva 36, Kuva 37) selkeästi roottoreineen näkyy vain neljä ja viisi muuta jää joko kokonaan tai merkittävältä osin lähialueen puuston peittoon. Voimat sijoittuvat suhteellisen kapealle näkymäakselille ja ovat erotettavissa omaksi kokonaisuudekseen. Havainnekuvien perusteella arvioituna tuulivoimat näkyvät peltoalueen yli avautuvissa näkymissä osana taustamaisemaa. Kokonaisuutena tuulivoimapuisto erottuu maisemassa selkeästi uutena elementtinä.

Maisema-alueen kannalta voimalat näkyvät länteen avautuvissa näkymissä. Tuulivoimaloilla ei ole vaikutusta kulttuurimaisema-alueen itä- ja eteläosiin. Tuulivoimalat kohdistuvat kapealle näkymäsektorille. Muutos maisemassa on vähäinen. Voimalat ovat maisemassa läsnä, mutta eivät muodostu sitä hallitseviksi etäisyyden vuoksi. Vaikutuksen suuruus muodostuu maiseman suuren herkkyyden vuoksi kohtalaiseksi.



Kuva 35 Vaihtoehto VE1 Jussilantieltä, tuulivoimalat esitetty symbolein. Kuva myös liitteessä.



Kuva 36 Vaihtoehto VE1, tuulivoimalat esitetty mallinnettuna. Kuva myös liitteessä.



Kuva 37 Suurennettu havainnekuva vaihtoehdosta VE1. Eniten näkyvät tuulivoimalat sijoittuvat kahden lähemmälle sijoittuvan puun väliselle alueelle, suhteellisen kapealle vyöhykkeelle, taustametsä peittää tuulivoimaloiden tornit lähes kokonaan.

4.2.2.2 Sääksjärven kulttuurimaisema

Sääksjärven kulttuurimaisema koostuu kahdesta osa-alueesta, jotka sijoittuvat järven itä- ja länsipuolelle.

Arvostatus ja kulttuurimaiseman pienipiirteisyys lisää maiseman herkkyyttä muutoksille. Maiseman pienipiirteisyys korostaa tuulivoimaloiden merkitystä kulttuurimaisemassa. Suolasalmenharjun tuulivoimalat näkyvät näkymäalueanalyysin mukaan Sääksjärven kulttuurimaiseman luoteisosiin,

luode-kaakkosuuntaisten peltoalueiden päähän sekä järven rantaan. Järven itäosassa näkyvyysalue koostuu sirpalemaisesta kapeasta vyöhykkeestä Porasenojen länsipuolella, minne muutama voimala näkyy. Todennäköisesti rakennuskanta ja pihapiirin puut kuitenkin heikentävät näkymistä. Kapeat näkymäsektorit muodostuvat lisäksi Ruunaanojan eteläpuoliselle peltoaukealle sekä Pilpalantien pelto-osuuden pohjoisreunaan.

Laajimmillaan kaikki voimalat näkyvät Sääksjärven länsiosiin, Puunappan edustalle, mistä etäisyyttä tuulivoimaloihin on noin 15 kilometrin verran. Tällä kohdin rantapuusto estää kuitenkin voimaloiden näkymisen järven ulkopuolelle, eikä voimalat näy länsirannan pihapiireihin.

Koska voimalat sijoittuvat Sääksjärven kulttuurimaiseman kaakkoispuolelle, sillä ei ole merkitystä alueen tärkeimpiin järvinäkymiin, jotka avautuvat järven itäpuolelta Vanhapihan kohdilta. Etäisyyden ja näkyvyysalueen rikkonaisuuden ja rakennuskannan estevaikutuksen perusteella arvioituna muutos maisemassa jää korkeintaan vähäiseksi. Vaikutuksen suuruus muodostuu maiseman suuren herkkyyden vuoksi kohtalaiseksi. Vaikutus kohdentuu järveltä kaakkoon avautuviin näkymiin.

4.2.3 Kaukovaikutusalueelle kohdistuvat vaikutukset

Kaukovaikutusalueella yli 15 kilometrin etäisyydellä voimalat näkyvät näkyvyysalueanalyysin mukaan laajalti Vimpelin keskustan länsiosaan Opintien, Rantakyläntien ja Vimpelintien varsille sekä niihin liittyviin peltoalueisiin. Näkyvyysalueanalyysi ei kuitenkaan ota huomioon esimerkiksi rakennuksista aiheutuvaa näköestettä, minkä vuoksi näkyminen jää todennäköisesti taajaman osalta korkeintaan vähäiseksi. Muutoin laajinta näkyminen on järvien selillä Lappajärvellä, Alajärvellä, Kyyjärvellä ja Patanan tekojärvellä. Rantapuusto kuitenkin pitkälti heikentää näkymistä etäämmällä, esimerkiksi Alajärvellä Isoaari ja Pynttärinniemi katkaisevat ja sirpaloittavat näkymistä järven länsiosiin. Alajärven keskustan osalta näkyminen kohdistuu Alajärven rannasta koilliseen avautuviin näkymiin, sillä keskusta-alueella rakennuskanta estää voimaloiden näkyvyyttä. Kyyjärvellä voimaloiden näkyminen kohdistuu Salonniemeltä keskustan suuntaan avautuviin näkymiin. Lounaassa, lähes 25 kilometrin päässä voimalat näkyvät näkyvyysalueanalyysin mukaan Iso-Räyriingin rakentamattomaan lounaisosaan.

Lisäksi voimalat näkyvät näkyvyysalueanalyysin mukaan paikoin koillisessa Hepolammin-Teerinevan-Säästöpiirinnevalle sekä kaakossa Valleussuon-Löytösuon soidensuojelualueelle. Hepolamminneva-Teerineva-Säästöpiirinneva on lisäksi osa Penninkijoki-Hangasneva-Säästöpiirinnevan maakunnallisesti arvokasta maisema-alueita. Säästöpiirinnevan osalta voimaloiden näkyvyys kohdistuu alueelle, jonka läpi kulkee olemassa oleva voimajohtolinja. Etäisyys, näkymäalueen sirpaleisuus sekä olemassa olevat johtorakenteet huomioon ottaen vaikutus on olematon. Kaakossa sijaitsevan Valleussuon-Löytösuon osalta näkyvyyssektorit jäävät kapeiksi ja näkyvyysalueet muodostuvat avosuoalueiden kaakkoisosiin. Muutoksen voidaan arvioida olevan vähäinen, jolloin maiseman herkkyys huomioon ottaen vaikutuksen suuruus on kohtalainen.

Pohjoisessa voimalat eivät näy maakunnallisesti arvokkaan Haukan pihapiiriin, joka sijaitsee 19 kilometrin etäisyydellä, eivätkä lounaassa Alajärven niittytuvan

pihapiiriin, joka sijaitsee 18 kilometrin etäisyydellä Suolasalmenharjun voimaloista.

Perhossa voimat näkyvät näkyvyysalueanalyysin mukaan kapealla vyöhykkeellä Perhon kirkon tietämillä, sekä näkyvyysalueanalyysin mukaan myös Haanentien ympäristöstä. Analyysi ei kuitenkaan ota huomioon rakennusten estevaikutusta, minkä vuoksi asuinalueelta ei todennäköisesti avaudu näkymiä kohti tuulivoimapuistoa.

Näkyvyysalueanalyysin mukaan kaikkien voimaloiden näkyminen on laajinta Lappajärven järvenselällä, missä voimat on havaittavissa itään kohdistuvissa näkymissä. Maisemavaikutusten arviointia on tästä syystä laajennettu 25 kilometristä käsittämään Lappajärven länsirantojen lisäksi myös Karstulan keskustaajaman Pääjärven rannalla.

4.2.3.1 Alajärven kirkko

Valtakunnallisesti arvokas Alajärven kirkko sijaitsee Alajärvi-nimisen järven länsirannalla, josta aukeaa näkymät kohti järveä sekä järveä niemekkeinä rajaavaa Alajärven maakunnallisesti arvokasta maisema-aluetta. Valtakunnallisesti merkittävän kulttuuriympäristön arvostatus tekee maiseman herkkyydestä erittäin suuren.

Näkyvyysalueanalyysin mukaan järven rantaan näkyy paikoin kaikki voimat, mutta järven keskellä sijaitseva Isosaari ja Niemi-Pynttäri ja Pekkolanieniemi luovat näkemäestettä. Saaren ja niemen luoma näkemäeste kattaa Alajärven kirkon ja kirkonkylän julkisten rakennusten valtakunnallisesti merkittävän aluerajauksen lähes kokonaan. Vain aivan rannan eteläreunasta on nähtävillä osa voimaloista.

Alajärven kirkon ja keskustan osalta maisemavaikutuksia on tarkasteltu myös havainnekuvan avulla. Havainnekuvan pohjana oleva valokuva on otettu Alavuden kirkon itäpuolelta kulkevalta rantareitiltä, valtakunnallisesti arvokkaan alueen eteläreunasta, josta on näkymät järven yli kohti Suolasalmenharjun hankealuetta. Tarkastelupisteestä etäisyyttä Suolasalmenharjun tuulivoimaloihin on lähimmillään 19,7 kilometrin ja kauimmillaan 22,9 kilometrin verran.

Havainnekuvan mukaan kolme voimalaa kohoaa puurajan yläpuolelle ja kahdesta on nähtävillä osa lavoista. Kirkko ja rannan muu rakennuskanta estää voimaloiden näkymisen ranta-alueen ulkopuolella. Etäisyyden ja näkemäakselin kapeuden vuoksi muutos maisemassa on vähäinen ja hyvin paikallinen. Vaikutuksen suuruus muodostuu kuitenkin maiseman erittäin suuren herkkyyden vuoksi suureksi.



Kuva 38 Vaihtoehto VE1 Alajärven kirkolta kuvattuna, tuulivoimalat esitetty symbolein. Kuva myös liitteessä.



Kuva 39 Tuulivoimalat esitetty mallinnettuina. Kuva myös liitteessä.

4.2.3.2 *Perhon keskusta ja kirkko*

Perhon keskusta kirkkoineen sijaitsee noin 15 kilometrin etäisyydellä Suolasalmenharjun voimaloista. Näkyvyysalueanalyysin mukaan näkyvyys on suurinta Paavonpuron suuntaisella akselilla kirkon vieressä Perhon osalta maisemavaikutuksia on tarkasteltu Perhon kirkon edustalta, Kokkolantien varrelta. Valtakunnallisesti merkittävän kulttuuriympäristön (RKY) arvostatus tekee maiseman herkkyydestä erittäin suuren.

Näkyvyysalueanalyysin mukaan tarkastelupisteeseen näkyy suurin osa voimaloista. Näkyvyysalueanalyysi ei kuitenkaan huomioi esimerkiksi rakennusten estevaikutusta. Lisäksi tarkastelupisteen ja hankealueen väliin sijoittuva selännealue vaikuttaa heikentävästi voimaloiden näkyvyyteen. Käytännössä tarkastelupisteeseen näkyy yksi voimala, jonka osalta suuri osa mastosta peitty puuston taakse. Kahdesta voimalasta näkyy pieni osa lavoista. Loput sijoittuvat rakennusten tai puuston taakse. Kirkolta näkyvyyttä heikentää edelleen rakennuskanta ja hautausmaata suojaava kasvillisuus. Etäisyyden ja näkyvyysalueen sirpaleisuuden huomioiden muutoksen maisemassa voidaan arvioida olevan olematon. Voimaloiden sijainti erottuu paremmin symbolein korostetussa kuvassa (Kuva 40).



Kuva 40 Vaihtoehto VE1 Perhon kirkon vierestä, tuulivoimalat esitetty symbolein. Tuulivoimalat jäävät pitkälti puuston ja rakennusten taakse. Kuva myös liitteessä.



Kuva 41 Tuulivoimalat esitetty mallinnettuna. Kuva myös liitteessä.

4.2.3.3 *Vimpelin keskustaajama, Lappajärven kulttuurimaisemat*

Vimpelin keskustaajama sijaitsee reilun 15 kilometrin etäisyydellä Suolasalmenharjun voimaloista. Maakunnallisesti arvokas Lappajärven kulttuurimaisema on lähimmillään noin 16 kilometrin etäisyydellä.

Lappajärven kulttuurimaiseman osalta voimalat eivät näy alueen eteläosiin, vaan näkymäakseli sijoittuu laajimmillaan Vimpelin keskustaajamaan ja Vimpelintien väliselle alueelle. Itänurkantien eteläosan selännealue halkaisee näkymäaluetta, voimalat näkyvät Hietanojanpuron pohjois- ja Itäkyläntien eteläpuolella luode-kaakkoisuuntaisena vyöhykkeenä. Itäkyläntien pohjoispuolella näkyminen on sirpaleista ja etäisyys vähentää merkitystä maisemassa.

Näkyvyysalueanalyysin mukaan Suolasalmenharjun voimalat näkyvät Vimpelin keskustaajaman pohjoisosiin. Näkyvyysalueanalyysin mukaan kaikki voimalat näkyvät Opintien varrelle ja sen pohjois- ja länsipuoleisille peltoalueille. Analyysi

ei kuitenkaan ota huomioon rakennuksista aiheutuvaa näköestettä, mikä on tiiviisti rakennetussa ympäristössä merkittävä tekijä, varsinkin kuin Opintie ei suuntaudu kohti voimaloita. Näin ollen näkyminen Opintielle on olematonta.

Näkyvyysalueanalyysin mukaan voimaloiden näkyminen Vimpelin kirkonseudun valtakunnallisesti merkittävään rakennettuun kulttuuriympäristöön on hyvin vähäistä ja rajoittuu alueen luoteisosaan. Todennäköisesti alueen rakennuskanta vähentää näkymistä edelleen. Käytännössä voimaloiden näkyminen Vimpelin kirkonseudun ympäristössä sijoittuu kirkon länsipuolelle, valtakunnallisesti arvokkaan alueen ulkopuolelle.

Lappajärven maisemakokonaisuuden ja Vimpelin keskustaajaman osalta maisemavaikutuksia on tarkasteltu havainnekuvan avulla. Havainnekuvan tuottamiseksi otettu kuva on otettu Rantakyläntieltä Nygårdin kohdilta. Taustalla näkyy Vimpelin kirkko, joka muodostaa maamerkin. Tarkastelupisteestä on lähimmillään 18 kilometrin ja kauimmillaan 22 kilometrin etäisyys Suolasalmenharjun voimaloihin.

Näkyvyysalueanalyysin mukaan kaikki voimalat näkyvät tarkastelupisteeseen. Havainnekuvan mukaan neljä pohjoisinta voimalaa sekä eteläisin voimala näkyvät parhaiten ja keskimmäiset voimalat jäävät suurimmaksi osaksi tai kokonaan puuston taakse. Kesällä puuston estevaikutus on voimakkaampi kuin talvella. Eteläisimmän ja pohjoisimpien osalta voimaloista näkyvät myös roottorit, mutta puusto kuitenkin peittää ison osan mastosta.

Tarkastelupisteestä katsottuna Vimpelin kirkko erottuu selkeästi maamerkinä, eikä se jää Suolasalmenharjun voimaloille alisteiseksi. Etäisyys ja näkymäalueen sirpaleisuus huomioiden muutos maisemassa arvioidaan olevan vähäinen, mutta hyvin paikallinen.



Kuva 42 Vaihtoehto VE1 Rantakyläntieltä, tuulivoimalat esitetty symbolein. Kuva myös liitteessä.



Kuva 43 Tuulivoimalat esitetty mallinnettuina. Kuva myös liitteessä.



Kuva 44 Suurennos havainnekuvasta.

4.2.3.4 *Kyyjärven keskustaajama ja Kyyjärvi*

Kyyjärven keskusta sijaitsee noin 20 kilometrin etäisyydellä Suolasalmenharjun voimaloista. Kyyjärvellä voimaloiden näkyminen kohdistuu Salonniemeltä ja Kotkanniemen pohjoisosista keskustan suuntaan avautuvissa näkymissä, mutta itse Salonniemi peittää pitkälti voimaloiden näkymisen Tervaselältä Salonniemen suuntaan. Kyyjärven keskustassa rantanäkymät avautuvat itään, minkä vuoksi voimalat eivät vaikuta keskustaajamasta järveä kohti avautuviin näkymiin. Suolasalmenharjun voimalat eivät näkyvyysalueanalyysin mukaan näy Kyyjärven keskustaajamaan.

Näkyvyysalueanalyysin mukaan Suolasalmen voimalat näkyvät paikallisesti Vaasantien varrella, lähellä kiertoliittymää. Analyysi ei kuitenkaan ota huomioon rakennusten estevaikutusta, mikä todennäköisesti vähentää näkymistä edelleen. Lisäksi kohde on huomattavan kaukana voimaloista.

Kyyjärveltä, läheltä leirintäaluetta on laadittu havainnekuva. Havainnekuvan mukaan Suolasalmenharjun voimalat näkyvät lavoistaan järvelle, taustapuusto peittää voimaloiden tornit. Voimalat sijoittuvat kapealle sektorille ja ovat havaittavissa omana kokonaisuutenaan.



Kuva 45 Vaihtoehto VE1 Kyyjärveltä kohti Suolasalmenharjua. Tuulivoimalat esitetty symbolein. Kuva myös liitteessä.



Kuva 46 Tuulivoimalat esitetty mallinnettuina. Kuva myös liitteessä.



Kuva 47 Suurennos havainnekuvasta.

Suolasalmenharjun voimalat eivät aiheuta muutosta Kyyjärven keskustaajaman osalta muutosta maisematilassa. Kyyjärvi-järven osalta vaikutukset ovat etäisyys huomioon ottaen vähäiset. Voimalat näkyvät osana taustamaisemaa.

4.2.4 Teoreettinen maksiminäkyvyysalue, yli 25 kilometriä

4.2.4.1 Lappajärvi

Lappajärven keskustaajama sijaitsee Lappajärvi-järven länsiosassa, yli 25 kilometrin etäisyydellä Suolasalmenharjun voimaloista.

Näkyvyysalueanalyysin mukaan kaikkien voimaloiden näkyminen on laajinta Lappajärven järvenselällä, missä voimalat on havaittavissa itään kohdistuvissa näkymissä. Länsirannalla rantapuusto kuitenkin estää monin paikoin näkymisen järvioluetta laajemmalle alueelle. Järven pohjoisosissa useat pienet saaret, Lukkarinsaari, Pitkästö, Veanteensaari, Vähä-Kannus ja Iso-Kannus sekä Suurempi Kärnäsaari estävät paikoitellen voimaloiden näkymisen.

Näkyvyysalueanalyysin mukaan laajin vesialueen ulkopuolinen näkyvyys Lappajärven länsipuolella muodostuu Taivannevan peltoalueelle, minkä vuoksi voimalat voivat näkyä Helkanmäentien varrella. Huomioitavaa on kuitenkin, että alue on huomattavan kaukana Suolasalmenharjun hankealueesta ja se, ettei analyysi huomioi rakennusten estevaikutusta. Lappajärvi-järven osalta vaikutukset kohdistuvat järven länsirantaan Ylipään kylän pohjoispuolelle.

Lappajärven valtakunnallisesti merkittävä kirkkoranta sijaitsee Lappajärven länsirannalla. Näkyvyysalueanalyysin mukaan tuulivoimalat näkyvät Lappajärven vesialueelle, mutta näkyminen sirpaloituu rantapuuston myötä ja siivilöityy valtakunnallisesti merkittävään kulttuuriympäristöön. Käytännössä voimalat ovat niin kaukana, että muutos on olematon.

Lappajärven länsiosassa olevan valtakunnallisesti merkittävän rakennetun kulttuuriympäristön, Ylipään kylän osalta voimalat eivät näy ranta-alueella, mutta analyysin mukaan osa voimaloista näkyisi Ylipääntielle sekä pihapiirin ja järven väliin sijoittuvan peltoalueen länsiosiin. Tosiasiassa Ylipääntietä rajaavat rakennukset pihapuustoineen estävät näkymisen Ylipääntielle, mutta voimalat

voivat näkyä pellon ja pihapiirin rajapinnassa itään avautuvissa näkymissä. Huomioitavaa on, että näkyvyysalueet jäävät kapeiksi ja että Ylipään alue sijaitsee huomattavan etäällä Suolasalmenharjun hankkeesta, sillä etäisyyttä voimaloihin on yli 25 kilometriä. Ylipään kylän osalta merkittävät näkymät muodostuvat Ylipääntien suuntaisesti, eivätkä avaudu suoraa kohti tuulivoimaloita. Lisäksi Ylipääntien osalta tiivis rakennuskanta estää voimaloiden näkymisen tielle. Muutos maisemassa on olematon.

Ylipään kylä ja Lappajärven eteläosat kuuluvat Kurejokilaakson maakunnallisesti arvokkaaseen maisema-alueeseen. Näkyvyysalueanalyysin mukaan Kurejokilaakson maisema-alueelle sirpaleiset ja pienialaiset näkyvyysalueet sijoittuvat maisema-alueen ja peltoalueiden länsireunaan, laajoja näkyvyysalueita ei muodostu. Tuulivoimalat eivät sijoitu tie- tai vesistö näkymien päätepisteeksi.

Suolasalmenharjun maisemavaikutukset Lappajärvi-järven osalta voidaan arvioida etäisyys huomioiden vähäiseksi. Voimalat voivat näkyä kaukomaisemassa. Etäisyys ja näkymäalueiden sirpaleisuus huomioon ottaen vaikutukset Lappajärven valtakunnallisesti merkittävään kirkkoniemeen, Ylipään kylään sekä Kurejokilaakson maisema-alueeseen jäävät olemattomiksi.

4.2.4.2 *Karstula*

Karstulan keskustaajama sijaitsee reilun 35 kilometrin etäisyydellä. Näkyvyysalueanalyysin mukaan osa voimaloista näkyy Pääjärven Riuttaniemeen eli Karstulan keskustaan. Etäisyyttä Suolasalmenharjun voimaloihin on reilu 35 kilometriä. Näkymäalue on kapea ja sirpaleinen ja kohdentuu lyhyelle matkalle kantatie 58 siltaa Riuttaniemen ja Kirkkovuoren välillä. Näkymäalue ei ylety Karstulan kirkonkylän valtakunnallisesti arvokkaaseen kulttuuriympäristöön. Näkyvyysalueanalyysin mukaan osa voimaloista näkyy Riuttasalmen uimarannalle, mutta rantapuusto ja rakennuskanta estävät näkymisen rannan pihapiireihin. Etäisyys, näkymäalueen kapeus sekä sijoittuminen liikennealueelle huomioiden Suolasalmenharjun maisemallisten vaikutusten voidaan arvioida olevan Karstulan keskustaajaman osalta olemattomat.

4.2.4.3 *Räyringinjärvi*

Räyringinjärvi sijaitsee reilun 30 kilometrin päässä Suolasalmenharjun voimaloista luoteeseen. Näkyvyysalueanalyysin mukaan Suolasalmenharjun voimalat näkyvät Räyringinjärven luoteisrannalle, josta on etäisyyttä Suolasalmenharjun voimaloihin 35 kilometriä. Järvellä on jonkin verran vapaa-ajan asutusta. Pohjoisen osan rakennuskanta painottuu järven itärannalle, josta näkymät eivät avaudu kohti Suolasalmenharjua. Huomattavan etäisyyden ja kapean näkymäakseli huomioon ottaen, maisemallisten vaikutusten voidaan arvioida olevan olemattomat Räyringin osalta.

4.2.5 Arvoalueille kohdistuvat vaikutukset

Vaikutusten arvioinnissa on huomioitu erityisesti herkätkohteet, kuten maiseman ja rakennetun kulttuuriympäristön arvoalueet ja arvokohteet. Havainnekuvat havainnollistavat tuulivoimaloiden merkitystä maisemassa arvoalueilta ja arvokohteiden tuntumasta tuulivoimapuistoa kohti avautuvissa näkymissä.

4.2.5.1 *Valtakunnallisesti arvokkaille maisema-alueille ja valtakunnallisesti merkittäviin rakennettuihin kulttuuriympäristöihin*

Valtakunnallisesti arvokkaat maisema-alueet sijoittuvat yli 30 kilometrin etäisyydelle suunnitelluista tuulivoimaloista. Lähin valtakunnallisesti arvokas maisema-alue on Lehtimäen mäki-asutus Soinissa. Maisema-alue sijaitsee hankealueesta noin 30 kilometriä etelään. Suuri etäisyys, etelän suunnan vähäinen näkyvyys ja Suolasalmenharjun tuulivoima-alueen pieni koko huomioiden vaikutukset ovat olemattomat.

Valtakunnallisesti merkittävistä rakennetuista kulttuuriympäristöistä Suolasalmenharjun tuulivoimaloita lähinnä sijaitsee Perhon kirkko, Alajärven kirkko ja kirkonkylän julkiset rakennukset, Eero Nelimarkan huvila ja Nelimarkka museo, Pesolanmäen taloryhmä sekä Vimpelin kirkko ja kirkonseutu.

Näkyvyysalueanalyysin ja havainnekuvien perusteella arvioituna tuulivoimarakentamisen aiheuttama muutos Alajärven kirkon ja kirkonkylän julkisten rakennusten maisemassa on vähäinen. Maisemallinen vaikutus kohdentuu järvenrantaan Isosaaren ja Pynttärinniemen estäessä monin paikoin näkyvyyttä. Koska maisema-alueen herkkyys muutoksille on valtakunnallisen arvostatuksen pohjalta lähtökohtaisesti erittäin suuri, vaikutuksen merkittävyys muodostuu suureksi, mutta jää hyvin paikalliseksi Isosaaren ja Pynttärinniemen estäessä voimaloiden näkyvyyttä ranta-alueelle monin paikoin.

Nelimarkka-museon ja Perhon kirkon osalta muutos voidaan jäädä olemattomaksi, sillä näkyvyysalueet jäävät kapeiksi ja hyvin sirpaleisiksi. Näkyvyysalueanalyysin mukaan vain osa voimaloista on nähtävissä näiltä alueilta, minkä lisäksi rakennuskanta vähentää näkyvyyttä edelleen. Nelimarkka-museon osalta voimalat eivät näy museon pihapiiriin. Voimalat eivät myöskään sijoitu teiden suuntaisiin päänäkymäsuuntiin.

Vimpelin kirkonseudun, Eero Nelimarkan huvilan ja Pesolanmäen taloryhmän osalta Suolasalmenharjun tuulivoimalat eivät näkyvyysalueanalyysin mukaan näy, joten Suolasalmenharjun hankkeella ei ole vaikutusta näihin. Lappajärven kirkkorannan ja Ylipään kylä sijaitsevat yli 25 kilometrin etäisyydellä Suolasalmenharjun voimaloista. Etäisyys huomioiden muutos maisemassa on olematon.

4.2.5.2 *Kansallispuistot*

Lähin kansallispuisto, Salamajärven kansallispuisto sijaitsee lähimmillään noin 30 kilometrin päässä koilliseen Suolasalmenharjun tuulivoimaloista. Koillisen suunnan vähäinen näkyvyys, Suolasalmenharjun tuulivoimala-alueen koko sekä suuri etäisyys huomioiden muutos maisemassa on olematon.

4.2.5.3 *Maakunnallisesti arvokkaat maisema-alueet ja rakennetut kulttuuriympäristöt*

Lähimpänä sijaitsevan Paalijärven ja Sääksjärven kulttuurimaisemien osalta muutos maisemassa on paikoitellen vähäinen ja vaikutus merkittävyydeltään kohtalainen. Vaikutukset jäävät paikallisiksi.

Alajärven kulttuurimaisemat koostuvat kahdesta aiemmin erillisenä arvetetusta maisema-alueesta, Pynttärinniemen-Pappilan alueesta sekä Pekonniemen-Talpakanniemen alueesta. Suolasalmenharjun voimaloiden näkyminen kohdistuu Alajärven rannoilta koilliseen suuntautuviin näkymiin. Tämän vuoksi vaikutukset alueen sisällä kohdentuvat enemmän Pynttärinniemen-Pappilan alueelle, jolta on järvinäkymät avautuvat kohti koillista. Sen sijaan Pekonniemen-Talpakanniemen osalta Suolasalmenharjun voimaloiden näkyminen on sirpaleisempaa, eikä voimalat sijoitu päänäkymäsuuntiin. Voimaloiden etäisyyden ja näkyvyysalueiden sirpaleisuuden vuoksi muutoksen maisemassa voidaan arvioida olevan korkeintaan vähäinen ja vaikutuksen merkittävyyden näin ollen korkeintaan kohtalainen.

Näkyvyysanalyysin mukainen näkyvyysalue Tallbackanniemen maakunnallisesti merkittävään kulttuuriympäristössä kohdistuu Tallbackantien rakennuskannan keskelle. Näkyvyysalueanalyysi ei ota huomioon rakennusten estevaikutusta, minkä vuoksi maisemallisia vaikutuksia Suolasalmenharjun voimaloista ei arvioida olevan.

Maakunnallisesti arvokkaan Lappajärven kulttuurimaiseman osalta Suolasalmenharjun voimalat näkyvät hyvin sirpaleisesti. Tuulivoimaloiden etäisyys ja näkyvyysalueiden paikallisuus huomioiden muutos maisemassa on paikallinen ja vähäinen, vaikutuksen merkittävyys kohtalainen.

Maakunnallisesti arvokkaiden Kärmelammen, Möttösen ja Pölkin osalta Suolasalmenharjun voimalat näkyvät ainoastaan pienialaisesti, Kärmelammella joen varrella, Möttösessä peltojen koillisreunassa ja Pölkissä pienialaisesti Kyyjärven Lahden edustalla. Etäisyys ja näkyvyysalueen suppeus huomioiden muutos maisemassa on olematon.

Suolasalmenharjun voimalat eivät juurikaan näy Kyyjärvellä Kokkolantien varteen, joka on osoitettu kulttuuriympäristön vetovoima-alueeksi. Samoin maisema/matkailutiekse osoitetulle Vaasantielle Suolasalmenharjun voimalat näkyvät vain hyvin lyhyeltä osalta Kyyjärven keskustan osalta. Maisemalliset vaikutukset ovat olemattomat.

Penninkijoen-Hangasneva-Säästöpiirinnevan ja Kurejokilaakson maakunnallisesti arvokkaan maisema-alueen osalta muutos maisemassa on olematon ottaen huomioon näkyvyysalueen suppeuden ja etäisyyden Suolasalmenharjun voimaloihin.

Lappajärven Suksitien maakunnallisesti merkittävän rakennetun kulttuuriympäristön osalta näkyvyysalue on suppea. Etäisyys ja rakennuskannan näköestevaikutus huomioon ottaen muutos maisemassa on olematon.

Maakunnallisesti arvokkaista alueista tai kohteista Suolasalmenharjun hankkeella ei ole vaikutusta Isoniemen-Autioniemen-Pyhävuoren alueeseen, Keisalan vaaramaisemaan, Haukan pihapiiriin, Kuoppalan tai Keisalan kouluun, Koskipäähän, Perhon kirkonkylän sahan ympäristöön, Perhon kirkolle ja tapuliin, Perhon järvimaisema-alueeseen (Salamajärven ja Penninkijoen kulttuurimaisema), Kiminki-Oikariin tai Salmelanharjuun, sillä voimalat eivät näy näille alueille.

4.2.5.4 Rakennussuojelukohteet

Alajärven niittytupa sijoittuu noin 18 kilometrin etäisyydelle voimaloista. Voimalat näkyvät kohteen viereisen Purolan peltojen kaakkoisosaan, mutta eivät niittytuvan pihapiiriin. Etäisyys ja tuulivoimala-alueen pieni koko huomioiden muutos maisemassa on olematon.

Nelimarkka-huvilalle Suolasalmenharjun tuulivoimalat eivät näy, joten vaikutuksiakaan ei muodostu.

Alajärven kirkon vieressä sijaitseva Villa Väinölä sijaitsee järveltä katsottuna kirkon takana. Rakennuskanta estää Suolasalmenharjun voimaloiden näkymisen.

4.2.5.5 Paikallisesti arvokkaat kohteet

Lähimmät paikallisesti arvokkaat kohteet sijaitsevat Sääksjärven kylässä sekä Kyyjärven Hokkalassa, Peuralinnassa ja Vehkaperässä. Kyyjärven puolella Suolasalmenharjun tuulivoimalat näkyvät hyvin vähäisesti asutuille alueille, eikä tuulivoimalat näy paikallisesti arvokkaille kohteille. Hallapuron kulttuuriympäristöä, joka oli ehdolla maakunnallisesti arvokkaaksi kulttuuriympäristöksi, voidaan myös pitää paikallisesti arvokkaana kohteena. Osa voimaloista näkyy Porasentieltä pellon yli etelään avautuvassa näkymässä, mutta voimalat eivät sijoitu tien päätenäkymäksi ja lisäksi tien eteläpuolinen rakennuskanta vähentää jonkin verran näkymiä. Näkyvyysalueet eivät ulotu entisen kansakoulun, seurantaloon, Vesterbackan, Hallanevan tai kalkkiuunin kohdalle. Vaikutusten voidaan arvioida olevan vähäiset. Tuulivoimalat näkyvät alueelle, mutta näkyminen ei kohdistu alueen arvojen kannalta olennaisimpiin osiin.

Sääksjärven kylässä paikallisesti arvokas rakennettu kulttuuriympäristö sijaitsee pääasiassa Sääksjärventien varressa järven itäpuolella. Suolasalmenharjun voimalat näkyvät vain sirpaleisesti järven itäpuolelle, mitä rakennuskanta todennäköisesti vielä vähentää. Suolasalmenharjun voimalat eivät myöskään näy Puunappan alueelle tai Anttilan tilalle järven lounaisosiin.

Suolasalmenharjun tuulivoimalat eivät näy Mäkipellon laitumelle eivätkä Alapihan niitylle. Möttösessä sijaitsevalla Kiviahon niitylle suuri osa voimaloista näkyy länteen avautuvissa näkymissä. Voimalat sijaitsevat kuitenkin etäällä niitystä, reilun 17 kilometrin päässä, minkä lisäksi näkyvyysalue jää sirpaleiseksi.

Sirpaleisuuden ja etäisyyden vuoksi paikallisesti arvokkaiden kohteiden osalta maisemallisten vaikutusten voidaan arvioida olevan korkeintaan vähäiset. Paikallisesti arvokkaiden kohteiden kohtalainen herkkyys huomioiden vaikutuksen merkittävyys muodostuu vähäiseksi.

4.3 Toiminnan lopettamisen vaikutukset

Tuulivoimaloiden tekninen käyttöikä on noin 35 vuotta. Toiminnan loppumisen jälkeen tuulivoimalayksiköt voidaan purkaa ja materiaalit kierrättää.

Toiminnan lopettamisen jälkeen tuulivoimaloiden tornit ja turbiinit katoavat maisemasta. Kaukomaisema palautuu heti purkamisen jälkeen tilanteeseen, joka vallitsi ennen tuulivoimaloiden rakentamista. Lähimaisema palautuu toiminnan

lopettamisen jälkeen hitaasti ennalleen, kun metsä kasvaa takaisin tuulivoimaloita varten raivatuille alueille. Alueen tieverkko jää muokattuun tilaan, mikä vaikuttaa lähinnä metsäautoteihin lähimaisemassa.

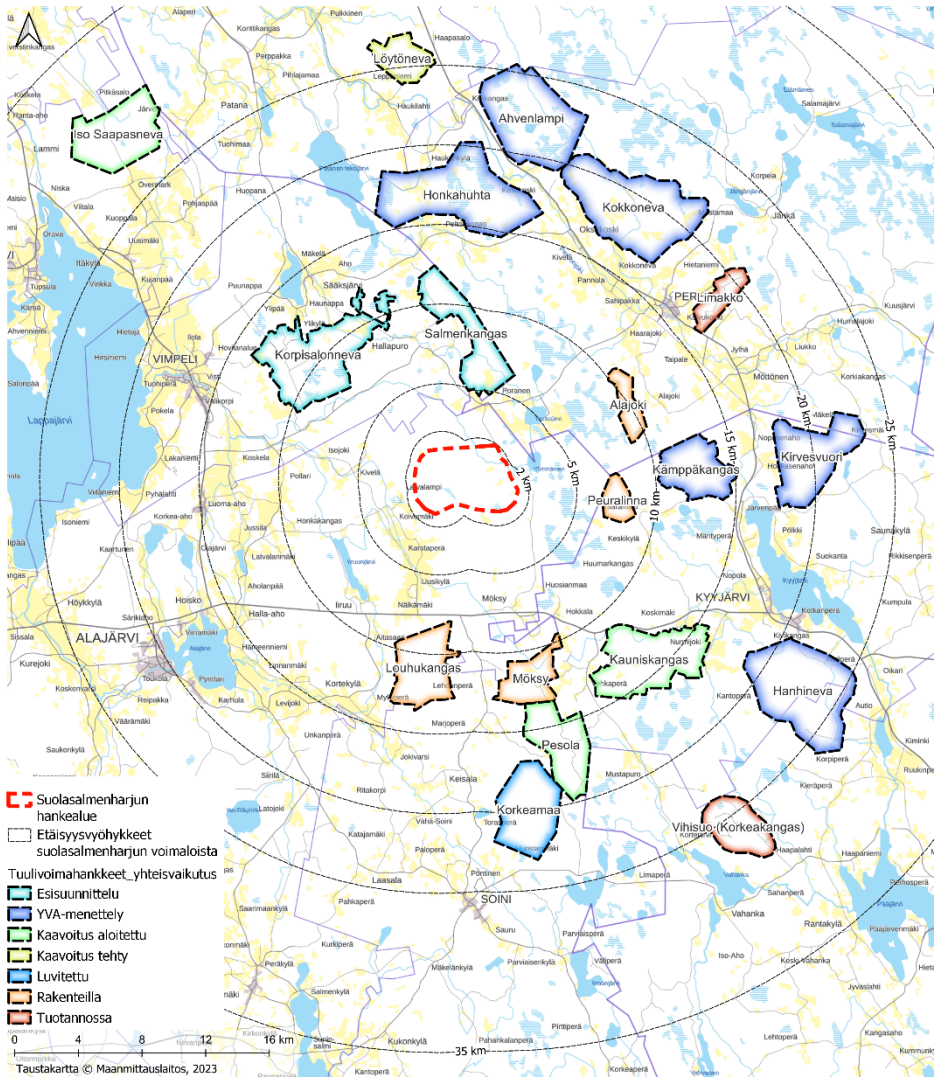
4.4 Yhteisvaikutukset

Suolasalmenharjua lähin tuulivoimahanke on Kyyjärven kunnan puolella sijaitseva rakenteilla oleva Peuralinnan tuulipuisto, joka sijaitsee noin 7 kilometrin päässä. Suolasalmenharjua toiseksi lähimmät tuulivoimapuistot ovat Perhossa sijaitseva Alajoen tuulivoimapuisto sekä Alajärvellä rakenteilla oleva Louhukankaan tuulipuisto, joista molemmat sijaitsevat lähimmillään noin 9 kilometrin etäisyydellä. Ulommalle vaikutusalueelle, alle 15 kilometrin etäisyydelle sijoittuvat lisäksi Alajärven Möksyn rakenteilla oleva tuulipuisto, sekä Kyyjärven suunnitteilla olevat Kämpäkankaan ja Kauniskankaan tuulivoimapuistot ja Soinin Pesolan suunnitteleilla oleva tuulivoimapuisto.

Kaukovaikutusalueelle sijoittuu lisäksi Perhossa sijaitsevat Löytönevan, Ahvenlammin, Honkahuhan, Kokkonevan ja Limakon tuulivoimapuistot sekä Kyyjärven Kirvesvuoren ja Hanhinevan tuulipuistot, Karstulan Vihisuon sekä Soinin Korkeamaan tuulivoimapuisto.

4.4.1 Laajempi vaikutusten arviointi

Laajemmassa yhteisvaikutusten arvioinnissa on huomioitu Alajoki-Peuralinnan, Kämpäkankaan, Peuralinnan, Louhukankaan, Möksyn ja Pesolan lisäksi kaukovaikutusvyöhykkeelle sijoittuvat, alle 25 kilometrin päässä sijaitsevat tuulivoimahankeet: Löytöneva, Ahvenlammi, Honkahuhta, Kokkoneva, Limakko, Kirvesvuori, Hanhineva, Vihisuo ja Korkeamaa.



Kuva 48 Suolasalmenharjun vaikutusalueen tuulivoimahankkeet ja hankkeiden vaihe.

Tuulivoiman maisemakuvaa muuttava vaikutus ei jakaudu seudulla tasaisesti. Seudun länsipuolissa asutuskeskuksissa, tuulivoimaloita näkyy ainoastaan kaukomaisemassa. Sen sijaan Suolasalmenharjun itä-, ja etelä- ja pohjoispuolella tuulivoimapiustot muodostavat ryhmiä, joiden lähivaikutusalueet ovat osin päällekkäisiä, jolloin voimalat voivat hallita maisemaa eri suunnista.

Luoteessa sijaitsevan Korpisalonnevan esisuunnitteluvaiheessa olevan hankkeen ja Suolasalmenharjun välinen alue on pääasiassa luonteeltaan suljettua. Alueiden väliin ei jää juurikaan avoimaisia alueita, mistä molempien hankkeiden voimalat olisivat yhtä aikaa nähtävissä. Säöksjärveltä, joka sijaitsee Korpisalonnevan luoteispuolella molemmat hankkeet ovat nähtävissä järven luoteisrannalta kaakkoon avautuvissa näkymissä. Molemmat hankkeet jäävät samaan näkymälinjaan, eli Suolasalmenharjun voimalat jäävät lähempänä sijaitsevan Korpisalonnevan voimaloiden taakse.

Pohjoisessa Suolasalmenharjun ja Salmenkankaan esisuunnitteluvaiheessa olevan hankkeen väliin jää Poranen sekä Porasjärvi, jotka jäävät molempien

hankkeiden lähivaikutusalueelle. Porasen kylän osalta maisema on metsäistä, mutta Porasjärveltä molemmat hankkeet todennäköisesti näkyvät. Salmenkankaan hanke rajautuu Poraseen, joten sillä on Suolasalmenharjua merkittävämpi rooli maisemassa.

Pohjoisessa Suolasalmenharjun ja Honkahuhdan suunnitteilla olevan tuulivoimapuiston väliin ei jää laajoja avonaisia alueita, jotka mahdollistaisivat molempien hankkeiden näkymisen eri suuntiin. Patanan tekojärveltä, joka sijoittuu Honkahuhdan hankealueen länsipuolelle, Suolasalmenharjun voimalat näkyvät samassa linjassa kauempana sijaitsevan Möksyn voimaloiden kanssa kaukomaisemassa kaakkoon avautuvissa näkymissä. Kun taas Honkahuhdan voimalat avautuvat tekojärveltä itään suuntautuvien näkymien päätteeksi.

Koillisessa sijaitseva Ahvenlammi jää Honkahuhdan hankkeen taakse. Ahvenlammin yhteyteen sijoittuu lisäksi Kokkonevan tuulivoimahanke. Suolasalmenharjun ja Ahvenlammin tai Kokkonevan väliin jäävät avoimet alueet ovat suhteellisen kapea-alaisia, kuten Perhonjoki varren peltoalueet sekä Porasjärvi ja Haarukkalaminneva. Suolasalmenharjun kaukovaikutusalueella sijaitseva Limakko sijaitsee Suolasalmenharjulta katsottuna Alajoen hankkeen takana, Kirvesvuori puolestaan Kämpäkankaan takana. Idässä yli 15 kilometrin etäisyydellä avoimet peltoalueet sijoittuvat Perhonjoen suuntaisesti, eli eivät avaudu kohti Suolasalmenharjua. Idässä Perhon sekä valtatie 13 osalta lähempänä sijaitsevat tuulivoimahankeet ovat maisemassa Suolasalmenharjun voimaloita merkittävämmässä asemassa

Kaakossa sijaitsevat Kauniskankaan, Hanhinevan ja Vihisuon hankkeet. Näistä lähimpänä sijaitsevan Kauniskankaan ja Suolasalmenharjun väliin sijoittuu Pohjoisnevan avosualue, joka sijoittuu useamman hankkeen, myös Suolasalmenharjun lähivaikutusalueelle. Lisäksi avointa maisemaa on Kyyjärvellä, Valleussuolla ja kauempana Pääjärvellä Karstulan kuntakeskuksen tuntumassa. Kauniskankaan hanke rajautuu kaakossa Valleussuohon, joka on laajempi avonainen alue. Kyyjärven ja Karstulan osalta lähempänä sijaitsevat tuulivoimahankeet ovat maisemassa Suolasalmenharjun voimaloita merkittävämmässä asemassa, Suolasalmenharjun voimaloiden jäädessä muiden hankkeiden taka-alalle.

Suolasalmenharjun eteläpuolella sijaitsee Louhukankaan, Möksyn ja Pesolan lisäksi Korkeamaan tuulivoimahanke, joka rajautuu Pesolan hankkeeseen. Etelässä ei kuitenkaan ole laajempia avonaisia alueita, joten maisemalliset vaikutukset jäävät lähivaikutusalueelle Uusikyläntien varteen. Lännen suunnalla ei ole tiedossa olevia muita hankkeita. Hankkeiden yhteisvaikutus kohdistuu pääasiassa Alajärven ja Lappajärven kaukomaisemiin.

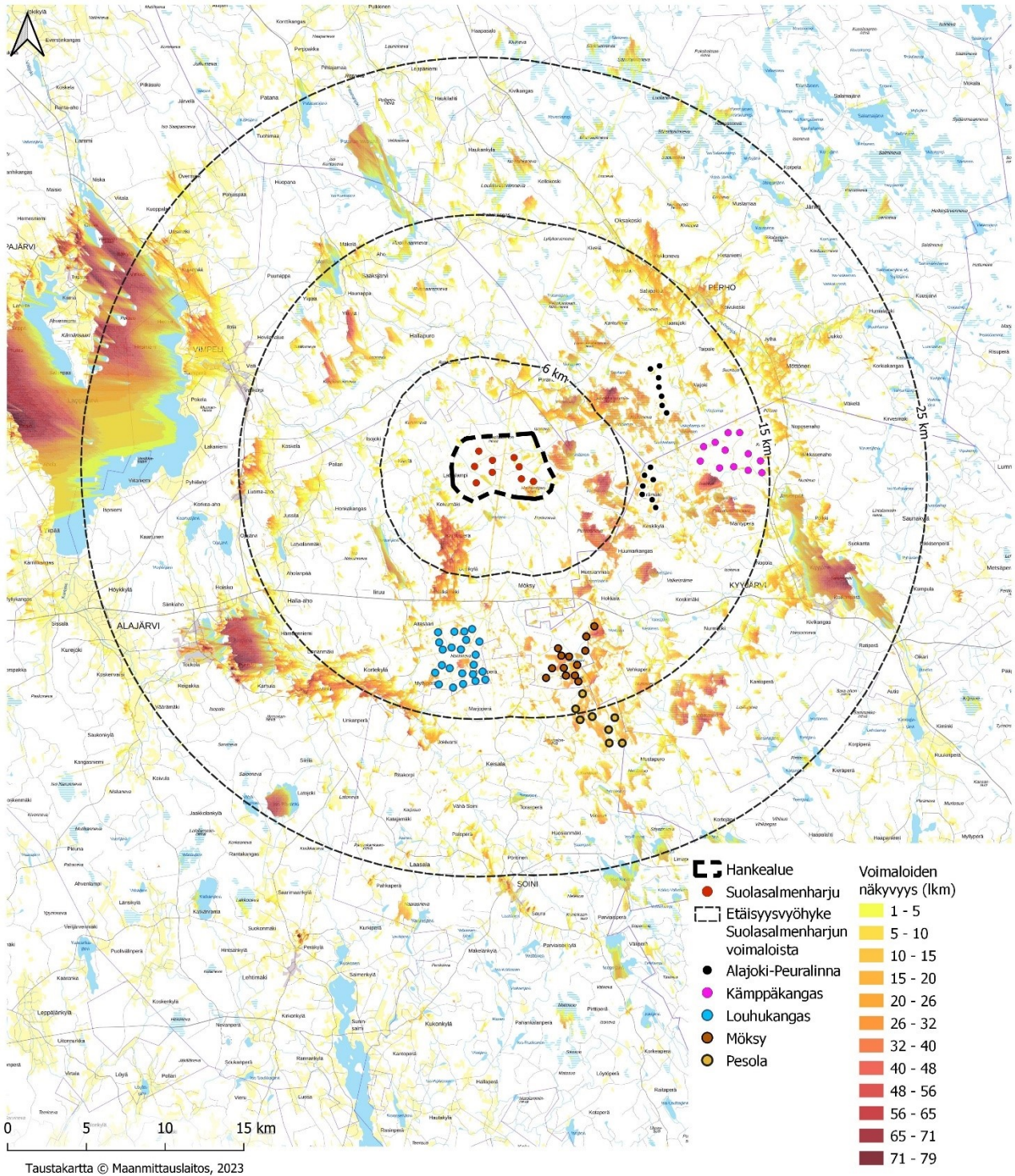
4.4.2 Näkyvyysalueanalyysi

Näkyvyysalueanalyysissä yhteisvaikutuksia on tarkasteltu Suolasalmenharjun ulommalle vaikutusalueelle (6-15 km) sijoittuvien Alajoki-Peuralinnan, Kämpäkankaan, Louhukankaan, Möksyn ja Pesolan tuulivoimahankeiden kanssa. Näistä hankkeista oli tarvittavat tiedot näkyvyysalueanalyysin laatimista varten (suunniteltu voimaloiden määrä ja sijainti). Epävarmuutta yhteisvaikutusten arviointiin aiheuttaa tuulivoimahankeiden muuttuva tilanne. Kyyjärven Kauniskankaan tai Vimpelin esisuunnitteluvaiheessa olevia

Korpisalonnevan ja Salmenkankaan tuulivoimahankeita ei ole huomioitu, sillä raportin tekohetkellä (kesä 2023) tarkempia tietoja hankkeiden tuulivoimaloiden sijainnista ei ollut saatavilla.

Näkyvyysalueanalyysikartan näkymäalueet kuvaavat niitä alueita, joilla voimaloita näkyy. Näkyvyysalueanalyysikartasta nähdään, että näkymäalueet ovat avoimia peltoja, soita ja vesistöjä, joilla voimalat näkyvät avoimen maiseman yli. Metsäisillä alueilla voimalat eivät näy. Voimaloiden näkyvyys vaihtelee myös katselusuunnasta riippuen.

Yhteisvaikutuksia muodostuu erityisesti lähivaikutusalueen avonaisille alueille, jotka jäävät kahden tai useamman voimala-alueen väliin, kuten Uusikyläntien viljelyaukean varteen sekä avonaisille suoalueille, kuten Ylimmäisennevalle, Pohjoisnevalle ja Ahvenlamminnevalle. Järvistä idässä sijaitsevat Ahvenlammi, Porasjärvi ja Ylimmäinen jäävät sekä Suolasalmenharjun että Alajoki-Peuralinnan lähivaikutusalueelle. Voimaloita ei välttämättä näy kerralla useita, mutta näillä alueilla tuulivoimaloita on nähtävissä eri suuntiin avautuvissa näkymissä.



Kuva 49 Näkyvyysalueanalyysi Suolasalmeharjun, Alajoki-Peuralinnan, Kämpäkankaan, Louhukankaan ja Möksyn tuulivoimapuistojen yhteisvaikutuksista. Suolasalmeharjun voimat esitetty punaisella, Alajoki-Peuralinnan mustalla, Kämpäkankaan violetilla, Louhukankaan sinisellä, Möksyn ruskealla ja Pesolan vaaleanruskealla ympyrällä. Tummempi liukuväri kartalla tarkoittaa, että useampi voimala näkyy alueelle.

Useimmat voimalat näkyvät myös lähialueen suurimmilla järvillä, Alajärvellä, Kyyjärvellä ja Lappajärvellä. Mutta näiden järvien osalta Suolasalmeharjun

voimalat sijoittuvat muiden hankkeiden kanssa paremmin samaan näkymäsuuntaan, minkä lisäksi etäisyys sekä Suolasalmenharjun että muidenkin hankkeiden voimaloihin vähentää vaikutuksen voimakkuutta. Järvenseliltä tuulivoimalat voivat erottua osana taustamaisemaa, mutta ne eivät muodostu maisemaa hallitsevaksi tekijäksi. Lappajärven osalta tuulivoimahankkeiden yhteisnäkyvyys painottuu järveltä itään/kaakkoon avautuviin näkymiin, Alajärvellä koilliseen ja Kyyjärvellä luode/länteen avautuvissa näkymissä.

4.4.3 Uusikyläntie



Kuva 50 Näkyvyysalueanalyysin mukaan Uusikyläntien tarkastelupisteeseen näkyy reilu 30 voimalaa. Havainnekuvassa Suolasalmenharjun voimalat on esitetty punaisella, Alajoki-Peuralinnan mustalla ja Kämpäkankaan violetilla symbolilla. Kuva myös liitteenä.



Kuva 51 Yhteisvaikutukset Uusikyläntien varrella. Havainnekuvassa Suolasalmenharjun, Alajoki-Peuralinnan, Kämpäkankaan, Peuralinnan tuulivoimalat on mallinnettuina. Kuva myös liitteenä.

Perhoon sijoittuvan Alajoen hankkeen voimalat peittyvät taustapuuston taakse eivätkä näy Uusikyläntielle. Kyyjärvellä sijaitsevat Peuralinnan ja Kämpäkankaan voimalat sijoittuvat Suolasalmenharjun itäpuolelle ja jatkavat tuulivoimavyöhykettä näkyen kauempana hiukan taustapuuston yläpuolella. Huomioitavaa on lisäksi, että Louhukankaan tuulivoimapuisto sijoittuu Kyyjärventien toiselle puolelle ja avautuu näin ollen vastakkaisessa suunnassa kuin Suolasalmenharjun voimalat, jolloin tuulivoimaloita on havaittavissa useammalta suunnalta.

4.4.4 Ahvenlammi



Kuva 52 Suolasalmenharjun ja Louhukankaan hankkeen yhteisvaikutukset Ahvenlammilta kuvattuna. Tuulivoimalat esitetty symbolein, Suolasalmenharju punaisella ja Louhukangas vaalealla sinisellä. Näkyvyysalueanalyysin mukaan Ahvenlammin tarkastelupisteessä on havaittavissa 15 voimalaa. Louhukankaan voimalat jäävät tarkastelukohdasta katsottuna pääosin taustametsän peittoon. Kuva myös liitteenä.



Kuva 53 Suolasalmenharjun ja Louhukankaan yhteisvaikutukset Ahvenlammille. Tuulivoimalat esitetty mallinnettuina. Kuva myös liitteenä.

4.4.5 Alajärven kirkko



Kuva 54 Suolasalmenharjun, Alajoki-Peuralinnan ja Louhukankaan hankkeiden yhteisvaikutukset katsottuna Alajärven kirkolta. Tuulivoimalat kuvattu symbolein, Suolasalmenharju punaisella, Alajoki-Peuralinnan mustalla ja Louhukankaan sinisellä. Kuva myös liitteenä.



Kuva 55 Suolasalmenharjun, Alajoki-Peuralinnan ja Louhukankaan yhteisvaikutukset Alajärven kirkolle. Tuulivoimalat esitetty mallinnettuna. Kuva myös liitteenä.

Puolet Suolasalmenharjun voimaloista jää Isosaaren puuston taakse. Osa Alajoki-Peuralinnan tuulivoimaloista jää Suolasalmenharjun taka-alalle ja osa jää Pynttärinniemen taustapuuston taakse. Louhukankaan voimalat jäävät myös pitkälti taustapuuston taakse ja jatkavat tuulivoimavyöhykettä etelään.

4.4.6 Perhon kirkko



Kuva 56 Suolasalmenharjun, Alajoki-Peuralinnan ja Louhukankaan hankkeiden yhteisvaikutukset katsottuna Perhon kirkolta. Tuulivoimalat kuvattu symbolein, Suolasalmenharju punaisella, Alajoki-Peuralinnan mustalla ja Louhukankaan sinisellä. Kuva myös liitteenä. Isoimpana erottuu Alajoki-Peuralinnan voimala.