

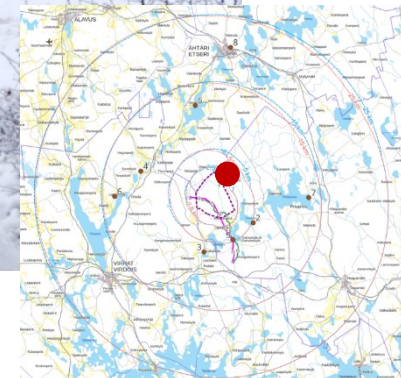
## HAVAINNEKUVAPISTE 1, PYÖRKKILÄNPERÄN ISOAHO (1,6 / 2,5 km voimaloista)

Pyörkkilänperän kuvissa voimaloiden sijainnissa ja horisontin korkeudessa voi olla vähäistä teknistä epätarkkuutta johtuen muista kuvista huonommasta kiintopisteiden määrästä. Kuva havainnollistaa kuitenkin hyvin voimaloiden mittakaavaa lähietäisyydeltä katsottuna.

*Kuva 36 Havainnekuva VE1, Pyörkkilänperän Isoaho (1,6 km voimaloista)*



*Kuva 37 Havainnekuva VE2, Pyörkkilänperän Isoaho (2,5 km voimaloista)*



### 3.1.1 Arvokohteet

#### Rintalan kylä (mkm, ei maakuntakaavaehdotuksessa)

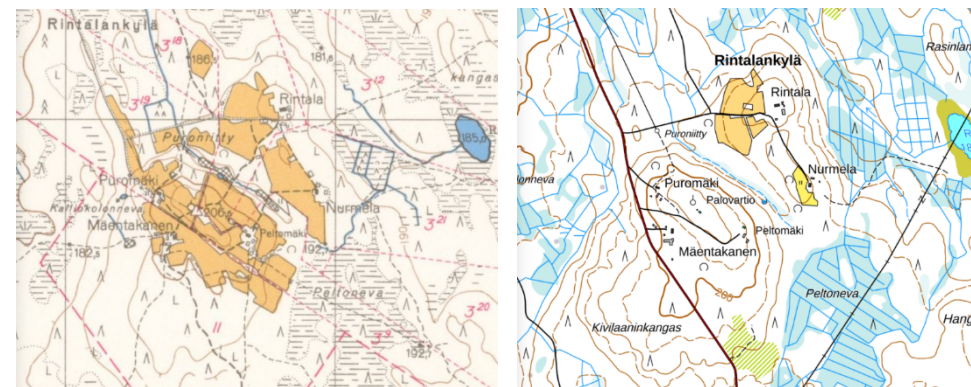
Etelä-Pohjanmaan kulttuuriympäristön tai maiseman vaalimisen kannalta arvokas alue, Rintalan kylä, on maakuntakaavassa osoitettu kulttuuriympäristön tai maiseman vaalimisen kannalta tärkeäksi alueeksi. Kohde on kuitenkin poistumassa maakuntakaavasta, sillä sitä ei ole esitetty arvoalueena enää Etelä-Pohjanmaan maakuntakaava 2050:n ehdotuksessa.

Tiedot kohteen kunnosta ovat ristiriitaisia. Kohde on inventoitu vuosina 2007-2008 tehdyissä Ähtärin kulttuuriympäristöohjelman inventoinneissa (Jaakkola 2009) ja uudestaan vuosina 2012-2014 toteutetuissa Etelä-Pohjanmaan liiton tilaamissa inventoinneissa (Asunmaa 2014). Uudemmassa inventoinnissa arvioidaan, että kohde ei ole enää maakunnallisesti arvokas maisema-alue ja että kaiken kaikkiaan 12 taloa käsittäneestä kylästä on jäljellä vain muutama rakennus (Asunmaa 2014). Joitakin vuosia vanhemmassa selvityksessä kylän kesäasukkaiden yhteisöllistä toimintaa ja arvokkaita rakennettuja kulttuuriympäristöjä kuvataan vielä laveasti (Jaakkola 2009). Karttatietojen perusteella kylän todellisuus lienee näiden kahden tulkinnan väliltä. Vakituisen asutuksen väistyessä ja viljelyn vähentyessä kylän maisema on metsittynyt lähes kokonaan, minkä vuoksi säilyneet rakennetut pihapiirit ovat jääneet pitkälti piiloon. Jäljellä näyttäisi kuitenkin olevan yhä olevan viisi hoidettua pihapiiriä. Kylän maisemallisten arvojen voidaan kuitenkin katsoa vähentyneen selvästi erityisesti Puromäen päältä kadonneiden viljelyalueiden myötä. Rintalan kylän Purolanmäki on ollut vielä 1960 luvulla kyläkuvallisesti merkittävin hankealueen ympäristön mäki-asutuskohte.

Ähtärin kulttuuriympäristöohjelmassa Rintalan talon kerrotaan olevan kylän keskuspaikka ja ensimmäinen talo. Tila on perustettu vuonna 1795. Monet kylän muista taloista on perustettu kantatalo Rintalan maille, ne ovat olleet joko Rintalan torppia tai siitä lohkottuja. Tiloja on ollut aikanaan 12. Tilat ovat alun perin olleet pieniä ja sijainneet lähes näköetäisyydellä toisistaan. Ilmeisen yhteisöllisessä "vaarakylässä" kerrotaan olleen (2007-2008 inventointien aikaan) runsaasti kesäasukkaita ja säilyneiden rakennusten kuvataan säilyttäneen alkuperäisen historiallisen luonteensa. Kylässä on pidetty kesäjuhlia ja julkaistu lehteä.

Rintalan valkoisen päärakennuksen perusosa on rakennettu 1890-luvulla ja sitä on laajennettu 1920-luvulla kaksoispäätymälliseksi. Punaiset aitat ovat 1800-luvulta, toinen on malliltaan ylöspäin levenevä, liuha. Korkeimman mäen toisella puolella sijaitsevan Mäentakasen kerrotaan olevan vuodelta 1848 ja sen savusaunan vuodelta 1880. Mäen takana, toisella puolella, sijaitsee vuonna 1845 perustettu Peltomäki, joka kerrotaan rakennetun Pienviljelijäliiton mallipiirustusten mukaan 1930-luvulla. Puromäki kerrotaan perustetun 1875. Ähtärin seudun metsänvartijahistoriaan liittyy korkealla, 206,6 metriä meren pinnan yläpuolella olevalla mäellä sijaitseva metallirakenteinen näkötorni. Se on rakennettu vuonna 1952 metsähallituksen palohälytystorniksi, mäellä aiemmin olleiden puisten tilalle. Hiekkatien varrella on pitkälti jäljellä vanhaa sammaloitunutta kiviaitaa karjankulkuaukkoineen. (Jaakkola 2009)

*Kuvat 38-39 Rintalan kylän muutos 1960 ja 2023. Mäki-asutustyylinen kylämaisema on kasvanut pitkälti umpeen, mutta osa vanhoista rakennetuista kulttuuriympäristöistä lienee säilynyt metsän keskellä. Kartat: Maanmittauslaitoksen vanhat painetut kartat ja maanmittauslaitos 2023.*



### **Lappi ja Reinikka (mrak)**

Keski-Suomen maakunnallisesti merkittävät rakennetut kulttuuriympäristöt, Hankajärven rannoilla sijaitsevat Lappi ja Reinikka, ovat molemmat talonpoikaishäiriöalueita. Lapin talon päärakennus on 1870–1890-luvulta ja pihapiiriin kuuluu lisäksi toinen asuinrakennus, navetta, kolme pikkuaittaa, pariaitta ja piharakennus. Reinikan tilan pihapiirin muodostavat pohjalaistyylinen päärakennus 1800-luvulta, sementtitiilinen navetta, jyvääitta, yksinäisaitat, riihi ja kalustovaja. Vanhimmat aitat ovat molemmilla tiloilla 1700-luvulta. (Keski-Suomen liitto, 2017 a).

Noin 4-5,5 km päässä hankealueesta sijaitsee myös kaksi hyvin pienialaista Natura SAC ja luonnonsuojeluetta, **Lakeisnevan kankaan vanha metsä ja Niinevan keidas- ja Aapasuo**.

Osin hankealueen välittömään läheisyyteen sijoittuva **Pihlajanveden reitti** (Natura SAC) on kuvattu alaluvussa Pihlajanveden vesireitti.

Paikallisesti arvokkaana osayleiskaavassa osoitettu **Sammaliston tilan ympäristön viljelymaisema** sijaitsee vain kolmen kilometrin etäisyydellä voimaloista itään, Kuusijärven rannalla. Tilalta johtaa suora tieyhteys myös hankealueelle.

## 3.2 Ähtärin vesireitti

Ähtärin vesireitti viittaa tässä yhteydessä murroslaaksoon sijoittuvaan vesistö- ja kulttuurimaisemakokonaisuuteen, joka kattaa alueen valtakunnallisesti arvokkaan Ähtärin reitin maisemat – maisema-alueen sekä siitä lounaaseen jatkuvan vuonomaiseman järvimaiseman Toisveden Ilomäen kulttuurimaisemaan asti. Reitillä on valtakunnallisen maisema-alueen lisäksi kolme valtakunnallisesti merkittävää rakennettua kulttuuriympäristöä (RKY) neljä maakunnallisesti arvokasta maisema-aluetta tai kulttuurimaisemaa, kaksi maakunnallisesti merkittävää rakennettua kulttuuriympäristöä ja useita perinnebiotooppeja.

### 3.2.1 Arvokohteet

#### **Ähtärin reitin maisemat, (VAMA 2021)**

*Maisema-alueen rajaukseen sijoittuvat osin tai kokonaan myös arvokohteet Vääräkosken kartonkitechdas (RKY), Killinkosken tehdasyhdyskunta (RKY), Soinin kylä (RKY), Perännejärven kulttuurimaisema, Killinkosken raitti ja maatilat, Hämeenniemi sekä useita maakunnallisen ja paikallisen arvoluokan perinnebiotooppeja.*

Hankealuetta lähin valtakunnallisesti arvokas maisema-alue **Ähtärin reitin maisemat** (VAMA, 2021) sijoittuu Etelä-Pohjanmaan ja Pirkanmaan maakuntien rajalle, osittain Ähtärin ja osittain Virtain kaupungin puolelle. Maisema-alueen ytimen muodostavat pitkänomainen ja rantaviivaltaan rikkonainen Perännejärvi sekä siitä etelään kulkeva pienten järvien ja jokien ketju. Ähtärin reitin maisemat ovat edustava esimerkki vesireittien rannoille keskittyneistä viljelyksistä ja asutuksesta Hämeen, Suomenselän ja Etelä-Pohjanmaan vaihtumisvyöhykkeellä. Maisema-alueella yhdistyvät monipuolisesti vesistö näkymät, perinteiset viljelymaisemat ja vanhojen teollisuusyhdyskuntien kulttuurimaisemat. Lisäksi maisemallisia arvoja nostavat luonnon monipuolisuus ja hyvin säilynyt asutusrakenne. Yleispiirteiltään kumpuilevan maisema-alueen maaperä on suurimmaksi osaksi moreenia. Reheviä, viljelyyn sopivia maita on huuhtoutumattomien lakialueiden lisäksi järvien rannoilla.

Pysyvä asutus saapui Ähtärin reitin varrelle 1500-luvulla, jolloin muun muassa Peränteen kylän alue otettiin viljelyyn. Alueen uudisasukkaat tulivat

enimmäkseen Savosta, mutta vesireitti toi alueelle asukkaita myös Satakunnasta. Maisema-alueen kylät kehittyivät voimakkaasti 1800-luvulla, kun tieyhdykset paranivat ja tervanpoltto toi vaurautta. Alueella on edelleen useita vanhoja kantatiloja, joiden ympäriltä löytyy perinteisen muotonsa säilyttäneitä kylämaisemaa. Maisema-alueen perinteinen asutus sijaitsee korkeilla selännteillä metsävyöhykkeen ja peltovyöhykkeen välissä. Tiet seurailevat asutusta ja viljelyksiä vesistön molemmin puolin. Tiheintä asutus on Killinkosken entisessä tehdasyhdyskunnassa sekä Soininkylässä. Maisema-alueen maatilat ovat osin autioituneita, mutta viljelytoiminta on elinvoimaista. Karjatalouden synnyttämiä perinnebiotooppeja on säilynyt jonkin verran. Teollisuutta on syntynyt ennen kaikkea koskien ympärille. Killinkoski ja Soininkoski on padottu vesivoiman tuottamiseksi. Maiseman uudempia kerrostumia edustavat monet toisen maailmansodan jälkeen rakennetut rakennukset sekä rantojen lomiasutus. Vesistölle aukeaa paikoin näkymiä viljelmien yli.

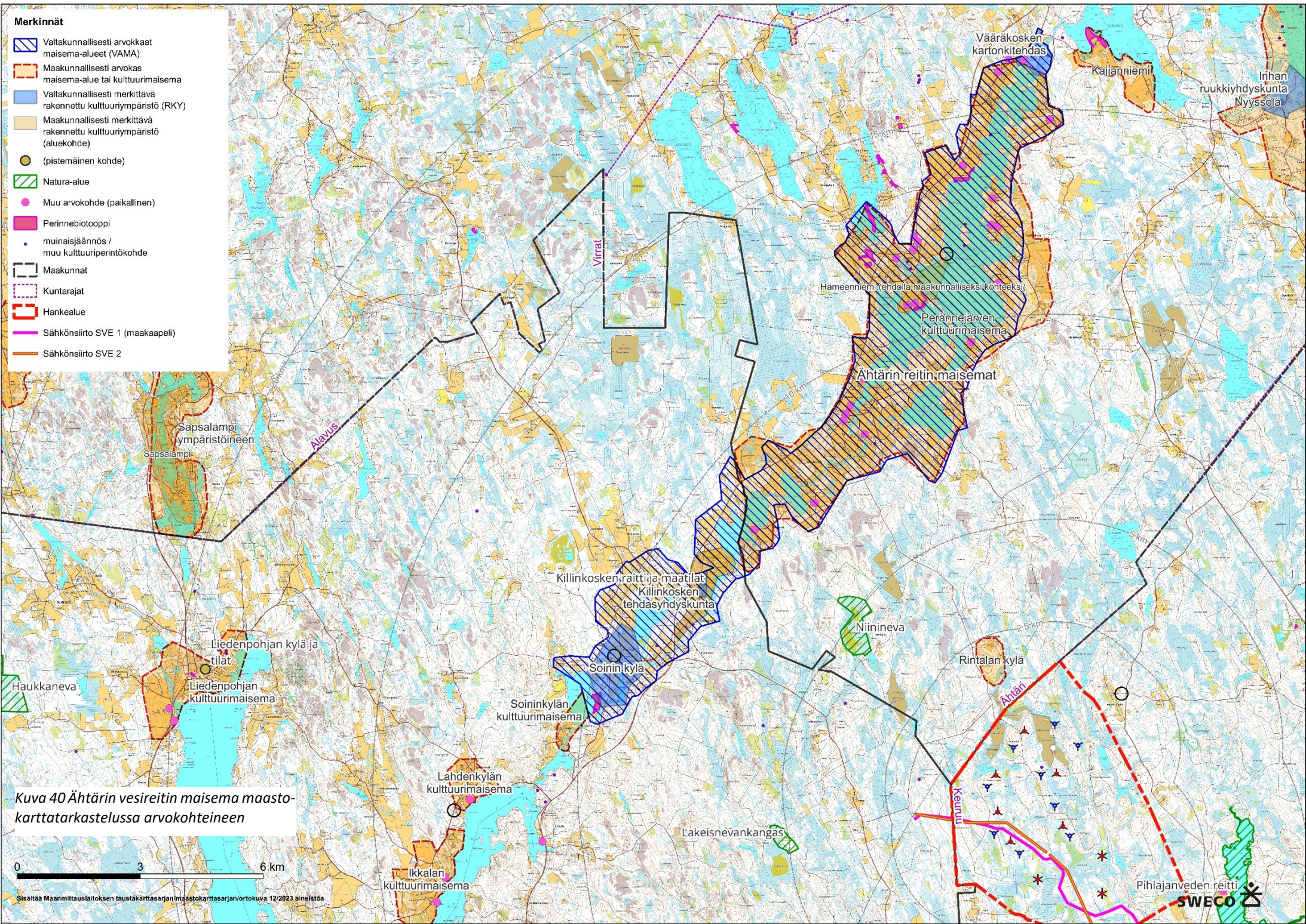
Ähtärin reittiä halkoo Peränteen kohdalla harjujakso (Särkkä-niminen kannas). Perännejärven rannalle on syntynyt järvenlaskutoiminnan seurauksena vesijättöalue. Metsämaasta suurin osa on mäntyvaltaista kuivahkoa kangasta, mutta alueen rantametsät ovat lähinnä tuoretta kangasmetsää. Paikoin alueella kasvaa myös lehtomaisia metsiä. 1900-luvun vaihteeseen asti jatkuneen kaskeamisen vaikutukset näkyvät maisemassa edelleen lehtipuiden runsautena. (Ympäristöministeriö, Syke 2021.)

#### **Perännejärven kulttuurimaisema (mkm, ei maakuntakaavaehdotuksessa)**

Maakunnallinen rajausta vastaa muutoin VAMA-alueen Ähtärin puoleista osaa, mutta ottaa mukaan hieman laajemmin Itä-Peränteentien maisemia. Erillinen maakunnallinen rajausta on poistumassa, sillä sitä ei ole esitetty arvoalueena enää Etelä-Pohjanmaan maakuntakaava 2050:n ehdotuksessa.

### Merkinnät

- Valtakunnallisesti arvokkaat maisema-alueet (VAMA)
- Maakunnallisesti arvokas maisema-alue tai kulttuurimaisema
- Valtakunnallisesti merkittävä rakennettu kulttuuriympäristö (RKY)
- Maakunnallisesti merkittävä rakennettu kulttuuriympäristö (aluekohde)
- (pistemäinen kohde)
- Natura-alue
- Muu arvokohde (paikallinen)
- Perinnebiotooppi
- muinaisjäännös / muu kulttuuriperintökohde
- Maakunnat
- Kuntarajat
- Hankealue
- Sähkönsiirto SVE 1 (maakaapeli)
- Sähkönsiirto SVE 2



Kuva 40 Ahtarin vesireitin maisema maastokarttatarkastelussa arvokohteineen

0 3 6 km

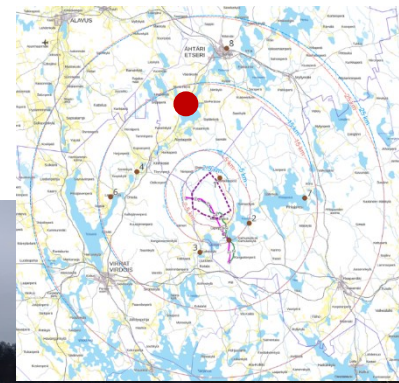
Sisältää Maanmittauslaitoksen taustakarttasarjan maastokarttasarjan/ortokuva 12/2023 aineistoa



*Kuvat 41-46 Valtakunnallisen maisema-alueen pohjoispuolen maisemakuvaa Perännejärven luoteispuolelta.*



**HAVAINNEKUVAPISTE 5, PERÄNNEJÄRVEN LAAVU (11,8 / 11,8 km voimaloista, VAMA 2021)**



*Kuva 47 Havainnekuva VE1, Perännejärven laavu (11,8 km voimaloista)*



*Kuva 48 Havainnekuva VE2, Perännejärven laavu (11,8 km voimaloista)*





### Vääräkosken kartonkitehdas (RKY)

Vuosina 1901-1998 toimineen kartonkitehtaan monipuolinen tehdas-, konttori- ja asuinrakennuksia sisältävä kokonaisuus edustaa hyvin 1900-luvun alun pienimuotoista puunjalostustehdasta. Tehtaan rakennukset sijaitsevat lyhyen Hyvölänsjoen Vääräkosken rannalla. Ympäristö on maatalousmaise-  
maa, jota rajaavat metsäiset mäet. Koskimaisemaa on ruopattu voimaperäisesti 2000-luvun alkupuolella. (Museovirasto, 2009)

Punatiilinen tehdas käsittää kartonkitehtaan, puuhiomon ja voimalaitoksen (1901/1937). Teollisuusrakennuksiin kuuluvat lisäksi korjauspaja (1924), tallirakennus ja pitkät pahlivarastot. Teollisuusrakennusten pohjoispuolella on arkkitehtitoimisto Björklund & Myntin suunnittelema johtajan asunto (1924). Tehdasmiljööseen kuuluu lisäksi vanha konttori (1903) ja uusi konttori (arkkitehti Marius af Schultén 1937). Vääräkosken ja maantien varrella on tehtaan työväenasuntoja ja työntekijöiden rakentamia mökkejä. Tehtaaseen kuuluu lisäksi Hyvölänsjoen Perännekosken äärellä sijaitseva voimalaitoksena toimiva entinen hiomo- ja myllyrakennus ns. Alatehdas (1906). (Museovirasto, 2009)

Vääräkosken tehtaan perusti 1897 tamperelainen kauppias ja sahanomistaja, insinööri Gustaf A. Lönnqvist. Vääräkoski oli Lönnqvistin suvulla vuoteen 1978 asti, jonka jälkeen toiminta jatkui yhtiömuotoisena. Tehdas teki konkurssin 1986, jonka jälkeen toiminta jatkui Vääräkosken Pahvi Oy:n nimellä vuoteen 1998. Tehdasalue otettiin yritystilaksi 2001. (Museovirasto, 2009)



Kuva 49 Vääräkosken kartonkitehdas vesistönäkymässä.

### Hämeenniemi (ehdolla maakunnallisesti arvokkaaksi)

Perännejärven pohjoisrannalla sijaitseva Hämeenniemi on ehdolla maakunnallisesti merkittäväksi rakennetuksi kulttuuriympäristöksi. Vuonna 1605 perustettu tila on yksi Peränteen vanhimmista. Päärakennus on rakennettu vuonna 1860. Alueeseen kuuluu myös Kantoniemen koulu ja Murtoniemen haan maakunnallisesti arvokas perinnebiotooppikohde. (Niukko, 2017)

### Killinkosken tehdasyhdyskunta (RKY)

Killinkosken tehdasyhdyskunta on maaseudun pieni teollisuustaajama, jonka kaltaisia perustettiin 1800-luvun loppupuolella vesistöjen varsille ja koskipaikkoihin. Vanhan nauhatehtaan rakennukset muodostavat hyvin säilyneen kokonaisuuden. Killinkosken taajama on rakentunut 1898 perustetun nauhatehtaan ja 1911-1954 toimineen puuhiomon ympärille. Säilyneessä tehdaskokonaisuudessa on rakennusosia 1900-luvun alkupuolelta aina 1950-luvulle. Teollisuusrakennusten lisäksi tehtaan tuntumassa on säilynyt nauhatehtaan ja puuhiomon johtajien asuinrakennuksia. (Museovirasto, 2009)

Killinkosken teollisuustaajama on rakennettu Vuotteenjärven ja Metterinjärven väliselle kannakselle, jonka läpi virtasi pieni Kivipuro. Korkeuseroa järvillä on noin 23 metriä. Teollisuus ja asutus on keskittynyt pääasiassa taajaman pääväylän, Virrat-Ähtäri-tien eli Inkantien, varrelle. Maiseman keskeisiä elementtejä ovat puu- ja betonirakenteinen vanha nauhatehdas ja sen jatkajan Inka Oy:n teollisuuslaitokset Vuollejärven rannalla. Vanhaa nauhatehdasta on kunnostettu nauhateollisuusmuseoksi. (Museovirasto, 2009)



Kuva 50 Killinkosken Wanha tehdas

### **Killinkosken raitti ja maatilat (mrak)**

Killinkosken RKY-aluetta laajempi maakunnallisesti merkittävä rakennettu kulttuuriympäristö, johon on otettu varsinaisen teollisuusympäristön ja sen lähialueen lisäksi mukaan yhdyskuntaan liittyvä kylänraitti ja sen 1928 rakennettu kirkko, muita julkisia rakennuksia, tehtaan asuntoja ja vanhempi kanta-tila. (Pirkanmaan liitto 2016a)



*Kuva 51 Killinkosken tehdasyhdyskuntaa*



*Kuva 52 Killinkosken kirkko*

### **Soinin kylä (RKY)**

Soininkylä edustaa perinteisen maanviljelyskylän rakennetta. Kylässä on monia iäkkäitä, ajalleen tyypillisiä ja hyvin historialliset ominaispiirteensä säilyttäneitä rakennuksia. Kylä on Virroilta Pohjanmaalle vievän maantien varrella, vesistöjen ja viljelysten yhtymäkohdassa. Pienasutus on keskittynyt kumpuilevaan maastoon maantien ja siitä erkanevien kyläteiden varrelle. (Museovirasto, 2009)

Kylän vanhat kantatalot Keski-Soini, Ala-Soini ja Ylä-Soini sekä mansardikatoinen kyläkauppa ovat maaston korkeimmalla kohdalla. Keski-Soinin ja Ala-Soinin komeissa kaksikerroksissa päärakennuksissa heijastuu pohjalaisen rakennuskulttuurin vaikutus. Ylä-Soinin talo, joka on aikoinaan toiminut käräjätalona, on peräisin 1790-luvun lopulta. Talon pihassa on rakennustyyppinä harvinainen kaksikerroksinen 1700-luvun lopulla valmistunut syytinkitupa. Koskelan ja Mäki-Kahilan tilat ovat kylän etelälaidalla. Vanha Toisveden kansakoulu ja seuratalo sijaitsevat keskeisellä paikalla kyläkuvassa. Heikki Jartin suunnittelema koulu on vanhimpia kansakouluasetuksen perusteella rakennettuja maaseudun kansakouluja. Kyläkauppa Simola eli Virsula on perustettu 1901. (Museovirasto, 2009)



*Kuvat 53-57 Keski-Soinin pohjalaistalo ja sen näyttävä visakoivikko muodostavat maamerkin kylään saavuttaessa. Soininkylä on ehkäpä vaikutusalueen näyttävin yksittäinen kulttuuriympäristö. Kyläkuvassa on valtakunnallisesti arvokas yhtenäinen rakennettu ympäristö, jossa on silminnähdn myös maisemallisia ja rakennustaiteellisia arvoja.*



## HAVAINNEKUVAPISTE 4, SOININKYLÄ (9,6 / 9,8 km voimaloista, VAMA 2021, RKY)

*Kuva 58 Havainnekuva VE1, Soininkylä (9,6 km voimaloista)*



*Kuva 59 Havainnekuva VE2, Soininkylä (9,8 km voimaloista)*



### **Soininkylän kulttuurimaisema (mkm)**

Maakunnallisesti arvokas kulttuurimaisema-alue sijaitsee Volanterinkosken ympärillä, Soininkylän RKY-alueesta lounaaseen. Soininkylästä on nostettu esiin mm. Keski-Soinin, Ala-Soinin, Pohjolan, Verstan, Mäki-Kahilan ja Wolanderin pihapiirit sekä puusilta. Alueen todetaan liittyvän Ylä-Pirkanmaan asuttamisen historia sekä Soininkylän valtakunnallisesti merkittävään rakennettuun kulttuuriympäristöön. (Pirkanmaan liitto, 2017)

### **Lahdenkylän kulttuurimaisema (mkm) ja Ikkalan kulttuurimaisema (mkm)**

Toisveden vuonomaisen vesistömaiseman rannalla sijaitsevat vierekkäin sekä Lahdenkylän että Ikkalan kylät, joita kumpaakin kuvataan historiallisesti arvokkaiksi maatalousalueiksi ja maisemakuvaltaan perinteisiksi ja vaihteleviksi (Pirkanmaan liitto, 2017). Kylissä on laajat, maastoltaan polveilevat peltoalueet, joiden keskelle, pienille puustoisille saarekkeille tai mäennyppylöille maatilat sijoittuvat.



*Kuva 60 Lahdenkylän kulttuurimaisemassa maasto on polveilevaa*

### **Perinnebiotoopit**

Valtakunnallisella maisema-alueella arvokkaita pienialaisia perinnebiotooppeja on erityisesti Peränteen kylän ja Haapakylän tuntumassa Perännejärven pohjoispuolella. Tärkeimpiä maakunnallisesti arvokkaita kohteita ovat Kantonniemi, Niemenhaka ja Murtoniemen rantahaka. Soinikylän RKY-alueen eteläreunalla on melko laaja paikallisesti arvokas Haaponiemen rantalaidun. (Metsähallituksen perinnebiotooppiaineisto)

## HAVAINNEKUVAPISTE 6, LAHDENKYLÄ (13,0 / 13,2 km voimaloista)

Lahdenkylän havainnekuvapisteen otettu samannimisen maakunnallisesti arvokkaan kulttuurimaiseman ulkopuolelta, sen eteläpuolelta. Kulttuurimaiseman sijaan se havainnollistaa yleisemmin voimaloiden näkymistä joillekin vaikutusalueen maastoltaan korkeille ylärinteiltä avoimille kohdille.

*Kuva 61 Havainnekuva VE1, Lahdenkylä (13,0 km voimaloista)*



*Kuva 62 Havainnekuva VE2, Lahdenkylä (13,2 km voimaloista)*



### 3.3 Pihlajaveden vesireitti

Pihlajaveden vesireitti käsittää tässä yhteydessä Pihlajaveden vesireitin ja siihen liittyvän kulttuurimaiseman Jyrkeejärveltä reitin yläjuoksun pienvesille asti. Vesireittiin liittyy useita eri kokoisia ja muotoisia järviä, joiden rannoilta avautuu laajoja näkymiä hankealueen suuntaan. Järvien välillä on kapeampia vesireittejä ja koskia.

Pihlajaveden reitin järvet ovat merkityksellisiä luonnonmaiseman arvojen kannalta. Erämaamaiset rannat ovat olleet koko historiansa harvaan asuttuja ja järvien pohjoisrantojen pientiloille ja Kuusijärvelle on kuljettu vielä ainakin 1960-luvulla vesitse, tieyhteyksien puuttuessa kokonaan. Kuten Akseli Gallen-Kallela aikanaan runoili Pihlajavedestä: ”Ihania erämaita täällä on, mittaamattomia soita ja korpimetsiä.” (My Pihlajavesi 2023) Myöhemmin järvien rannoille on tullut myös paljon loma-asutusta, mutta vaikutelma silti verrattain erämaamainen. Luonnon ja kulttuurimaiseman kohteiden lisäksi alueella kerrotaan olevan susia, karhuja, ahmoja ja ilveksiä ja vesistöissä paljon kalaa. Vesistöissä on aikanaan uitettu myös tukkeja (Keuruun kylät 2023).

Kylät ovat edelleen hyvin pieniä, mutta vähäisestä ja hajanaisesta asutuksesta huolimatta, Pihlajavedellä on useita merkittäviä rakennettuja kulttuuriympäristöjä, erityisesti hienoja kirkkoja, aktiivisen oloista kylätoimintaa sekä oma juna-asema. Rata on rakennettu jo 1800-luvun puolella. Aseman tuntumassa on toimiva kauppala, jossa on kioski, kahvio, kirjasto ja kylän olohuone. Pihlajavedellä on myös Korpikirjasto ja Karansalmen kylätalo. Kotiseutuyhdistyksen museo ja lukuisat seudun maisemasta, luonnosta historiasta ja reiteistä kertovat opasteet kertovat kävijälle maiseman arvoista ja alueen virkistyskäytöstä.






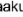

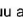


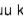





*Kuva 63-66 Pihlajaveden vesireitin maisemia. Kuvissa Pihlajaveden humuspitoisen järven selkä on juuri jäätynyt ja erikoisen värinen.*

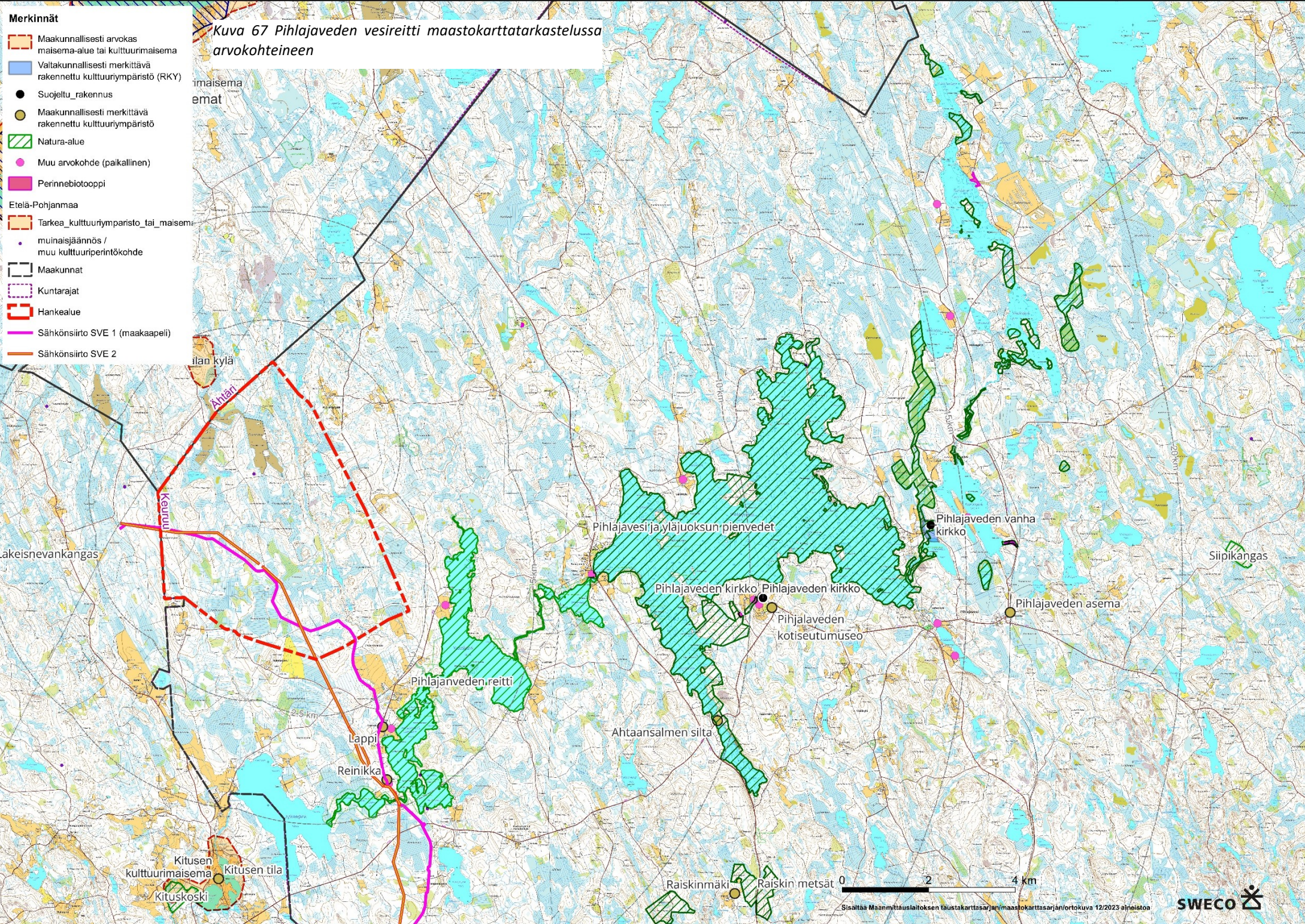
#### 3.3.1 Arvokohteet

##### **Pihlajaveden reitti (Natura SAC / SPA)**

Alueeseen kuuluu Karansalmen ja Jyrkeejärven välinen useita järviä, lampia ja koskia jokijaksoja sisältävä jakso Pihlajaveden humuspitoisesta vesireitistä. Reitin pääuoman kosket on perattu 1850-1950 harjoitetun uiton yhteydessä, mutta muuten reitti on säilynyt rakentamattomana ja varsin luonnonmukaisena. Reitin virtavesikunnostus on toteutettu monipuolisena uomakunnostuksena. Koskijaksot ovat hyvin niukkakasvustoisia. Järvet ovat korte-ruokotyyppejä. Pääosa rannoista on moreenipeitteisiä. Alueen poikki kulkee Hankajärven kohdalta harjujakso. (Syke 2023)

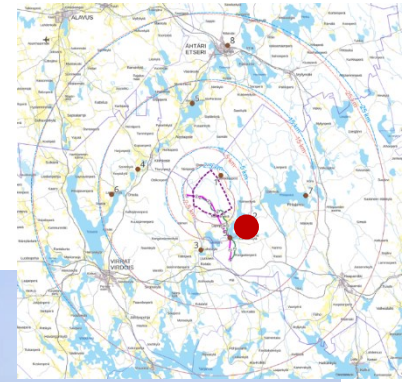
Kuva 67 Pihlajaveden vesireitti maastokarttatarkastelussa arvokohteineen

- Merkinnät**
-  Maakunnallisesti arvokas maisema-alue tai kulttuurimaisema
  -  Valtakunnallisesti merkittävä rakennettu kulttuuriympäristö (RKY)
  -  Suojeltu rakennus
  -  Maakunnallisesti merkittävä rakennettu kulttuuriympäristö
  -  Natura-alue
  -  Muu arvokohde (paikallinen)
  -  Perinnebiotooppi
- Etelä-Pohjanmaa**
-  Tarkea kulttuuriympäristö tai maisema
  -  muinaisjäännös / muu kulttuuriperintökohde
  -  Maakunnat
  -  Kuntarajat
  -  Hankealue
  -  Sähkönsiirto SVE 1 (maakaapeli)
  -  Sähkönsiirto SVE 2





**HAVAINNEKUVAPISTE 2, KUUSIJÄRVI (5,2 / 5,2 km voimaloista, Natura SAC)**



*Kuva 68 Havainnekuva VE1, Kuusijärvi (5,2 km voimaloista)*



*Kuva 69 Havainnekuva VE,2 Kuusijärvi (5,2 km voimaloista)*



### Pihlajavesi ja yläjuoksun pienvedet (Natura SAC / SPA)

Kohteeseen kuuluu 20 neliökilometrin laajuinen Pihlajavesi, sen yläjuoksun vesialueita sekä rantayleiskaavassa luonnonsuojelualueina, ympäristöarvoja sisältävinä maa- ja metsätalousalueina sekä virkistyskäyttömerkinnällä osoitettuja ranta-alueita. Alue on tyypillinen humusvetisten reittivesien edustaja, jollaisena se on valittu kansainväliseen Project Aqua -ohjelmaan yhdessä Pihlajaveden reitin Natura-alueen kanssa.

Monimuotoinen vesiluontoon liittyvä kohde sisältää Pihlajaveden altaan, tärkeitä lintuvesiä (Iso- ja Pienirimppi, Heinä-Valkeinen, Kuolemaisat, Aittolampi ja Paskorimppi), maisemallisesti arvokkaita ranta-alueita ja vesireittejä (Ryönänkoski, Mämminjoki, Martinjärven ja Köminjärven välinen jokireitti) sekä kulttuuripainotteisia alueita (Vanhan kirkon ja vanhan hautausmaan ympäristöt). Kohteella on monipuolinen ja arvokas vesi- ja rantalinnusto ja merkitystä myös mm. saukon elinympäristönä. (Syke 2023)



Kohteeseen kuuluu myös joitakin koskikohtia, esimerkiksi Reinikankoski. Koskikohteiden lehtovaltaisia rantoja on suojeltu luonnonsuojelualueina.

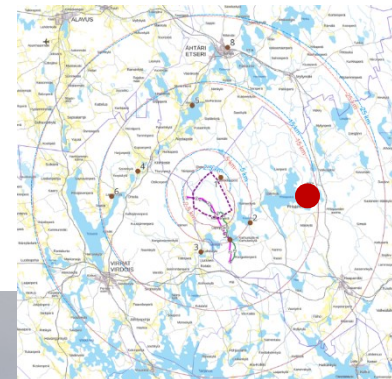
*Kuvat 70-71 Pihlajaveden järvimaisemaa. Monilla rannoilla on loma-asutusta, joka näkyy kuitenkin järvelle melko vähäisesti puustoisten rantojen vuoksi.*





*Kuvat 72-78 Pihlajaveden kulttuurimaisemia Karansalmelta ja kyläteiltä. Kuvissa myös Pihlajaveden kyläyhdistyksen Kauppala, joka on asemakylän tärkeä kokoontumispaikka sekä Koipikankaan hautausmaa.*





**HAVAINNEKUVAPISTE 7, PIHLAJAVESI / SEURAKUNNAN LEIRISAARI (13,2 / 13,2 km voimaloista, Natura SAC, Natura SPA)**

*Kuvassa humuspitoinen järvi on juuri jäätynyt ja jään väri siksi erikoinen.*

*Kuva 79 Havainnekuva VE1, Pihlajavesi / Seurakunnan leirisaari (13,2 km voimaloista)*



*Kuva 80 Havainnekuva VE2, Pihlajavesi / Seurakunnan leirisaari (13,2 km voimaloista)*



### Pihlajaveden vanha kirkko (RKY ja suojeltu rakennus)

Pihlajaveden vanha kirkko eli erämaakirkko on vaikuttava esimerkki kansanomaisesta puukirkkotaiteesta. Kirkko rakennettiin 1780-luvulla Pihlajaveden asukkaiden talkootyönä luvattomasti, vastoin tuomiokapitulin ohjeita. Varoja kirkon maalaamiseen, lämmitykseen tai urkuihin ei ollut. Suunnittelijana toimi Matti Åkerblom. Kirkko sai jäädä paikalleen ja nykyään se on kesä- ja vihkikirkkokäytössä. Kirkko on ns. pitkäkirkko, jota on muokattu ristikirkon suuntaa. Siinä on kellotornin päälle paanuista rakennettu sipulikupoli. (Museovirasto 2009)

Erämaakirkon yksi erikoisuus on kirkon seinään jääneet ihmisvarjot, ikään kuin muistutuksena vuosisatojen takaisesta kirkkoväestä. Kirkkoa ympäröi kiivaidan reunustama hautausmaa. Pihlajaveden rakennettiin uudempi kirkko vuonna 1871. Rakentamisessa hyödynnettiin vanhan kirkon sisäosia. Myöhemmin kirkkoa on entisöity ja kunnostettu. (Keuruun museosäätiö 2023)



*Kuvat 81-82 Pihlajaveden vanha kirkko eli erämaakirkko on mahdollisesti hankkeen vaikutusalueen kaunein rakennus. Se sijaitsee syrjäisellä ja rauhallisella paikalla metsän keskellä.*



### **Pihlajaveden kirkko (suojeltu rakennus)**

Pihlajaveden uuden päätyornillisen ristikirkon ovat suunnitelleet Ernst B. Lohrmann ja L.I. Lindqvist. Lauri Heikki Kuorikosken johdolla rakennettu kirkko valmistui nälkävuosien viivästyttämänä vuonna 1871. kirkkoa ja kirkkopihaa on kunnostettu sen kulttuuri- ja rakennushistorialliset sekä maisemalliset arvot säilyttäen. Kirkolle johdattaa puukuja ja ympärillä on avointa peltomaisemaa. (Keski-Suomen liitto 2016)

### **Pihlajaveden kotiseutumuseo (mrak)**

Pihlajaveden kotiseutumuseo toimii entisessä vuonna 1891 rakennetussa Pihlajaveden kansakoulussa. Koulutalo on hirsirunkoinen, lautaverhoiltu ja punamullattu rakennus, jossa on sisäänvedetty ja pylväiden kannattelema kuisti. Rakennuksessa on kaksi luokkahuonetta ja opettajainasunto, jotka ovat museokäytössä. Kouluajan rakennuksiin kuuluvat lisäksi sauna ja vinttikaivo sekä pitkä ulkorakennus. Pihaan on siirretty museokäyttöön kaksi aittaa, tuulimylly, viljamakasiini sekä paja. Pihapiiriä ympäröi pisteaita. Kotiseutumuseo aloitti toimintansa koululla 1978. Rakennuskantaa on kunnostettu Keski-Suomen Elykeskuksen vetämässä Laatua perinnerakentamiseen -työllistämishankkeessa 2000-luvulla säännöllisesti. Kotiseutuyhdistys esittelee museokohdetta yleisölle sekä järjestää kulttuuritapahtumia pihapiirissä. Koulun ympäristössä on entisen Pihlajaveden kunnan puisia liike- ja pankkirakennuksia. (Keski-Suomen liitto 2016)



*Kuva 83 Pihlajaveden kotiseutumuseo.*



*Kuva 84 Vanha tuulimylly kotiseutumuseon pihassa.*

### **Pihlajaveden rautatieasema-alue (mrak)**

Pihlajaveden rautatieasema valmistui Vaasan radan varrelle vuonna 1883 arkkitehti Knut Nylanderin tyyppisuunnitelmin toteutettuna. Vuosikymmenen lopulla aseman tuntumaan tehtiin tyyppiirustusten mukaan myös ratamestarin talo. Rautatien tulo ja aseman saaminen Pihlajavedelle synnytti asemankylän taajaman. (Keski-Suomen liitto 2016)

### **Karhunkylän työväentalo (mrak)**

Pihlajaveden Karhunkylän työväenyhdistyksen talo rakennettiin hirrestä tal-koilla vuonna 1909. Työväen ja pientilallisten aatteellisessa yhdistys- ja kulttuuri-toiminnassa ja kyläjuhlien pitopaikkana toiminutta taloa laajennettiin nykyiseen asuunsa 1920- 1930-luvuilla. Hirsirakennuksessa on mm. satulakatto ja T-malliset ikkunat, juhlasali kulisseineneen, ravintola ja eteinen narikkatiloineen sekä pieni toimisto- ja kerhohuone. Tilat kertovat seurantaloon käyttöhistoriasta, eikä niitä ole modernisoitu. (Keski-Suomen liitto 2016)

### **Ahtaansalmen silta (mrak)**

Pihlajaveden kirkonkylältä rakennettiin tie Virroille 1890-luvulla. Kivityömies Efraim Lindellin suunnittelema lohkokivisilta valmistui vuonna 1893. (Keski-Suomen liitto 2016)

### **Raiskin metsät (Natura SAC / SPA)**

Alueeseen kuuluu pitkään säilyneen, mutta sittemmin metsänhoidon sirpaloiman Raiskin alueen parhaita luonnontilaisina säilyneitä metsäkuvioita. Koh-teella on ikääntyneitä, tiheitä, kuusivaltaisia metsiä, joiden luonnontilaisuus vaihtelee jonkin verran. Osa alueesta on nähtävissä runsaasti vanhojen luonnonmetsien piirteitä kuten kuolleita pystypuita, pötkelöitä, maapuita ja vanhoja lehtipuita. Osalla alueesta on tehty aikanaan poiminnanluonteisia hakkuita ja siten aarniometsäpiirteitä on vähemmän. (Syke 2023)

### **Raiskinmäki (mrak)**

Raiskinmäki on 1870-luvulla perustettu tila, joka sijaitsee mäen harjanteella laajan peltoaukean keskellä. Talon pihapiirissä on pohjalaistyylinen pääraken-nus 1800-luvun puolivälistä ja kaksi luhtiaittaa, joista vanhempi on rakennettu vuonna 1801 ja nuorempi vuonna 1848. Lisäksi kokonaisuuteen kuuluu hirsinavetta, vilja-aitta 1800-luvun alusta, tiilinen asuinrakennus 1960-luvulta, vanha riihi vuodelta 1777, uudempi riihi 1800-luvulta, latoja 1800-luvulta ja jalkamyly 1830-luvulta. (Keski-Suomen liitto 2016)

### **Paikallisesti arvokkaat kohteet**

Pihlajaveden reitin rannalla on monia vuoden 1996 Pihlajaveden osayleiskaa-vassa arvokkaiksi määriteltyjä kohteita. Hankkeen välittömän lähiympäristön yhteydessä käsiteltyjen Lapin, Reinikan ja Sammaliston tilojen lisäksi kartalla on osoitettu arvokkaiksi muitakin vastaavia pienehkö ja vesireitin rannoille ha-janaisesti sijoittuvia maatiloja, mm. Salmenkylän alue Karansalmen ympärillä, Sällin viljelyskylä, Kirkonkylän-Rekolan kylä- ja viljelysmaisema ja Pihlajaveden kirkonkylä. Kylien välillä ja kirkolle on aikanaan liikuttu vesitse tieyhteyksien puuttuessa.

### **Perinnebiotoopit**

Pihlajaveden kirkosta 600 m lounaaseen sijaitsee Pihlajaveden vanha hautaus-maa, joka on maakunnallisesti arvokas perinnebiotooppikohde. Yläjuoksun pienvesillä, Suojärven rannalla sijaitsee paikallisesti arvokas Hanhiniemen metsälaidun. (Metsähallituksen perinnebiotooppiaineisto)

### 3.4 Virtain maisemia

Vaikutusalueen eteläosan maastoltaan kalliokumpareisessa ja tuuheametsäisessä maisemassa isommat ja pienemmän vesireitit virtaavat paikoin kapeampia ja paikoin leveämpiä uomia, koskia ja salmia pitkin Pirkanmaan suuriin järviin, Tarjannejärveen ja Vaskiveteen. Virtain keskustaaajama sijaitsee useamman vesireitin läheisyydessä, tienristeyksessä ja valtatie 23 suuntaisen entisen rautatien varrella.

Seudun monet historialliset kylämaisemat sijoittuvat verrattain hajanaisesti vesireittien ympärille tai varrelle ja joissakin koskikohtia on hyödynnetty myllytai sahatoiminnassa. Kylien kulttuurimaisemat ovat usein maisemakuvultaan ja topografialtaan vaihtelevia. Viljelykset ovat alueelle tyypilliseen tapaan sijoittuneet vesien äärelle, jokien ja lampien varsiin rantaviljelyksinä. Talot ovat vähän ylempänä moreenikumpareiden tai kallioiden päällä peltojen ympäröiminä.

Vesistömaisemat ovat erityisen monimuotoisia. Huomattavia vesireittejä alueella virtaa kaiken kaikkiaan jopa neljä: Toisvedeltä etelään laskee Ähtärin reitin vesistö, johon yhdistyy Herraskosken kanavan jälkeen myös Vermasjärven valumareitti. Virtain keskustan koillispuolella on jyrkkäpiirteistä metsämaastoa, jonka laaksojen kapeista pikkujärvistä virtaa vesiä Siekkisjärveen ja sieltä etelään. Alueen itäpuolella Pihlajaveden reitin vedet virtaavat Kitusen kulttuurimaiseman lävitse kohti Uurasjärveä ja sieltä kapeiden ja mutkittelevien salmien kautta Tarjanteelle.



Kuva 85 Tiemaisemaa Virroilta

#### 3.4.1 Arvokohteet

##### Kitusen kulttuurimaisema (mkm) ja Kitusen tila (mrak)

Karhunkaataja Martti Kitusen tila, maakunnallisesti merkittävä rakennettu kulttuuriympäristö, sijaitsee hankealueesta reilut viisi kilometriä etelään. Tila on osa maakunnallisesti arvokasta Kitusen kulttuurimaisemaa, jonka arvoiksi on tunnistettu muun muassa eräkäynnin historia, pohjalaismallinen 2-kerroksinen asuinrakennus 1800-luvun alkupuolelta (ylöspäin levenevillä seinillä) sekä näkymät peltovainioille. (Pirkanmaan liitto, 2017).

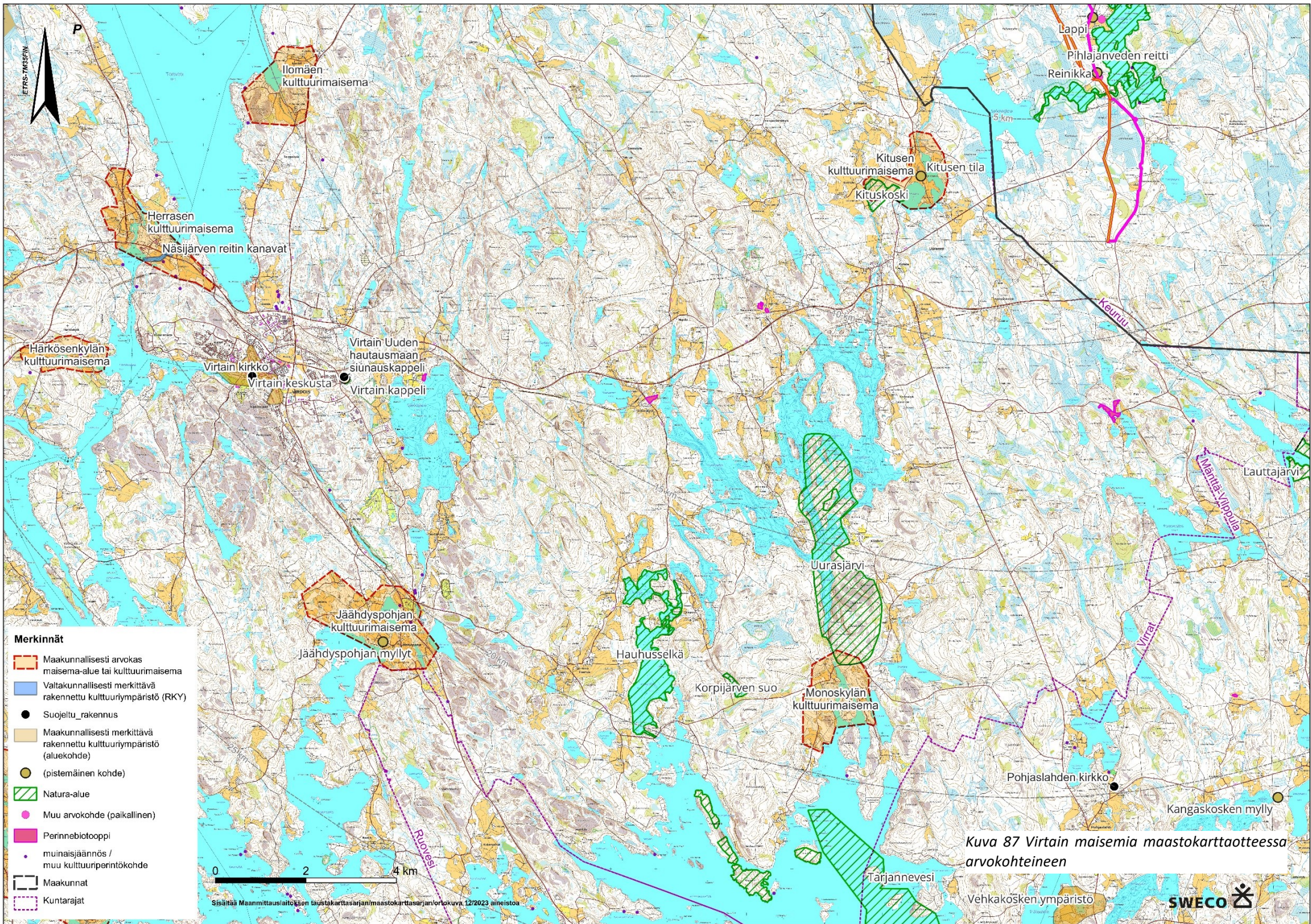
Kitusen kulttuurimaisema sijaitsee maisemallisesti erikoisella paikalla. Maatila sijoittuu kapealle niemelle, kahden hyvin pienen järven väliin. Molemmat järvet liittyvät koskiin, joista toinen, Kitusjärveltä Vironjoelle laskeva pitkä koski-alue on maisemallisesti näyttävä. Pihlajaveden reitin Jyrkejärvi laskee pikkujärviin. Koko Pitkäniemen alue on viljelymaata, rantavyöhykkeitä ja pihapiirejä lukuun ottamatta. Tilalle johtaa puukujanne.

Tilan historia on erikoinen. Tarinan mukaan karhunkaataja Martti Kitunen (1747- 1833) kaatoi 198 aikuista karhua sekä lisäksi lukuisia pentukarhuja. Hänen kotitalonsa pihalla Kotalassa kasvoi kuusi, jonka juurelle hän kaatoi surmatun karhun verta lepyttäen näin metsän jumalia. Kitunen palkittiin vuonna 1800 Suomen talousseuran hopeisella kunniamitalilla suurpetojen hävittäjänä. Uhrikuusen kanto on nykyisellään siirretty Kotalan kylätalon pihaan. (Virtain kaupunki 2019)



Kuva 86 Kitusen kulttuurimaisema





**Merkinnät**

- Maakunnallisesti arvokas maisema-alue tai kulttuurimaisema
- Valtakunnallisesti merkittävä rakennettu kulttuuriympäristö (RKY)
- Suojeltu rakennus
- Maakunnallisesti merkittävä rakennettu kulttuuriympäristö (aluekohde)
- (pistemäinen kohde)
- Natura-alue
- Muu arvokohde (paikallinen)
- Perinnebiotooppi
- muinaisjäänös / muu kulttuuriperintökohde
- Maakunnat
- Kuntarajat

0 2 4 km

Sisältää Maanmittauslaitoksen taustakarttasarjan/maastokarttasarjan/ortokuva 12/2023 aineistoa

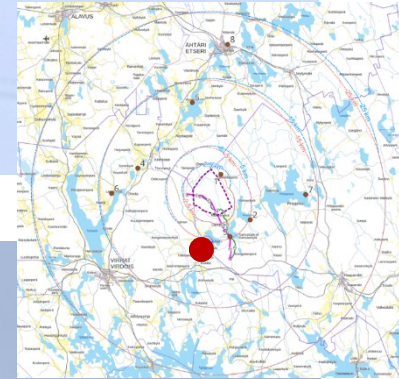
*Kuva 87 Virtain maisemia maastokarttaotteessa arvokohteineen*

Vehkakosken ympäristö



### HAVAINNEKUVAPISTE 3, KITUSEN KULTTUURIMAISEMA (6,7 / 6,7 km voimaloista, mkm)

Kuva 88 Havainnekuva VE1 Kitusen kulttuurimaisema (6,7 km voimaloista)



Kuva 89 Havainnekuva VE2 Kitusen kulttuurimaisema (6,7 km voimaloista)





*Kuva 90 Puukujanne johtaa Kitusen tilalle*

### **Kituskoski (Natura SAC)**

Näyttävä Kituskosken alue, Kitusen kulttuurimaiseman eteläosassa, sisältää enimmäkseen vanhoja tuoreen kankaan metsiä. Alueeseen kuuluu myös joki-  
osuutta (Kituskoski ja Mustakoski) ja Kitusjärven rantaa. (Syke 2023)

Kituskosket ovat osa Kotalankoskien kokonaisuutta. Niiden tilaa on parannettu vuoden 1995 virtavesikunnostuksessa. Kituskoskien ympäristö on aarniometsämäinen ja korkeutta koskiosuudella on 20m. Virtaus on kova ja koski lohka-  
reinen. (Kotalan koskien opastetaulu)



*Kuva 91 Kituskoski*

### **Herraskosken sulkukanava / Näsijärven reitin kanavat (RKY)**

Näsijärven reitin uittoa ja sisävesien matkustajalaivaliikennettä varten rakennetut kanavat, Ruoveden Murole ja Kauttu sekä Virtain Herraskoski, edustavat sisävesiväylien kanavarakentamisen huippukautta 1800-luvun jälkipuoliskolta. Kanavamiljööt rakenteineen, rakennuksineen ja istutuksineen ovat hyvin säilyneitä. Näsijärven sisävesireitin kanavat yhdistävät Kokemäenjoen vesistön järviä Tampereen pohjoispuolella.

Näsijärven reitin latvavesille Virtain Herraskoskeen 1900-luvun alussa rakennettu sulkukanava yhdistää Toisveden ja Vaskiveden Virtain kirkonkylän luoteispuolella. Kanava on noin 800 metriä pitkä ja sen partaat on ladottu suurista luonnonkivestä hakatuista kvaadereista. Kanavamiljööseen kuuluu sulun vieressä oleva, pihapuiston ympäröimä ja 1906 valmistunut kanavanvartijan asuinrakennus. Jugendtyylinen rakennus on Gustaf Nyströmin suunnittelema. Vanha Herraskoskelle johtanut maantie on kulkenut kanavanvartijan talon vieritse. Tielinja ja kanavan ylittänyt, 1907 valmistunut mutta myöhemmin käytöstä jäänyt, käänkösilta ovat säilyneet. Kanavanvartijan taloa vastapäätä kanavan toisella puolella on kanavamuseo, joka on rakennettu aiemmin puretun talousrakennuksen näköiseksi. Kanavan rannalla on jalopuilla istutettu, hyvin hoidettu puisto ja kanava on koko mitaltaan reunustettu pihtakuusilla ja myöhemmin sembramännnyillä, joiden rivistöt antavat maisemalle erityisen kulttuuriympäristön leiman. Herraskosken kanava on nykyisin vain matkailukäytössä. (Museovirasto 2009)

### **Pohjaslahden kirkko (RKY, suojeltu rakennus)**

Maisemallisesti näyttävällä paikalla Mänttä-Vilppulassa sijaitseva Pohjaslahden kirkko kuvastaa 1930-luvun kirkkoarkkitehtuurin moninaisuutta. Tiilestä rakennettu kirkko on sisä- ja ulkopuolelta rapattu. Suorakaiteen muotoiseen, harjakattoiseen runkokuoneeseen liittyy matalampi ja kapeampi kuoriosia. Toisessa päädyssä on runkokuoneen levyinen portaittain kapeneva torni, jonka eri kerroksissa on seurakuntasali, kirkkosaliin avautuva lehteri, kerhotiloja ja ylinnä kellohuone. (Museovirasto 2009)

### **Uurasjärvi (Natura SAC)**

Uurasjärvi on Arvokas ranta- ja kalliometsäalue, kalliorantainen järviruoko- ja kortetyypin järvi. Se vastaanottaa lähes koko Pihlajaveden reitin vesivirtaaman. Uurasjärven Natura-alueeseen sisältyy valtakunnallisen rantojensuojeluohjelman alue sekä erittäin edustava kallioalue. Alueella on pitkä rakentamaton ja luonnontilainen rantavyöhyke, useita jyrkännejaksoja, karuja kalliolakia sekä reheviä lehtomaisia ja soistuneita laaksoja. Takavuoren ja Kehvelinvuoren jyrkänteillä ja kallioilla on lähes luonnontilaista metsää, jossa on mm. palon jälkiä. (Syke 2023)

### **Tarjannevesi (Natura SAC)**

Tarjannevesi on lähes luonnontilainen, karu ja humusväritteinen järvi ja arvokas vesiluontokokonaisuus, jossa on edustettuna karun humusjärven selkäsaa-ristoa karuista luontotyypeistä lehtoihin. (SYKE 2023)

### **Hauhusselkä (Natura SPA)**

Hauhusselkä on tärkeä linnustoalue, jolla on erityisesti muutonaikaista merkitystä. Järvellä on naurulokkikolonia. (Syke 2023)

### **Herrasen kulttuurimaisema (mkm)**

Herrasen kulttuurimaisema sijaitsee Toisveden lounaisrannalla. Kulttuurimaisema-alueeseen sisältyy valtakunnallisesti merkittävä rakennettu kulttuuriympäristö, Näsijärven reitti. Maakunnallisesti arvokas kulttuurimaisema käsittää Herrasen kylän Asematien ja Autiolammintien peltoalueen väliseltä osalta. Historiallisen tien ympärille sijoittuu monia rakennuskulttuuriltaan huomioitavia pihapiirejä. (Pirkanmaan liitto 2013 ja Pirkanmaan liitto 2016b)

### **Monoskylän kulttuurimaisema (mkm)**

Monoskylän arvoiksi on todettu perinteinen ja vaihteleva maisemakuva. Alue rajautuu Monoslahden ympärille. (Pirkanmaan liitto 2016b)

### **Jäähdyshojan kulttuurimaisema (mkm)**

Kulttuurimaiseman arvoiksi on mainittu erityisesti historiallinen myllypaikka sekä elinkeinohistoria ja myllyjen pihapiirit. Kyläkohteessa on myös mm. historiallista maatalousaluetta, vaihteleva maisemakuva, historiallinen tielinja- ja rakennettuja kulttuuriympäristöjä. Rakennuskulttuurin ydinalueina on todettu myllyjen lisäksi Uotiloiden, kunnalliskodin, koulun, Rientolan, seurantalonsä Maantie-Paavola. (Pirkanmaan liitto 2016b)

### **Jäähdyshojan myllyt , (mrak)**

Historiallisella myllypaikalla on ollut meijeri-, mylly- ja sahatoimintaa ja patoja ruuhirakennelmat. 3-kerroksiset alamyly on rakennettu 1877 ja ylämylly 1867. (Pirkanmaan liitto 2016b)

### **Härkösenkylän kulttuurimaisema (mkm)**

Härkösenkylän kulttuurimaisema sijoittuu Härkösenlahden ympärille käsittäen Ala- ja Ylä-Härkösen pihapiirit ja lakkautetun rautatieaseman. (Pirkanmaan liitto 2016b).

### **Koronkylä (mkm)**

Koronkylä on niin ikään historiallisesti arvokasta vaihtelevaa maatalousaluetta ja maakunnallisesti arvokasta rakennettua kulttuuriympäristöä omaava kyläkohde. (Pirkanmaan liitto 2016b)

### **Virtain uuden hautausmaan siunauskappeli (suojeltu rakennus)**

Kirkkolailla suojeltu siunauskappeli on Usko Nyströmin suunnittelema ja vuodelta 1902. Se sijaitsee samaan aikaan perustetulla Uudella hautausmaalla noin 2,5 km päässä Virtain kirkolta. (Virtain kaupunki 2020)

### Virtain kirkko (suojeltu rakennus)

Kirkkoluokalla suojeltu Virtain puukirkko rakennettiin 1772-74. Se on muodoltaan tasavartinen ristikirkko, jossa ristivarsien ulkokulmat ovat viistotut. Kirkon päädyistäan aumattu vesikatto on katettu kuvioidulla paanutuksella. Länsisakaraan liittyy lyhyen solan välityksellä kolmijakoinen tapuli. Itäiseen ristivarteen liittyy matala rakennusosa, jossa sijaitsee seurakuntasali ja joka on alun perin valmistunut sakaristoksi. (Museovirasto 2023)



Kuva 92 Virtain kirkko

Kuvat 93-94 Virtain keskustaa. Rakennuskanta on kirkon läheisyydessä ajallisesti kerrostunutta ja arkkitehtuuriltaan vaihtelevaa. Ylemmässä kuvassa vasemmalla uusi yhtenäiskoulu ja taustalla Kaupunginkirjasto. Taustalla pilkottaa avoin maisema. Korkealta paikalta, kirkon edustalta voisi näkyä pitkälle voimaloille päin, jolleivät puut ja rakennukset peittäisi maisemaa pääosin. Alla Kaupungintalo.

### Virtain keskusta (mrak)

Kirkolliset rakennukset ilmentävät keskuksen seurakunnallista historiaa ja liittyvät kauempana sijaitseviin pappiloihin. Virtaintie on kerroksellinen kulttuuriympäristö, jossa näkyy kauppalamaisen keskustan vaiheita mm. kirkonkylän puutalovaltaisesta keskusraitista 1950-luvun funktionalismiin ja 1960-luvun modernistiseen tyyliin. Kokonaisuus on mittakaavallisesti eheä. Kohteen historia liittyy höyrylaivareittiin. (Pirkanmaan liitto 2016a)



### **Vehkakosken ympäristö (mkm)**

Vehkakosken kylä sijaitsee Mänttä-Vilppulan kaupungin puolella, kohdalla, jossa Vehkajärvi laskee kapeata vesireittiä Tarjannejärveen. Vehkakoskella on toiminut vesivoimaan perustuva saha, josta ei kuitenkaan ole enää paljoa jäljellä, lukuun ottamatta 1890 rakennettua toimistorakennusta pihapiireineen. 1956 valmistunut tanssilava ilmentää 1940-luvulla alkanutta talkoorakentamisen kansanperinnettä. Vehkakoskella on myös 1700-luvulle ulottavaa historiallista kylämaisemaa, sahan toimintaan liittynyttä pienasutusta ja 1905 sahan omistajan rakennuttama Vehkalinnan huvila, joka on toiminut myöhemmin Tampereen kaupungin kesäsiirtolana. (Pirkanmaan liitto 2016a)

### **Kangaskosken mylly (mrak)**

Kangaskosken myllyt sijaitsevat myös Mänttä-Vilppulassa, Vehkajärven koillis-päässä, jossa Kangasjärvi laskee Vehkajärveen. Noin 1913 valmistunut mylly sijaitsee pientilan pihapiirissä. (Pirkanmaan liitto 2016a)

### **Ilomäen kulttuurimaisema (mkm)**

Ilomäen kulttuurimaisema mainitaan niin ikään perinteisenä ja vaihtelevana maisemakuvaltaan (Pirkanmaan liitto 2016b). Kylä sijaitsee suojaisalla Murto-lahdella, Toisveden selkäveden ja Virroille vievän tien tuntumassa. Ilomäessä tilat sijoittuvat kylän suuren peltoaukean ympärille, sen reunoille.

### **Perinnebiotoopit**

Kylien kulttuurimaisemissa, esimerkiksi Siekkiskylässä, Simoskylässä, Soininmäenperässä ja Iso-Pallanneksen Taipaleella on maakunnallisen ja paikallisen arvoluokan perinnebiotooppikohteita. Arvokkaimmat 2. arvoluokan kohteet ovat Taipaleen niityt ja laitumet noin 12 km voimaloista. (Metsähallituksen perinnebiotooppiaineisto)

### 3.5 Ähtärin keskustan ympäristö

Ähtärin keskustaajama maiseman solmukohtassa Ähtärin reitin ja pohjoispuolelle aukeavan Ähtärinjärven välissä. Sekä Ähtärin reitti, että järvi sijoittuvat selkeästi suuntautuneisiin murroslaaksoihin, mutta keskustaajaman kohdalla on maisemaltaan monimuotoisempi ”saranakohta”, jossa vesireitti jakautuu useisiin järvialtaisiin vaihtaen suuntaansa luoteis-kaakko-suuntaisesta koillis-lounais-suuntaiseksi. Ähtärin keskus sijoittuu rinteille vesistön ylle. Keskuksen lisäksi tuolle erityiselle alueelle on sijoittunut myös maiseman ja rakennetun kulttuuriympäristön valtakunnallisia ja maakunnallisia arvoja. Maisemaa hallitsevat järvialtaat niemineen ja salmineen sekä alueelle kulttuurihistoriallisen leimansa antava rautatie. Erityisiä kohteita ovat mm. Ähtärin eläinpuisto, Inhan Ruukki ja Tuomarniemen metsäopisto.



Kuva 95 Ähtärin keskustan katukuvaa

#### 3.5.1 Arvokohteet

##### Ähtärin kirkonseutu (RKY)

Ähtärin kirkko on Pohjanmaan kirkkoarkkitehtuurissa harvinainen 1930-luvulla rakennettu moderni kirkkorakennus. Kirkko hallitsee maisemallisesti kirkonkylän vanhaa ydintä, jonka liike- ja kaupparakennukset ovat säilyneet 1800-luvun lopun ja 1900-luvun alkupuolen asussa. Se sijaitsee muuta maastoa korkeammalla Hankolankankaalla. Nykyinen vuonna 1937 valmistunut arkkitehti Bertel

Liljeqvistin suunnittelema kirkko on järjestyksessä neljäs samalla paikalla. Vaa-leaksi rapatun pitkäkirkon torni kohoaa 54 metrin korkeuteen. Professori Vilho Sjöströmin vuonna 1906 maalaama alttaritaulu on peräisin edellisestä, pala-neesta kirkosta ja se kuvaa Jeesuksen vuorisaarnaa malleinaan ähtäriläiset ihmiset Ähtärijärven maisemissa. (Museovirasto, 2009)

Kirkkoaukiota reunustavat pitäjänmakasiini, kirkkoveneille rakennettu vene-katos sekä hautausmaalla oleva arkkitehti Touko Saaren piirtämä siunauskap-peli vuodelta 1963. Ähtärin vanha keskus on kirkon länsipuolella. Asuin- ja liikerakennuksista koostuva kirkonkylän rakennuskanta on lähinnä 1800-luvun lopusta ja 1900-luvun alkupuolelta. Alkulantien eteläpuolella ovat Ollinkulma, Alkula, Tötterman, Mimmilä ja Kuntala eli vanha kunnantupa. Ähtärin keskus rakentui kirkon läheisyyteen Hankolanmäelle. 1800-luvun loppupuolella ra-kennettu rautatie veti asutusta ja liike-elämää vähitellen puoleensa, ja kes-kusta siirtyi etelämmäs asemansuudulle. (Museovirasto, 2009)



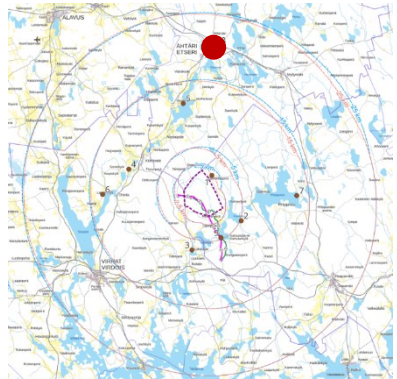
##### Ähtärin keskus ja kirkonseutu (mkm)

Kohde käsittää kirkkoympäristön, mu-seon alueen sekä vanhan Ähtärin keskus-tan rakennuksia; entinen kunnantalo, pankki, kunnanlääkäarin talo ja apteekki. (Asunmaa 2014)

Kuva 96 Ähtärin kirkko, yksityiskohta

## KUVASOVITE, ÄHTÄRIN KIRKKO VE1 (20,3 km voimaloista, RKY, mkm)

Kuva 97 Näkymä Ähtärin kirkkomaan ylitse. Kuvaan mallinnetut voimalat näkyvät taustalla punavalkoisina symboleina. Todellisuudessa ne eivät näy kirkon edustalle puiden takaa. Kuva kertoo kuitenkin voimaloiden näkymisen mittakaavasta Ähtärin keskustan etäisyydeltä tarkasteltuna.



Kuva 98 Ähtärin kirkonseudun RKY-aluetta