



## MAISEMASELVITYS

KEURUUN LEHMIKORVEN TUULIVOIMAHANKE, VAIKUTUSALUE

**MAISEMASELVITYS**

LEHMIKORVEN TUULIVOIMAHANKKEEN VAIKUTUSALUE

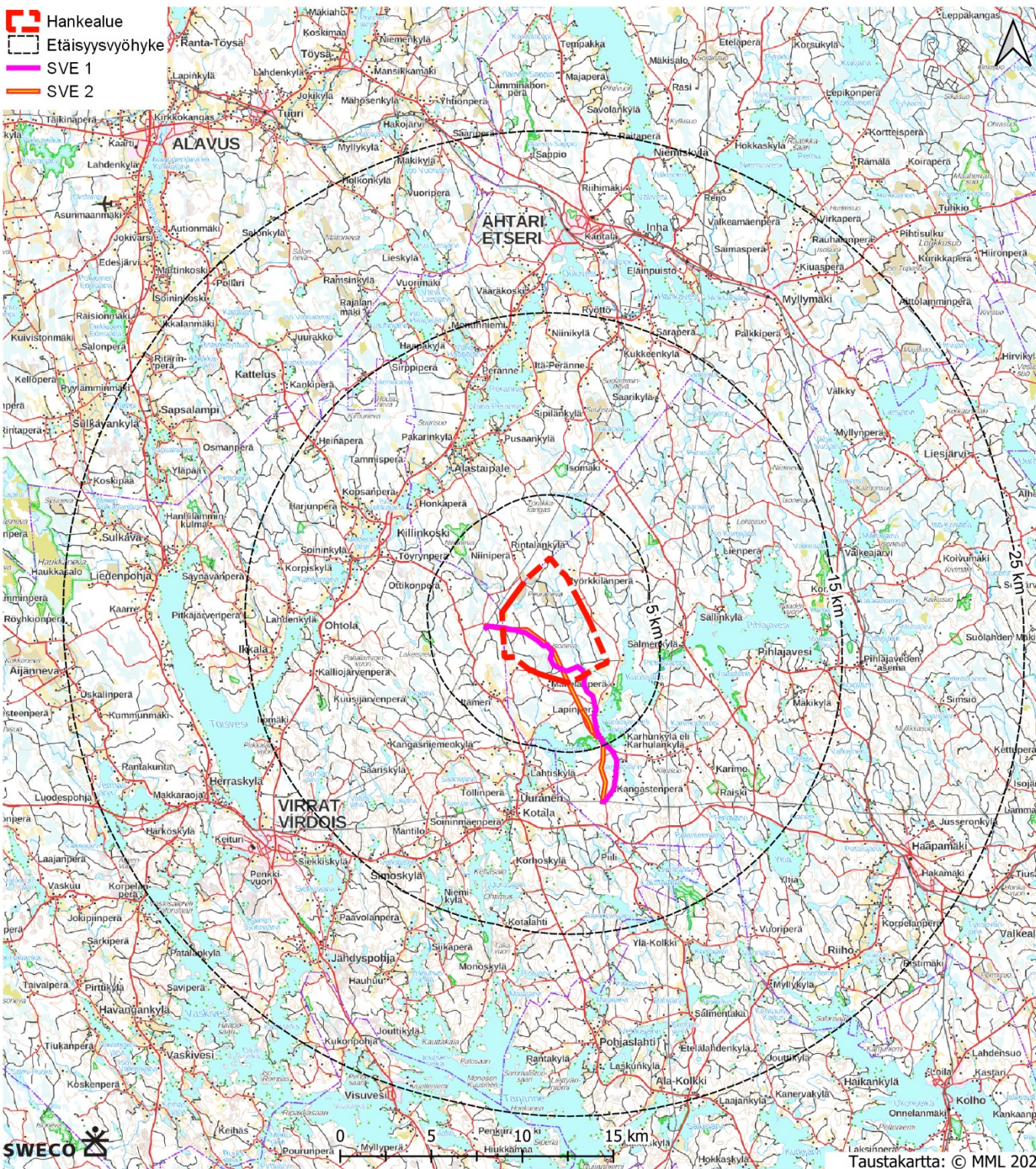
SWECO FINLAND OY  
19.12.2023

## Sisällysluettelo

<b>1</b>	<b>Johdanto ja taustaa.....</b>	<b>5</b>
<b>2</b>	<b>Maiseman yleiskuva.....</b>	<b>7</b>
2.1	Maakunnallinen mittakaavaa .....	7
2.2	Korkeussuhteet .....	8
2.3	Maaperä.....	9
2.4	Vesistöt .....	10
2.5	Asutus ja kulttuurimaisema .....	12
2.6	Luonnonmaisema .....	14
2.7	Maisemarakenne .....	16
2.8	Arvoalueet ja -kohteet.....	17
<b>3</b>	<b>Tarkemmat osa-aluekohtaiset tarkastelut .....</b>	<b>22</b>
3.1	Hankealue ja sen välitön lähiympäristö.....	22
3.1.1	Arvokohteet .....	25
3.2	Ähtärin vesireitti .....	27
3.2.1	Arvokohteet .....	27
1.1	36	
3.3	Pihlajaveden vesireitti.....	37
3.3.1	Arvokohteet .....	37
3.4	Virtain maisemia .....	46
3.4.1	Arvokohteet .....	46
3.5	Ähtärin keskustan ympäristö .....	53
3.5.1	Arvokohteet .....	53
3.6	Haapamäki .....	62
3.6.1	Arvokohteet .....	63
3.7	Toisvesi – Sulkavanjoki – Pahajoki .....	65
3.7.1	Arvokohteet .....	65
<b>4</b>	<b>Tuulivoima ja maisema .....</b>	<b>67</b>

4.1	Tuulivoimalat maisemakuvassa .....	67
4.2	Sähkösiirtoreitit maisemassa.....	74
4.3	Voimalat pimeässä maisemassa .....	78
<b>5</b>	<b>Johtopäätökset .....</b>	<b>80</b>
5.1	Luonnonmaiseman arvot – Koskien ja järvien maisemat .....	80
5.2	Kulttuurimaiseman arvot – Maakuntien kohtaupaikka .....	80
5.3	Tuulivoima maisemakuvassa – Haastaa arvoalueita, näkyy muuten suppeasti.....	80
<b>6</b>	<b>Lähteet .....</b>	<b>81</b>

 Hankealue  
 Etäisyysvyöhyke  
 SVE 1  
 SVE 2



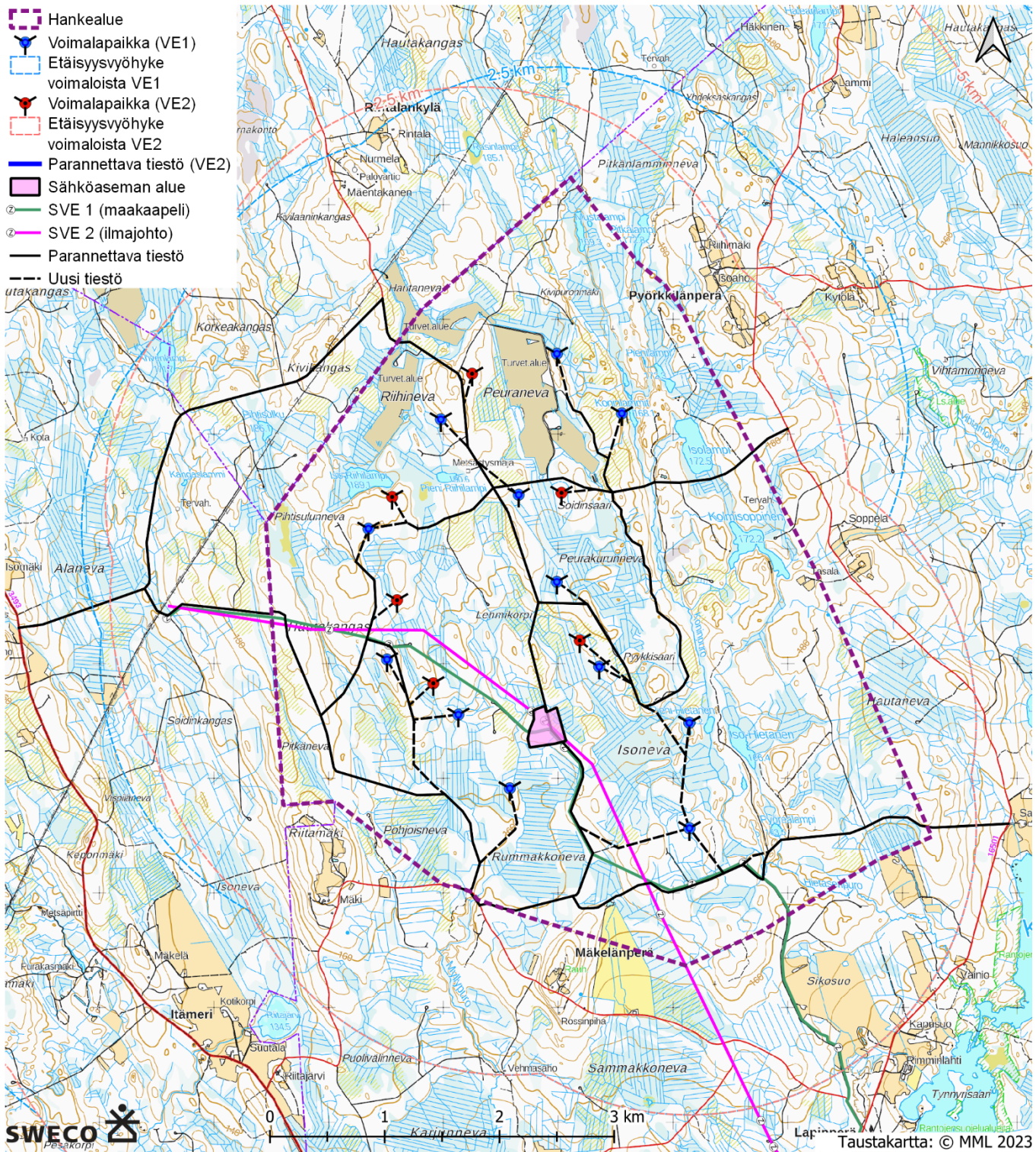
## 1 JOHDANTO JA TAUSTAA

Keuruun Lehmikorpeen, Keski-Suomen maakuntaan, on suunnitteilla 9-12 voimalan tuulivoimapuisto. Hanke sijoituu aivan Pirkantaan ja Etelä-Pohjanmaan maakuntien ja niihin kuuluvien Virtain ja Ähtärin kaupunkien rajoille. Selvitys on laadittu Lehmikorven tuulivoimahankkeen ympäristövaikutusten arvioinnin (YVA) taustatiedoksi. Tarpeen erillisen maisemaselvityksen laadintaan on osoittanut Keski-Suomen ELY-keskus, joka toimii hankkeen yhteysviranomaisena.

Selvitys kuvaa tuulivoimahankkeen vaikutusalueen maiseman nykytilaa, ominaispiirteitä ja arvoja sekä koko tarkastelualueen mittakaavassa, että osa-alueittain. Lisäksi sekä havainnollistaa suunniteltujen tuulivoimaloiden ja sähkönsiirtojärjestelyjen näkyvyyttä erityyppisissä ympäristöissä. Huomiota on kiinnitetty maiseman piirteiden YVA-selostusta syvällisempään kuvaamiseen valokuva- ja karttamateriaalien avulla. Maisemavaikutusten arviointi löytyy hankkeen YVA-selostuksesta, eikä sisälly tähän selvitykseen.

Hankkeen vaikutusalue eli tämän selvityksen tarkastelualue on rajattu 25 km säteelle suunnitelluista voimaloista. Etäisyys on määritetty maiseman kannalta pääsääntöisesti riittäväksi hankkeen näkymäalueanalyysin perusteella. Tarkastelualueelle noin 3-18 km päähän voimaloista sijoittuu kaksi kulttuuri- ja luonnonmaiseman kannalta merkittävää maisemakokonaisuutta, Ähtärin reitin maisemat niminen valtakunnallisesti arvokas maisema-alue sekä Pihlajaveden vesireitin Natura-alueina suojellut järvimaisemat.

*Kuva 1 Selvityksessä tarkasteltava alue. Kartalla näkyvät Lehmikorven hankealue, sähkönsiirran kaksi vaihtoehtoa ja etäisyysvyöhykkeet voimaloista.*



Selvitys perustuu maasto- ja karttatarkasteluihin, aiempiin selvityksiin sekä hankkeen ympäristövaikutusten arvioinnin yhteydessä laadittuihin materiaaleihin. Maastokäynti alueelle tehtiin 1-3.11.2023. Varhaisen lumen tulon ja pilvisyyden vuoksi sääolosuhteet eivät olleet havainnekuvien kannalta parhaimmat mahdolliset. Järvistä saatiin kuitenkin monipuolisesti erilaisia näkymiä jäätilanteen vaihdellessa suuresti. On syytä huomioida, että kirkaalla säällä havainnekuviissa esitetyt valkoiset voimalat erottuvat taivasta vasten paremmin kuin pilvisellä säällä.

Selvityksen tilaajana on Pohjan Voima. Maisemaselvityksen on laatinut Sweco Finland, asiantuntijanaan maisema-arkkitehti Virva Kajamaa. Kartoista ovat vastanneet Veli-Pekka Väänänen ja Virva Kajamaa. Voimaloiden havainnekuvat on laatinut Juho Ali-Tolppa. Valokuvat on ottanut Virva Kajamaa tai Maria Kirveslahti, ellei kuvatekstissä toisin mainita.

Kuva 2 Tuulivoimahankkeen suunnitellut järjestelyt sen hankealueen maisemassa

## 2 MAISEMAN YLEISKUVA

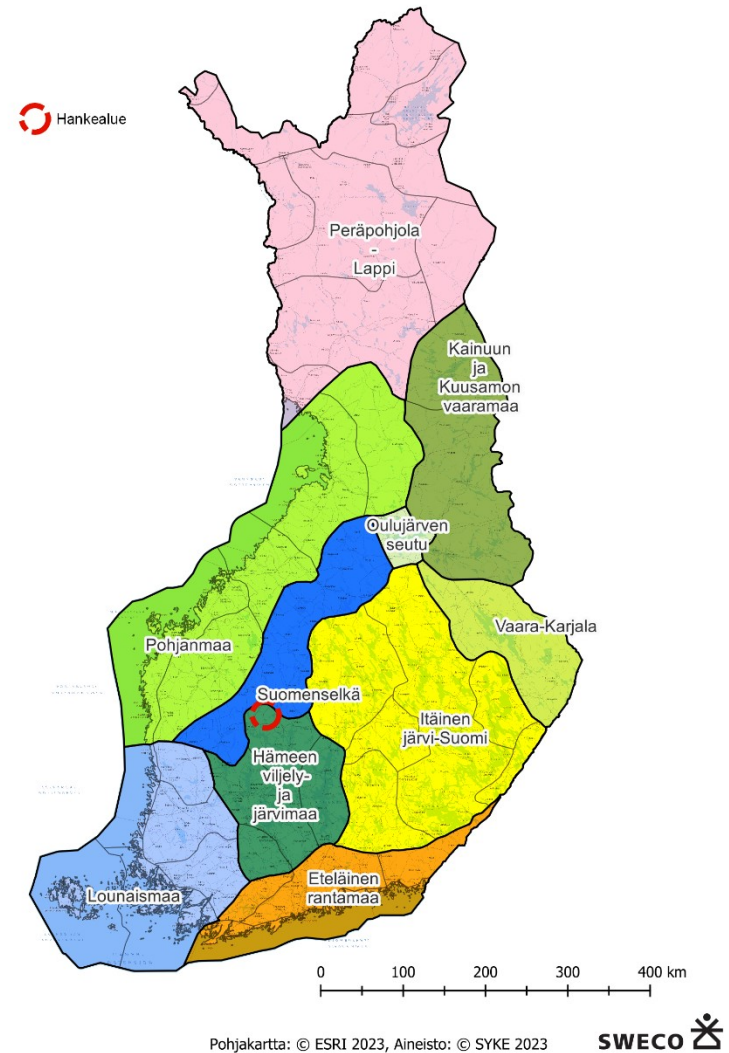
### 2.1 Maakunnallinen mittakaavaa

Tuulivoimapuiston vaikutusalueen maisema sijoittuu niin maantieteellisesti, kulttuurihistoriallisesti kuin maakunnallisestikin erilaisten alueiden väliselle vaihettumis- tai rajavyöhykkeelle. Ympäristöministeriön maisema-aluejohdon vuonna 1993 laatimassa Suomen maisemamaakuntien ja -seutujen jaossa (Ympäristöministeriö, 1992a) tuulivoimapuiston vaikutusalue sijoittuu Hämeen viljely- ja järvimaan sekä Suomenselän maisemamaakuntien rajalle, hankealueen sijoittuessa Hämeen viljely- ja järvimaan puolelle.

Hämeen viljely- ja järvimaan pohjoisosan muodostava Pohjois-Hämeen järviseltu on suurmaisemaltaan laakeahkoa aluetta, jonka maasto on kuitenkin yksityiskohdissaan hyvin vaihtelevaa. Maisemalle tunnusomaisiin kallioperän ruhjelaaksoihin on muodostunut toisiinsa kytkeytyvien järvioltaiden muodostamia vesireittejä. Metsiä ja soita on paljon. Reittivedet ja sankat kuusimetsät ovat tarjonneet metsäteollisuudelle historiassa hyvät edellytykset. Seudulta löytyy myös vehmaita viljelymaisemia.

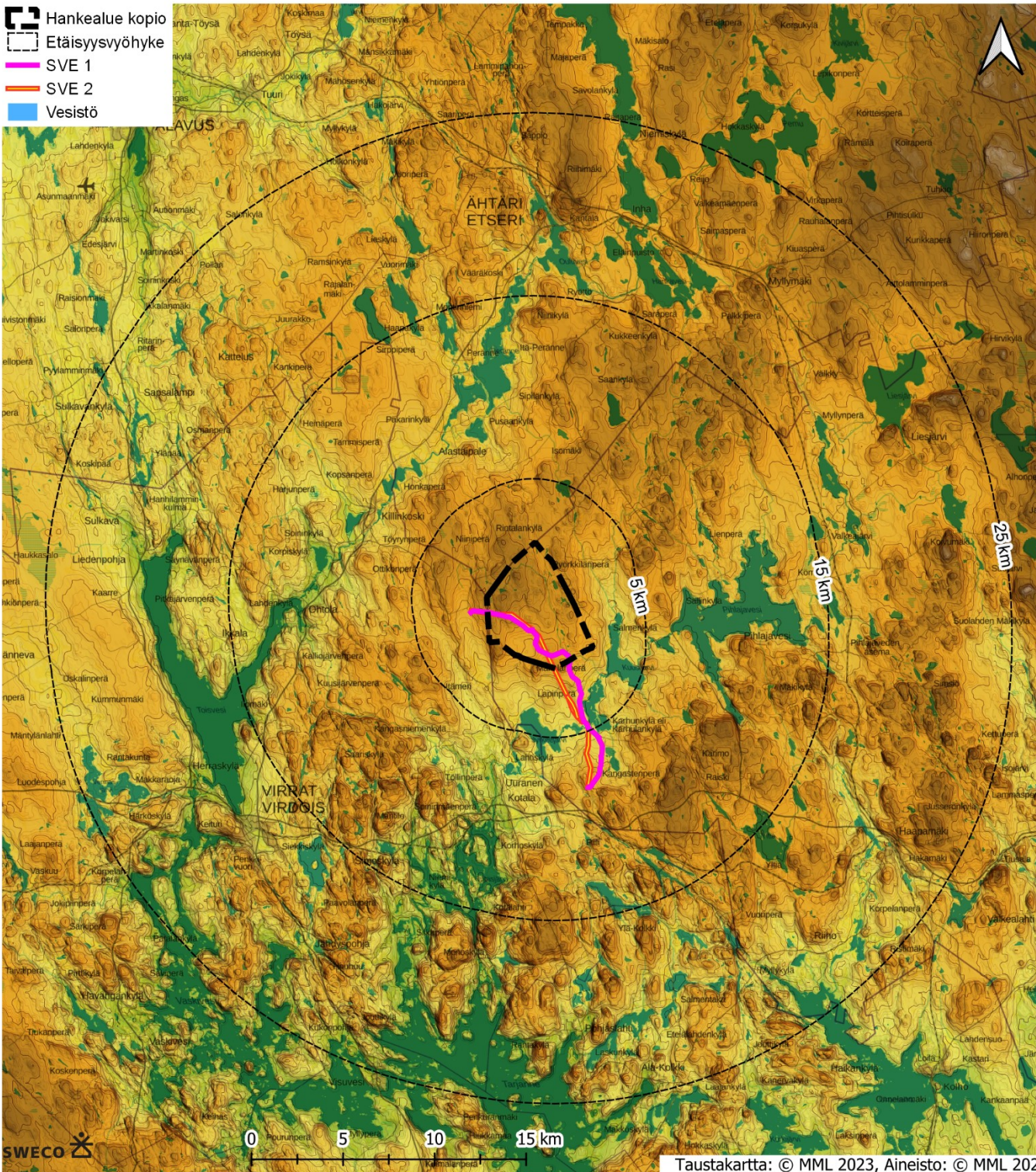
Hankkeen luoteispuolelle sijoittuva Suomenselkä on tärkeä vedenjakajaseutu, joka jakaa vesiä Pohjanmaan jokiin ja Kymijoen ja Kokemäenjoen vesistöön. Suhteelliset korkeuserot ovat pieniä. Karut mäntykankaat ja suot - nevat ja aapasuot - hallitsevat varsin laakeaa ylänköseutua. Asutus on ollut aina harvaa. Tiestöä on rakennettu harjujaksojen hiekkamaille. Pienet pellot sijaitsevat kapeitten vesien äärellä tai ne on kydötetty soista. Perinteisessä rakentamisessa ja pihapiireissä näkyvät pohjalaiset vaikutteet. Tärkeitä elinkeinoja alueella on ollut metsätalous ja tervanpoltto. Maataloudessa merkittävä rooli on ollut karjataloudella.

Vaikutusalueen maisema edustaa osaltaan molempien edellä kuvattujen maisemamaakuntien piirteitä. Suomenselän alueen tavoin se sijoittuu maastossa verrattain ylös ja on siten kasvillisuudeltaan eteläisiä alueita karumpi, mutta runsasjärvisyytensä, vaihtelevan topografiansa ja ympäristöjensä puolesta se yhdistyy enemmän etelämpiin järvimaisemiin kuin ylängön karuun vedenjakajaseutuun. Kulttuuriympäristöissä näkyvät sekä pohjalaiset että hämäläiset vaikutteet. Keuruu on aikanaan kuulunut myös Satakuntaan ja sinne on sijoittunut merkittävästi savolaisia uudisasukkaita maa- ja metsätaloudessa näkyvine kulttuurivaikutteineen (Muhonen, 2005).



Kuva 3 Hankkeen vaikutusalueen maisemamaakunnallinen sijainti

-  Hankealue kopio
-  Etäisyysvyöhyke
-  SVE 1
-  SVE 2
-  Vesistö



## 2.2 Korkeussuhteet

Vaikutusalueen maisema on topografialtaan kumpuilevaa ja vaihtelevaa seudullisten tasoerojen jäädessä kuitenkin verrattain pieniksi. Maasto on mäkiä ja pienipiirteistä erityisesti hankealueen etelä- ja länsipuolilla, Virroilla, jossa on jyrkkiäpiirteisiä laaksoja ja vesistöjä. Hankealueen läheisyydessä, Keuruulla ja Ähtärissä järvien rannat ovat loivapiirteisempiä tasoerojen erottuessa kuitenkin sielläkin selvästi maisemakuvassa.

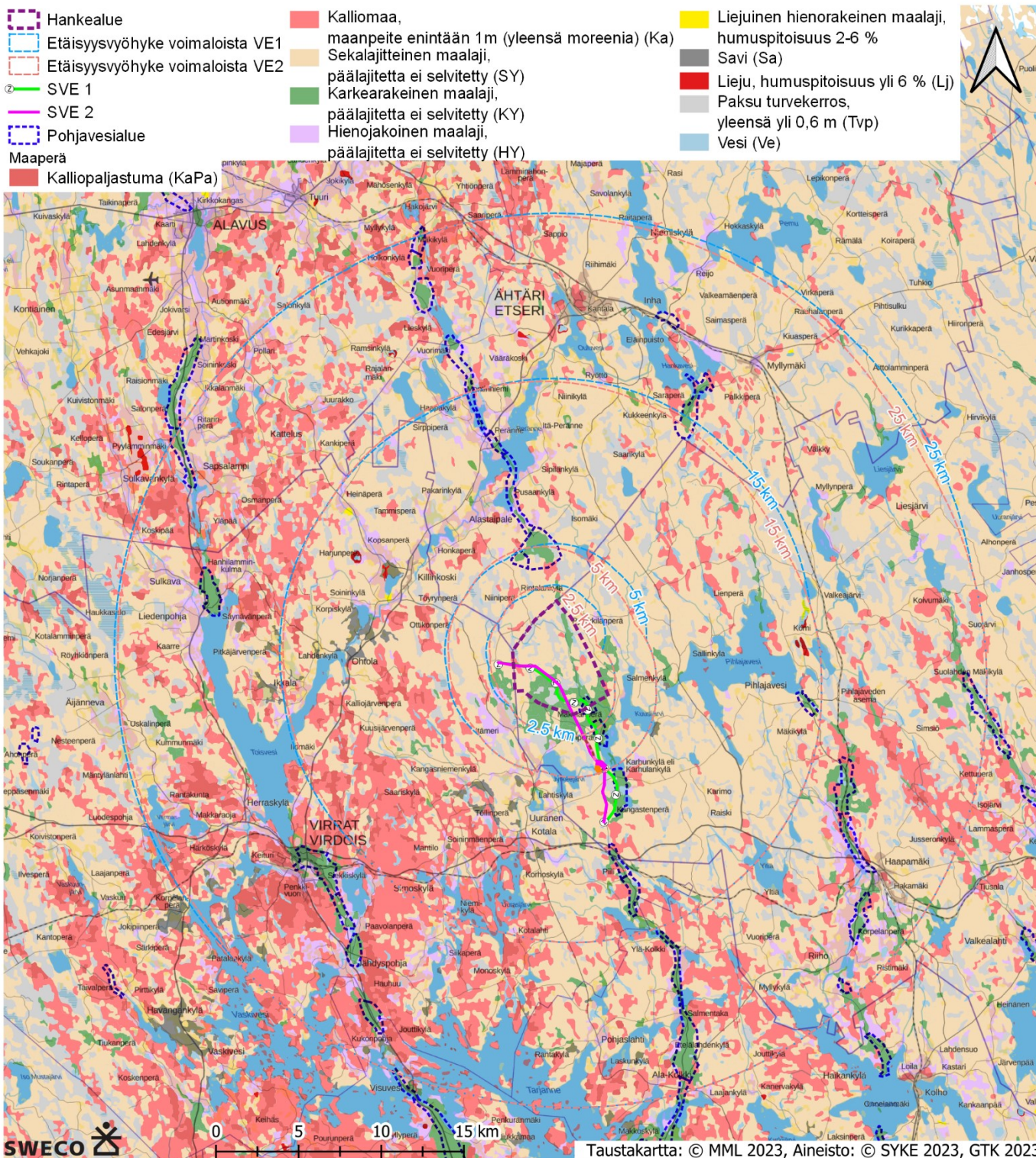
Itse hankealue sijoittuu vaikutusalueen maastossa verrattain ylös, ympäristöään tasaisemmalle selännealueelle, joka jatkuu tuulivoimapuiston kohdalta koilliseen päin. Hankealueen korkeimmat kohdat nousevat Riihilamminkankaan mäellä noin 200 m mpy (metriä merenpinnan yläpuolella). Alavimmillaan maasto on lounaisosassa, missä korkeustaso jää alle 160 m mpy.

Vaikutusalueen korkeimmat kohdat nousevat noin 210 m mpy ja sijoittuvat sekä Ähtärin puolen selänneelle vaikutusalueen koillisosaan että Virroille ja Keuruulle alavampaan, mutta mäkisempään maastoon. Myös Ähtärin keskusta sijoittuu seudullisesti korkealle rinteelle, kirkon sijaitessa 200 m mpy korkeudella. Vaikutusalueen matalimmat kohdat sijaitsevat Virroilla, vaikutusalueen etelä- ja lounaispuolella, jossa järvien rannat sijoittuvat noin 100 m mpy korkoon.



Kuva 4 Vaikutusalueen korkeussuhteet, Kuva 5 Tiemaisemaa Pihlajaveden järven eteläpuolelta





### 2.3 Maaperä

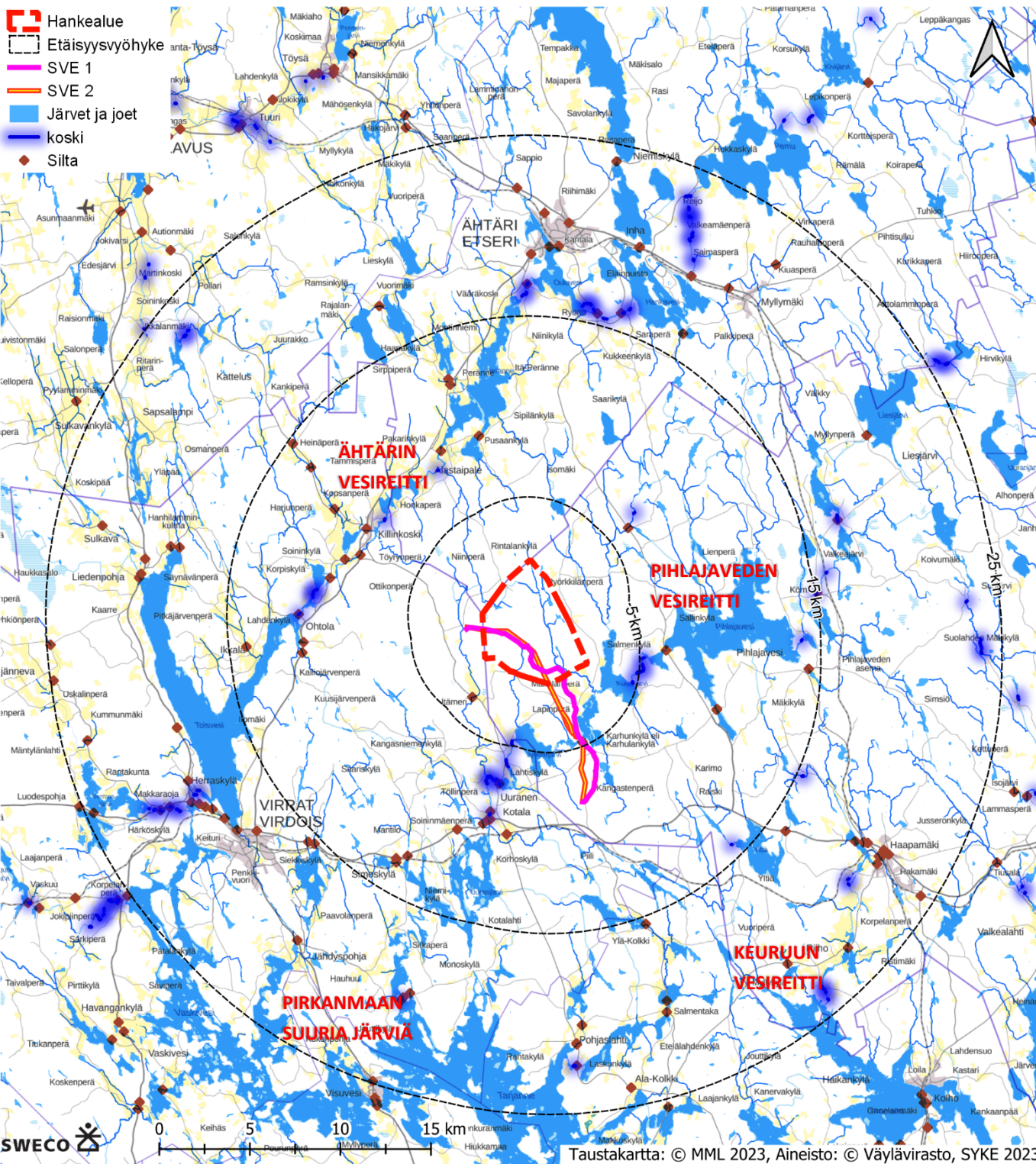
Vaikutusalueen läitse johtaa kolme katkonaista kaakko-luode-suuntaista harjua, jotka erottuvat maaperäkartalla vihreällä (hiekk) ja vaaleanpunaisella (hieno hietä). Tuuli-voimapuiston hankealue sijoittuu harjuista keskimmaiselle, joka johtaa etelästä Mänttä-Vilppulan Riihijärven ja Rantanjärven välisenä kapeana kannaksena Virroille ja sitten Keuruun Hankajärven ylitse, hankealueelle. Pääosin hiekasta ja karkeasta hiedasta (karkearakeinen maalaji) koostuva harju on laajimmillaan juuri hankealueen eteläosassa. Konin-puro mukailee muodostumaa. Hankealueelta harju jatkuu Ähtärin Perännejärvelle, jonka se ylittää niin ikään kapealla kannaksella jatkuen katkonaisempana luoteeseen, Iso-Liesjärven suuntaan.

Harjujaksot ovat on maisemallisesti huomionarvoisia. Järvien selille sijoittuvien kapeiden kannasten lisäksi niille sijoituu monia pohjavesialueita ja suppia. Yksi pohjavesialueista ulottuu noin 500 m hankealueen puolelle. Lähin suunniteltu voimala sijoittuu vain 600 m päähän pohjavesialueesta, kuitenkin paikallisesti kallioiselle kohdalle.

Tuulivoimapuistoa ympäröivillä alueella on paljon loivasti kumpuilevia moreenimaita (sekalajitteinen maalaji), joilla on paikoin kallioisia mäkiä ja liejuisia ja soistuneita painanteita. Erityisesti alueen eteläosan maastoltaan jyrkkäpiirteisillä alueilla maaperä on selvästi kallioisempaa. Suurimpiin ruhjelaaksoihin on kerrostunut myös hienoa hietaa (Hienojakoinen maalaji).

*Kuva 6 Maaperä. Maiseman erityispiirteiden ja kulttuurihistorian kannalta tärkeät harjujaksot erottuvat vihreällä ja muodostumiin kytkeytyvät hienot hietamaat vaaleanpunaisella. Ruskealla kuvatut moreenimait ovat yleisesti ottaen loivasti kumpuilevia, kun taas kallioiset alueet ovat jyrkkäpiirteisempiä.*

-  Hankealue
-  Etäisyysvyöhyke
-  SVE 1
-  SVE 2
-  Järvet ja joet
-  koski
-  Silta



## 2.4 Vesistöt

Vaikutusalueelle sijoittuu paljon järvaltaita ja niiden väliin jää vuolaita koski-, salmi- ja jokikohtia. Tärkeimmät ruhje-laaksoihin sijoittuneista järviketjuista muodostuneet vesireitit ovat koillisesta lounaaseen laskevat Ähtärin reitti ja Pihlajaveden reitti. Ähtärin reitti johtaa Ähtärin keskustan ohitse Virroille ja Pihlajaveden reitti Liesjärven suunnalta, Keuruulta, mutkitellen Pihlajaveden ja pienten järvien kautta Virtain Uurasjärvelle.

Vesireitit yhtyvät Tarjannejärveen ja johtavat muun muassa Näsijärven kautta Kokemäenjokeen, joka laskee mereen Porin kohdalla. Kokemäenjoen vesistö on Suomen viidenneksi suurin. Vaikutusaluetta sivuaa kaakossa myös kolmatta samaan vesistöön liittyvää Keuruun reitin järviketjua. Toispuolella sijaitsevat järvet ja joet laskevat eri suuntaan, Lapuanjoen vesistöön.

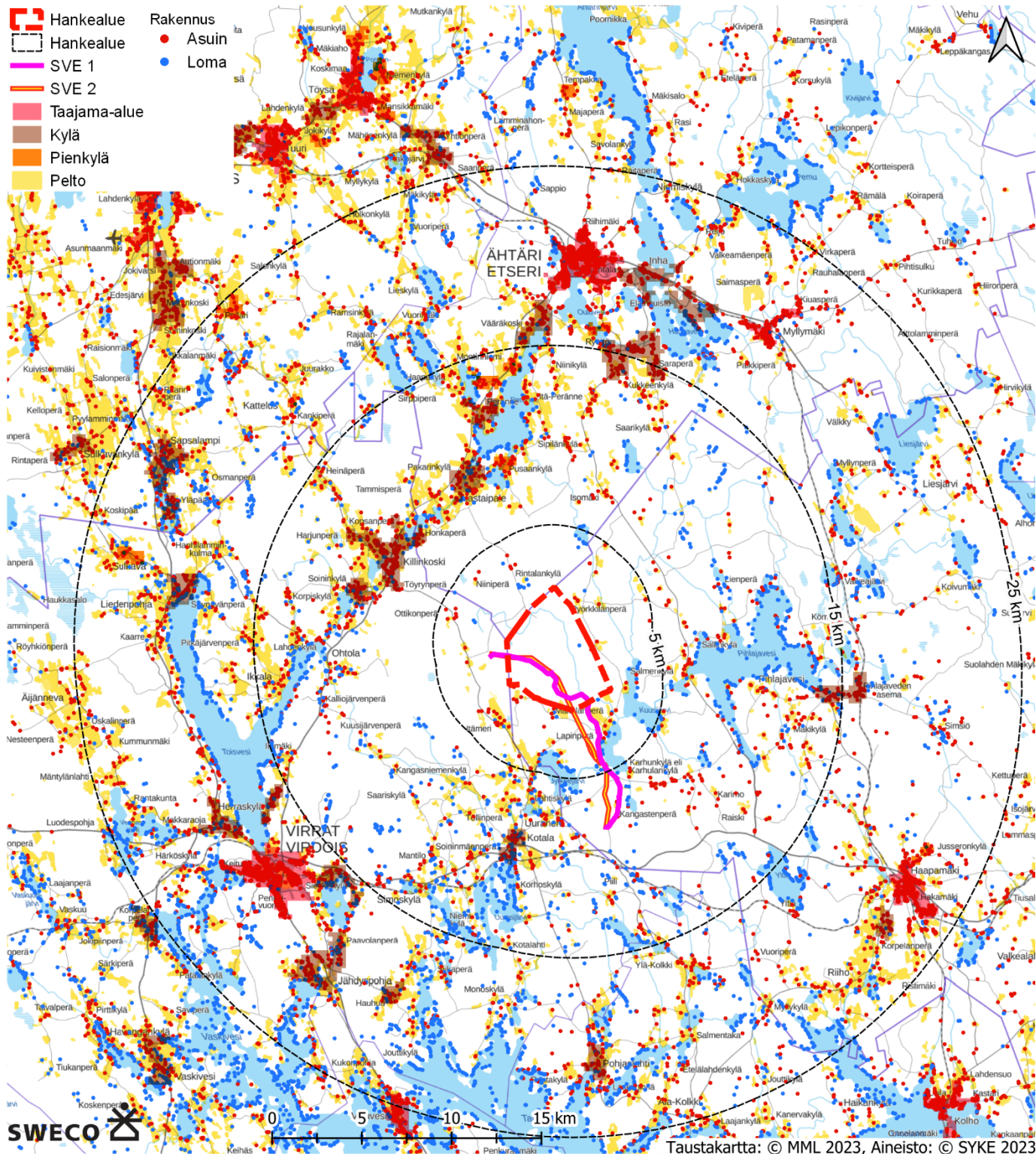
Vesistöjen merkitys vaikutusalueen maisemakuvaan on erityisen merkittävä. Lukuisat siltapaikat ja useat kannakset mahdollistavat vesistöjen näkymisen toistuvasti maisemassa kuljalle. Paikoin tiet on myös linjattu lähelle rantaa, siten että myös järvinäkymät avautuvat esteettömästi. Järvet ovat eri kokoisia ja muotoisia. Pihlajaveden järvimaisema on suuri ja rantaviiva polveileva, kun taas monet pienemmät järvet ovat selkeämuotoisia. Myös järvien rantojen jyrkkyys vaihtelee.

Myös pienempien, järviin laskevien, uomien ja ojitusten verkosto on tiheää. Tuulivoimapuiston hankealuetta halkoo etelä-pohjoissuuntainen Koninpuro, johon liittyy useita pieniä lampia. Koninpuro laskee kohti koillispuolella sijaitsevaa Kuusijärveä.

Kuva 7 Seudun maisemaltaan monipuolisista vesireiteistä laskevat Pirkanmaan suuriin järviin



*Kuva 8-10 Seudun teiden varsilta avautuu monipuolisesti erilaisia vesistönäkymiä. Osa edustavista vesistönäkymistä on hyvin avoimia ja horisontaalisia, osa kapeampia ja puuston rajaamia. Ähtärin reitillä näkymiä avautuu joillakin kohdin myös viljelymaiseman yli.*



## 2.5 Asutus ja kulttuurimaisema

Seudun asutus- ja kulttuurihistoria ei ole yhtenäinen, vaan asumisen tavoissa on jo keskiajalta asti periytyviä pohjalaisia, hämäläisiä ja savolaisia vaikutteita. Nykyinen yhdyskunta- ja kylärakenne on muodostunut ennen kaikkea vesireittien, hietamaiden ja rautatien ohjaamana. Maaperältään suotuisat ranta-alueet on hyödynnetty viljelymaina, ja maaperältään viljelylle huonosti sopivat rannat ovat päätyneet myöhemmin loma-asutuskäyttöön. Vesireitit ovat tarjonneet kulkuväylän muun muassa metsätaloudelle ja kirkkoissa käymiseen. Kosket on valjastettu paikoin teollisuustoimintaan. Kulttuurimaiseman kannalta merkityksellisiä rakennettuja ympäristöjä ovat vanhojen kirkkojen lisäksi rautatieläisrakennukset ja koskipaikoille muodostetut teollisuusympäristöt. Nykyisellään seutu tunnetaan erityisesti Ähtärin eläinpuistosta ja siellä tällä hetkellä asuvista isopandoista. Eläinpuisto sijaitsee noin 5 km Ähtärin keskustasta kaakkoon.

Viljelymaat keskittyvät erityisesti niihin ruhjelaaksoihin, joihin on kerrostunut hienoa hietaa (maaperäkartassa hienojakoinen maalaji). Virtojen puolella kulttuurimaisema ja asutuskeskittymät mukailevat Visuvedeltä Alavuden suuntaan jatkuvaa laaksoa ja siihen liittyviä vesistöjä sekä harjumuodostumaa. Ähtärissä kulttuurimaisema ja asutus keskittyy Ähtärin vesireitin muodostavan laakson reunoille. Viljelyyn sopivia hienoja hietamaita on kerrostunut myös Keuruun Haapamäkeen, asutuskeskittymän tuntumaan. Pienempiä hietamaita ja historiallisia viljelyalueita sijoittuu lisäksi hankealueen eteläpuolelle, kapeisiin laaksoihin. Sotien jälkeen peltomaata on raivattu paikoin soille.

Kuva 11. Kulttuurimaisema. Viljelymaisemat ja pysyvä asutus ovat keskittyneet viljelyyn suotuisimmille maille. Pysyvän asutuksen sijoittumista ovat ohjanneet myös rautatiet. Loma-asutus on myöhemmin vallannut maaperältään vähemmän viljavia ranta-alueita.



Kuvissa 12-19 näkyy joitakin vaikutusalueen kulttuurimaiseman erityisiä kohteita eri aikakausilta: Keski-Soinin pohjalaistyylinen tila Ähtärissä, Inhan ruukki Ähtärissä, Rautatie Ähtärissä, Ähtärin eläinpuiston pandatalo, Pihlajaveden vanhan kirkko (Erämaakirkko) Keuruulla, Pihlajaveden kyläyhdistyksen Kauppala, Kitusen kievarin motelli Virroilla, Kylätalon laituri Karansalmella Keuruulla.



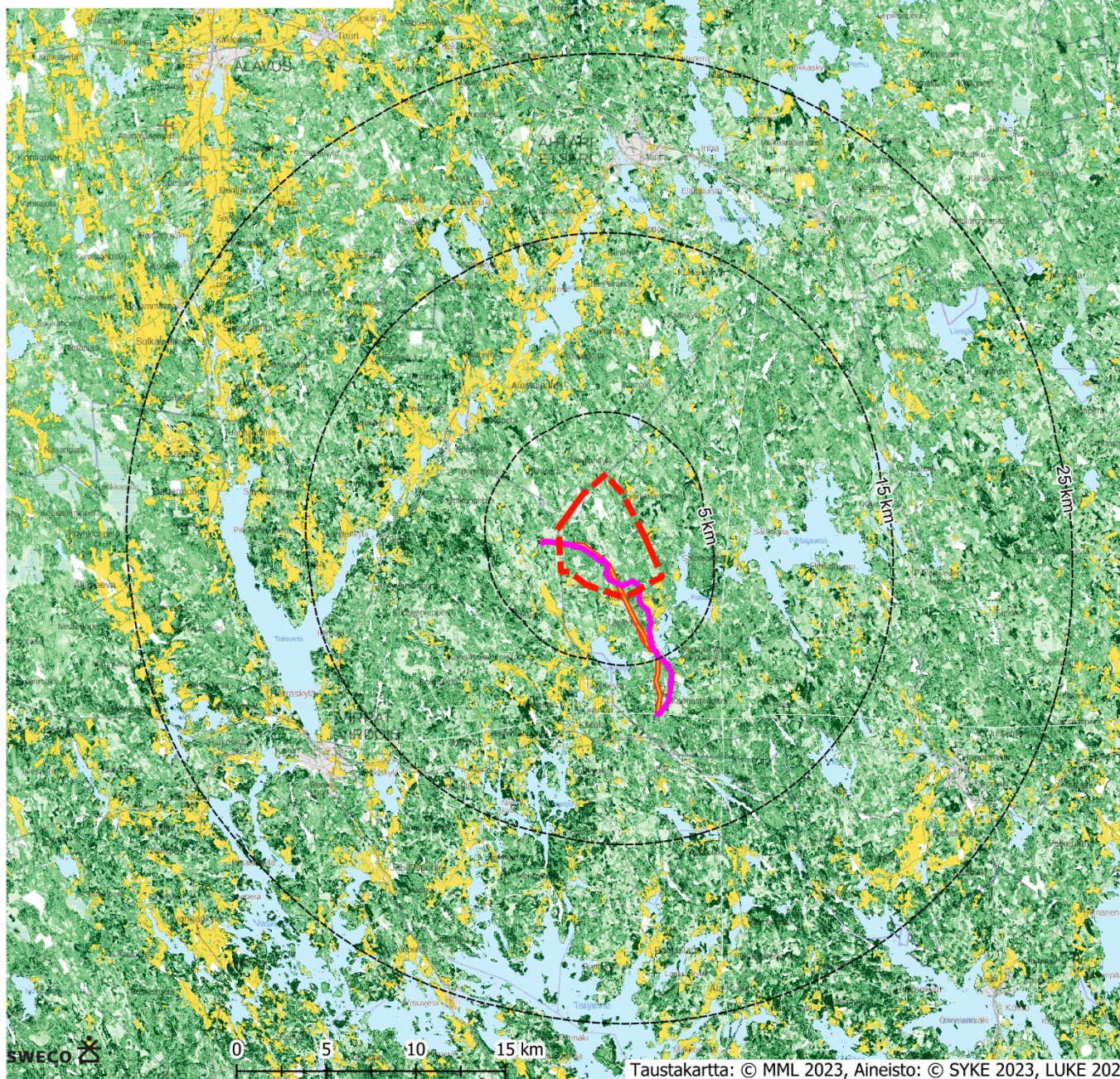
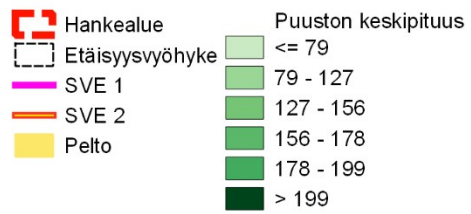
Keuruun puoleinen alue on perinteisesti ollut metsätalouden käytössä, siellä on harjoitettu aikanaan kaskiviljelyä ja hajallaan maisemassa sijaitsevilla pientiloilla on (Itä-Suomessa tyypillisen) mäkiasutuksen piirteitä. (Muhonen, 2005). Pihlajaveden reitin järvien rannoille on rakennettu enemmän loma-asutusta vasta viimeisen 50 vuoden aikana. Rantojen karut kankaremaat ovat maaperältään pääosin moreenia, paikoitellen kalliota, ja ne ovat oletettavasti siksi säästyneet laajamittaisemmalta maanviljelyltä. Viljelymaisemaa on vaikutusalueen itäpuolella ylipäättään vähän.



Ähtäristä ja Virroilta Keuruun Haapamäelle johtavat rautatieyhteydet ovat vaikuttaneet osaltaan asutuksen keskittymiseen Virtain, Haapamäen, Pihlajaveden, Myllymäen ja Ähtärin asemapaikoilla. Haapamäeltä Ähtärin kautta Seinäjoelle johtavalla 1882 valmistuneella rautatieosuudella kulkevat yhä harvaksen taajamajunat, vaikka 1970-luvulla Tampereen ja Seinäjoen välille valmistunut uusi rata vähensi merkittävästi reitin liikennettä. Virtojen kautta Porista Haapamäelle johtava reitti on lakkautettu.



Alueen tärkeimmät, nykyisin yli kolmen tuhannen asukkaan keskittymät ovat Ähtärin ja Virtain keskustat hankkeen kaukovaikutusalueella ja lisäksi pienempi alle tuhannen asukkaan Haapamäen asemakeskus Keuruun puolella, aivan vaikutusalueen kaakkoisrajalla. Keskuksien asutus sijoittuu osin rinteille, ympäristöään ylempäs. Keuruun keskusta sijoittuu tarkastellun vaikutusalueen ulkopuolelle yli 30 km päähän voimaloista.



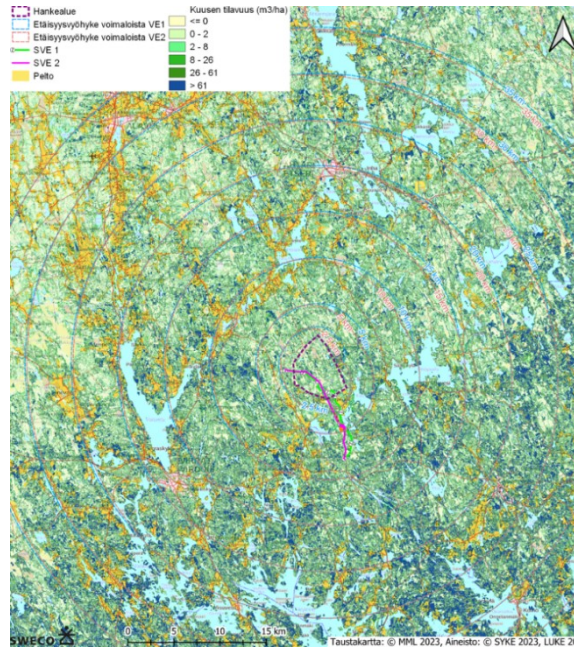
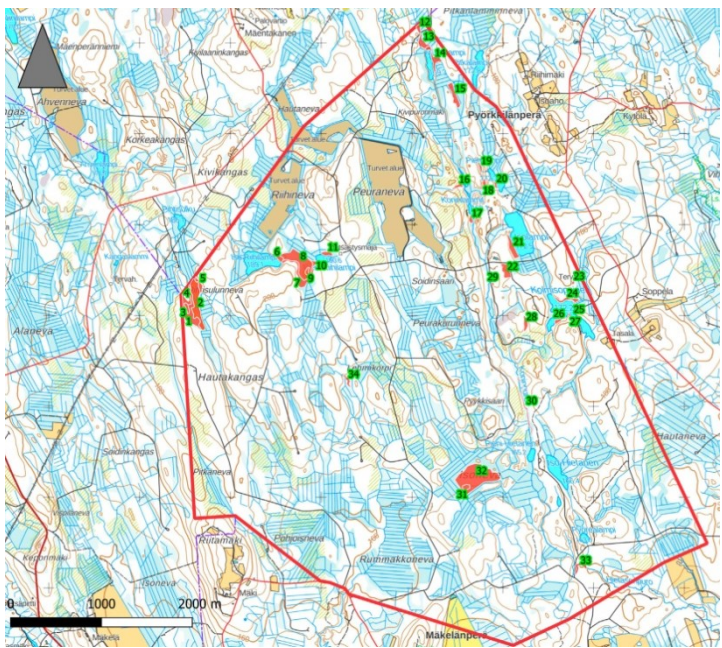
Taustakartta: © MML 2023, Aineisto: © SYKE 2023, LUKE 2021

## 2.6 Luonnonmaisema

Seudun luonto on metsäistä ja järvien maisemaa rikastavasta vaikutuksesta huolimatta pääosin melko karua kankaremaata. Hankealueen ja sen lähiympäristön kasvillisuus edustaa keskiboreaalista mäntyvaltaista metsä- ja suokasvillisuutta. Runsaampi eteläboreaalinen vyöhyke alkaa Luonnonvarakeskuksen puustomateriaalia tulkiten suurin piirtein vaikutusalueen eteläpuolelta, jossa mäntymetsät vähenevät selvästi ja josta etelään lehtipuita on enemmän. Vaikutusalueella lehtipuustoa on vielä etelässäkin melko vähäisesti, kulttuurivaikutteisiin ympäristöihin, avoimien alueiden reunoille ja vesistöjen läheisyyteen painottuen. Maisema on selkeästi havupuuvaltainen. Tuuheat metsät peittävät näkymiä. Myös kuusimetsiä on vaikutusalueen eteläosassa verrattain paljon, selvästi enemmän kuin karummalla Suomenselällä.

Seudun vesistömaisemat ovat vaihtelevia maaperän ja kulttuurimaiseman ohella myös luontonsa puolesta. Rantojen viljelymaisemista alas vesistöille avautuu paikoin melko vehmaita näkymälinjoja. Pihlajaveden reitin rannat ovat puolestaan paikoitellen jopa erämaamaisen näköisiä. Kivikoisilla rannoilla kasvaa varvikkoa ja havupuita. Harjujaksojen kohdalla järvillä on puolestaan hiekkakannaksia tai -saaria, joiden metsäluonto on harjuille tyypillistä männikköä.

*Kuva 20 Vaikutusalueen puuston pituus. Kuva antaa osaltaan viitteitä myös arvokkaimpien vanhojen metsien sijainnista. Hankealue ei erotu kartalla puustoltaan erityisenä. Kaiken kaikkiaan vaikutusalue on hyvin metsäinen.*



Kuva 21 Kartalla näkyvät kasvillisuusselvityksessä määritettyjen arvokkaiden kasvillisuuskohteiden sijainnit. Kartta: Granroth & Ahlman 2023a. Luonnonmaiseman kannalta huomionarvoiselta kohteelta vaikuttaa hankealueella erityisesti Koninpuron varsi ja siihen liittyvät pienvedet.

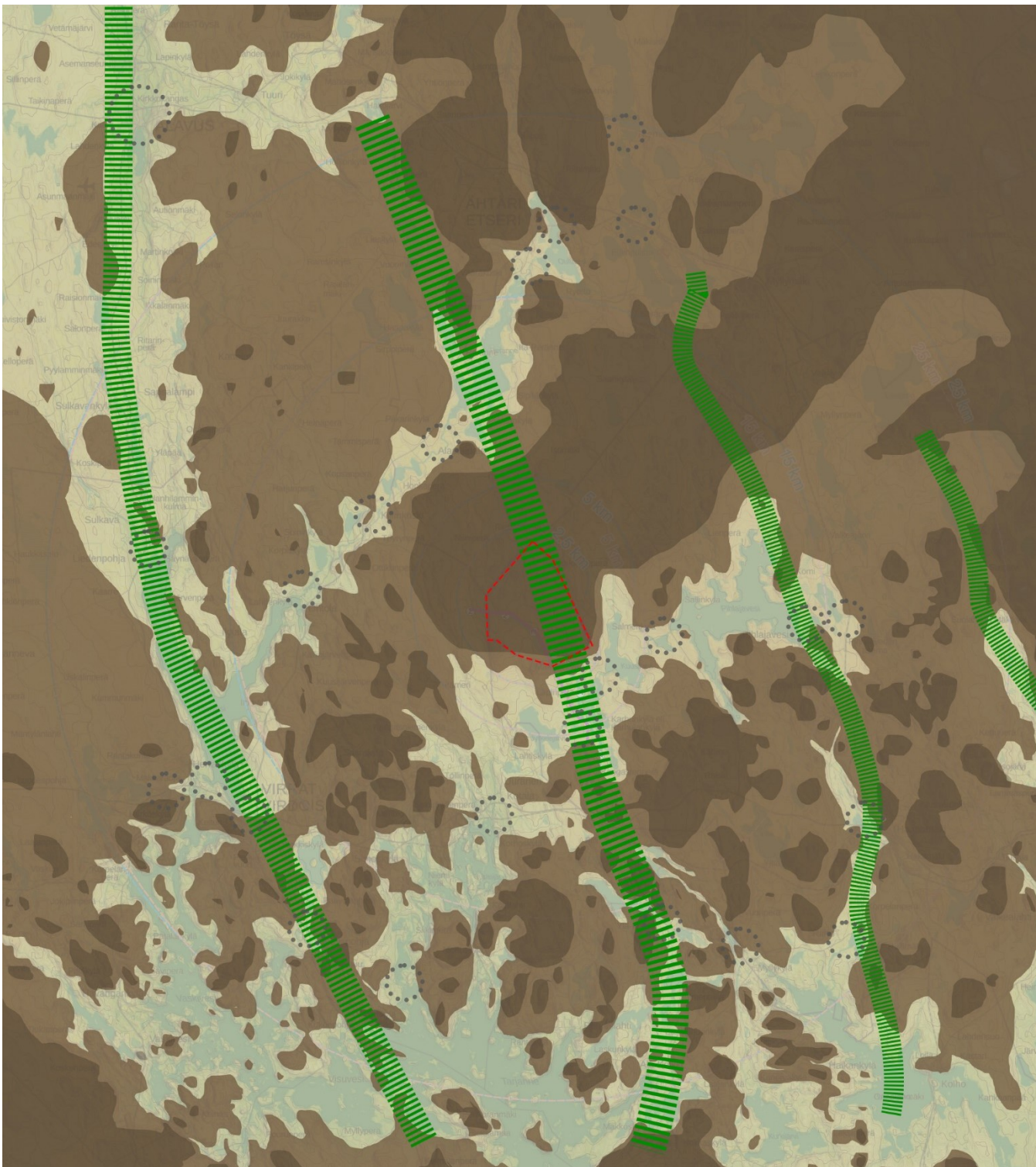
Kuva 22 Oikeanpuoleisessa kartassa näkyy kuusen tilavuus hankealueella ( $m^3/ha$ ). Kartan värityksestä näkee selvästi, miten seudun kasvillisuus muuttuu karummaksi eli vähemmän kuusivaltaiseksi luoteeseen, kohti Suomenselän ylänköä mentäessä.

Hanke- ja vaikutusalueen puusto on melko nuorta, suurimmalta osin 0-50-vuotiasta. Metsänhoito ja soiden melko laajamittaiset ojitukset ovat vaikuttaneet jonkin verran alueen maisemakuvaan. Neva- ja rämesoiden sijasta painanteissa on nykyisellään niukkalajisia turvekankaita. Hyvinkin vanhoja metsiköitä ja arvokkaita luontokohteita on säästynyt paikoitellen pienialaisesti, usein vesiuomien tai kosteiden kohtien yhteydessä. Lähimmillään kohteet sijoittuvat hankealueen itäreunan tuntumaan. Hieman laajempia vanhoja metsiä löytyy vaikutusalueella esimerkiksi Raiskista, Pihlajaveden eteläpuolelta, sekä Ilvesjärven ja Iso-Kinkon järven ympäristöstä Virtain puolelta ja Puoleisenlammin ja Soidinsuon ympäristöstä, hankealueesta itään. Myös hankealueen ja Lahdenkylän (kuvasovitekuvakohde lännen puolella) välillä on melko iäkäs metsä.

Hankealueen arvokkaiden kasvillisuuskohteiden sijoittuminen näkyy vasemman yläkulman kartalla. Hankealueen sisäpuolella on kymmenen hyvin pientä metsälain 10 § monimuotoisuudelle arvokasta elinympäristöä, joista monet löytyvät alueen länsi- ja koillisosista, Koninpuron ja Hietasempuron varrelta. Luonnontilaisimmat luontotyypit hankealueella ovat puronvarsilehtoja, vähäpuustoisia soita ja kosteita korpia. Useat elinympäristöt kaipaavat edelleen metsälakikohteiksi rajaamista. (Granroth & Ahlman 2023a).

Kuvat 23-27 kuvaavat hankealueen luonnonmaiseman erilaisia luontotyyppejä. Kuvälähde: Granroth, K. & Ahlman 2023a





## 2.7 Maisemarakenne

Vaikutusalueen maiseman perusrungon muodostavat koillisesta lounaaseen ulottuvat selännealueet, joiden väliin sijoittuu ruhjelaaksoja. Ruhjelaaksoihin on sijoittunut maisemallisesti merkityksellisiä vesireittejä.

Vesireittien varrelle, silta-, koski- ja salmipaikoille sijoittuu useita paikallisia maiseman solmukohtia. Maiseman solmukohdat ovat maisemarakenteellisesti erityisiä kohtia, joihin on usein sijoittunut jotain kulttuurimaiseman kannalta merkityksellistä, esimerkiksi asutuskeskittymä, kirkko, teollisuutta tai luonnonsuojelukohde. Ähtärin ja Pihlajaveden reiteillä on kaiken kaikkiaan paljon solmukohtia, sillä vesistöjen ylitykset ohjaavat monin paikoin kulkua tietyille vesireitteihin kytkeytyville kapeikkokohdille. Maisemallisesti erityisiä kohtia on useita myös vaikutusalueen etelälaidassa, Virroilla, jossa vesistöt laskevat kapeita reittejä Tarjannejärveen topografialtaan vaihtelevassa ja maaperältään kalliiossa maisemassa.

Oman mielenkiintoisen lisänsä seudun maisemakuvaan sekä luonnonmaiseman että kulttuurimaiseman osalta tuovat harjujaksot, jotka ovat kerrostuneet maisemaan lähes kohtisuorassa suhteessa tärkeimpien laaksojen suuntaan. Harjuille on linjattu tärkeitä teitä ja tärkeimmät viljelymaat sijoittuvat Harjuihin liittyville hienoimmille hietamaille.

*Kuva 28 Maisemarakenne. Kuvassa hahmottuvat ruskealla korkeat selänneet ja tumman ruskealla korkeimmat selänne/lakialueet. Vihreät kuvan poikki ulottuvat viivat ovat harjuja ja vesistöihin liittyviä maiseman solmukohtia on merkattu ympyröillä. Kartalla näkyy myös hankealueen rajaus.*



## 2.8 Arvoalueet ja -kohteet

Maiseman ja rakennetun kulttuuriympäristön arvoalueet ja -kohteet on esitetty koko vaikutusalueen osalta oheisissa kartoissa sekä taulukoissa. Ensimmäisellä kartalla näkyvät valtakunnallisesti arvokkaat maisema-alueet (VAMA, 2021), maakunnallisesti arvokkaat maisema-alueet tai kulttuurimaisemat, Natura-alueet sekä perinnebiotoopit. Toisella kartalla on esitetty kaikki rakennetut kulttuuriympäristöt eli valtakunnallisesti merkittävät rakennetun kulttuuriympäristön kohteet (RKY), maakunnallisesti merkittävät kulttuuriympäristöt alueina ja kohteina, suojellut rakennukset sekä kuntien osayleiskaavoista löytyneitä paikallisesti arvokkaita kohteita.

Maakunnalliset kohteet on kuvattu vaikutusten arvioinnissa tämänhetkisten lainvoimaisten maakuntakaavojen mukaan ja maisemavaikutusten arviointi perustuu niihin. Maakunnilla on kuitenkin valmisteilla uudempia kaavoja, joista arvokohteet poikkeavat aiemmista Etelä-Pohjanmaan maakuntakaava 2050:n ehdotuksen osalta. Ehdotuksen rajaukset on esitetty kartalla omalla merkinnällään. Uudessa maakuntakaavaehdotuksessa maiseman arvoalueita on vaikutusalueen osalta aiempaa vähemmän ja Nyyssölän ja Myllymäen kohteet rajattu uudella tavalla. Hankealueen läheisyyteen sijoittuva Rintalan kylän kohde ei ole maakuntakaava 2050:n ehdotuksessa. Lisäksi kaukovaikutusalueelle, Ähtärin keskustan läheisyyteen, sijoittuvat Kaijanniemen ja Mustikka-vuori-Villelä-Pöyhösenlammen kohteet ovat poistuneet kaavakartalta, kuten myös Perännejärven kulttuurimaisema. Viimeisin on päällekkäinen valtakunnallisen arvoalueen kanssa, joten kohteen suojeluarvo säilyy. Rakennetun kulttuuriympäristön kohteeksi on ehdotettu Hämeenniemeä Perännejärvellä.











Alueen maisemalliset arvotukset kytkeytyvät suurelta osin ruhjelaaksoihin ja niihin muodostuneisiin vesistöihin. Ähtärin ja Pihlajaveden vesireitteinäkin tunnetut kokonaisuudet ovat merkityksellisiä niin kulttuurimaiseman kuin luonnonmaiseman kannalta. Kohteet on listattu oheisissa taulukoissa. Kohteita ja voimaloiden näkyvyyttä niiden maisemissa on kuvattu tarkemmin aluekokonaisuuksittain luvussa 3 Tarkemmat osa-aluekohtaiset tarkastelut.

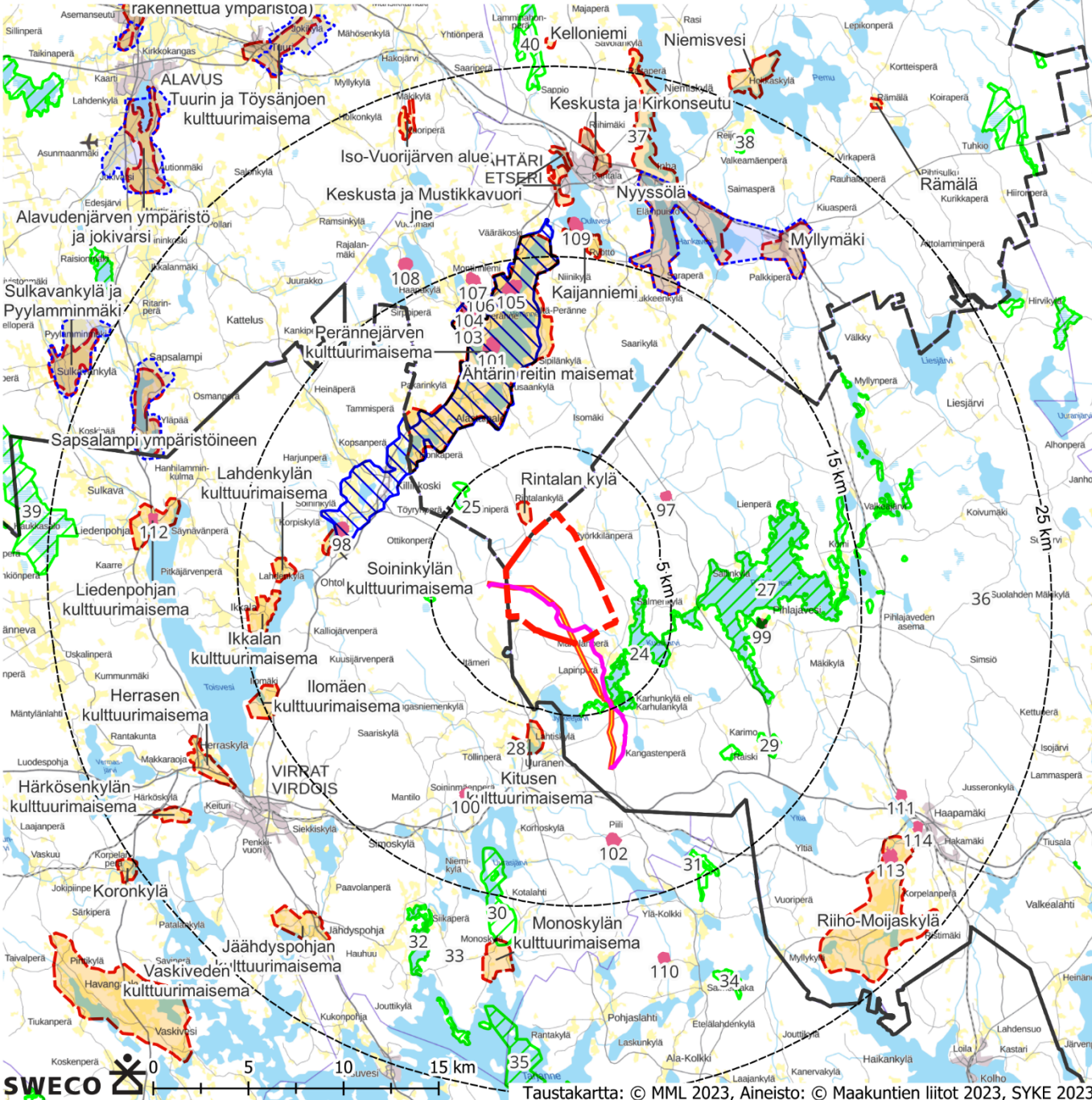
Vaikutusalueen maiseman arvot on kartoitettu melko hyvin valtakunnallisella ja maakunnallisella tasolla. Arvottamisen ja kohteiden rajaamisen tapa poikkeaa jonkin verran maakunnittain, mikä liittyy kuitenkin osittain myös maisemallisiin eroavaisuuksiin. Virroilla ja Mänttä-Vilppulassa on vesistöihin

kytkeytyviä selkeärajaisia kylämaisemia, kun taas Ähtärin puolella vesistöjen varrelle sijoittuneista kulttuuriympäristöistä muodostuu laajempia ja monimuotoisempia arvotettuja maisemakokonaisuuksia. Keuruun puolella kulttuuriympäristöt ovat paikallisia erityiskohteita, lukuun ottamatta Haapamäen ympäristön monimuotoista kokonaisuutta. Keuruulla painottuvat myös järvien luonnonmaisemalliset arvot, jotka on huomioitu laajoina luonnonmaisemallisesti arvokkaina Natura-alueina.

Maakunnallisten kohteiden tiedot perustuvat useisiin maakuntien liittojen selvityksiin ja maakuntakaavojen paikkatietoihin. Valtakunnallisesti merkittävien rakennettujen kulttuuriympäristöjen tiedot on kuvattu ja kohteet paikannettu Museoviraston tietojen pohjalta. Valtakunnallisesti arvokkaiden maisema-alueiden tiedoista vastaavat Ympäristöministeriö ja Suomen ympäristökeskus ja Natura-alueiden tiedoista ELY-keskukset. Natura-alueet on nostettu esiin selvityksessä joihinkin niistä liittyvien luonnonmaisemallisten arvojen vuoksi. Luonnon arvoalueita ei ole tarkasteltu tässä selvityksessä muutoin kattavasti. Tiedot perinnemaisemakohteista on saatu metsähallitukselta. Perinnemaisemat, eli perinnebiotoopit, ovat ihmisen muokkaamia, perinteisen maatalouden myötä kehittyneitä elinympäristöjä. Perinnebiotoopit ovat monimuotoisia ja koostuvat eri luontotyypeistä, joista kaikki ovat uhanalaisia. Maatalouden nykyaikaistamisen myötä perinteisistä maatalousmenetelmistä on luovuttu ja iso osa perinnemaisemista on kasvanut umpeen. Perinnemaisemien valtakunnallinen inventointi on tehty 1990-luvulla. Perinnemaisemien päivitysinventointia Etelä-Pohjanmaan ja Pirkanmaan alueilla on tehty viime vuosina ja kohteiden luokitus on vielä kesken eikä tuloksia ole julkaistu.

Paikallisesti arvokkaiden kohteiden kartoituksia ja inventointeja on tehty vaihtelevasti joistakin vaikutusalueen kohteista. Ajantasaisinta ja perusteellisinta tietoa kohteista löytyisi kuntien 2000-2010-luvuilla laadituista kulttuuriympäristöohjelmista. Niiden käyttö lähteenä on kuitenkin ongelmallista, sillä karttatiedot esitetyistä kohteista löytyvät ainoastaan yhden kunnan alueelta. Siten paikalliset kohteet on esitetty kartalla osayleiskaavatietojen pohjalta. Osayleiskaavojen kohteet painottuvat maisemallisesti muutoinkin merkityksellisille alueille, tarkentaen niiden arvoja yksityiskohtaisemmalla tasolla. On myös huomioitava, että osayleiskaavojen tiedot ovat osittain vanhoja. Paikallisesti merkityksellisiä kohteita ei ole numeroitu eikä nimetty osin puutteellisten tietojen vuoksi.

-  Hankealue
-  Etäisyysvöhyke voimaloista
-  SVE 1
-  SVE 2
-  Maakunnan raja
-  Valtakunnallisesti arvokas maisema-alue
-  Maakunnallisesti arvokas maisema-alue
-  Natura 2000-alue
-  Perinnebiotooppi
-  Etelä-Pohjanmaan MKK 2050 ehdotus maakunnallisesti arvokkaaksi maisema-alueeksi



**Valtakunnallisesti arvokkaat maisema-alueet (VAMA)**

Numero	VE1 (km)	Nimi
1	6,5–17	Ähtärin reitin maisemat

**Maakunnallisesti arvokkaat maisema-alueet ja kulttuurimaisemat (mkm)**

Numero	VE1 (km)	Nimi
2	1,6	Rintalan kylä
3	5,7	Kitusen kulttuurimaisema
4	6,6	Perännejärven kulttuurimaisema
5	9,9	Soininkylän kulttuurimaisema
6	11,9	Lahdenkylän kulttuurimaisema
7	12,8	Ikkalan kulttuurimaisema
8	14,0	Ilomäen kulttuurimaisema
9	14,3	Nyüssölä
10	15,1	Kajaniemi
11	17,2	Monoskylän kulttuurimaisema
12	17,7	Mustikkavuori-Villelä-Kuikanlahti-Pöyhösenlampi, etelä
13	18,3	Herrasen kulttuurimaisema
14	18,3	Liedenpohjan kulttuurimaisema
15	18,5	Myllymäki
16	19,4	Keskusta ja Kirkonseutu
17	19,6	Mustikkavuori-Villelä-Kuikanlahti-Pöyhösenlampi, pohj.
18	19,9	Jäähdysspohjan kulttuurimaisema
19	19,9	Riiho-Mojjaskylä
20	20,2	Sapsalampi ympäristöineen
21	21,0	Härkösenkylän kulttuurimaisema
22	22,6	Iso-Vuorijärven alue
23	24,9	Koronkylä


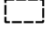










Kuva 29 Valtakunnallisesti ja maakunnallisesti arvokkaat maisema-alueet, Natura-alueet ja perinnebiotoopit

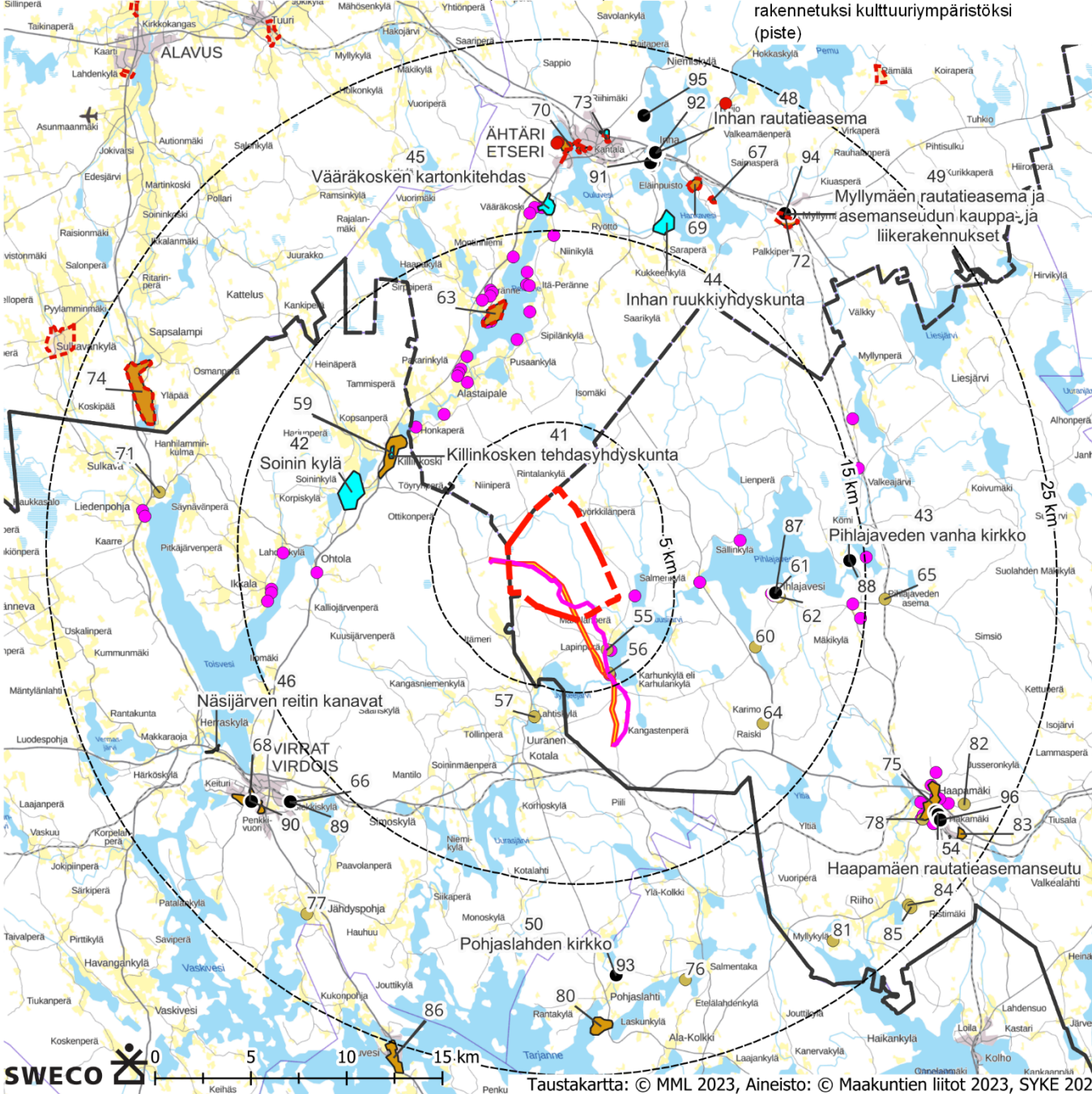
## Natura-alueet

Numero	VE1 (km)	Nimi	Luokitus
24	2,8	Pihlajanveden reitti	SAC
25	4,2	Niinineva	SAC
26	4,8	Lakeisnevankangas	SAC
27	6,4	Pihlajavesi ja yläjuoksun pienvedet	SAC/SPA
28	6,9	Kituskoski	SAC
29	10,3	Raiskin metsät	SAC/SPA
30	12,6	Uurasjärvi	SAC
31	13,5	Lauttajärvi	SAC
32	16,6	Hauhuselkä	SPA
33	18,3	Korpijärven suo	SAC
34	19,8	Riihijärvi	SAC
35	20,7	Tarjannevesi	SAC
36	21,0	Siipikangas	SAC
37	21,6	Miilu	SAC
38	22,6	Mäkelänmäki	SAC
39	23,5	Haukkaneva	SAC
40	23,8	Sappionjärvet	SAC

## Perinnemaisemat

Numero	VE1 (km)	Nimi	Arvoluokka
	6,0	Isoahon ysa	K;
97			Kunnostuskelpoinen
98	9,6	Haaponiemen rantalaidun	P; Paikallinen
	9,7	Pihlajaveden vanha hautausmaa	M-; Maakunnallinen
99			
100	10,3	Soininmäen laitumet	M; Maakunnallinen
101	10,7	Kantoniemi	M; Maakunnallinen
102	11,6	Taipaleen laitumet	M+; Maakunnallinen
103	12,1	Niemenhaka	M; Maakunnallinen
104	12,8	Haapasaaren haat	P-; Paikallinen
105	13,4	Murtoniemen rantahaka	M-; Maakunnallinen
	13,6	Lahdensivun kaskimetsä	K;
106			Kunnostuskelpoinen
107	14,1	Raja-ahon laitumet	M-; Maakunnallinen
	16,4	Laurilan entinen laidun	K;
108			Kunnostuskelpoinen
109	16,5	Hyvölä	P; Paikallinen
110	18,3	Hyödynmaan keto	P; Paikallinen
111	19,3	Haapamäen niityt	U1; Uusympäristö1
112	19,5	Liedenpohjan museon keto	M; Maakunnallinen
113	20,4	Kuuskoski	P; Paikallinen
114	21,0	Haapamäen niityt	P-; Paikallinen

-  Hankealue
-  Etäisyysovyöhyke
-  SVE 1
-  SVE 2
-  Maakunnan raja
-  Valtakunnallisesti arvokas rakennettu kulttuuriympäristö
-  Maakunnallisesti arvokas rakennettu kulttuuriympäristö (alue)
-  Suojeltu rakennus
-  Maakunnallisesti arvokas rakennettu kulttuuriympäristö (kohde)
-  Paikallinen kohde (numeroimaton)
-  Etelä-Pohjanmaan MKK 2050 ehdotus maakunnallisesti merkittäväksi rakennetuksi kulttuuriympäristöksi (alue)
-  Etelä-Pohjanmaan MKK 2050 ehdotus maakunnallisesti merkittäväksi rakennetuksi kulttuuriympäristöksi (piste)



**Valtakunnallisesti merkittävät rakennetut kulttuuriympäristöt (RKY)**

Numero	VE1 (km)	Nimi
41	8,3	Killinkosken tehdasyhdyskunta
42	8,8	Soinin kylä
43	14,0	Pihlajaveden vanha kirkko
44	15,8	Inhan ruukkiyhdyskunta
45	15,8	Vääräkosken kartonkitehdas
46	18,5	Herraskosken sulkukanava / Näsijärven reitin kanavat
47	18,9	Tuomarniemen metsäopisto
48	19,7	Inhan rautatieasema
49	19,8	Myllymäen rautatieasema ja asemansseudun kauppa- ja liikerakennukset
50	19,8	Pohjaslahden kirkko
51	20,1	Ähtärin kirkonseutu
52	21,5	Tuomarniemen metsäopisto / Miilumaja
53	21,5	Haapamäen rautatieasemanseltu
54	23,0	Haapamäen rautatieasemanseltu / Leponiemen vahtitupa

*Kuva 30 Valtakunnallisesti ja maakunnallisesti arvokkaat rakennetut kulttuuriympäristöt, suojellut rakennukset ja paikalliset kulttuuriympäristön arvokohteet osayleiskaavoista.*

## Maakunnallisesti merkittävät rakennetut kulttuuriympäristöt (mrak)

Numero	VE1 (km)	Nimi
55	3,1	Lappi
56	4,3	Reinikka
57	6,6	Kitusen tila
58	7,0	Karhunkylän työväentalo
59	8,0	Killinkosken raitti ja maatilat
60	9,6	Ahtaansalmen silta
61	10,3	Pihlajaveden kirkko
62	10,5	Pihjalaveden kotiseutumuseo
63	10,7	Hämeenniemi (ehdolla maakunnalliseksi kohteeksi)
64	11,7	Raiskinmäki
65	16,0	Pihlajaveden asema
66	17,4	Virtain kappeli
67	18,4	Moksu
68	18,4	Virtain keskusta
69	18,5	Hotelli Mesikämmen ja Eläinpuisto
70	19,1	Ähtärin keskusta
71	19,3	Liedenpohjan kylä ja tilat
72	19,3	Myllymäen asemakylä
73	19,8	Ähtärin museo
74	20,4	Sapsalampi
75	20,7	Haapamäen kylän keskusta
76	20,8	Kangaskosken mylly
77	21,1	Jäähdyspohjan myllyt
78	21,4	Haapamäen kirkko
79	21,8	Haapamäen Saalem rukoushuone
80	22,0	Vehkakosken ympäristö
81	22,3	Peräinen
82	22,9	Murtomäki
83	23,2	Kumpulammen omakotialue
84	23,6	Rantamoijanen
85	23,8	Iso-Moijanen
86	24,9	Visuveden kulttuurimaisema

## Erityissuojelun kohteet

Numero	VE1 (km)	Rakennusryhmä	Rakennukset
87	10,3	Pihlajaveden kirkko	Kirkko
88	14,2	Pihlajaveden vanha kirkko	Kirkko
89	17,4	Virtain Uuden hautausmaan siunauskappeli	Virtain uuden hautausmaan kappeli
90	18,9	Virtain kirkko	Kirkko
91	19,2	Tuomarniemen metsäoppilaitos	Metsänhoitajan asuinrakennus, Käpykaristamo, Aitta, Koulurakennus, Terva-aitta, Johtajan asuinrakennus, Johtajan ulkorakennus, Kurssirakennus, Oppilasrakennus
92	19,8	Inhan rautatieasema	Asemarakennus, Navetta, Yksinkertainen vahtitupa, Kaksoisvahtitupa, Tavaramakasiini, Kellari, Liiteri, Kaivo
93	19,8	Pohjaslahden kirkko	Kirkko
94	19,9	Myllymäen rautatieasema	Asemarakennus, Tavaramakasiini, Asuinkasarmi, Paja, Veturitalli, Kellari, Liiteri
95	21,5	Tuomarniemen metsäoppilaitos	Miilumaja, Lönnrothin museokämppä
96	21,8	Haapamäen rautatieasema	Asemarakennus, Asemaravintola, Kaksoisvahtitupa, Veturitallit, Lepohuone, Vesitorni, Asuinkasarmit, Talousrakennus, Kellari

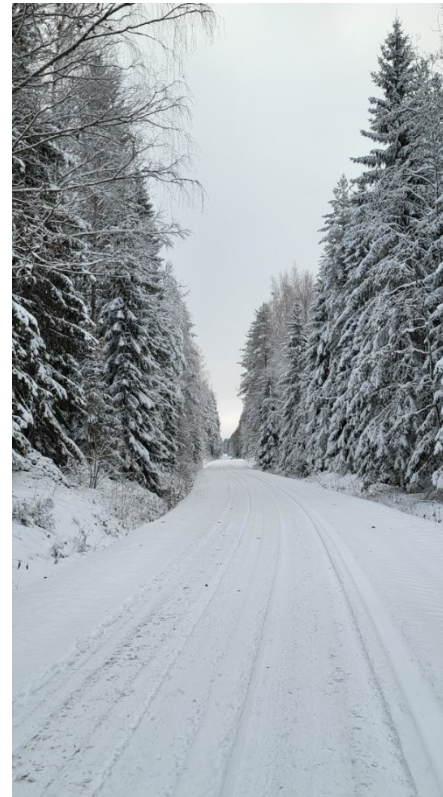
### 3 TARKEMMAT OSA-ALUEKOHTAISET TARKASTELUT

#### 3.1 Hankealue ja sen välitön lähiympäristö

Hankealue ja sen välitön lähiympäristö on hyvin loivapiirteistä ja pääosin maisemakuvultaan sulkeutunutta metsämaastoa. Aivan hankealueen tuntumaan sijoittuu joitakin pienehköjä maatiloja. Selänteen sankka metsäalue rajautuu etelässä Pihlajaveden reitin vesistöön ja sen luonnon ja rakennetun ympäristön arvokohteisiin lähimmillään noin 3 km etäisyydellä suunnitelluista voimaloista. Maasto on laajasti ojitettua, suopainanteiden lisäksi myös alavilla hieta- ja moreenimailla. Hankealueen itä- ja länsipuolille sijoittuu kaksi etelästä pohjoiseen johtavaa tietä, joiden varrelle sijoittuu vähäisesti asutusta. Erityisesti Sammalistentie on hyvin metsäinen. Läntisemmän, Itämerentien varrella on myös avoimempia kohtia. Selännealueelle sijoittuu edustavia pientä, esimerkiksi Kankijoki ja hankealueen Koninpuro. Hankealueen pohjoisreunan tuntumassa on myös pienialaisia turvetuotantoalueita.

Hankealueen rajan läheisyydessä, vain noin 1,5 km etäisyydellä voimaloista on mäki-asutustyyppistä asutusta Riitamäellä, Mäkelässä ja Pyörkilässä, joissa rakennukset ja pienet peltoalat sijoittuvat ympäristöään hieman korkeammalle, moreenimäkien päälle. Myös maakunnallisesti arvokas Rintalan kylä on ollut aikoinaan osin mäki-asutuskohde. Kyse on mahdollisesti Keuruuseen aikanaan Savon suunnalta tulleesta asutuksen ja viljelyn tavasta. Töyryssä, 2 km suunnitelluista voimaloista itään, on vanha perinteistä talonpoikaista rakennusperinnettä edustava pihapiiri, jossa pienen viljelyaukean keskellä sijaitsevaa suojaisaa pihaa rajaavat asuinrakennus, aittarivi ja talousrakennus. Töyryn pihapiiri muistuttaa paljon Ähtärin kulttuuriympäristöohjelman kannessa näkyvää Vehmasmäen pihapiiriä ja lieneekin pohjalaisvaikutteinen.

Suurimmat lähialueen avoimet peltoalat sijaitsevat hankealueen eteläpuolisilla hietamailla Mäkelänperässä, Hankajärven Lamminperän kylässä ja Itämeren kylässä Itämerentien varrella. Erityisesti Itämeren kylän tiloilta noin 3,5 km päästä voimaloista avautuu peltonäkymiä hankealueelle päin. Avoimia järvinäkymiä Hankealueen suuntaan aukeaa myös Pihlajaveden reitin vastarannoilta, jotka sijaitsevat lähimmillään niin ikään noin 3,5 km päässä voimaloista.



Kuvat 31-34 kuvaavat hankkeen lähimaisemaa. Kuvissa Töyryn talonpoikaistila ja peltonäkymä hankealueelle päin, Sammalistentien puustoista maisemaa ja Kankijoen kaunis siltapaikka Ala-Kankimäntieltä, hankealueesta itään.