

**Kaskinen
Metsä Group:n
Kaskisten kaupungin keskustan itä-
puolella sijaitsevien maiden
arkeologinen inventointi
2023**



Tomi Kuljukka



Tilaja: Metsä Board Oyj

Sisältö

Perustiedot	2
Karttoja	3
Inventointi	6
Lähteet	8
Yleiskuvia	8
Kiinteä muinaisjäännös	10
Kaskinen Tegelbruk	10

Kansikuva: Tegelbruikin tiiliruukin rauniot, kuvattu länteen.

Perustiedot

Alue: Inventoitava alue sijaitsee Kaskisen kaakkoispuolella osittain Metsä Board Oyj:n tehdasalueella. Inventoitavan alueen pinta-ala on n. 2,3 km².

Tarkoitus: Selvittää alueen muinaisjäännökset ja muut arkeologiset suojelukohteet.

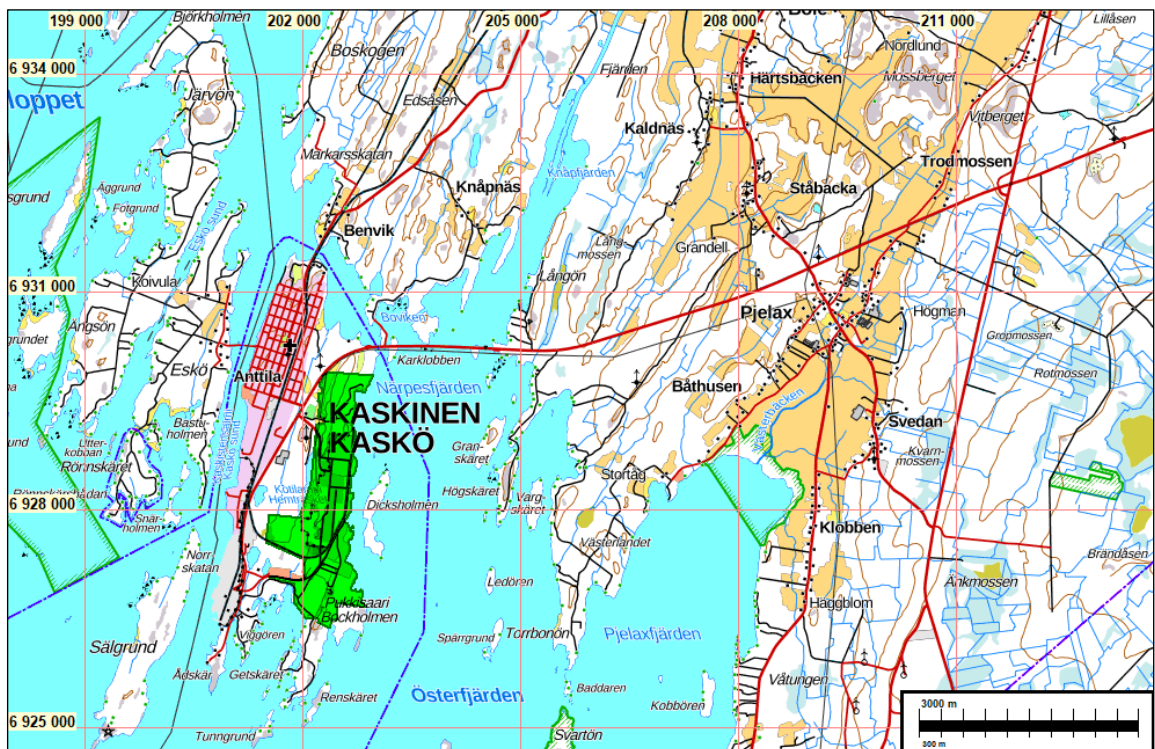
Maastotyö: 19.04.2023.

Tilaaaja: Metsä Board Oyj.

Aiemmat tutkimukset: Jussila & Poutiainen 2011 inventointi.

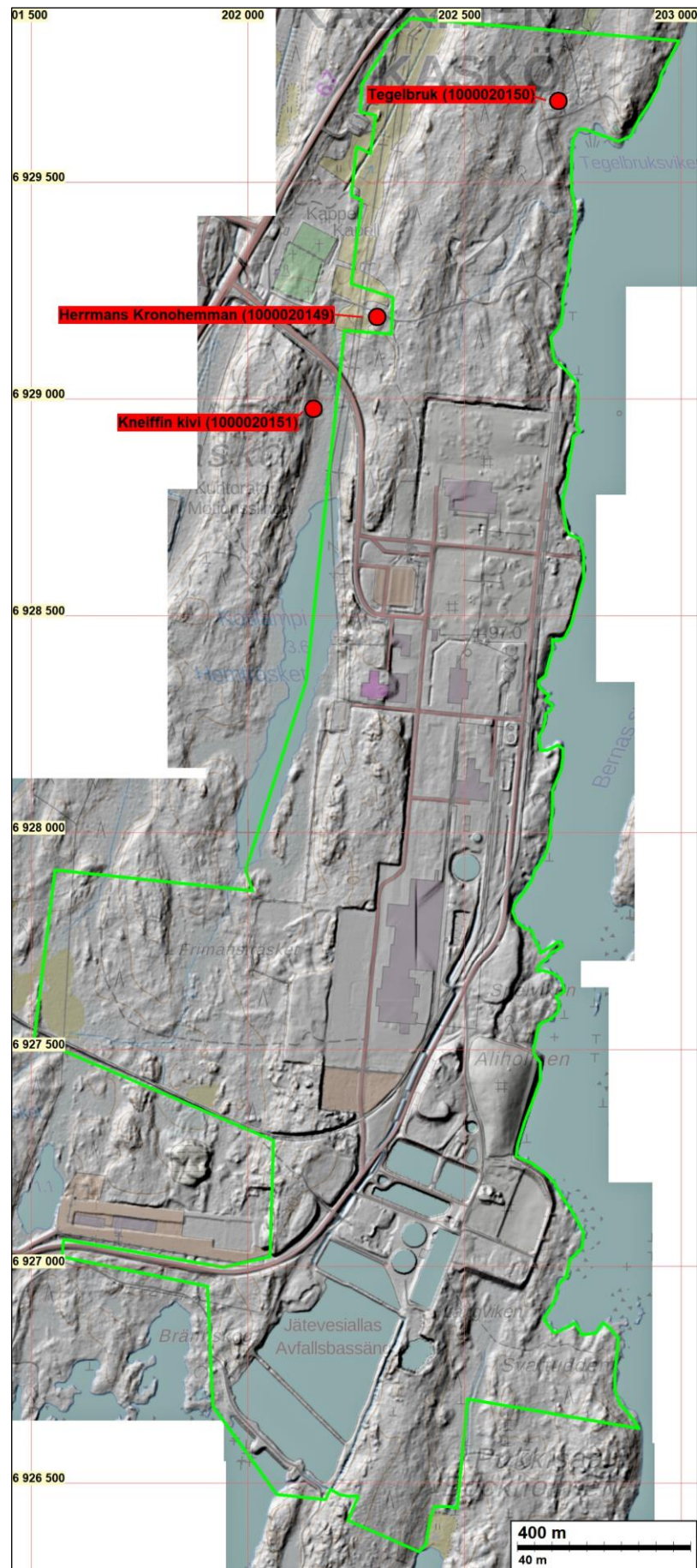
Tekijä: Tomi Kuljukka.

Tulos: Tutkimusalueelta tunnetaan yksi arkeologinen suojelukohde, historiallisen ajan tiilenpolttuuni [Kaskinen Tegelbruk](#).



Muita tietoja: Koordinaatit ja kartat ovat ETRS-TM35FIN ja N2000 järjestelmissä. Kartat ja ilmakuvat ovat Maanmittauslaitoksen maastotietokannasta 4/2023, ellei toisin mainittu. Muinaisjäännösrekisteri on tarkastettu 4/2023. Valokuvia ei ole talletettu mihinkään viralliseen arkistoon, eikä niillä ole mitään koelmatunnusta. Valokuvat ovat digitaalisia, ja ne ovat tallessa Mikrolahti Oy:n palvelimella. Kuvaaja: Tomi Kuljukka.

Karttoja



Kartta 1. Inventointialue rajattu vihreällä, kiinteät muinaisjännökset punaisella.



Kartta 2. Inventointialue rajattu vihreällä, alueen sisällä koillisosassa oleva kiinteä muinaisjäänös: [Kaskinen Tegelbruk](#) (historiallinen tiilenpolttouuni, mj. rek. 1000020150).



Kartta 3. Ote vuoden 1785 Kaskisten kaupungin kartasta. Tutkimusalueella ei ole eikä sinne ole suunniteltu rakennuksia. Alueella on peltoja (keltainen rajaus ruutukaavan ulkopuolella).



Kartat 4 ja 5. Otteet vuoden 1845 Närpiö-Kaskinen pitäjänkartasta. Tutkimusalueelle ei ole merkitty asutusta eikä muutenkaan arkeologisesti kiinnostavaa. Alueen länsikupeseen on merkitty lampurin talo, joka on nyt muinaisjäänös Herrmans Kronohemman.

Inventointi

Metsä Board Oyj tilasi Kaskisten tehdasaluetta ympäröivien maidensa, poisluettuna saaret, arkeologisen inventoinnin Mikroliitti Oy:ltä. Tomi Kuljukka teki maastotyön 19.4.2023 työn kannalta hyvissä olosuhteissa. Inventoitava alue sijaitsee Kaskisen kaakkoisosassa ja sijoittuu asemakaavassa teollisuusalueeksi kaavoitetulle alueelle, jossa sijaitsee nykyisin Metsä Board Oyj:n Kaskisten BCTMP-tehdas. Käynnissä olevassa esiselvityshankkeessa selvitetään kartonkitehtaan rakentamista alueelle. Tutkittavan alueen laajuus on noin 2,3 km².

Timo Jussila ja Hannu Poutiainen ovat inventoineet alueen liepeillä ja pohjoisosassa vuonna 2011. Tutkimusalueella sekä sen rajan tuntumassa ovat muinaisjäänökset dokumentoituin tällöin. Tutkimusalueelta tunnetaan ennestään yksi kiinteä muinaisjäänös, historiallisen ajan tiilenpolttuuni

Tegelbruk (mj. rek. 1000020150), joka on aluekohteena muinaisjäännösrekisterissä. Tutkimusalueen ulkopuolelta aivan rajan tuntumasta tunnetaan kaksi kiinteää muinaisjäännöstä, historiallisen ajan talonpohja *Herrmans Kronohemman* (1000020149) ja historiallisen ajan taide ja muistomerkki *Kneiffin kivi* (1000020151). Tutkimusalueelta ja sen lähialueelta ei tunneta esihistoriallisia kohteita.

Alue sijoittuu 0–15 m mpy. korkeusvälille, suurin osa alueesta sijoittuu noin 5–10 m tasoille. Korkeimmat kohdat ovat Kotilammen ja tehdasalueen välisellä kallioalueella. Alue on alkanut paljastumaan Itämerestä varhaisella rautakaudella, joten periaatteessa alueen korkeimmissa osissa voi olla esihistoriaa, mutta alue on ollut tuolloin piensaaristoa ja luotoja. Frimansträsketin alue etenkin tehdasalueen sisällä oli kauttaaltaan avokallioista ja kivikkoista mäntymetsää. Alueen pohjoisosa on sekametsäistä ja esimerkiksi Tegelbruksvikenin pohjoispuolella maaperä oli karkeaa hiekka- maata.

Kaskisten kaupunki perustettiin vuonna 1785. Edellä kuvattu vuoden 1785 Kaskö stad kaavakartan (kartta 3.) tekeminen liittyy kaupunkin perustamiseen. 1800-luvulla Kaskisen pääelinkeinoina ovat olleet kalastus ja kaupankäynti. Sitten 1900-luvulla Kaskinen on alkanut teollistua ja esimerkiksi rautatie rakennettiin 1900-luvun alussa.

Maastotöiden valmisteluissa tarkastettiin Museoverkon karttapalvelussa olevaa Maanmittauslaitoksen laserkeilausaineistosta laadittua korkeusmallia, josta etsittiin arkeologisiin jäännöksiin viittaavia ilmiöitä ja maastonmuotoja. Siinä havaittiin muutamia poikkeavia ilmiöitä, jotka tarkastettiin maastossa. Ne eivät osoittautuneet arkeologisesti mielenkiintoisiksi, vaan olivat luonnonmuodotumia. Vanhoja karttoja, kuten Kaskisen asemakaavakarttaa (v. 1785), pitäjänkarttaa (v. 1845) ja peruskarttaa (v. 1971) tarkastettiin alueen maankäytön historian selvittämiseksi arkeologin näkökulmasta. Vanhoille kartoille ei ole merkitty tutkimusalueelle historiallisen ajan asutusta. Tosin pitäjänkartassa Kotilammen (Hemträsket) pohjoispuolella peltojen keskellä oleva pallomainen merkintä viittaa sen paikalla sijainneeseen entisen lampurin taloon, jonka paikalla sitä ennen on sijainnut talo, Herrmansin kruununtila (nyt muinaisjäännös Herrmans Kronohemman).

Maastossa tutkimusalue tarkastettiin silmämääräisesti kattavasti. Tarkastin tutkimusalueella olevan kiinteän muinaisjäännöksen Tegelbrukin (1000020150), joka maastotarkastuksen perusteella on edellisten kuvausten mukaisessa kunnossa. Tutkimusalueen ulkopuolella mutta aivan tutkimusalueen rajan tuntumassa olevat muinaisjäännökset Herrmans Kronohemman (1000020149) ja Kneiffin kivi (1000020151) tarkastettiin myös ohikulku matkalla, molemmat kohteet ovat säilyneet aiemman vuoden 2011 inventoinnin kuvauksen mukaisessa kunnossa.

Kävin läpi Kotilammen kaakkoispuolella olevan kallioalueen kattavasti siltä osin, kun se on Metsä Boardi Oyj:n ja Metsä Fibre Oy omistuksessa. Kotilammen lounaispuolta en käynyt läpi maaston vaikeakulkuisuuden ja tiheän pusikon vuoksi, joka esti havaintojen teon. Alue vaikutti kuitenkin myös reunamilta tutkittuna arkeologisesti vähemmän kiinnostavalta. Tarkastelin myös Tegelbruksvigenin eteläpuolella olevaa ranta- aluetta sekä Tegelbrukin ympäristöä. Ranta-alueet tarkistettiin mahdollisten kalastuselinkeinoon liittyvien jäänteiden vuoksi. Paikalta löytyi vain nykyaikaisen betonirakennuksen jäännös.

Lopputulos on, että tutkimusalueelta tunnetaan yksi arkeologinen suojelukohde ja kiinteä muinaisjäännös, historiallisen ajan tiilenpolttouuni [Tegelbruk](#).

26.4.2023

FM Tomi Kuljukka,
Mikroliitti Oy.

Lähteet

Jussila, T. & Poutiainen H. 2011. Kaskinen, muinaisjäännösinventointi 2011. Mikroliitti Oy.
Kaskö Stad 1785. Kartan lähde on tuntematon mutta kartassa olevan tekstin perusteella kyseessä saattaa olla kopio Kustaa III:n hyväksymästä Kaskisen kaupungin kaavoituskartasta, joka liittyy kaupungin perustamiseen. Wiborgs Bok & Stentryckeri A.B.

Närpion pitäjänkartta 1845/1891, 1241 01, 1232 03. Maanmittauslaitos.

Peruskartta, 1232 06, 1971. Maanmittauslaitos.

Yleiskuvia



Kuva 1. Metsä group:in tuotantoalueen ja metsikön reuna-alue. Kuvattu luoteeseen. **Kuva 2.** metsikön reuna-alue, takana tuotantorakennus. kuvattu luoteeseen.



Kuva 3. Frimansträsket, kuvattu länteen. **Kuva 4.** Tehdasalueen ja metsikön reuna-alue. Kuvattu etelään.



Kuva 5. Frimansträsketissä, tuotantoalueella oleva metsäautotie. Kuvattu pohjoiseen. **Kuva 6.** Frimansträsketin kallioista mäntymetsää. Kuvattu luoteeseen.



Kuva 7. Tuotantoalueelle johtavan tien itäpuolella olevaa metsikköä. Tehdasalueen luoteispuoli, kuvattu luoteeseen. **Kuva 8.** Herrmans Kronohemmanin kaakkoispuolella oleva metsäautotie. Kuvattu kaakkoon.



Kuva 9. Tegelbruksvikenin eteläpuoli, kuvattu itään. Nykyaikaisen betonipohjaisen rakennuksen jäännös. **Kuva 10.** Tegelsbrukin eteläpuoli, rannikon länsipuolella oleva metsä, kuvattu länteen.



Kuva 11. Tutkimusalueen pohjoispuoli. Rannikolle johtava metsätie, kuvattu itään. **Kuva 12.** Itäinen rannikkoalue, kuvattu itään.



Kuva 13. Tegelbruksvikenin pohjoisosassa oleva kuusimetsä. Lapion kohdalla on koepisto, kuvattu luoteeseen. **Kuva 14.** Em. koepiston kuoppa. Maaperä on humuksen jälkeen karkeaa hiekkamaata.

Kiinteä muinaisjäännös

Kaskinen Tegelbruk

Mj-tunnus: 1000020150
Status: kiinteä muinaisjäännös
Laji: työ- ja valmistuspaikat, tiilenpolttouunit
Ajoitus: historiallinen

Koordinaatit: N 6929687 E 202717 Z 3

Tutkijat: Jussila & Poutiainen 2011 inventointi; Kuljukka 2023 inventointi

Sijainti: Kohde sijaitsee Kaskisissa Tegelbruksvikenin luoteispuolella metsäautotien varrella.

Kuvaus: **Muinaisjäännösrekisteri 2012:**
 Paikalla on vanhan tiiliruukin rauniot. Jäljellä on kivistä rakennettu noin 10 m pituinen seinä, joka on tuettu pohjoispuolelta maavallilla.

Kuljukka 2023 inventointi:
Kohde on säilynyt ennallaan.



Kartta 6. Tegelbrukin kiinteä muinaisjäännösalue punaisella verkkokuvioilla.



Kuva 15. Tiiliruukin kaakkoiskulma, kuvattu luoteeseen. **Kuva 16.** Tiiliruukin seinän luoteiskulmassa oleva huone.



Kuva 17. Tiiliruukin seinämä ja huone, kuvattu itään. **Kuva 18.** Tiiliruukki kuvattuna lähimmältä metsäautotieltä, kuvattu luoteeseen.