

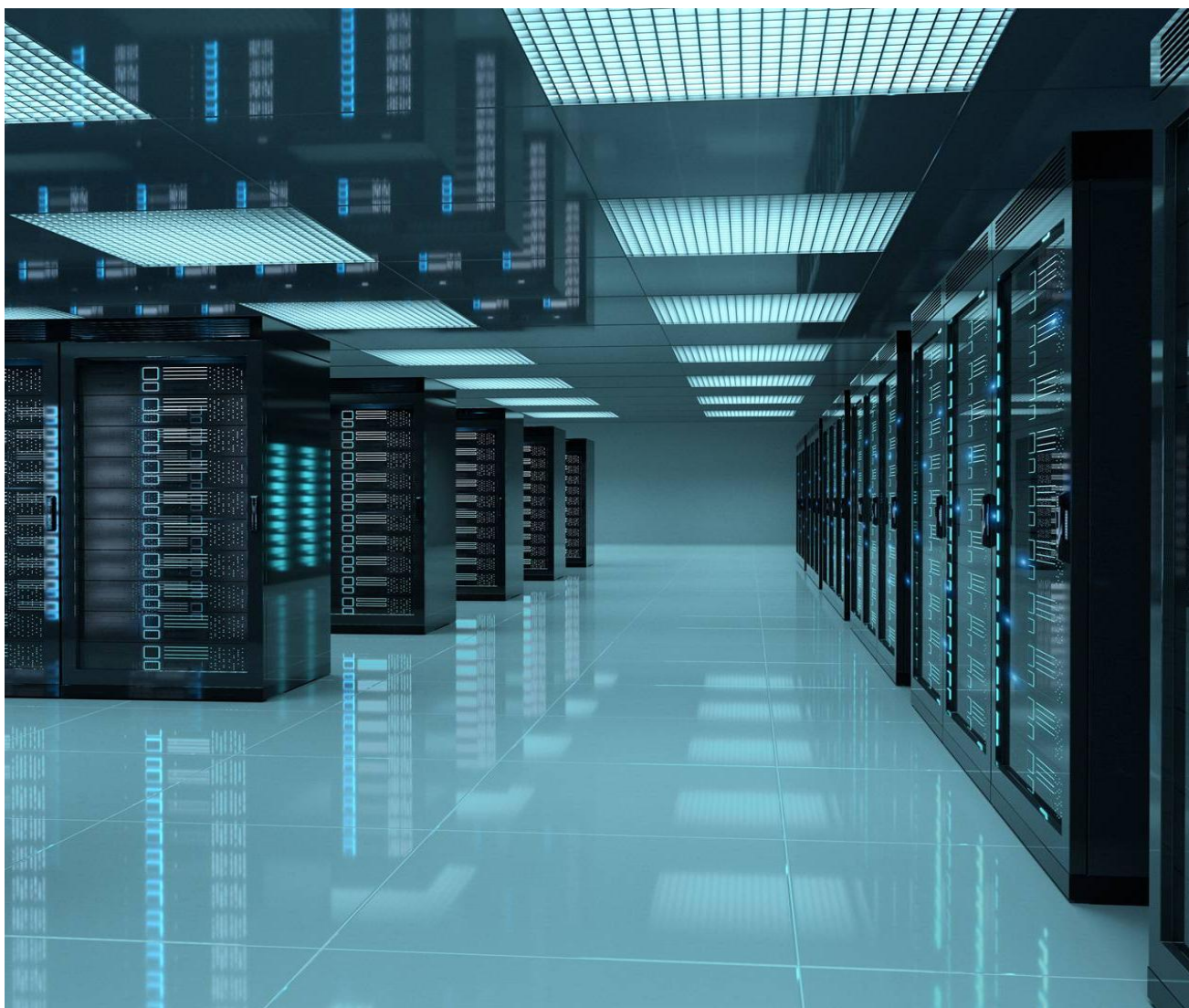
Vastaanottaja
Data Prop Link Oy

Asiakirjatyyppi
Asukaskyselyraportti, YVA-selostuksen liite 6

Päivämäärä
22.4.2026

Järvenpään datakeskus

Asukaskyselyraportti



Sisältö

1.	Kyselyn toteutus	2
2.	Tulokset	3
2.1	Vastaajien taustatiedot	3
2.2	Hankealueen ja sen lähialueen nykytila	5
2.3	Hankkeen vaikutukset	8
2.4	Tiedottaminen	10
2.5	Vastaajien näkemys hankkeesta	11
2.6	Avoimet kommentit	13
3.	Yhteenveto	15
4.	Epävarmuustekijät	16

1. Kyselyn toteutus

Data Prop Link Oy suunnittelee Järvenpään palvelinkeskusta eli datakeskusta. Hankealue sijoittuu Järvenpään kaupungin luoteisosaan Wärtsilän teollisuusalueelle ja se on kooltaan 8,8 hehtaaria. Datakeskuksen toteuttaminen edellyttää YVA-lain mukaista ympäristövaikutusten arviointia. Asukaskysely liittyy parhailaan käynnissä olevaan ympäristövaikutusten arviointimenettelyyn (YVA). Osana YVA-menettelyä tehdyllä asukaskyselyllä selvitettiin vaikutuksia lähialueen asukkaiden elinoloihin ja viihtyvyyteen.

Kysely toteutettiin internetissä kaikille avoimena sähköisenä Maptionnaire-karttakyselynä, joka oli avoinna 25.3.–12.4.2026. Sähköisestä kyselystä tiedotettiin Järvenpään ja Tuusulan kuntien verkko- ja Facebook-sivuilla sekä hankkeen ympäristöhallinnon verkkosivuilla. Lisäksi kyselystä lähetettiin postitse tiedote 500 talouteen alle 1 km etäisyydellä hankealueesta.

Kyselysivustolla oli yli 1000 vierailijaa, joista sähköiseen asukaskyselyyn lähetettiin 252 vastausta. Kaikki vastaajat eivät vastanneet jokaiseen kysymykseen, joten vastaajien määrä (n-määrä) vaihtelee kysymyksittäin.

Kysely oli jaettu seuraaviin pääosioihin: taustakysymykset, hankkeesta tiedottaminen, hankealueen ja sen lähialueen nykytila, nykyinen toiminta ja hankkeen vaikutukset. Osa kysymyksistä oli avoimia kysymyksiä ja osassa kysymyksistä pyydettiin perustelevaa vastausta. Kaikki vastaajien kommentit on kirjattu ylös ja analysoitu, mutta raporttiin on poimittu niistä esimerkinomaisesti vain osa. Esimerkkikommentit kuvastavat aihepiiriin liittyviä muitakin vastauksia eivätkä sisällä sellaista tietoa, josta voisi tunnistaa yksittäisen vastaajan.

Asukaskyselyn tuloksia käsiteltiin tilastollisella Excel-pohjaisella Tixel-laskentasovelluksella. Tilastollista merkitsevyyttä tarkasteltiin taustamuuttujien suhteen. Tilastollinen merkitsevyys viittaa siihen, että ero on suurella todennäköisyydellä olemassa eikä vain sattumaa tai mittausvirhettä. Tilastollisen testin tulos voi vaihdella 0–99,9 % välillä, mutta alle 95 % tasolla tilastollista yhteyttä ei ole tai se on epävarmaa. Tässä raportissa on ilmoitettu ne tilastollisesti merkitsevät erot, joilla on vähintään 99 %:n merkitsevyystaso (tilastollisesti merkitsevä). Kaaviokuvien ja tekstin yhteydessä on ilmoitettu ne kysymykset, joissa on tilastollisesti merkitsevää eroa eri vastaajaryhmien välillä. Merkitsevyyttä on tarkasteltu mm. asunnon etäisyyden, ikäryhmän ja hankkeeseen suhtautumisen mukaan.

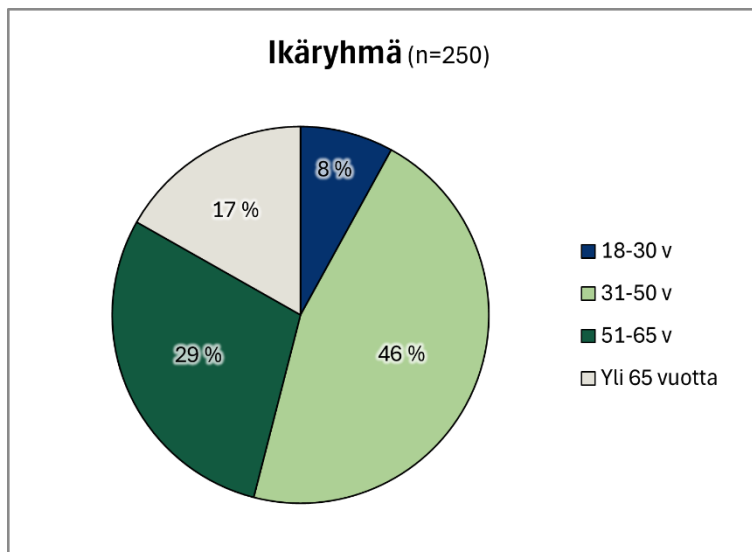
Kyselyn suunnitteli ja toteutti Data Prop Link Oyn toimeksiannosta Ramboll Finland Oy, jossa kyselyn toteuttamisesta vastasi Elina Leppäkoski ja tulosten raportoinnista vastasi Pinja Lämsä. Kyselyn vastaajien vastaukset kysymyksiin käsiteltiin erillään, eikä vastaajan henkilöllisyys tule ilmi vastauksista. Vastaukset ovat koottu tähän asukaskyselyraporttiin ja niiden tuloksia on hyödynnetty hankkeen ympäristövaikutusten arvioinnissa.

2. Tulokset

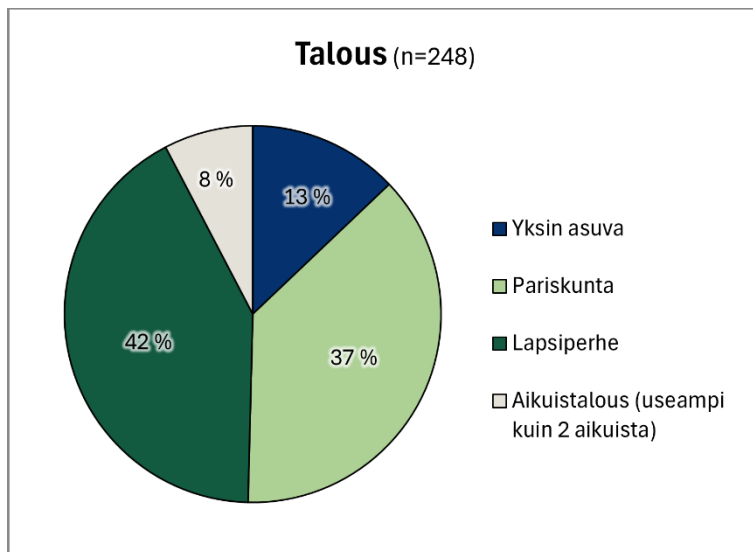
Kuvaajissa ja kuvateksteissä esitetyt n-määrät kertovat vastaajien lukumäärän. Joissakin kysymyksissä on voinut valita useamman eri vastausvaihtoehdon. Tällöin vastausten kokonaismäärä on suurempi kuin vastaajien määrä, jolloin vastausten lukumäärä on suhteutettu vastaajien määrään.

2.1 Vastaajien taustatiedot

Kyselyn alussa kartoitettiin vastaajien taustatietoja. Vastaajissa oli eniten (46 %) 31–50-vuotiaita (Kuva 2-1, n= 250). Vajaa kolmasosa (29 %) oli 51–65-vuotiaita ja yli 65-vuotiaita oli vajaa viidesosa (17 %). Alaikäisiä ei vastannut kyselyyn, joten sitä vastausvaihtoehtoa ei ole mainittu kuvaajassa ja 18–30-vuotiaita vastaajia oli noin 7 prosenttia. Suurin osa (42 %) vastaajista oli lapsiperheitä (Kuva 2-2, n=248). Pariskuntia oli 37 prosenttia, yksin asuvia 13 prosenttia ja aikuistalouksia (yli 2 aikuista) 8 prosenttia. Vastaajien toimivuudesta alueella kysyttäessä suurin osa (96 %) ilmoitti olevansa vakituksia asukkaita alueella, maata omisti 10 prosenttia ja muita käyttäjiä oli 5 prosenttia (Kuva 2-3, n=249). Yksikään vastaaja ei ollut loma-asukas alueella. Tässä kysymyksessä vastaajat pystyivät valitsemaan useamman eri vaihtoehdon, joten useammalla oli esimerkiksi asunto ja maata alueella.



Kuva 2-1. Vastaajien ikäryhmä (n=250).

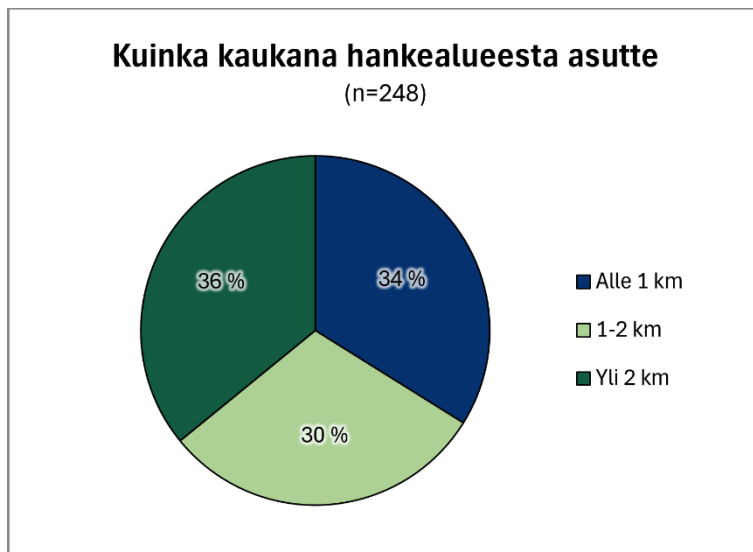


Kuva 2-2. Vastaajien talous (n=248).

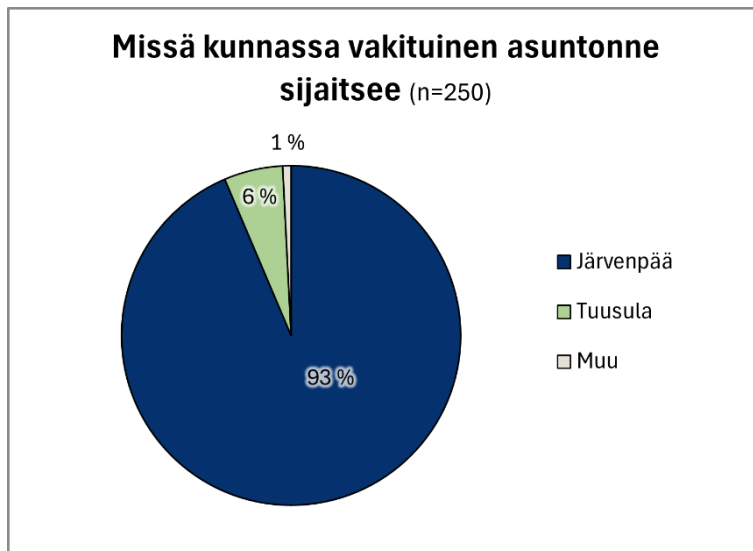


Kuva 2-3. Vastaajien suhde alueeseen (n=249).

Vastaajilta kysyttiin myös, millä etäisyydellä heidän vakituinen (n=248) asuntonsa sijaitsee suunnitellusta hankealueesta (Kuva 2-4). Vastaukset jakautuivat tasaisesti vastausvaihtoehtojen kesken. Vakituista asunnoista suurin osa sijoittui yli 2 km etäisyydelle (36 %). Seuraavaksi eniten vastauksia sai alle 1 km etäisyys (34 %) ja 1–2 km etäisyydelle sijoittui loput (30 %). Vakituisten asunnon sijaintikuntaa kysyttiin (n=250). Lähes kaikki vastaajien vakituiset asunnot sijaitsivat Järvenpäässä. Tuusulassa sijaitsi 6 prosenttia ja muualla yhden prosentin verran (Kuva 2-5). Muualla kohtaan täydennettiin asuinpaikkakunnaksi Kerava ja Kannus.



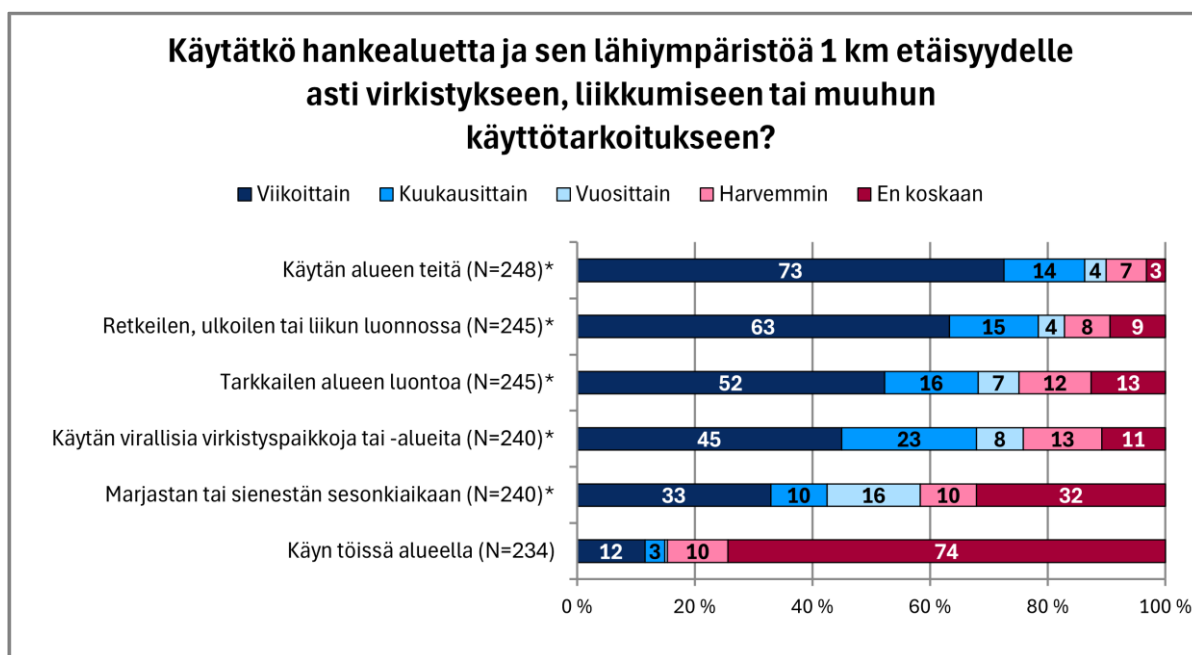
Kuva 2-4. Vastaajien vakituisen asunnon etäisyys hankealueesta (n=248).



Kuva 2-5. Vastaajien vakituisen asunnon sijaintikunta (n=250).

2.2 Hankealueen ja sen lähialueen nykytila

Vastaajilta (n=235–248) kysyttiin hankealueen ja lähiympäristön käytöstä (Kuva 2-6). Vastausten perusteella hankealueen ja sen lähiympäristön suosituimmat käyttötavat olivat teiden käyttö, retkeily tai ulkoileminen sekä tarkkailen alueen luontoa. Näitä hyödynsi yli 50 prosenttia vastaajista viikoittain. Yli puolet vastaajista käyttää virallisia virkistyspaikkoja sekä marjastaa tai sienestää sesonkiaikaan vähintään vuosittain. Suurin osa vastaajista ei käynyt töissä alueella. Tilastollisesti merkitsevää eroa lähempänä ja kauempana asuvien kesken oli useassa kohdassa siten, että lähempänä asuvat käyttivät aluetta selkeästi eniten ja useammin.



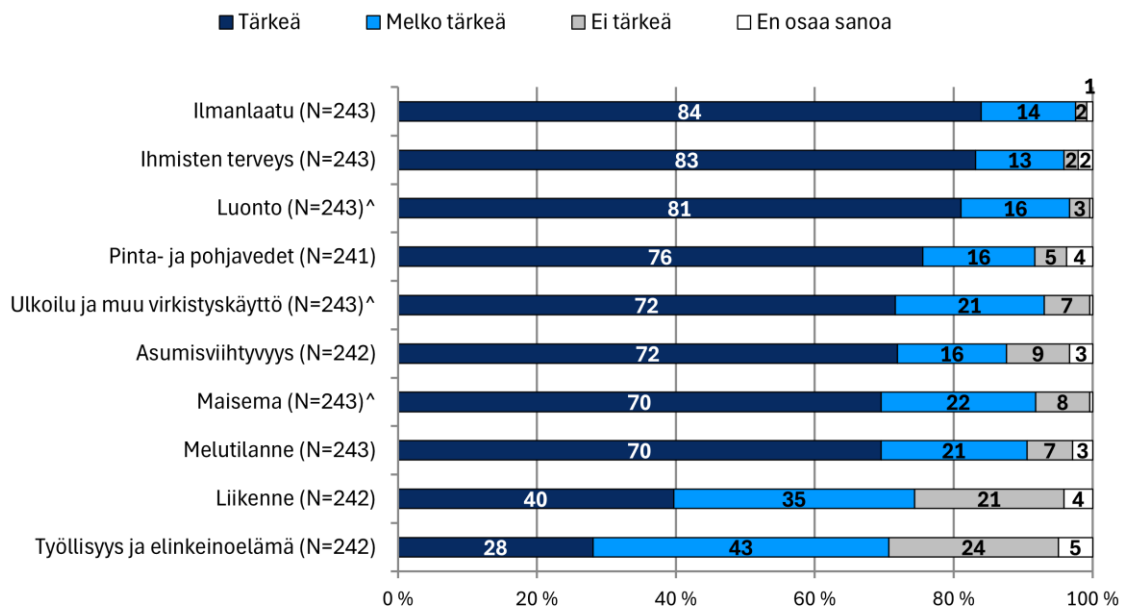
Kuva 2-6. Vastaajien hankealueen ja lähiympäristön (n. 1 km hankealueen rajasta) käyttö (n=235–248). Merkillä * merkityssä kohdissa on tilastollisesti merkitsevää eroa lähempänä ja kauempana hanketta asuvien kesken.

Vastaajat (n=241–243) arvioivat asioiden tärkeyttä hankealueella ja sen lähiympäristössä, jokainen asia sai yhteensä yli 60 prosenttia tärkeä tai melko tärkeä valintoja (Kuva 2-7). Tärkeimpänä pidettiin ilmanlaatua, ihmisten terveyttä ja luontoa. Vähiten tärkeänä pidettiin työllisyyttä ja elinkeinoelämää. Tilastollisesti merkitsevää eroa hankkeeseen suhtautumisen kanssa oli useassa kohdassa. Yleisesti hankkeeseen kielteisesti suhtautuvat arvottivat asiat tärkeämmäksi, kun taas myönteisesti suhtautuvammat eivät antaneet asioille niin korkeaa tärkeyttä.

Vastaajat arvioivat samojen asioiden nykytilaa alueella (n=241–243). Parhaimpina asioina pidettiin luontoa, ulkoilu ja virkistyskäyttöä ja ihmisten terveyttä. Suurinta osaa asioista vähintään puolet vastaajista piti erittäin tai melko hyvänä. Huonoimpana nykytilassa pidettiin melutilannetta ja liikennettä (Kuva 2-8). Moni myös vastasi, että nykytilanne ei ole hyvä eikä huono. Tilastollisesti merkitsevää eroa lähempänä ja kauempana asuvien kesken oli useassa kohdassa siten, että lähempänä asuvat arvioivat nykytilan positiivisemmäksi ja kauempana asuvat kielteisemmäksi.

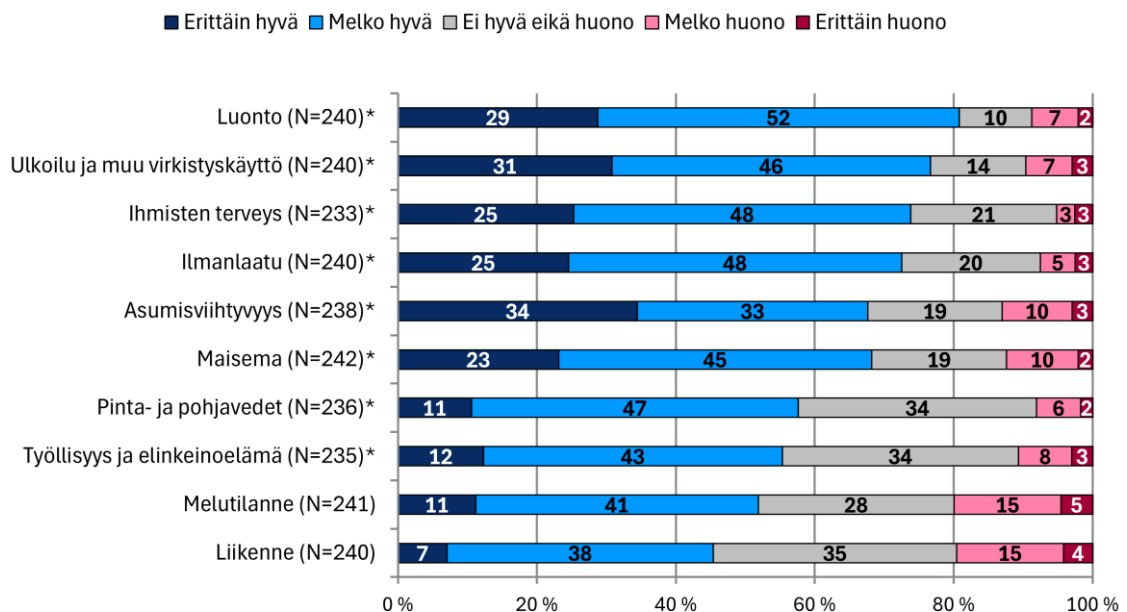
Vastaajat (n=232–238) saivat arvioida, miten alueen nykyiset toimijat vaikuttavat lähialueella (Kuva 2-9). Kielteisimmät vaikutukset koettiin kohdistuvan maisemaan, melutilanteeseen ja luontoon. Moni vastaajista arvioi, ettei nykyisillä toimijoilla ole vaikutusta kysytyihin asioihin. Myönteisiä vaikutuksia koettiin tulevan lähinnä työllisyyteen ja elinkeinoelämään.

Miten arvioitte seuraavien asioiden tärkeyttä itsellenne hankealueella tai sen välittömässä lähiympäristössä (1 km hankealueen rajasta)?



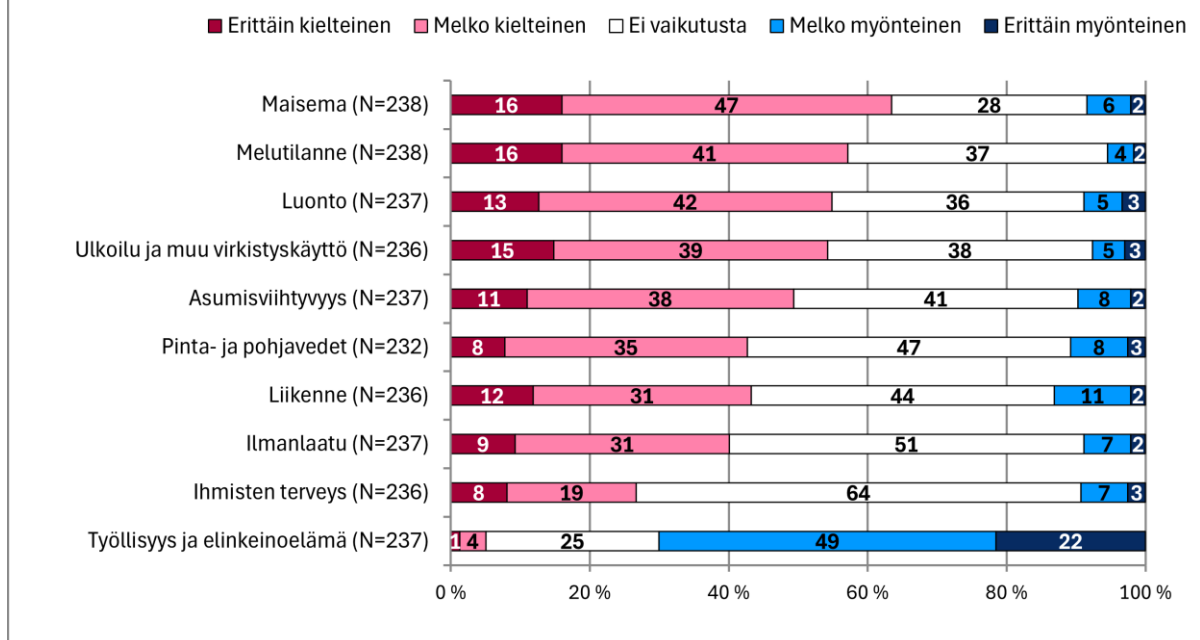
Kuva 2-7. Vastaajien näkemys asioiden merkityksestä tai tärkeydestä hankealueella (n=241–243). Merkillä ^ merkityssä kohdissa on tilastollisesti merkitsevää eroa hankkeeseen suhtautumisen kanssa.

Miten arvioitte seuraavien asioiden nykytilaa hankealueella tai sen välittömässä lähiympäristössä (1 km hankealueen rajasta) ?



Kuva 2-8. Vastaajien mielipide asioiden nykytilasta hankealueella (n=233–241). Merkillä * merkityssä kohdissa on tilastollisesti merkitsevää eroa lähempänä ja kauempana hanketta asuvien kesken.

Miten koette alueen nykyisten toimijoiden (Valmet Technologies, Lujabetoni, Woikoski, Steelhouse Group, Primulan herkkutehdas) vaikuttavan seuraaviin asioihin lähialueella?

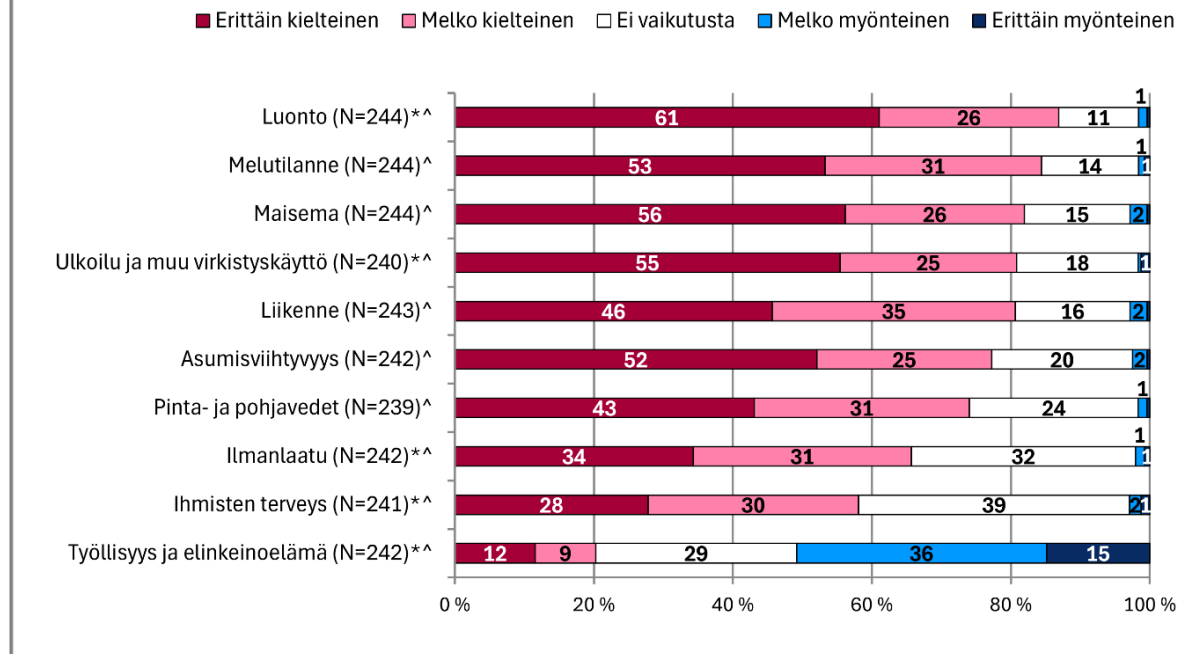


Kuva 2-9. Vastaajien mielipide nykyisten toimijoiden vaikutuksista lähialueelle (n=232–238).

2.3 Hankkeen vaikutukset

Vastaajia (n=239–244) pyydettiin arvioimaan hankkeen *rakentamisvaiheen* vaikutuksia (Kuva 2-10). Kielteisimmät vaikutukset arvioitiin aiheutuvan luontoon, melutilanteeseen, maisemaan ja virkistyskäyttöön. Lähes kaikissa kohdissa yli puolet vastaajista koki rakentamisen aikaiset vaikutukset joko erittäin tai melko kielteiseksi. Myönteisimmät vaikutukset arvioitiin muodostuvan elinkeinoelämään. Vastauksissa oli tilastollisesti merkitsevää eroa kaikissa kohdissa hankkeeseen suhtautumisen kanssa, siten että mitä kielteisemmin hankkeeseen suhtautui sitä kielteisemmin arvioi mahdolliset vaikutukset. Myönteisesti suhtautuvammat arvottivat asiat muutenkin positiivisemmin. Tilastollisesti merkitsevää eroa oli useassa kohdassa lähempänä ja kauempana asuvien kesken siten, että lähempänä asuvat arvioivat vaikutukset kielteisemmäksi, kun taas kauempana asuvat positiivisemmin.

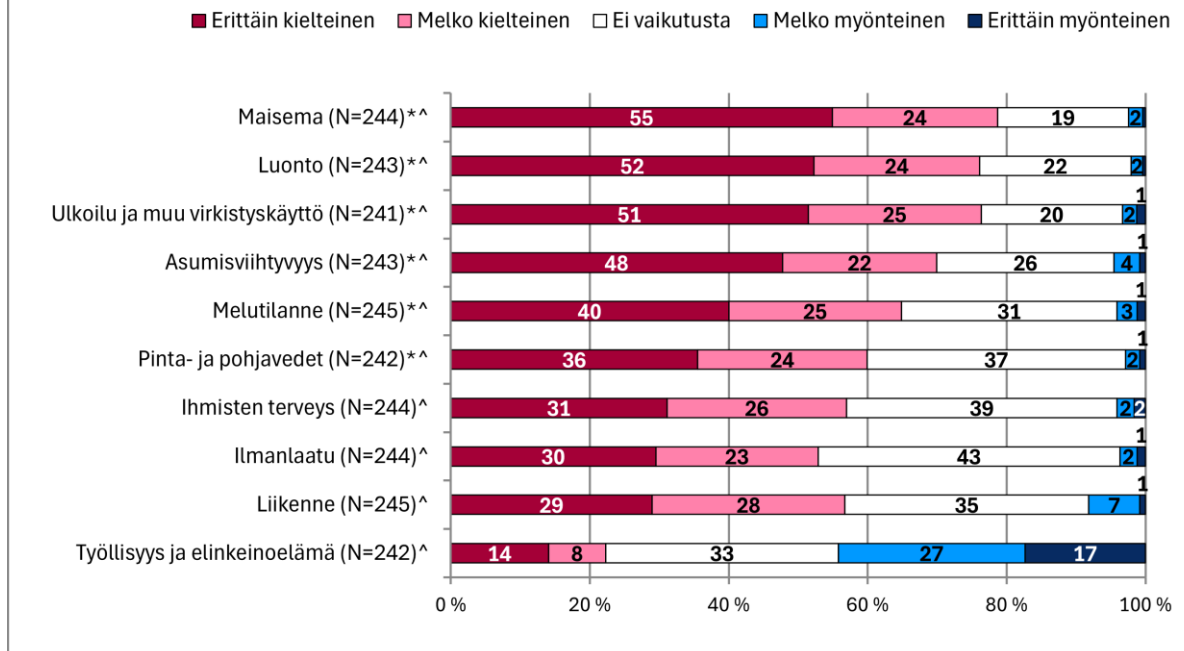
Miten koette Järvenpään datakeskuksen vaikuttavan seuraaviin asioihin rakentamisen aikana?



Kuva 2-10. Vastaajien näkemys hankkeen rakennusvaiheen vaikutuksista (n=240–244). Merkillä * merkityssä kohdissa on tilastollisesti merkitsevää eroa lähempänä ja kauempana hanketta asuvien kesken. Merkillä ^ merkityssä kohdissa on tilastollisesti merkitsevää eroa hankkeeseen suhtautumisen kanssa.

Vastaajia (n=241–245) pyydettiin myös arvioimaan, miten hanke vaikuttaisi *toiminnan* aikana asumisviihtyvyyteen ja virkistyskäyttöön (Kuva 2-11). Lähes kaikkien kyselyssä esitettyjen vastausvaihtoehtoihin katsottiin aiheutuvan erittäin tai melko kielteisiä vaikutuksia. Eniten huolta aiheuttivat vaikutukset maisemaan, luontoon ja ulkoiluun ja muuhun virkistyskäyttöön. Myönteisiä vaikutuksia arvioitiin muodostuvan lähinnä työllisyyteen ja elinkeinoelämään. Vastauksissa oli tilastollisesti merkitsevää eroa kaikissa kohdissa hankkeeseen suhtautumisen kanssa, siten että mitä kielteisemmin hankkeeseen suhtautui, sitä kielteisemmin arvioi mahdolliset vaikutukset. Myönteisesti hankkeeseen suhtautuvammat arvottivat asiat muutenkin positiivisemmin. Lähes kaikissa kohdissa oli tilastollisesti merkitsevää eroa lähempänä ja kauempana asuvien kesken siten, että lähempänä asuvat arvioivat vaikutukset kielteisemmäksi, kun taas kauempana asuvat arvottivat asiat positiivisemmin.

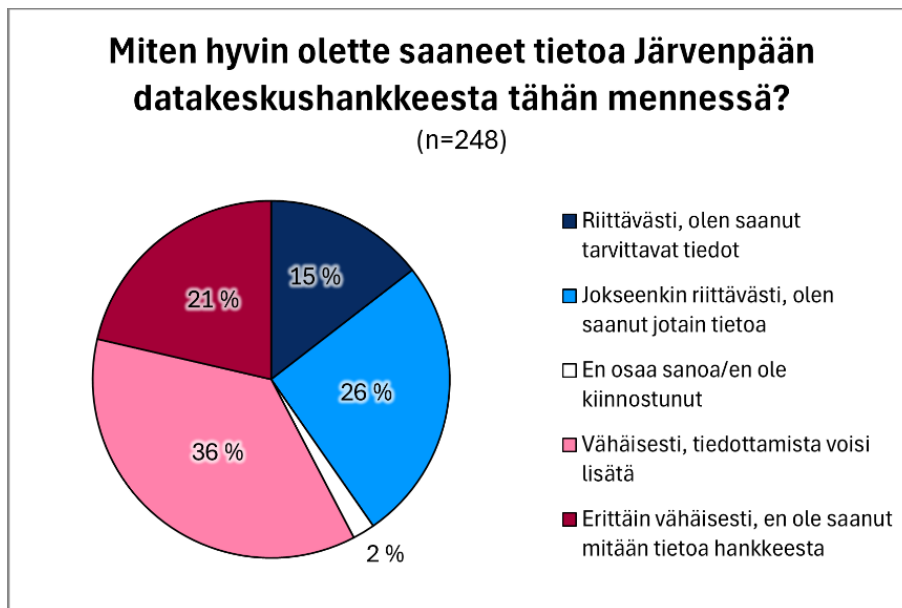
Miten koette Järvenpään datakeskuksen vaikuttavan seuraaviin asioihin toiminnan aikana?



Kuva 2-11. Vastaajien näkemys hankkeen vaikutuksista asumisviihtyvyyteen ja virkistyskäyttöön toiminnan aikana (n=241–245). Merkillä * merkityssä kohdissa on tilastollisesti merkitsevää eroa lähempänä ja kauempana hanketta asuvien kesken. Merkillä ^ merkityssä kohdissa on tilastollisesti merkitsevää eroa hankkeeseen suhtautumisen kanssa.

2.4 Tiedottaminen

Vastaajilta (n=248) kysyttiin, onko tiedottaminen Järvenpään datakeskushankkeesta ollut riittävää (Kuva 2-12). Riittäväksi tai jokseenkin riittäväksi tiedottamisen koki yhteenlaskettuna reilu 40 prosenttia (41 %) vastaajista. Erittäin vähäiseksi tai vähäiseksi tiedottamisen koki yhteenlaskettuna noin 57 prosenttia vastaajista. Vastaajilta (n=244) tiedusteltiin, mistä lähteestä he haluaisivat saada lisää tietoa hankkeesta tai kansalaisten osallistumismahdollisuuksista (Kuva 2-13). Suosituimmat vaihtoehdot oli kotiin lähetettävä tiedote, internet-sivut ja sosiaalinen media. Myös yleisötilaisuudet ja tiedote paikallislehdessä sai kannatusta noin kolmasosan verran molemmat. Muita tapoja tiedottamiselle ehdotettiin: uutiskirje, applikaatio, tiedotus Facebookissa ja tiedottaminen koulussa nuorille ja lapsille.



Kuva 2-12. Vastaajien näkemys tiedottamisen riittävydestä (n=248).

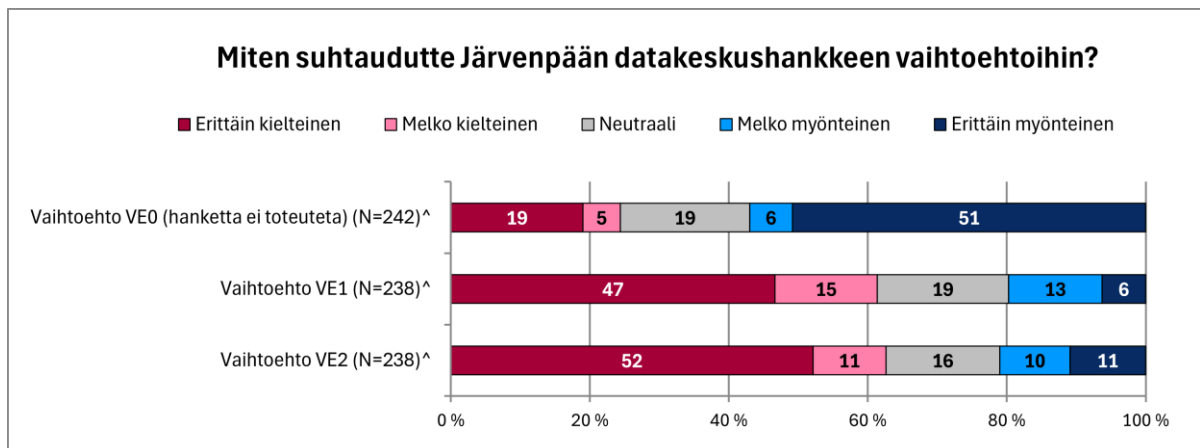


Kuva 2-13. Vastaajien toivomat lisätiedon lähteet (n=244).

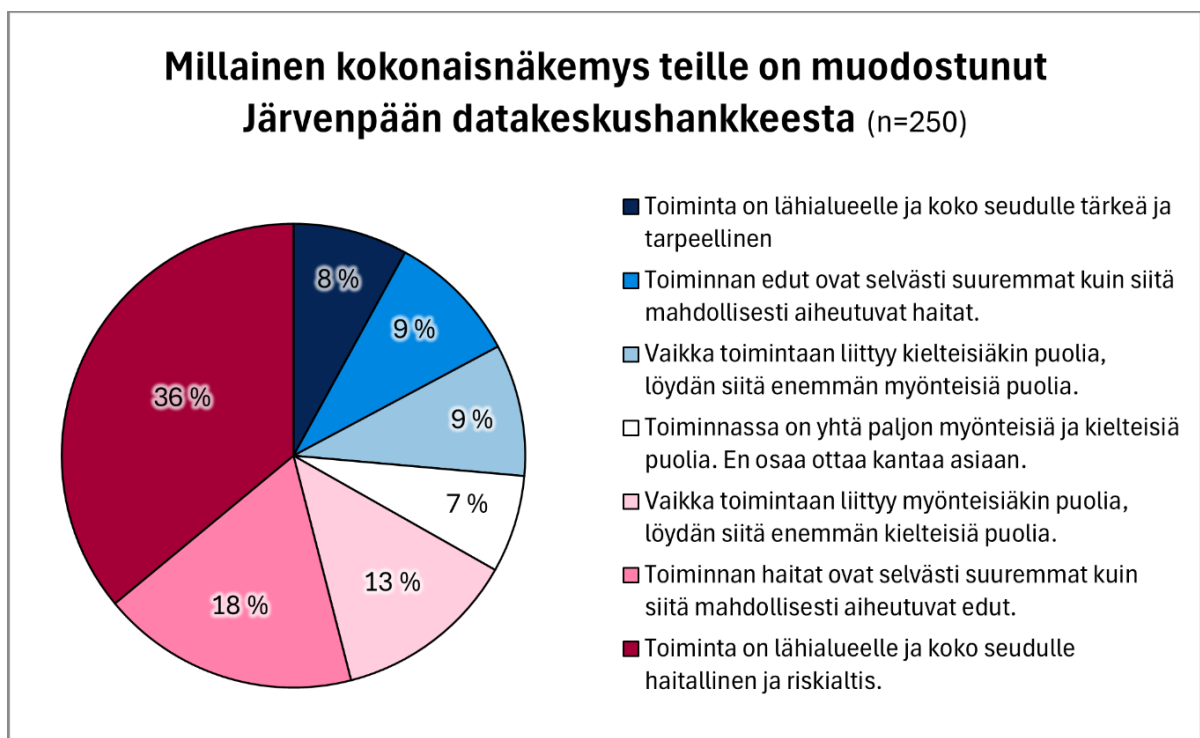
2.5 Vastaajien näkemys hankkeesta

Vastaajilta (n=238–242) tiedusteltiin myös mitä mieltä he ovat hankkeen vaihtoehtoista (Kuva 2-14). Toteuttamisvaihtoehto VE1 oli 62 prosentin mielestä erittäin tai melko huono, ja 19 prosentin mielestä erittäin tai melko hyvä. Reilu 60 prosenttia (63 %) vastanneista oli sitä mieltä, että toteuttamisvaihtoehto VE2 olisi erittäin tai melko huono ja 21 prosenttia vastanneista piti sitä erittäin tai melko hyvänä. Vastausten erot vaihtoehtojen VE1 ja VE2 välillä olivat hyvin pienet. Vastauksissa oli tilastollisesti merkitsevää eroa kaikissa kohdissa kokonaisnäkemys hankkeen kanssa, siten että mitä kielteisemmin hankkeeseen suhtautui yleisesti sitä kielteisemmin suhtautui myös toteutusvaihtoehtoihin. Myönteisesti hankkeeseen suhtautuvat pitivät toteutusvaihtoehtojakin myönteisempänä.

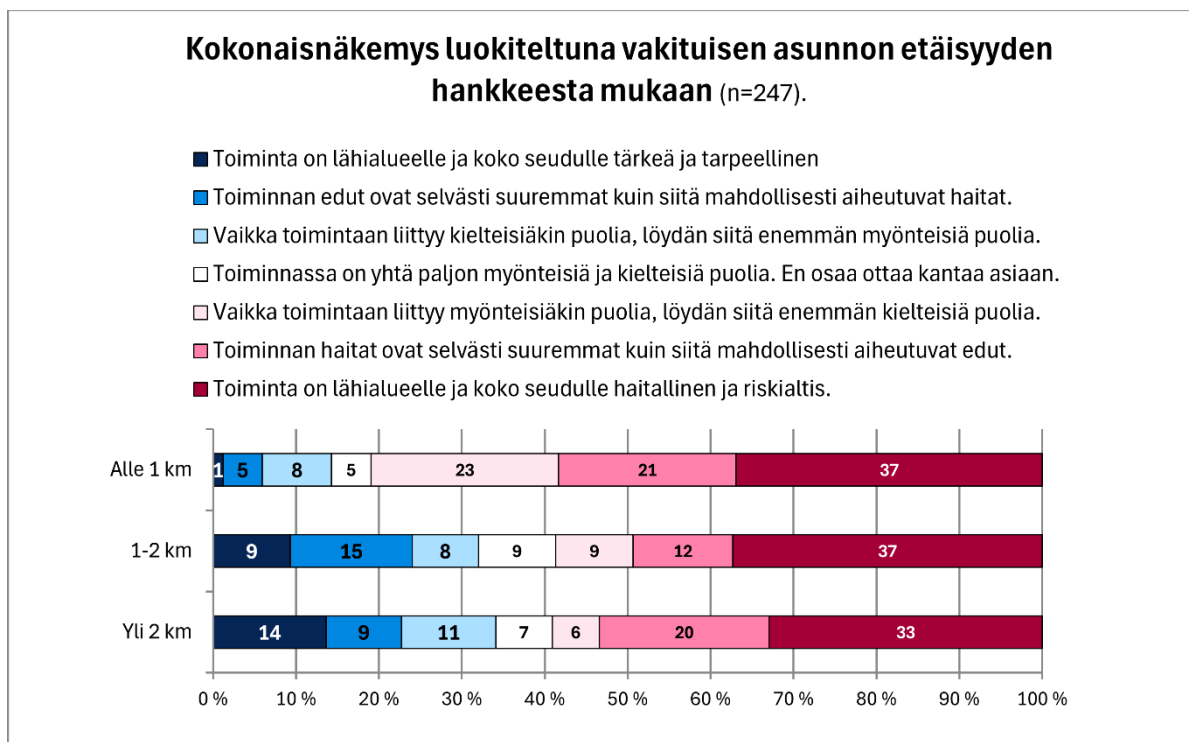
Vastaajat (n=250) saivat myös valita omaa kokonaisnäkemystensä hankkeesta parhaimmin kuvaavan väitteen (Kuva 2-15). Eniten (36 %) kannatusta sai väite ”Hanke on lähialueelle ja koko seudulle haitallinen ja riskialtis”. Yhteenlaskettuna myönteisesti vastasi 26 prosenttia, neutraalisti 7 prosenttia ja kielteisesti 67 prosenttia. Tilastollisesti merkitsevää eroa oli lähempänä ja kauempana asuvien kesken (n=247), josta on esitetty oma kuvaaja (Kuva 2-16). Alle 1 km etäisyydellä asuvat suhtautuivat selkeästi kielteisemmin hankkeeseen. Molemmissa seuraavissa etäisyys luokissa (1–2 km ja yli 2 km) suhtautuminen oli keskenään hyvin samanlaista.



Kuva 2-14. Vastaajien näkemys hankevaihtoehdoista (n=238–242). Merkillä ^ merkityssä kohdissa on tilastollisesti merkitsevää eroa hankkeeseen suhtautumisen kanssa.



Kuva 2-15. Vastaajien kokonaisnäkemys hankkeesta (n=250).



Kuva 2-16. Vastaajien kokonaisnäkemys hankkeesta luokiteltuna vastaajien vakituisen asunnon etäisyyden hankealueesta mukaan luokiteltuna (n=247).

2.6 Avoimet kommentit

Vastaajilta kysyttiin kolme avointa kysymystä, ja näihin saatiin yhteensä 411 vastausta. Kysyttäessä mitä huolia heillä on hankkeen yhteydessä rakennettavan **maakaapelin vaikutuksista rakentamisen tai toiminnan aikana**, vastauksia saatiin 124 kpl. Asukkaiden vastauksissa korostuvat huoli luonnon ja virkistysalueiden tuhoutumisesta (puuston kaato, kosteikot, pohjavesialueet ja herkkä lajisto, kuten liito-orava). Rakentamisen aikaisista haitoista nousi esiin melu, pöly, värinä, räjäytykset, liikenneuhkat, kevyen liikenteen reittien katkeaminen ja turvallisuusriskit. Lisäksi huolestutti toiminnan aikaiset pitkäaikaiset vaikutukset, kuten maiseman ja viihtyvyyden heikentyminen, asuntojen arvon lasku, sähkön riittävyys ja mahdolliset hintavaikutukset, säteily-/magneettikentät ja ihmisten terveys. Moni koki tärkeäksi luonnon ennallistamisen mahdollisimman samanlaiseksi maakaapelin rakentamisen jälkeen. Maakaapelista koettiin vain vähäisiä paikallisia hyötyjä. Vastaajat toivoivat selkeää tietoa ja perusteellista vaikutusten arviointia. Osa vastauksista koski selvästi koko hankkeen vaikutuksia, eikä pelkästään maakaapelin rakentamisen tai toiminnan ajan vaikutuksia. Moni myös koki, ettei maakaapelin rakentamisesta aiheudu vaikutuksia.

Vastaajat saivat **perustella vastustaan** kysymykseen millainen **kokonaisnäkemys** teille on muodostunut Järvenpään **datakeskushankkeesta**. Kysymykseen saatiin yhteensä 144 vastausta. Asukkaiden kokonaisnäkemys on pääosin kielteinen: hanke koetaan luonnon ja virkistysalueiden, arvokkaiden luonnon elinympäristöjen (mm. liito-orava, lehtopöllö, viitasammakko, lampi) ja pohjavesien vaarantamisena sekä maiseman ja asumisviihtyvyyden heikentymisenä. Rakentamisen aikaiset haitat (melu, pöly, värinä, räjäytykset, raskas liikenne) ja toiminnan vaikutukset (suuri sähkön- ja vedenkulutus, sähkön hintapaineet, generaattoreiden päästöt ja melu, huolet säteily-/magneettikentistä) koetaan merkittäviksi. Pysyviä paikallisia hyötyjä nähdään vähän, työllisyysvaikutuksen koetaan olevan lähinnä rakentamisen aikaista. Monet vaativat lisäselvityksiä

maaperä- ja pohjavesivaikutuksista, sähköverkon kapasiteetista, melu-/päästöriskeistä sekä selkeää hyötyjen ja korvausten osoittamista tai vaihtoehtoista sijoitusta kauemmas asutuksesta. Osa vastaajista kuitenkin pitivät hanketta hyvänä työpaikkojen ja kehityksen kannalta. Yleinen toive oli, että päätökset tehdään vasta, kun vaikutukset on kunnolla arvioitu ja haitat minimoitu.

Vastaajat saivat kommentoida onko heillä **muuta sanottavaa hankkeesta** tai sen **mahdollisista vaikutuksista**. Kysymykseen saatiin 143 vastausta. Asukkaiden kommentit olivat pääosin kielteisiä. Hanke koetaan uhkana viimeisille yhtenäisille lähimetsille, virkistysalueille ja uhanalaisille lajeille sekä riskiksi pohjavedelle, ilmanlaadulle, melutasolle, tärinälle ja sähkön- ja vesihuollon riittävyydelle. Paikalliset taloudelliset hyödyt nähtiin vähäisinä ja väliaikaisina. Monet kokivat tiedottamisen ja päätösprosessin olleen puutteellista ja vaativat perusteellisia lisäselvityksiä, avointa tiedottamista sekä konkreettisia kompensatio- ja toimenpidevaatimuksia (mm. maakaapelialueen ennallistaminen, melu- ja päästönhallinta, hukkalämmön hyödyntäminen ja liikenneselvitys koskien raskaan liikenteen lisääntymistä) tai hankkeen siirtoa kauemmaksi asutuksesta. Toiveena on, että kaupunki priorisoisi lähiluonnon säilymisen ja asukkaiden hyvinvoinnin ennen hankkeen hyväksymistä. Oli myös useampia kommentteja myös, että hanke on positiivinen ja tarpeellinen alueelle.

3. Yhteenveto

Kysely toteutettiin internetissä kaikille avoimena sähköisenä Maptionnaire-karttakyselynä, joka oli avoinna 25.3.–12.4.2026. Sähköisestä kyselystä tiedotettiin Järvenpään ja Tuusulan kuntien verkko- ja Facebook-sivuilla sekä hankkeen ympäristöhallinnon verkkosivuilla. Lisäksi kyselystä lähetettiin postitse tiedote 500 talouteen alle 1 km etäisyydellä hankealueesta. Kyselyyn tuli yhteensä 252 vastausta. Vastausprosenttia ei voida avoimessa kyselyssä laskea, mutta vastauksia saatiin yleisesti ottaen hyvin verrattuna vastaaviin asukaskyselyihin.

Vastaajista suurin osa oli 31–50-vuotiaita tai 51–65-vuotiaita. Talouksissa oli eniten lapsiperheitä ja pariskuntia. Suurin osa ilmoitti olevansa vakituksia asukkaita alueella. Vastaajien vakituksista asunnoista suurin osa sijaitsi Järvenpäässä. Vakituksen sijainnin etäisyydet hankealueesta jakautuivat tasaisesti.

Hankealuetta käytetään aktiivisesti: yli puolet käytti aluetta viikoittain teiden käyttöön, retkeilyyn/ulkoiluun ja luonnon tarkkailuun. Virallisilla virkistyspaikoilla käynti ja marjastus/sienestys ovat yleisiä sesonkiaikoina. Lähempänä asuvat hyödyntävät aluetta selvästi enemmän kuin kauempana asuvat. Vastaajat pitivät alueella tärkeimpinä asioina ilmanlaatua, ihmisten terveyttä ja luontoa. Alueen nykytilasta parhaina koettiin luonto, ulkoilu/virkistys ja terveys, huonoimpina koettiin melu ja liikenne.

Hankkeen rakentamis- ja toimintavaiheen vaikutuksia arvioitiin pääosin kielteisinä. Rakentamisvaiheessa suurimmat haitat nähtiin luonnolle, melulle, maisemalle ja virkistyskäytölle ja toiminnan aikana eniten huolta aiheuttivat vaikutukset maisemaan, luontoon ja ulkoiluun. Myönteisiä vaikutuksia odotettiin sekä rakentamis- ja toimintavaiheessa tulevan ensisijaisesti vain elinkeinoelämälle ja työllisyydelle. Hankkeeseen kielteisesti suhtautuvat arvioivat vaikutukset selvästi kielteisemmin; myös lähempänä asuvat olivat kriittisempiä kuin kauempana asuvat. Vastaajista 57 prosenttia kannatti vaihtoehtoa VE0 (hanketta ei toteuteta). Vastanneista yli puolet suhtautuivat kielteisesti toteutusvaihtoehtoihin VE1 ja VE2 (62 % ja 63 %), toteutusvaihtoehtojen välillä ei ollut lähes ollenkaan eroa. Kokonaisnäkemystä hankkeesta kysyttäessä 26 % suhtautui myönteisesti, 7 % neutraalisti ja 67 % kielteisesti. Alle 1 km etäisyydellä asuvat olivat voimakkaimmin hanketta vastaan.

Tiedottamista piti riittävänä tai jokseenkin riittävänä yhteensä noin 41 % vastaajista, kun noin 57 % katsoi tiedotuksen olleen vähäistä tai puutteellista. Eniten toivottuja lisätiedon lähteitä olivat kotiin lähetettävä tiedote, internet-sivut ja sosiaalinen media, myös yleisötilaisuudet ja paikallislehti saivat kannatusta.

Avoimet vastaukset (411 kpl) korostivat huolia luonnon ja virkistysalueiden tuhoutumisesta, pohjavesivaikutuksista, melusta, pölystä, tärinästä, liikenteen lisääntymisestä, asuntojen arvon laskusta sekä säteily-/magneettikentistä. Maakaapelin rakentamisesta annetuissa kommentteissa toivottiin erityisesti alueen ennallistamista, perusteellisia vaikutus selvityksiä ja selkeää tietoa. Aukkaat vaativat lisäselvityksiä, avointa tiedottamista, korvauksia ja konkreettisia lieventämistoimia (esim. ennallistaminen, melu- ja päästönhallinta, liikenteen järjestelyt, hyötyjen ja kompensatioiden osoittaminen). Osa vastaajista näki hankkeessa myönteisiä työllisyysvaikutuksia.

4. Epävarmuustekijät

Kyselystä jaettiin kotitalouksiin 500 kpl tiedotteita noin 1 kilometrin etäisyydellä hankealueesta kiinteistöille, joilla sijaitsee asuin- tai lomarakennus. Vastauksia saatiin yhteensä 252 kappaletta, mikä on hyvä vastausaktiivisuus vastaaville YVA-menettelyissä toteutetuille kyselyille. Lähempänä hanketta asuviin kohdistuu usein enemmän vaikutuksia, joten tämä sama ilmiö on usein nähtävissä asukaskyselyissä siten, että lähempänä asuvat myös vastaavat aktiivisemmin. Sähköisestä kyselystä tiedotettiin Järvenpään ja Tuusulan kuntien verkko- ja Facebook-sivuilla sekä hankkeen ympäristöhallinnon verkkosivuilla mikä on lisännyt vastaajien määrää. Kyselysivustolla oli yli 1000 vierailijaa, joten tiedotuksen kyselystä voidaan olettaa onnistuneeksi. Tuloksissa on huomioitu vain lähetetyt vastaukset.

Kyselyissä korostuvat usein hankkeeseen kielteisesti suhtautuvien näkemykset, sillä neutraalisti tai myönteisesti suhtautuvat jättävät useammin vastaamatta. Tämä voi aiheuttaa epävarmuutta, koska hankkeeseen neutraalimmin suhtautuvat eivät välttämättä ole vastanneet kyselyyn aktiivisesti. Kyselyn tarkoitus oli saada selville lähialueen asukkaiden näkemyksiä ja huolenaiheita koskien hanketta. On mahdollista, että joitakin huolenaiheita jää huomioimatta.

Monet vastaajista luultavasti olivat huolissaan hankkeen vaikutuksista ja todennäköisimmin vastasivat kyselyyn. Kyselyn avoimet vastauskohdat antoivat mahdollisuuden tuoda esiin myös muita huolenaiheita kuin niitä, joista kysyttiin suoraan. Tämä mahdollisti laajemman näkemyksen keräämisen liittyen hankkeen potentiaalsiin vaikutuksiin.

Liite 1. Kyselylomake

Tervetuloa vastaamaan Järvenpään datakeskushankkeen asukaskyselyyn

Data Prop Link Oy suunnittelee Järvenpään palvelinkeskusta eli datakeskusta. Hankealue sijoittuu Järvenpään kaupungin luoteisosaan Wärtsilän teollisuusalueelle ja se on kooltaan 8,8 hehtaaria. Datakeskuksen toteuttaminen edellyttää YVA-lain mukaista ympäristövaikutusten arviointia. Asukaskysely liittyy parhaillaan käynnissä olevaan ympäristövaikutusten arviointimenettelyyn (YVA). Kyselyllä selvitetään hankkeen mahdollisia vaikutuksia lähialueen elinoloihin ja viihtyvyyteen.

Palvelinkeskus koostuu asiakastiloista, palvelinsaleista, sähkö- ja jäähdytysjärjestelmistä, varavoimajärjestelmistä, kaasueristeisestä sähköasemasta sekä tarvittavista liikenneyhteyksistä ja sähkö- ja tietoliikenneverkoista. Palvelinkeskuksrakennusten ja aputoimintojen lisäksi hankkeen yhteydessä rakennetaan noin 1,8 kilometrin mittainen 2 x 110 kV maakaapelilinja Fingridin Vähänummen sähköasemalle. Hankealueen ja maakaapelin sijoittuminen on esitetty viereisellä kartalla.

Kysely on avoinna 12.4.2026 asti.

Kysely toteutetaan nimettömänä ja vastaamiseen kuluu noin 10 minuuttia. Kyselyn vastaukset eivät näy muille vastaajille. Kysely koostuu useammasta osasta ja kyselyssä liikutaan eteenpäin painamalla nuolta kyselylaatikon alareunassa. Kyselylomakkeen saa uudelleen esiin painamalla sinistä nuolta sivun vasemmassa reunassa.

Kyselyn viimeisellä sivulla on "Lähetä"-painike, jota painamalla saat kyselyn palautettua. Kysely toimii parhaiten seuraavilla verkkoselaimilla: Mozilla Firefox, Google Chrome ja Microsoft Edge. Ennen kyselyyn vastaamista kannattaa varmistaa, että käytettävä verkkoselain on päivitetty uusimpaan järjestelmäversioon.

Lisätietoa hankkeesta ja sen ympäristövaikutusten arvioinnista löytyy ympäristöhallinnon sivuilta.

Hankkeesta vastaava:

Data Prop Link Oy

Matti Poussa, AINS Group

Puh. 040 182 9343

matti.poussa@ains.fi

YVA-konsultti:

Ramboll Finland Oy

Susanna Hirvonen

Puh. 044 709 3257

susanna.hirvonen@ramboll.fi

Lisätietoja kyselystä:

Elina Leppäkoski

puh. 040 624 2167

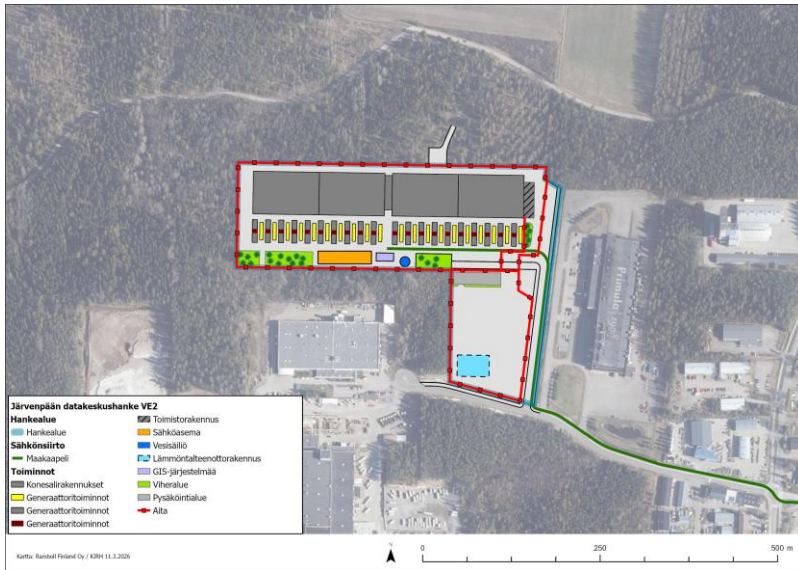
elina.leppakoski@ramboll.fi

Ympäristövaikutusten arvioinnista sekä kyselyn toteutuksesta vastaa A-Insinöörit Rakennuttaminen Oy:n toimeksiannosta Ramboll Finland Oy. Kyselyn tuloksia käytetään hankkeen ympäristövaikutusten arvioinnissa. Ramboll toteuttaa korkeatasoista henkilötietojen suojaa. Ramboll käsittelee projektin toteuttamiseksi tarvittavia henkilötietoja sovellettavan tietosuojalainsäädännön, erityisesti EU:n yleisen tietosuoja-asetuksen (Asetus (EU) 2016/679) mukaisesti. Kyselyn vastaajien vastaukset kysymyksiin käsitellään erillään, eikä vastaajan henkilöllisyys tule ilmi vastauksista.

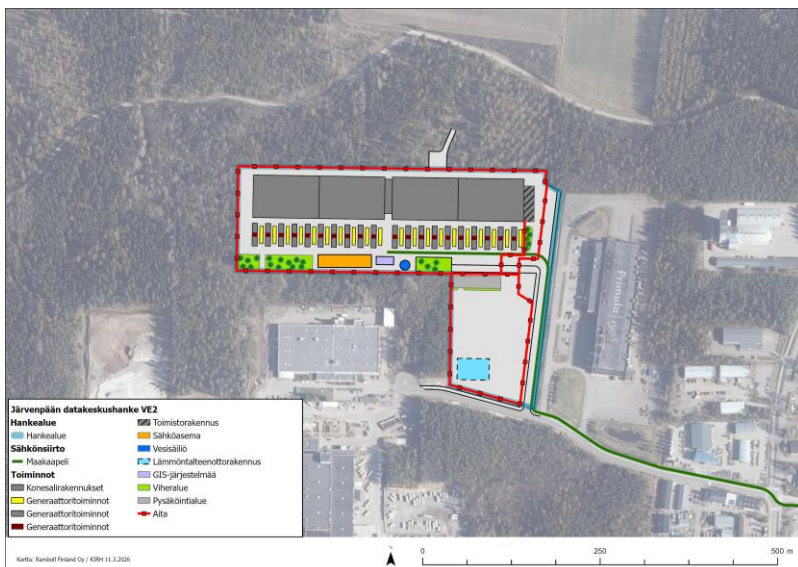
Hankkeen vaihtoehdot

Vaihtoehdossa 0 (VE0) Hanketta ja sen yhteydessä rakennettavaa maakaapelilinjaa ei toteuteta.

Vaihtoehdossa VE1 datakeskustoiminnot toteutetaan enintään 100 MW IT-teholla. Hankealueelle rakennetaan kolme konesalirakennusta sekä niiden toimintaan liittyvät aputoiminnot, kuten varavoimageraattorijärjestelmät. Hankealueen koko on noin 8,8 hehtaaria. Varavoimageraattorien yhteenlaskettu polttoaineteho on noin 350 MW. Vaihtoehdon VE1 mukaiset toiminnot on esitetty kuvassa alla.



Vaihtoehdossa VE2 datakeskustoiminnot toteutetaan enintään 130 MW IT-teholla. Hankealueelle rakennetaan neljä konesalirakennusta sekä niiden toimintaan liittyvät aputoiminnot, kuten varavoimageraattorijärjestelmät. Hankealueen koko on noin 8,8 hehtaaria. Varavoimageraattorien yhteenlaskettu polttoaineteho on noin 455 MW. Vaihtoehdon VE2 mukaiset toiminnot on esitetty kuvassa alla.



1. Ikäryhmänne?

- Alle 18 v
- 18-30 v
- 31-50 v
- 51-65 v
- Yli 65 vuotta

2. Tämänhetkinen elämäntilanteenne?

- Yksin asuva
- Pariskunta
- Lapsiperhe
- Aikuistalous (useampi kuin 2 aikuista)

3. Oletteko alueella (voitte valita useamman)?

- Vakituinen asukas
- Loma-asukas
- Maanomistaja
- Muu käyttäjä

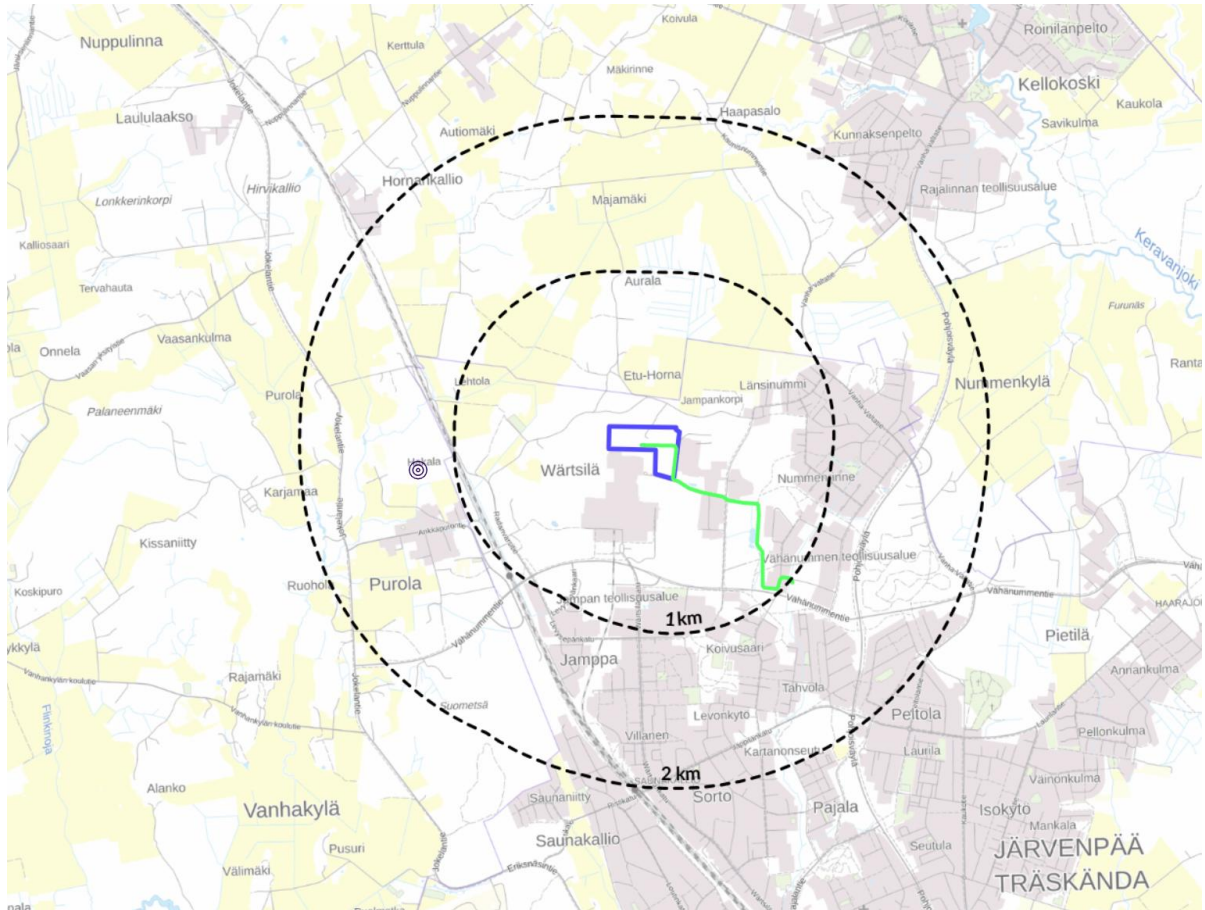
4. Missä kunnassa vakituinen asuntonne sijaitsee?

- Järvenpää
- Tuusula
- Muu, mikä?

Jos muu, tarkenna

5. Viereisellä sivulla olevalla kartalla on esitetty hankealueen raja-alue sinisellä. Hankealue tarkoittaa aluetta, jolle hankkeessa suunnitellut toiminnot pääasiassa sijoittuvat. Kartalla on esitetty myös etäisyysvyöhykkeet hankealueen rajasta (1 ja 2 km). Kuinka kaukana hankealueesta asutte?

- Alle 1 km
- 1-2 km
- Yli 2 km



6. Käytätkö hankealuetta ja sen lähiympäristöä 1 km etäisyydelle asti virkistykseen, liikkumiseen tai muuhun käyttötarkoitukseen? Alue on esitetty viereisellä kartalla. Valitkaa ne kohdat, jotka pitävät paikkansa.

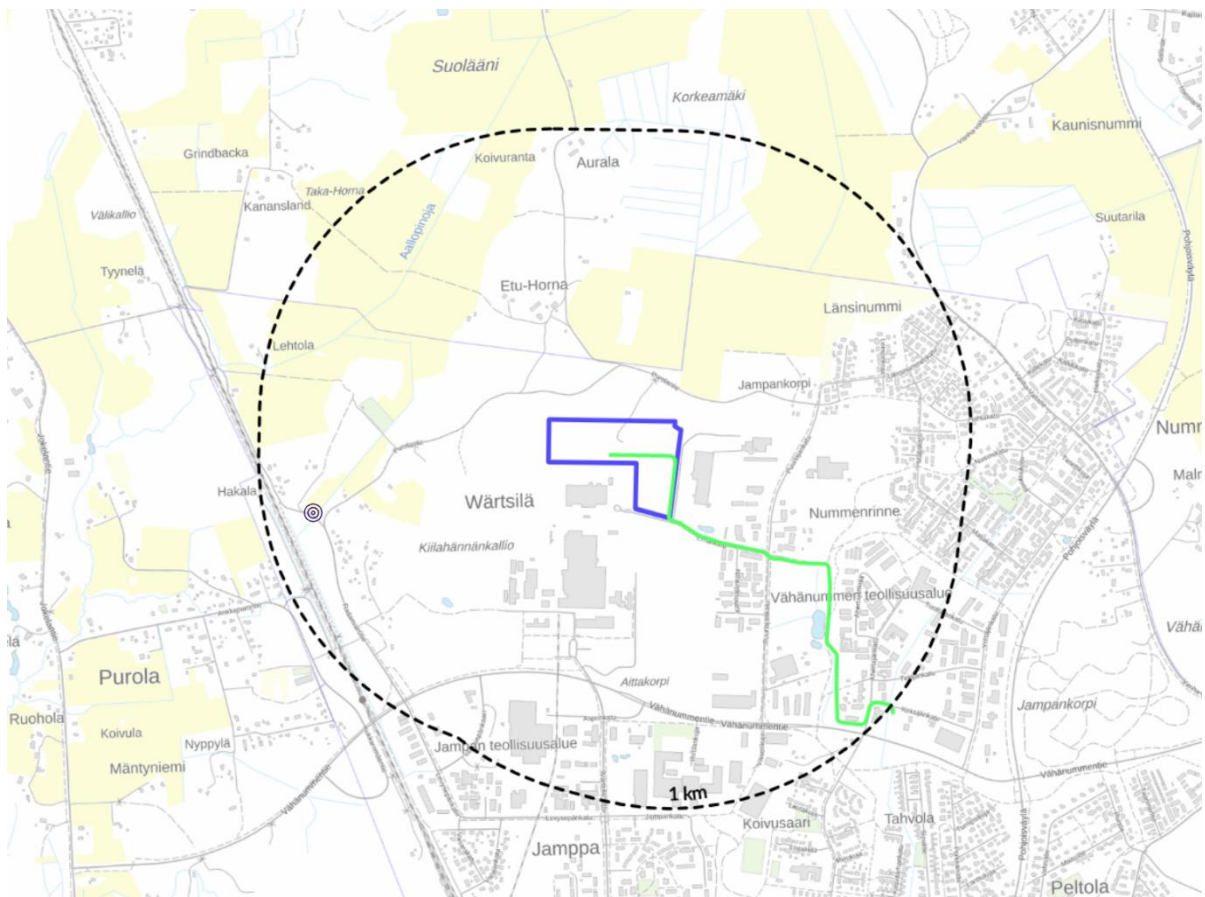
	Viikoittain	Kuukausittain	Vuosittain	Harvemmin	En koskaan
Retkeilen, ulkoilen tai liikun luonnossa (esim. lenkkeily ja suunnistus)	<input type="radio"/>	<input type="radio"/>	<input type="radio"/>	<input type="radio"/>	<input type="radio"/>
Käytän virallisia virkistyspaikkoja tai -alueita	<input type="radio"/>	<input type="radio"/>	<input type="radio"/>	<input type="radio"/>	<input type="radio"/>
Käyn töissä alueella	<input type="radio"/>	<input type="radio"/>	<input type="radio"/>	<input type="radio"/>	<input type="radio"/>
Käytän alueen teitä	<input type="radio"/>	<input type="radio"/>	<input type="radio"/>	<input type="radio"/>	<input type="radio"/>
Marjastan tai sienestän sesonkiaikaan	<input type="radio"/>	<input type="radio"/>	<input type="radio"/>	<input type="radio"/>	<input type="radio"/>
Tarkkailen alueen luontoa	<input type="radio"/>	<input type="radio"/>	<input type="radio"/>	<input type="radio"/>	<input type="radio"/>

7. Miten arvioitte seuraavien asioiden nykytilaa hankealueella tai sen välittömässä lähiympäristössä (1 km hankealueen rajasta)?

	Erittäin huono	Melko huono	Ei hyvä eikä huono	Melko hyvä	Erittäin hyvä
Pinta- ja pohjavedet	<input type="radio"/>	<input type="radio"/>	<input type="radio"/>	<input type="radio"/>	<input type="radio"/>
Luonto	<input type="radio"/>	<input type="radio"/>	<input type="radio"/>	<input type="radio"/>	<input type="radio"/>
Maisema	<input type="radio"/>	<input type="radio"/>	<input type="radio"/>	<input type="radio"/>	<input type="radio"/>
Liikenne	<input type="radio"/>	<input type="radio"/>	<input type="radio"/>	<input type="radio"/>	<input type="radio"/>
Asumisviihtyvyys	<input type="radio"/>	<input type="radio"/>	<input type="radio"/>	<input type="radio"/>	<input type="radio"/>
Melutilanne	<input type="radio"/>	<input type="radio"/>	<input type="radio"/>	<input type="radio"/>	<input type="radio"/>
Ilmanlaatu	<input type="radio"/>	<input type="radio"/>	<input type="radio"/>	<input type="radio"/>	<input type="radio"/>
Ulkoilu ja muu virkistyskäyttö	<input type="radio"/>	<input type="radio"/>	<input type="radio"/>	<input type="radio"/>	<input type="radio"/>
Ihmisten terveys	<input type="radio"/>	<input type="radio"/>	<input type="radio"/>	<input type="radio"/>	<input type="radio"/>
Työllisyys ja elinkeinoelämä	<input type="radio"/>	<input type="radio"/>	<input type="radio"/>	<input type="radio"/>	<input type="radio"/>

8. Miten arvioitte seuraavien asioiden tärkeyttä itsellenne hankealueella tai sen välittömässä lähiympäristössä (1 km hankealueen rajasta)?

	Tärkeä	Melko tärkeä	Ei tärkeä	En osaa sanoa
Pinta- ja pohjavedet	<input type="radio"/>	<input type="radio"/>	<input type="radio"/>	<input type="radio"/>
Luonto	<input type="radio"/>	<input type="radio"/>	<input type="radio"/>	<input type="radio"/>
Maisema	<input type="radio"/>	<input type="radio"/>	<input type="radio"/>	<input type="radio"/>
Liikenne	<input type="radio"/>	<input type="radio"/>	<input type="radio"/>	<input type="radio"/>
Asumisviihtyvyys	<input type="radio"/>	<input type="radio"/>	<input type="radio"/>	<input type="radio"/>
Melutilanne	<input type="radio"/>	<input type="radio"/>	<input type="radio"/>	<input type="radio"/>
Ilmanlaatu	<input type="radio"/>	<input type="radio"/>	<input type="radio"/>	<input type="radio"/>
Ulkoilu ja muu virkistyskäyttö	<input type="radio"/>	<input type="radio"/>	<input type="radio"/>	<input type="radio"/>
Ihmisten terveys	<input type="radio"/>	<input type="radio"/>	<input type="radio"/>	<input type="radio"/>
Työllisyys ja elinkeinoelämä	<input type="radio"/>	<input type="radio"/>	<input type="radio"/>	<input type="radio"/>



9. Miten koette alueen nykyisten toimijoiden (Valmet Technologies, Lujabetoni, Woikoski, Steelhouse Group, Primulan herkkutehdas) vaikuttavan seuraaviin asioihin lähialueella?

	Erittäin kielteinen	Melko kielteinen	Ei vaikutusta	Melko myönteinen	Erittäin myönteinen
Pinta- ja pohjavedet	<input type="radio"/>	<input type="radio"/>	<input type="radio"/>	<input type="radio"/>	<input type="radio"/>
Luonto	<input type="radio"/>	<input type="radio"/>	<input type="radio"/>	<input type="radio"/>	<input type="radio"/>
Maisema	<input type="radio"/>	<input type="radio"/>	<input type="radio"/>	<input type="radio"/>	<input type="radio"/>
Liikenne	<input type="radio"/>	<input type="radio"/>	<input type="radio"/>	<input type="radio"/>	<input type="radio"/>
Asumisviihtyvyys	<input type="radio"/>	<input type="radio"/>	<input type="radio"/>	<input type="radio"/>	<input type="radio"/>
Melutilanne	<input type="radio"/>	<input type="radio"/>	<input type="radio"/>	<input type="radio"/>	<input type="radio"/>
Ilmanlaatu	<input type="radio"/>	<input type="radio"/>	<input type="radio"/>	<input type="radio"/>	<input type="radio"/>
Ulkoilu ja muu virkistyskäyttö	<input type="radio"/>	<input type="radio"/>	<input type="radio"/>	<input type="radio"/>	<input type="radio"/>
Ihmisten terveys	<input type="radio"/>	<input type="radio"/>	<input type="radio"/>	<input type="radio"/>	<input type="radio"/>
Työllisyys ja elinkeinoelämä	<input type="radio"/>	<input type="radio"/>	<input type="radio"/>	<input type="radio"/>	<input type="radio"/>

10. Miten koette Järvenpään datakeskuksen vaikuttavan seuraaviin asioihin rakentamisen aikana?

	Erittäin kielteinen	Melko kielteinen	Ei vaikutusta	Melko myönteinen	Erittäin myönteinen
Pinta- ja pohjavedet	<input type="radio"/>	<input type="radio"/>	<input type="radio"/>	<input type="radio"/>	<input type="radio"/>
Luonto	<input type="radio"/>	<input type="radio"/>	<input type="radio"/>	<input type="radio"/>	<input type="radio"/>
Maisema	<input type="radio"/>	<input type="radio"/>	<input type="radio"/>	<input type="radio"/>	<input type="radio"/>
Liikenne	<input type="radio"/>	<input type="radio"/>	<input type="radio"/>	<input type="radio"/>	<input type="radio"/>
Asumisviihtyvyys	<input type="radio"/>	<input type="radio"/>	<input type="radio"/>	<input type="radio"/>	<input type="radio"/>
Melutilanne	<input type="radio"/>	<input type="radio"/>	<input type="radio"/>	<input type="radio"/>	<input type="radio"/>
Ilmanlaatu	<input type="radio"/>	<input type="radio"/>	<input type="radio"/>	<input type="radio"/>	<input type="radio"/>
Ulkoilu ja muu virkistyskäyttö	<input type="radio"/>	<input type="radio"/>	<input type="radio"/>	<input type="radio"/>	<input type="radio"/>
Ihmisten terveys	<input type="radio"/>	<input type="radio"/>	<input type="radio"/>	<input type="radio"/>	<input type="radio"/>
Työllisyys ja elinkeinoelämä	<input type="radio"/>	<input type="radio"/>	<input type="radio"/>	<input type="radio"/>	<input type="radio"/>

11. Miten koette Järvenpään datakeskuksen vaikuttavan seuraaviin asioihin toiminnan aikana?

	Erittäin kielteinen	Melko kielteinen	Ei vaikutusta	Melko myönteinen	Erittäin myönteinen
Pinta- ja pohjavedet	<input type="radio"/>	<input type="radio"/>	<input type="radio"/>	<input type="radio"/>	<input type="radio"/>
Luonto	<input type="radio"/>	<input type="radio"/>	<input type="radio"/>	<input type="radio"/>	<input type="radio"/>
Maisema	<input type="radio"/>	<input type="radio"/>	<input type="radio"/>	<input type="radio"/>	<input type="radio"/>
Liikenne	<input type="radio"/>	<input type="radio"/>	<input type="radio"/>	<input type="radio"/>	<input type="radio"/>
Asumisviihtyvyys	<input type="radio"/>	<input type="radio"/>	<input type="radio"/>	<input type="radio"/>	<input type="radio"/>
Melutilanne	<input type="radio"/>	<input type="radio"/>	<input type="radio"/>	<input type="radio"/>	<input type="radio"/>
Ilmanlaatu	<input type="radio"/>	<input type="radio"/>	<input type="radio"/>	<input type="radio"/>	<input type="radio"/>
Ulkoilu ja muu virkistyskäyttö	<input type="radio"/>	<input type="radio"/>	<input type="radio"/>	<input type="radio"/>	<input type="radio"/>
Ihmisten terveys	<input type="radio"/>	<input type="radio"/>	<input type="radio"/>	<input type="radio"/>	<input type="radio"/>
Työllisyys ja elinkeinoelämä	<input type="radio"/>	<input type="radio"/>	<input type="radio"/>	<input type="radio"/>	<input type="radio"/>

12. Mitä huolia teillä on hankkeen yhteydessä rakennettavan maakaapelin vaikutuksista rakentamisen tai toiminnan aikana?

13. Miten suhtaudutte Järvenpään datakeskushankkeen vaihtoehtoihin?

	Erittäin kielteinen	Melko kielteinen	Neutraali	Melko myönteinen	Erittäin myönteinen
Vaihtoehto VEO (hanketta ei toteuteta)	<input type="radio"/>	<input type="radio"/>	<input type="radio"/>	<input type="radio"/>	<input type="radio"/>
Vaihtoehto VE1	<input type="radio"/>	<input type="radio"/>	<input type="radio"/>	<input type="radio"/>	<input type="radio"/>
Vaihtoehto VE2	<input type="radio"/>	<input type="radio"/>	<input type="radio"/>	<input type="radio"/>	<input type="radio"/>

14. Millainen kokonaisnäkemys teille on muodostunut Järvenpään datakeskushankkeesta?

Merkitkää rasti siihen kohtaan, joka parhaiten kuvaa kokonaisnäkemystä.

- Toiminta on lähialueelle ja koko seudulle tärkeä ja tarpeellinen
- Toiminnan edut ovat selvästi suuremmat kuin siitä mahdollisesti aiheutuvat haitat.
- Vaikka toimintaan liittyy kielteisiäkin puolia, löydän siitä enemmän myönteisiä puolia.
- Toiminnassa on yhtä paljon myönteisiä ja kielteisiä puolia. En osaa ottaa kantaa asiaan.
- Vaikka toimintaan liittyy myönteisiäkin puolia, löydän siitä enemmän kielteisiä puolia.
- Toiminnan haitat ovat selvästi suuremmat kuin siitä mahdollisesti aiheutuvat edut.
- Toiminta on lähialueelle ja koko seudulle haitallinen ja riskialtis.

Halutessanne voitte perustella vastaustanne alle

15. Miten hyvin olette saaneet tietoa Järvenpään datakeskushankkeesta tähän mennessä?

- Riittävästi, olen saanut tarvittavat tiedot
- Jokseenkin riittävästi, olen saanut jotain tietoa
- En osaa sanoa/en ole kiinnostunut
- Vähäisesti, tiedottamista voisi lisätä
- Erittäin vähäisesti, en ole saanut mitään tietoa hankkeesta

16. Millä tavoin toivoisitte tiedottamista ja kansalaisten osallistumismahdollisuuksia parannettavan? Voitte valita useamman vaihtoehdon.

- Kotiin lähetettävä tiedote
- Tiedote paikallislehdessä
- Internet-sivut
- Sosiaalinen media
- Sähköposti
- Yleisötilaisuudet
- Muu, mikä?

Jos muu, tarkenna

17. Mitä muuta haluatte sanoa hankkeesta tai sen mahdollisista vaikutuksista?

Kiitos vastauksestanne!

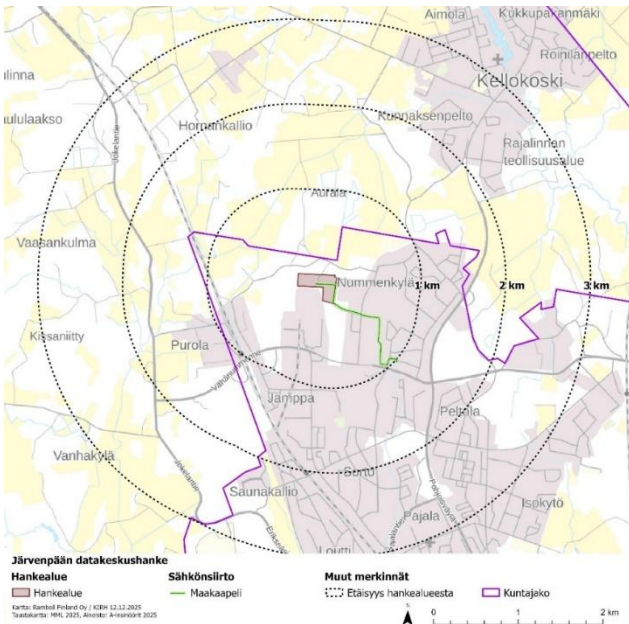
Liite 2. Tiedote kyselystä

Hyvä vastaanottaja,

Data Prop Link Oy suunnittelee palvelinkeskusta eli datakeskusta Järvenpään kaupungin luoteisosaan Wärtsilän teollisuusalueelle. Suunnitellun hankkeen ympäristövaikutukset arvioidaan ympäristövaikutusten arviointimenettelyssä (YVA).

Ympäristövaikutusten arviointi on menettely, jonka tarkoituksena on selvittää ja arvioida hankkeen ja sen eri vaihtoehtojen todennäköisesti merkittävät ympäristövaikutukset ennen päätöksentekoa. Menettelyn tarkoituksena on myös edistää ympäristövaikutusten huomioon ottamista hankkeiden suunnittelussa sekä lisätä kansalaisten tiedonsaantia ja osallistumismahdollisuuksia. YVA-menettelyn tärkeänä tavoitteena on pyrkiä ehkäisemään tai lieventämään haitallisten ympäristövaikutusten syntymistä. Vaikutusten arvioinnista sekä kyselyn toteutuksesta vastaa Data Prop Link Oy:n toimeksiannosta Ramboll Finland Oy. **Tarkempi kuvaus hankkeesta löytyy ympäristövaikutusten arviointiohjelmasta ympäristöhallinnon sivuilta osoitteesta www.ymparisto.fi/jarvenpaan-palvelinkeskus-yva.**

Osana ympäristövaikutusten arviointimenettelyä (YVA) toteutetaan **kaikille avoin sähköinen asukaskysely**, jonka avulla selvitetään datakeskushankkeen mahdollisia vaikutuksia lähialueen elinoloihin ja viihtyvyyteen. Kysely toteutetaan nimettömänä ja vastaamiseen kuluu noin 10 minuuttia.



Kyselyyn pyydetään vastaamaan osoitteessa <https://app.maptionnaire.com/q/jarvenpaan-datakeskus>. Kyselyyn pääsette myös yllä olevan QR-koodin kautta. Koodin saa luettua älypuhelimien kameralla.

Sähköinen kysely on avoinna 25.3.-12.4.2026 välisen ajan.

Kuva 1. Datakeskushankkeen sijainti.

Lisätietoja antavat:

Hankkeesta vastaava

Data Prop Link Oy

Matti Poussa, AINS Group

puh. 040 182 9343

matti.poussa@ains.fi

YVA-konsultti

Ramboll Finland Oy

Susanna Hirvonen

puh. 044 709 3257

susanna.hirvonen@ramboll.fi

Lisätietoja kyselystä

Ramboll Finland Oy

Elina Leppäkoski

puh. 040 624 2167

elina.leppakoski@ramboll.fi

Ympäristövaikutusten arvioinnista sekä kyselyn toteutuksesta vastaa A-Insinöörit Rakennuttaminen Oy:n toimeksiannosta Ramboll Finland Oy. Kyselyn tuloksia käytetään hankkeen ympäristövaikutusten arvioinnissa. Ramboll toteuttaa korkeatasoista henkilötietojen suojaa. Ramboll käsittelee projektin toteuttamiseksi tarvittavia henkilötietoja sovellettavan tietosuojalainsäädännön, erityisesti EU:n yleisen tietosuojasetuksen (Asetus (EU) 2016/679) mukaisesti. Kyselyn vastaajien vastaukset kysymyksiin käsitellään erillään, eikä vastaajan henkilöllisyys tule ilmi vastauksista.