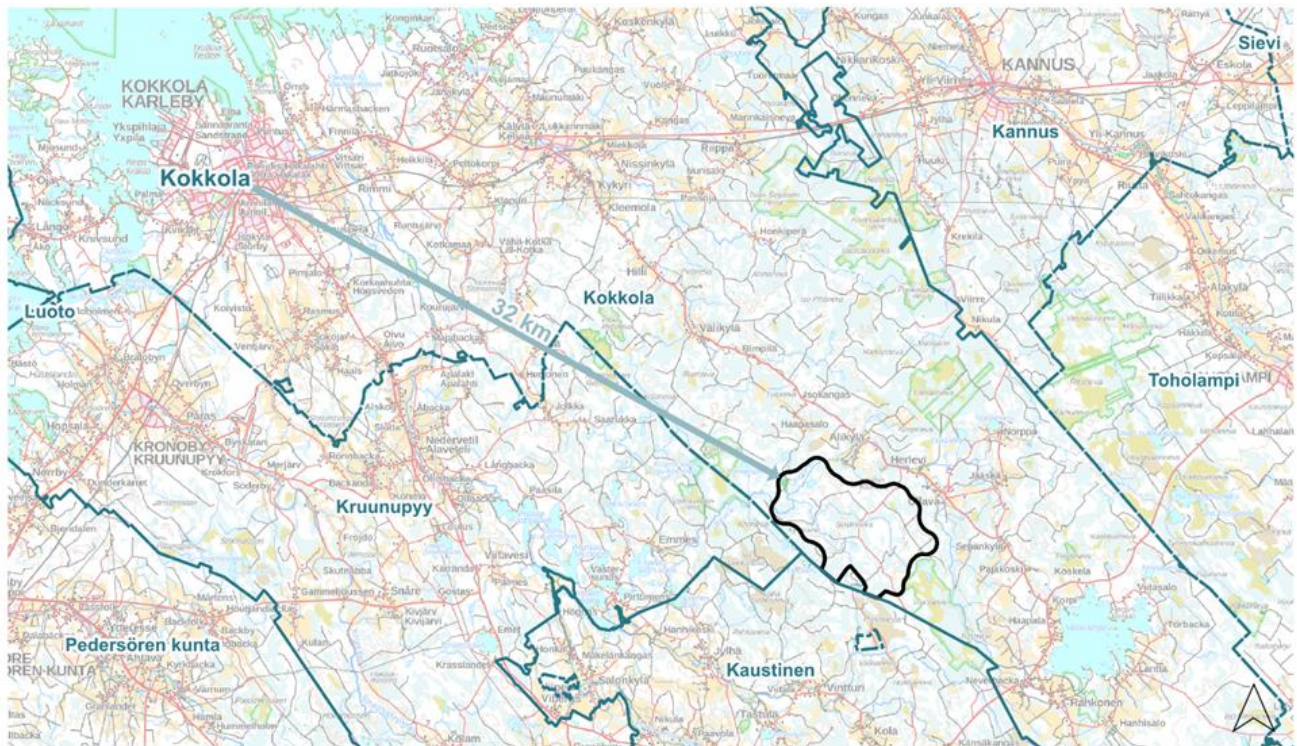


# Rautajalan tuulivoimahanke

Asukaskyselyn tulokset

10.11.2025



# Rautajalan tuulivoimahanke

## SISÄLLYSLUETTELO

|          |   |           |
|----------|---|-----------|
| <b>1</b> | <b>Kyselyn tarkoitus.....</b>                             | <b>2</b>  |
| <b>2</b> | <b>Kyselyn toteutus.....</b>                              | <b>2</b>  |
| <b>3</b> | <b>Kyselyn tulokset.....</b>                              | <b>3</b>  |
| 3.1      | Taustatiedot .....  | 3         |
| 3.2      | Alueen nykyinen käyttö ja merkitys.....                   | 7         |
| 3.2.1    | Tärkeät kohteet.....                                      | 9         |
| 3.2.2    | Tärkeät reitit.....                                       | 12        |
| 3.2.3    | Tärkeät alueet.....                                       | 15        |
| 3.3      | Arviot vaikutuksista .....                                | 20        |
| 3.3.1    | Vaikutukset asumiseen ja loma-asumiseen .....             | 20        |
| 3.3.2    | Vaikutukset harrastus- ja virkistyskäyttöön.....          | 21        |
| 3.3.3    | Vaikutukset vastaajan omaan elämään .....                 | 22        |
| 3.3.4    | Merkittävimmät myönteiset ja kielteiset vaikutukset ..... | 23        |
| 3.3.5    | Yhteisvaikutukset.....                                    | 25        |
| 3.4      | Vaihtoehdot .....   | 26        |
| 3.5      | Prosessi, osallistuminen ja vuorovaikutus .....           | 28        |
| <b>4</b> | <b>Epävarmuustekijät.....</b>                             | <b>34</b> |
| <b>5</b> | <b>Yhteenveto .....</b>                                   | <b>34</b> |

Kuvat ja taulukot: A-Insinöörit Suunnittelu Oy, ellei kuvatekstissä toisin mainita.

Kannen kuvassa hankealueen sijainti suhteessa kuntarajoihin. Taustakartta: Maanmittauslaitos 2025.

## Rautajalan tuulivoimahanke Asukaskyselyn tulokset

### 1 Kyselyn tarkoitus

Prokon Wind Energy Finland Oy:n Rautajalan tuulivoimahankkeen suunnittelua ja vaikutusten arviointia varten kerättiin tietoa asukaskyselyllä.

Rautajalan tuulivoimahanke sijaitsee Kokkolan kaupungin alueella Kokkolan kaupungin keskustasta noin 32 km kaakkoon. Hankealue sijoittuu Ullavan kylästä alle 2 km etäisyydelle. Hankkeen sähkönsiirtoreitti sijoittuu Kokkolan kaupungin ja Toholammin kunnan alueille. Hankkeesta on käynnissä osayleiskaavaprosessi, sekä ympäristövaikutusten arviointi- eli YVA-menettely.

Asukaskyselyn toteuttaa hanketoimija, Prokon Wind Energy Finland Oy. Kyselyn teknisen toteutuksen ja aineiston käsittelyn toteuttaa A-Insinöörit Suunnittelu Oy (A-Insinöörit). Tämä asukaskysely toimii kaavaprosessin ja YVA-menettelyn virallisen vuorovaikutuksen tukena. Kyselyn tuloksia käytetään vaikutusten arviointiin ja niitä tullaan hyödyntämään hankkeen osayleiskaavaprosessissa sekä YVA-menettelyssä. Osayleiskaavoituksesta vastaa A-Insinöörit, ja YVA-menettelystä vastaa Ecobio Oy.

### 2 Kyselyn toteutus

Rautajalan tuulivoimahankkeen asukaskysely toteutettiin sähköisenä verkkokyselyinä. Kyselystä tiedotettiin paikallislehdissä: Kokkola-lehti (1.10.2025), Perhonjokilaakso ja Lestijoki (2.10.2025). Tieto kyselystä julkaistiin myös Kokkolan kaupungin, Kaustisten ja Kruunupyyn kuntien tiedotusvälineissä.

Lähialueen vakituisille asukkaille ja loma-asukkaille lähetettiin postitse tiedote kyselystä. Tiedotteessa oli linkki sekä QR-koodi verkkokyselyyn. Tiedote lähetettiin alustavista tuulivoimalapaikoista noin 6 km etäisyydelle sijoittuvien kiinteistöjen omistajien osoitteisiin, joiden kiinteistöllä sijaitsee maanmittauslaitoksen maastotietokannan mukaan loma- tai asuinrakennus. Lisäksi tiedote lähetettiin sähkönsiirtoreittivaihtoehdosta noin 500 metrin etäisyydelle sijoittuvien kiinteistöjen omistajien osoitteisiin, joiden kiinteistöllä sijaitsee asuin- tai lomarakennus. Asuin- ja lomarakennustiedot haettiin Maanmittauslaitoksen maastotietokannasta ja kiinteistöjen omistajien osoitetiedot haettiin Maanmittauslaitoksen kiinteistörekisteristä. Tiedotteen vastaanottajia kehoitettiin myös välittämään tieto kyselystä kiinteistön muille asukkaille tai loma-asukkaille. Tiedotteet, yhteensä 155 kappaletta, postitettiin 25.9.2025.

Kyselyn tiedotuksessa kerrottiin, että vastaajille on tarjolla apua verkkokyselyssä vastaamiseen Ullavan kirjastolla 22.10.2025 klo 11–14.30, jolloin hanketoimija on tavoitettavissa. Ullavan kirjastolla oli noin kymmenkunta läsnäolijaa. Paikan päällä hanketoimija avusti [tarvittaessa](#) karttapohjaisten kyselytoimintojen kanssa sekä keskusteli hankkeesta läsnäolijoiden kanssa.

Kysely oli avoinna kaikille vastaajille 1.-31.10.2025 välisenä aikana. Asukaskyselyn vastaukset ja tiedot on käsitelty anonyymeinä.

### 3 Kyselyn tulokset

Kyselyyn saatiin yhteensä 142 vastausta. Verkkokyselyn vastauksissa huomioitiin ne vastaukset, jotka lähetettiin kyselyn päätteeksi. Vastausprosentti suhteutettuna tiedotteen saaneisiin (155 tiedotetta) on 91,6 %. Suuri vastausprosentti selittyy sillä, että kirjetiedotuksen lisäksi kyselyn muu tiedotus on tavoittanut hyvin vastaajia.

Vastaajia pyydettiin merkitsemään kartalle heille tärkeät paikat, reitit ja alueet hankealueella sekä hankealueen ympäristössä. Yhteensä näitä merkintöjä tehtiin 330 kappaletta 98 vastaajan toimesta. Tässä raportissa merkinnöistä on esitetty kooste kappaleissa 3.2.1–3 kartoilla. Kaikki aiheet yksityiskohtaisine merkintöineen on välitetty jatkosuunnitteluun ja vaikutusten arviointiin.

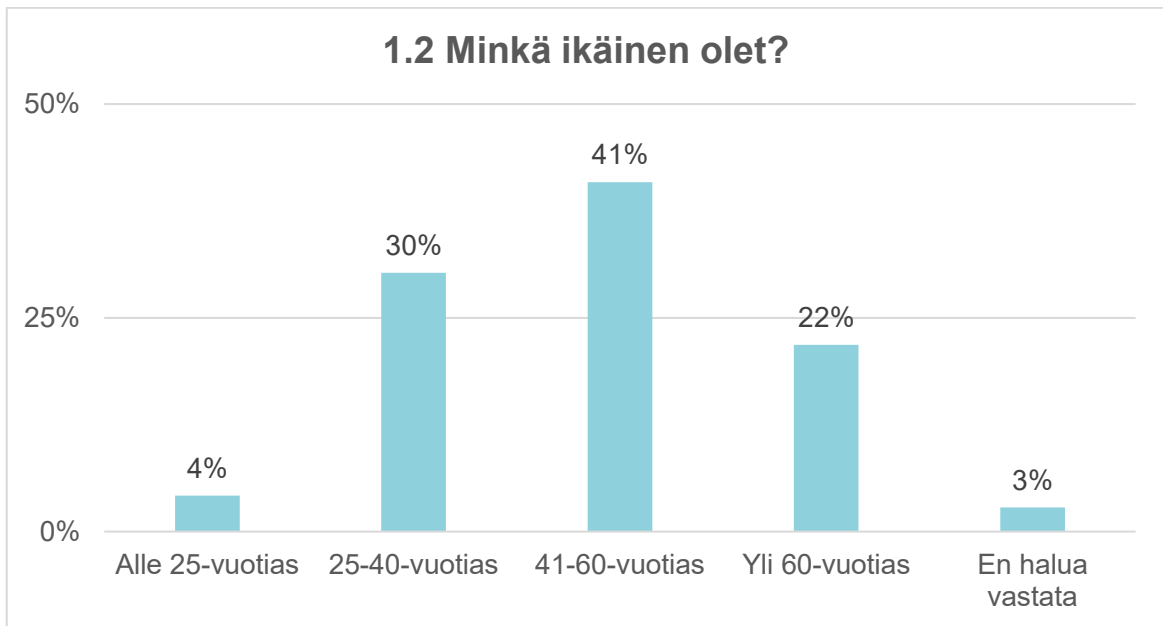
#### 3.1 Taustatiedot

Suurin osa vastaajista (noin 84 %) asuu vakituisesti Kokkolassa, Kaustisella tai Kruunupyyssä. Noin 13 % vastaajista on vapaa-ajan asukas Kokkolassa, Kaustisella tai Kruunupyyssä ja noin 4 % vastaajista viettää muuten aikaa Kokkolassa, Kaustisella tai Kruunupyyssä.



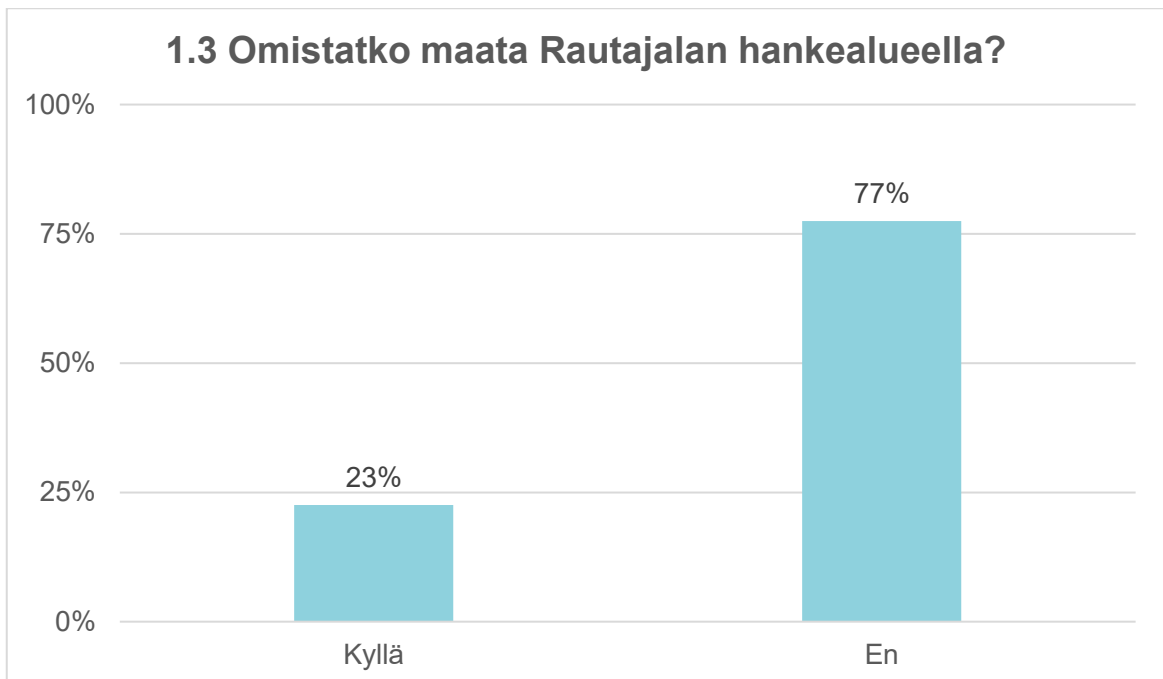
**Kuva 1. Vastaajien suhde alueeseen. Vastaukset on esitetty osuuksina koko vastaajien joukosta (% , n= 142).**

Suurin osa, noin 63 % vastaajista on yli 40-vuotiaita. Noin 4 % vastaajista on alle 25-vuotiaita, noin 30 % on 25–40-vuotiaita, noin 41 % on 41–60-vuotiaita ja noin 22 % on yli 60-vuotiaita. Noin 3 % vastaajista ei halunnut vastata kysymykseen.



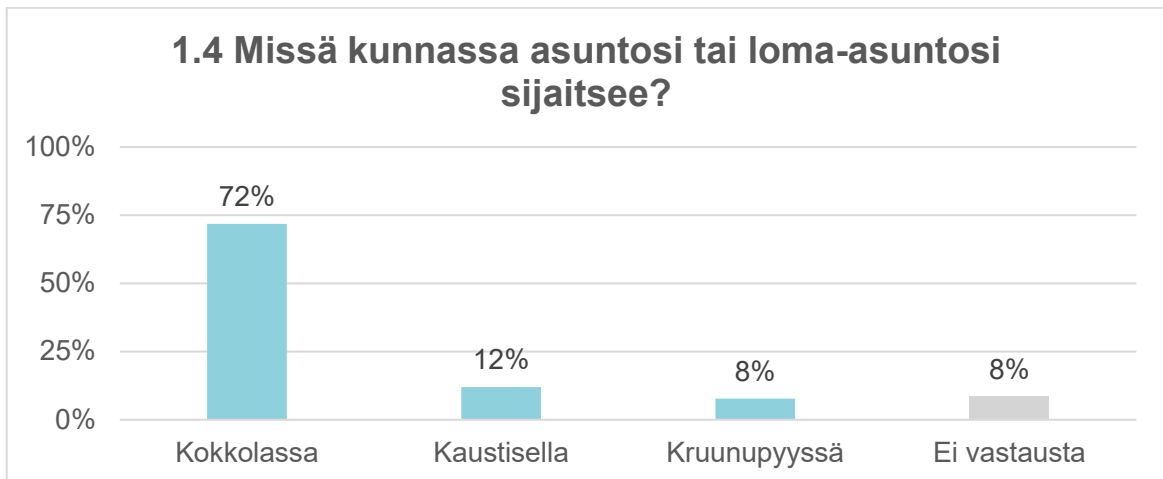
**Kuva 2. Vastaajien ikäjakauma. Vastaukset on esitetty osuuksina koko vastaajien joukosta (% , n= 142).**

Suurin osa vastaajista, noin 77 %, ei omista maata Rautajalan hankealueella. Noin 23 % vastaajista puolestaan on vastannut omistavansa maata kyseisellä alueella.



**Kuva 3. Vastaajien maanomistus hankealueella. Vastaukset on esitetty osuuksina koko vastaajien joukosta (% , n= 142).**

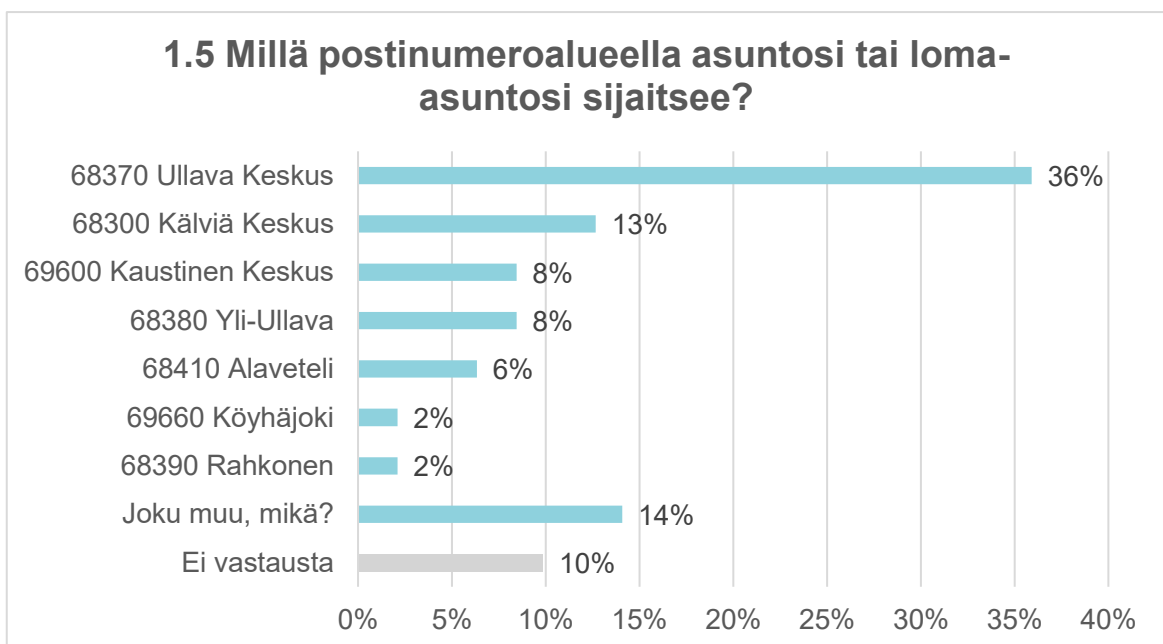
Kysymykset 1.4–1.6 esitettiin sellaisille vastaajille, jotka ovat joko vakituksia tai vapaa-ajan asukkaita Kokkolassa, Kruunupyssä tai Kaustisella. Suurin osa vastaajista on asukas tai loma-asukas Kokkolassa, noin 72 %. Noin 12 % vastaajien asunnoista tai loma-asunnoista sijaitsee Kaustisella ja noin 6 % vastaajien asunnoista tai loma-asunnoista sijaitsee Kruunupyssä. Noin 8 % vastaajista ei vastannut kysymykseen.



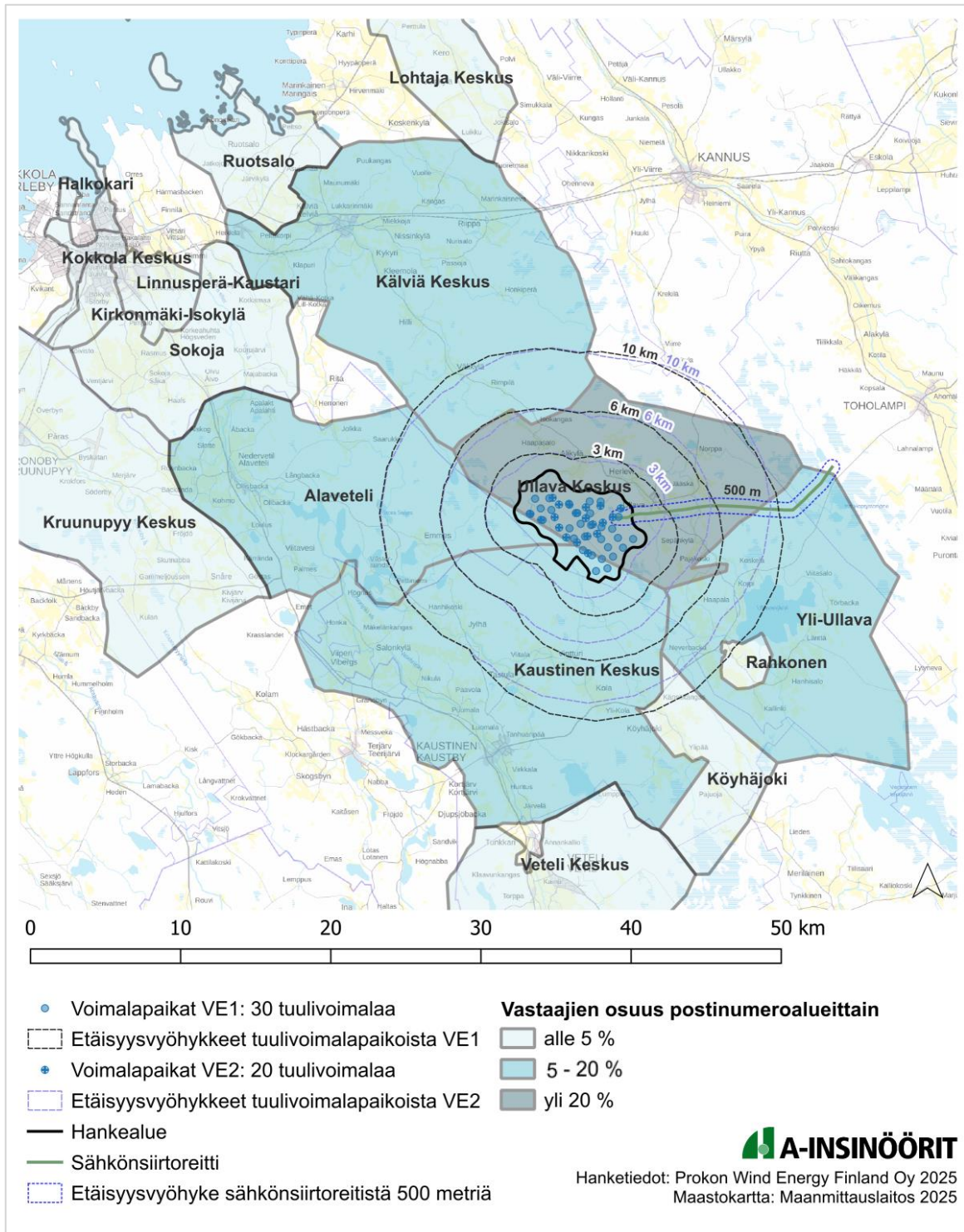
**Kuva 4. Vastaajien asunnon tai loma-asunnon sijainti kunnittain. Mikäli vastaaja ei ollut vakituinen tai vapaa-ajan asukas Kokkolassa, Kruunupyssä tai Kaustisella vastaajan ei tarvinnut vastata kysymykseen. Vastaukset on esitetty osuuksina koko vastaajien joukosta (% , n= 142).**

Vastaajia on tavoitettu hankealueen läheisyyteen sijoittuvilta postinumeroalueilta. Eniten vastaajien asuin- tai lomarakennuksia sijoittuu postinumeroalueille 68370 Ullava Keskus. Noin 10 % vastaajista ei vastannut kysymykseen.

Noin 14 % vastaajista merkitsi asuin- tai lomarakennuksensa postinumeroalueeksi jonkun muun vaihtoehdon. Vastaajat ovat kirjoittaneet seuraavat postinumeroalueet: 67100 Kokkola Keskus, 67300 Halkokari, 67500 Sokoja, 67600 Linnusperä-Kaustari, 67700 Kirkonmäki-Isokylä, 68230 Lohtaja Keskus, 68320 Ruotsalo, 68500 Kruunupyö Keskus ja 69700 Veteli Keskus. Lisäksi osa vastaajista on kirjoittanut postinumeroksi, 68300, joka vastaa vaihtoehtoa 68300 Kälviä Keskus, tai 69600, joka vastaa vaihtoehtoa 69600 Kaustinen Keskus, tai paikan kyseisellä postinumeroalueella.

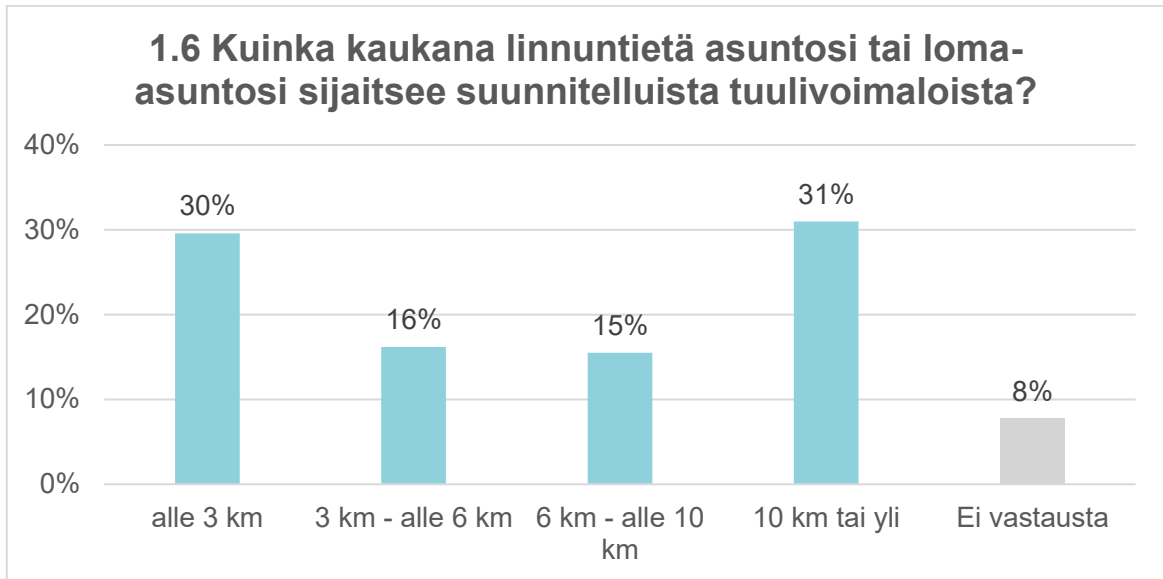


**Kuva 5. Vastaajien asunnon tai loma-asunnon sijainti postinumeroalueittain. Mikäli vastaaja ei ollut vakituinen tai vapaa-ajan asukas Kokkolassa, Kruunupyssä tai Kaustisella vastaajan ei tarvinnut vastata kysymykseen. Vastaukset on esitetty osuuksina koko vastaajien joukosta (% , n= 142).**



**Kuva 6. Vastaajien asunnon tai loma-asunnon sijainti postinumeroalueittain. Kartalla esitetty ainoastaan postinumeroalueet, jotka ovat valittu tai kirjattu ”joku muu”-vaihtoehdoksi vastaajien toimesta.**

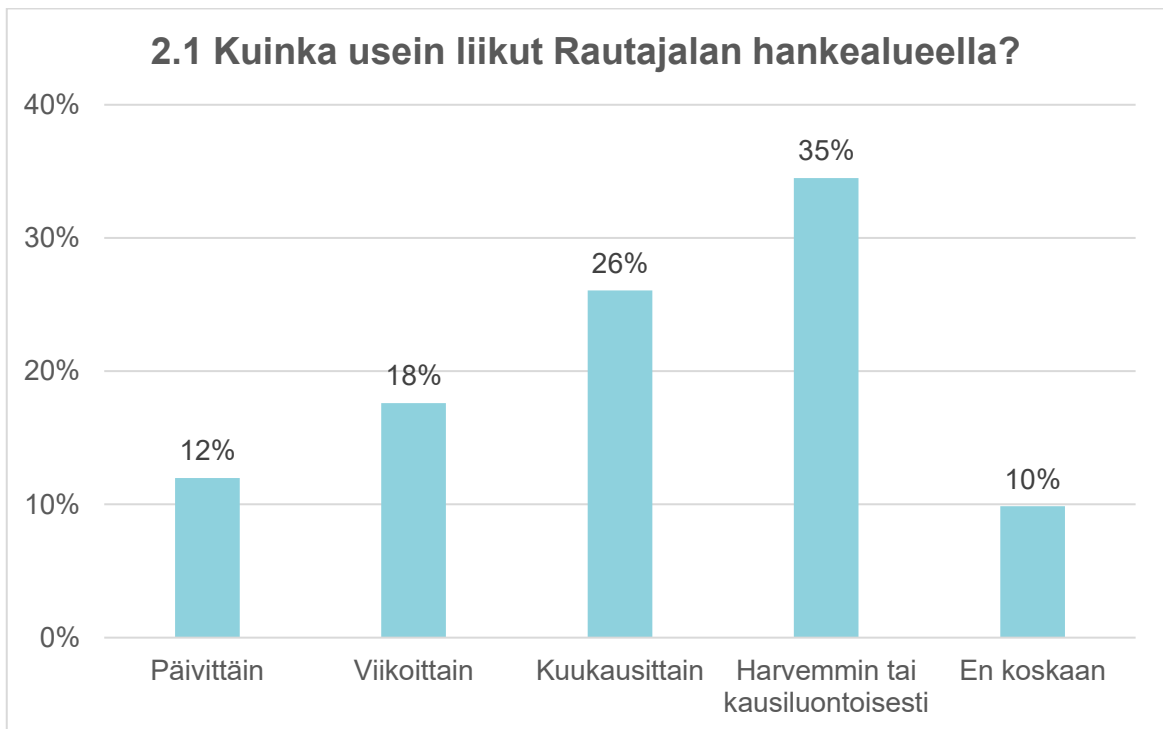
Vastaajat arvioivat oman asuin- tai lomarakennuksensa etäisyyttä suunnitelluista tuulivoimaloista (VE1: 30 tuulivoimalaa). Noin 30 % vastaajista arvioi asuin- tai lomarakennuksensa sijaitsevan alle 3 km etäisyydellä suunnitelluista voimaloista, noin 16 % arvioi etäisyydeksi 3 km – alle 6 km, noin 15 % arvioi etäisyydeksi 6 km – alle 10 km ja noin 31 % 10 km tai yli. Noin 8 % vastaajista ei vastannut kysymykseen.



**Kuva 7. Vastaajien arvio asuntonsa tai loma-asuntonsa sijainnista suhteessa suunniteltuihin tuulivoimaloihin (VE1: 30 tuulivoimalaa). Mikäli vastaaja ei ollut vakituinen tai vapaa-ajan asukas Kokkolassa, Kruunupyssä tai Kaustisella vastaajan ei tarvinnut vastata kysymykseen. Vastaukset on esitetty osuuksina koko vastaajien joukosta (% , n= 142).**

### 3.2 Alueen nykyinen käyttö ja merkitys

Vastaajilta kysyttiin kysymyksiä liittyen hankealueeseen ja sen käyttöön. Suurin osuus vastaajista, noin 35 %, liikkuu hankealueella harvemmin tai kausiluontoisesti. Noin 12 % vastaajista liikkuu alueella päivittäin, noin 18 % vastaajista viikoittain, noin 26 % vastaajista kuukausittain ja noin 10 % ei liiku alueella koskaan.

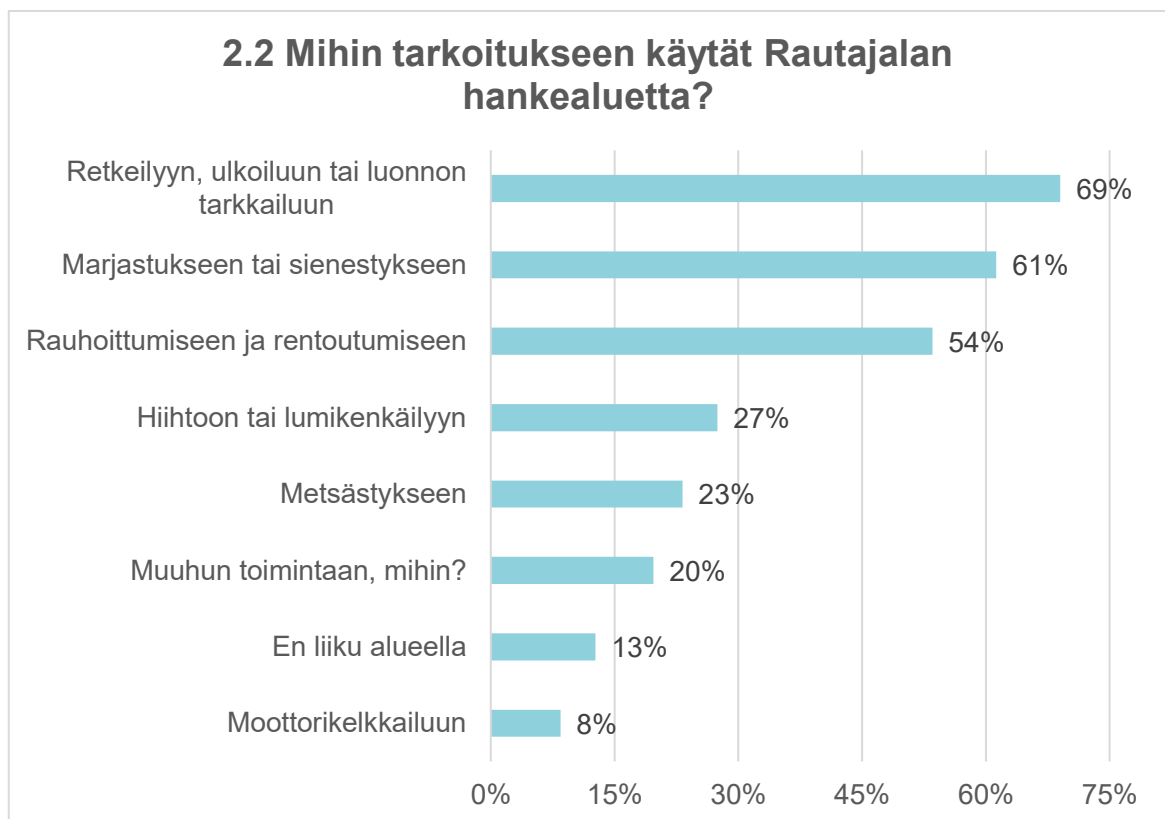


**Kuva 8. Vastaajien liikkuminen hankealueella. Vastaukset on esitetty osuuksina koko vastaajien joukosta (% , n= 142).**

Annettujen vastausten perusteella hankealueella pääasiassa retkeillään, ulkoillaan tai tarkkaillaan luontoa (noin 69 % vastaajista), marjastetaan tai sienestetään (noin 61 % vastaajista) ja rauhoitutaan ja rentoudutaan (noin 54 % vastaajista). Myös muut annetut vaihtoehdot ovat saaneet pienissä määrin vastauksia.

Osa vastaajista kuvaa avoimissa vastauksissa hankealueen sijasta hankealueen ulkopuolisia alueita, kuten alueen asutusta tai loma-asutusta avoimissa vastauksissaan. Avoimissa vastauksissa vastaajat ovat kuvanneet alueen käyttöönsä muun muassa seuraavasti:

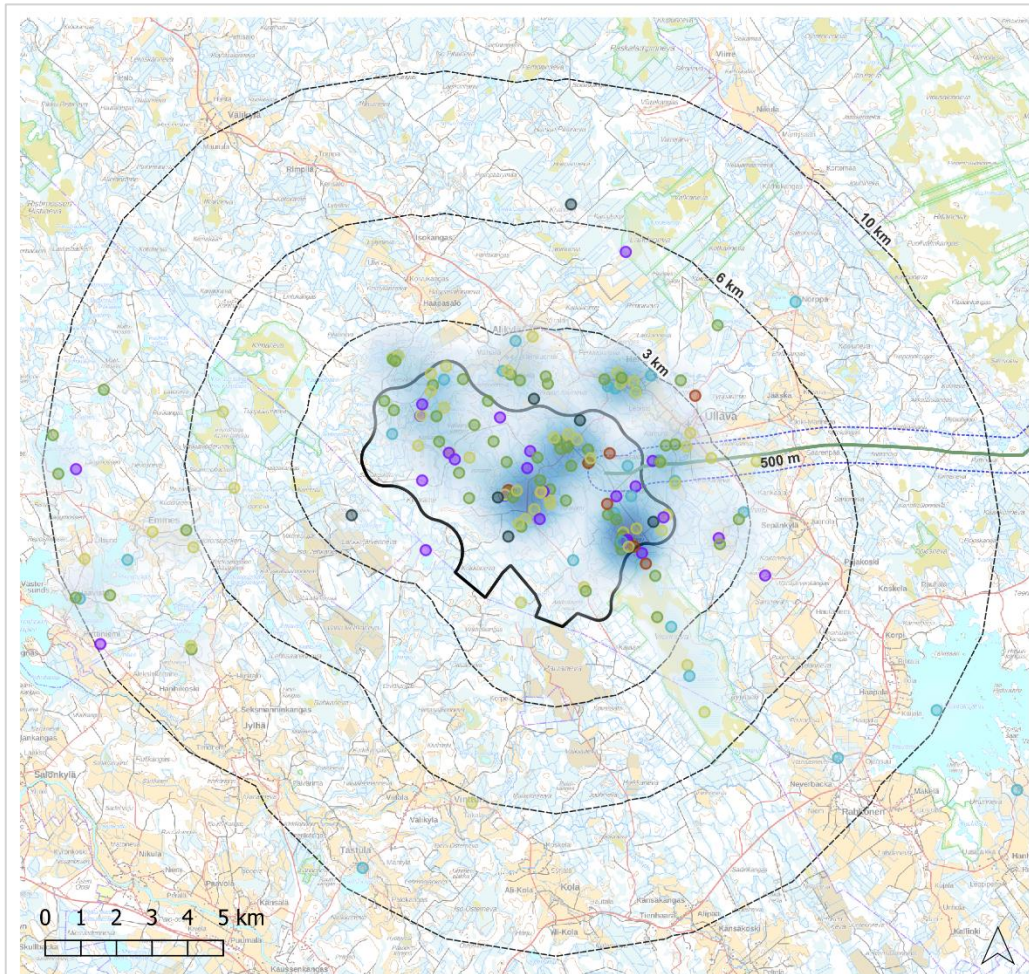
- Ratsastus
- Maa- ja metsätalous sekä metsänhoitoon liittyvä liikkuminen
- Lumenmittaus
- Maastopyöräily tai pyöräily
- Lenkkeily, liikunta ja koiran ulkoilutus
- Kalastus
- Luontokuvaus tai valokuvaus
- Kaivostoimintaan liittyvät työt
- Luonnonmaiseman ihailu tai muu vapaa-ajan vietto
- Mökkeily hankealueen läheisyydessä
- Ohiajo



**Kuva 9. Vastaajien liikkuminen hankealueella käyttötarkoituksen perusteella. Vastaukset on esitetty osuuksina koko vastaajien joukosta (% , n= 142).**

**3.2.1 Tärkeät kohteet**

83 vastaajaa (noin 58 % kaikista vastaajista) merkitsi yhteensä 177 karttamerkintää heille tärkeistä kohteista. Karttamerkintöjä on annettu pääasiassa alle 3 km etäisyydelle hankkeesta, sekä paikoin kauemmille alueille. Hankealueella liikutaan pääasiassa viikoittain, kuukausittain, kausiluontoisesti tai tätä harvemmin. Päivittäiset merkinnät liittyvät etenkin Ullavan ja Alikylän alueille sekä kylien läheisille, hankealueen puoleisille, metsäalueille. Harvemmin tai kausiluontoisesti merkinnät kohdistuvat etenkin Vionnevan pohjoispuolelle, Vionharjun alueelle.



**Rautajalan tuulivoimahankkeen asukaskyselyn tulokset**

- Hankealue
- Etäisyysvyöhykkeet tuulivoimalapaikoista VE1
- Sähkönsiirtoreitti
- Etäisyysvyöhyke sähkönsiirtoreitistä 500 metriä

**2.3 Merkitykselliset kohteet**

- Retkeilyyn, ulkoiluun tai luonnon tarkkailuun
- Marjastukseen tai sienestykseen
- Rauhoittumiseen ja rentoutumiseen
- Hiihtoon tai lumikenkäilyyn
- Metsästyksen
- Muuhun toimintaan, mihin?

**2.3 Merkitykselliset kohteet (heatmap)**

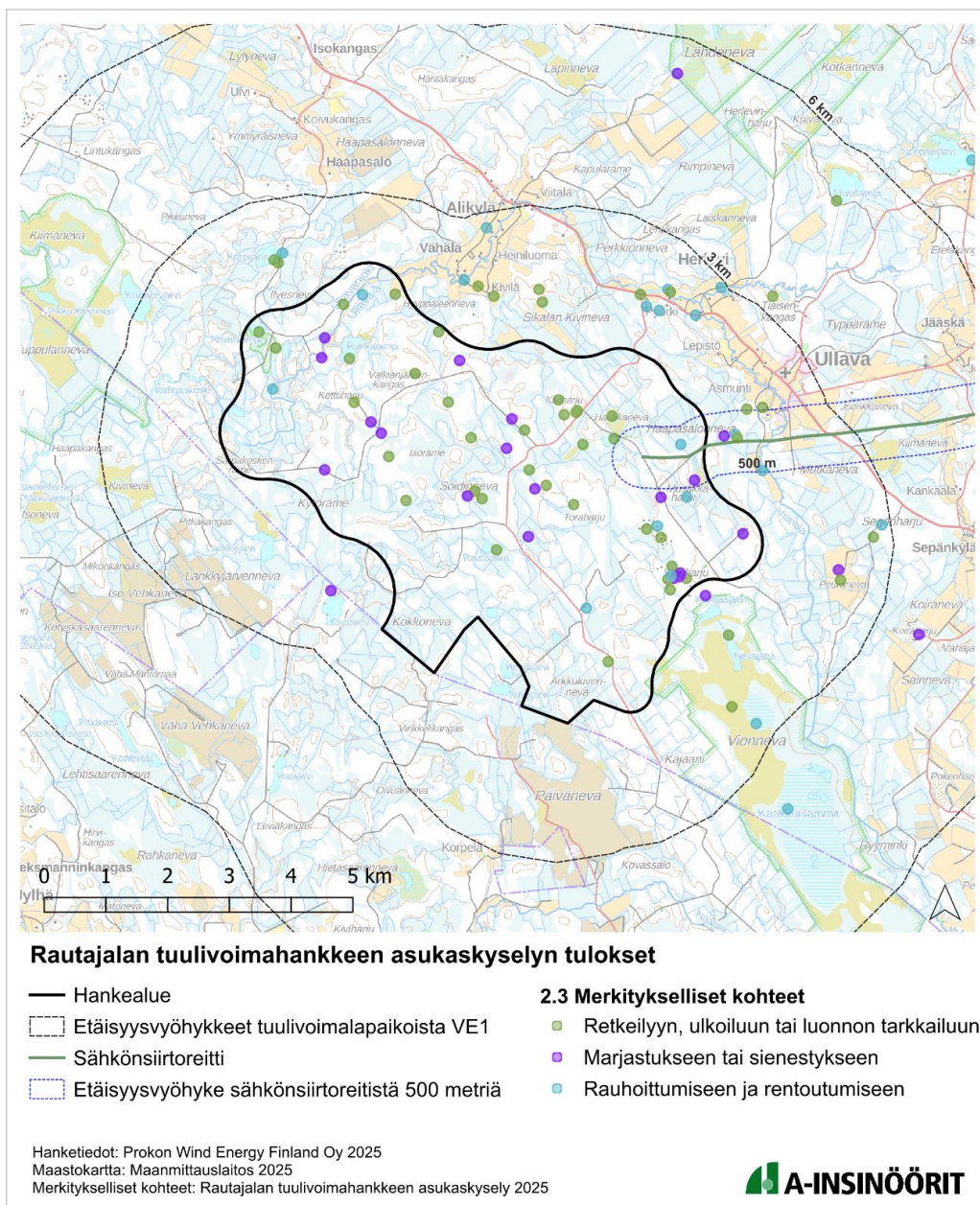
- Maksimi
- Minimi

**Kuva 10. Vastaajien kaikki merkinnät tärkeistä kohteista hankealueen ympäristössä 10 km säteellä. Heatmap-visualisointi kuvaa pistemerkitöjen tiheyttä suhteessa toisiinsa. Merkinnät perustuvat vastaajien arvioon kohteen sijainnista.**

**Retkeily, ulkoilu ja luonnontarkkailu, marjastus ja sienestys sekä rauhoittuminen ja rentoutuminen**

Hankealueelle sijoittuu useampia retkeilyyn, ulkoiluun ja luonnontarkkailuun sekä marjastukseen ja sienestykseen liittyviä karttamerkintöjä. Merkinntät sijoittuvat melko hajanaisesti ympäri hankealuetta, pääasiassa metsäteiden ympärille, Ullavanjoen läheisyyteen sekä Vionharjulle. Hankealueelle on osoitettu muutamia rauhoittumisen ja rentoutumisen kohteita: Ullavanjoen läheisyyteen hankealueen luoteisosiin sekä Vionharjun ympäristöön hankealueen kaakkoisosiin.

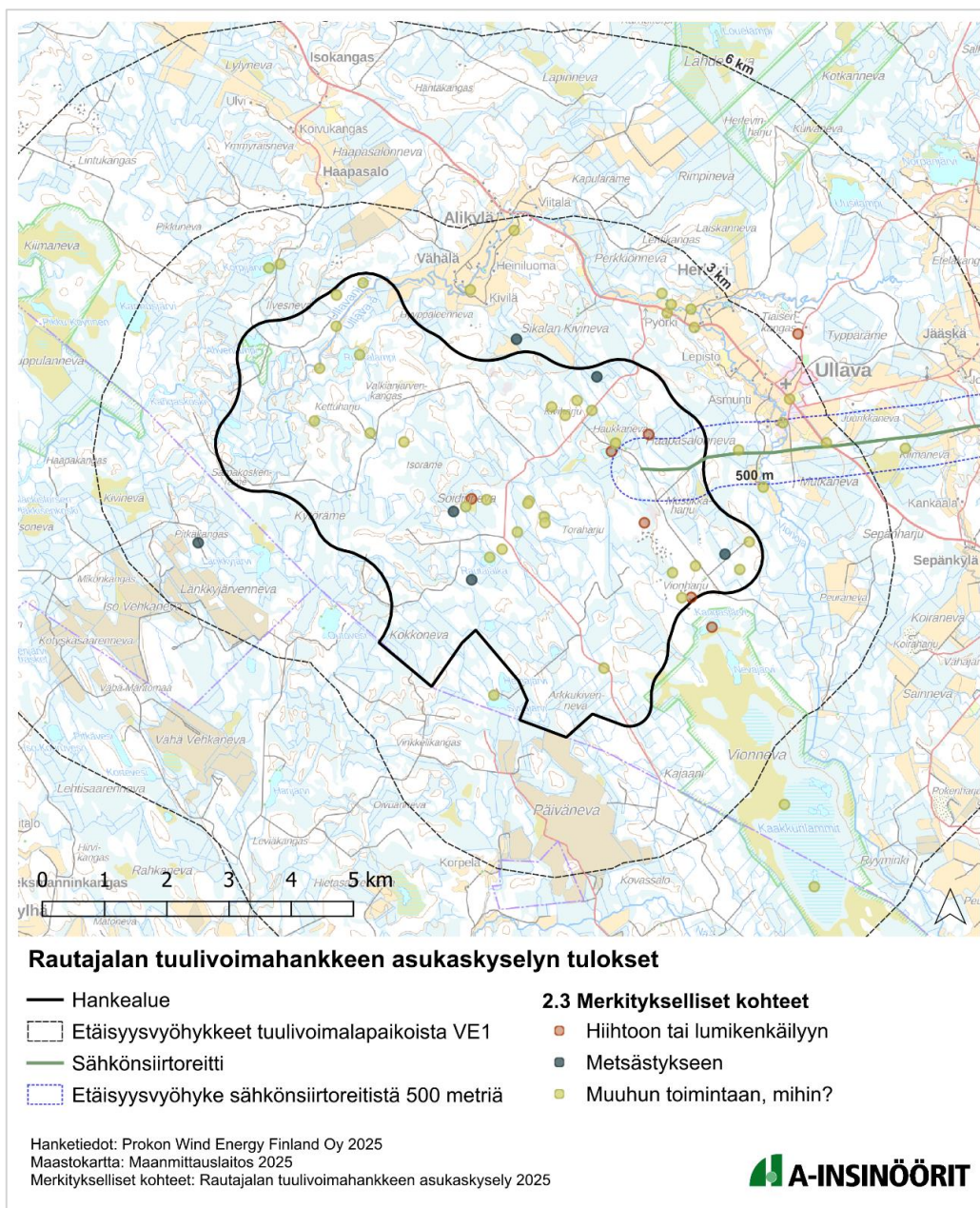
Hankealueen ulkopuolelle alle 6 km etäisyydelle merkintöjä on osoitettu Alikylään, Ullavaan sekä Vionnevalle. Kauempia merkintöjä on annettu muun muassa Emmes-kylän läheisyyteen sekä Ullavanjärvelle.



**Kuva 11. Retkeilyn, ulkoilun ja luonnontarkkailun, marjastuksen ja sienestysten sekä rauhoittumisen ja rentoutumisen merkinnät.**

**Hiihto tai lumikenkäily, metsästys ja muu toiminta**

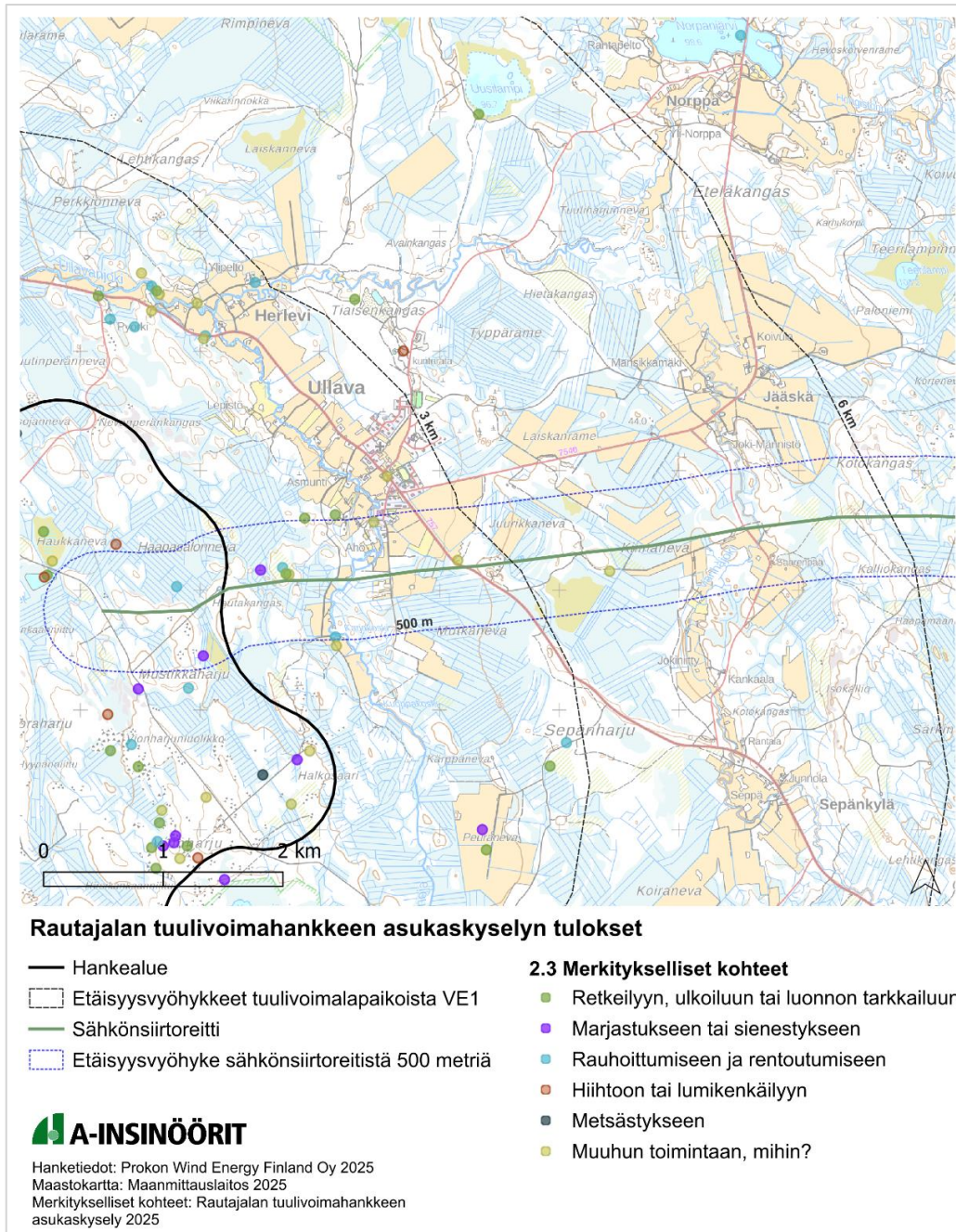
Hankealueelle on osoitettu muutama hiihtämiseen tai lumikenkäilyyn liittyvä merkintä Soidinnevalle, Haapasalonnevalle sekä Vionharjun ympäristöön, muuten kyseiset merkinnät sijoittuvat hankealueen ulkopuolelle. Hankealueelle on osoitettu muutama metsästyksen merkintä. Merkinnät sijoittuvat Rautajalantien ympäristöön sekä Vionharjun alueelle. Hankealueelle on osoitettu myös muita tärkeitä paikkoja (sisältää myös merkinnät, joita ei ole tarkennettu vastaajien toimesta). Merkinnät sijoittuvat metsäteiden läheisyyteen, Ullavanjoen läheisyyteen sekä Vionharjulle. Osaa hankealueelle sijoittuvia merkintöjä on tarkennettu merkintöjen liittyvän metsänhoitoon. Yksi merkintä kuvaa pyöräilyreittiä Ullavanjoen varrella. Hankealueen ulkopuolella merkinnät sijoittuvat Ullavantien varren asutuksen tuntumaan, Vionnevalle sekä hajanaisesti hankealuetta ympäröiville alueille. Kauempia merkintöjä on annettu muun muassa Emmes-kylän läheisyyteen.



**Kuva 12. Hiihdon tai lumikenkäilyn, metsästyksen ja muun toiminnan merkinnät.**

**Sähkösiirtoreitin kohdalle osoitetut merkinnät**

Sähkösiirtoreitin varteen on osoitettu muutamia merkintöjä, pääasiassa hankealueen läheisyyteen. Avoimissa vastauksissa on tarkennettu, että osa merkinnöistä liittyy metsänhoitoon.



**Kuva 13. Sähkösiirtoreitin varteen osoitetut merkinnät. Merkintöjä ei sijoitu reitin itäosiin.**

**3.2.2 Tärkeitä reittejä**

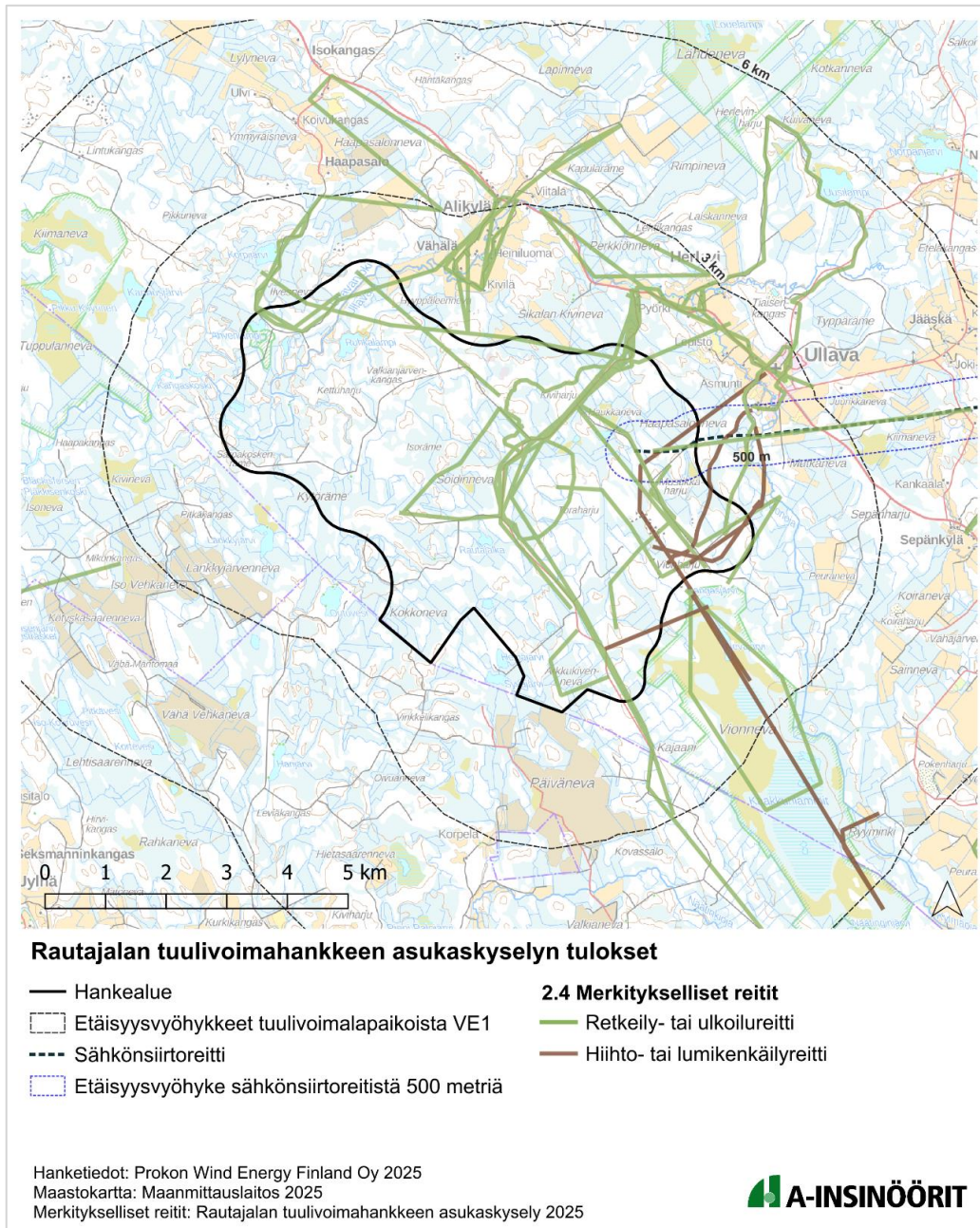
50 vastaajaa (noin 35 % kaikista vastaajista) merkitsivät yhteensä 69 karttamerkintää heille tärkeistä reiteistä. Hankealueelle sijoittuvia reittejä käytetään pääasiassa viikoittain, kuukausittain kuin tätä harvemmin. Päivittäiset reitit sijoittuvat etenkin Ullavan ja Alikylän alueille sekä Vionnevan länsipuolen metsätielle. Osa reiteistä on piirretty kattamaan koko hankealue tai tätä laajempi alue, kyseisiä merkintöjä ei esitetä seuraavilla kartoilla tarkempien merkintöjen esittämisen takia.

Reittimerkintöjen perusteella alueella liikutaan monipuolisesti metsäteillä, poluilla sekä laajemmin metsäalueilla.



**Kuva 14. Kaikki vastaajien merkitsemät reitit.**

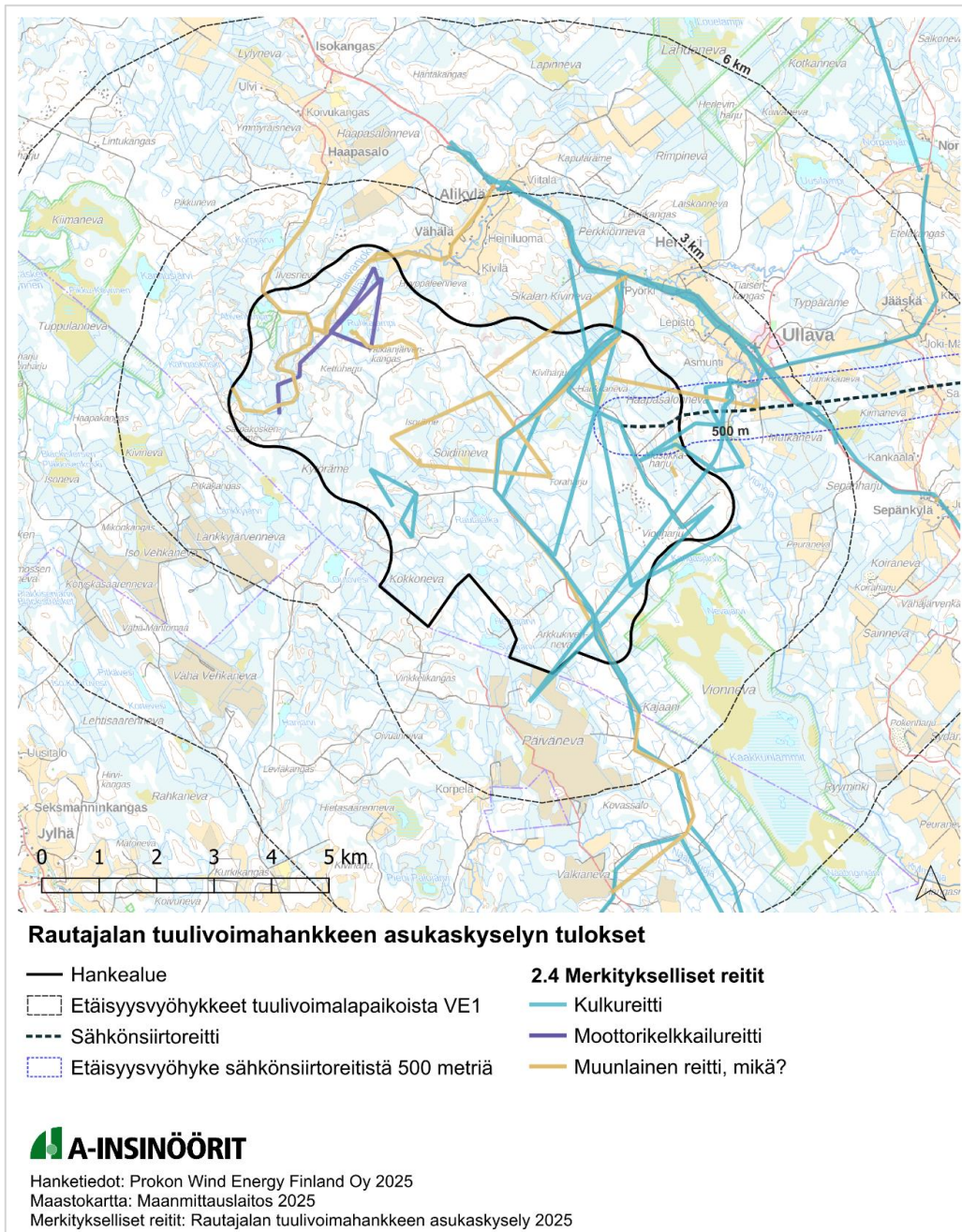
Retkeily- ja ulkoilureittejä on merkitty kulkemaan alueen metsäteille, kuten Rautajalantielle, Vionharjuntielle ja Haapasalontielle. Reittejä sijoittuu myös teitä ympäröiville alueille muun muassa Soidinevalle, Toraharjulle ja Kiviharjulle. Hankealueen ulkopuolella reitit sijoittuvat kylien ympäristöön sekä Ilvesnevalle. Hiihto- tai lumikenkäilyreitit sijoittuvat hankealueen kaakkoisosiin Ullavan kylältä Vionnevalle muutamia eri reittivaihtoehtoja pitkin. Sähkönsiirtoreitti risteää myös merkintöjen kanssa Ahon alueella. Yksi retkeily- ja ulkoilureitti on merkitty kulkemaan sähkönsiirtoreitin linjauksen mukaisesti.



**Kuva 15. Retkeily- tai ulkoilureitit sekä hiihto- tai lumikenkäilyreitit.**

Hankealueelle on osoitettu kulkureittejä etenkin Rautajalantielle ja Vionharjuntielle, sekä näiden alueiden läheisyyteen. Hankealueen ulkopuolella kulkureitit sijoittuvat pääasiassa Ullavantielle sekä alueen muille teille. Hankealueen länsiosiin sijoittuu myös yksi moottorikelkkailureitiksi merkitty reitti. Sähkönsiirtoreitti risteää muutaman kulkureitin kanssa, muun muassa Ullavantiellä sekä Ahon alueella.

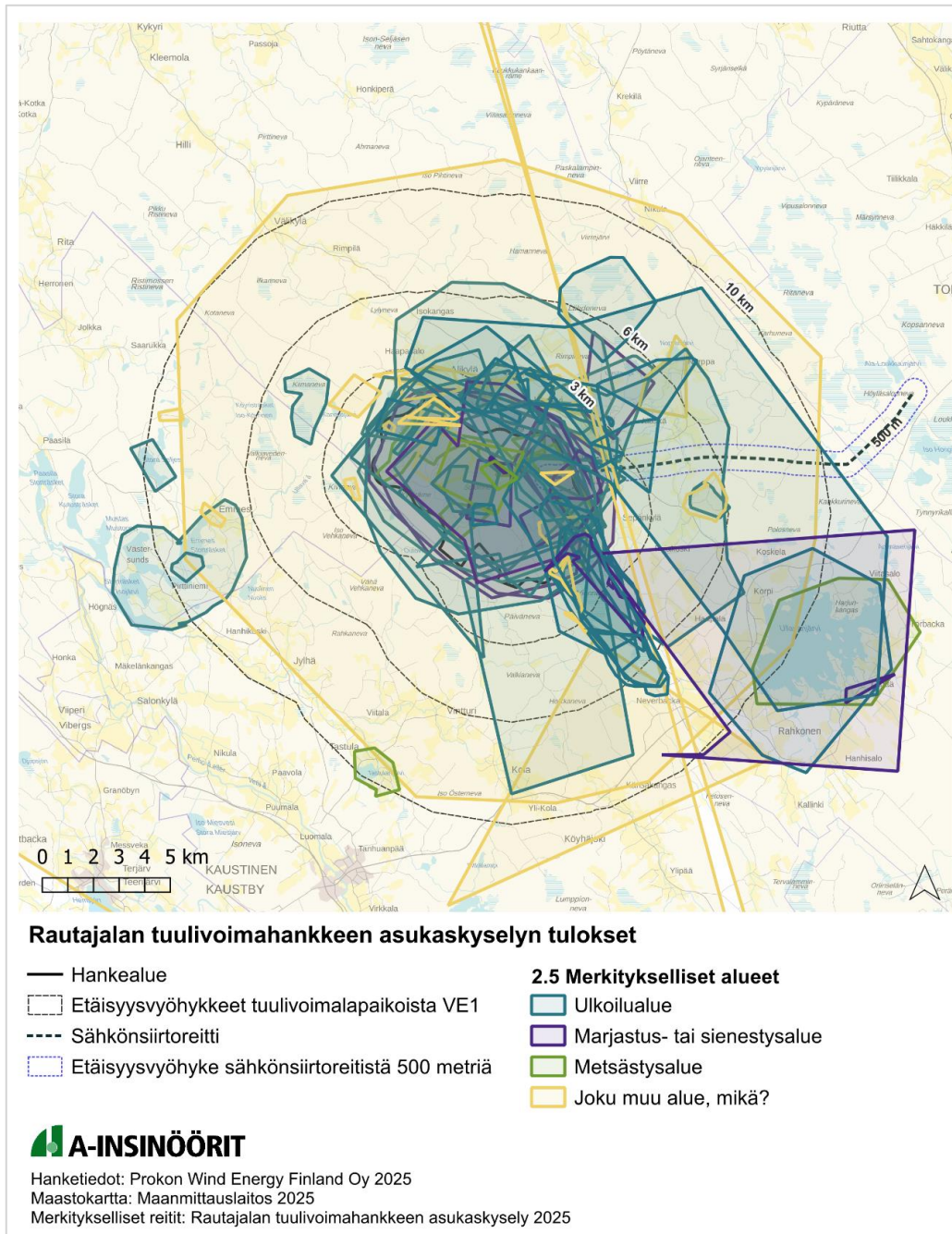
Vastaajat merkitsivät myös muita reittejä hankealueelle ja sen ulkopuolelle. Osa merkinnöistä sisältää tarkennuksia: Ullavanjoelle on merkitty melontareitti sekä pyöräilyreitti Alikylästä Ullavanjoen kautta Haapasaloon. Rautajalantietä kuvaillaan pyöräilyreitiksi hyväkuntoista soratietä pitkin. Kiviharjun ja Sikalan Kivinevan väliin sijoittuvaa reittiä kuvaillaan käytettäväksi marjastukseen. Hankealueen ulkopuolelle on merkitty muun muassa ratsastusreittejä Emmes-kylän alueelle.



**Kuva 16. Kulkureitit, moottorikelkkailureitit sekä muut reitit.**

**3.2.3 Tärkeitä alueita**

56 vastaajaa (noin 39 % kaikista vastaajista) merkitsivät yhteensä 84 aluemerkinä. Vastaajien osoittamat aluemerkinnot sijoittuvat pääasiassa alle 6 kilometrin etäisyydelle hankkeesta. Osa alueilta on piirretty kattamaan laajoja alueita, kyseisiä merkintöjä ei esitetä yksityiskohtaisemmillä kartoilla tarkempien merkintöjen esittämisen takia. Reittimerkintöjen perusteella alueella liikutaan monipuolisesti metsäteillä, poluilla sekä laajemmin metsäalueilla. Osassa merkintöjä on sanallisesti korostettu, että alueita käytetään monipuolisesti luonnossa liikkumiseen ja oleiluun.

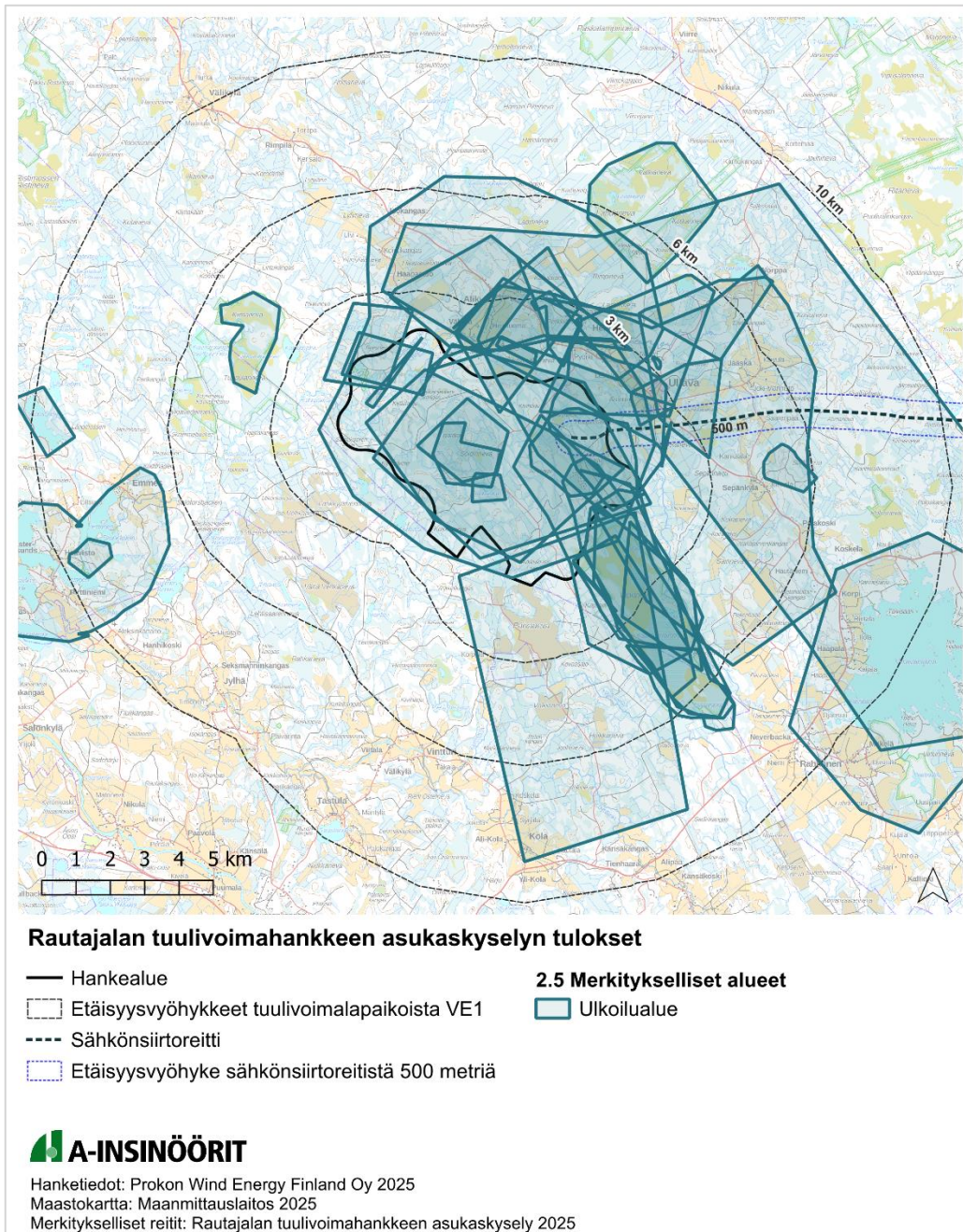


**Kuva 17. Kaikki aluemerkinntät.**

**Ulkoilualueet**

Osa merkityistä ulkoilualueista kattaa koko hankealueen tai tätä laajemman alueen, esimerkiksi laajemmin Ullavan kylää ympäröivät metsäalueet. Kyseisiä merkintöjä ei ole esitetty ulkoilualueita koskevassa kartassa, mutta merkinnät kuvaavat alueen laajaa ulkoilukäyttöä. Muut ulkoilualuemerkinntät sijoittuvat hankealueelle, Ullavantien kylien ympäristöön, Vionnevalle, Lähdeneva-Kotkanenvalle, Kiimaneva-Tuppulannevalle, Ullavanjärvelle sekä Emmes-kylän alueelle.

Tarkemmin hankealueelle merkityjä ulkoilualueita sijoittuu Soidinnevalle ja Rautajalalle, Ullavanjoelle sekä Mustikkaharjun ja Vionharjun alueilta Vionnevalle. Sähkönsiirtoreitin varteen sijoittuvat aluemerkinntät sijoittuvat pääosin Ullavankylän eteläpuolelle.

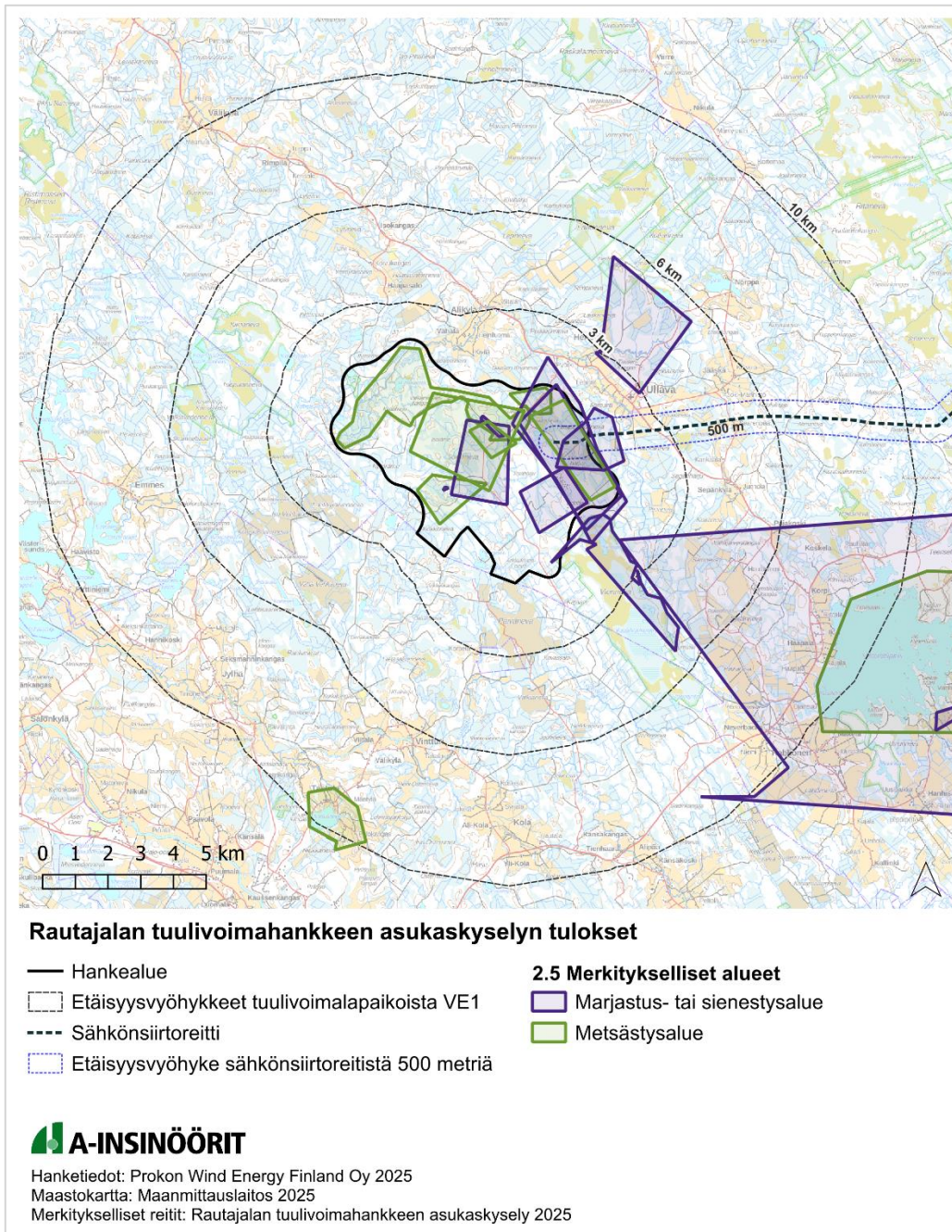


**Kuva 18. Ulkoilualueet.**

**Metsästysalueet ja marjastus- ja sienestysalueet**

Marjastuksen ja sienestyksen aluemerkinntät sijoittuvat hankealueen kaakkoisosiin Haapasalonnevan, Mustikkaharjun ja Vionharjun alueille sekä hankealueen keskiosiin Soidinnevalle ja sen ympäristöön. Soidinnevan eteläpuolista marjastusalueutta kuvataan luonnonantimiltaan runsaiksi metsiksi, joilla on merkitystä myös alueen eläimistölle ja linnustolle. Hankealueen ulkopuolella marjastuksen ja sienestyksen merkinnät sijoittuvat Ullavan kylän pohjoispuolelle sekä Ullavanjärven ja Vionnevan alueille.

Metsästysalueet keskittyvät erityisesti hankealueen luoteisosiin Rautajalantien länsipuolelle sekä Haapasalonnevalle ja Mustikkaharjulle. Aluemerkinntöjä on tehty myös Ullavanjärven ympäristöön sekä Tastulan kylälle.



**Kuva 19. Marjastus- ja sienestysalueet sekä metsästysalueet.**

**Muut alueet**

Alueelle on osoitettu myös useita 'Joku muu alue' -merkintöjä. Osaa merkintöjä on tarkennettu vastaajan toimesta: asutusalueet hankealueen ulkopuolella muun muassa Ullavantien varrella ja Toholammintien alueella, maa- ja metsänhoitoalueet hankealueella ja sen ulkopuolella, kalastusalue Ahvenlammella, Vionnevan alue osin hankealueella sekä hankealueelle Haapasalonenvalle sijoittuva kulttuurihistoriallisesti arvokas vapaa-ajan asunto. Lisäksi hankealueen ulkopuolelle on merkitty muita alueita, joita on kuvattu tärkeiksi metsäalueiksi tai asuinalueiksi.



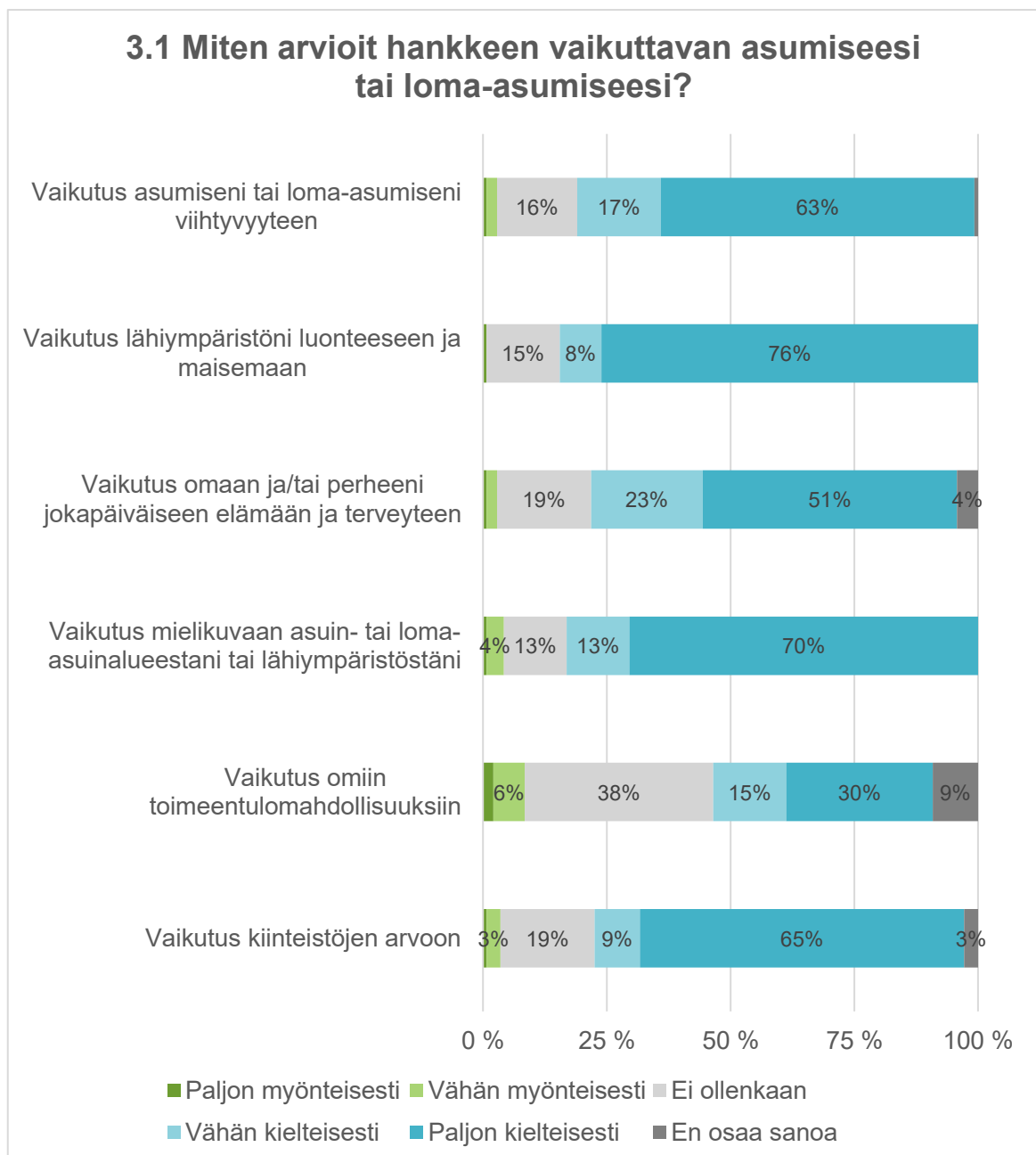
**Kuva 20. Muut tärkeät alueet.**

### 3.3 Arviot vaikutuksista

Vastaajat arvioivat hankkeen vaikutuksia teemoittain. Vaikutuksia kysyttiin asumisen ja loma-asumisen, harrastus- ja virkistyskäytön näkökulmista sekä hankkeen vaikutuksista vastaajien omaan elämään. Vastaajat arvioivat vaikutuksia asteikolla paljon kielteisesti, vähän kielteisesti, ei ollenkaan, vähän myönteisesti ja paljon myönteisesti. Vastaaja pystyi valitsemaan vaihtoehdon 'En osaa sanoa'.

#### 3.3.1 Vaikutukset asumiseen ja loma-asumiseen

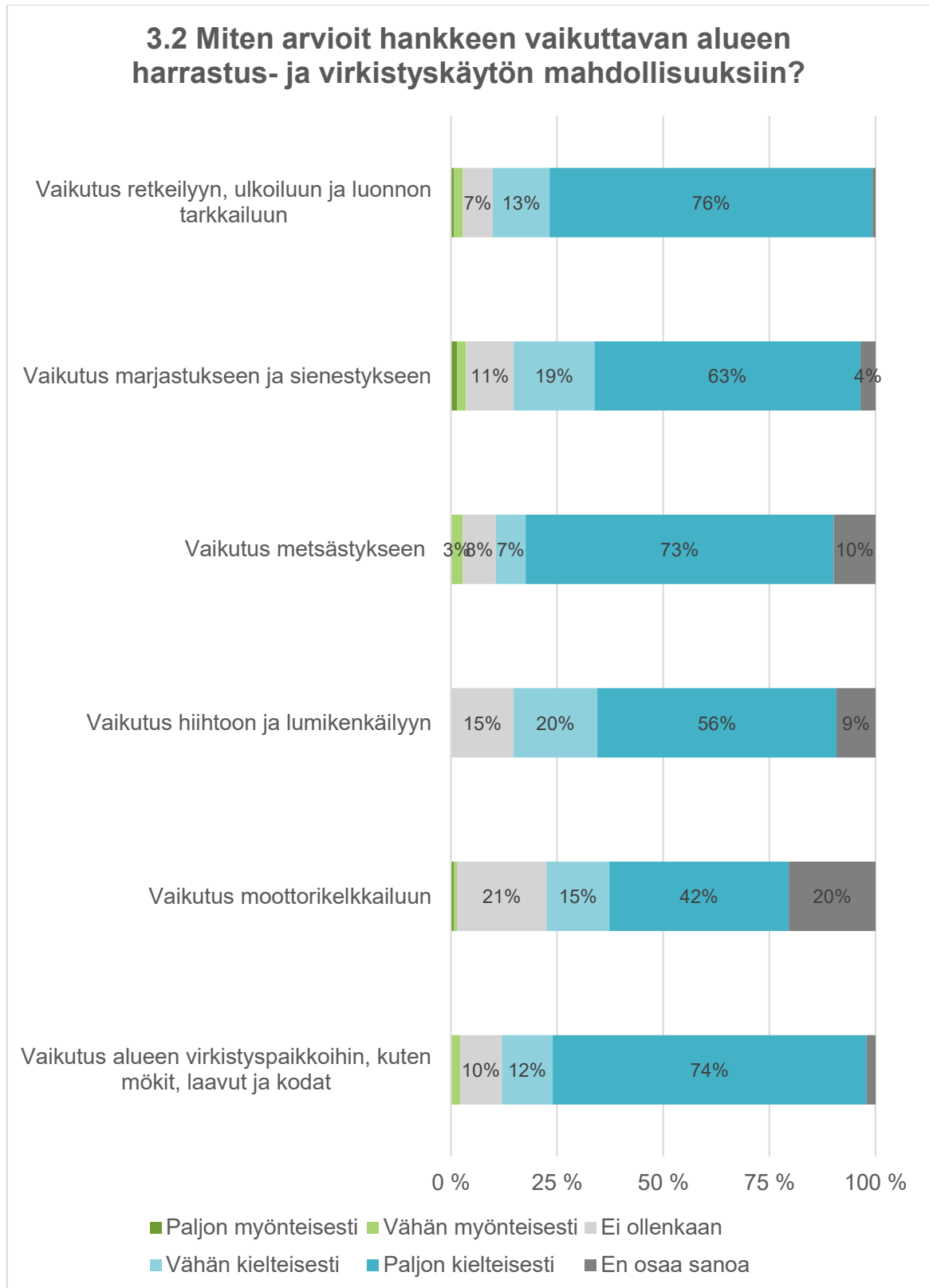
Suurin osa vastaajista on arvioinut kaikki vaikutukset asumiseen ja loma-asumiseen kielteisinä, lukuun ottamatta vaikutuksia omiin toimeentulomahdollisuuksiin.



Kuva 21. Vastaajien arvio vaikutuksista asumiseen ja loma-asumiseen. Vastaukset on esitetty osuuksina koko vastaajien joukosta (% , n= 142).

### 3.3.2 Vaikutukset harrastus- ja virkistyskäyttöön

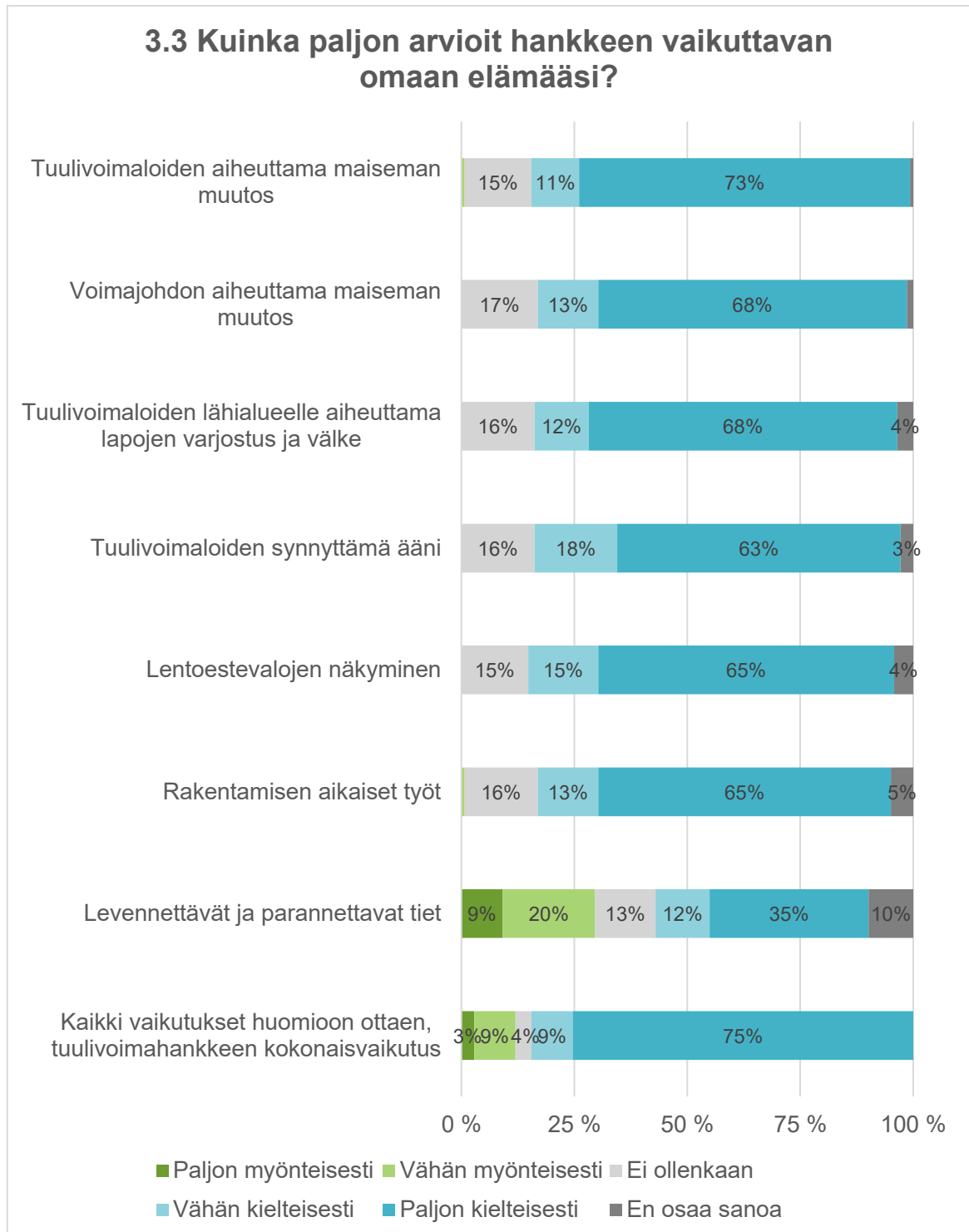
Suurin osa vastaajista on arvioinut kaikki vaikutukset harrastus- ja virkistyskäyttöön kielteisinä.



Kuva 22. Vastaajien arvio vaikutuksista harrastus- ja virkistyskäyttöön. Vastaukset on esitetty osuuksina koko vastaajien joukosta (% , n= 142).

### 3.3.3 Vaikutukset vastaajan omaan elämään

Suurin osa vastaajista on arvioinut hankkeen kokonaisvaikutukset kielteisinä, noin 84 %. Yleisesti hankkeen vaikutukset vastaajan omaan elämään on arvioitu suurimman osan vastaajista mukaan kielteisenä. Ainoastaan levennettävien ja parannettavien teiden vaikutukset on arvioitu vaihtelevasti.



Kuva 23. Vastaajien arviot hankkeen vaikutuksista omaan elämään. Vastaukset on esitetty osuuksina koko vastaajien joukosta (% , n= 142).

### 3.3.4 Merkittävimmät myönteiset ja kielteiset vaikutukset

Vastaajat pystyivät valitsemaan kolme merkittävintä myönteistä vaikutusta. Noin 32 % vastaajista on valinnut vaihtoehdon 'Kiinteistöverotulot' sekä noin 28 % vastaajista on valinnut vaihtoehdot 'Vaikutus kunnan talouteen' sekä 'Maanomistajien vuokratulot'. Suurin osa vastaajista, noin 65 %, kokee, että hankkeesta ei seuraa merkittäviä hyötyjä.

Noin 10 % vastaajista on valinnut vaihtoehdon 'Joku muu, mikä?'. Osa vastaajista tuo esiin kritiikkiä tuulivoimaa ja hanketta kohtaan. Osa näkee, että positiiviset vaikutukset ovat väliaikaisia ja kohdistuvat vain pieneen osaan väestöä, tai vaikutukset ovat ainoastaan kielteisiä. Osa vastaajista tuo esiin, että hyödyt ja haitat eivät jakaudu tasa-arvoisesti Kokkolan kunnassa – maanomistajat hyötyvät ja lähialueen asukkaisiin kohdistuu ainoastaan haittoja. Osa vastaajista tuo esiin, että tuulivoima ei säästä luonnonvaroja tai maisemaa, vaan tuhoaa niitä. Yksi vastaaja näkee, että tuulivoima on kannattamatonta. Yksi vastaaja pohtii, miten alueelle voidaan kuljettaa mitään, kun tiet ovat niin huonossa kunnossa?



**Kuva 24. Vastaajien näkemys tuulivoimahankkeen toteuttamisen merkittävimmistä myönteisistä vaikutuksista. Vastaajia pyydettiin valitsemaan kolme merkittävintä myönteistä vaikutusta. Vastaukset on esitetty osuuksina koko vastaajien joukosta (% , n= 142).**

Vastaajat pystyivät valitsemaan kolme merkittävintä kielteistä vaikutusta. Yli puolet vastaajista (noin 54 %) on valinnut yhdeksi merkittävimmistä kielteisistä vaikutuksista maisemamuutoksen ja lähes puolet (noin 48 %) vastaajista pitää vaikutuksia asumisviihtyvyyteen yhtenä merkittävimmistä kielteisistä vaikutuksista. Noin 8 % vastaajista kokee, että hankkeesta ei synny merkittäviä haittoja.

Noin 8 % vastaajista on valinnut vaihtoehdon 'Joku muu, mikä?'. Osa vastaajista korostaa, että kaikki vaikutukset ovat yhtä merkittäviä. Yksi vastaaja näkee, että on vaikea arvioida vaikutuksia ennen kuin näkee vaikutukset todellisessa tilanteessa. Lisäksi vastaajat nostavat esiin seuraavia kielteisiä vaikutuksia:

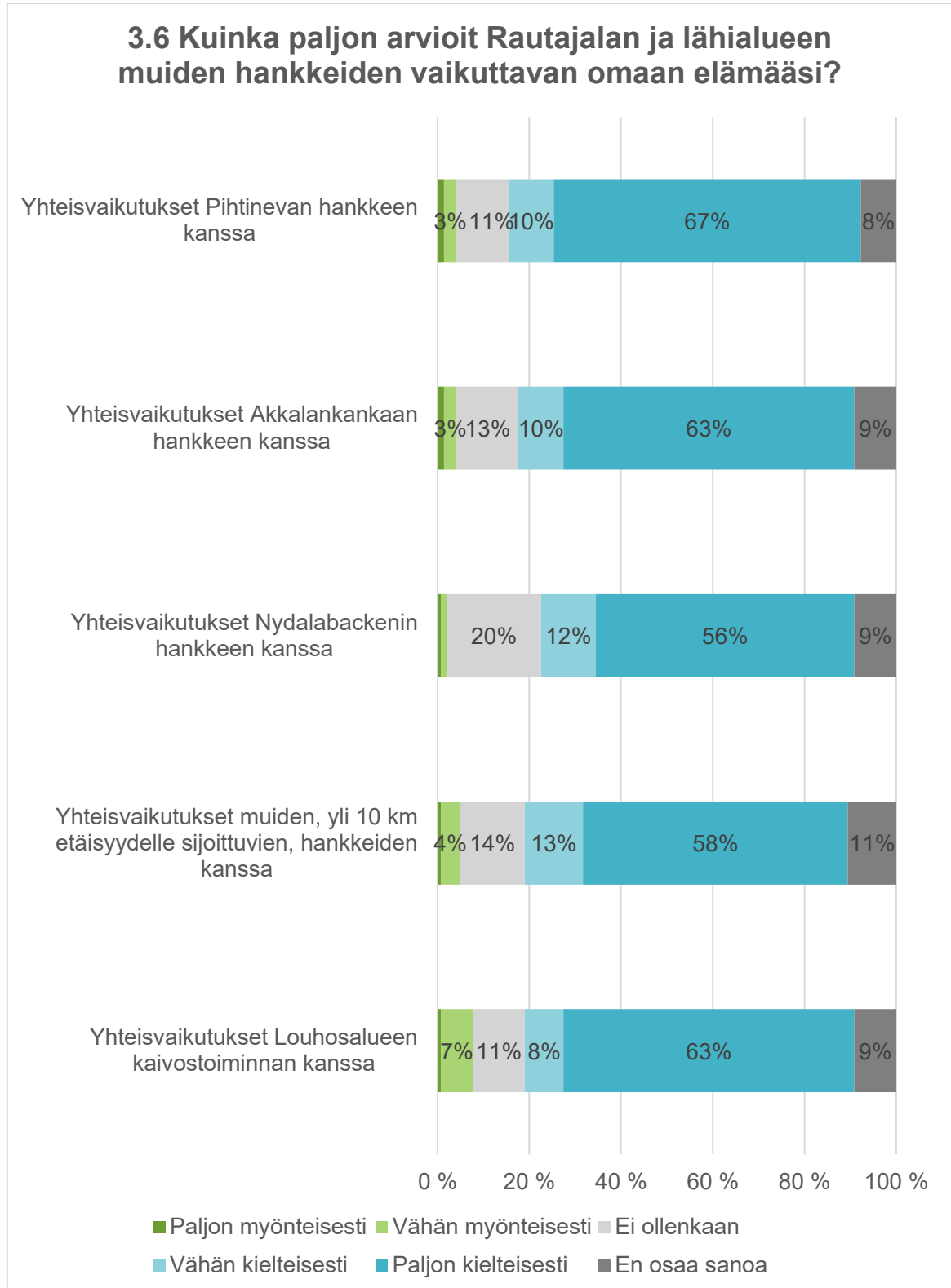
- Merkittävä luonnon ja ihmisten hyvinvoinnin ja elinolojen heikkeneminen, mm. melu, välke ja valosaaste
- Luontovaikutukset kokonaisuudessaan ja luonnon elintilan kapeneminen
- Kyseessä on metsäpeurojen alue
- Asumisterveyteen kohdistuvat vaikutukset
- Maanomistajiin kohdistuvat kielteiset taloudelliset vaikutukset sähkönsiirtolinjoista
- Sähkönsiirtolinjojen kielteiset maisemavaikutukset
- Tuulivoimaloista irtoavat kemikaalit, ja niiden vaikutukset marjastukseen
- Sähköntuotantoon, kuten vakauteen, hinnanmuutoksiin, säätövoimaan tai rahoitukseen, liittyvät tekijät
- Tuulivoimaloiden materiaalien ympäristövaikutukset, kuten akkumateriaalien vaatima kaivosteollisuus
- Yhteisvaikutusten arvioinnin tapa tehdä projekteittain eikä kokonaisuutena



**Kuva 25. Vastaajien näkemys tuulivoimahankkeen toteuttamisen merkittävimmistä kielteisistä vaikutuksista. Vastaajia pyydettiin valitsemaan kolme merkittävintä kielteistä vaikutusta. Vastaukset on esitetty osuuksina koko vastaajien joukosta (% , n= 142).**

3.3.5 Yhteisvaikutukset

Suurin osa vastaajista on arvioinut yhteisvaikutukset eri hankkeiden kanssa kielteisinä.



Kuva 26. Vastaajien arviot hankkeen yhteisvaikutuksista. Vastaukset on esitetty osuuksina koko vastaajien joukosta (% , n= 142).

### 3.4 Vaihtoehdot

Vastaajille esitettiin kysymyksiä seuraavista hankevaihtoehdoista (VE) ja sähkönsiirronvaihtoehdosta:

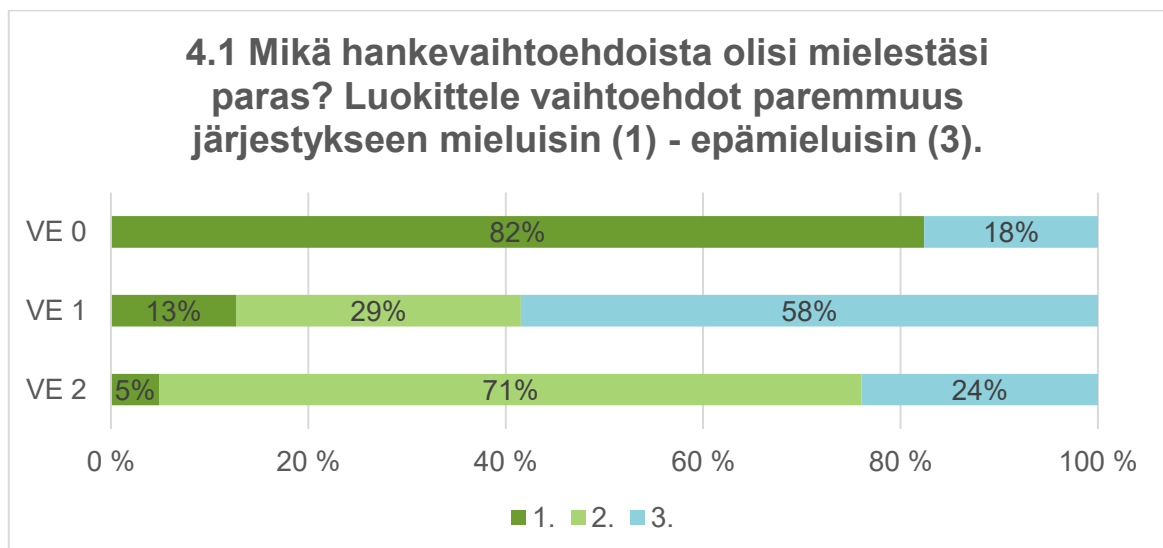
**VE0:** Hanketta ei toteuteta.

**VE1:** Hankealueelle rakennetaan enintään 30 tuulivoimalaa. Tuulivoimaloiden kokonaiskorkeus on enintään 300 metriä ja yksikköteho 7–10 MW.

**VE2:** Hankealueelle rakennetaan enintään 20 tuulivoimalaa. Tuulivoimaloiden kokonaiskorkeus on enintään 300 metriä ja yksikköteho 7–10 MW.

**Hankkeessa tarkastellaan yhtä sähkönsiirtoreittiä:** Sähkönsiirto toteutetaan vaihtoehdosta riippuen joko 15,7 km pitkänä 400 kV tai 110 kV linjana ja se liittyy Fingridin uuteen Jylkkä-Alajärvi-voimajohtoon Toholammille valmistuvalla sähköasemalla.

Vastaajat pystyivät järjestämään hankevaihtoehdot paremmuus järjestykseen asteikolla mieluisin (1) – epämieluisin (3). Yli puolet vastaajista (82 %) on valinnut vaihtoehdon VE0 mieluisimmaksi hankevaihtoehdoksi. Suurin osa vastaajista (71 %) puolestaan on valinnut vaihtoehdon VE2 toiseksi mieluisimmaksi vaihtoehdoksi ja puolet (58 %) vastaajista on valinnut epämieluisimmaksi vaihtoehdoksi VE1:n.



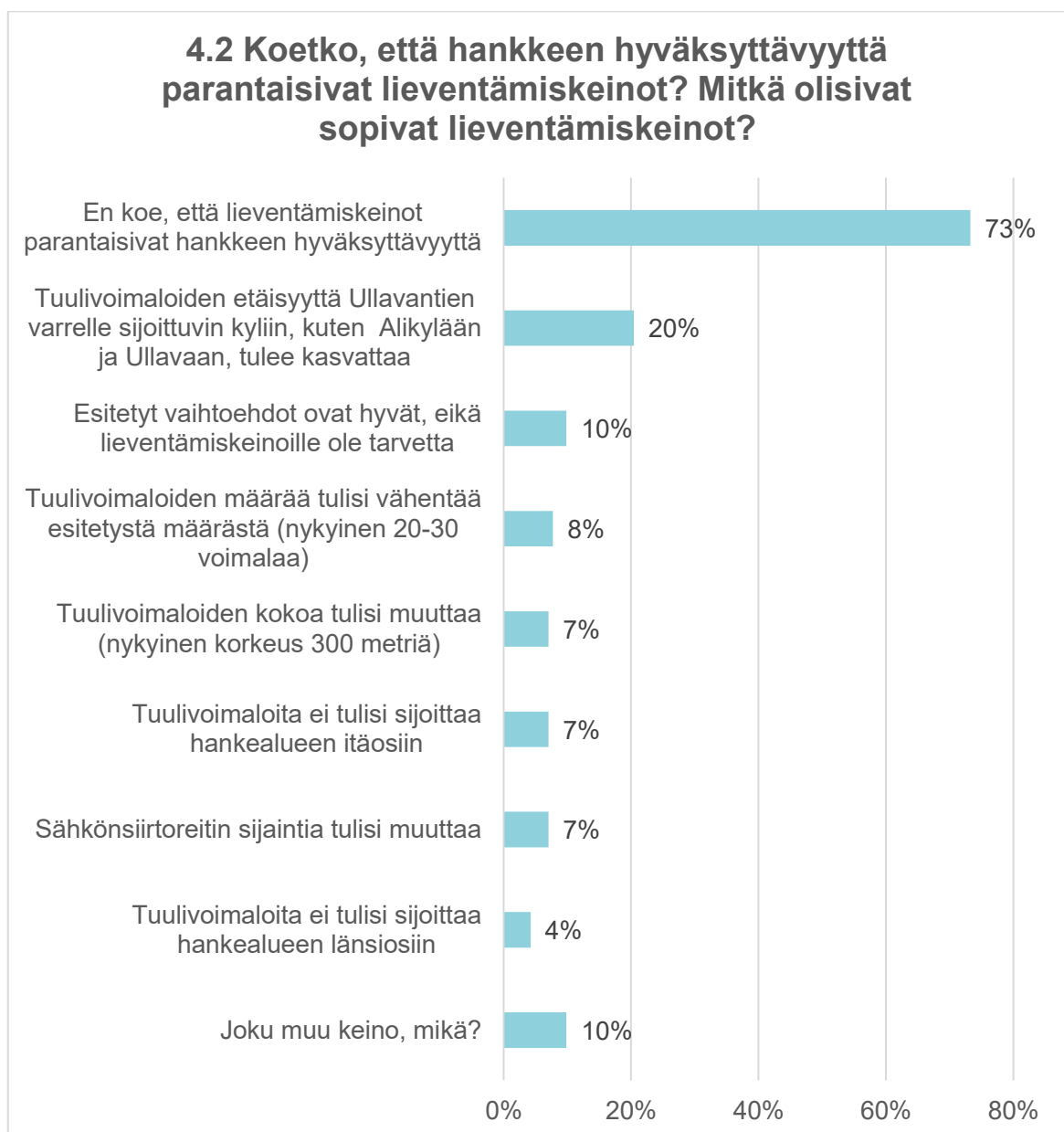
**Kuva 27. Vastaajien näkemys hankevaihtoehdoista asteikolla mieluisin (1) – epämieluisin (3). Vastaukset on esitetty osuuksina koko vastaajien joukosta (% , n= 142).**

Vastaajilta kysyttiin, parantaisivatko lievennyskeinot hankkeen hyväksyttävyyttä. Noin 73 % kaikista vastaajista on sitä mieltä, että lievennyskeinot eivät parantaisi hankkeen hyväksyttävyyttä, ja noin 10 % kaikista vastaajista on sitä mieltä, että esitetyt vaihtoehdot ovat hyvät, eikä lieventämiskeinoille ole tarvetta.

Esitetyistä lievennyskeinoista suosituin vaihtoehto on se, että tuulivoimaloiden etäisyyttä Ullavantien varrelle sijoittuviin kyliin, kuten Alikylään ja Ullavaan, tulee kasvattaa. Muut lievennyskeinot ovat saaneet myös vähemmän valintoja.

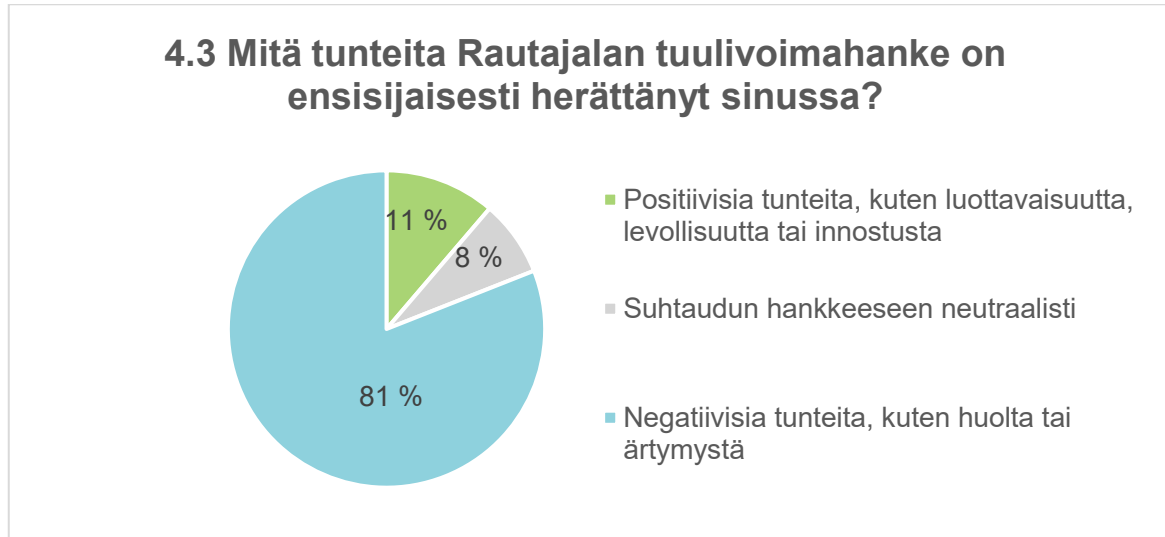
Noin 10 % vastaajista on ehdottanut lieventämiskeinoksi jonkun muun keinon. Osa vastaajista tuo esiin kritiikkiä tuulivoimaa kohtaan ja toteaa, että hanke tulisi keskeyttää. Vastaajat kuvaavat lievennyskeinoiksi muun muassa seuraavia keinoja:

- Ulkoilureittien ja hiihtolatuksen rakentaminen sähkönsiirron varrelle soveltuvin osin
- Sähkönsiirto sijoitettaisiin maan alle
- Sähkönsiirtolinjojen maanomistajille maksetaan sama korvaus kuin tuulivoima-alueen maanomistajille
- Toteutetaan energiantuotanto muin keinoin
- Panostetaan energiantuotantoon kaupungeissa, mm. aurinkovoima kattopinnoilla
- Poistetaan muutama voimala Ullavan kylän lähistöltä
- Määritetään suojaetäisyys vakituisille asunnoille vähintään 4 kilometriin
- Sijoitetaan tuulivoimalat merialueille Kokkolan edustalle



**Kuva 28. Vastaajien näkemys lieventämiskeinoista. Vastaajat pystyivät merkitsemään useita vaihtoehtoja. Vastaukset on esitetty osuuksina koko vastaajien joukosta (% , n= 142).**

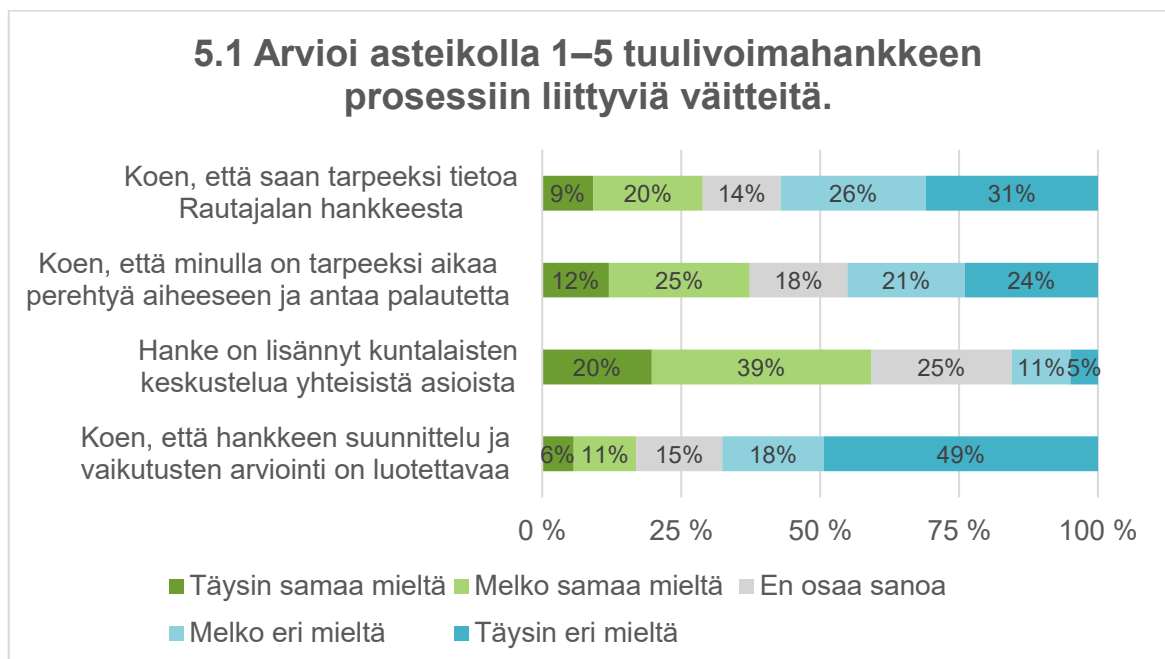
Noin 11 % vastaajista kokee, että hanke on ensisijaisesti aiheuttanut positiivisia tunteita, noin 8 % vastaajista suhtautuu hankkeeseen neutraalisti ja suurin osa vastaajista, noin 81 %, kokee, että hanke on herättänyt ensisijaisesti negatiivisia tunteita, kuten huolta tai ärtymystä.



Kuva 29. Vastaajien kokemus hankkeen herättämistä tunteista. Vastaukset on esitetty osuuksina koko vastaajien joukosta (% , n= 142).

### 3.5 Prosessi, osallistuminen ja vuorovaikutus

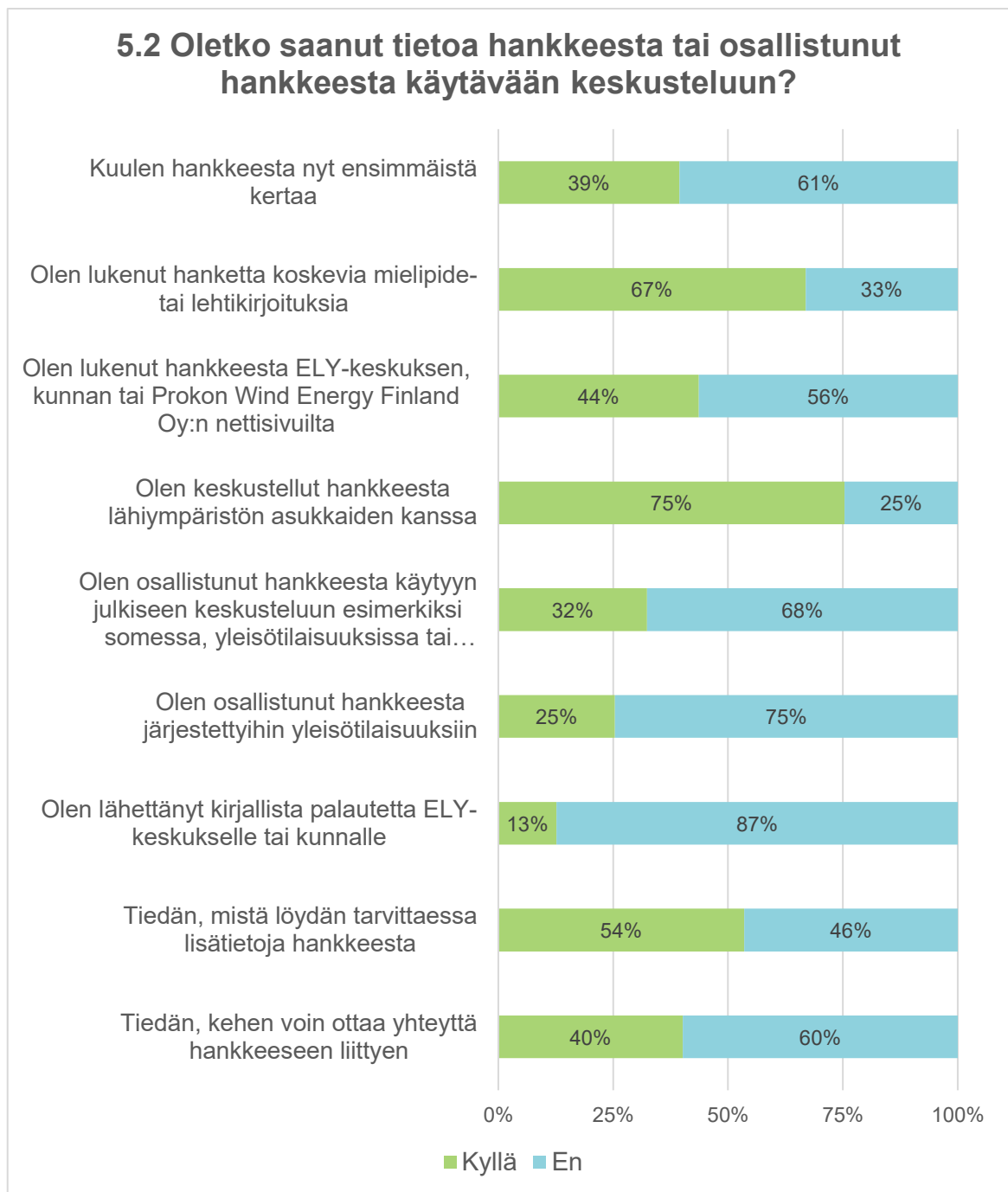
Noin 57 % vastaajista on eri mieltä siitä, että kokee saavansa tarpeeksi tietoa hankkeesta. Noin 45 % vastaajista on eri mieltä myös siitä, että heillä on tarpeeksi aikaa perehtyä aiheeseen ja antaa palautetta, noin 37 % on tästä samaa mieltä. Suurin osa vastaajista (noin 59 %) on samaa mieltä siitä, että hanke on lisännyt kuntalaisten keskustelua yhteisistä asioista. Noin 17 % on samaa mieltä siitä, että kokee hankkeen suunnittelun ja vaikutusten arvioinnin olevan luotettavaa, noin 67 % on tästä eri mieltä.



Kuva 30. Vastaajien arviot tuulivoimahankkeen prosessiin liittyvistä väitteistä. Vastaukset on esitetty osuuksina koko vastaajien joukosta (% , n= 142).

Suurin osa vastaajista, noin 61 %, on kuullut hankkeesta jo aiemmin ja noin 39 % vastaajista kuulee hankkeesta ensimmäistä kertaa asukaskyselyyn vastatessaan. Suurin osa vastaajista on lukenut hanketta koskevia mielipide- tai lehtikirjoituksia ja on keskustellut hankkeesta lähiympäristön asukkaiden kanssa. Suurin osa vastaajista ei ole lukenut hankkeesta ELY-keskuksen, kunnan tai Prokon Wind Energy Oy:n nettisivuilta, osallistunut hankkeesta käytävään julkiseen keskusteluun, osallistunut hankkeesta järjestettyihin yleisötilaisuuksiin tai lähettänyt kirjallista palautetta.

Noin 54 % vastaajista tietää, mistä löytää tarvittaessa lisätietoja hankkeesta. Noin 60 % ei tiedä kehen voi ottaa yhteyttä hankkeeseen liittyen.



**Kuva 31. Vastaajien tietämys hankkeesta ja osallisuudesta hankkeeseen. Vastaukset on esitetty osuuksina koko vastaajien joukosta (% , n= 142).**

Vastaajista noin 23 % haluaa saada lisätietoa hankkeesta. Vastaajat haluaisivat tietää lisää muun muassa seuraavista asioista:

### **Hankkeen eteneminen**

- Hankkeen etenemisestä, aikataulusta ja mahdollisen rakentamisen aikataulusta hyvissä ajoin.
- Hyväksymisen/hylkäyksen aikataulu.
- Akkalankankaan tuulivoimahankkeen aikataulusta.
- Toivotaan, että hanke keskeytetään.

### **Ympäristövaikutukset**

- Kuka vastaa voimaloiden purkamisesta ja materiaalien poistamisesta?
- Mitä jos syntyy tulipalo-onnettomuus, kuten Kalajoella?
- Ympäristövaikutuksista uhanalaisten lajien suhteen.
- Miten hanke voidaan sallia näin lähelle maakotkan ja metsäpeuran alueita?
- Uhanalaisen metsäpeuran suojelusta mahdollisella suunnitellulla Rautajalan alueella. Miten Toholammin alueen päätös on huomioitu? Suojellut ja uhanalaiset metsäpeurat asustavat ja vaeltavat suunnitellulla Rautajalan alueella.
- Miten suoja-alue lähimpään asutukseen on otettu/otetaan huomioon?
- Alueen tulevasta tieverkostosta, miten tiet parantavat alueen pyöräilyreitiverkostoa?
- Miksi kaikki hankkeet sijoittuvat Kälviä-Ullavatie varrelle? Epätasa-arvoista kohtelua tiettyyn osaan kuntalaisia.
- Kuka toimii yhteyshenkilönä haittojen ilmaantuessa?

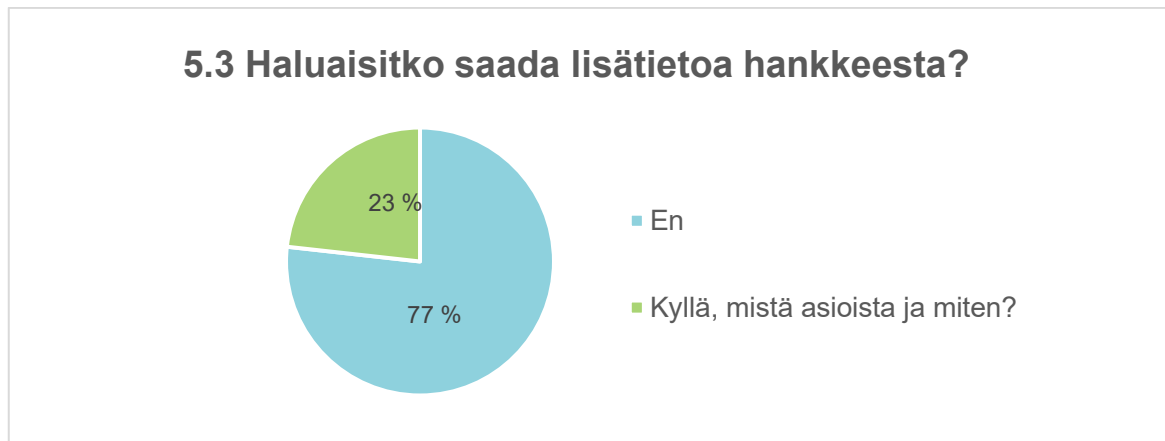
### **Hanketiedot, YVA, kaavoitus ja hankekehitys**

- Toteutuksen laajuus.
- Teknisiä tietoja, muun muassa toteutuneiden laitosten tuotoista ja rahoituksesta.
- Kuka tekee YVA:n?
- Hankkeen sähkönsiirtolinjojen vaihtoehtoista.
- Onko kaikki toimijat puolueettomia?
- Maanomistajille lisätietoa korvausmenettelyistä.

### **Asukkaiden vaikutusmahdollisuudet**

- Miksi asukkaita ei kuunnella tarpeeksi?
- Miksi kaikkiin alueen asukkaisiin ei ole otettu yhteyttä? Lähialueelle (alle 2 km) sijoittuvien vapaa-ajan asukkaisiin ei olla oltu yhteydessä aiemmin.

- Miksi ei heti hanketta suunniteltaessa kutsuta lähellä asuvia, joita hanke suoraan koskee, keskustelemaan ja osallistumaan asioista päättämiseen?
- Infotilaisuuksia Ullavaan, johon osallistuu myös kaupungin edustajia.
- Lähialueen asukkaita tulee tiedottaa hankkeesta.
- Tuntuu, että asia on jo kunnallistasolla päätetty.



**Kuva 32. Vastaajien tarve lisätiedolle. Vastaukset on esitetty osuuksina koko vastaajien joukosta (% , n= 142).**

Vastaajat pystyivät jättämään toiveen, miten muuten haluaisivat osallistua hankkeeseen. Vastaajat kertoivat seuraavia osallistumisen keinoja:

**Asukkaiden kuuleminen**

- Alueen asukkaita tulisi kuulla, sillä nyt tuntuu, että ihmisten hyvinvoinnilla ja mielipiteillä ei tunnu olevan vaikutusta.
- Vuoropuhelua päättäjien kanssa. Toivotaan, että päättäjät ovat aktiivisia myös ”vastustajien” tilaisuuksissa ja keskusteluissa.
- Ajantasainen seuranta, esimerkiksi digitaalisen välineen kautta.

**Työmahdollisuudet**

- Työmahdollisuuksiin osallistuminen.
- Majoituspalveluiden tarjoaminen.

**Vastustus ja hankkeen peruminen**

- Vastustamalla hanketta, sillä hanke aiheuttaa liian suuria ja kielteisiä vaikutuksia ympäristöön ja ihmisiin.
- Ei tiedetä, kuinka halutaan osallistua tai ei haluta osallistua hankkeeseen millään tavalla.
- Etsiä vaihtoehtoja muista energiamuodoista, kuten aurinkovoimasta.

Vastaajat saivat jättää muita kommentteja kyselyyn tai hankkeeseen liittyen. Vastaukset kokonaisuudessaan välitetään jatkosuunnitteluun ja vaikutusten arviointiin. Vastaajat jättivät kommentteja muun muassa seuraavista asioista:

### **Vaikutukset luontoon, asutukseen ja virkistykseen**

- Luonnossa toimiminen, kuten metsästys ja marjastus, vaikeutuu merkittävästi; metsästysalueet kärsivät.
- Toiveena on säästää osa luonnosta tuleville sukupolville.
- Hankkeen koetaan tuhoavan luonnon ja asumisviihtyvyyden. Luonto ja paikalliset asukkaat tulisi asettaa etusijalle ja paikallisten asukkaiden näkökulmaa toivotaan huomioitavan.
- Syrjäkylien metsien ja maisemien pilaamista tuulivoimaloilla kritisoidaan. Keski-Pohjanmaan alueen koetaan olevan tuulivoimaloiden "vapaata maaperää", jossa asukkaiden näkemyksiä ei huomioida. Kaikkien hankkeiden yhteisvaikutus Ullavan luontoon ja asukkaisiin koetaan kohuttomaksi; vaikutukset ovat peruuttamattomia ja toiminnan loppuvaihe epäselvä.
- Osa harkitsee muuttoa pois alueelta hankkeen toteutuessa. Hankkeen pelätään laskevan kotien ja mökkien arvoa.
- Huolta herättää erämaa-alueiden ja hiilinielumetsien hävittäminen.
- Hankkeen sijaintia metsän keskellä vastustetaan; alueella elää harvinaisia eläimiä kuten metsäpeura, karhu, susi, ilves ja maakotka. Tuulivoimapuisto sijoittuu metsäpeuran vasomis- ja vaellusalueelle sekä kotkien reviereille. Lähiluonto tarjoaa kodin monille harvinaisille eläimille.

### **Kälviä-Ullava-alueen kylät**

- Ullavan sijoittuminen tuulivoima-alueiden keskelle koetaan järkyttävänä; alueella on merkittäviä maisemia ja luontokohteita.
- Ullavaa häiritsee jo lähellä sijaitseva kaivos.
- Yhden tuulivoima-alueen sietäminen on mahdollista, mutta useiden vaikutus Ullavaan herättää huolta.
- Hankkeen sijoittaminen alueelle nähdään epäoikeudenmukaisena, koska hyödyn saajat (maanomistajat ja kiinteistöveron maksajat) eivät asu paikkakunnalla.
- Kritiikkiä kohdistetaan päättäjiin Kokkolassa; koetaan, että kaikki haitat kohdistetaan Kälviä-Ullava-alueelle.
- Kaupungin tulisi ottaa vastuu jokaisen tuulivoimalan vaikutusalueelle jäävästä kodista ja korvata arvonlasku.

### **Tuulivoima**

- Tuulivoima koetaan luonnon tuhoamisena ja harhaanjohtamisena. Tuulivoimahankkeet nähdään mielipuolisina ja luonnonrauhan sekä virkistysmahdollisuuksien tuhoajina, esimerkiksi Perhon, Lestijärven ja Kannuksen hankkeista jo nähtävissä kielteisiä vaikutuksia.
- Kritiikkiä siitä, miksi tuulivoimaa ei rakenneta alueille, joissa sähköä tarvitaan eniten ja infrastruktuuri jo olemassa. Kysytään hankkeiden järkevyyttä: voimalinjojen rakentaminen kallista, tuulivoimalat voisi sijoittaa merelle, missä tuulee enemmän, tai alueille, joissa ei ole mitään.

- Huolta siitä, että tuulivoimalat tulevat ulkomailta, jolloin Suomeen jää vain kuljetustyötä.
- Vaaditaan ympäristölupa tuulivoimateollisuusalueille.
- Tuulivoima-alueet tulisi aidata niiden vaarallisuuden vuoksi.
- Tuulivoimaloiden kuljettaminen yöaikaan, ettei 13-tien työmatkaliikenteeseen kohdistu häiriötä.

#### **Muut hankkeet ja yhteisvaikutukset**

- Suurten tuulivoima-alueiden yhteisvaikutukset ovat merkittäviä, eikä mikään taho kannu vastuuta niiden vaikutusten vähentämisestä tai valvonnasta. YVA-menettely tulisi toteuttaa kaikista alueen projekteista yhtäaikaisesti, ei erillisinä. Hanketta vastustetaan laajasti kaikilla suunnitelluilla alueilla, kuten Rautajalka, Pihtineva ja Akkalankangas.
- Hankkeiden yhteisvaikutuksia kuvataan katastrofaalisiksi luonnolle ja asukkaille, muun muassa kiinteistöjen arvojen lasku ja maaseudun vetovoiman menetys. Tuulivoimaa on jo runsaasti Keski- ja Pohjois-Pohjanmaalla; uusia hankkeita tulisi harkita tarkasti. Tuulivoimaa on rakennettu liikaa, erityisesti maaseudulle.

#### **Sähkönsiirto**

- Sähkönsiirtoreitin maanomistajiin ei ole oltu yhteydessä.
- Toivotaan, että sähkönsiirtoreittien maanomistajien asema paranee.

#### **Hankkeen keskeyttäminen**

- Hanke tulisi lopettaa muun muassa kielteisten vaikutusten takia. Kokkolan alueelle ei ole tarve sijoittaa tuulivoimaloita.
- Uusien hankkeiden edellytykseksi ehdotetaan säätövoimaa.

#### **Asukaskysely**

- Kysely on koettu rakentajan näkökulmasta laadituksi.
- Osallistamisen ja kyselyjen ei koeta vaikuttavan hankkeeseen, vaan niiden merkitys nähdään näennäisenä.
- Karttojen pohjat olivat epäselviä, eikä niistä saanut riittävästi selvää. Herättää epäluottamusta siitä, että peitellään sitä, kuinka lähelle infrastruktuuria tullaan rakentamaan.
- Toivotaan, että kyselyssä ei manipuloida vastauksia (esimerkiksi asettamalla valmiita argumentteja ja vasta-argumentteja), vaan pyritään aidosti saamaan vastauksia. Kysymykset eivät saa olla sellaisia, joihin on pakko vastata.

## 4 Epävarmuustekijät

Kyselyssä vastaajat joutuivat tulkitsemaan niin hankealuetta kuin sen vaikutusaluetta omasta näkökulmastaan, mikä voi poiketa todellisuudesta jonkun verran. Esimerkiksi oman asuin- tai lomarakennuksen etäisyyden arviointi tuulivoimaloista voi poiketa jonkin verran todellisesta etäisyydestä.

Yksi vastaaja ilmoitti, että kyselyn taustakartoista ja hankkeen sijoittumisesta suhteessa ympäristöön oli haastava saada selvää. Kyselyssä vastaajat pystyivät tutustumaan hanketietoihin kartoilla (voimalapaikat, sähkösiirtolinjat, etäisyysvyöhykkeet sekä alueen muut tuulivoimahankkeet). Vastaajilla ei ole ollut esimerkiksi mahdollisuutta tutustua hanketietojen perusteella tehtyihin selvityksiin tai mallinnuksiin, sillä hankkeen selvitykset sekä YVA-selostus arviointineen ei ole valmistunut. Vastaajille pyrittiin luomaan verkkokyselyyn interaktiivisen karttapohjan lisäksi karttakuvia sekä sanallisia kuvauksia hankkeesta, jotta hanketiedot olisivat mahdollisimman saavutettavia.

Vastaajien tekemät merkinnät eivät välttämättä täysin vastaa sijainniltaan tai laajuudeltaan heidän todellista näkemystään kohteista, reiteistä tai alueista. Tulosten tarkastelussa tulee ottaa huomioon se, että merkinnät kuvaavat vain kyselyyn vastanneiden käsitystä alueesta ja sen ominaisuuksista. Lisäksi yksi vastaaja toi esiin, että karttamerkintöjä tehtäessä vastaaja pystyi merkitsemään vain yhden käyttötarkoituksen kullekin merkinnälle, vaikka vastaaja olisi halunnut merkitä useamman käyttötarkoituksen. Näin ollen tulosten tarkastelussa on hyvä huomioida, että vaikka kyselyn merkintä on merkitty kuvaamaan esimerkiksi retkeilyä, käyttäjä voi käyttää kohdetta monipuolisemmin.

Asukaskysely toteutettiin hankkeen suunnittelun alkuvaiheessa, joten vastaukset kuvaavat siihen ajankohtaan sidottuja näkemyksiä. Muuna ajankohtana kerätyt tulokset voisivat näyttäytyä erilaisina.

## 5 Yhteenveto

### Taustatiedot

Kyselyyn saatiin yhteensä 142 vastausta ja vastausprosentti suhteutettuna tiedotteen saaneisiin (155 tiedotetta) on 91,6 %. Kyselyllä tavoitettiin tavoitteen mukaisesti hankkeen lähialueen asukkaita ja loma-asukkaita sekä alueen käyttäjiä. Suuri vastausprosentti selittyy sillä, että kirjetiedotuksen lisäksi kyselyn muu tiedotus on tavoittanut hyvin kauempana asuvia vastaajia.

Suurin osa vastaajista on vakituisia asukkaita Kokkolan kaupungin alueella. Suurin osuus vastaajista tavoitettiin Ullava Keskus -postinumeroalueelta. Suurin osa vastaajista on yli 25-vuotiaita, ja alle 25-vuotiaita tavoitettiin verrattain vähemmän. 61 % vastaajista on asukas tai loma-asukas alle 10 km etäisyydellä hankkeesta. Kuitenkin noin 31 % vastaajista asuu oman arvionsa mukaan tätä kauempana, eli yli 10 km etäisyydellä hankkeesta.

### Alueen nykyinen käyttö ja merkitys

Hankealueella liikutaan pääasiassa harvemmin tai kausiluontoisesti. Osa vastaajista liikkuu alueella useammin ja osa ei koskaan. Pääasiassa hankealueella liikkuminen perustuu luonnonympäristöön tukeutuvaan virkistyskäyttöön. Annettujen vastausten perusteella hankealueella pääasiassa retkeillään, ulkoillaan tai tarkkaillaan luontoa (noin 69 % vastaajista), marjastetaan tai sienestetään (noin 61 % vastaajista) ja rauhoitetaan ja rentoudutaan (noin 54 % vastaajista).

Hankealue on vastaajien karttamerkintöjen perustella luonnonympäristöön tukeutuvassa virkistyskäytössä sekä metsätalousskäytössä. Hankealuetta käytetään myös metsästyksen.

Hankealueelle osoitetut vastaajille tärkeät merkinnät kattavat laajasti hankealueen, mutta merkinnät keskittyvät jonkin verran hankealueella:

- Ullavanjoen yhteyteen
- Metsäteiden, kuten Rautajalantien, Vionharjuntien ja Sarpakoskentien varsille
- Soidinnevan ympäristöön
- Haapasalonnevalle, Vionharjun alueelle ja Vionnevan pohjoispuolen alueille

### **Arviot vaikutuksista**

Suurin osa vastaajista on arvioinut kaikki tuulivoimahankkeen vaikutukset kielteisinä, lukuun ottamatta vaikutuksia toimeentulomahdollisuuksiin ja levennettävien ja parannettavien teiden synnyttämiä vaikutuksia. Kaikki vaikutukset huomioon ottaen tuulivoimahankkeen kokonaisvaikutus on arvioitu suurimman osan vastaajista mukaan olevan kielteinen, noin 84 %. Suurin osa vastaajista on arvioinut myös yhteisvaikutukset muiden tuulivoimahankkeiden sekä louhosalueen kaivostoiminnan kanssa kielteisinä.

Eniten hyötyjä hankkeesta nähdään vastaajien perusteella muodostuvan kiinteistöverotuloista, kunnan talouteen kohdistuvista vaikutuksista ja maanomistajien vuokratuloista, vaikka suurin osa vastaajista on sitä mieltä, että hankkeesta ei seuraa merkittäviä hyötyjä. Puolestaan merkittävimmät haitat ovat maisemamuutos, vaikutukset asumisviihtyvyyteen ja vaikutukset maaeläimiin ja linnustoon.

### **Vaihtoehdot**

Vastaajista noin 82 % kokee, että VE0 (hanketta ei toteuteta) on mieluisin vaihtoehto. Toiseksi mieluisin vaihtoehto suurimman osan vastaajista mukaan on VE2 ja vähiten mieluinen vaihtoehto suurimman osan vastaajista mukaan on VE1. Pääosin vastaajat kokevat, että hanke on herättänyt heissä ensisijaisesti negatiivisia tunteita, kuten huolta tai ärtymystä (noin 81 % vastaajista).

Vastaajilta kysyttiin, parantaisivatko lievennyskeinot hankkeen hyväksyttävyyttä. Noin 73 % kaikista vastaajista on sitä mieltä, että lievennyskeinot eivät parantaisi hankkeen hyväksyttävyyttä, ja noin 10 % kaikista vastaajista on sitä mieltä, että esitetyt vaihtoehdot ovat hyvät, eikä lieventämiskeinoille ole tarvetta. Esitetyistä lievennyskeinoista suosituin vaihtoehto on se, että tuulivoimaloiden etäisyyttä Ullavantien varrelle sijoittuviin kyliin, kuten Alikylään ja Ullavaan, tulee kasvattaa.

### **Prosessi, osallistuminen ja vuorovaikutus**

Suurin osa vastaajista on eri mieltä siitä, että kokee saavansa tarpeeksi tietoa hankkeesta sekä siitä, että hankkeen suunnittelun ja vaikutusten arvioinnin olevan luotettavaa. Noin 45 % vastaajista on eri mieltä myös siitä, että heillä on tarpeeksi aikaa perehtyä aiheeseen ja antaa palautetta, noin 37 % on tästä samaa mieltä. Vastaajat kokevat, että hanke on lisännyt kuntalaisten keskustelua yhteisistä asioista.

Suurin osa vastaajista on kuullut hankkeesta jo aiemmin ja noin 39 % vastaajista kuulee hankkeesta ensimmäistä kertaa asukaskyselyyn vastatessaan. Suurin osa vastaajista on lukenut hanketta koskevia mielipide- tai lehtikirjoituksia ja on keskustellut hankkeesta lähiympäristön asukkaiden kanssa. Suurin osa vastaajista ei ole lukenut hankkeesta ELY-keskuksen, kunnan tai Prokon Wind Energy Oy:n nettisivuilta, osallistunut hankkeesta käytävään julkiseen keskusteluun, osallistunut hankkeesta järjestettyihin yleisötilaisuuksiin tai lähettänyt kirjallista palautetta.

Vastaajat jättivät kysymyksiä ja lisätietotarpeita. Lisätietotarpeet liittyivät muun muassa hankkeen etenemiseen, aikatauluun, vaikutusten arviointiin, kaavoitukseen, hankekehitykseen, hanketietoihin ja vaikutusmahdollisuuksiin liittyviin asioihin.

Vastaajat pystyivät jättämään toiveen, miten muuten haluaisivat osallistua hankkeeseen. Osa vastaajista toivoo, että asukkaita kuunneltaisiin ja järjestettäisiin ajantasaista tiedotusta ja, että päättäjät kävisivät vuoropuhelua osallisten kanssa. Osa toivoi, että hankkeesta seuraa työllisyysmahdollisuuksia. Osa puolestaan korosti, että aikoo vastustaa hanketta.

Vastaajat jättivät lisäksi muita kommentteja kyselyyn ja hankkeeseen liittyen. Vastaajat antoivat yleistä palautetta ja kritiikkiä niin hanketta kuin asukaskyselyä kohtaan, korostivat hankkeen vaikutuksia mm. luonnonympäristöön, Ullava-Kälviä-alueen kyliin ja yhteisvaikutuksiin liittyen. Lisäksi vastaajat nostivat esiin rakentamiseen ja hankkeen infrastruktuuriin liittyviä tekijöitä.