

Uusikaarlepyy, Pedersöre, Kauhava 2021-2022

**Purmon tuulivoimahankkeen
sähkönsiirtoreittien arkeologinen
inventointi**



Jaana Itäpalo ja Hans-Peter Schulz 11.8.2022



KESKI-POHJANMAAN ARKEOLOGIAPALVELU



Tiivistelmä

Keski-Pohjanmaan Arkeologiapalvelu suoritti arkeologisen inventoinnin Uudessakaarlepyyssä, Pedersössä ja Kauhavalla Purmon tuulivoimapuiston hankkeeseen liittyvillä sähkönsiirtoreiteillä. Tuulivoimapuiston hankealue sijaitsee Pedersören kunnan lounaisosassa. Kuusi sähkönsiirron reittivaihtoehtoa kulkee hankealueen länsi- ja eteläosasta Uudenkaarlepyyn Jussilan sähköasemalle, ne ovat osin samaa reittiä ja kulkevat pääosin Uudenkaarlepyyn puolella. Inventoitujen reittien pituus oli yhteensä n. 150 km, lisäksi inventoitiin hankealueen länsilaidalla n. 7 km pituinen 400 kV keräilyjohdon reitti. Maastotyön suorittivat FM Jaana Itäpalo ja Hans-Peter Schulz 3.11.-12.11.2021 ja 13.5-15.5.2022. Työn tilaajat ovat ABO Wind Oy ja FCG Finnish Consulting Group Oy.

Linjausten tuntumasta oli tiedossa ennen inventointia 8 muinaisjäännöskohdetta, joista monipuolisimmin rakenteita oli **Jepua Stavurkärrsbacken 2**:ssa (Museoviraston muinaisjäännösrekisteri tunnus 166010027) ja **Jepua Stavurkärrsbacken 1**:ssä (166010026). Kohteet on ajoitettu pronssi- ja rautakautiseksi. Neljästä kohteesta mainitaan pronssikautista hautaröykkiöitä: **Jepua Palometsä**, (166010034), **Jepua Kihakoski** (166010022), **Jepua-Vargholmen** (166010018) ja **Bleikmossbacka 2** (893010015). Lisäksi kohteissa **Jepua-Harakkakallio** (166000013) ja **Milbacken** (1000011785) on mahdollisia hautaröykkiöitä. Historiallisen ajan entuudestaan tunnettuja kohteita olivat **Jepua-Sandbergs/Strand** (166000037) ja **Pääskjärvbacka e** (893010016), molemmissa on viljelyröykkiöitä. Kohteesta **Jepua Rumäki** (166090002) mainitaan moderneja kuoppia (1000040623).

Entuudestaan tunnetuissa kohteissa tehtiin seuraavat havainnot: kohteesta 1. Jepua Rumämäki löytyi esihistoriallisiksi tulkittavia rakkakuoppia ja kaksi röykkiötä, kohteista 4. Jepua-Harakkakallio ja 6. Milbacken esihistoriallisiksi tulkittavia röykkiöitä ja kohteista 3. Jepua Kihakoski ja 8 Jepua-Sandbergs/Strand ei havaittu arkeologisia rakenteita. Muut entuudestaan tunnetut kohteet vaikuttivat olevan ennallaan. Uusina kohteina huomioitiin viisi kylänpaikkaa, joista yksi on kokonaan tuhoutunut (nro 17 Simas), yksi kivivalli sekä kuusi tervan valmistuspaikkaa, joista yhteen liittyy tervapirtin kiuas. Muina kohteina huomioitiin kolme kellarin pohjaa ja yksi kuoppajäännös, joita ei nuoren ikänsä puolesta luokiteltu arkeologisiksi kohteiksi.

Linjaukset kulkevat kohteiden 1, 4, 9, 10, 14 ja 20 läpi tai ihan niiden tuntumassa n. 50 metrin etäisyydellä, muista kohteista linjaukset kulkevat vähintään n. 80 metrin etäisyydellä. Keräilyjohto kulkee n. 50 metrin etäisyydellä Simasin 1800-luvun alkupuolella perustetusta torpasta, paikalla ei kuitenkaan voitu havaita arkeologisia jäänteitä.



Sisällysluettelo

	S.
1. Perustiedot.....	3
2. Lähtökohdat ja menetelmät.....	4
2.1 Tutkimushistoria.....	4
2.2 Menetelmä.....	7
3. Maisema, topografia ja geologia.....	7
4. Alueen maankäytön historiaa	21
5. Tulokset.....	27
6. Yleiskartta.....	27
7. Kohdeluettelo.....	28
8 Kohdetiedot.....	29
9. Aineistoluettelo.....	67

1. Perustiedot

Selvitysalue:	Purmon tuulivoimahankkeen sähkönsiirtoreitit, n. 150 km
Tilaaaja:	ABO Wind Oy
Laji:	osainventointi
Kenttätyöaika:	3.11.-12.11.2021 ja 13.5.-15.5.2022, yhteensä 14 kenttätyöpäivää
Karttanumerot:	TM35-lehtijako P3443L, P3443R, P3444R, P3444L, P3441R, P3442R
Korkeus:	n. 17,50 – 60 m mpy
Koordinaattijärjestelmä:	ETRS-TM35 FIN -tasokoordinaatisto
Aiemmat löydöt:	-
Inventointilöydöt:	-
Aiemmat tutkimukset:	1968 Ari Siiriäinen, Jepua-Harakkakallio ja Jepua-Vargholmen, Korvenneva 2, tarkastus ? 1976 Mirja Miettinen, Jepua Kihakoski, tarkastus 1986 Hannu Kotivuori, Jepua Stavurkärrsbacken 1, Jepua Stavurkärrsbacken 2 tarkastus 1989 Päivi Kankkunen, Jepua Rumamäki, tarkastus 1991 Mirja Miettinen, Jepua Palometsä, tarkastus 1994 Mirja Miettinen, Jepua-Vargholmen, Bleikmossbacka 2 ja Pääskjärvbacka e tarkastus 1997 Mirja Miettinen, Jepua-Sandbergs/Strand, Jepua Stavurkärrsbacken 1 ja Jepua Stavurkärrsbacken 2, tarkastus 2003 Pentti Rislä, Stavurkärrsbacken 2, tarkastus (2008 ?) Milbacken, metsäammattilaisen tekemä havainto 2008 Taisto Karjalainen, Korvenneva 2, inventointi 2010 Janne Rantanen, Korvenneva 2, tarkastus

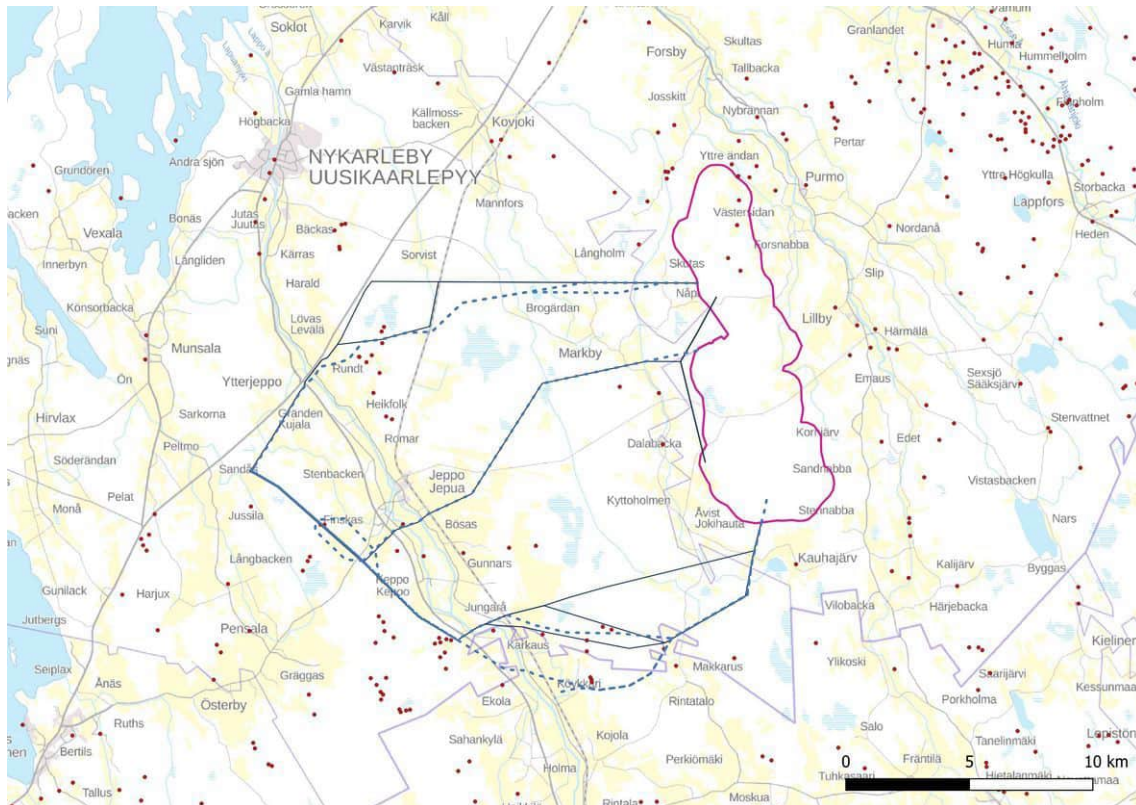


2. Lähtökohdat ja menetelmät

Pedersören kunnan lounaisosaan suunnitellaan Purmon tuulivoimapuistoa. Samassa yhteydessä suunnitellaan sähkösiirto puistosta valtakunnan verkkoon. Suunnitelmiin liittyen tehtiin yhtenä selvityksenä arkeologinen inventointi, tarkasteltavana olivat tuulivoimapuiston länsilaidalla n. 7 km pitkä 400 kV keräilyjohdon reitti ja neljätoista voimajohtoreittivaihtoehtoa, jotka ovat osin samaa reittiä. Hankkeessa inventoitiin myös tuulivoimapuiston suunnittelualue, josta on laadittu erillinen raportti.

Johtolinjaukset kulkevat pääosin asumattomilla talousmetsäalueilla, Lapuanjoen varrella pitkiä osuuksia myös pelloilla ja lähellä historiallisia kyliä, niistä Stenbackan kylä on valtakunnallisesti merkittävä kohde (Rky 1731), samoin kuin Pedersören eteläosassa Åvistin eli Jokihaudan asutus (Rky 1687). Lähialuilla sijaitsee myös muita pieniä tai harvemmin asuttuja kyliä, joihin asutus syntyi jo 1700-luvulla. Eteläisin linjaus ylittää Lapuanjoen kulttuurimaiseman (Rky 1612).

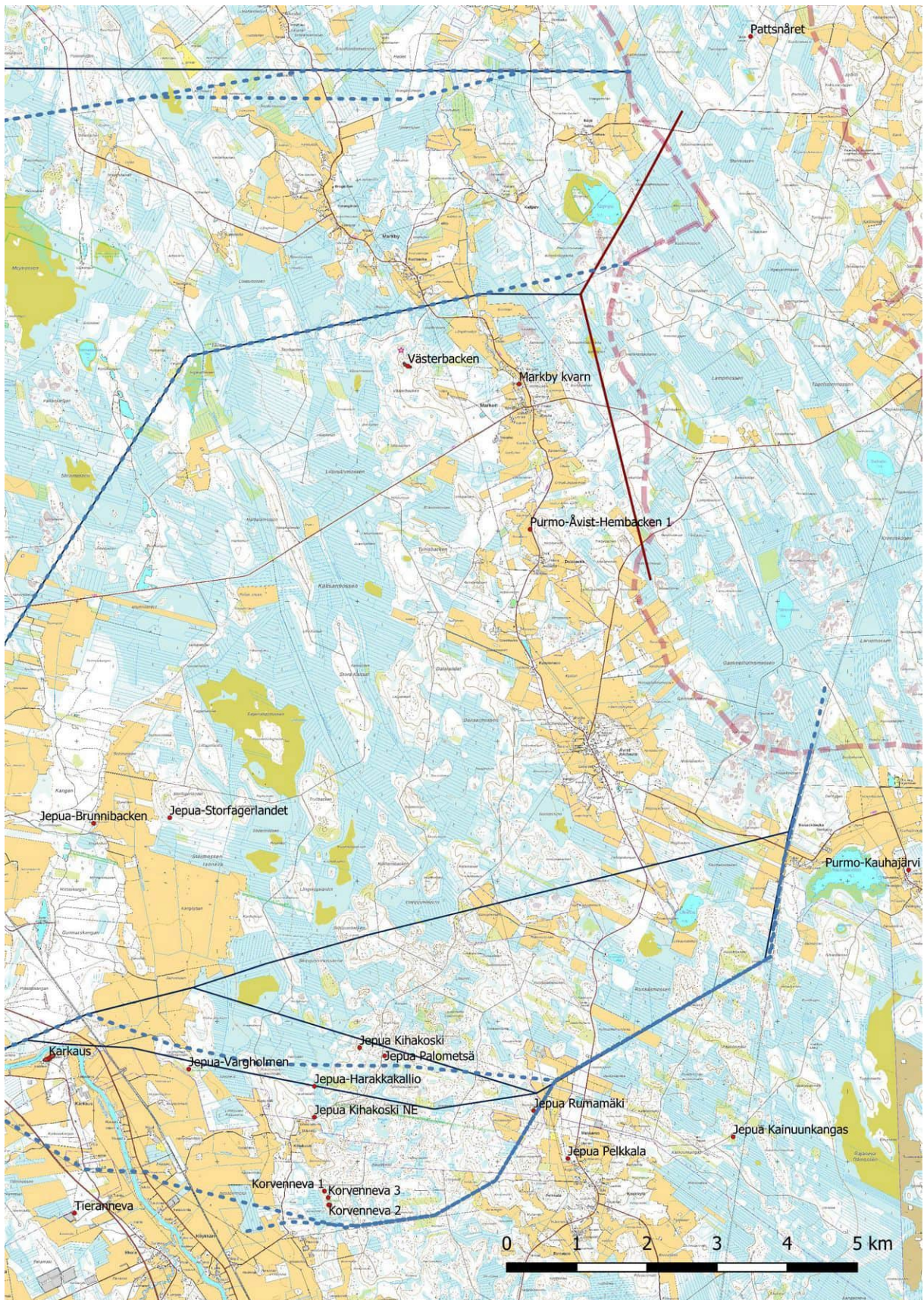
Ennen inventointia linjausten tuntumasta oli tiedossa 8 muinaisjäännöskohdetta, joista monipuolisimmin rakenteita oli **Jepua Stavurkärrsbacken 2:ssa** (166010027) ja **Jepua Stavurkärrsbacken 1:ssä** (166010026). Kohteet on ajoitettu pronssi- ja rautakautiseksi, ensin mainitussa sijaitsee mahdollisesti myös asuinpaikka. Lisäksi neljästä kohteesta mainitaan pronssikautista hautaröykkiöitä ja kahdesta kohteesta mahdollisia hautaröykkiöitä. Lähialueilta tunnetaan lukuisa määrä arkeologisia kohteita, lähinnä pronssikautisia röykkiöitä.



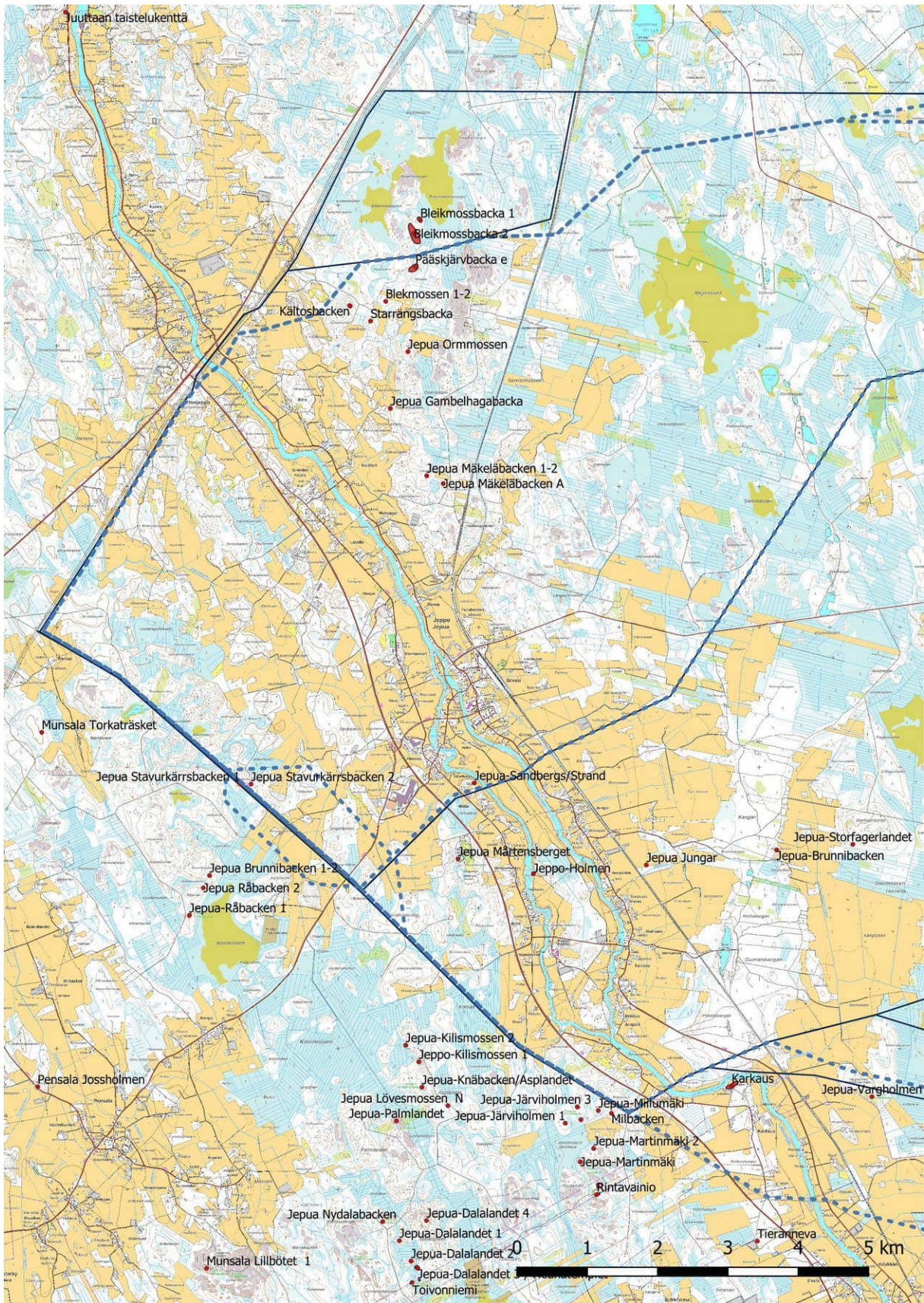
Sähkösiirtoreitit ja tuulivoimapuiston suunnittelualue. Keväällä 2022 inventoidut johtolinjaukset merkitty katkoviivana. Tunnetut arkeologiset kohteet punaisena ympyränä, kohdetiedot Museoviraston rekisteriportaalin mukaan. Taustakartta Mml 10/2021.

2.1 Tutkimushistoria

Alueella ei ole tehty laajempia arkeologisia inventointeja. Tutkimushistoria alkoi kuitenkin jo 1920-luvulla, jolloin Jacob Tegengren teki mm. Ytterjeppossa röykkiöiden tarkastuksia. Seuraavat tutkimukset olivat täydennyskartoituksia vuonna 1968 (Ari Siiriäinen, Museovirasto). Tämän jälkeen vuonna 1986 tarkastettiin useita kohteita Jepualla (Hannu Kotivuori, Museovirasto), ja edelleen 1990-luvulla alueella on tehty useita yksittäisten kohteiden tarkastuksia (Mirja Miettinen, Museovirasto). Pohjanmaan museo on tehnyt alueella joitakin tarkastuksia 2000-luvulla (Pentti Rislä ja Kaisa Lehtonen).



Lähtötilanne ennen inventointia: sähkösiirtoreitit idässä. Tunnetut arkeologiset kohteet Museoviraston rekisteriportaalin mukaan. Taustakartat 10/2021 Mml.



Lähtötilanne ennen inventointia: sähkönsiirtoreitit lännessä. Tunnetut arkeologiset kohteet Museoviraston rekisteriportaalin mukaan. Taustakartat 10/2021 Mml.



2.2 Menetelmä

Maastoinventointi perustui alueella ja lähistöllä tehtyjen aiempien arkeologisten selvitysten tuloksiin, Maanmittaushallituksen maaperäkarttoihin, ortokuvaan, korkeusmalliin, korkeusprofiiliin, laserkeilausaineistoon ja Museoviraston arkeologisista kohteista ylläpitämään digitaaliseen tietokantaan. Kirjallisuuden, historiallisten karttojen ja arkistomateriaalin avulla selvitettiin alueen maankäytön historiaa.

Kenttätyömenetelmät olivat pintahavainnointi, valokuvaaminen, kairaus käsikairalla ja koekuoppien kaivaminen hiekkakankailla. Inventointi keskittyi tunnettuihin kohteisiin ja niiden lähistölle sekä arkeologisten kohteiden sijainnille potentiaalisille alueille. Historiallisten karttojen perusteella paikannettiin mm. vanhoja asutusalueita, viljelyksiä ja kulkuväyliä. Tarpeen mukaan johtolinjauksia tarkastettiin n. 200 metrin säteellä keskilinjasta.

3. Maisema, topografia ja geologia

Johtolinjaukset kulkevat Kovjoen ja Lapuanjoen laaksojen välissä, pääosin metsäisillä alueilla – turvemaidella ja moreeniselänteillä, paikoin kivikkoisten mäkien ja kalliokumpareiden yli. Lapuanjoen ympäristössä linjaukset kulkevat pitempiä osuuksia pelloilla, jonkin matkaa asutuksen läheisyydessä, pohjoisessa ja keskiosassa linjaukset kulkevat puolestaan pitkälti soilla ja rämeillä.

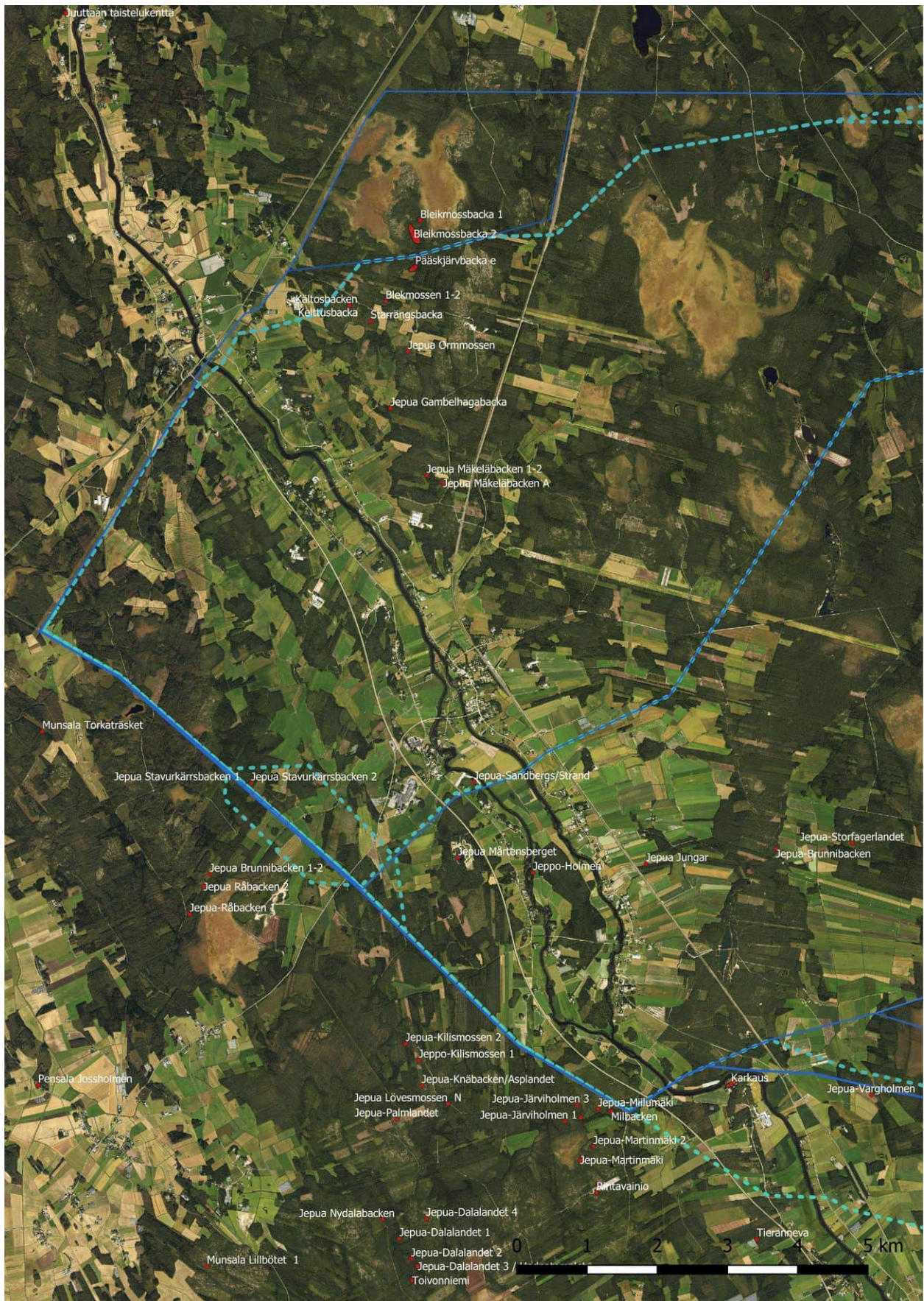
Suurimmat korkeuserot esiintyvät Jepualla Lapuanjoen ylityskohdissa Karkauksen ja Måtarin kohdalla, missä sitä on 50 metrin matkalla lähes 10 m, etelässä Pelkkalan ja Kihakosken välillä sekä Lapuanjoen länsipuolella muutamat kivikkoiset ja kallioidet mäet kohoavat ympäristöstään n. 15 m. Turvemaiden ja kallioiden ulkopuolella maaperä on lähinnä sekalajitteista. Lapuanjoen varrella ja laskettujen vesistöjen ympärillä esiintyy hienojakoisia maalajeja, alueella kulkee myös kaksi pohjois-eteläsuuntaista pohjavesialuetta, joilla maaperä on enimmäkseen hienolajitteista: toinen Lapuanjoen varrelta Karkauksesta Hysalträsketiin ja toinen Kovjokea myötäillen Kauhavan Pelkkalasta Pedersören Skutasin länsipuolelle. Niiden alueella on matalia tai loivasti kumpuilevia kankaita sekä rämeitä, Kovjoen varrella melko paljon myös peltoja.

Linjaukset ylittävät Lapuanjoen Jepualla, missä joki virtaa Holmin kohdalla kahtena uomana, etelämpänä joenylitys on Karkauksen länsi- ja eteläpuolella, missä joen varrella on metsää ja peltoja. Linjaukset ylittävät useassa kohdassa Kovjoen ja sen eteläisen valuma-alueen. Pohjoisessa virtaavat pienemmät Sorvistdiket, Palombäcken sekä Dalasbäcken, joiden eteläosat ovat kuitenkin hävinneet. Linjausten läheisyydessä ainoa isompi järvi on Nåpisjön, joka on pinta-alaltaan n. 20 hehtaaria, linjausten läheisyydessä sijaitsevat lasketut Abborsjön, Jinjärträsket, Storträsket, ja Bovallsträsket, joista kaksi ensin mainittua ovat nykyisin suota ja rämettä, kaksi viimeisestä myös metsää.

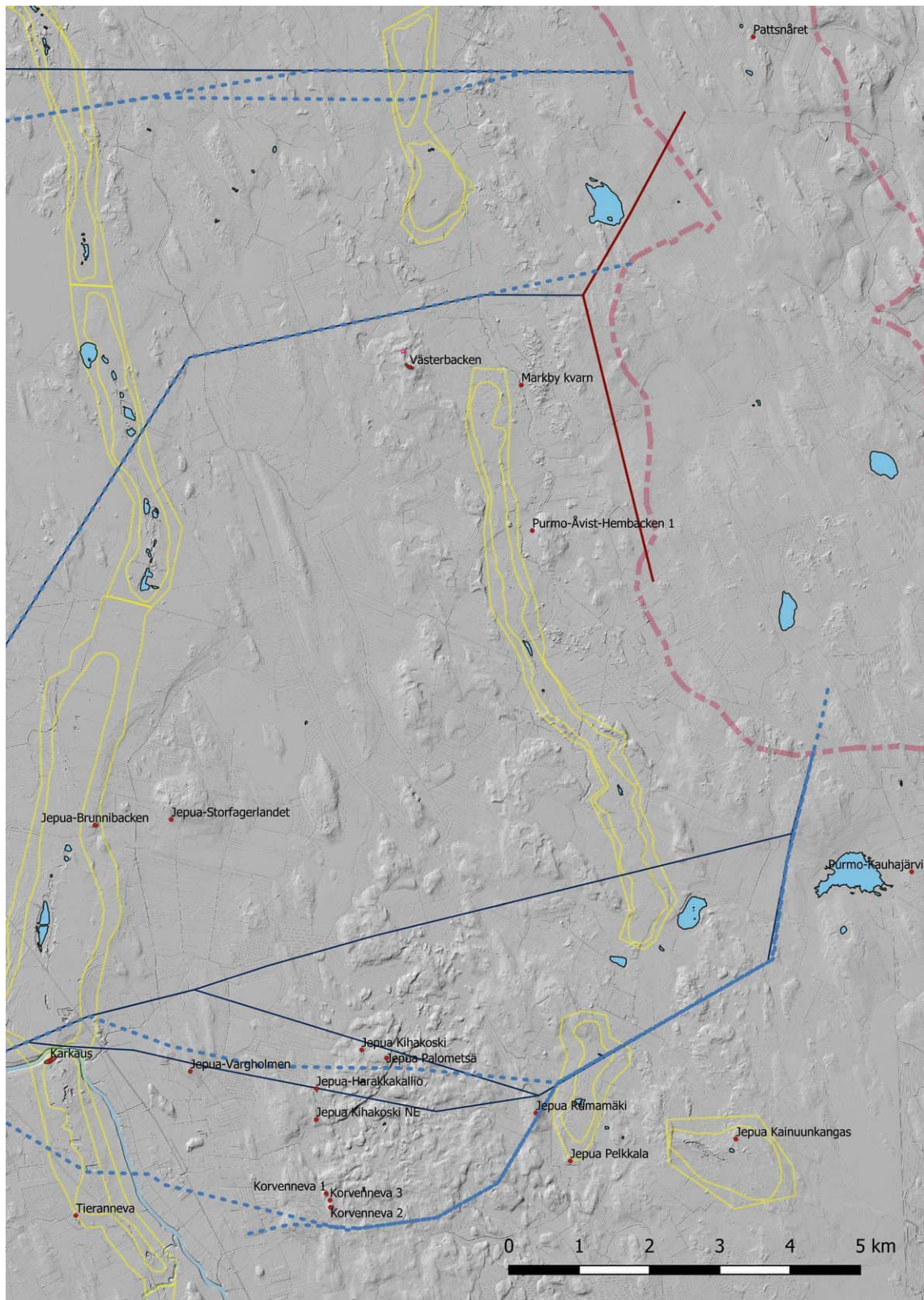
Tuulivoimapuistosta etelään linjausten läheisyydessä sijaitsee Åvistin eli Jokihaudan asutus, joka on valtakunnallisesti merkittävä rakennettu kulttuuriympäristö (Rky 1687), linjausten itäpuolella on myös Kauhajärven kyläasutus. Linjausten eteläpuolella sijaitsee Lapuanjoen kulttuurimaisema (Rky 1612). Lännessä kaikki linjausvaihtoehdot ylittävät Lapuanjoen, jonka varrella sijaitsee historiallista kyläasutusta. Jepualla joen länsipuolella sijaitsevat valtakunnallisesti merkittävät rakennetut kulttuuriympäristöt Stenbackan kylä (Rky 1731) ja Kiitolan kartano – ja teollisuusympäristö (Rky 1722). Ytterjeppossa linjaukset kulkevat etupäässä pelloilla olemassa olevan johtolinjan rinnalla, jonkin matkaa myös valtatie 8 reunalla. Lapuanjoen molemmilla puolilla nykyiset tilat ja historialliset kyläpaikat sijaitsevat paikoin tiiviisti. Ytterjepposta koilliseen ja itään linjaukset kulkevat jälleen metsäisillä alueilla, Långholmin, Skutasin ja Nåpin kyläasutukset sijaitsevat jo hieman etäämpänä linjasta. Keräilyjohtolta alkavat reitit kulkevat Markbyn ja Markenin kylien välistä.



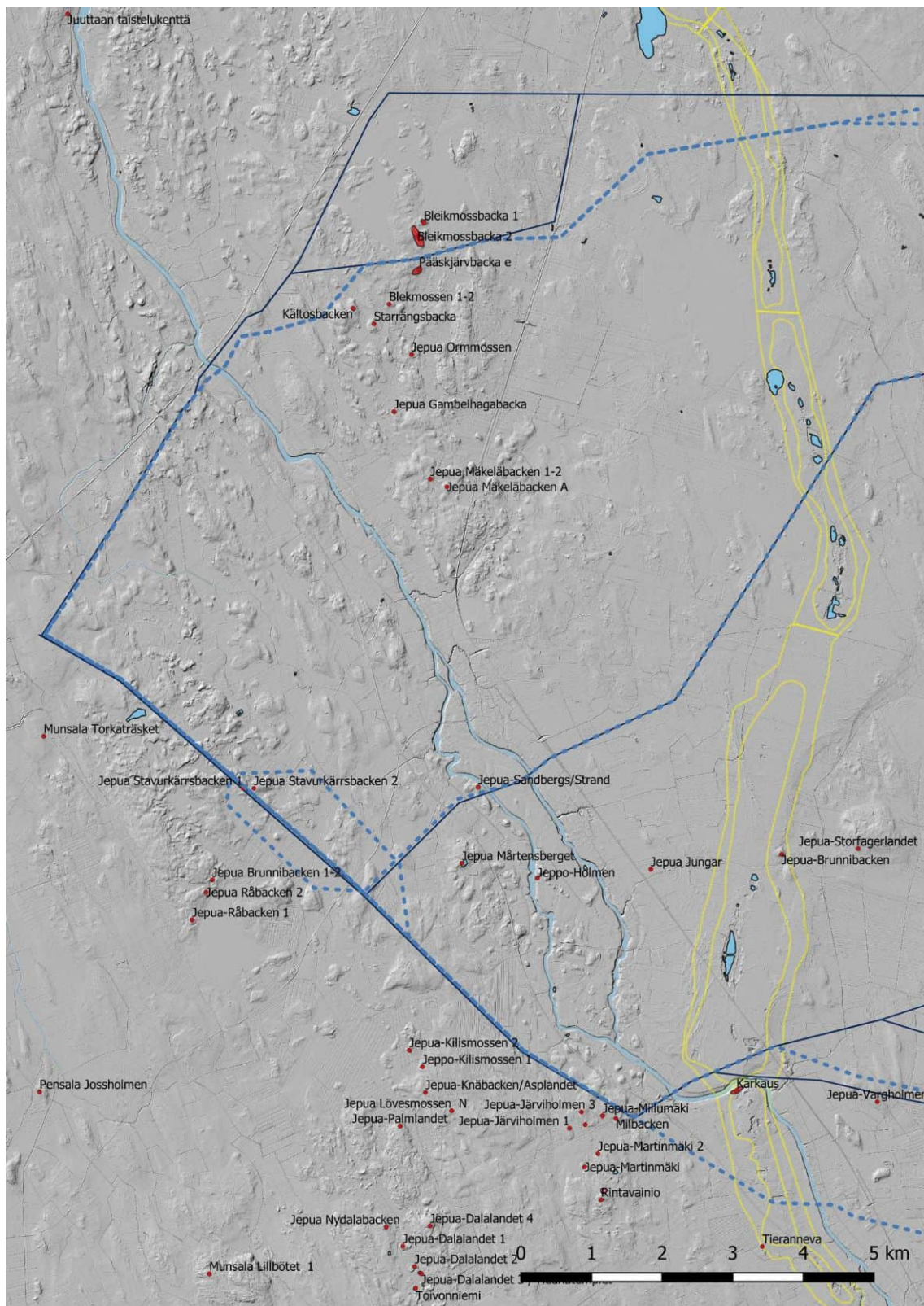
Johtolinjaukset idässä, ortokuva. Tausta-aineistot Mml 10/2021 ja https://www.syke.fi/fi-FI/Avoin_tieto. Tunnetut arkeologiset kohteet Museoviraston rekisteriportaalin mukaan.



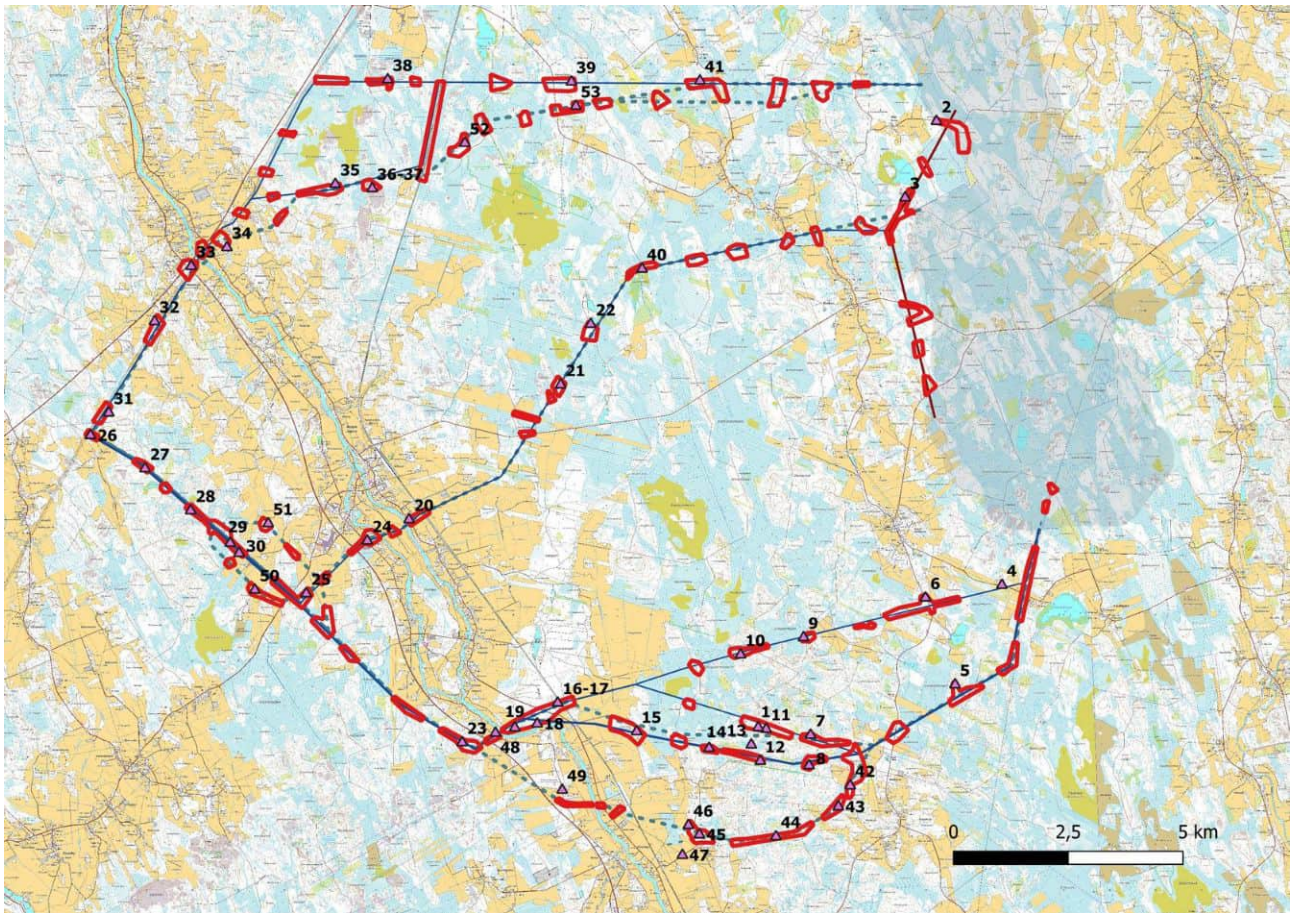
Johtolinjaukset lännessä, ortokuva. Tausta-aineistot Mml 10/2021 ja https://www.syke.fi/fi-FI/Avoin_tieto. Tunnetut arkeologiset kohteet Museoviraston rekisteriportaalin mukaan.



Johtolinjaukset idässä, vinovalovarjoste 2 m DEM. Vesistöt sinisenä, pohjavesialueet rajattu keltaisella viivalla. Tausta-aineistot Mml 10/2021 ja https://www.syke.fi/fi-FI/Avoin_tieto. Tunnetut arkeologiset kohteet Mu-seoviraston rekisteriportaalin mukaan.



Johtolinjaukset lännessä, vinovalovarjoste 2 m DEM. Vesistöt sinisenä, pohjavesialueet rajattu keltaisella viivana. Tausta-aineistot Mml 10/2021 ja https://www.syke.fi/fi-FI/Avoin_tieto. Tunnetut arkeologiset kohteet Museoviraston rekisteriportaalin mukaan.



Valokuvauspaikat 1-53 ja inventoidut alueet (kuva 1 on kansikuva, kohdevalokuvat esitetään kohdekuvausten yhteydessä). Taustakartat Mml 10/2021.



2. Metsätietä Nâpin itäpuolella, kuva itään.



3. Kallioita Nâpisjönin eteläpuolella, kuva lounaaseen.



4. Ävistintie itään, Kasackbacka.



5. Runkåsenin pohjoisosaa luoteeseen.



6. Pelkkalankangas lounaaseen.



7. Peräraunio, alueelle tyypillistä kivikkoista kangasta.



8. Nevaplätt, johtolinjaus metsätien kohdalla.



9. Metsäinen kangas Untippmossenin itäreunalla.



10. Skitujussbacken, hiekkainen kangas.



11. Palometsä, kuva kaakkoon.



12. Tollikonhauданneva, kivikkoinen kangas itään.



13. Palaneenjärvi, kämpä metsätien reunalla.



14. Johtolinjaus Harakkakallioilla, kuva luoteeseen.



15. Vargholmen, entisiä peltosarkoja, kuva itään.



16. Prästaskangas, moderneja kuoppia.



17. Prästaskangan, porakiviä.



18. Lapuanjoen jyrkkä rantatörmä Karkauksen vastarannalla.



19. Metsätie Lapuanjoen pohjoisrannalla, kuva länteen.



20. Johtolinjausta tasaisilla pelloilla Grötasin eteläpuolella, kuva koilliseen.



21. Johtolinjaus Stenmossenin eteläpuolella.



22. Tasainen hiekkakangas Stenmossen koillispuolella.



23. Johtolinjaus Järvimossenin pohjoispuolella.



24. Måtar, johtolinjaus pellolla, kuva koilliseen.



25. Fårbacken, alueelle tyypillinen kivikoinen mäki.



26. Rankas, johtolinjaus peltojen halki.



27. Johtolinjausta Rumikaträsketin pohjoispuolella.



28. Johtolinjaus Blekmossenin kohdalla, kuva pohjoiseen. 29. Stavrkärrsbacken, metsäaurattua kangasta.



30. Peltoja Norrmossenin pohjoispuolella. 31. Pieni mäki Bovallsträsketin eteläpuolella, kuva pohjoiseen.



32. Silvermossen, kalliainen mäki, kuva koilliseen. 33. Ytterjeppossa johtolinjauksen tuntumassa on sijainnut vielä 1980-luvulla Höivisin talo.



34. Torpparbacken, kuva kaakkoon.



35. Entisiä peltosarkoja Svartholmsmossenin eteläpuolella.



36. Bötesbergetin pohjoisosaa, kuva pohjoiseen.



37. Bötesbergetillä on nuotiokiveyksiä.



38. Brunnibergen, moderni latomus.



39. Palomhedetin ja Dalasbäckenin välinen kangas.



40. Lasketun Jinjärvträsketin pohjoisreunaa, kuva itään. 41. Matalia hiekkakankaita Svedjemossenin pohjoispuolella.



42. Rumakorven pelto luoteeseen.

43. Johtolinjaus luoteeseen Korkiamäellä.



44. Metsätie itään Lähdeskorvenmäellä,.

45. Johtolinjaus Kaskenmäellä, kuva itään.



46. Pelto Nassarinnevalla, kuva lounaaseen.



47. Johtolinjaus Köykkärissä, kuva luoteeseen.



48. Lapuanjoen rantapelloja luoteeseen.



49. Karkauksentie etelään.



50. Peltoa Karsulandetin pohjoispuolella.



51. Inmossen, entinen peltotie, kuva pohjoiseen.



52. Talousmetsää Bässbackträsketin pohjoispuolella.

53. Palomhedet, johtolinjaus koilliseen.

4. Alueen maankäytön historiaa

Alueen sijaintikorkeus 17,50 – 60 m mpy vastaa aikaa kivikauden loppupuolelta varhaisrautakaudelle n. 2000-5800 vuotta sitten. Rautakautisia muinaisrantatasoja esiintyy lännessä Lapuanjoen ympäristössä sekä pohjoisessa pienellä alueella Sorvistin eteläpuolella. Idässä ja kaakossa linjaukset kulkevat suurimmaksi osaksi kivikautisilla muinaisrantatasoilla. Kivikauden loppupuolella Pelkkalan ja Makkaruksen paikkeille oli jo syntynyt saaristoa, missä hylkeenpyynnille ja kalastukselle oli resursseja. Myöhempi esihistoriallinen asutus keskittyi Lapuanjoen ympäristöön, paikoin myös Kovjoen varrelle. Linjausten läheisyydessä sijaitsevia muita nykyisiä vesistöjä ovat etelässä Kauhajärvi ja pohjoisessa Nåpisjön sekä Hysalträsket. Näistä Kauhajärven ympäristö on voinut ollut suotuisaa esihistorialliselle asutukselle myös mantereeseen kuroutumisen jälkeen, järven itärannalta tunnetaan kivikautinen reikäkivilöytö. Laskettujen Abborsjönin, Jinjärvträsketin, Storträsketin ja Bovallsträsketin lähikankailta ei tunneta jakson kohteita.

Tunnetut kohteet keskittyvät linjausten eteläosaan Lapuanjoen varrelle, Keppoon eteläpuolisilla kallioalueilla sijaitsee erityisen paljon pronssikautisia rökkiöitä, alueelta on myös metallikautisia esinelöytöjä: Keppoosta Jepu-Holmen -nimisestä kohteesta on löytynyt rautainen keihäänkärki ja n. 1,5 km siitä itään Jepua Jungarista pronssinen putkikirves. Pohjoisessa Ytterjepposta koilliseen on keskittymä eri aikaisia kohteita. Markenin kyläasutuksen länsipuolella on Västerbackenilla ainakin 12 rakkakuoppaa. Edelleen pohjoisessa kulkevien johtoreittien pohjois- ja koillispuolelta tunnetaan n. 1,5-5 kilometrin etäisyydellä lukuisa määrä pronssikautisia hautaröykkiöitä. Lähialueilta tunnetaan myös tyypillisiä Perämeren rannikolla sijaitsevia kivikauden loppupuolen kivirakenteita eli rökkiöitä ja rakkakuoppia. Noin 12 km itään Purmonjoen itäpuolella sijaitsee Esse Svedjebackenin jätkinkirkko – yleensä jätkinkirkkojen on tulkittu viittaavan jonkinlaiseen pyyntiyhteisön keskuspaikkaan. Referenssikohteiden perusteella kohdealueella Lapuanjoen varsi, useat kivikkoiset mäet, rakat ja kallioalueet ovat hyvin potentiaalista esihistoriallisten kohteiden sijainnille.

Johtoreiteiltä tai niiden läheisyydestä tunnettiin ennen inventointia useita kohteita. Pronssi- ja rautakautiseksi ajoitetussa **Jepua Stavurkärrsbacken 2:ssa** (166010027) on rökkiöitä ja kuoppajänteitä, paikalta on tunnistettu myös mahdollisia merkkejä asuinpaikasta. Edellisen länsipuolella sijaitsevassa samalle jaksolle ajoitetussa **Jepua Stavurkärrsbacken 1:ssä** (166010026) on rökkiöitä ja kaksi pyyntikuoppaa. Pronssikautisiksi ajoitetuissa **Jepua Palometsä**, (166010034), **Jepua Kihakoski** (166010022), **Jepua-Vargholmen** (166010018) ja **Bleikmossbacka 2** (893010015) on hautaröykkiöiksi luokiteltuja rakenteita, ja vielä kohteista **Jepua-Harakkakallio** (166000013) ja **Milbacken** (1000011785) mainitaan mahdollisia rökkiöitä. Historiallisen ajan kohteessa **Pääskjärvbacka e** (893010016) on havaittu ainakin 10 viljelysrökkiötä, joiden ei ole arveltu ajoittuvan ihan lähihistoriaan. Kohteen **Jepua-Sandbergs/Strand** (166000037) ja viljelyrökkiö sijaitsee sen sijaan nykyisen asutuksen ja peltojen läheisyydessä. **Jepua Rumäeltä** (166090002) mainitaan moderneja kuoppia (1000040623).

Linjaukset kulkevat Jepualla ja Ytterjeppossa historiallisen kyläasutuksen läpi sekä Stenbackan kylän (Rky 1731) ja Kiitolan kartano – ja teollisuusympäristön (Rky 1722) eteläpuolitse, Kovjoen varrella yksi linjaus si-



vuaa läheltä Ävistin eli Jokihaudan kylää ja vanhaa raittia (Rky 1687), etelässä Lapuanjoen kulttuurimaisema (Rky 1612) sijaitsee noin 0,5- 1 kilometrin etäisyydellä linjauksista.

Vanhimmat lähdemaininnat Jepuan ja Ytterjeppon asutuksesta ovat 1500-luvulta. 1700-luvulla melkein koko joen varsi Ytterjeppon ja Jepuan välillä oli raivattu pelloksi tai niittymaana. Linjatukset kulkevat Jepualla Lapuanjoen tuntumassa ja ylittävät joen Holmin kohdalla, missä joki haarautuu kahdeksi uomaksi, lännessä linjaus kulkee Mätarin kohdalla ja joen itäpuolella Grötasin ja Jungarin välillä. Ytterjeppossa linjausten läheisyydessä sijaitsee Uudenkaarlepyynjoen länsipuolella kantatalo Högväg, joen pohjoispuolella ovat Knok ja Rundt (Historik över Jeppo. 1988, s. 31-37). Kylien välialueilla on varmaankin ollut väliaikaista asutusta liittyen mm. metsälaidunnukseen, tervanpolttoon ja metsätöihin. Karjamajoista ei kuitenkaan löytynyt mainintoja tai merkintöjä historiallisilla kartoilla. Ainoa linjausten läheisyyteen historiallisille kartoille merkitty torppa on Träskbäckenin alapuolella, se on perustettiin ennen 1800-luvun puoltaväliä.



Maakirjakartta vuodelta 1740, Wörgren Mathias. Lapuanjoki Ytterjeppon kohdalla. Jokeen vasemmalta yhtyvä virta on Jeppobäcken. Kartta: Kansallisarkisto, Uusikaarlepyy E17:13/4.



Jo 1700-luvulla alueen luonnonniityistä tuli edellytys karjataloudelle, tähän liittyvät myöhemmät Abborsjönin, Jinjärvärasketin, Storräsketin ja Bovallsträsketin laskut (Åkerblom, K. V., Pedersöre storsockens historia intill 1865, s. 98-103, 106 ja 51). Bovallsträsket on laskettu 1800-luvun puolivälissä ja Jinjärvärasket jo aiemmin. Viljelymaata lisättiin myös purojen uomia muuttamalla, tällainen suurempi hanke oli 1920-luvulla Jeppobäckenin ruoppaus ja 1930-luvulla Dalasbäckenin ruoppaus (Historik över Jeppo. 1988, s. 101-102). Varhaisin viljely oli kaskiviljelyä, mahdollisesti alueella sijaitsevassa Pääskjärvbackan kohteessa on harjoitettu ensin kaskiviljelyä (Historik över Jeppo. 1988, s. 111). Jepualla Keppon kartanon mailla oharjoitettu vuosisatojen ajan pienimuotoista teollista toimintaa.



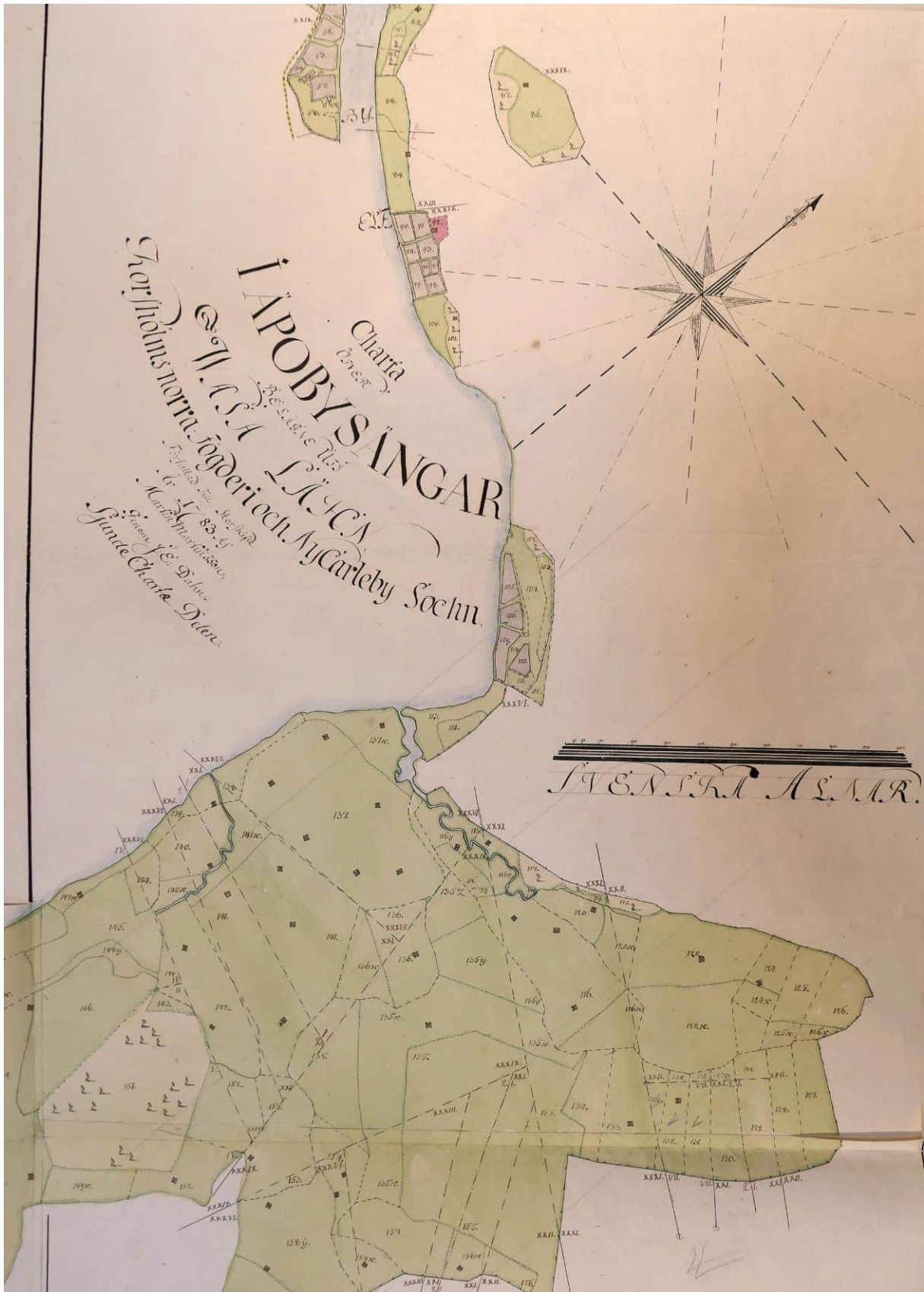
Vuoden 1757 isojakokartta Jepuan Stenbackan ja Kiitolankosken väliltä, Ernst Johan Gutzén. Kartta: Kansallisarkisto, Kansallisarkisto, Jepua E14:12/1.



Metsälaiduntamiseen, tervanpolttoon, metsätöihin ja muihin elinkeinoihin liittyen alueelle syntyi useiden vuosisatojen kuluessa lukuisia pieniä polkuja ja kulkureittejä, joita on merkitty myös historiallisille kartoille. Tervanpoltto on ollut myös tällä alueella merkittävä tulonlähde, peruskartoilta tai lidar-aineistosta ei kuitenkaan löytynyt merkintöjä tervahautoista linjausten läheisyydestä. Lapuanjoki on ollut merkittävä uittoväylä rannikolle. Alueella voi olla myös vuoden 1808 Suomen sotaan liittyviä kohteita, mm. nk. ryssänuuneja tunnetaan Pohjanmaan rannikolta joistakin pitäjistä useita.



Vuoden 1757 isojakokartta Jepuan Kiitolankosken ja Jungarin väliltä, Ernst Johan Gutzén. Kartta: Kansallisarkisto, Jepua E14:12/1.



Vuoden 1783 isojakokartta Karkauksen kohdalta Uudenkaarlepyyn ja Kauhavan rajalta, Martin Martinsson. Kartta: Kansallisarkisto, Uusikaarlepyy, Jepua, E16:1/1-30 Jungar.



Kartta: Kohdealuetta 1840-luvun pitäjänkartoilla. Kartat: Kansallisarkiston digitaaliarkisto.





5. Tulokset

Entuudestaan tunnetussa kohteessa 1. Jepua Rumäki löytyi esihistoriallisiksi tulkittavia rakkakuoppia ja kaksi röykkiötä, kohteista 4. Jepua-Harakkakallio ja 6. Milbacken esihistoriallisiksi tulkittavia röykkiöitä ja kohteista 3. Jepua Kihakoski ja 8 Jepua-Sandbergs/Strand ei puolestaan löytynyt arkeologisia rakenteita. Muut entuudestaan tunnetut kohteet vaikuttivat olevan ennallaan. Uusina kohteina huomioitiin viisi kylänpaikkaa, joista yksi on kokonaan tuhoutunut (nro 17 Simas), yksi kivivalli sekä kuusi tervan valmistuspaikkaa, joista yhteen liittyy tervapirtin kiuas. Muina kohteina huomioitiin kolme kellarin pohjaa ja yksi kuoppajäännös, joita ei nuoren ikänsä puolesta luokiteltu arkeologisiksi kohteiksi.

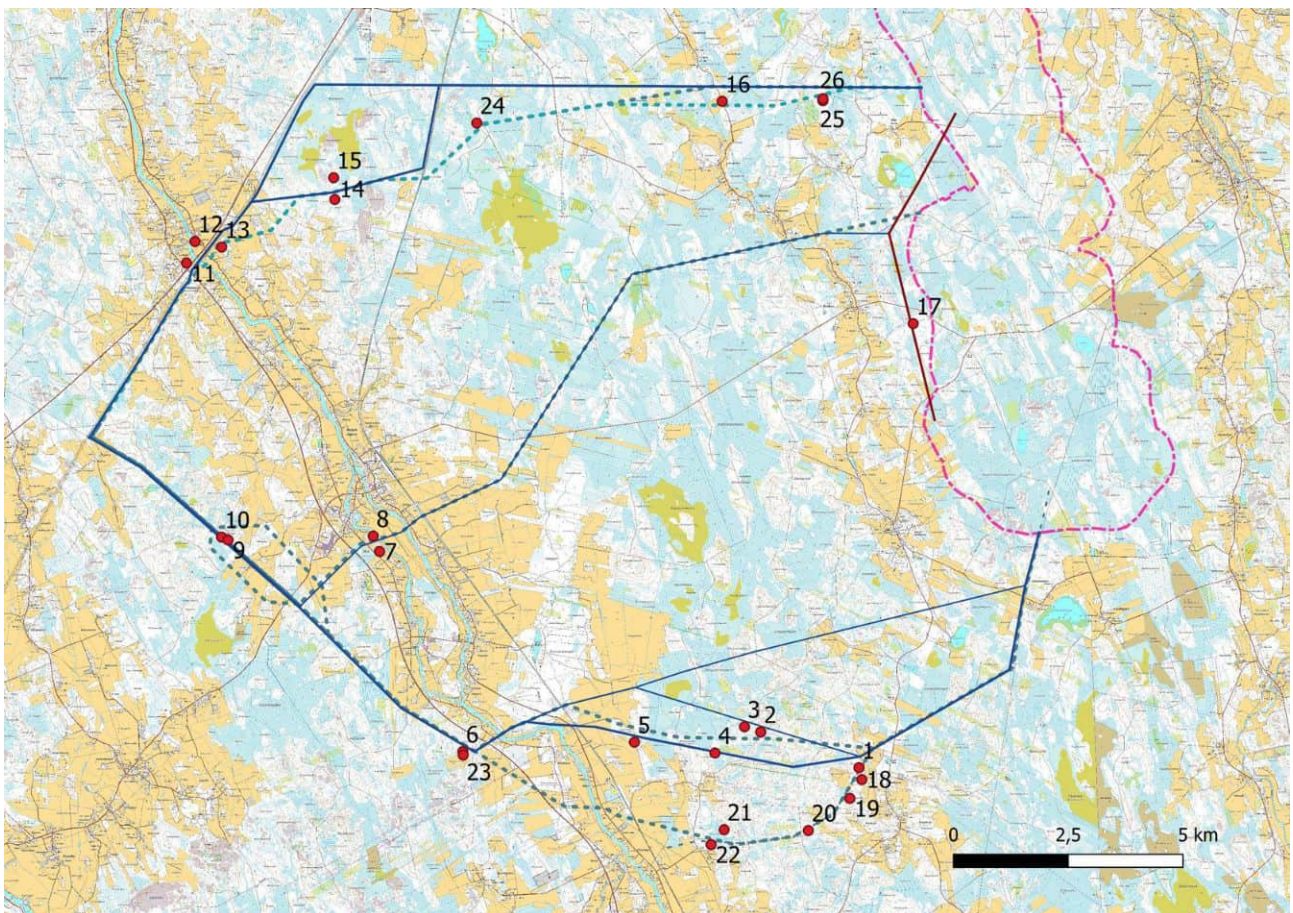
Linjaukset kulkevat kohteiden 4, 9, 10, 14 ja 20 läpi tai ihan niiden tuntumassa n. 50 metrin etäisyydellä, muista kohteista linjaukset kulkevat vähintään n. 80 metrin etäisyydellä. Keräilyjohto kulkee n. 50 metrin etäisyydellä Träskbäckenin eteläpuolella sijainneen 1800-luvun alkupuolella perustetun torpan paikan vieritse, torpan paikasta ei kuitenkaan voitu havaita jäänteitä.

Jaana Itäpalo

11.8.2022 Jaana Itäpalo

Hans-Peter Schulz

Hans-Peter Schulz



6. Yleiskartta. Taustakartat Mml 10/2021.



7. Kohdeluettelo

Kohde	sivu	tyyppi/ tyypin tarkenne	ajoitus	lkm.	status
1. Jepua Rumamäki	29	Kivirakenteet/röykkiöt ja rakkakuopat	kivikautinen	12	MJ
2. Jepua Palometsä	31	Hautapaikat/hautaröykkiöt	esihistoriallinen	5	MJ
3. Jepua Kihakoski	33	Hautapaikat/hautaröykkiöt	pronssikautinen	1 ?	(MJ) ?
4. Jepua-Harakkakallio	34	Hautapaikat/hautaröykkiöt	pronssikautinen	2	MJ
5. Jepua-Vargholmen	35	Hautapaikat/hautaröykkiöt	pronssikautinen	1	MJ
6. Milbacken	37	Kivirakenteet/röykkiöt	pronssikautinen	1	MJ
7. Måtar	38	Asuinpaikat/kylänpaikat	historiallinen	1	KP
8. Jepua-Sandbergs/Strand	40	Työ- ja valmistuspaikat/viljelyröykkiöt	historiallinen	1 ?	m ?
9. Jepua Stavurkärrsbacken 2	42	Kivirakenteet/röykkiöt Asuinpaikat Maarakenteet/kuopat	ajoittamaton	> 10	MJ
10. Jepua Stavurkärrsbacken 1	45	Kivirakenteet/röykkiöt Työ- ja valmistuspaikat/pyyntikuopat	ajoittamaton	26	MJ
11. Högväg	47	Asuinpaikat/kylänpaikat	historiallinen	2	KP
12. Knåck	49	Asuinpaikat/kylänpaikat	historiallinen	1	KP
13. Rundt	50	Rakennusten perustukset/kellarit Kivirakenteet/kivialdat	historiallinen	4	m
14. Pääskjärvbacka e	51	Työ- ja valmistuspaikat/viljelyröykkiöt	ajoittamaton	> 14	MJ
15. Bleikmossbacka 2	54	Hautapaikat/hautaröykkiöt	pronssi-/rauta- kautinen	> 20	MJ
16. Svedjebacken	55	Rakennusten perustukset/kellarit	historiallinen	1	m
17. Simas	56	Asuinpaikat/kylänpaikat	historiallinen	1	KP
18. Rumamäki 1	56	Työ- ja valmistuspaikat/tervahaudat	historiallinen	1	KP
19. Kepoon Hautamäki	58	Työ- ja valmistuspaikat/tervahaudat	historiallinen	1	MJ
20. Hirsitela	59	Työ- ja valmistuspaikat/tervahaudat	historiallinen	2	KP
21. Korvenneva 2	60	Hautapaikat/hautaröykkiöt	pronssikautinen	3	MJ
22. Kaskenmäki	61	Työ- ja valmistuspaikat/tervahaudat	historiallinen	1	KP
23. Milbacken 1	62	Maarakenteet/kuopat	moderni	1	m
24. Bässbacken	63	Työ- ja valmistuspaikat/tervahaudat	historiallinen	1	MJ
25. Vistbacken	64	Työ- ja valmistuspaikat/tervahaudat	historiallinen	2	MJ
26. Vistbacken 1	65	Kivirakenteet/kivivallit	ajoittamaton	1	MJ

Status: MJ muinaisjäännös, KP muu kulttuuriperintökohde, m muu kohde.



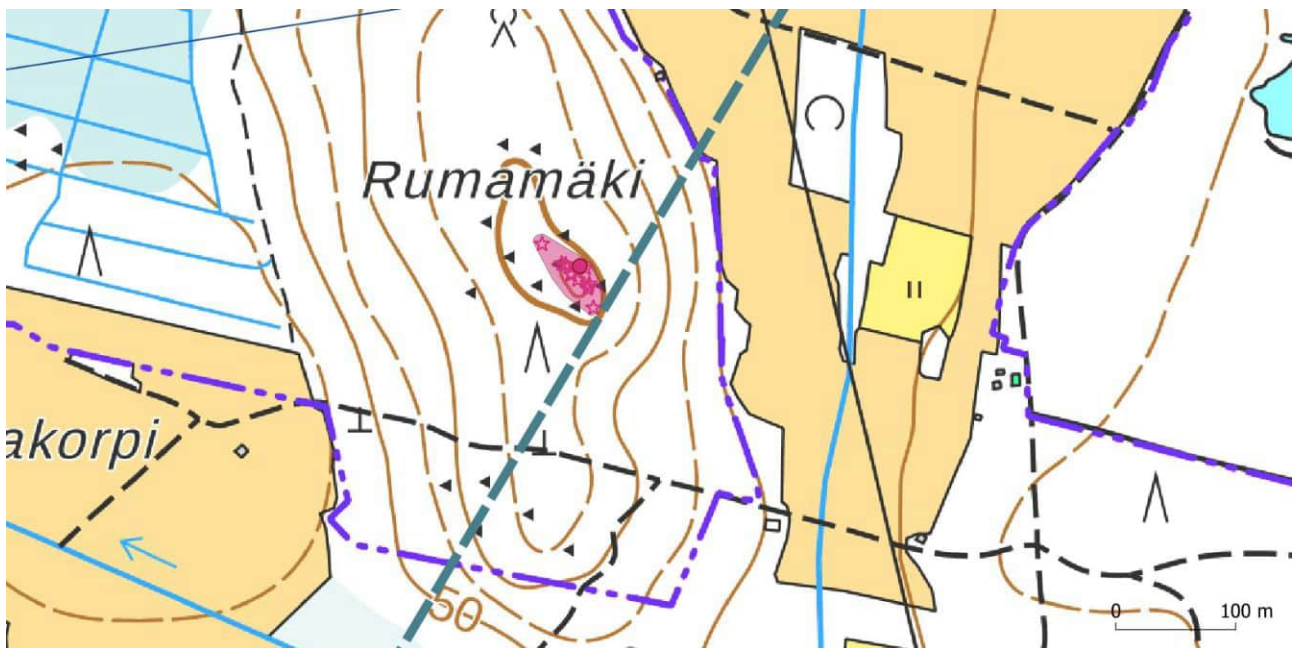
8. Kohdetiedot

1. Jepua Rumamäki			
Rekisteritiedot		Paikkatiedot	
Mj-rekisteri	166090002	TM35-lehtijako	P3443L
Laji	Kiinteä muinaisjäännös	Vanha yleislehtijako	231208
Tyyppi	Kivirakenteet	Koordinaatit ETRS-TM35FIN	P:7031735 I: 293533
Tyyppin tarkenne	Röykkiöt ja rakkakuopat	N2000	Z n. 60-62,50 m
Ajoitus	Kivikautinen	Koordinaattiselite	Rakenne nro 8 (röykkiö)
Aiemmat tutkimukset	1989 Päivi Kankkunen, tarkastus	Inventointimenetelmät	Pintahavainnointi
Aiemmat löydöt	-	Inventointilöydöt	-

Kuvaus: Aiemman tarkastuksen mukaan paikalla on luontainen kivikko, ns. pirunpelto, johon on kaiveltu historiallisella ajalla, osaksi verrattain äsken, kuoppia.

2021: Kohde sijaitsee Uudenkaarlepyyn ja Kauhavan rajan tuntumassa Makkaruksen kyläasutuksen luoteispuolella. Rumamäki on pohjois-eteläsuuntainen kivikkoinen mäki, jonka laella on avorakka, rinne laskee melko jyrkästi itään. Idässä ja lounaassa mäkeä ympäröivät pellot yltyvät mäen alarinteeseen. Kohteen ympäristössä kasvaa taimikkoa ja talousmetsää, eteläpuolella oli tehty hiljattain metsänharvennusta. Avorakassa on noin 70 x 20 m kokoisella alueella kaksi röykkiötä ja ainakin kymmenen rakkakuoppaa jokseenkin jonossa. Suurimmat kolme rakkakuoppaa ovat reunavallin reunoista mitattuna n. 3-4 m halkaisijoltaan ja n. 60-80 cm syviä, reunavallit ovat osin selviä ja kompakteja. Yksi kuoppajäännös on enemminkin pyöreähkö raivattu alue, jota reunustaa osin valli, muodostelma on n. 6 m halkaisijaltaan reunavallin reunoista mitattuna. Suurempi röykkiö on n. 10 x 2,5 m ja n. 80 cm korkea, pienempi röykkiö on n. 5 m halkaisijaltaan ja n. 40 cm korkea. Pintakasvillisuuden ja kompaktin rakenteen perusteella muodostelmilla on runsaasti ikää, ne eivät vaikuta olevan moderneja, esimerkiksi linnustukseen tai ketunmetsästyksen liittyviä suojia, niitä on toki voitu sellaisinkin myöhemmin hyödyntää, tähän voi viitata myöhempi kaivelu ja kivien siirtely. Huomioitavaa on, että mäen halki on kulkenut useita tilarajoja, kuten nykyisinkin. Perämeren rannikolta tunnetaan runsaasti myöhäskivikauden merenrantakorkeuksilta rakkakuoppia, myös lähialueelta, vastaavat kohteet on usein tulkittu saarivaiheeseen ajoittuiksi hylkeenpyytäjien ja kalastajien tukikohdiksi.

Ehdotus suojavyöhykkeeksi: Kvllä. Lähin voimaohtoliniaus kulkee heti kohteen kaakkoispuolella.



Jepua Rumäki, rakenteiden sijainti. Taustakartta Mml 9/2021.



Alakohteet, koordinaatit:

tyyppi,C,100	alanro,C,100	x,N,11,3	y,N,11,3
rakkakuoppa	1	293544,402	7031699,946
rakkakuoppa	2	293539,538	7031716,007
rakkakuoppa	3	293540,211	7031717,757
rakkakuoppa	4	293540,884	7031719,910
rakkakuoppa	5	293531,059	7031723,410
rakkakuoppa	6	293526,281	7031727,582
rakkakuoppa	7	293525,339	7031728,255
röykkiö	8	293532,742	7031735,007
röykkiö	9	293537,818	7031733,103
rakkakuoppa	10	293521,156	7031736,211
rakkakuoppa	11	293517,937	7031736,866
rakkakuoppa	12	293501,442	7031753,347



Rakenne 5 pohjoiseen, taustalla röykkiö (rakenne 8).



Rakenne 9, röykkiö kaakkoon.



Rakenne 3 ja 4 itään.



Rakka luoteeseen.



Rakenne 2, raivattu kohta.

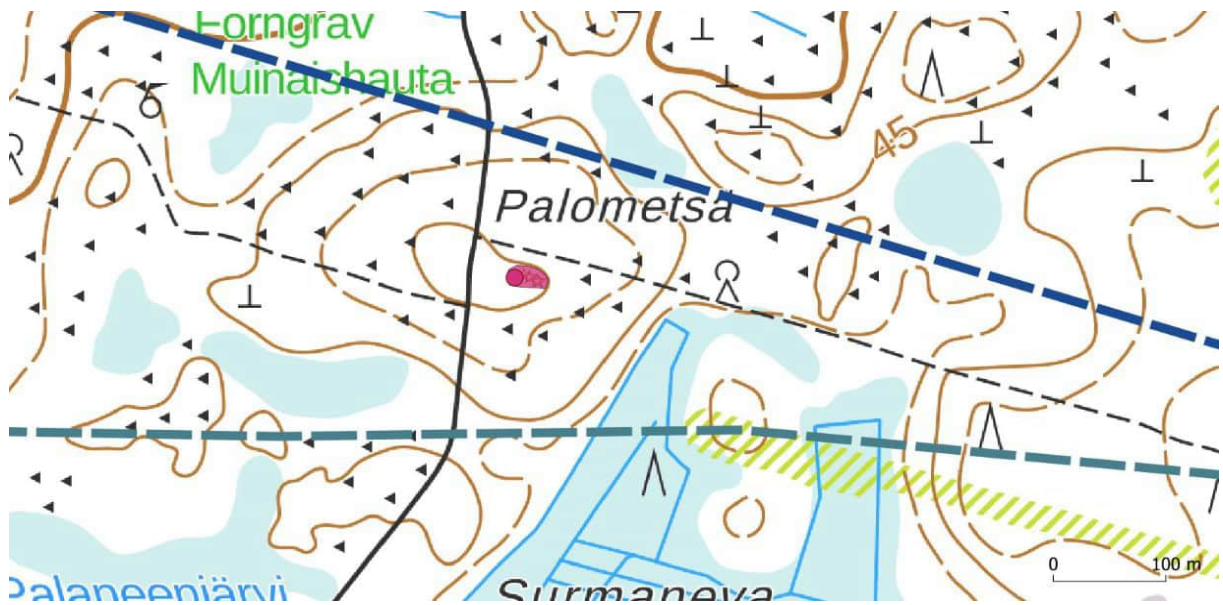


Rakenne 10, pieni rakkakuoppa, kuva pohjoiseen.

2. Jepua Palometsä			
Rekisteritiedot		Paikkatiedot	
Mj-rekisteri	166010034	TM35-lehtijako	P3443L
Laji	Kiinteä muinaisjäänös	Vanha yleislehtijako	231208
Tyyppi	Hautapaikat	Koordinaatit ETRS-TM35FIN	P: 7032512 I: 291390
Tyyppin tarkenne	Hautaröykkiöt	N2000	Z n. 50 m
Ajoitus	Esihistoriallinen	Koordinaattiselite	Röykkiö 1
Aiemmat tutkimukset	1991 Mirja Miettinen, tarkastus	Inventointimenetelmät	Pintahavainnointi
Aiemmat löydöt	-	Inventointilöydöt	-
Kuvaus: Kihakoskelta koilliseen vievän metsätien itäpuolelta on havaittu mäen laella kivikossa 3-4 selvää, säännöllistä ja keskenään melko samankokoista kehämäistä röykkiötä, joiden läpimitta on n. 5-7 m ja korkeus 0,5-0,7 m. Niiden on arveltu olevan keskeltä pengottuja hautaröykkiöitä. 2021: Kohde oli ennallaan. Paikalla on viisi röykkiötä. Rakenne 1 on raportin kansikuva.			
Ehdotus suojavyöhykkeeksi:	Kvllä. Lähin voimajohtoliniaus kulkee n. 120 metrin etäisyydellä pohjoisessa.		

Alakohteet, koordinaatit:

alanro,C,100	tyyppi,C,100	x,N,11,3	y,N,11,3
1	röykkiö	291389,661	7032512,357
2	röykkiö	291397,870	7032514,391
3	röykkiö	291402,870	7032512,613
4	röykkiö	291409,104	7032509,749
5	röykkiö	291410,737	7032508,637



Jepua Palometsä, rakenteiden sijainti. Taustakartta Mml 9/2021.



Rakenne 2 itään.



Rakenne 3 kaakkoon.



Rakenne 4 kaakkoon.



Rakenne 5 kaakkoon.



3. Jepua Kihakoski

Rekisteritiedot		Paikkatiedot	
Mj-rekisteri	166010022	TM35-lehtijako	P3443L
Laji	Kiinteä muinaisjäännös ?	Vanha yleislehtijako	231208
Tyyppi	Hautapaikat	Koordinaatit ETRS-TM35FIN	P: 7032628 I: 291036
Tyyppin tarkenne	Hautaröykkiöt	N2000	Z n. 45/54 m ?
Ajoitus	Pronssikautinen	Koordinaattiselite	Aiempi tieto
Aiemmat tutkimukset	1991 Mirja Miettinen, tarkastus	Inventointimenetelmät	Pintahavainnointi, kairaus
Aiemmat löydöt	-	Inventointilöydöt	-
Kuvaus: Aiemman tiedon mukaan Jepuan itäosassa, Lapuanjoelta runsaat 3,5 km itään, jokilaakson viljelysaukean itäpuolella metsäalueella ja Kihakosken asutuksesta runsas kilometri koilliseen on metsäautotien vieressä n. 8 x 5 metrin kokoinen röykkiö ja sen lähellä kaksi n. 3-4 m kokoista pyöreähköä röykkiötä. Paikka mainitaan kivikkoiseksi kankaaksi, jolla kasvoi harvaa metsää. 2021: Ilmoitettujen koordinaattien kohdalla on kivikkoisella maapohjalla hajanaisesti isoja kivenlohkareita ja peruskartan muinaisjäännösmerkin kohdalla tasainen kivikkoisen kangas. Röykkiöihin viittaavia rakenteita ei havaittu niiden kohdista eikä lähistöltä. Niiden välissä, heti metsätien eteläpuolella on n. 10 m halkaisijaltaan oleva kiviaineksen ottokuoppa, jonka pohjalla on isoja irtokiviä. Aiempi kohdekuvaus ei sovi paikan ympäristöön, kuvaus viitanee johonkin toiseen kohteeseen.			
Ehdotus suojavyöhykkeeksi:		-. Lähin voimajohtoliniaus kulkee n. 120 metrin etäisvvdellä pohjoisessa.	



Jepua Kihakoski, kohdekoordinaatit merkitty punaisena ympyränä aiemman tiedon mukaan, peruskartalla on myös muinaisjäännösmerkki niistä n. 40 m koilliseen. Taustakartta Mml 9/2021.

Kuvassa kivikkoa kohdekoordinaattien kohdalla.



Peruskartalle merkitty muinaisjäännösmerkin kohta.

4. Jepua-Harakkakallio			
Rekisteritiedot		Paikkatiedot	
Mj-rekisteri	166000013	TM35-lehtijako	P3443L
Laji	Kiinteä muinaisjäännös	Vanha yleislehtijako	231208
Tyyppi	Hautapaikat	Koordinaatit ETRS-TM35FIN	P: 7032056 I: 290393 P: 7032047 I: 290391
Tyyppin tarkenne	Hautaröykkiöt	N2000	Z n. 40 m
Ajoitus	Pronssikautinen	Koordinaattiselite	Pohjoisempi röykkiö
Aiemmat tutkimukset	1968 Ari Siiriäinen, tarkastus ?	Inventointimenetelmät	Pintahavainnointi, kai- raus
Aiemmat löydöt	-	Inventointilöydöt	-
Kuvaus: Kohde on mahdollisesti tarkastettu vuonna 1968, mutta raporttietoja ei ole. Paikalle on merkitty muinaisjäännösmerkki vuoden 1972 peruskartalle, ja myös nykyiselle peruskartalle. 2021: Pieni kivikkoisen mäki, joka rajautuu idässä, etelässä ja pohjoisessa rämeeseen, mäen rinne on idässä suhteellisen jyrkkä. Maaperä on kivikkoista, n. 50-150 metrin etäisyydellä luoteessa ja lännessä on avokallioita. Paikan puusto on harvaa nuorta mäntymetsää. Mäen eteläpäässä on perätysten n. 8 x 3,5 x 0,5 m ja 6 x 2,5 x 0,5 m kokoiset nk. pitkäröykkiöt. Eteläisemmän röykkiön eteläpäässä on isokivi, jonka edestä röykkiötä on kaiveltu, myös muualla röykkiössä on paikoin epämääräisiä penkomisen jälkiä. Pitkäröykkiöitä tunnetaan samoilta muinaisrantatasoilta muualtakin Perämeren rannikolta.			
Ehdotus suojavyöhykkeeksi:	Kvllä. Uusi voimajohtoliniaus kulkee n. 10 metrin etäisyydellä pohjoispuolella.		

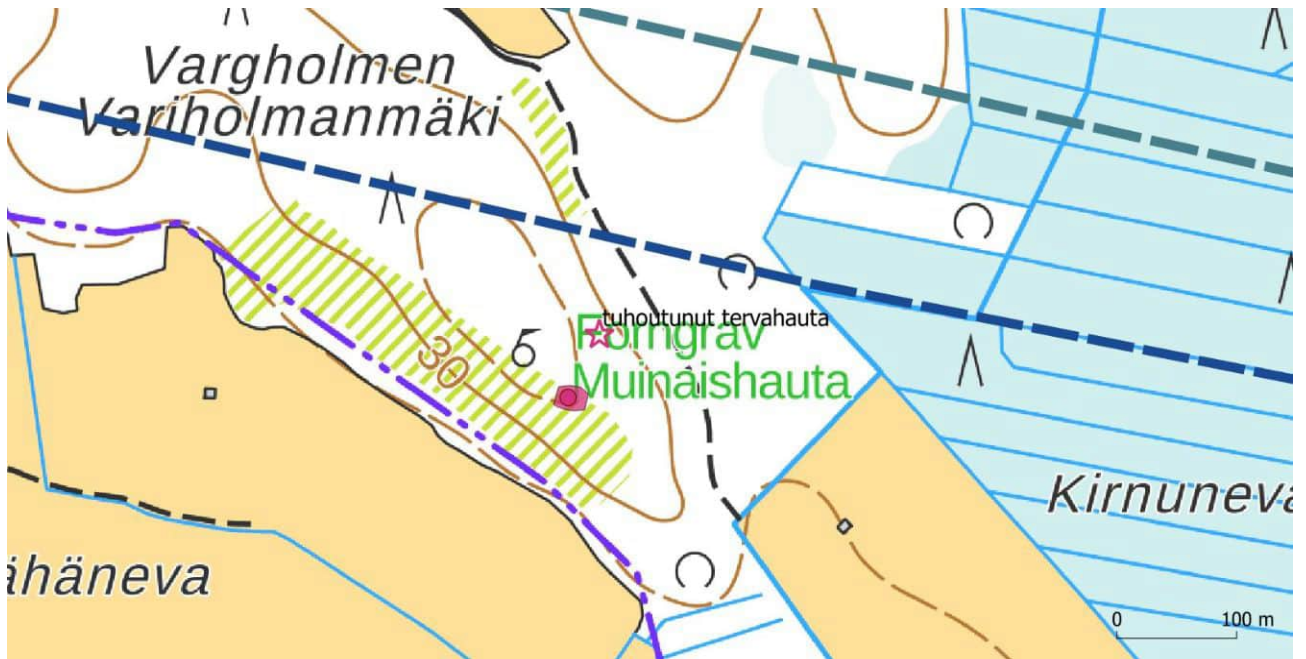


Jepua Harakkakallio, rakenteiden sijainti. Taustakartta Mml 9/2021.



Röykkiöt kuvattu etelään, edessä röykkiö 1, takana röykkiö 2.

5. Jepua-Vargholmen			
Rekisteritiedot		Paikkatiedot	
Mj-rekisteri	166010018	TM35-lehtijako	P3443L
Laji	Kiinteä muinaisjäänös	Vanha yleislehtijako	231205
Tyyppi	Hautapaikat	Koordinaatit ETRS-TM35FIN	P: 7032291 I: 288638 P: 7032343 I: 288664 tervahauta
Tyypin tarkenne	Hautaröykkiöt	N2000	Z n. 32,50 m
Ajoitus	Pronssikautinen	Koordinaattiselite	Gps-mittaus, röykkiö
Aiemmat tutkimukset	1968 Ari Siiriäinen, tarkastus ? 1994 Mirja Miettinen, tarkastus	Inventointimenetelmät	Pintahavainnointi
Aiemmat löydöt	-	Inventointilöydöt	-
Kuvaus: Lapuanjoen itäpuolella, Vähänevan viljelysaukean koillispuolella on kivikkoisen Vargholmenin korkeimmalla kohdalla hautaröykkiö, se sijaitsee mäen koillispäässä. Ympäristö on avohakkuun ja metsäaurauksen jäljiltä puuton ja heinittynyt. Röykkiön läpimitta on n. 15 m ja se on n. 50 cm korkea, keskellä on iso aarteenetsijöiden kuoppa. Kivien pinnalla kasvaa lähinnä sammalta. Kohde on merkitty muinaisjäänöskyltillä. Noin 50 m röykkiöstä koilliseen on mahdollisesti tuhoutunut tervahauta, mihin viittaa havaittu hiili ja iso kuoppa, reunavalli on sen sijaan epäselvä. Pinnalla kasvaa runsaasti heinää.			
Ehdotus suojavyöhykkeeksi:	Kyllä. Lähin voimajohtoliniaus kulkee n. 130 metrin etäisvvdellä pohioisessa.		



Jepua-Vargholmen. Taustakartta Mml 9/2021.



Röykkiö kuvattu kaakkoon.



6. Milbacken			
Rekisteritiedot		Paikkatiedot	
Mj-rekisteri	1000011785	TM35-lehtijako	P3443L
Laji	Kiinteä muinaisjäännös	Vanha yleislehtijako	231205
Tyyppi	Kivirakenteet	Koordinaatit ETRS-TM35FIN	P: 7032087 I: 284896
Tyypin tarkenne	Röykkiöt	N2000	Z n. 32,50 m
Ajoitus	Pronssikautinen	Koordinaattiselite	Gps-mittaus
Aiemmat tutkimukset	Metsäammattilaisen tekemä havainto	Inventointimenetelmät	Pintahavainnointi, kairaus
Aiemmat löydöt	-	Inventointilöydöt	-
Kuvaus:	Järvimossenin ja Lapuanjoen eteläpuolella kulkevan Ekolavägenin välissä sijaitsevan laajan Milbackenin eteläreunalla. Alueen maaperä on kivikkoista, puusto kuusimetsää. Röykkiö on n. 8 x 5 m ja 70 cm korkea. Keskellä on n. 2,5 m kokoinen kaiveltu kuoppa. Röykkiön päällä kasvaa nuoria kuusia, pintakasvillisuus on lähinnä sammalta, pinnalla on myös hakkuujätettä. Lähialueella Järvimossenian ympäröivillä kallioilla sijaitsee useita muita röykkiökohteita.		
Ehdotus suojavyöhykkeeksi:	Kyllä. Uusi voimajohtolinjaus kulkee n. 120 metrin etäisyydellä koillispuolella.		



Jepua Milbacken. Taustakartta Mml 9/2021.



Röykkiö kuvattu kaakkoon.



7. Måtar			
Rekisteritiedot		Paikkatiedot	
Mj-rekisteri		TM35-lehtijako	P3441R
Laji	Muu kulttuuriperintökohde	Vanha yleislehtijako	231206
Tyyppi	Asuinpaikat	Koordinaatit ETRS-TM35FIN	P: 7036446 I: 283081
Tyytin tarkenne	Kylänpaikat	N2000	Z n. 22,50-25 m
Ajoitus	Historiallinen	Koordinaattiselite	Gps-mittaus
Aiemmat tutkimukset		Inventointimenetelmät	Pintahavainnointi
Aiemmat löydöt	-	Inventointilöydöt	-
Kuvaus: Måtarin kantatalon paikka sijaitsee Jepuan Kiitolankoskesta etelään Kepon tien varrella, Lapuanjoen länsirannalla. Paikka on kivikkoinen mäki, jonka eteläosassa sijaitsee kaksi tilaa ja useita tilarakennuksia. Måtarin kantatalo on merkitty vuoden 1757 isojakokartalle. Talo on perustettu 1600-luvulla (Historik över Jeppo. 1988, s. 36 ja 79). Nykyisellä peruskartalla tilan nimi on Elias. Eliaksen mäen koillislaidalle on merkitty isojakokartalle myös tervahauta. Jos ko. paikalla on tervahauta, se sijaitisi voimajohtolinjauksesta n. 120 metrin etäisyydellä eikä vaarantuisi linjauksen toteutussa suunnitelman mukaan.			
Ehdotus suojavyöhykkeeksi:	-. Uusi voimajohtolinjaus kulkee kantatalon paikasta n. 200-250 metrin etäisyydellä pohjoispuolella.		



Måtar. Taustakartta Mml 9/2021.



Matar eli Elias vuoden 1972 peruskartalla. Maanmittauslaitos, avoimien aineistojentiedostopalvelu, <http://vanhatpainetutkartat.maanmittauslaitos.fi/>.



Matar vuoden 1757 isojakokartalla. Talon eteläpuolella olevat merkinnät voivat tarkoittaa humalaviljelmää. Talontontista pohjoiseen on merkitty tervahautaa. Kartta: Kansallisarkisto, Jepua E14:12/1.



Mätärin kantatalon paikalla sijaitsee kahden tilan rakennuksia. Kuva koilliseen.

8. Jepua-Sandbergs/Strand

Rekisteritiedot		Paikkatiedot	
Mj-rekisteri	166000037	TM35-lehtijako	P3441R
Laji	Muu kohde	Vanha yleislehtijako	231206
Tyyppi	Työ- ja valmistuspaikat	Koordinaatit ETRS-TM35FIN	P: 7036781 I: 282941
Tyyppin tarkenne	Viljelyröykkiö ?	N2000	Z n. 22,50 m
Ajoitus		Koordinaattiselite	Gps-mittaus
Aiemmat tutkimukset	1997 Mirja Miettinen, tarkastus	Inventointimenetelmät	Pintahavainnointi, kairaus
Kuvaus: Lapuanjoen länsirannalta Kiitolankoskesta n. 600 m kaakkoon mainitaan metsäiseltä mäenkumpareelta raiva- tulta vaikuttavia alueita ja katajien peittämä latomus tai raivausröykkiö, jonka kooksi on arvioitu 4 x 3 m. 2021: Paikalla on kivikkoista maaperää, puusto on nuorta taimikkoa, lähempänä jokea kasvaa vanhaa puustoa. Mäellä taimikkoa kasvavalla alueella erottuu raivattuja alueita, entisiä peltoja. Lähellä ilmoitettua koordinaattipistettä on ku- vaukseen sopiva kivikeskittymä, selviä röykkiöitä ei mäeltä havaittu.			
Ehdotus suojavajöhykkeeksi:	-. Uusi voimajohtolinjaus kulkee n. 80 metrin etäisyydellä olemassa olevan johtolinjan ete- läpuolella.		



Jepua-Sandbergs/Strand. Taustakartta Mml 9/2021.



Paikalla havaittu kivikeskittymä, kuva etelään.



9. Jepua Stavurkärrsbacken 2			
Rekisteritiedot		Paikkatiedot	
Mj-rekisteri	166010027	TM35-lehtijako	P3441R
Laji	Kiinteä muinaisjäännös	Vanha yleislehtijako	133412 + 231203
Tyyppi	Kivirakenteet/asuinpaikat/maarakenteet	Koordinaatit ETRS-TM35FIN	P: 7036697 I: 279778
Tyyppin tarkenne	Röykkiöt/kuopat	N2000	Z n. 25 m
Ajoitus	Ajoittamaton	Koordinaattiselite	Aiempi tieto
Aiemmat tutkimukset	1986 Hannu Kotivuori, tarkastus 1997, Mirja Miettinen, tarkastus ? 2003 Pentti Risla, tarkastus	Inventointimenetelmät	Pintahavainnointi, kairaus
Kuvaus: Kivikkoisella moreenimäellä on havaittu 26 matalaa kivilatomusta tai röykkiötä n. 180 x 100 metrin kokoisella alueella. Röykkiöiden välissä ja etenkin koillispuolella metsässä on havaittu pyyntikuoppia muistuttavia säännöllisen muotoisia painanteita ja muutamia tasaisia raivalta näyttäviä alueita, joiden on arveltu olevan mahdollisesti asumisjäänteitä tai viljelyjäänteitä. Röykkiöt ovat läpimitaltaan n. 3-6 m ja niitä peittää sammal ja varvut. Vuonna 2003 kohteen on arveltu olevan viljelyksen tuloksena syntynyt. 2021: Itäpuoleisella palstalla oli tehty avohakkuu, hakkuualueen reunalle oli jätetty säästöpuita, siten että metsäkone on väistänyt kohteen. Silmämääräisesti muodostelmat vaikuttivat historiallisen ajan jäänteiltä, tähän viittaisi eri tyyppiset rakenteet ja mm. se, että röykkiöt eivät ole kompakteja ja kuoppajäännösten reunat ovat jyrkkiä, kuopat vaikuttivat lähinnä kellareilta tai säilytyspurnuilta. Kyseessä lienee kaskialue – kaskeamisen viittaa laajalti aurasurista havaittu hiili. Inventoinnissa varmistettiin kohteen rajat. Kaikkia pieniä kuoppia ja röykkiöitä ei mitattu. Kaikki rakenteet sijaitsevat nykyisen voimajohtokäytävän pohjoispuolella. Alle 100 metrin etäisyydellä länsipuolella inventoitiin Jepua Stavurkärrsbacken 1. Kohteet voivat liittyä jotakuinkin samanaikaiseen viljelytoimintaan. Alueelle ei ole merkitty viljelyksiä 1800-luvun kartoilta.			
Ehdotus suojavyöhykkeeksi:	Kyllä. Uusi voimajohtolinjaus kulkee heti kohteen eteläpuolella nykyisin johtolinjan pohjoispuolella.		



Jepua Stavurkärrsbacken 2, kohderajaus ja mitattujen rakenteiden sijainti. Taustakartta 10/2021 Mml.



Alakohteet, koordinaatit:

tyyppi,C,100	x,N,11,3	y,N,11,3	alanro,C,100
röykkiö	279777,718	7036697,130	1
röykkiö	279786,466	7036710,608	2
kuoppa	279794,501	7036713,742	3
röykkiö	279796,316	7036717,528	4
röykkiö	279816,487	7036740,388	5
painanne	279817,647	7036782,663	6
kuoppa	279796,658	7036782,098	7
röykkiö	279765,536	7036735,631	8
röykkiö	279744,697	7036706,000	9

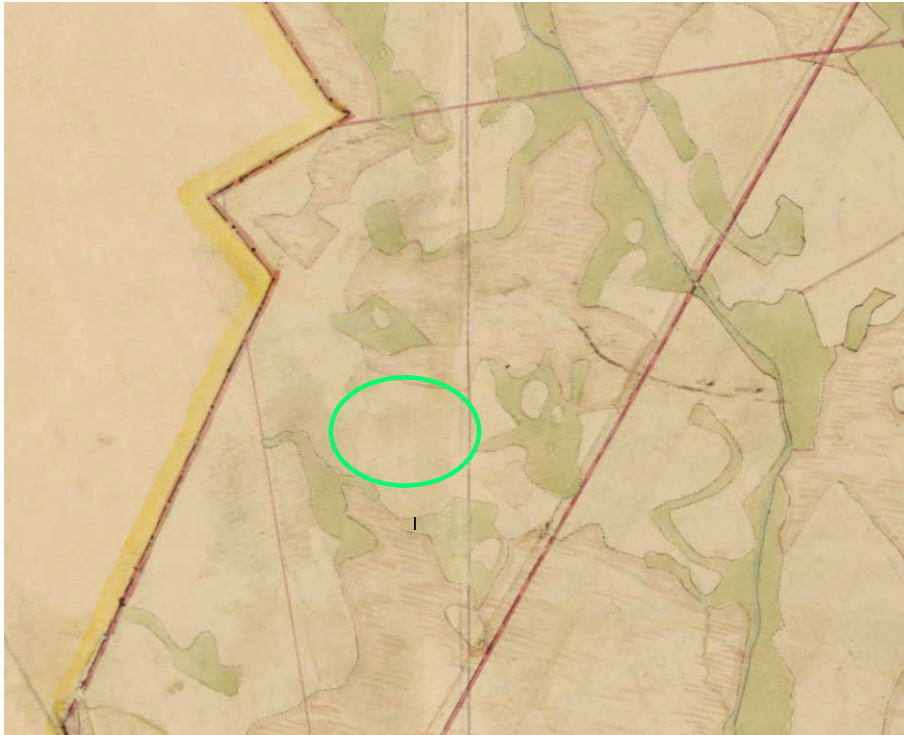


Alueen itäreunalla olevia röykkiöitä, kuvat koilliseen.

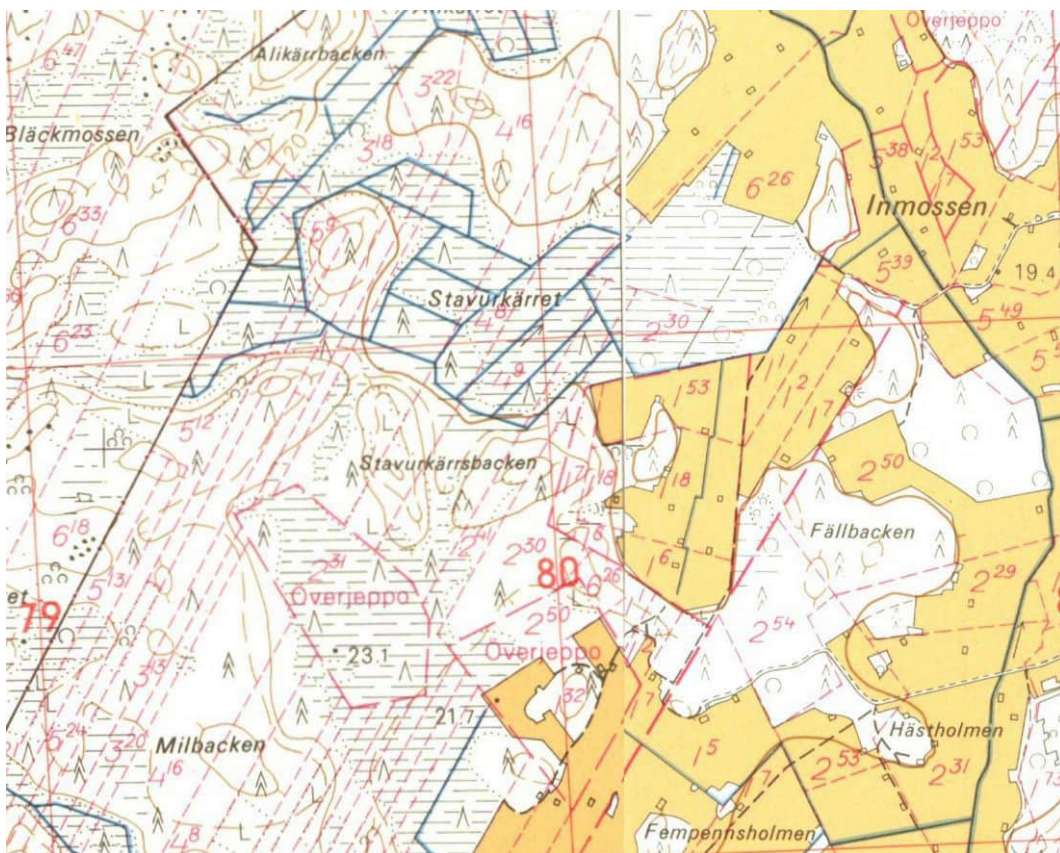


Mahdollinen kellari.

Suorakaiteen omainen röykkiö.



1840-luvun pitäjäkartalle Stavurkärrsbacken on merkitty suoksi ja metsämaaksi.



Stavurkärrsbacken vuoden 1972 peruskartalla.

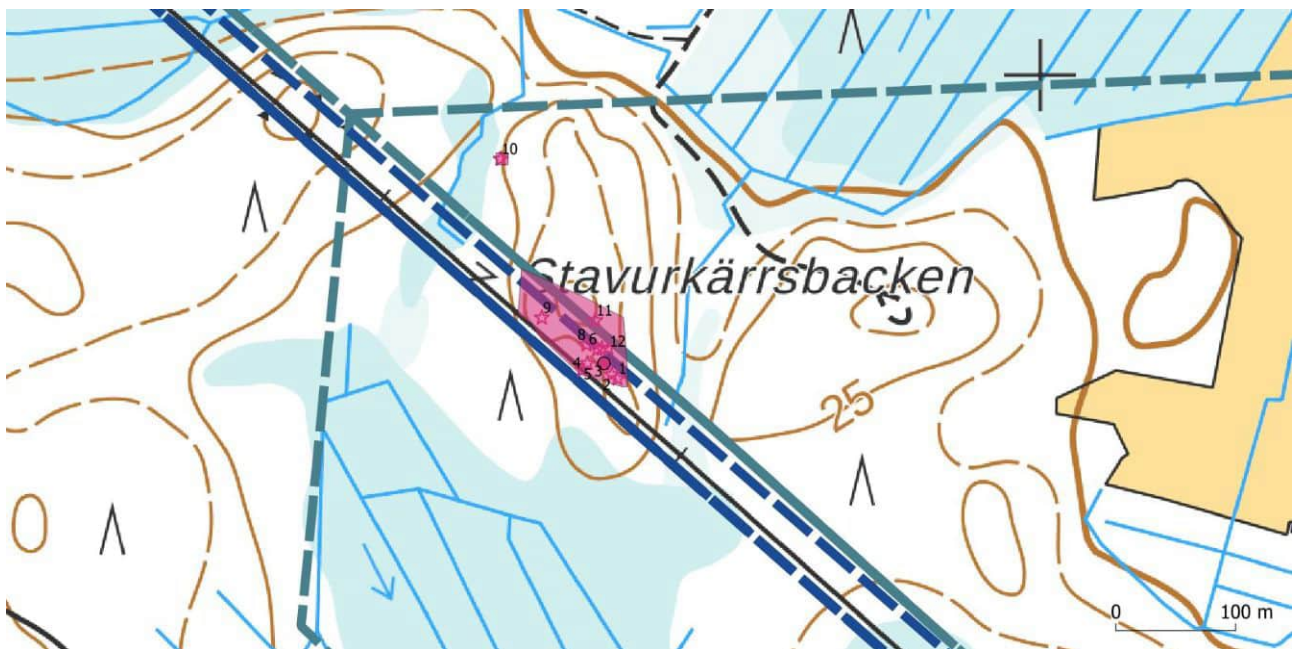
**10. Jepua Stavurkärrsbacken 1**

Rekisteritiedot		Paikkatiedot	
Mj-rekisteri	166010026	TM35-lehtijako	P3441R
Laji	Kiinteä muinaisjäänös	Vanha yleislehtijako	133412 + 231203
Tyyppi	Työ- ja valmistuspaikat Kivirakenteet	Koordinaatit ETRS-TM35FIN	P: 7036759 I: 279635
Tyyppin tarkenne	Pyyntikuopat ?, röykkiöt	N2000	Z n. 25-30 m
Ajoitus	Ajoittamaton	Koordinaattiselite	Aiempi tieto
Aiemmat tutkimukset	1986 Hannu Kotivuori, tarkastus 1997, Mirja Miettinen, tarkastus	Inventointimenetelmät	Pintahavainnointi, kairaus

Kuvaus: Noin 300 x 100 m laajalla mäellä n. 350 m nykyisistä pelloista länteen. Mäen länsi- ja lounaislaidalla on havaittu ainakin 13 matalaa röykkiötä ja mäen pohjoispäässä kaksi pyyntikuoppaa, röykkiöiden läpimitta on 2-4 m. Heti eteläpuolella kulkee voimajohtolinja.

2021: Mäellä kasvaa harvaa mäntyvaltaista varttunutta metsää. Inventoinnissa varmistettiin kohteet rajat. Kaikkia pieniä kuoppia ja röykkiöitä ei mitattu. Rakenteen perusteella röykkiöt vaikuttivat historiallisen ajan viljelyröykkiöiltä. Neljä röykkiötä sijaitsee voimajohtokäytävällä, rakenne 4 voi olla myös vanha sähköpylvään tukiröykkiö. Johtolinjauksella kuopat 8-9 lienevät moderneja. Röykkiöiden lomassa mäellä havaittiin joitakin pieniä n. 1-1,5 m halkaisijaltaan olevia kuoppia. Mäen pohjoisosasta havaittiin n. 3 m halkaisijaltaan oleva ja 50 cm syvä soikea kuoppa (rakenne 10), joka on aiemmin tulkittu pyyntikuopaksi, kuopan päällä kasvoi joitakin mäntyjä. Alle 100 metrin etäisyydellä länsipuolella sijaitsee Jepua Stavurkärrsbacken 2. Kohteet voivat liittyä jotakuinkin samanaikaiseen viljelytoimintaan. Alueelle ei ole merkitty viljelyksiä 1800-luvun kartoille.

Ehdotus suojavyöhykkeeksi: Kyllä. Uusi johtolinjaus kulkee heti kohteen eteläpuolella tai kohteen alueella.



Jepua Stavurkärrsbacken 2, kohderajaus ja mitattujen rakenteiden sijainti. Taustakartta 10/2021 Mml.
Ks. pitäjänkartta ja vanha peruskartta sivulla. 44.

Alakohteet, koordinaatit:

tyyppi,C,100	status,C,100	x,N,11,3	y,N,11,3	alanro,C,100
röykkiö	MJ	279646,502	7036746,634	1
röykkiö	MJ	279641,679	7036750,096	2
röykkiö	MJ	279635,056	7036758,711	3
röykkiö moderni ?	MJ	279616,990	7036754,034	4
röykkiö	MJ	279621,422	7036759,428	5
röykkiö	MJ	279629,649	7036771,153	6
röykkiö	MJ	279633,494	7036771,670	7



kuoppa	MJ	279620,585	7036774,908 8
kuoppa moderni ?	(MJ)	279583,241	7036797,377 9
pyyntikuoppa ?	MJ	279548,777	7036929,838 10
kuoppa	MJ	279628,048	7036795,179 11
röykkiö	MJ	279638,785	7036772,088 12



Rakenne 1, röykkiö johtolinjauksen reunalla.



Rakenne 10, kuoppa mäen pohjoisosassa, kuva koilliseen.



Rakenne 3, röykkiö luoteeseen.



Rakenne 4, mahdollinen sähköpylvään tukiröykkiö, kuva luoteeseen.



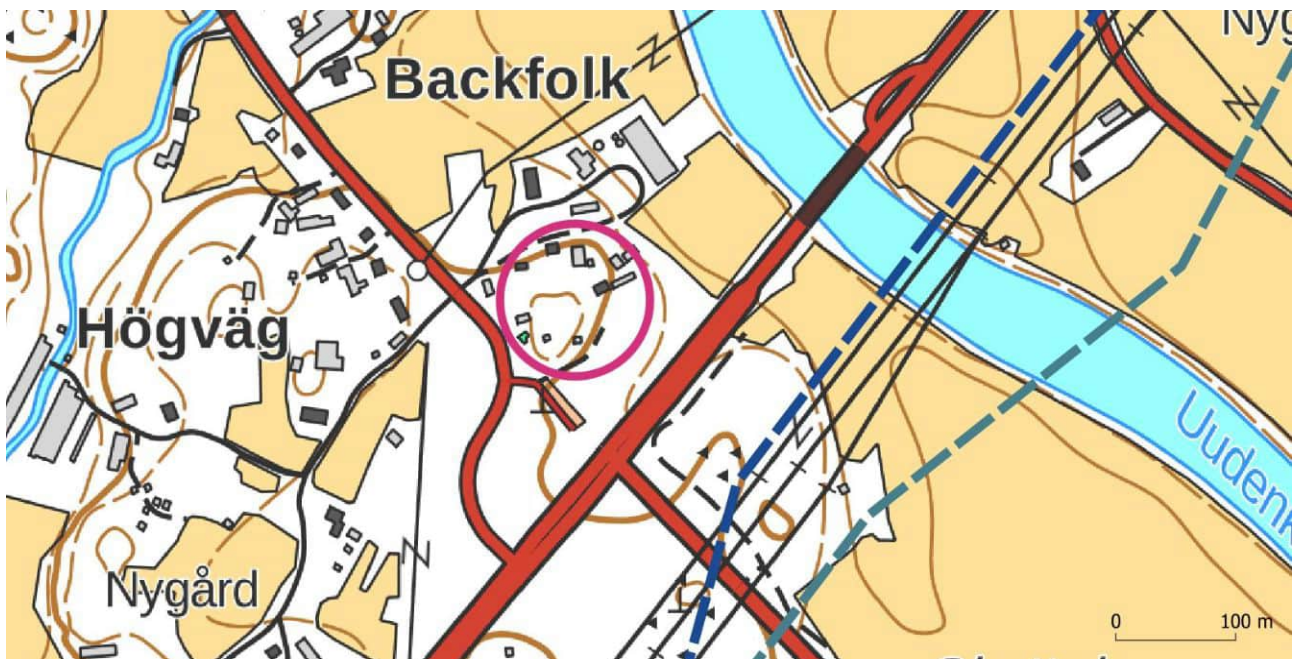
Rakenne 5 sijaitsee johtokäytävällä, röykkiö koilliseen.



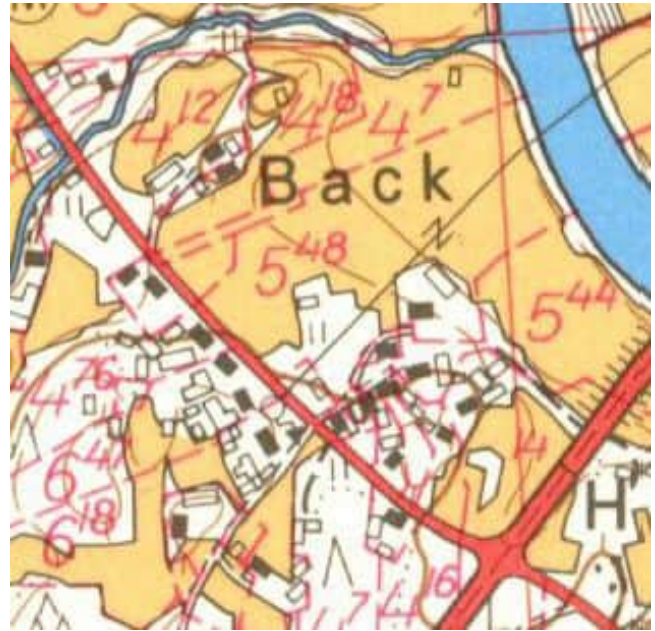
Rakenne 11, kuoppa metsässä mäen päällä.



11. Högväg			
Rekisteritiedot		Paikkatiedot	
Mj-rekisteri		TM35-lehtijako	P3442R
Laji	Muu kulttuuriperintökohde	Vanha yleislehtijako	133412 + 231203
Tyyppi	Asuinpaikat	Koordinaatit ETRS-TM35FIN	P: 7042729 I: 278872
Tyyppin tarkenne	Kylänpaikat	N2000	Z n. 20-22,50 m
Ajoitus	Historiallinen	Koordinaattiselite	Itäisempi Högväg
Aiemmat tutkimukset		Inventointimenetelmät	Pintahavainnointi
Aiemmat löydöt	-	Inventointilöydöt	-
Kuvaus: Maakirjaluettelossa mainintaan Ytterjepposta kaksi Högväg-nimistä taloa, Högväg I ja Högväg II. Kantatalojen paikat sijaitsevat Lapuanjoen länsirannalla Ytterjeppovägenin tien varrella valtatie 8 pohjoispuolella. Vuoden 1972 peruskartalle paikalle on merkitty useita taloja ja talousrakennuksia, joista osa on purettu pois, nykyisin paikalla on uutta ja vanhaa rakennuskantaa. Ensimmäinen Högväg on perustettu 1500-luvulla ja se on Jepuan vanhimpia taloja (Historik över Jeppo. 1988, s. 32).			
Ehdotus suojavyöhykkeeksi:		-. Uusi voimajohtolinjaus kulkee vajaan 200 metrin etäisyydellä valtatie 8 eteläpuolella nykyisen voimajohtolinjan vieressä.	

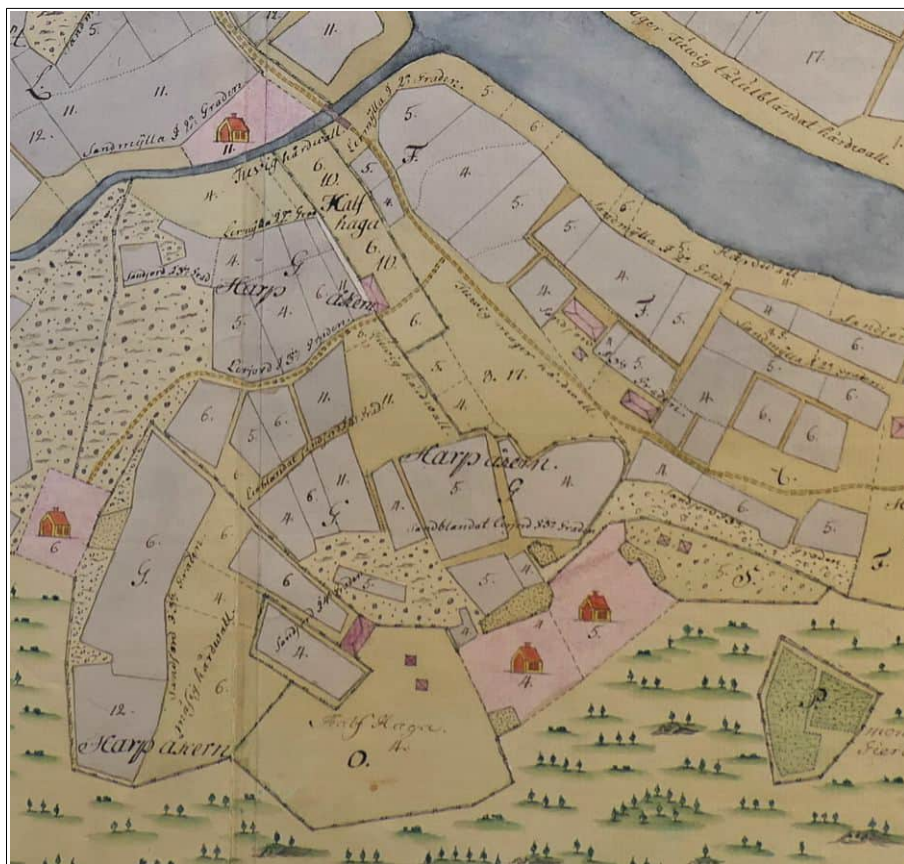


Högväg. Taustakartta Mml 9/2021.



Högväg Ytterjeppovägenin itäpuolella, kuva valtatie 8:lta pohjoiseen.

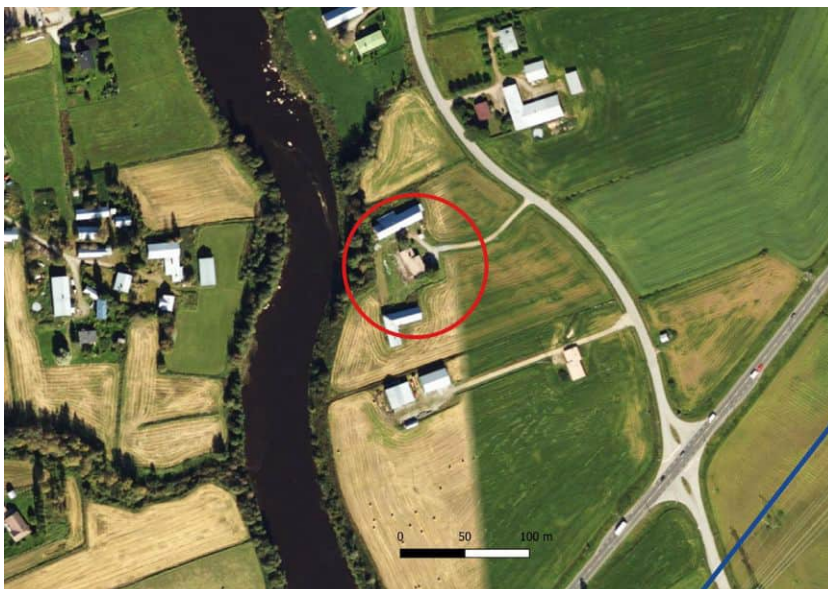
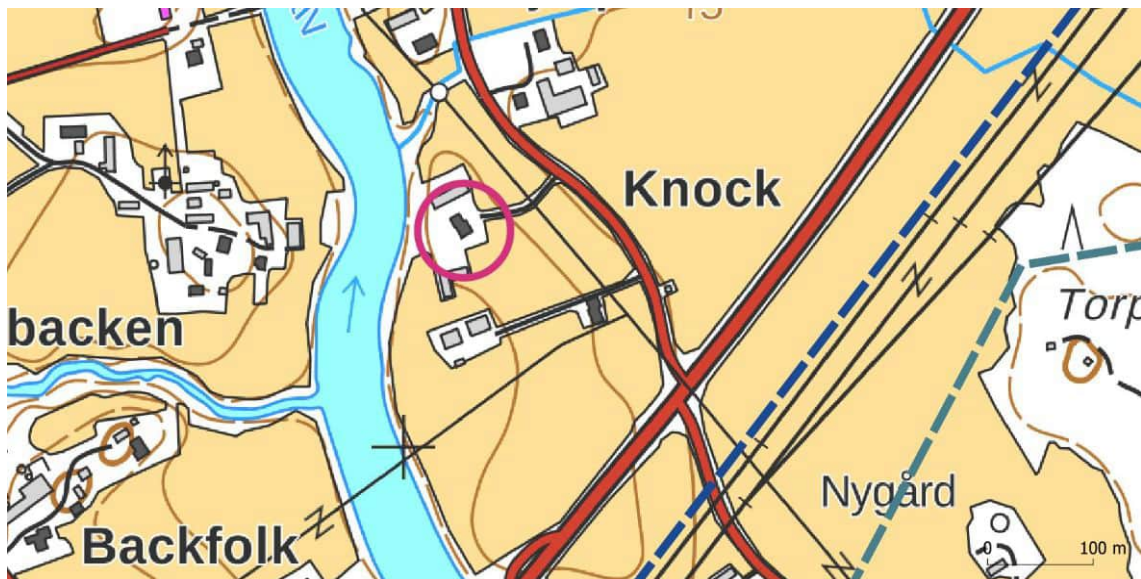
Vuoden 1972 peruskartalta käy selville Högvägenin ja Backfolkin tiivis rakennuskanta. Maanmittauslaitos, avoimien aineistojentiedostopalvelu, <http://vanhatpainetutkartat.maanmittauslaitos.fi/>.



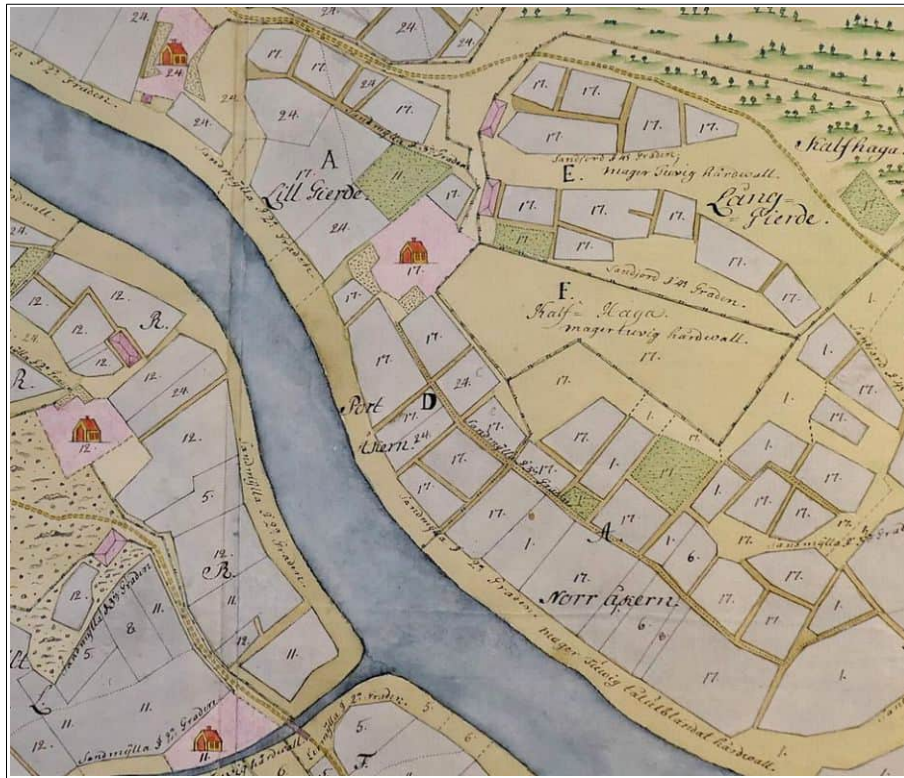
Maakirjakartta vuodelta 1740, Högväg, talonumerot 4 ja 5. Kartta: Kansallisarkisto, Uusikaarlepyy E17:13/4.



12. Knåck			
Rekisteritiedot		Paikkatiedot	
Mj-rekisteri		TM35-lehtijako	P3442R
Laji	Muu kulttuuriperintökohde	Vanha yleislehtijako	133412 + 231203
Tyyppi	Asuinpaikat	Koordinaatit ETRS-TM35FIN	P: 7043200 I: 279057
Tyydin tarkenne	Kylänpaikat	N2000	Z n. 15 m
Ajoitus	Historiallinen	Koordinaattiselite	Nykyinen päärakennus
Aiemmat tutkimukset		Inventointimenetelmät	Ei inventoitu
Aiemmat löydöt	-	Inventointilöydöt	-
Kuvaus: Knåckin kantatalo sijaitsi alunperinkin Lapuanjoen itärannalla samalla paikalla kuin myöhemmin. Nykyisin paikalla on päärakennuksen lisäksi talousrakennuksia. Tilan pihapiiriä ympärivät pellot. Maakirjan numero 7 Knåck on perustettu 1500-luvulla ja se on Jepuan vanhimpia taloja (Historik över Jeppo. 1988, s. 32).			
Ehdotus suojavyöhykkeeksi:	- Uusi voimajohtolinjaus kulkee valtatie 8 itäpuolella nykyisen voimajohtolinjan vieressä n. 300 metrin etäisyydellä.		



Knåck. Taustakartta ja ortokuva Mml 9/2021.



Maakirjakartta vuodelta 1740, Knäcke on joen oikealla puolella sijaitsevista taloista alempi. Kartta: Kansallisarkisto, Uusikaarlepyy E17:13/4.

13. Rundt			
Rekisteritiedot		Paikkatiedot	
Mj-rekisteri		TM35-lehtijako	P3442R
Laji	Muu kohde	Vanha yleislehtijako	133412 + 231203
Tyyppi	Rakennusten perustukset/kivirakenteet	Koordinaatit ETRS-TM35FIN	P: 7043079 I: 279640
Tyyppin tarkenne	Kellarit/kiviaidat	N2000	Z n. 17,50-20 m
Ajoitus	Historiallinen	Koordinaattiselite	Gps-mittaus, läntisempi kellari (rakenne 3)
Aiemmat tutkimukset		Inventointimenetelmät	Pintahavainnointi
Kuvaus: Torpparbackenin pohjoisosassa pellolle johtavan tilustien varrella on kivikkoisella maapohjalla n. 3 ja 5 m halkaisijaltaan olevat maakellarit, mahdollinen rakennuksen perustus ja n. 15 m pitkä kiviaita. Mäen nimen perusteella sillä on sijainnut torppia. Alueella kasvaa tiheää mäntytaimikkoa.			
Ehdotus suojavyöhykkeeksi:	Uusi voimajohtolinjaus kulkee olemassa olevien johtolinjojen itäpuolella n. 90 metrin etäisyydellä.		

Alakohteet, koordinaatit:

tyyppi,C,100	status,C,100	x,N,11,3	y,N,11,3	alanro,C,100
kiviaita	m	279661,245	7043084,057	1
kellari	m	279650,253	7043072,930	2
kellari	m	279639,748	7043078,660	3
rakennuksen perustus	m	279595,220	7043161,984	4



Rundt. Taustakartta Mml 9/2021.



Isompi kellarin jäännös ja peltoaita.

14. Pääskjärvbacka e

Rekisteritiedot		Paikkatiedot	
Mj-rekisteri	893010016	TM35-lehtijako	P3442R
Laji	Muu kulttuuriperintökohde	Vanha yleislehtijako	232104
Tyyppi	Työ- ja valmistuspaikat	Koordinaatit ETRS-TM35FIN	P: 7044114 I: 282106
Tyyppin tarkenne	Viljelyröykkiöt	N2000	Z n. 25-30 m
Ajoitus	Historiallinen	Koordinaattiselite	Aiempi tieto
Aiemmat tutkimukset	1994, Mirja Miettinen, tarkastus	Inventointimenetelmät	Pintahavainnointi, koepistot

Kuvaus: Blekmossenin peltoalueiden pohjoispuolelta Pääskjärven länsipuolelta kivikkoisen rinteän alaosasta on ha-



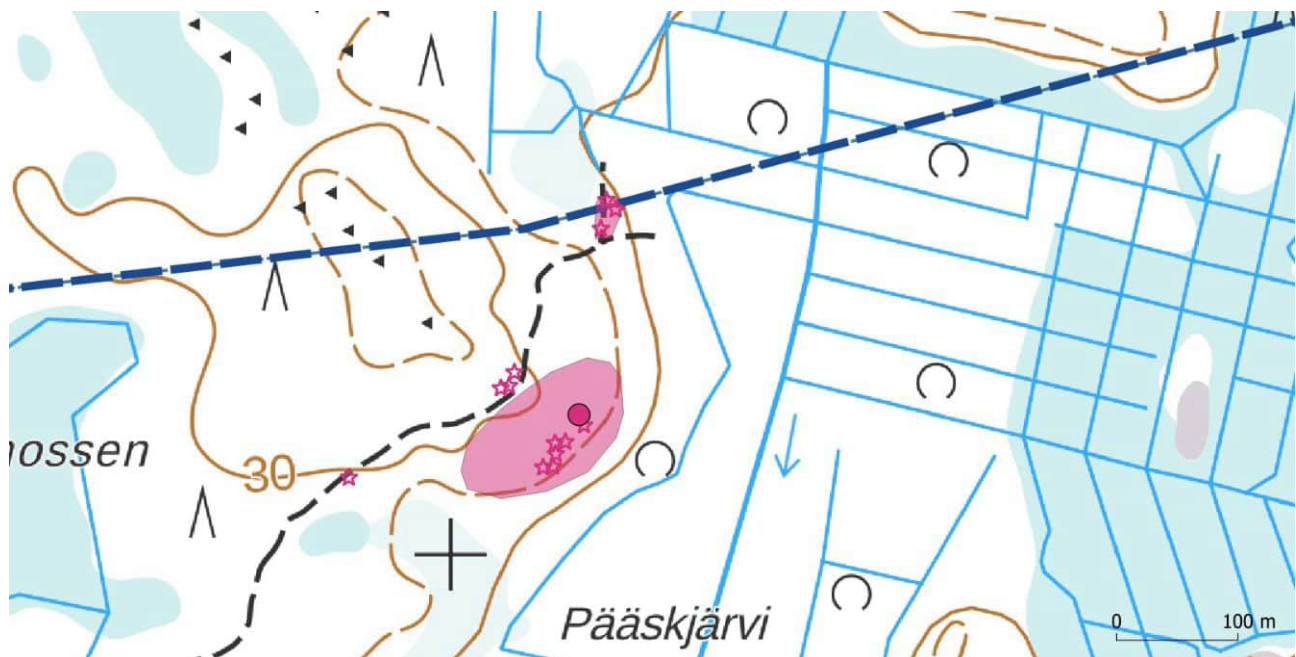
vaittu ainakin kymmenen matalaa ja pientä rökkiötä sekä tasaisia kohtia, joiden on arveltu voineen olla aiemmin viljeltyjä.

2021: Alueella oli tehty avohakkuu ja metsänauraus. Jotkut rökkiöt olivat hakkujätteiden peitossa ja huonosti havaittavissa. Noin 120 m pohjoiseen havaittiin ainakin kolme rökkiötä lisää ja vajaa 100 m länteen yksi n. 4 m halkaisijaltaan oleva rökkiö, jonka keskellä n. 1,5 metrin kokoinen kuoppa. Lisäksi heti metsätien länsireunassa on ilmeisesti tuhoutuneita rökkiöitä. Aurasurista havaittiin hiiltä laajalta alueelta, mikä viittaa kaskeamiseen. Kohteen itä- ja koillispuolella oli myöhemmin peltoja, jotka on merkitty vuoden 1972 peruskartalle. Inventoinnissa varmistettiin kohteen rajat ja kaikkia kauempaa suunnitellusta voimajohtolinjauksesta etelään olevia rökkiöitä ei mitattu.

Ehdotus suojavyöhykkeeksi: Kyllä. Uusi voimajohtolinjaus kulkee pohjoisessa kohteen yli.

Alakohteet, koordinaatit:

tyyppi,C,100	status,C,1	x,N,11,3	y,N,11,3	alanro,C,100
rökkiö	KP	281915,942	7044062,761	1
rökkiö	KP	282085,944	7044091,132	2
rökkiö	KP	282086,579	7044082,148	3
rökkiö	KP	282076,182	7044071,238	4
rökkiö	KP	282084,428	7044071,903	5
rökkiö	KP	282094,568	7044092,218	6
rökkiö	KP	282109,956	7044105,916	7
rökkiö	KP	282105,983	7044114,346	8
rökkiö ?	m	282048,070	7044138,311	9
rökkiö ?	m	282041,291	7044136,428	10
rökkiö ?	m	282052,537	7044149,516	11
rökkiö	KP	282123,887	7044267,894	12
rökkiö	KP	282136,027	7044283,826	13
rökkiö	KP	282128,502	7044291,493	14



Pääskjärvbacka e, taustakartta Mml 9/2021.



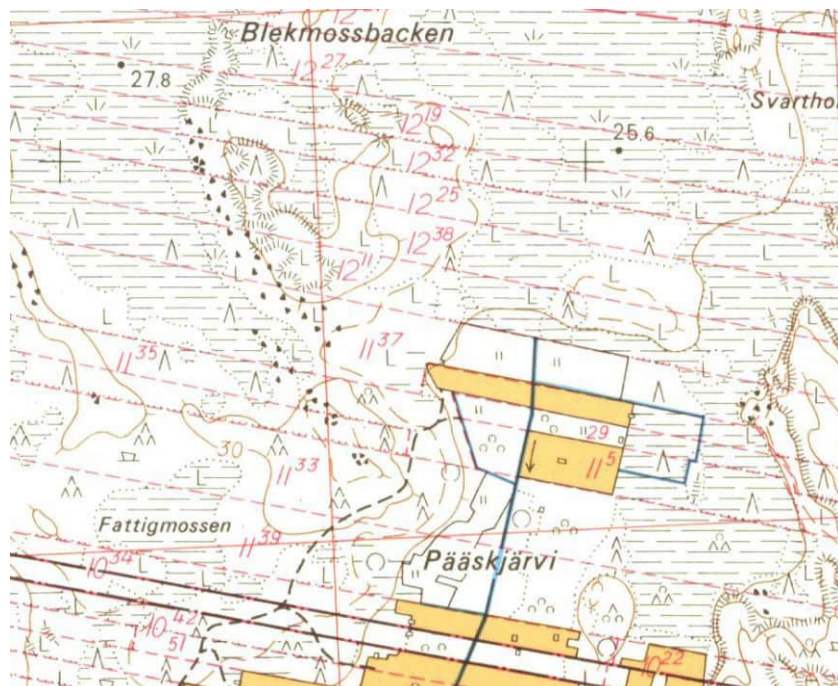
Röykkiö 1 koilliseen.



Yksi röykkiö on merkitty maastoon muinaisjäännöskyltillä.



Osa röykkiöistä erottui maastossa hyvin.



Pääskjärvi vuoden 1972 peruskartalla.

**15. Bleikmossbacka 2**

Rekisteritiedot		Paikkatiedot	
Mj-rekisteri	893010015	TM35-lehtijako	P3442R
Laji	Kiinteä muinaisjäännös	Vanha yleislehtijako	232104
Tyyppi	Hautapaikat ?	Koordinaatit ETRS-TM35FIN	P: 7044590 I: 282080
Tyypin tarkenne	Hautaröykkiöt	N2000	Z n. 25-30 m
Ajoitus	Pronssi-/rautakautinen	Koordinaattiselite	Aiempi tieto
Aiemmat tutkimukset	1994, Mirja Miettinen, tarkastus	Inventointimenetelmät	Ei inventoitu

Kuvaus: Kohde sijaitsee Valtatie 8:n ja Seinäjoki-Oulu rautatien välissä, Pääskjärven pohjoispuolella. Kivikkoisilla mäenkumpareilla on havaittu noin 300 x 100 m laajalla alueella ryhminä ainakin parikymmentä röykkiötä, jotka ovat pääosin pieniä ja matalia. Röykkiöiden lisäksi alueella on kuopanteita, joista osasta paikan löytäjä on maasondilla todennut palaneita kiviä ja hiiltä kuopan keskellä ("matberednings-kokgropar/ fångstgropar"). Muutamassa kuopassa on matala valli ympärillä.

2021: Varmistettiin ettei muinaisjäännösalueen ja suunnitellun uuden voimajohtolinjauksen välissä sijaitse arkeologisia kohteita, itse muinaisjäännösaluetta ei inventoitu. Kohteen eteläpuolella on sijainnut peltoja vielä 1980-luvulla. Aiemman kuvauksen perusteella ja lähialueilta tunnettujen samantyyppisten kohteiden perusteella pohdittiin mahdollisuutta, voisiko kysymyksessä olla kaskeamisen seurauksena syntynyt historialliseen aikaan ajoittuva kohde.

Ehdotus suojavyöhykkeeksi: Kyllä. Uusi voimajohtolinjaus kulkee n. 150 metrin etäisyydellä eteläpuolella.



Bleikmossbacka 2, taustakartta Mml 9/2021.



16. Svedjebacken

Rekisteritiedot		Paikkatiedot	
Mj-rekisteri		TM35-lehtijako	P3444L
Laji	Muu kohde	Vanha yleislehtijako	232107
Tyyppi	Rakennusten perustukset	Koordinaatit ETRS-TM35FIN	P: 7046253 I: 290550
Tyyppin tarkenne	Kellarit	N2000	Z n. 30 m
Ajoitus	Historiallinen	Koordinaattiselite	Gps-mittaus
Aiemmat tutkimukset		Inventointimenetelmät	Pintahavainnointi

Kuvaus: Markbyntien varrella, tien itäpuolella on Svedjekyttänin ja Svedjebackenin välissä n. 6 m halkaisijaltaan oleva ja n. 1 m syvä kellarin pohja, seinät on kylmämuurattu luonnonkivistä, seinävalli on n. 80 cm korkea. Ympäriällä, osin kellarin päällä kasvaa tiheää kuusipuustoa. Vanhoille peruskartoille paikalle on merkitty pelto, jonka reunalla kellari sijaitti.

Ehdotus suojavyöhykkeeksi: -. Uusi voimajohtolinjaus kulkee n. 80 metrin etäisyydellä eteläpuolella.



Svedjebacken, taustakartta Mml 9/2021.



Kellari kuvattu pohjoiseen ja luoteeseen.



17. Simas			
Rekisteritiedot		Paikkatiedot	
Mj-rekisteri		TM35-lehtijako	P3444L
Laji	Muu kulttuuriperintökohde	Vanha yleislehtijako	231209
Tyyppi	Asuinpaikat	Koordinaatit ETRS-TM35FIN	P: 7041411 I: 294714
Tyyppin tarkenne	Kylänpaikat	N2000	Z n. 35 m
Ajoitus	Historiallinen	Koordinaattiselite	Gps-mittaus
Aiemmat tutkimukset		Inventointimenetelmät	Pintahavainnointi, koepistot
Kuvaus: 1840-luvun pitäjänkartalle on merkitty torppa ja peltoja Träskbäckenin eteläpuolelle, virta sai alkunsa Storträsketistä, joka laskettiin myöhemmin. Paikalla on nykyisin tasoitettu vähäpuustoinen alue, ja jäänteet torpasta ovat hävinneet. Torpan paikan pohjoispuolelle on merkitty pelto vielä 1972 peruskartalle ja metsätien kaakkoispuolelle pieni rakennus. Paikan maastonimenä on vanhoilla peruskartoilla Simas, joka voi olla torpan nimi.			
Ehdotus suojavyöhykkeeksi:	-. Keräilyjohto kulkee n. 50 metrin etäisyydellä länsipuolella.		

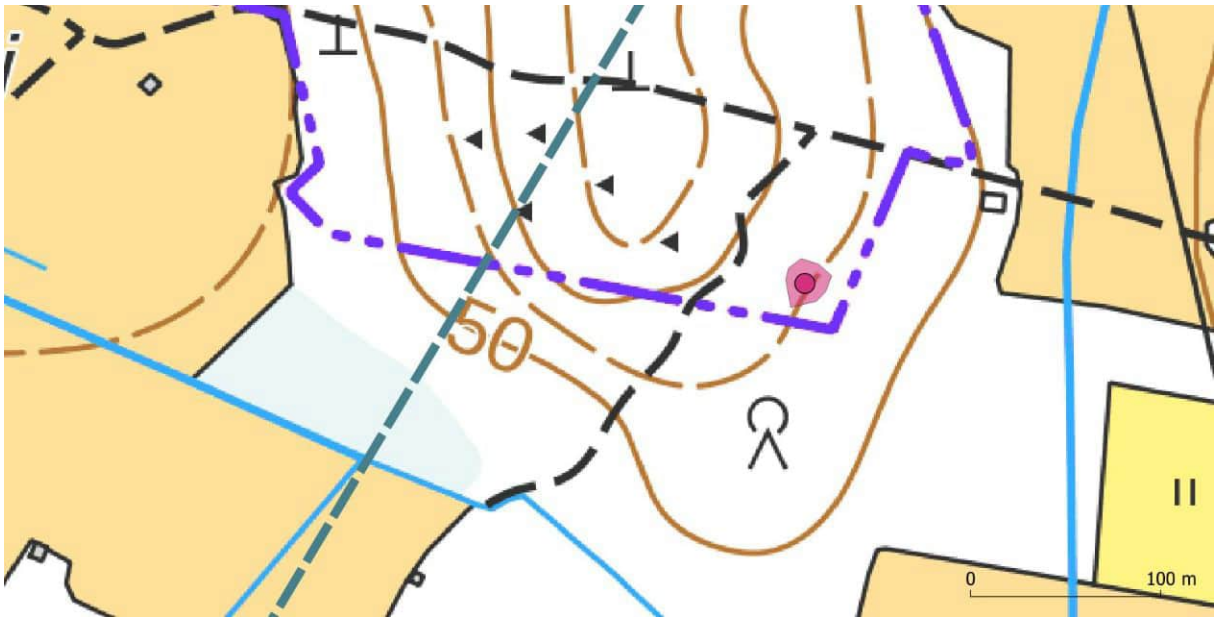


Simas, taustakartta Mml 9/2021.



Torpan paikka etelään.

18. Rumamäki 1			
Rekisteritiedot		Paikkatiedot	
Mj-rekisteri		TM35-lehtijako	P3443L
Laji	Muu kulttuuriperintökohde	Vanha yleislehtijako	231208
Tyyppi	Työ- ja valmistuspaikat	Koordinaatit ETRS-TM35FIN	P: 7031475 I: 293595
Tyyppin tarkenne	Tervahaudat	N2000	Z n 52,50 m
Ajoitus	Historiallinen	Koordinaattiselite	Gps-mittaus
Aiemmat tutkimukset		Inventointimenetelmät	Pintahavainnointi, kairaus
Kuvaus: Noin 15 m halkaisijaltaan oleva tervahauta, halssi suuntautuu kaakkoon. Tervahauta on pahoin tuhoutunut metsätoissa, sen päällä ja reunoilla on metsäkoneen ajouria. Avonaisissa maanpinnan kohdissa esiintyy hiilen lisäksi kuonaa. Alue on hiljattain avohakattu.			
Ehdotus suojavyöhykkeeksi:	Kyllä. Uusi voimajohtolinjaus kulkee n. 140 metrin etäisyydellä lännessä.		



Rumamäki 1, taustakartta Mml 9/2021.



Tervahauta pohjoiseen ja tervanvalmistuksessa syntynyttä kuonaa.

**19. Kepoon Hautamäki**

Rekisteritiedot		Paikkatiedot	
Mj-rekisteri		TM35-lehtijako	P3443L
Laji	Kiinteä muinaisjäänös	Vanha yleislehtijako	231208
Tyyppi	Työ- ja valmistuspaikat	Koordinaatit ETRS-TM35FIN	P: 7031068 I: 293332
Tyyppin tarkenne	Tervahaudat	N2000	Z n. 52,50 m
Ajoitus	Historiallinen	Koordinaattiselite	Gps-mittaus
Aiemmat tutkimukset		Inventointimenetelmät	Pintahavainnointi, kairaus

Kuvaus: Noin 16 m halkaisijaltaan oleva tervahauta, kapea halssi suuntautuu lounaaseen. Ympäristössä kasvaa kuusi- ja mäntymetsää, haudan päällä lähinnä nuorta puustoa.

Ehdotus suojavyöhykkeeksi: Kyllä. Uusi voimajohtolinjaus kulkee n. 120 metrin etäisyydellä luoteessa.



Kepoon Hautamäki, taustakartta Mml 9/2021.



Tervahauta koilliseen.

**20. Hirsitela**

Rekisteritiedot		Paikkatiedot	
Mj-rekisteri		TM35-lehtijako	P3443L
Laji	Muu kulttuuriperintökohde	Vanha yleislehtijako	231208
Tyyppi	Työ- ja valmistuspaikat	Koordinaatit ETRS-TM35FIN	P: 7041411 I: 294714 kluas: P: 7030338 I: 292429
Tyyppin tarkenne	Tervahaudat	N2000	Z n. 47,50 m
Ajoitus	Historiallinen	Koordinaattiselite	Gps-mittaus, tervahauta
Aiemmat tutkimukset		Inventointimenetelmät	Pintahavainnointi, kairaus

Kuvaus: Matalan kankaan reunalla noin 20 m halkaisijaltaan oleva tervahauta, halssi itään. Ympäristössä kasvaa kuusi- ja mäntymetsää, haudan päällä joitakin varttuneita kuusia. Tervahaudasta n. 20 m etelään on n. 2,5 m halkaisijaltaan oleva ja n. 60 cm korkea tervapirtin kiukaan jäännös, jossa havaittiin kairauksessa palaneita kiviä, hiekkaa sekä hiiltä. Kiukaan päällä kasvaa n. 40 cm rungon läpimitaltaan oleva koivu.

Ehdotus suojavyöhykkeeksi: Kyllä. Uusi voimajohtolinjaus kulkee n. 40 metrin etäisyydellä luoteessa.



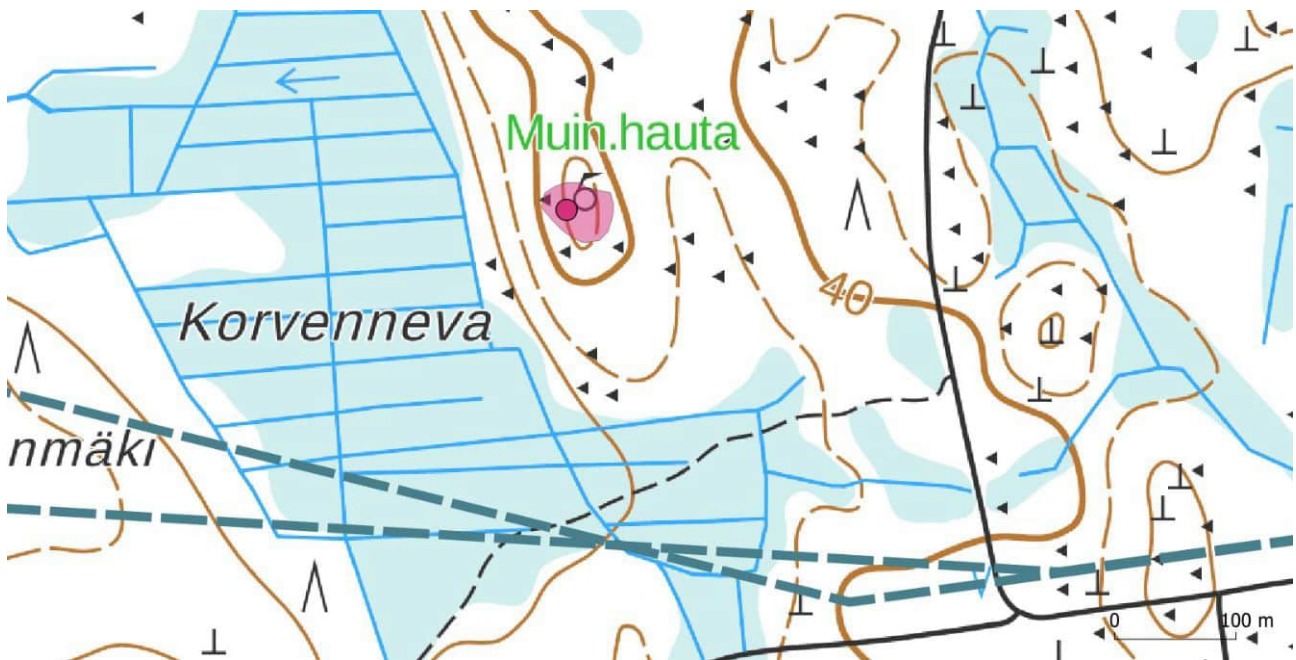
Hirsitela, taustakartta Mml 9/2021.



Tervahauta kuvattu länteen, kiuas lounaaseen.



21. Korvenneva 2			
Rekisteritiedot		Paikkatiedot	
Mj-rekisteri	4010025	TM35-lehtijako	P3443L
Laji	Kiinteä muinaisjäännös	Vanha yleislehtijako	231208
Tyyppi	Hautapaikat	Koordinaatit ETRS-TM35FIN	P: 7030385 I: 290593
Tyydin tarkenne	Hautaröykkiöt	N2000	Z n. 40-42,50 m
Ajoitus	Pronssikautinen	Koordinaattiselite	Aiempi tieto
Aiemmat tutkimukset	2008 Taisto Karjalainen inventointi 2010 Janne Rantanen, tarkastus	Inventointimenetelmät	Ei inventoitu
Kuvaus: Kauhavan pohjoisrajalla, Korvennevan itäpuolisen mäen eteläpäässä on kolme röykkiötä (pituus x leveys x korkeus): Röykkiö 1: 13 x 3 x 1 m, vallimainen. Röykkiö 2: 17 x 3 x 1 m, vallimainen, pohjoispäässä 1,2 x 0,8 metrin kokoinen kuoppa ja sitä pienempi kuoppa. Röykkiö 3: 5,5 x 4 x 1 m, suorakaiteen muotoinen, keskellä suorakaiteen muotoinen kuoppa.			
Ehdotus suojavyöhykkeeksi:	Kyllä. Uusi voimajohtolinjaus kulkee n. 240 metrin etäisyydellä pohjoisessa.		



Korvenneva 2, taustakartta Mml 9/2021.



22. Kaskenmäki			
Rekisteritiedot		Paikkatiedot	
Mj-rekisteri		TM35-lehtijako	P3443L
Laji	Muu kulttuuriperintökohde	Vanha yleislehtijako	231208
Tyyppi	Työ- ja valmistuspaikat	Koordinaatit ETRS-TM35FIN	P: 7030060 I: 290308
Tyyppin tarkenne	Tervahaudat	N2000	Z n. 35 m
Ajoitus	Historiallinen	Koordinaattiselite	Gps-mittaus
Aiemmat tutkimukset		Inventointimenetelmät	Pintahavainnointi, kairaus
Kuvaus: Kaskenmäen kaakkoisosassa matalalla kankaalla noin 20 m halkaisijaltaan oleva tervahauta. Ympäristössä kasvaa mäntymetsää, haudan päällä lähinnä nuoria kuusia.			
Ehdotus suojavyöhykkeeksi: Kyllä. Uusi voimajohtoliniaus kulkee n. 50 metrin etäisyydellä pohjoisessa.			



Kaskenmäki, taustakartta. Mml 9/2021.



Tervahauta lounaaseen.

**23. Milbacken 1**

Rekisteritiedot		Paikkatiedot	
Mj-rekisteri		TM35-lehtijako	P3443L
Laji	Muu kohde	Vanha yleislehtijako	231205
Tyyppi	Maarakenteet	Koordinaatit ETRS-TM35FIN	P: 7032012 I: 284904
Tyypin tarkenne	Kuopat	N2000	Z n. 35 m
Ajoitus	Historiallinen	Koordinaattiselite	Gps-mittaus
Aiemmat tutkimukset		Inventointimenetelmät	Pintahavainnointi, kairaus

Kuvaus: Järvimossenin ja Lapuanjoen eteläpuolella kulkevan Ekolavägenin välissä sijaitsevan laajan Milbackenin eteläreunalla ja Järvimossakytänin peltoalueen pohjoispuolella. Kivikkoisen rinteiden reunalla on n. 10 m halkaisijaltaan oleva kuoppa, syvyys on enimmillään lähes 1 m, kuopan seinämät ovat jyrkät, reunalla on n. 1,5-2,5 m leveä valli. Päällä kasvaa joitakin n. 40 cm rungonläpimitaltaan olevia kuusia ja mäntyjä sekä nuorta puustoa, pintakasvillisuus on samalta. Kairatessa kuopan pohjalta tuli puhdasta hiekkaa, huuhtoutumiskerros puuttuu. Kohde lienee melko nuori, kohdalta on voitu ottaa kiviä, sijaintinsa puolesta se sopisi myös kellariksi, joskin pyöreä muoto ei ole kellarille tyypillinen ja kuoppa on myös aika kookas ollakseen kellarin jäännös. Noin 10 m koilliseen on keskittymä liikuteltuja isoja kivilohkareita, mahdollisesti paikalta on joskus otettu kiviä. Lähialueella Järvimossenia ympäröivillä kalliolla sijaitsee useita röykkiökohteita, lähin sijaitsee n. 70 m pohjoiseen.

Ehdotus suojavyöhykkeeksi: -. Uusi voimajohtolinjaus kulkee n. 190 metrin etäisyydellä koillisessa.



Milbacken 1, taustakartta Mml 9/2021.



Kuoppa kaakkoon ja kuopan koillispuolella olevia isoja kivilohkareita.



24. Bässbacken			
Rekisteritiedot		Paikkatiedot	
Mj-rekisteri		TM35-lehtijako	P3444L
Laji	Kiinteä muinaisjäännös	Vanha yleislehtijako	231209
Tyyppi	Työ- ja valmistuspaikat	Koordinaatit ETRS-TM35FIN	P: 7045782 I: 285200
Tyyppin tarkenne	Tervahaudat	N2000	Z n. 27,50 m
Ajoitus	Historiallinen	Koordinaattiselite	Gps-mittaus
Aiemmat tutkimukset		Inventointimenetelmät	Pintahavainnointi, kairaus
Kuvaus: Noin 20 m halkaisijaltaan oleva tervahauta laajan Mejmossenin ja Hysalträsketin välisen kapean kankaan länsilaidalla, metsätiestä n. 100 m lounaaseen. Halssi lounaaseen, haudan päällä kasvaa tiheästi nuoria kuusia. Maaperä on kivikkoista. Lähiympäristön puusto on tiheää nuorta kasvatusmetsää.			
Ehdotus suojavyöhykkeeksi:		Kyllä. Uusi voimajohtolinjaus kulkee n. 100 metrin etäisyydellä kaakossa.	



Bässbacken, taustakartta Mml 9/2021.



Tervahauta lounaaseen.



25. Vistbacken			
Rekisteritiedot		Paikkatiedot	
Mj-rekisteri		TM35-lehtijako	P3444L
Laji	Kiinteä muinaisjäännös	Vanha yleislehtijako	232107
Tyyppi	Työ- ja valmistuspaikat	Koordinaatit ETRS-TM35FIN	Nro 1: P: 7046268 I: 292746 Nro 2: P: 7046292 I: 292758
Tyypin tarkenne	Tervahaudat	N2000	Z n. 27,50 m
Ajoitus	Historiallinen	Koordinaattiselite	Gps-mittaus, tervahauta nro 1
Aiemmat tutkimukset		Inventointimenetelmät	Pintahavainnointi
Kuvaus: Skutasin asutuksesta n. 1,5 km lounaaseen, n. 350 m Kovjoesta itään Vistbackenin kaakkoisreunalla noin 20 m (nro 1) ja 15 m (nro 2) halkaisijoiltaan olevat tervahaudat, halssit pohjoiseen ja koilliseen. Mäellä kasvaa matalaa tiheää mäntytaimikkoa, myös tervahautojen päällä. Maaperä on erittäin kivikkoista ja metsäaurauksen jäljiltä epätasais-ta.			
Ehdotus suojavyöhykkeeksi:		Kyllä. Uusi voimajohtolinjaus kulkee n. 100 metrin etäisyydellä pohjoisessa.	



Vistbacken, taustakartta. Mml 9/2021.



Vasemmalla tervahauta 1, oikealla tervahauta 2, kuvat koilliseen.



26. Vistbacken 1			
Rekisteritiedot		Paikkatiedot	
Mj-rekisteri		TM35-lehtijako	P3444L
Laji	Kiinteä muinaisjäännös	Vanha yleislehtijako	232107
Tyyppi	Kivirakenteet	Koordinaatit ETRS-TM35FIN	P: 7046311 I: 292746
Tyyppin tarkenne	Kivivallit	N2000	Z n. 30 m
Ajoitus	Ajoittamaton	Koordinaattiselite	Gps-mittaus
Aiemmat tutkimukset		Inventointimenetelmät	Pintahavainnointi
Kuvaus: Skutasin asutuksesta n. 1,5 km lounaaseen, n. 350 m Kovjoesta itään Vistbackenin korkeimman alueen kaakkoisreunalla on n. 15 m pitkä ja enimmillään n. 3 m leveä kaareva kivivalli, keskellä on röykkiömäinen kohta, jossa korkeus on n. 80 cm, päihinsä valli kapenee ja mataloituu. Mäellä kasvaa matalaa tiheää mäntytaimikkoa. Maaperä on erittäin kivikkoista ja metsäaurauksen jäljiltä epätasaista. Myös vallin kivet ovat liikkuneet metsätöissä, vallissa on myös irtonaisia kiviä, joiden pinnasta puuttuu pintakasvillisuus, muuten rakenne on melko kompakti ja sitä peittää sammal ja jäkälät, puusto on ilmeisesti poistettu hakkuiden yhteydessä. Vastaavanlaisia valleja tunnetaan esihistorialliselta ajalta, mutta myös esim. historiallisen ajan viljelyksiin voi liittyä ko. tyyppisiä valleja – mäen maaperä vaikuttaa kuitenkin liian kivikkoiselta viljelyyn. Kohteen eteläpuolella on n. 15-35 metrin etäisyydellä kaksi tervehautaa (raportin kohde 25 Vistbacken).			
Ehdotus suojavyöhykkeeksi:		Kyllä. Uusi voimajohtolinjaus kulkee n. 80 metrin etäisyydellä pohjoisessa.	



Vistbacken 1, taustakartta Mml 9/2021.



Kivivalli kuvattu luoteeseen ja kaakkoon.



Kivivalli kuvattu pohjoiseen.

9. Aineistoluettelo

Kansallisarkisto: Isojakokartat, Purmo, E11:6/1-37 Nederpurmo; Nederpurmo och Öfverpurmo i denna samt Forsby och Katternö byar i Pedersöre socken: egokarta öfver särskilda hemm. med delningsbeskrifning (1776 – 1776), Uusikaarlepyy, E17:13/1-7 Ytterjeppo; Ytterjeppo, Forsby och Kyrkoby i denna samt Jungar, Lassila och Öfverjeppo byar i Jeppo socken: karta öfver särskilda hemm. åker och äng med beskrifning (1740 – 1740), Jepua, E16:1/1-30 Jungar; (1780 – 1780), Jepua, E18ai:6/1-150 Överjeppo; (1789 - 1810)

Digitaalinen aineisto

Arkistolaitoksen digitaaliarkisto:

Kauhava, Pedersöre ja Uusikaarlepyy, <http://digi.narc.fi/digi/search.ka>

Geologian tutkimuskeskus,

<http://gtkdata.gtk.fi/Maankamara/index.html>

https://www.syke.fi/fi-FI/Avoin_tieto

Keski-Pohjanmaan Arkeologiapalvelu, tutkimusraportit, http://www.kparkeologia.fi/?page_id=132

Maanmittauslaitos, avoimien aineistojen tiedostopalvelu,

<https://tiedostopalvelu.maanmittauslaitos.fi/tp/kartta>

<http://vanhatpainetutkartat.maanmittauslaitos.fi/>

Museovirasto, Kulttuuriympäristön palveluikkuna, arkeologiset kohteet ja kulttuuriympäristön tutkimusraportit arkeologia, <https://www.kyppi.fi/palveluikkuna/portti/read/asp/default.aspx>

Vanha kartta, <https://expo.oscapps.jyu.fi/s/vanhakartta/page/etusivu>

Kirjallisuus

Historik över Jeppo. 1988.

Lassila västra i Jeppo : byaforskning. 2003.

Svenska Österbottens historia I, Svenska Österbottens Landskapsförbund.1977.

Svenska Österbottens historia IV. Vasa 1983.

Åkerblom, K. V., Pedersöre storsockens historia intill 1865. Del 1. 1950.

Muu aineisto

Purmon tuulivoimapuisto, Pedersöre, Ympäristövaikutusten arviointiohjelma. FCG Finnish Consulting Group Oy ja Abo Wind Oy.

Schulz, Hans-Peter, Rannansiirtymistaulukko