



Lammasnevan aurinkovoimahanke

LIITE 4: MAISEMASELVITYS

European Energy Suomi Oy

FCG Rakennettu Ympäristö Oy; Hilja Léman

19.12.2025

P51914

Sisällys

1	Johdanto	3
1.1	Selvitysalue.....	4
1.2	Lähtötiedot.....	5
2	Maiseman nykytila.....	6
2.1	Maisemamaakunta ja maisemaseudut	6
2.2	Maiseman ja rakennetun kulttuuriympäristön arvot	6
2.2.1	Valtakunnalliset.....	6
2.2.2	Maakunnalliset.....	7
2.2.3	Paikalliset	10
2.3	Maisemakuva	14
3	Lähteet.....	23

FCG Finnish Consulting Group Oy ("FCG") on laatinut tämän raportin FCG:n asiakkaan ("Asiakas") toimeksiannon ja ohjeiden mukaisesti. Tämä raportti on laadittu FCG:n ja Asiakkaan välisen sopimuksen ehtojen mukaisesti. FCG ei ole vastuussa tästä raportista tai sen käytöstä suhteessa mihinkään muuhun tahoon kuin Asiakkaaseen.

Tämä raportti voi perustua kokonaan tai osaksi kolmansien osapuolten FCG:lle antamiin tietoihin tai julkisiin lähteisiin ja näin ollen tietoihin, joihin FCG:llä ei ole ollut vaikutusmahdollisuuksia. FCG toteaa nimenomaisesti, ettei sillä ole vastuuta sille annettujen virheellisten tai puutteellisten tietojen perusteella.

Kaikki oikeudet (mukaan lukien tekijänoikeudet) tähän raporttiin kuuluvat FCG:lle, tai Asiakkaalle, mikäli niin on sovittu FCG:n ja Asiakkaan välillä. Tätä raporttia tai sen osaa ei saa muokata tai käyttää uudelleen toiseen tarkoitukseen ilman FCG:n kirjallista lupaa.

1 Johdanto

Tämä maisemaselvitys on tehty osana European Energy Suomi Oy:n Lammasnevan aurinkovoimahankkeen ympäristövaikutustenarviointia. Lammasnevan aurinkovoiman hankealue sijaitsee Teuvan kunnassa noin 12 kilometrin etäisyydellä kunnan keskustaaajamasta koilliseen lähelle Kauhajoen kunnan rajaa. Tämä maisemaselvitys on YVA-menettelyn ja kaavoituksen taustaselvitys, jossa kuvataan hankealueen ympäristön maiseman ja kulttuuriympäristön nykytilaa. Nykytilan kuvaukseen kuuluu maisemakuvan yleis- ja erityispiirteiden sekä maiseman ja kulttuuriympäristön arvojen kuvailu.

Maisemaselvitys on laadittu FCG:n esittämän suunnitelman mukaan. Maisemaselvityksen on laatinut FCG Rakennettu Ympäristö Oy:stä maisema-arkkitehti Hilja Léman. Selvitysalue käsittää noin kahden kilometrin vyöhykkeen hankealueen rajasta, sillä sitä kauempaa aurinkovoimahankkeen rakentamisen aiheuttamat muutokset maisemaan ovat epätodennäköisiä tai erittäin vähäisiä. Maisemakuvaa on syytä tarkastella hankealueen lähiympäristö huomioiden, sillä se on laajemmin koettu kokonaisuus kuin vain hankealueen kattava ympäristön tarkastelu. Lisäksi maisemassa mahdollisesti aurinkopaneelien myötä koettava muutos tulee olemaan pääsääntöisesti havaittavissa ja koettavissa nimenomaan hankealueen ulkopuolelta. Nykytilan kuvaukseen on sisällytetty myös YVA-selostusvaiheen aikana suunniteltujen ulkoisten sähkönsiirtoreittivaihtoehtojen ympäristön nykytilan kuvailu. Ulkoisten sähkönsiirtoreittien suunnittelu ja lopulliset linjaukset saattavat hieman poiketa myöhemmissä suunnitteluvaiheissa. Maisemaselvitystä varten maisema-arkkitehti kävi alueella maastokäynnillä heinäkuussa 2025.

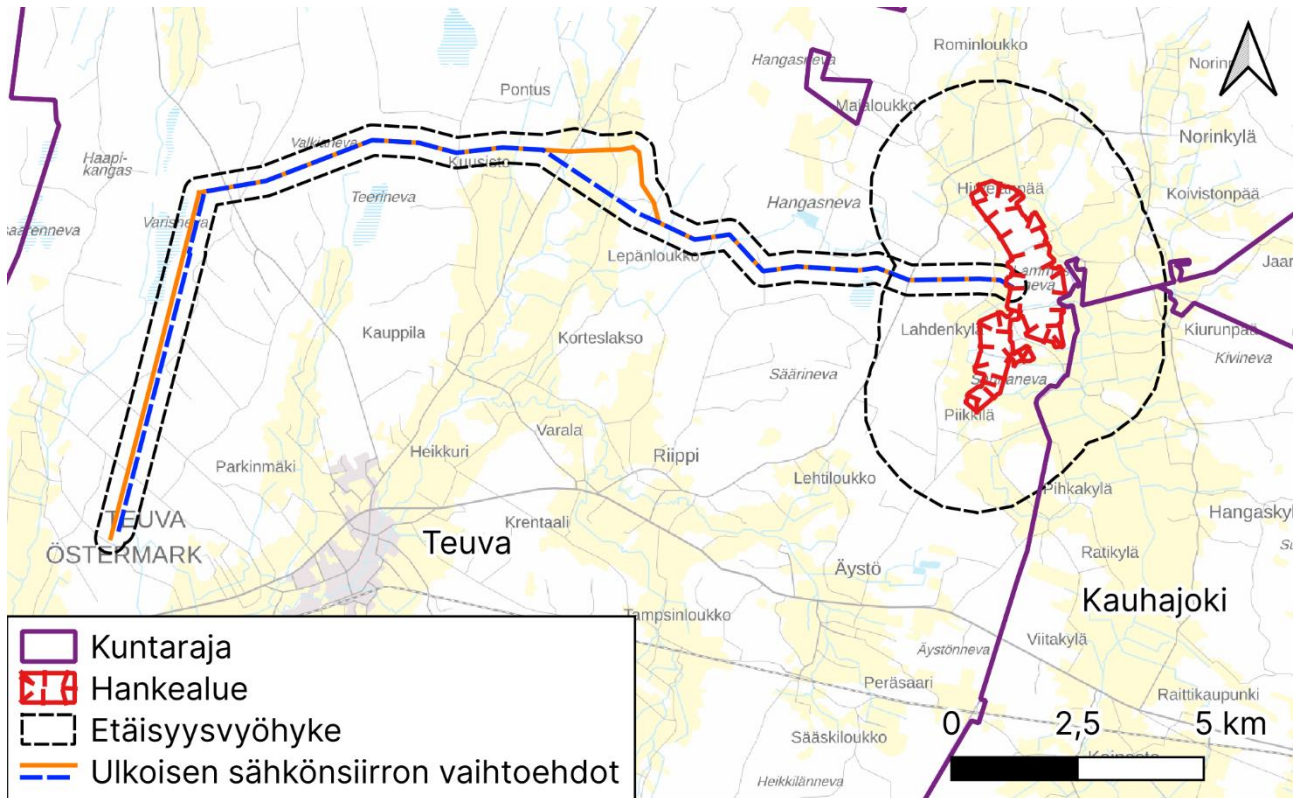
Maiseman ja kulttuuriympäristön nykytilan osalta kuvaillaan hankealueen ja sen lähiympäristön maisemakuvan yleisilme sekä mahdolliset erityispiirteet. Nykytilan kuvaukseen sisällytetään kohdekuvauksia hankealueen läheisyydessä sijaitsevilta valtakunnallisesti, maakunnallisesti ja paikallisesti arvokkaista maiseman ja kulttuuriympäristön alueista ja kohteista, joihin voi mahdollisesti kohdistua vaikutuksia hankkeen toteutuessa. Lähtötietoaineistona käytetään jo aiemmin arvoitettuja kohteita, kuten Valtakunnallisesti arvokkaat maisema-alueet – VAMA 2021 -julkaisuja, Museoviraston valtakunnallisesti merkittävien rakennettujen kulttuuriympäristöjen tietokantaa (RKY 2009) sekä Etelä-Pohjanmaan maakuntakohtaisia inventointiraportteja ja muuta aineistoa. Nykytilan kuvausta täydennetään tarvittaessa ympäristövaikutusten arviointiselostusvaiheessa muun muassa karttatarkastelujen ja maastokäynnin pohjalta.

Maiseman ja kulttuuriympäristön arvoja käsiteltäessä huomioidaan erityisesti selvitysalueeseen rajautuva maakunnallisesti arvokas maisema-alue sekä lähellä sijaitseva maakunnallisesti merkittävä rakennetun kulttuuriympäristön alue. Lisäksi selvityksessä käydään läpi mahdolliset tunnistetut valtakunnallisesti, maakunnallisesti ja paikallisesti arvokkaat maisema-alueet ja rakennetun kulttuuriympäristön alueet ja kohteet.

Selvityksessä ei tutkita aurinkovoima-alueen toteutumisen aiheuttamia maisemavaikutuksia, mutta se toimii taustaselvityksenä maisemavaikutusten arvioinnille. Tästä syystä selvitys ei sisällä esimerkiksi näkymäaluetarkastelua tai havainnekuvia, vaan ne on liitetty osaksi maisemavaikutusten arviointia mm. YVA-selostuksessa.

19.12.2025

TH



Kuva 1. Lammasnevan aurinkovoimahankkeen sijainti ja selvitysalue kartalla. Hankealueen etäisyysvyöhyke 2 km ja sähkönsiirron etäisyysvyöhyke 300 metriä.

1.1 Selvitysalue

Melko matalina rakenteina aurinkovoimalat eivät usein näy kovin etäälle. Saksalaisen aurinkovoimajärjestelmien arviointimenetelmiin liittyvän tutkimuksen mukaan yksittäisissä tapauksissa aurinkovoimaloita on voitu havaita pisimmillään noin 2–3 kilometrin etäisyydeltä. Tällöin paneelien havaitseminen on mahdollista vain, jos katselupisteen ja paneelien välissä on avointa maisematilaa tai katselupiste sijaitsee esimerkiksi korkeammalla maastossa. Maisemaselvitys painottuu noin kahden kilometrin etäisyydelle hankealueesta, ja tarvittaessa yleispiirteisemmin tarkastelu voi ulottua korkeimmillaan noin kolmeen kilometriin asti. Sähkönsiirron osalta maiseman nykytilan kuvailu painottuu ulkoisten ilmajohtojen osalta niiden maisemalliselle lähialueelle eli noin 300 metrin etäisyydelle johdon keskilinjasta ja vain tarvittavilta osin yleispiirteisesti kauemmas korkeintaan kolmeen kilometriin asti. Maiseman ja kulttuuriympäristön arvokohteita on kuitenkin selvitetty noin kilometriin asti sähkönsiirtoreittien keskilinjasta.

1.2 Lähtötiedot

Konsultti on saanut lähtötietoja pääsääntöisesti hanketoimijalta sekä yleisesti saatavilla olevista tietolähteistä. Hanketoimijan luovuttamia lähtötietoja ovat olleet muun muassa hankealueen rajaus, paneelialueet, sisäisen sähköaseman ja -varaston sijoittuminen hankealueella sekä ulkoisten sähkönsiirtolinjojen vaihtoehdot. Avoimesti saatavilla olevista aineistoista merkittävimpiä ovat olleet maakuntakaava ja siihen liittyvät selvitykset, Maanmittauslaitoksen, Museoviraston, Ympäristöministeriön ja Suomen ympäristökeskuksen aineistot. Lisäksi alueellinen vastuumuseo antoi konsultille käyttöön vierailijatunnukset maakunnan kulttuuriympäristön tietopankkiin KIOSKI:iin. Nykytilan kuvausta on täydennetty lisäksi maisema-arkkitehdin maastokäynnin aikana tehtyjen havaintojen perusteella.

Selvitysalueena pidettävät etäisyysvyöhykkeet perustuvat julkaisuihin

- Mastot maisemassa (Ympäristöministeriö, 2003)
- Naturschutzfachliche Bewertungsmethoden von Freilandphotovoltaikanlagen (Herden, Rasmus, Gharadjedaghi, 2009)

Maiseman nykytilan kuvauksen sekä maiseman ja kulttuuriympäristön arvokohteiden kartoittamiseen on käytetty muun muassa seuraavia selvityksiä ja lähteitä:

- Maisemanhoito, Maisema-alueetyöryhmän mietintö I (Ympäristöministeriö, 1992)
- Etelä-Pohjanmaa – Valtakunnallisesti arvokkaat maisema-alueet VAMA 2021 (Ympäristöministeriö ja Suomen ympäristökeskus, 2021)
- Valtakunnallisesti merkittävät rakennetut kulttuuriympäristöt RKY 2009 (Museovirasto, 2009)
- Maaseudun kulttuurimaisemat ja maisemanähtävyydet - Ehdotukset Pohjanmaan, Etelä- ja Keski-Pohjanmaan maakunnallisesti arvokkaiksi maisema-alueiksi 2013 (Kuoppala, Asunmaa, Purola, 2013)
- Maaseudun kulttuurimaisemat ja maisemanähtävyydet - Ehdotukset Etelä-Pohjanmaan maakunnallisesti arvokkaiksi maisema-alueiksi OSA 2 (Asunmaa, 2014)
- Etelä-Pohjanmaan maakunnallinen rakennusinventointi 2016–2017 (Niukko, 2017)
- Etelä-Pohjanmaan maakunnallisesti arvokkaan rakennetun kulttuuriympäristön kohdeluettelo (Saatsi Arkkitehdit Oy, 2021)
- KIOSKI-sovelluksen selaajan käyttöoikeudet Etelä-Pohjanmaan, Keski-Pohjanmaan ja Pohjanmaan tietokanta (kulttuuriympäristö.fi, 2025)
- Kartat ja ilmakuvat (Maanmittauslaitos, 2025)
- Maastokatselmus ja valokuvat (FCG Rakennettu Ympäristö Oy)

2 Maiseman nykytila

Maiseman ja kulttuuriympäristön nykytilan osalta on kuvailtu hankealueen ja sen maisemallisen vaikutusalueen yleisilme sekä erityispiirteet. Nykytilan kuvaukseen on sisällytetty kohdekuvaus hankealueen läheisyydessä sijaitsevilta valtakunnallisesti, maakunnallisesti tai paikallisesti arvokkailta alueilta ja kohteilta. Nykytilan kuvausta on täydennetty tarvittaessa muun muassa karttatarkastelujen ja maastokäyntien pohjalta.

2.1 Maisemamaakunta ja maisemaseudut

Maisemamaakunnat ilmentävät maaseudun kulttuurimaisemien yleispiirteitä. Hankealue kuuluu Ympäristöministeriön (1992) maisema-alueityöryhmän mietinnön I mukaan maisemamaakuntajaossa Pohjanmaahan ja siellä Etelä-Pohjanmaan viljelylakeuksien seutuun.

Etelä-Pohjanmaan viljelylakeuksien seutu

Eteläpohjanmaan viljelylakeuksien seutu Etelä-Pohjanmaalla viljavien jokivarsien maisemat avautuvat tasaisena lakeutena, mutta laaksojen väliin jää vaihtelevasti kumpareisia selännealueita. Etelä-Pohjanmaan keskellä on eräänlainen kalliokohoumien saareke, jonka jäännös-vuorialueen huippuja ovat Simpsiö, Pyhävuori ja Santavuori. Paikoin jokilaaksot ovat syvempiä kohoumien välisillä alueilla. Etelä-Pohjanmaan kulttuurimaisemalle tunnusomaisia elementtejä ovat savikkoiset tasaiset viljelyalueet sekä jokien runsaus. Joet tulvivat usein. Järviä on verrattain vähän, suurimpia järviä ovat Lappajärvi ja Evijärvi, joka on geologinen erikoisuus eli meteorokraateri. Etelä-Pohjanmaan tyypillisiä rakentamistapojen kulttuuripiirteitä ovat raittikylät sekä nauhamaiset kylät jokien töyräillä. Tiiviit kylät sijaitsevat loivilla kumpareilla. Seudulla sijaitsee maamme pohjoisimmat umpipihatalot. Jokilaaksojen ulkopuolella on joitain ryhmäkylä ja järvien tuntumassa tyypillisiä järvikylä. Päärakennukset ovat olleet kookkaita ja komeita rakennuksia, ja peltoaukioilla tärkeitä maisemaelementtejä ovat lukuisat ladot. (Ympäristöministeriö, 1992)

2.2 Maiseman ja rakennetun kulttuuriympäristön arvot

2.2.1 Valtakunnalliset

Valtakunnallisesti arvokkaat maisema-alueet (VAMA 2021) ovat maaseutumme edustavimpia kulttuurimaisemia, joiden arvo perustuu monimuotoiseen kulttuurivaikutteiseen luontoon, hoitettuun viljelymaisemaan ja perinteiseen rakennuskantaan. Kyseiset maisema-alueet on hyväksytty valtioneuvoston päätöksellä 18.11.2021. Suomessa on 186 valtakunnallisesti arvokasta maisema-aluetta. Valtakunnalliset alueidenkäyttötavoitteet (VAT) edellyttävät, että valtakunnallisesti arvokkaiden kulttuuriympäristöjen ja luonnonperinnön arvojen turvaamisesta huolehditaan. Tämä on Alueidenkäyttölain (AKL, 1999) 24 §:n mukaan otettava huomioon

19.12.2025

TH

valtion viranomaisten toiminnassa, maakunnan suunnittelussa ja muussa alueidenkäytön suunnittelussa.

Valtakunnallisesti merkittävät rakennetut kulttuuriympäristökohteet (RKY 2009) antavat alueellisesti, ajallisesti ja kohdetyypeittäin monipuolisen kokonaiskuvan maamme rakennetun ympäristön historiasta ja kehityksestä. RKY 2009 on Museoviraston laatima inventointi, joka on hyväksytty valtioneuvoston päätöksellä 1.1.2010. Suomessa on lähes 1500 RKY-kohdetta, jotka ovat alueita, tieosuuksia tai yksittäisiä rakennuksia ja rakennelmia.

Suomessa on lisäksi rakennusperintölailla (RPL, 2010) suojeltuja rakennuksia, joilla turvataan rakennetun kulttuuriympäristön ajallista ja alueellista monimuotoisuutta sekä vaalitaan kohteiden erityispiirteitä. Suojelukohteena voi olla alue, rakennus, rakennuksen osa tai jopa vain esimerkiksi rakennuksen sisätilat. Joillain suojelluilla kohteilla voi olla maisemallista arvoa esimerkiksi maamerkinä tai kohteelta avautuvan merkittävän näkymän muodossa.

Aurinkovoima-alue

Alle kolmen kilometrin etäisyydelle Lammasnevan aurinkovoima-alueen hankealueesta ei sijoitu valtakunnallisesti arvokkaita maisema-alueita tai rakennettuja kulttuuriympäristöjä. Lähin VAMA on Hyypänjokilaakson kulttuurimaisema, joka sijoittuu lähimmillään noin 19 kilometrin etäisyydelle aurinkovoima-alueesta kaakkoon. Lähin RKY-alue on moniosaisen Teuvan umpi-pihaiset talonpoikaistalot -kohteen osa-alue Mäki-Laurila ja Harju, joka sijaitsee noin 5,3 kilometrin etäisyydellä hankealueesta lounaaseen.

Sähkönsiirtoreitit

Hankkeen suunnitelluille sähkönsiirtoreiteille tai niiden lähiympäristöön ei sijoitu valtakunnallisesti arvokkaita maisema-alueita. Lähin VAMA on Hyypänjokilaakson kulttuurimaisema, joka sijoittuu lähimmillään noin 21 kilometrin etäisyydelle kaakkoon. Lähin RKY-alue on moniosaisen Teuvan umpi-pihaiset talonpoikaistalot -kohteen osa-alue Latva-Komsi, joka sijaitsee lähimmillään noin 3,4 kilometrin etäisyydellä sähkönsiirtoreittien päätepisteestä kaakkoon.

2.2.2 Maakunnalliset

Maakunnallisesti arvokkaat maisema-alueet edustavat arvokasta kulttuurivaikutteista luontoa ja perinteistä rakennuskantaa maakuntatasolla. Maakunnallisesti arvokkaat maisema-alueet ja rakennetun kulttuuriympäristön kohteet määritellään pääsääntöisesti maakuntakaavoissa, ja niihin liittyviä inventointeja suoritetaan maakuntien liitoissa. Maakuntakaavojen selitteissä ja maakunnan kuntien rakennusjärjestyksissä on usein ohjeita, jotka edistävät kyseisten arvo-kohteiden säilymistä. Maakunnallisesti arvokkaat maisema-alueet ja merkittävät rakennetut kulttuuriympäristöt on esitetty Etelä-Pohjanmaan maakuntakaavan 2050 (Etelä-Pohjanmaan liitto, 2024) alue- ja kohderajausten perusteella.

19.12.2025

TH

Aurinkovoima-alue

Aurinkovoima-aluetta lähin maakunnallisesti arvokas maisema-alue on alueeseen sen kaakkoispuolelta rajautuva Kainaston viljelylakeus. Aurinkovoima-aluetta lähin maakunnallisesti merkittävä rakennettu kulttuuriympäristö on alueen pohjoispuolelle sijoittuva Norinkylä, joka sijoittuu lähimmillään noin 210 metrin etäisyydelle aurinkovoima-alueen rajasta. Alle kahden kilometrin etäisyydelle aurinkovoima-alueesta ei sijoitu muita maakunnallisesti arvokkaita maisema-alueita tai rakennettuja kulttuuriympäristöjä.

Sähkönsiirtoreitit

Sähkönsiirtoreiteille tai alle kilometrin etäisyydelle niistä ei sijoitu maakunnallisesti arvokkaita maisema-alueita tai rakennettuja kulttuuriympäristöjä. Sähkönsiirtoreittejä lähin maakunnallisesti arvokas maisema-alue on Kainaston viljelylakeus, joka sijoittuu noin kilometrin päähän molempien sähkönsiirtovaihtoehtojen alkupisteestä itään. Lähin maakunnallinen rakennetun kulttuuriympäristön alue on Norinkylä noin 1,3 kilometrin etäisyydellä siirtoreittien pohjoispuolella.

Kohdekuvaukset

Kainaston viljelylakeus (maisema-alue)

"Kainastonjokilaakso on kauttaaltaan alavaa ja avointa viljelylakeutta, joka itään tultaessa saa rinnalleen teollisuutta ja tiiviimpää asutusta. Yläjuoksulle päin jokilaakso kapenee, viljelylakeutta rajaavat pohjoisessa kohoavat moreenikumpareet; Sysimäki, Survomäki ja Lehtimäki, jotka muodostavat topografiassa selkeänä kohoavat selänneet. Hangaskylässä lakeus avautuu laajana viljelylaaksona, jonka erikoisuutena on keskellä peltoaukeaa kohoava Rahkapakka. Lounaassa aluetta rajaa kallioinen selännevyöhyke, muuten aluetta ympäröivät lähes kauttaaltaan laajat suo- ja turvetuotantoalueet. Selänneiden väliin jää yhtenäinen, hienojakoisista maalajeista koostuva viljelytasanko, jonka ytimenä virtaa Kainastonjoki. Joen varrelle keskittyneitä viljelyaukeita ovat Rautaneva, Kainastonneva, Takkulanneva, Pöllönneva, Sööperinneva ja Kooseni. Jokilaaksoa ympäröivät laajat suo- ja neva-alueet; Äystönneva, Rojunneva, Parjakanneva, Lammasneva, Kivineva ja Survoneva. - -

Kainaston viljelylakeus on tyypillinen, mutta varsin edustava eteläpohjalainen maaseutumaisema. Savikkoisen jokitasanko latoineen muistuttaa Kyrönjoen alajokimaisemaa. Maiseman ominaispiirteitä ovat sarkajaosta peräisin oleva peltolohkojen suuntautuneisuus jokilaakson poikki, kulmikkaat ja suorat metsänreunat, peltojen komeat yksittäismännnyt sekä paikallisen kulttuurihistorian ja maiseman kannalta arvokkaat ladot, joita paikoin on jäljellä vielä tiheänä latomerenä. Alueella on toteutettu tilusjärjestely, joka saattaa muuttaa maisemakuvaa vähentäen sen monimuotoisuutta. Kainastonjoen ympärivuotiset rajut tulvat ovat edelleen tyypillisiä ja maisemakuvalle leimaa antavia. Asutusta on suoraviivaisten teiden varsilla harvakseltaan, kun jokivarren alavat pellot ovat säilyneet rakentamattomana. Muutamia tiiviimpiä kyliä ovat Ratikylä, Kainaston kyläkeskusta sekä Kantokylä, joissa nauhamainen asutustyyppi mukaillee jokea ja kyläteitä. Vanha rakennuskanta on melko vaatimatonta, torppariyklille tyypillistä. Uudisrakentaminen on vähäistä, vanhaa asutustyyppiä tiivistävää. Hyvän ja

kattavan tieverkoston varrelta avautuu pitkiä näkymiä avoimen jokilaakson yli. Maisemakuvaltaan ja siihen liittyviltä ominaispiirteiltään alue on vaikuttava.” (Kuoppala, Asunmaa ja Purola 2013)

Norinkylä (rakennettu kulttuuriympäristö, alue)

”Norintien risteys on säilyttänyt asemansa kylän keskuksena. Keskustan ympärille avautuu viljelymaisema talonpoikaispiireineen, joista huomattavimpia ovat Hirviniemin ja Kuoppalan, Hongiston ja Rannan talot.” (Etelä-Pohjanmaan liitto, Niukko 2017)



Kuva 2. Kainaston viljelylakeus nähtynä Norinkylän eteläpuolelta Kainastontieltä kohti lounasta.



Kuva 3. Norinkylän maakunnallisesti merkittävää rakennettua kulttuuriympäristöä. Norintien varrella on näyttäviä talonpoikaispihapiirejä, kuten kuvassa näkyvä Hirviniemi ja Kuoppala.

2.2.3 Paikalliset

Paikallisesti arvokkaita maiseman ja kulttuuriympäristön kohteita aurinkovoima-alueen lähi-alueella noin kilometrin etäisyydeltä on selvitetty mm. voimassa olevista yleis- ja asemakaavoja sekä muita julkisesti saatavilla olevia tietolähteitä käyttäen. Lisäksi kohteiden tietoja on tarkasteltu Etelä-Pohjanmaan, Keski-Pohjanmaan ja Pohjanmaan kulttuuriympäristön KIOSKI-tietokannasta.

Aurinkovoima-alue

Etelä-Pohjanmaan maakuntakaavaa 2050 varten tehdyssä selvityksessä (Niukko, 2017) inventointialueilta tunnistettiin alueiden merkittävimpiä rakennuskohteita. Norinkylän maakunnallisesti merkittävän rakennetun kulttuuriympäristön alueelta tunnistetut kohteet on käsitelty tässä paikallisesti arvokkaina rakennuskohteina, sillä niitä ei ole esitetty erikseen maakunnallisesti merkittävinä rakennetun kulttuuriympäristön pistemäisinä kohteina maakuntakaavassa. Norinkylän maakunnallisesti merkittävälle rakennetun kulttuuriympäristön alueelle sijoittuu yhdeksän rakennusinventoinnin kohdetta, joista kuusi sijaitsee alle kahden kilometrin etäisyydellä hankealueesta. Aurinkovoima-aluetta lähin on Opintola noin 0,5 kilometrin etäisyydellä aurinkovoima-alueen rajasta. Kohdetta 2 ei ole nimetty rakennusinventoinnissa, mutta KIOSKI-tietokannan perusteella kohde on inventoitu vuonna 2006 nimellä Peura.

Etelä-Pohjanmaan, Keski-Pohjanmaan ja Pohjanmaan kulttuuriympäristön KIOSKI-tietokannasta on lisäksi selvitetty paikallisia maiseman ja rakennetun kulttuuriympäristön arvoja. Tietokannan mukaan erityisesti hankealueen pohjoispuolella Norintien varrella ja yli kahden kilometrin päässä koillisessa Norinkylässä ja Kainastontien varrella on runsaasti 2000-luvun

19.12.2025

TH

alussa sekä joitain 2016–2017 maakunnallisen inventoinnin aikana inventoituja rakennuskohdeita. Myös hankealueen eteläpuolella sijaitsee Piikkilän alueella yksi inventoitu kohde. Inventoiduille kohteille ei ole kuitenkaan määritelty tietokannassa arvoa tai arvoperusteluita eikä suurimmalle osalle kohteista ole esitetty kohdekuvauksia. Kohteita ei tarkastella tässä maisemaselvityksessä paikallisesti arvokkaina.

Sähkönsiirtoreitit

Alle kilometrin etäisyydelle sähkönsiirtoreiteistä sijoittuu yksi KIOSKI-tietokannassa oleva inventoitu rakennuskohde Salomaa. Se sijaitsee alle 200 metrin etäisyydellä molempien vaihtoehtoisten reittien keskilinjasta Valkianevan alueella metsäisessä ympäristössä. KIOSKI:n mukaan kohde on inventoitu vuonna 2006. Kohteelle ei ole määritelty arvoa, ja kuvauksen perusteella jo lähes 20 vuotta sitten rakennukset ovat olleet käyttökelvottomia, ja niissä on näkynyt tulipalon merkkejä tai ne ovat olleet osin romahtaneet. Kohdetta ei käsitellä tässä selvityksessä tai maisemavaikutustenarvioinnissa paikallisesti merkittävänä kohteena.

Kohdekuvaukset

Opintola

"Entinen Hirvelän koulu toimii kunnostettuna matkailu- ja majoituskäytössä. Sillä on historiallista ja kyläkuvallista arvoa osana Norinkylän historiallista kylämiljöötä." (kulttuuriympäristö.fi, 2025)

2 (Peura)

Kohdekuvausta ei saatavilla. KIOSKI-tietokannan mukaan kohde on inventoitu myös aikaisemmin vuonna 2006, jolloin kohteen nimeksi on annettu Peura. (kulttuuriympäristö.fi, 2025)

Hirviniemi ja Kuoppala

"Hieno rakennusryhmä Norintien pohjoispuolella. Pihaan johtaa runsaat 100 m pitkä pihatie, jonka varrella on kaksi vilja-aittaa. Tilojen kaksi asuinrakennusta ovat pohjois-eteläsuuntaisessa rivissä pihan itälaidalla. Talojen väliin jää vain kapea sola. Toinen taloista on Hirviniemi ja toinen Kuoppala. Molemmissa rakennuksissa on koisteelliset kuistit, mutta erityisesti pienemmän rakennuksen mutterikuisti on huomionarvoinen. - - " (kulttuuriympäristö.fi, 2025)

Hirviniemi

"Hirviniemen talo vaikuttaa ilmoitettua rakennusvuotta vanhemmalta. Pihapiirissä on myös luhtiaittaa ja vilja-aitta sekä muita talousrakennuksia." (kulttuuriympäristö.fi, 2025)

Hongisto

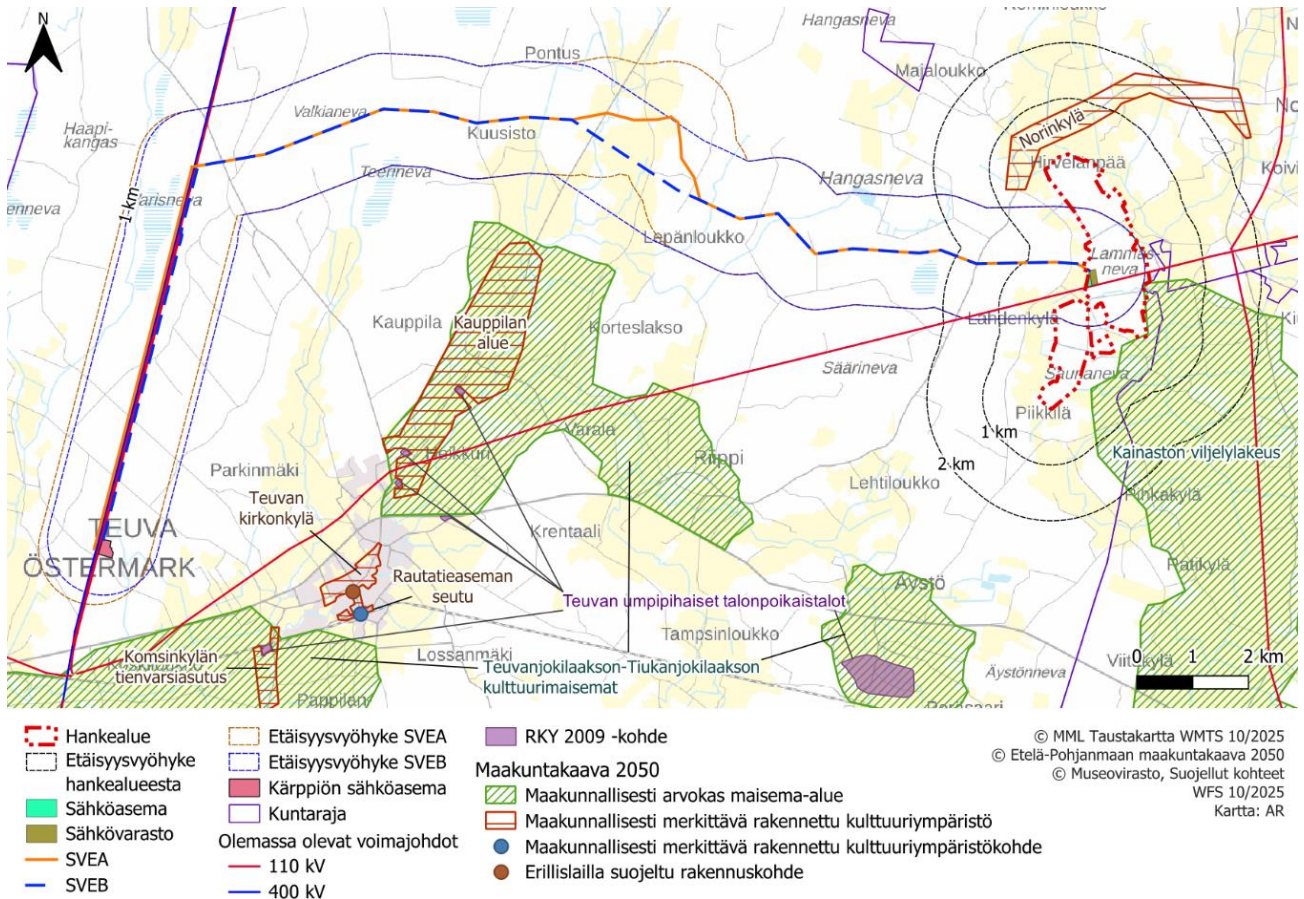
Kohdekuvausta ei saatavilla. Kohde on inventoitu KIOSKI-tietokannan mukaan vuonna 2006. (kulttuuriympäristö.fi, 2025)

19.12.2025

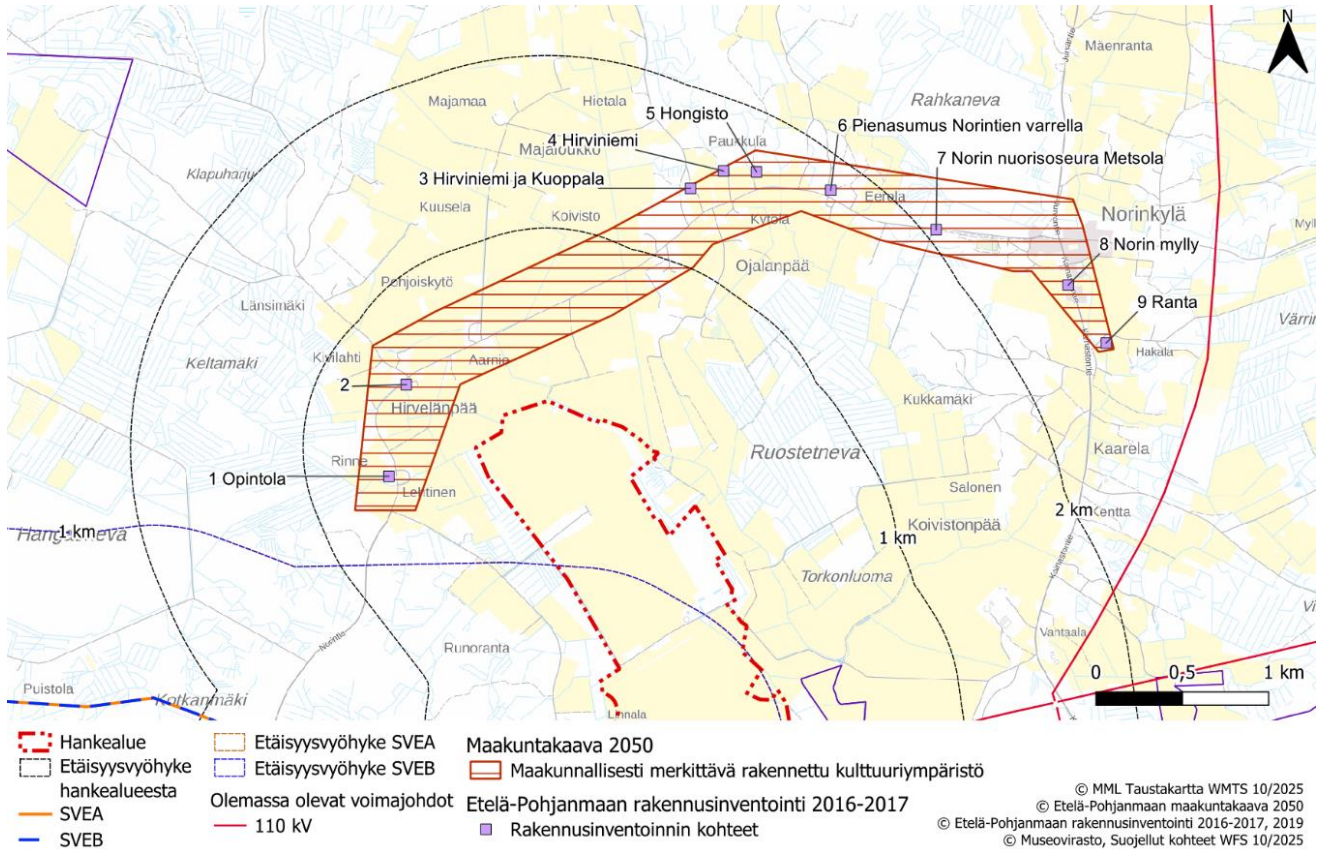
TH

Pienasumus Norintien varrella

Kohdekuvausta ei saatavilla. Kohde on inventoitu KIOSKI-tietokannan mukaan vuonna 2006. (kulttuuriympäristö.fi, 2025)



Kuva 4. Maiseman ja kulttuuriympäristön valtakunnalliset ja maakunnalliset arvoalueet ja -kohteet hankealueen ja sähkösiirtoreittien ympäristössä.



Kuva 5. Etelä-Pohjanmaan rakennusinventoinnin kohteet Norinkylän alueella.

Taulukko 1. Kahden kilometrin etäisyydellä aurinkovoima-alueesta sijaitsevat valtakunnallisesti ja maakunnallisesti arvokkaat maiseman ja kulttuuriympäristön arvoalueet sekä Norinkylän alueella alle kahden kilometrin etäisyydelle sijoittuvat inventoidut rakennuskohteet.

Status	Kohteen nimi	Sijaintikunta	Etäisyys hankealueesta
Maakunnallisesti arvokas maisema-alue	Kainaston viljelylakeus	Teuva ja Kauhajoki	0 m
Maakunnallisesti merkittävä rakennettu kulttuuriympäristö (alue)	Norinkylä	Teuva	210 m
Inventoitu rakennus	1 Opintola	Teuva	530 m
Inventoitu rakennus	2 (Peura)	Teuva	540 m
Inventoitu rakennus	Hirviniemi ja Kuoppala	Teuva	1,4 km
Inventoitu rakennus	Hirviniemi	Teuva	1,6 km
Inventoitu rakennus	Hongisto	Teuva	1,7 km
Inventoitu rakennus	Pienasumus Norintien varrella	Teuva	1,8 km

2.3 Maisemakuva

Maisemarakenne on maiseman perusrunko eli viimeisimmän jääkauden muovaama kallio- ja maaperän sekä korkeuserojen määrittämä selänteiden ja laaksojen esiintymät vesialueineen. Selänteiden ja laaksojen välissä on usein laajuudeltaan vaihteleva vaihettumisvyöhyke, joka ei ole selvästi selännettä tai laaksoa. Maiseman solmukohtat ovat alueita ja paikkoja, joissa useat maisemarakenteen tekijät kohtaavat. Maiseman solmukohtiin on usein varhain hakeutunut pysyvää asutusta tai niihin on sijoittunut merkittäviä rakennuksia, kuten kirkkoja tai kartanoita. Solmukohtat voivat olla myös muilta maisemallisilta piirteiltään esimerkiksi maisemallisesti mielenkiintoisia, ja niiden alueella tai ympäristössä voi olla näyttäviä maisemanäkymiä. Maisemakuva on eräänlainen maiseman analyysin tulos ja ympäristön tyypittely. Maisemakuvassa käsitellään usein maiseman tilallisuutta, maiseman merkittävimpiä elementtejä, linjauksia ja maamerkkejä sekä rakennetun ympäristön sijoittumista. Maisemakuvaan voidaan liittää myös arvoitetun kulttuuriympäristön tarkastelua tai maiseman häiriötekijöiden tulkintaa.

Suunniteltu aurinkovoima-alue ja sähkönsiirtoreitti sekä niiden lähiympäristö vastaavat etelä-pohjanmaan viljelylakeuksien seudun laaksojen tasaiseen lakeuteen, jossa jokilaaksojen väliin jää hieman kumpareisempia selänteitä. Aurinkovoima-alue sijoittuu maisemaseudulle tyypillisen laajan savikkoisen, tasaisen ja viljellyn jokilaakson reunalle, ja myös itse hankealueella maasto on todella tasaista. Kainastonjoki virtaa aurinkovoima-alueen itäpuolella osittain rakennetussa uomassa lähimmillään noin 300 metrin etäisyydellä. Jokilaakson molemmin puolin kulkevat tiet, joita reunustaa seudulle tyypillinen nauhamainen asutus, jota on havaittavissa myös aurinkovoima-alueen etelä- ja pohjoispuolella kulkevien teiden varsilla. Aivan aurinkovoima-alueen länsipuolella Hirvelänpääntiellä asutus on harvaa. Hankealueen ympäristöön

sijoittuu maiseman ja kulttuuriympäristön arvoalueita, joihin liittyy maisemallisesti tärkeitä avoimia viljelyalueita ja maisemallisesti viehättäviä tieosuuksia. Teiden varsilla ja pihateiden päässä peltojen keskellä sijaitsevat pihapiirit erottuvat monin paikoin hyvin tiemaisemassa.



Kuva 6. Maakunnallisella maisema-alueella Viitakyläntiellä Lammasnevan aurinkovoima-alueen eteläpuolella Norinkylän suunnalla sijaitsevat tuulivoimalat ovat selvästi havaittavissa maisemassa.



Kuva 7. Maisemaa Norintiellä Lammasnevan aurinkovoima-alueen pohjoispuolella maakunnallisesti merkittävällä rakennetun kulttuuriympäristön alueella, jossa tiemaisemassa on havaittavissa alueelle tyypillistä ja säilynyttä vanhempaa rakennuskantaa.

Ajan saatossa aurinkovoima-alueen muuttunut maankäyttö näkyy erilaisten maankäyttötapojen mosaiikkina hankealueella ja hieman sen ympäristössä. Hankealue on suurelta osin nykyisin viljelykäytössä olevaa entistä turvetuotantoaluetta sekä pieneltä osin aluetta, jolla turvetuotanto on päättymässä tai päätynyt. Hankealueella on myös jonkin verran talousmetsästä koostuvia pieniä alueita ja hankealueen itäosaan sijoittuu kosteikkoisia alueita. Tärkeitä näkymiä kohti laajoja avoimia viljelymaisemia hankealueen ympäristössä muodostuu juuri maakunnallisesti arvokkaalla maisema-alueella ja rakennetun kulttuuriympäristön alueella. Näkymiä kohti hankealuetta muodostuu myös kyseisiltä alueilta sekä paikoitellen Hirvelänpääntieltä. Toisaalta monin paikoin hankealuetta reunustavat metsäiset alueet myös estävät näkymien kantautumisen hankealueelle asti. Hankealueella on jonkin verran olemassa olevaa pääosin maa- ja metsätaloustoimijoiden käyttämää tiestöä. Hankealueen lävistää Lammasnevantie, jonka varrella lähellä aurinkovoima-aluetta sijaitsee joitain maastotietokannan mukaisia muita rakennuksia sekä yksi julkinen rakennus. Aurinkovoima-alueen läpi kulkee 110 kV:n sähkölinja. Muita maiseman häiriötekijöitä ovat jotkin maisemassa erottuvat mastot sekä koillisessa sijaitsevat tuulivoimalat.



Kuva 8. Aurinkovoima-alueen kaakkoispuolelta Lammasnevantieltä hankealueen suuntaan Saunanevan turvetuotantoaluetta ympäröivä metsäkaistale estää näkymää hankealuetta kohti.

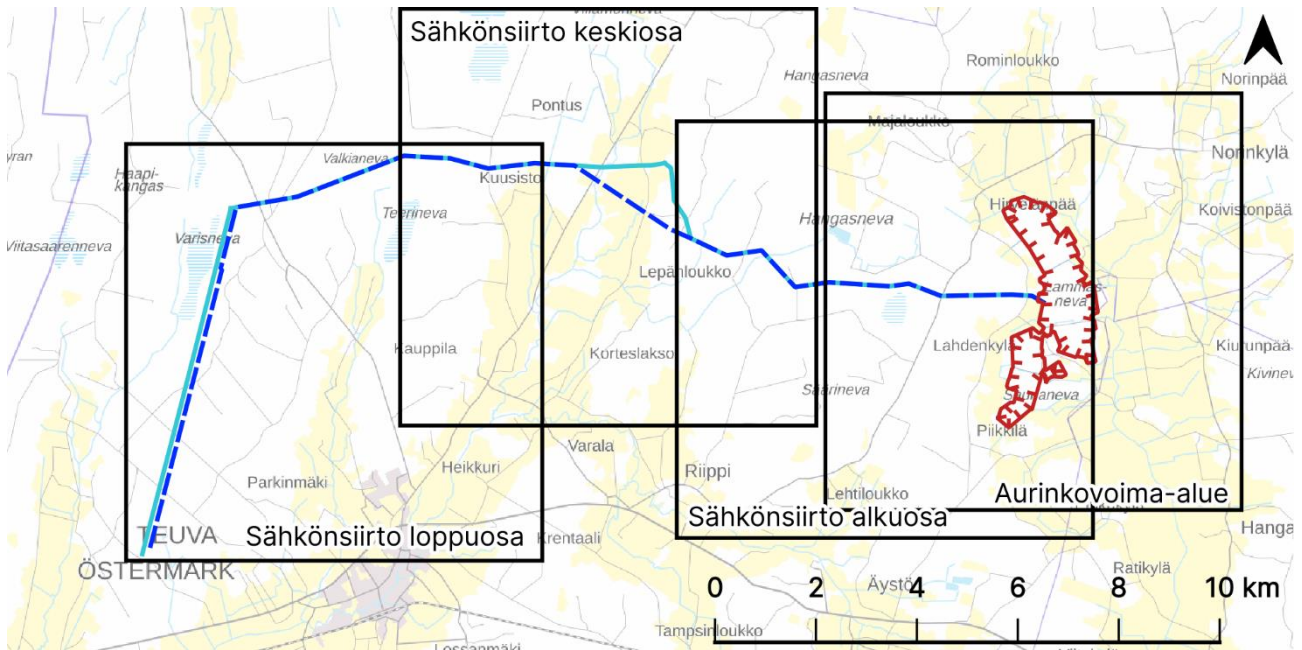
Ulkoset sähkönsiirtoreittivaihtoehdot suuntautuvat aurinkovoima-alueelta länteen kohti Teuvan Kärppiön asemaa. Suunnitellun ilmajohdon pituus on vaihtoehdossa SVEA 25 km ja vaihtoehdossa SVEB 24 km. Suunnitellut sähkönsiirtoreitit kulkevat pääosin maisemaseudulle tyypillisellä maastonmuodoiltaan vaihtelevammalla metsäisellä alueella jokilaaksojen välisillä alueilla. Maisema on tilallisesti sulkeutunutta, koostuen metsätalousalueista sekä ojitetuista ja osin ojittamattomista suoalueista. Sähkönsiirtoreitit poikkeavat vain hieman linjauksiltaan ylittäessään lyhyeltä matkaa Teujanjokilaakson viljelyalueet. SVEA reitti ylittää viljelyalueen pohjoisemmalla metsäisemmältä alueelta, ja reitti SVEB kulkee suoremmin viljelyalueiden yli. Reitit jatkuvat loppuosastaan jälleen pääosin ojitetussa ja soisessa metsäympäristössä. Loppuosastaan reitit kääntyvät kohti etelää Varisnevan suoalueen itäpuolella, jossa ne kulkevat ensin toiminnassa olevan Paskoonharjun tuulivoima-alueen läpi. Loppumatkaltaan reitit sijoittuisivat olemassa olevalle johtoaukealle nykyisten voimajohtojen rinnalle edelleen metsäiseen ja soiseen ympäristöön.



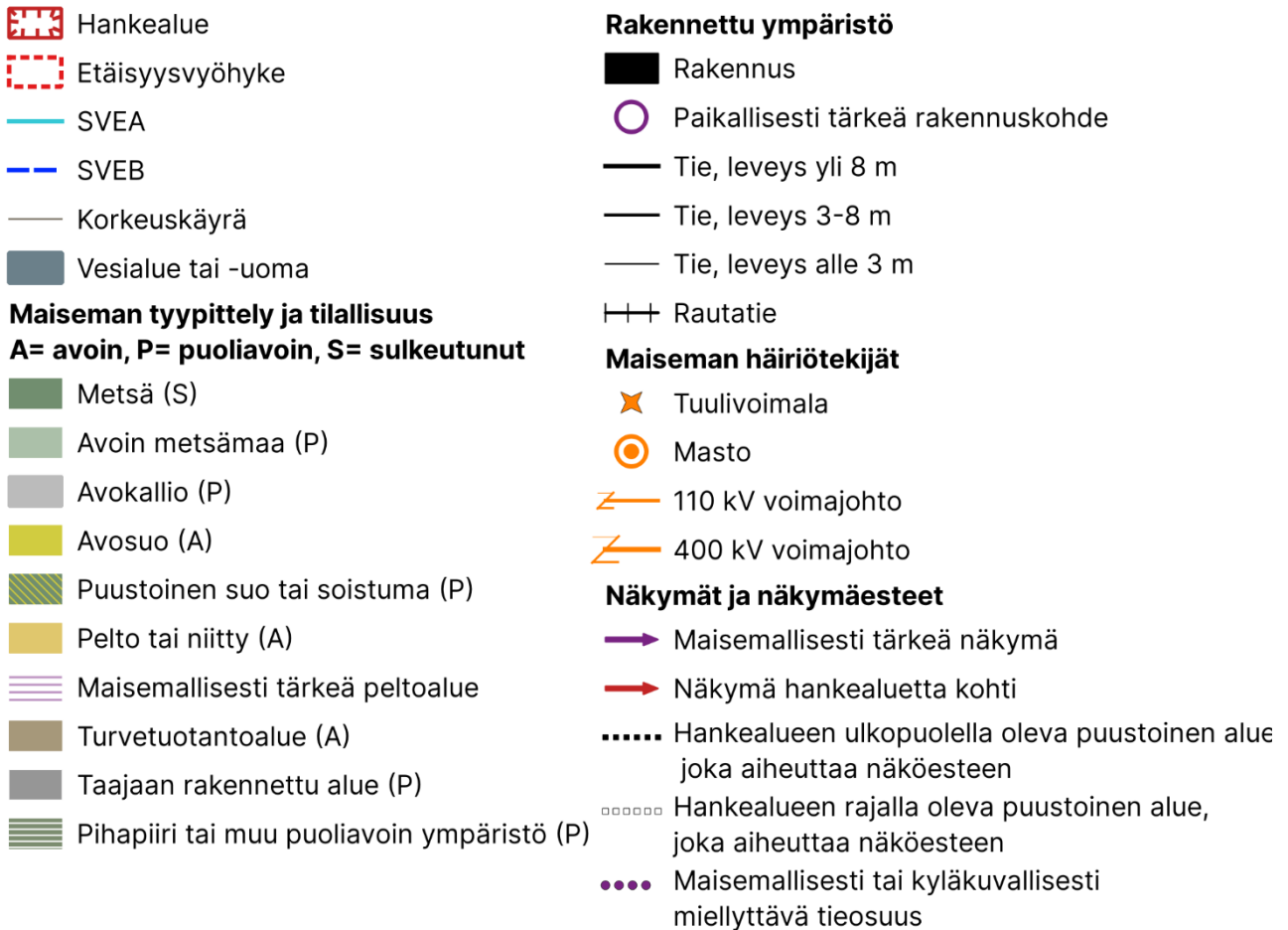
Kuva 9. Nykyinen 110 kV:n sähkölinja sekä aurinkovoima-alueen koillispuolella noin viiden kilometrin päässä sijaitsevat tuulivoimalat Hirvelänpääntieltä havaittuna.

19.12.2025

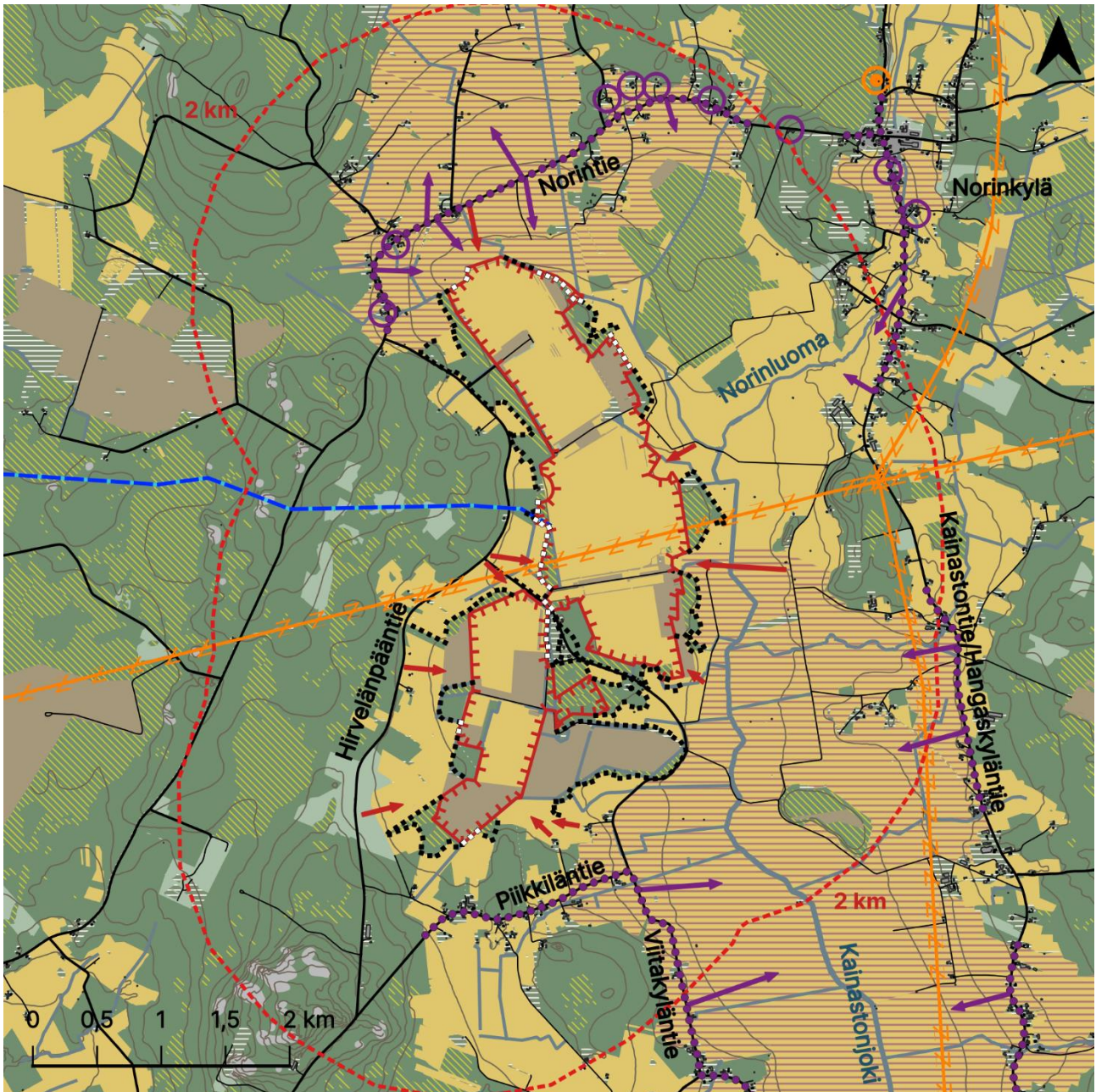
TH



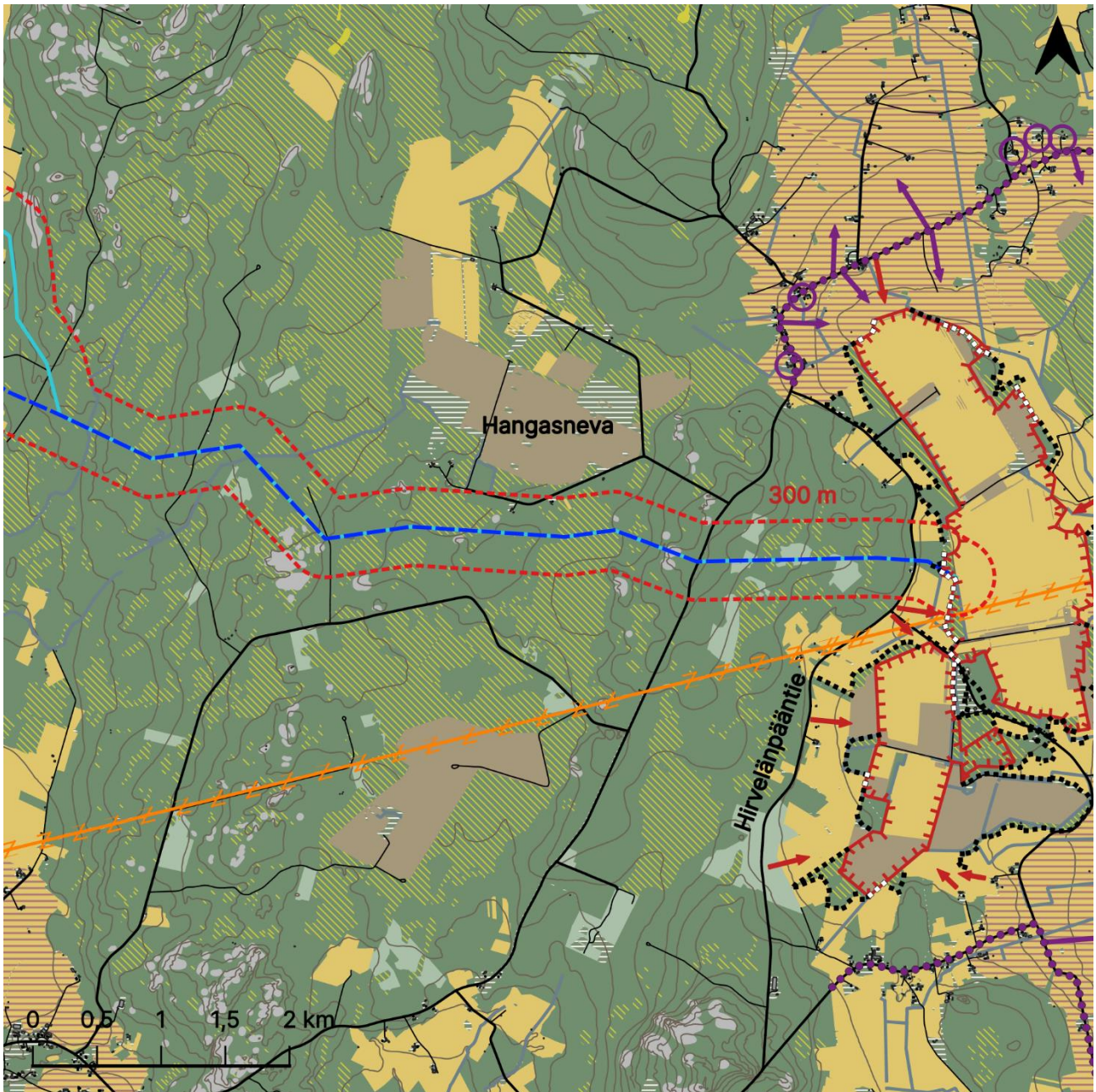
Kuva 10. Seuraavien maisemakuvan analyysikarttojen otteiden sijainnit.



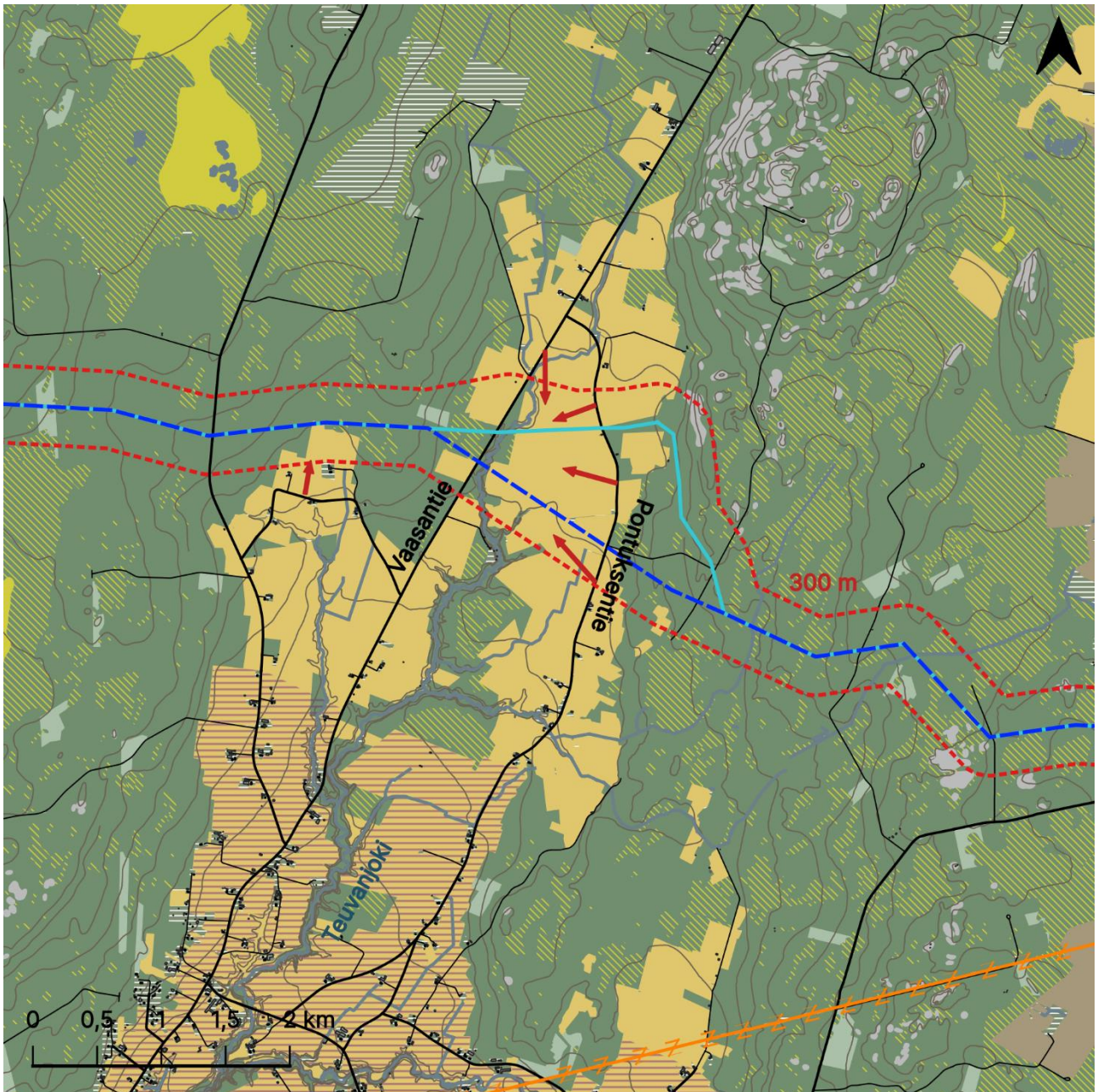
Kuva 11. Seuraavien maisemakuvan analyysikartoilla esiintyvien merkintöjen selitykset.



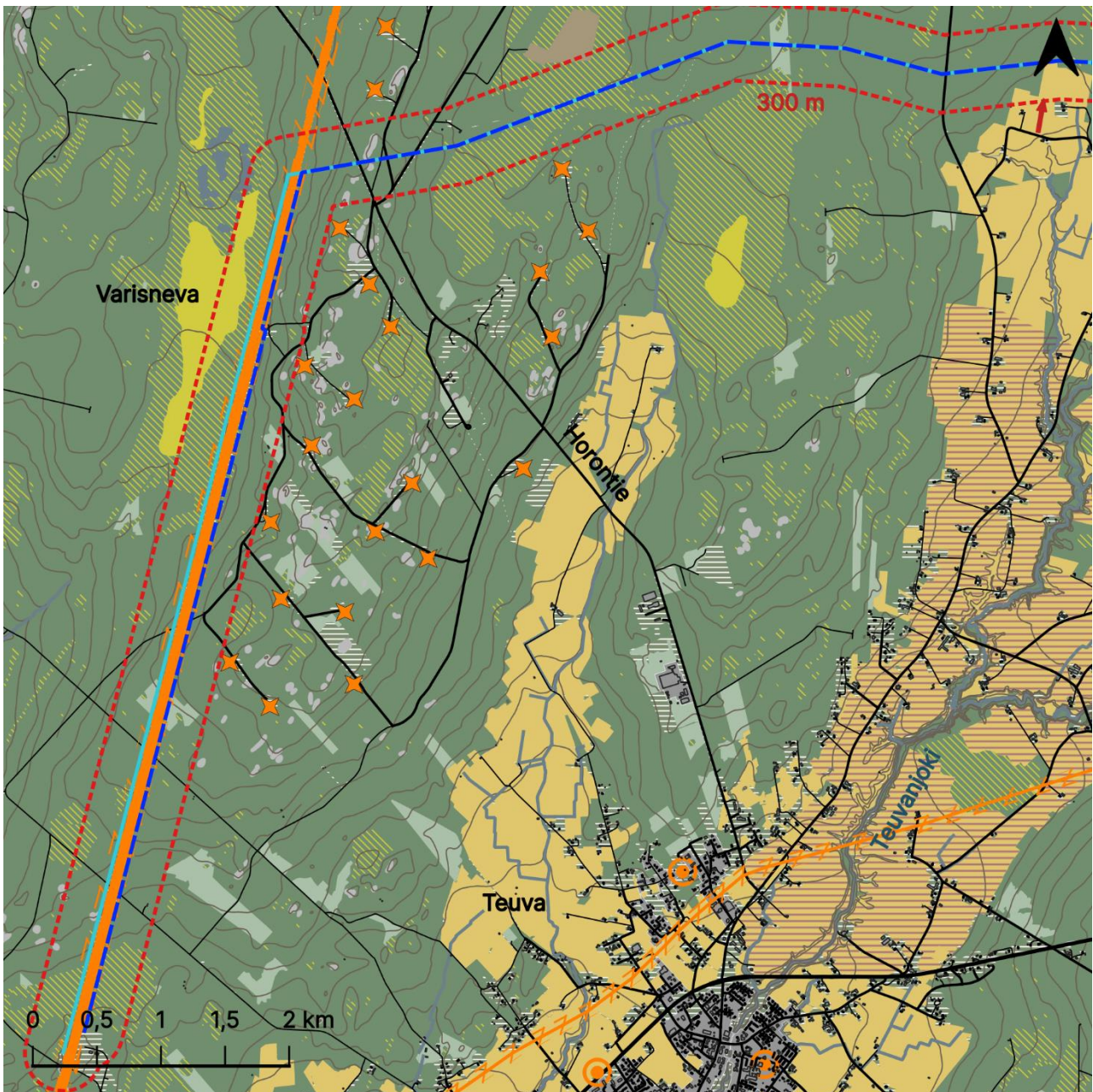
Kuva 12. Maisemakuva Lammassnevan aurinkovoima-alueen ympäristössä.



Kuva 13. Maisemakuva sähkösiirtoreittien alkuosassa.



Kuva 14. Maisemakuva sähkösiirtoreittien keskivaiheilla.



Kuva 15. Maisemakuva sähkösiirtoreittien loppuosassa.

3 Lähteet

- AKL. (1999). Alueidenkäyttölaki 132/1999. Annettu Helsingissä 1.1.2000. Noudettu osoitteesta <https://www.finlex.fi/fi/laki/smur/1999/19990132?search%5Btype%5D=pika&search%5Bpika%5D=maank%C3%A4ytt%C3%B6>
- Asunmaa, R. (2014). *Maaseudun kulttuurimaisemat ja maisemanähtävyydet: Ehdotukset Etelä-Pohjanmaan maakunnallisesti arvokkaiksi maisema-alueiksi OSA 2, Päivitys- ja täydennysinventointi 2014*. Etelä-Pohjanmaan liitto.
- Etelä-Pohjanmaan liitto. (2024). Etelä-Pohjanmaan maakuntakaava 2050. Etelä-Pohjanmaan liitto. Noudettu osoitteesta <https://epliitto.fi/aluesuunnittelu-ja-liikenne/maakuntakaavan-uudistaminen/>
- Herden, Rasmus, Gharadjedaghi. (2009). *Naturschutzfachliche Bewertungsmethoden von Freilandphotovoltaikanlagen*. Noudettu osoitteesta https://www.gfn-umwelt.de/fileadmin/user_upload/referenzen/Naturschutzfachliche_Bewertungsmethoden_Fotovoltaik_2006.pdf
- kulttuuriympäristö.fi. (2025). KIOSKI 3.0-tietopalvelusovellus. Etelä-Pohjanmaa, Keski-Pohjanmaa, Pohjanmaa.
- Kuoppala, Asunmaa, Purola. (2013). *Maaseudun kulttuurimaisemat ja maisemanähtävyydet: Ehdotukset Pohjanmaan, Etelä- ja Keski-Pohjanmaan maakunnallisesti arvokkaiksi maisema-alueiksi 2013*. Etelä-Pohjanmaan liitto, Pohjanmaan liitto, Keski-Pohjanmaan liitto.
- Maanmittauslaitos. (2025). Maastokartta, Taustakartta, Ortoilmakuva.
- Museovirasto. (2009). *Valtakunnallisesti merkittävät rakennetut kulttuuriympäristöt RKY*. Noudettu osoitteesta http://www.rky.fi/read/asp/r_default.aspx
- Niukkanen, K. (2017). *Etelä-Pohjanmaan maakunnallinen rakennusinventointi 2016-2017*. Etelä-Pohjanmaan liitto.
- RPL. (2010). Laki rakennusperinnön suojelemisesta 498/2010. Noudettu osoitteesta <https://www.finlex.fi/fi/lainsaadanto/2010/498>
- Saatsi Arkkitehdit Oy. (2021). *Etelä-Pohjanmaan maakunnallisesti arvokkaan rakennetun kulttuuriympäristön arvotus ja Etelä-Pohjanmaan uudemman rakennetun kulttuuriympäristön inventointi sekä arvotus ja kohdekortit sekä täydennysinventoinnin kohdekortit (2019-2020)*.
- Ympäristöministeriö. (1992). *Maisemanhoito : maisema-aluejärjestelmän mietintö I*. Ympäristönsuojeluosasto, Työryhmän mietintö 66/1992. Ympäristöministeriö. Noudettu osoitteesta <https://helda.helsinki.fi/handle/10138/29082>
- Ympäristöministeriö. (2003). *Mastot maisemassa*. Helsinki. Noudettu osoitteesta <https://helda.helsinki.fi/server/api/core/bitstreams/5a8f4982-b88b-4136-adcb-7e47c7cab0e6/content>
- Ympäristöministeriö ja Suomen ympäristökeskus. (2021). *Valtakunnallisesti arvokkaat maisema-alueet VAMA 2021: Etelä-Pohjanmaa*.