

LIITE 4 Arkeologinen inventointi

Raportti	Laatija	Päivämäärä
Teuva-Karjoki Lautamäki tuulivoimapuiston hankealueen arkeologinen inventointi 2023	Mikroliitti Oy	20.12.2023
Teuva-Karjoki Lautamäki tuulivoimapuiston hankealueen ja sähkönsiirtolinjojen arkeologinen täydennys inventointi 2024 ja 2025	Mikroliitti Oy	4.6.2025

TEUVA - KARIJOKI LAUTAMÄKI

tuulivoimapuiston hankealueen
arkeologinen inventointi
2023



Timo Sepänmaa
Alexander Bakhia
Tomi Kuljukka



Tilaaja: WSP Finland

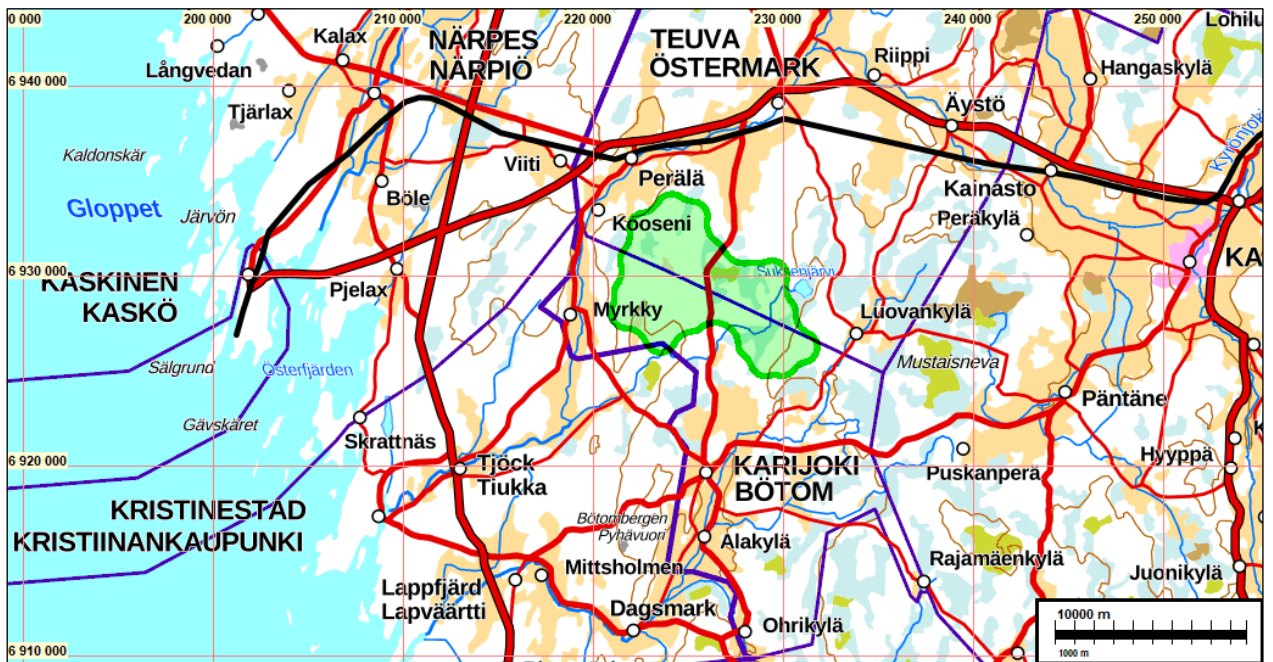
Sisältö

Perustiedot	3
Yleiskartta	4
Vanhoja karttoja	5
Inventointi	6
Työn tausta.....	6
Alueen kuvaus	6
Inventoinnin valmistelu	7
Alueen muinaisjäänöksistä	7
Maastotyö.....	8
Raportti.....	8
Tulos	9
Lähteet	9
Kohdeluettelo	10
Kiinteät muinaisjäänökset	10
1 KARIJOKI KÄRMESHARJU	10
2 KARIJOKI HAUTAKALLIO	12
3 KARIJOKI LAPINNEVA	14
4 KARIJOKI LAPINNIITYT	16
5 KARIJOKI HAUTAMÄKI 2.....	17
6 KARIJOKI HAUTAMÄKI 1.....	21
7 TEUVA LAUTAMÄKI	22
8 TEUVA SIVI 1	24
9 TEUVA SIVI 2.....	25
10 KARIJOKI ISO-KAKKORI N.....	26
11 TEUVA SARANEVA	27
12 TEUVA ISO-PENI	28
13 TEUVA FLANKKUHARJU 1	30
14 TEUVA FLANKKUHARJU 2	31
15 TEUVA FLANKKUHARJU 3	32
17 KARIJOKI KÄRMESNEVA 1	33
18 KARIJOKI KÄRMESNEVA 2.....	35
19 KARIJOKI PERKIÖNMÄKI.....	35
20 KARIJOKI KILLERMOSA.....	38
Mahdolliset muinaisjäänökset	41
21 TEUVA PIKKU-PENI	41
Poistettu kiinteä muinaisjäänös	42
22 KARIJOKI HAUTAMÄKI 3.....	42
Löytöpaikka	43
16 KARIJOKI HARJUNKÄMPPÄ	43

Kansikuva: Røykkiö B kohteessa 3, Karijoki Lapinneva. Kuvattu pohjoiseen.

Perustiedot

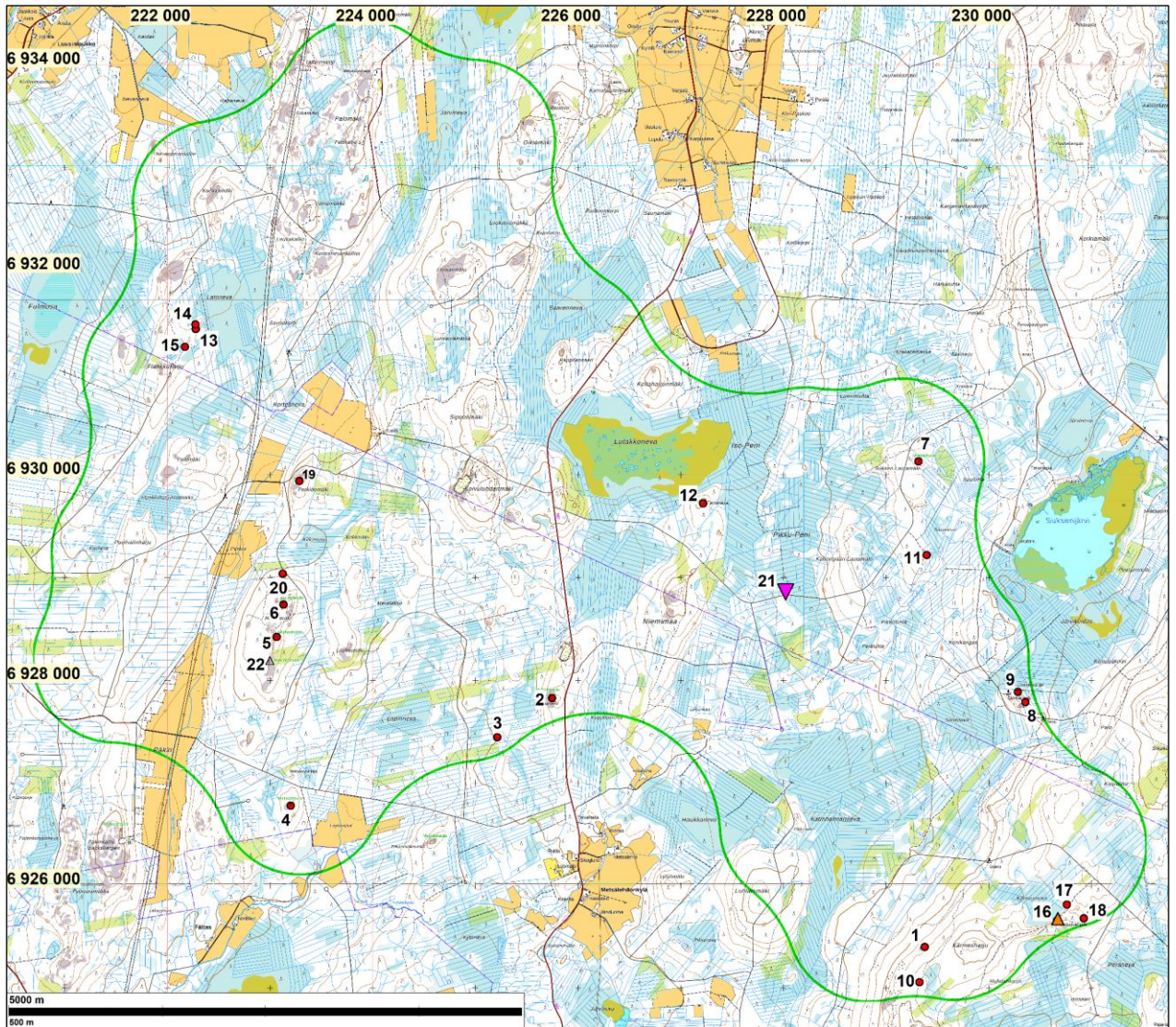
- Alue:** Tuulivoimapuiston hankealue Teuvalla ja Karijoella pitäjien rajan molemmin puolin. Hankealueen pinta-ala on noin 56 km², josta Teuvaa on suunnilleen puolet ja Karijokea suunnilleen puolet. Lisäksi alle neliökilometrin alue länsiosan eteläkulmalla on Kristiinankaupunkia.
- Tarkoitus:** Selvittää tuulipuiston hankealueen muinaisjäännökset (sm) ja muut suojeltavaksi katsottavat arkeologiset kulttuuriperintökohteet (s) sekä muut arkeologiset kohteet.
- Maastotyö:** 28.9. ja 3.–5.10.2023
- Tilaaaja:** WSP Finland
- Tekijät:** Mikroliitti Oy. Maastotyö: Timo Sepänmaa, Alexander Bakhia ja Tomi Kuljukka. Raportti: Timo Sepänmaa.
- Tulokset** Ennen inventointia tutkimusalueelta tunnettiin 8 arkeologista kohdetta. Inventoinnissa löytyi lisäksi 14 kohdetta. Inventoinnin jälkeen tutkimusalueelta tunnetaan 22 arkeologista kohdetta, joista 13 Karijoen puolella ja 9 Teuvan puolella. Näistä kiinteitä muinaisjäännöksiä (sm) eli arkeologisia suojelukohteita on 19: 1 rautakautinen ruumiskalmisto, 6 varhaismetallikautiseksi oletettua röykkiökohdetta, 1 ajoittamaton kivilatomuskohde, 7 tervahautakohdetta, 1 pyyntikuoppakohde ja 3 kiviakautista asuinpaikkaa. Lisäksi tunnetaan 3 kohdetta, jotka eivät ole suojelukohteita: 1 tarkastamaton mahdollinen tervahauta (mahdollinen muinaisjäännös), 1 kiviakautinen löytöpaikka ja 1 poistettu muinaisjäännös.



Tuulivoimapuiston hankealue merkitty vihreällä varjostuksella.

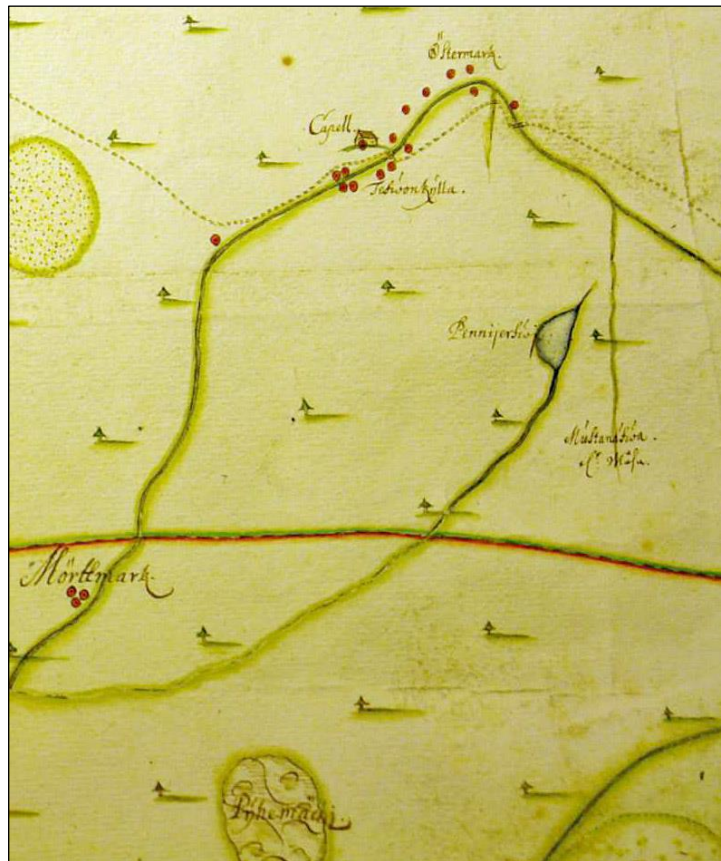
- Selityksiä:** Koordinaatit ja kartat ovat ETRS-TM35FIN koordinaatistossa. Kartat ovat Maanmittauslaitoksen maastotietokannasta 10/2023, ellei toisin mainittu. Muinaisjäännösrekisteri on tarkastettu 9/2023. Valokuvia ei ole talletettu mihinkään viralliseen arkistoon, eikä niillä ole mitään kokoelmatunnusta. Valokuvat ovat digitaalisia ja tallella Mikroliitti Oy:n serverillä. Kuvaajat: Timo Sepänmaa, Alexander Bakhia ja Tomi Kuljukka.

Yleiskartta

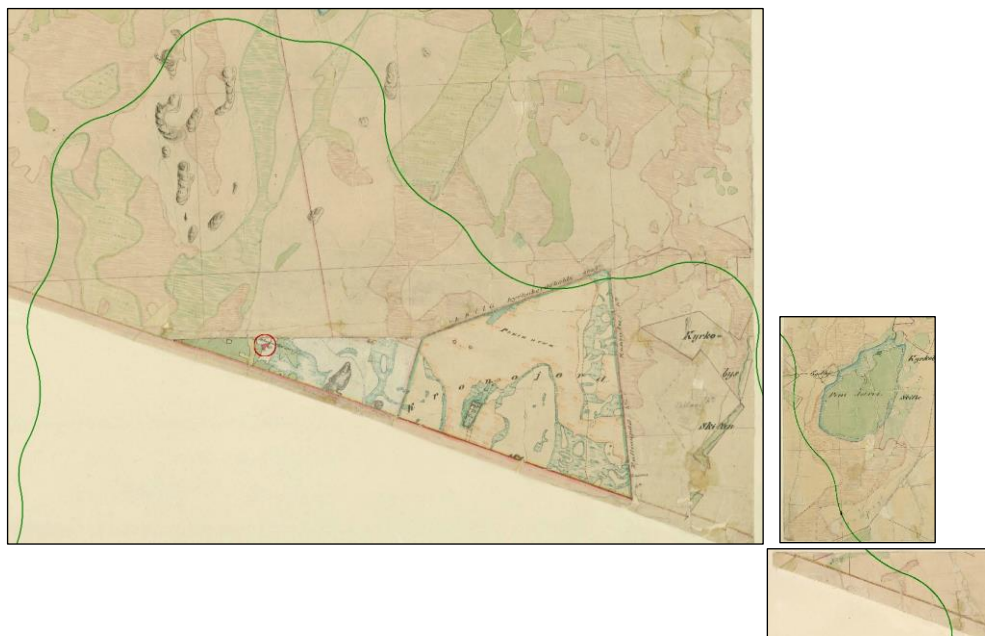


Yleiskartta. Tuulivoimapuiston hankealueen raja merkitty vihreällä viivalla. Kiinteät muinaisjännökset (arkeologisia suojelukohteita) merkitty punaisilla palloilla, mahdollinen muinaisjännös violetilla alaspäin osoittavalla kolmiolla, poistettu muinaisjännös ylöspäin osoittavalla harmaalla kolmiolla ja löytöpaikka ylöspäin osoittavalla oranssilla kolmiolla.

Vanhoja karttoja



Ote kartasta vuodelta 1679 (Geografisk Delineation oppå Ilmola och Lapfierd sochnen i Österbotn. 1679.). Hankealue sijaitsee kartan keskiosassa. Karttaan merkitty järvi on Suksenjärvi eli Penijärvi. Tutkimusalueelle ei ole merkitty asutusta, lähimmät asutukset ovat Myrkyin kylässä (Mörtmark) sekä Teuvan kirkonkylän (Östermark) tienoilla Teuvanjoen varrella.



Hankealue v. 1845 Teuvan pitäjänkartalla, jossa myöhempiä päällepiirroksia ja -liimauksia. Hankealueen raja on piirretty vihreällä viivalla. Vasemmalla olevaan karttaan on punaisella ympyröity asutus (merkintä: "Helenelund bys egor"), joka on merkitty myöhempään päälleliimaukseen. Tämä sijaitsee myöhemmän Luntin tilan kohdalla (nykyisin autoitunut).



Vasemmalla ote Lapväärtin ja oikealla ote Karijoen pitäjänkartasta. Molemmat vuodelta 1846 ja molemmissa myöhempiä päällepiirroksia ja -liimauksia. Hankealueen raja on piirretty vihreällä viivalla. Karijoen pitäjänkartalle on myöhempään päälleliimaukseen merkitty asutusta punaisella ympyröidyn kohdan sisälle. Paikka on Lellunmaan tienoilla ja kohdalla on nykyisin pieniä peltoja ja autioituneita rakennuksia.

Inventointi

Työn tausta

Teuvan ja Karijoen raja-alueelle suunnitellaan tuulivoimapuistoa. Tähän liittyen suunnittelukonsultti WSP tilasi tuulivoimapuiston hankealueen arkeologisen inventoinnin Mikroliitti Oy:ltä. Timo Sepänmaa, Alexander Bakhia ja Tomi Kuljukka tekivät inventoinnin maastotyön 28.9. ja 3.-5.10.2023 työn kannalta hyvissä olosuhteissa.

Suunnittelijalta saatuna aineistona arkeologisen inventoinnin tekijöillä oli vain suunnittelualueen raja. Tietoja suunniteltujen tuulivoimaloiden, parannettavien tai rakennettavien teiden taikka uusien sähkölinjojen ja sähköasemien sijainneista ei ollut. Arkeologinen inventointi tehtiin sen takia yleiskaavapohjaisella tasolla ja siihen liittyvillä arkeologisilla-menetelmillä.

Alueen kuvaus

Tuulivoimapuiston hankealue sijaitsee Teuvan ja Karijoen pitäjien rajan molemmin puolin. Hankealueen pinta-ala on noin 56 km², josta Teuvaa on suunnilleen puolet ja Karijokea suunnilleen puolet. Alle neliökilometrin alue länsiosan eteläkulmalla on Kristiinankaupunkia (entistä Lapväärtin pitäjää).

Hankealueen korkeustasot ovat välillä 39 – 119 m. Matalimmat tasot ovat alueen länsi- ja lounaisosissa, korkeimmat kaakkoisosassa. Alue on paljastunut Itämeren muinaisvaiheiden alta karkeasti aikavälillä 6500-2000 eKr. Tämän vaiheen meren tai muiden vesistöjen rannalla sijainneita asuinpaikkoja voi siis olettaa löytyvän alueelta. Lähialueelta tunnetaan useita nuorakeraamiseen kulttuuriin (2900-2100 eaa) liittyviä löytöjä ja kiinteitä muinaisjäännöksiä. Nuorakeraamisen kulttuurin asuinpaikat eivät aina ole sijainneet aivan vesien äärellä, toisin kuin aikaisemmat, samanaikaiset ja myöhemmät kivikautiset asuinpaikat. Siten nuorakeraamisen asuinpaikkojen etsiminen inventoinneissa on hankalampaa kuin rantasidonnaisten muinaisjäännösten etsiminen.

Alue on kumpuilevaa, paikoin melko jyrkkäpiirteistä. Maaperä on pääasiassa moreenia ja soistuneilla alueilla turvetta. Kalliopaljastumia on yleisesti mäkien laki- ja reuna-alueilla. Laajahkoja hiekkaluotoja on hankealueen länsiosassa Flankkuharjun alueella sekä kaakkoisosassa

Kärmesharjun ja Sivin tienoilla. Suuria järviä tai jokia ei alueella ole. Jotkin alueen suot, kuten Lutakkoneva, ovat saattaneet olla pitkäänkin merestä kuroutumisen jälkeen järviä.

Koko tutkimusalue oli keskiajalla Närpiön pitäjää. Myöhemmin alue jakautui useiden pitäjien osalle. 1800-luvulla alueen pohjoisosa oli Teuvaa, käytännössä nykyisen Teuvan ja Karijoen rajan mukaisesti. 1800-luvun pitäjänkarttojen perusteella alueen lounaisosa on ollut Lapväärtin pitäjää (Lappfjärd) ja etelä / kaakkoisosa Karijoen pitäjää. Nykyisin vain alle neliökilomerin alue tutkimusalueesta on entistä Lapväärtin pitäjää, nykyistä Kristiinankaupunkia.

Alueella ei nykyään ole kiinteää asutusta. Hieman peltoja on pääasiassa alueen länsiosassa. Muuten alue on pääasiassa talousmetsää, suureksi osaksi ojitettua. Tiheähkö tieverkosto risteilee alueella.

Inventoinnin valmistelu

Inventoinnin valmisteluvaiheessa selvitettiin alueelta tunnetut arkeologiset kohteet Muinaisjäänösrekisteristä (kyppi.fi). Lisäksi tarkastettiin aikaisemmista Karijoen ja Teuvan perusinventointien raporteista (Torvinen 1975 ja 1983) onko tutkimusalueella esihistoriallisia irtolöytöjä (yleisesti ottaen vanhoja irtolöytöpaikkoja on merkitty Muinaisjäänösrekisteriin varsin puutteellisesti).

Valmisteluissa tarkastettiin lisäksi Maanmittauslaitoksen laserkeilaukseen perustuvaa 0,5 px/m rinnevarjostetta, josta etsittiin arkeologisiin jäännöksiin viittaavia ilmiöitä ja maastonmuotoja. (Alueelta ei ole tarkempaa 5 px / m laserkeilausaineistoa.) Siinä havaittiin useita kuoppamaisia rakenteita, joista tulkintamme mukaan muinaisjäänöksiin viittaavat tarkastettiin maastossa. Suuri osa niistä osoittautui odotusten mukaisesti tervahaudoiksi (siis muinaisjäänöksiksi), osa osoittautui luonnonmuodostumiksi ja osa nykyaikaisiksi maanottokuopiksi. Jostain syystä yksi melko varmasti tervahautaa osoittava rakenne jäi valmisteluvaiheessa huomaamatta ja maastotyövaiheessa sen takia tarkastamatta (kohde 21).

Edelleen tarkasteltiin alueen historiallisen ajan asutusta ja maankäyttöä vanhojen karttojen, pääasiassa 1800-luvun pitäjänkarttojen ja 1900-luvun jälkipuoliskon peruskarttojen avulla. Niiden perusteella alueelle on syntynyt asutusta vasta 1800-luvun jälkipuoliskolta lähtien, sitäkin vain harvoissa paikoissa. Näillä ei ole merkitystä arkeologisen tutkimuksen tai suojelun kannalta. Myllyjä, merkittäviä teitä, rajamerkkejä tai muutakaan arkeologisesti kiinnostavaa ei alueelta vanhojen karttojen perusteella löytynyt.

Alueen muinaisjäänöksistä

Inventoinnin jälkeen alueelta tunnetaan kolme kivikautista asuinpaikkaa (kohteet 14, 15 ja 20). Ne sijoittuvat noin 72-75 sekä 62 m korkeustasoille, jonka perusteella (olettaen että ovat sijainneet meren äärellä) ajoittuvat kivikauden neoliittiseen vaiheeseen, karkeasti 6000-4000 eaa välille. Lisäksi alueen itäosasta löytyi kvartsi-iskos 116 m korkeustasolta (kohde 16). Löytö voi viitata lähitöllä mahdollisesti sijaitsevaan kivikautiseen asuinpaikkaan. Inventoinnissa sellaista ei kuitenkaan todettu, joten löytöpaikka merkittiin kivikautiseksi irtolöytöpaikaksi. Mikäli kvartsi-iskos on jäänyt aikansa rannan tuntumaan, ajoittuu se myöhäismesoliittiseen aikaan, karkeasti 6000 eaa.

Arkeologisen tutkimuksen kannalta kiinnostava ja selvittämätön ilmiö on alueelta tavatut useat erityyppiset kiviröykkiöt ja latomukset. Osa niistä sijaitsee mäkien lakialueilla, osa loivassa moreenimaastossa. Mitkään niistä eivät maastotarkastusten perusteella ole helposti selitettävissä esimerkiksi viljelyksiin liittyviksi raivauskasoiksi tai uunin jäännöksiksi. Osa röykkiöistä on kehämäisiä

(joka toki voi olla selitettävissä sillä, niitä on aarteenetsintämielessä myöhemmin pengottu), osa on matalia, pieniä lapinraunio-tyyppisiä rökkiöitä, osa matalia kivilatomuksia. Erityyppisten rökkiöiden ja latomusten suhteella topografiseen sijaintiin ei tutkimusalueella näytä olevan loogista korrelaatiota. Suuria, ulkoisesti rannikon pronssikautisia hiidenkiukaita muistuttavia rökkiöitä on sekä loivilla moreenirinteillä, että mäen lakialueella (kohteet 1, 3, 5 ja 6). Lapinraunioiden kaltaisia matalia, pienehköjä rökkiötä tai kivilatomuksia on usean mäen laella (kohteet 2, 4, 19). Yhteinen piirre kaikille alueen rökkiöille ja latomuksille on se, että niiltä ei pronssikaudella tai sen jälkeen ole ollut näkyvyyttä vesistöihin. Poikkeuksena mahdollisesti kohteet 5 ja 6 Hautamäen laella, josta ehkä on ollut näkyvä muutama kilometriä länteen pronssikaudella sijainneeseen merenlahteen.

Varsinkin Keski- ja Pohjois-Pohjanmaan kivikautisen rannan tuntumasta tunnetaan lukuisia rökkiöitä, jotka sijaintinsa perusteella liittyvät lähistöllä sijaitseviin myöhäskivikautisiin asuinpaikkoihin. Ne ovat osin sijainniltaan ja osin rakenteiltaan erityyppisiä kuin tässä inventoinnissa todetut rökkiöt.

Tutkimusalueelta tunnetaan rautakauden lopulle, ristiretkiajalle ajoittuva ruumiskalmisto (kohde 7). Kohde on erittäin poikkeuksellinen ja erikoinen Suomen nuoremman rautakauden tutkimuksen ja asutushistorian kannalta. Se sijaitsee loivan moreeniharjanteen lakialueella. Kohdalta ei ole selviä maa- tai vesikulkureittejä mihinkään suuntaan. Seutu vaikuttaa peltoviljelyyn epäsopivalta, myöskään hyvää niittymaastoa ei vaikuta olevan lähetyvillä. Kaivauksissa löydetyt esineistön ja hautakuopan laajuuden perusteella luultavasti kyseessä on esineellinen kaksoishautaus. Läheltä löytynyt kuopanne tulkittiin esineettömäksi ruumishaudaksi. Esineistöltään kaksoishauta oli rikas. Esineet viittaavat Hämeen ja Itä-Suomen ristiretkiaikaiseen kulttuurialueeseen. Avoin kysymys on miksi täällä ja tähän paikkaan? Inventoijan (TS) hypoteesi on se, että kyseessä on eräsijaan liittyvä kalmisto. Lähialueella ainoa suotuisa alue eräsijalle lienee ollut Suksenjärven ranta, kalmistosta noin 1 km itään.

Vanhojen karttojen perusteella alueella ei ole ollut historiallisella ajalla asutusta, merkittäviä teitä, myllyjä tai muuta arkeologisten jäännösten kannalta merkityksellistä. Lidarpohjaisten viistovalomallinnosten perusteella alueelta löydettiin 7 tervahautakohdetta (tervahautoja 1 – 2 / kohde), jotka ajoittuvat historialliseen aikaan. Ne ovat kiinteitä muinaisjäännöksiä (sm).

Maastotyö

Inventoinnin maastotyössä tarkastettiin alueen tunnetut muinaisjäännökset. Maanmittauslaitoksen lidarpohjaisesta viistovalomallinnoksesta tarkastettiin ne pisteet, joiden kokemuksemme perusteella oletimme osoittavan muinaisjäännöksiä. Esihistoriallisia, rantasidonnaisia asuinpaikkoja etsittiin pääasiassa maaperältään hiekkaisilta alueilta, sekä muilta topografisten seikkojen perusteella suotuisilta alueilta, koekuoppia tehden, erilaisia maanleikkauksia tarkastellen (mm. teiden ojat), hiekkateiden ja -polkujen pintoja tarkastellen. Kaikki alueen ajokelpoiset tiet ajettiin läpi autosta maastoa tarkkaillen, joka oli olennainen osa tutkimusalueen muinaisjäännöspotentiaaliin ja alueen maastoon tutustumisen kannalta. Lisäksi rökkiöitä / kivilatomuksia etsittiin joidenkin mäkien lakialueilta.

Raportti

Tässä raportissa useiden aikaisempien kohteiden peruspisteitä sekä suojelualueiden rajauksia on muutettu inventointihavaintojemme perusteella. Kohteiden huomioissa eli kuvauksissa otsikon ”*Museovirasto:*” alla oleva kuvaus on otettu suoraan Muinaisjäännösrekisteristä (kyppi.fi) sellaisenaan. Siinä olevia kirjoitusvirheitä emme ole korjanneet, koska kyseessä on viranomaisen toimitama aineisto. Mahdolliset asia-, koordinaatti- ym. virheet olemme korjanneet omissa huomioissamme.

Muinaisjäännösrekisterissä mainittujen kohteiden ajoituksiin ja lajeihin ei tässä raportissa nähty syytä puuttua. Rekisterissä kaikkien röykkiökohteiden ajoitukseksi oli kategorisesti merkitty ”varhaismetallikautinen” (siis pronssikautinen tai varhaisrautakautinen) ja lajiksi ”hautaus”. Mitään perustetta emme löytäneet kohteiden maastotarkastusten perusteella, että kyseessä voisivat olla myöhäiset, esim. viljelyyn liittyvät raivausröykkiöt, uunien jäännökset tms. Arkeologista koulutusta saaneet tietävät, mitä em. termit tarkoittavat, epävarmuustekijöineen. Tilannetta ei muuttaisi paremmaksi se, että kohteiden ajoitukseksi muutettaisiin ajoittamaton ja lajiksi tunnistamaton. Pääasia, että kyseessä ovat kiinteät muinaisjäännökset.

Tulos

Ennen inventointia tutkimusalueelta tunnettiin 8 arkeologista kohdetta, joista 6 varhaismetallikautiseksi oletettuja röykkiökohteita, 1 poistettu muinaisjäännös ja 1 rautakautinen ruumiskalmisto. Inventoinnissa löytyi lisäksi 14 arkeologista kohdetta. Näistä 7 on tervahautakohteita, 3 kivikautista asuinpaikkaa, 1 pyyntikuoppakohde, 1 ajoittamaton kivilatomuskohde ja 1 kivikautinen löytöpaikka sekä 1 tarkastamaton mahdollinen tervahauta.

Inventoinnin jälkeen tutkimusalueelta tunnetaan 22 arkeologista kohdetta, joista 13 Karijoen puolella ja 9 Teuvan puolella. Näistä kiinteitä muinaisjäännöksiä (sm) eli arkeologisia suojelukohteita on 19 kohdetta. Lisäksi tunnetaan 3 kohdetta, jotka eivät ole suojelukohteita: 1 tarkastamaton mahdollinen tervahauta (mahdollinen muinaisjäännös), 1 kivikautinen löytöpaikka ja 1 poistettu muinaisjäännös.

20.12.2023

Timo Sepänmaa
Alexander Bakhia
Tomi Kuljukka

Mikroliitti Oy

Lähteet

Laulumaa, Vesa 2006. Karijoki. Kiinteiden muinaisjäännösten inventointi 2006. Museovirasto.
Luho, Ville 1959. Teuva Kirkonkylä Lautamäki. Rautakautisen kalmiston kaivaus.
Paloniemi, Mikko 1958. Teuva Kirkonkylä Lautamäki. Rautakautisen kalmiston kaivaus.
Torvinen, Markku 1975. Karijoen inventointi 1975. Museovirasto.
Torvinen, Markku 1983. Teuvan muinaisjäännökset. Luettelo vuodelta 1983. Museovirasto.
Tuntematon tekijä 1679. Geografisk Delineation oppå Ilmola och Lapfierd sochnen i Österbotn. - 1679. Kansallisarkisto.
Peruskartta, 1968. 1243 01. Maanmittauslaitos.
Peruskartat, 1971. 1241 10, 1234 03 ja 1232 12. Maanmittauslaitos.
Pitäjänpöytäkartta, 1846. Lapväärtti. Lehti 123212 & 124110. Kansallisarkisto.
Pitäjänpöytäkartta, 1846. Karijoki. Lehti 123212. Kansallisarkisto.
Pitäjänpöytäkartta, 1845. Teuva. Lehdet 123403 ja 124301. Kansallisarkisto.

Kohdeluettelo

N:o	N	E	Kunta	Nimi	Ajoitus	Tyyppi	Mjtunnus
kiinteät muinaisjännökset (arkeologisia suojelukohteita)							
1	6925403	229377	KARIJOKI	KÄRMESHARJU	vmk	röykkiö	1000006865
2	6927828	225746	KARIJOKI	HAUTAKALLIO	vmk	röykkiö	218010004
3	6927446	225213	KARIJOKI	LAPINNEVA	vmk	röykkiö	1000006866
4	6926780	223201	KARIJOKI	LAPINNIITYT	vmk	röykkiö	218010002
5	6928424	223064	KARIJOKI	HAUTAMÄKI 2	vmk	röykkiö	218010009
6	6928739	223131	KARIJOKI	HAUTAMÄKI 1	vmk	röykkiö	218010008
7	6930134	229315	TEUVA	LAUTAMÄKI	rautak	ruumish	846010005
8	6927789	230358	TEUVA	SIVI 1	ajoitt	pyyntik	uusi
9	6927888	230284	TEUVA	SIVI 2	hist	tervah	uusi
10	6925060	229326	KARIJOKI	ISO-KAKKORI N	hist	tervah	uusi
11	6929222	229397	TEUVA	SARANEVA	hist	tervah	uusi
12	6929724	227218	TEUVA	ISO-PENI	hist	tervah	uusi
13	6931425	222276	TEUVA	FLANKKUHARJU 1	hist	tervah	uusi
14	6931469	222272	TEUVA	FLANKKUHARJU 2	kivik	asuinp	uusi
15	6931250	222170	TEUVA	FLANKKUHARJU 3	kivik	asuinp	uusi
17	6925815	230761	KARIJOKI	KÄRMESNEVA 1	hist	tervah	uusi
18	6925681	230926	KARIJOKI	KÄRMESNEVA 2	hist	tervah	uusi
19	6929944	223285	KARIJOKI	PERKIÖNMÄKI	ajoitt	kivirak	uusi
20	6929039	223123	KARIJOKI	KILLERMOSA	kivik	asuinp	uusi
mahdollinen muinaisjännös (tarkastamaton)							
21	6928864	228019	TEUVA	PIKKU-PENI	hist	tervah	uusi
poistettu muinaisjännös (ei suojelukohde)							
22	6928167	222994	KARIJOKI	HAUTAMÄKI 3	hist	louhos	218010010
löytöpaikka (ei suojelukohde)							
16	6925662	230665	KARIJOKI	HARJUNKÄMPPÄ	kivik	löytöp	uusi

Lyhenteiden selitykset: ajoitt = ajoittamaton, hist = historiallisen ajan, kivik = kivikautinen, vmk = varhaismetallikautinen (pronssikautinen tai varhaisrautakautinen), asuinp = asuinpaikka, kivirak = kivirakenne, löytöp = löytöpaikka, pyyntik = pyyntikuoppa, ruumish = ruumishauta, tervah = tervahauta

Kiinteät muinaisjännökset**1 KARIJOKI KÄRMESHARJU**

Mjtunnus: 1000006865
 Status: kiinteä muinaisjännös (sm)
 Ajoitus: varhaismetallikautinen
 Laji: röykkiö

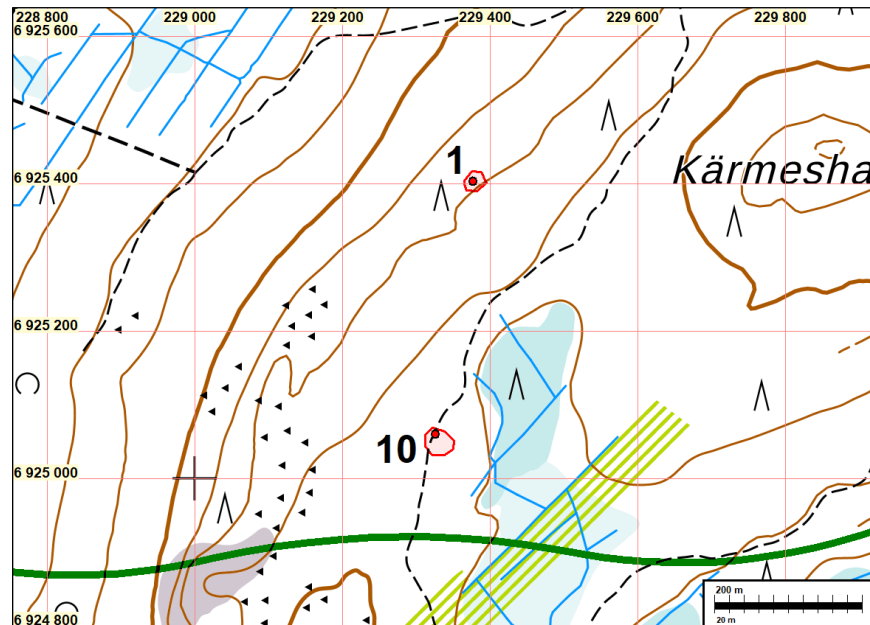
Koordin: N: 6925403 E: 229377 Z: 110

Tutkijat: Vesa Laulumaa 2006 inventointi, Pentti Rislä 2013 tarkastus, Sepänmaa et.al. 2023 inventointi

Sijainti: Paikka sijaitsee Karijoen kirkosta 6,4 km koilliseen.

Huomiot: *Muinaisjäännösrekisteri*: Kohde sijaitsee Iso-Kakkori nimisen mäen pohjoisosassa. Mäen länsipuolitse, sen sivua myötäillen kulkee metsäautotie, jolta poikkeaa ura mitä pitkin pääsee rökkiöstä n. 400 m päähän. Kohde sijaitsee kuusikossa. Maaperä on moreenia, paikoin kivikkoista. Rökkiö on halkaisijaltaan n. 6 m, se on kehämäinen, sisäosa on leveydeltään n. 2-2,5 m. Korkeutta rökkiöllä on n. 0,5 m ja se on täysin sammalen peittämä, ilmeisesti ladottu n. päänkokoisista ja pienemmistä kivistä.

Bakhia 2023: Rökkiö sijaitsee heinittyneen sekametsän keskellä, Iso-Kakkorin mäelle johtavasta metsäpolusta n. 140 metriä länteen. Rökkiön päällä kasvaa useampi kuusi ja se on hyvin sammaloitunut, minkä myötä se erottuu heikosti ympäröivästä maastostaan. Maaperä alueella on kivikkoista moreenia. Rökkiö on aiempien kuvailujen mukaisesti kehämäinen ja sen keskellä on matala kraatteri. Rökkiön sijainti laakeassa rinteessä ilman hyviä näköyhteyksiä vesistöihin on poikkeuksellinen, ottaen huomioon, että sen lähetyvillä sijaitsee ominaisuuksiltaan rökkiöille tyypillisempiä mäkiä.



1: Karijoki Kärmesharju, rökkiö; 10: Karijoki Iso-Kakkori N, tervahauta. Hankealueen raja on merkitty vihreällä viivalla.



Vasemmalla rökkiö pohjoisesta, oikealla idästä.

2 KARIJOKI HAUTAKALLIO

Mjtunnus: 218010004

Status: kiinteä muinaisjäännös (sm)

Ajoitus: varhaismetallikautinen

Laji: rökkiö

Koordin: N: 6927828 E: 225746 Z: 76

Tutkijat: Ari Siiriäinen 1968 tarkastus, Markku Torvinen 1975 inventointi, Vesa Laulumaa 2006 inventointi, Sepänmaa et.al. 2023 inventointi

Sijainti: Paikka sijaitsee Karijoen kirkosta 7,7 km pohjoiseen.

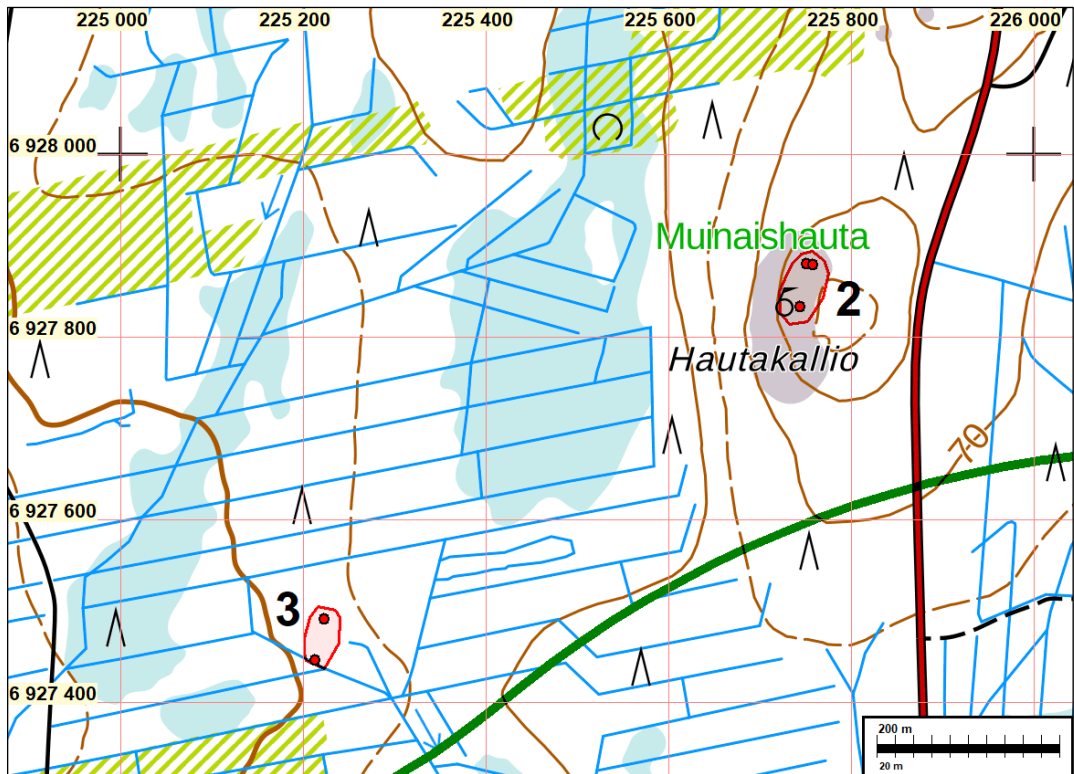
Huomiot: *Muinaisjäännösrekisteri:* Rökkiöt sijaitsevat Hautakallion länsiosassa, n. 120 m Teuvan tien länsipuolella. Kallioalue kasvaa kituliasta männikköä, rökkiöiden kohdalla aluskasvillisuus on pääasiassa jäkälää. Rökkiö 1 on sijainnut kallion päällä, mutta se on hajotettu muutaman metrin alalle, varsinaisia kivikerroksia ei ole enää nähtävissä. Tosin voi olla mahdollista, että rökkiötä on osa säilynyt vielä sitä peittävän sammaleen alla. Rökkiö 2 on myös sijainnut kallion päällä n. 50 metriä rökkiöstä 1 pohjoiseen. Rökkiö on osittain hajoitettu, mutta osa kivikerroksista lienee säilynyt. Rökkiön 2 länsipuolella on myös runsaasti kiviä hajallaan, on vaikea sanoa, ovatko ne kaikki samasta rökkiöstä peräisin vai onko rökkiön 2 länsipuolella sijainnut vielä kolmas rökkiö. P: 6927878 I: 225758

Sepänmaa 2023: Kohde tarkastettiin ja todettiin, että rakenteet ovat samassa kuin aikaisemmissa tarkastusraporteissa. Paikalla olevia kivirakenteita voidaan luonnehtia pikemminkin kivilatomuksiksi kuin rökkiöiksi. Rakenteet sijaitsevat loivasti länteen viettävällä kallioalueella, kalliopohjalla. Alue on harvapuustoista (pääasiassa mäntyä) ja kalliopohja on rikkonainen, epätasainen, paikoin louhikkoinen. Kivirakenteet ovat paksun sammal- ja jäkäläkerroksen peitossa, joten ne eivät juurikaan erotu valokuvissa, mutta ovat paikan päällä melko selvästi hahmotettavissa.

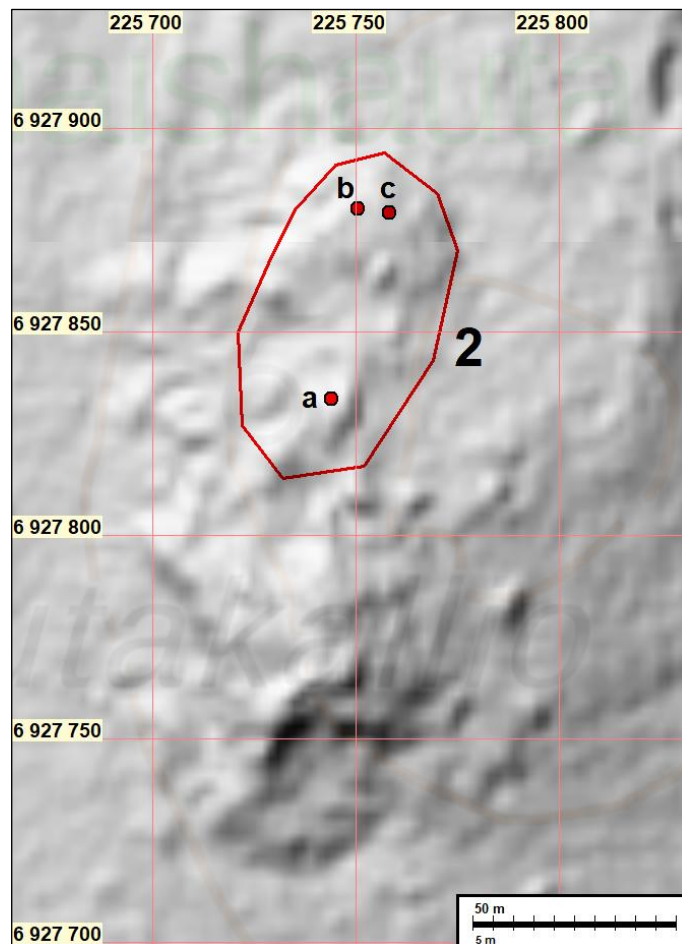
Rakenne a: N 6927833 E 225744. Pienen kalliokohouman laella noin 3 x 4 m alalla, 1-3 kivikerrosta.

Rakenne b: N 6927880 E 225751. Kalliojyrkänteen itälaidalla, tasanteella, koko noin 3x4 m, muodoltaan epäsäännöllisen soikea. Pari kivikerrosta.

Rakenne c: N 6927879 E 225758. Edellisestä noin 10 m itään. Kalliotasanteen luoteislaidalla. Koko noin 3,5 x 4 m, muodoltaan melko säännöllisen neliömäinen. Pari kivikerrosta.



2: Karijoki Hautakallio, röykkiöitä / kivilatomuksia; 3: Karijoki Lapinneva, röykkiöitä. Hankealueen raja on merkitty vihreällä viivalla.



Karijoki Hautakallio. Röykkiöiden / kivilatomusten sijainnit punaisilla palloilla, arkeologisen suojelualueen raja on merkitty punaisella viivalla. Kartan laajuus on kallioalueen laajuuden mukaan määritetty, kohteen topografian hahmottamisen helpottamiseksi.



Kivirakenne a. Kuvattu lounaaseen.



Vasemmalla kivirakenne b, osittain keskellä olevan männyn alla. Luoteeseen.
Oikealla kivirakenne c, lounaaseen.

3 KARIJOKI LAPINNEVA

Mjtunnus: 1000006866
 Status: kiinteä muinaisjäänös (sm)
 Ajoitus: varhaismetallikautinen
 Laji: hautaus: röykkiö

Koordin: N: 6927446 E: 225213 Z: 76

Tutkijat: Vesa Laulumaa 2006 inventointi, Sepänmaa et.al. 2023 inventointi

Sijainti: Paikka sijaitsee Karijoen kirkosta 7,3 km pohjoiseen.

Huomiot: *Muinaisjäänösrekisteri*: Röykkiö 1 sijaitsee Lapinneva #nimisen alueen itäosassa. Karijoki-Teuva maantie kulkee n. 600 m kohteen itäpuolitse, länsipuolella matkaa metsäautotielle on n. 300 m. Soinen alue on ojitettu ja kasvaa kuusikkoa. Röykkiö 2 on edellisestä n. 50 m, hieman ylempänä. Alue on kuivempaa kuin röykkiön 1 kohdalla ja kasvaa nuorta sekametsää.

Röykkiö 1 on halkaisijaltaan n. 4 m, korkeus on n. 0,5 m. Röykkiön pohjoisreuna on hieman ojituksen tuhoama. Röykkiössä kasvaa kuusia ja se on sammalen peittämä.

Röykkiö 2 on halkaisijaltaan n. 6 m ja korkeutta sillä on n. 0,7 m. Kivet ovat melko paljaita, hieman jäkälän peittämiä. Molemmat röykkiöt on tehty maapohjalle. 6927467 225255

Röykkiön 2 vieressä, heti sen eteläpuolella, on kuppikivi. Kivi on irrallinen, laakea ja kooltaan n. 40x70 cm. Kivessä on kaksi selvää kuppia, halkaisijaltaan n. 5 cm. Oppaana ollut Eero Ahola kertoi molempien röykkiöiden löytyneen jo nelisenkymmentä vuotta sitten metsätöiden yhteydessä, samoin kuppikivi oli paljastunut maata karhittaessa.

Sepänmaa 2023:

Röykkiö 1 (N 6927446 E 225213) rajautuu lounaispuolella olevaan ojaan. Sen koko on noin 4x6 m, korkeus noin 0,6 m. Vaikka röykkiö on aivan ojan laidalla, vaikuttaa selvältä, että kyse ei ole ojankaivuun yhteydessä syntyneestä kivikasasta.

Muinaisjäännösrekisterin tiedoissa on mainittu, että kohdalla N 6927467 E 225255 sijaitisi halkaisijaltaan n. 6 m röykkiö. Kohdalla ei ole röykkiötä. Sitä etsittiin koordinaattipisteen ympäriltä noin 50 säteellä. Kuvaukseen sopiva röykkiö löytyi alla mainitulta kohdalta.

Röykkiö 2 (N 6927491 E 225223) sijaitsee loivasti etelään viettävällä moreenimaalla. Koko on noin 6x5 m, korkeus n. 0,5 m. Vesa Laulumaan inventointiraportin (2006) tietojen perusteella röykkiön heti eteläpuolella olisi pieni, n. 40 x 70 cm kokoinen kuppikivi, jossa kaksi kuppia. Sitä etsittiin röykkiön ympäriltä, löytämättä.

Röykkiöt sijaitsevat loivasti lounaaseen viettävällä moreenimaalla, kuusimetsässä. Eteläisempi on kostean, loivan alueen laidalla, pohjoisempi kuivemmalla moreenimaalla.

Kartta kohteen 2 yhteydessä.



Vasemmalla röykkiö 1 länteen. Oikealla röykkiö 1 luoteeseen. Kuvan vasemmalla laidalla oja.



Vasemmalla röykkiö 2 pohjoiseen, oikealla länteen.

4 KARIJOKI LAPINNIITYT

Mjtunnus: 218010002

Status: kiinteä muinaisjäänös (sm)

Ajoitus: varhaismetallikautinen

Laji: hautaus: röykkiö

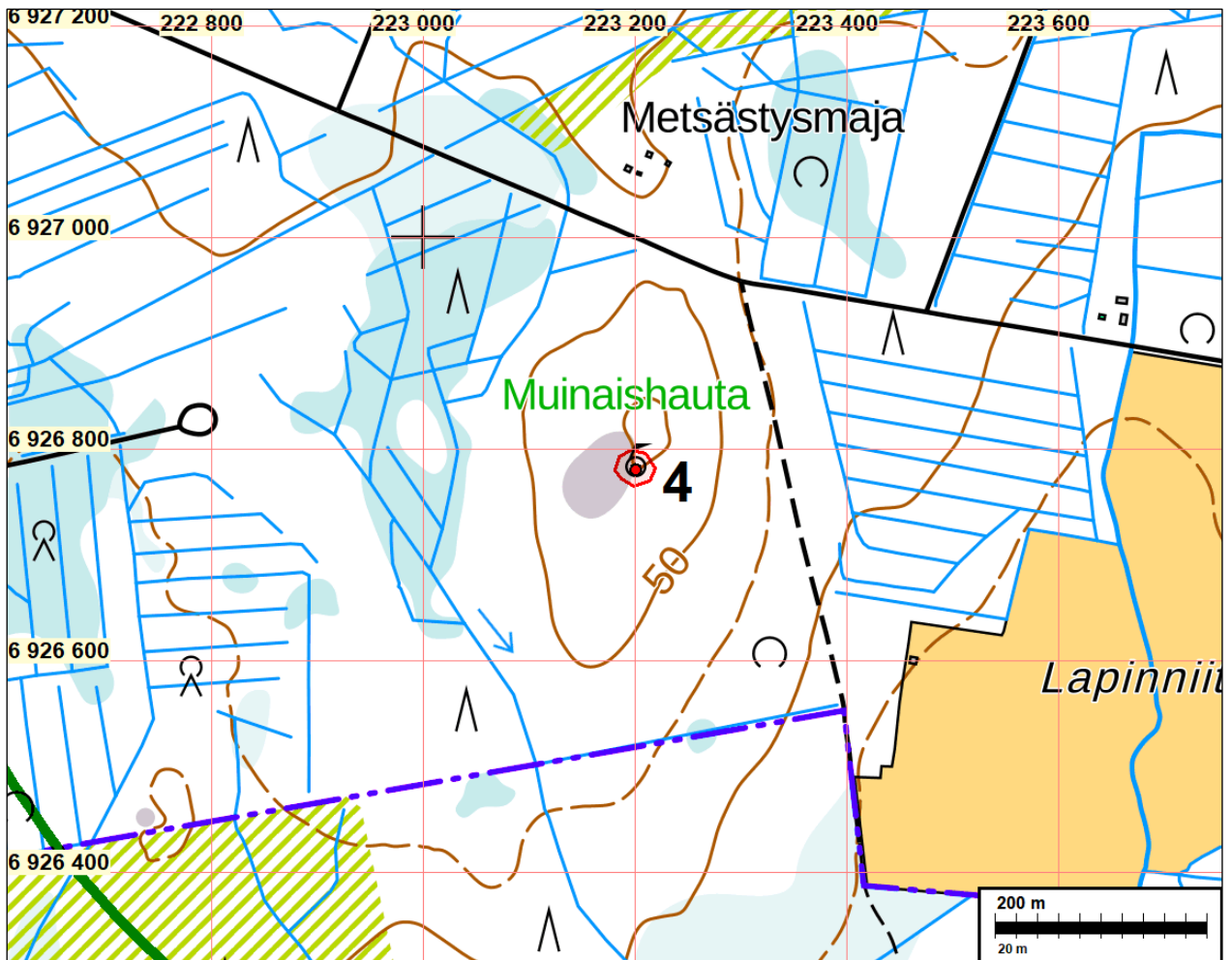
Koordin: N: 6926780 E: 223201 Z: 55

Tutkijat: Markku Torvinen 1975 inventointi, Pentti Rislä 2000 tarkastus, Vesa Laulumaa 2006 inventointi, Sepänmaa et.al. 2023 inventointi

Sijainti: Paikka sijaitsee Karijoen kirkosta 7,1 km pohjoiseen.

Huomiot: *Muinaisjäänösrekisteri:* Kohde sijaitsee Myrkyn kylässä Lapinniitut nimisen peltoalueen länsipuolella. Röykkiö on rakennettu kosteikkojen ympäröimän kallioisen mäen itälaitaan. Maasto mäellä on kuivaa mäntykangasta. Röykkiö on sammalen ja jäkälän peittämä, leveydeltään n. 5x7 m ja korkeudeltaan n. 0,5 m. Se on ilmeisesti osittain hajotettu.

Sepänmaa 2023: Paikalla on muinaisjäänösrekisterin kuvauksen mukainen röykkiö. Kohdalla tai lähiympäristössä ei ollut havaittavissa muinaisjäänöstä vaurioittavaa nykyistä maankäyttöä.



4: Karijoki Lapinniityt, röykkiö.



Vasemmalla: Röykkiö kuvan keskiosassa, taustalla, pienen kuusitiheikön heti oikealla puolella. Kuvattu lounaaseen. Oikealla röykkiö kuvattuna etelään.

5 KARIJOKI HAUTAMÄKI 2

Mjtunnus: 218010009
 Status: kiinteä muinaisjännös (sm)
 Ajoitus: varhaismetallikautinen
 Laji: hautaus: röykkiö

Koordin: N: 6928424 E: 223064 Z: 75

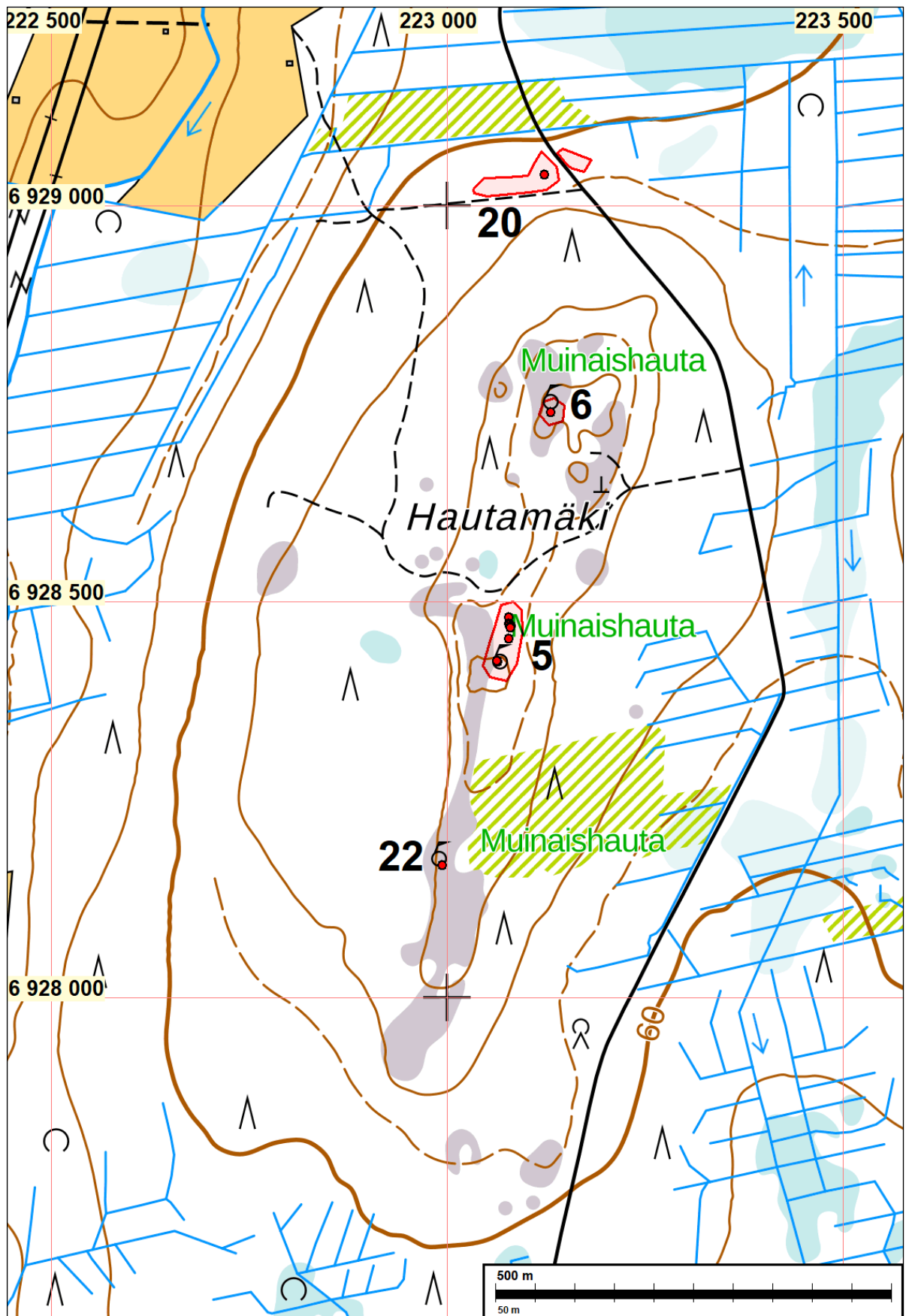
- Tutkijat: Markku Torvinen 1975 inventointi, Vesa Laulumaa 2006 inventointi, Pentti Rislä 2013 tarkastus, Sepänmaa et.al. 2023 inventointi
- Sijainti: Paikka sijaitsee Karijoen kirkosta 8,7 km pohjoiseen.
- Huomiot: *Muinaisjäännösrekisteri*: Kohde sijaitsee Hautamäki 1:stä n. 300 m etelään Hautamäen kallioalueen keskivaiheilla, sen itäosassa. N. 350 länteen on Perkiönmäen suuntaan vievä metsäautotie. Kohteen kohdalla puusto on harvaa sekametsää, länsipuolella on mäntytaimikko. Aluskasvillisuus on paikoin sammalta ja varvikkoa ja kivikkojen kohdalla jäkälää. Kallioalueen itäosaa seurailee pirunpelto, johon osa kohteen muinaisjäännöksistä on tehty.

Kohde koostuu kahdesta rökkiöstä ja pirunpeltoon tehdyistä kuopista. Rökkiö 1 on halkaisijaltaan n. 10 m, keskellä on halkaisijaltaan n. 4 metriä leveä kuoppa, jossa kasvaa puita. Rökkiön korkeus on n. 1,5-1,7 m. Rökkiöstä 1 n. 25 m pohjoiseen on rökkiö 2, joka on selvästi pienempi, kehämäinen rökkiö. Sen halkaisija on n. 5 m ja se on tehty pirunpeltoon. Rökkiöiden lisäksi pohjois-etelä #suuntaiseen pirunpeltoon on kaiveltu lukuisia kuoppia n. 50 metrin matkalla. Kuoppien tarkoituksesta ja iästä ei ole tietoa. Vuoden 2013 tarkastuksessa todettiin alueella pienialaista maa-aineksen ottoa.

Kuljukka & Sepänmaa 2023: Kohde tarkastettiin ja rakenteiden todettiin olevan aikaisempien tarkastusten mukaisessa kunnossa. Alueella on 2 selvää, suurehkoa rökkiötä sekä niiden pohjoispuolella 5 pientä rakkakivikkoon tehtyä kehämäistä rökkiötä tai kuoppaa.

Rökkiöt / rakkakuopat:

N	E	n:o	koko (leveys x korkeus)
6928424	223064	1	10 x 1,5
6928453	223078	2	6 x 0,5
6928480	223078	3	1 x 0,7
6928472	223078	4	1 x 0,4
6928471	223079	5	2 x 1 x 0,3
6928469	223081	6	1 x 0,3
6928467	223080	7	1 x 0,3



5: Karijoki Hautamäki 2, rökkiöitä ja rakkakuoppia; 6: Karijoki Hautamäki 1, rökkiö; 20: Karijoki Killermosa, kivikautinen asuinpaikka; 22: Karijoki Hautamäki 3, louhoskivikasoja.



Vasemmalla röykkiö 1, itään. Oikealla röykkiö 2, koilliseen.



Vasemmalla rakenne 3, rakkakuoppa. Lounaaseen. Oikealla rakenne 4, rakkakuoppa. Länteen.



Vasemmalla rakenne 5, rakkakuoppa. Itään. Oikealla rakenne 6, rakkakuoppa. Koilliseen.



Rakenne 7, rakkakuoppa. Kaakkoon.

6 KARIJOKI HAUTAMÄKI 1

Mjtunnus: 218010008
 Status: kiinteä muinaisjäänös (sm)
 Ajoitus: varhaismetallikautinen
 Laji: hautaus: röykkiö

Koordin: N: 6928739 E: 223131 Z: 75

Tutkijat: Markku Torvinen 1975 inventointi, Pentti Rislä 2000 tarkastus, Vesa Laulumaa 2006 inventointi, Sepänmaa et.al. 2023 inventointi

Sijainti: Paikka sijaitsee Karijoen kirkosta 8,7 km pohjoiseen.

Huomiot: *Muinaisjäänösrekisteri:* Kohde sijaitsee Myrkyn kylässä, kallioisen Hautamäen pohjoisosassa, sen kallioalueen länsiosassa. N. 240 m kohteen itäpuolella kulkee metsäautotie, jolta erkanee ura röykkiön eteläpuolelle. Röykkiö on rakennettu kalli-onyppylän päälle, sen tuntumassa kasvaa mäntytaimikkoa, länsipuolella on hakkuuaukea. Kalliot ovat sammaleen peitossa.

Röykkiö on matala ja osittain hajotettu, kivet ovat levinneet halkaisijaltaan n. 5 metrin alueella. Osa röykkiöstä on kasattu kallion koloon ja on siltä osin ehkä säilynyt.

Sepänmaa 2023: Paikalla on em. kuvauksen mukainen röykkiö / kehämäinen kiveys. Keskiosassa syvennys. Nykyaikaisen kajoamisen merkkejä ei ollut havaittavissa.

Maanmittauslaitoksen karttapohjalla oleva muinaisjäänösmerkintä on parikymmentä metriä liian pohjoisessa.

Kartta kohteen 5 yhteydessä.



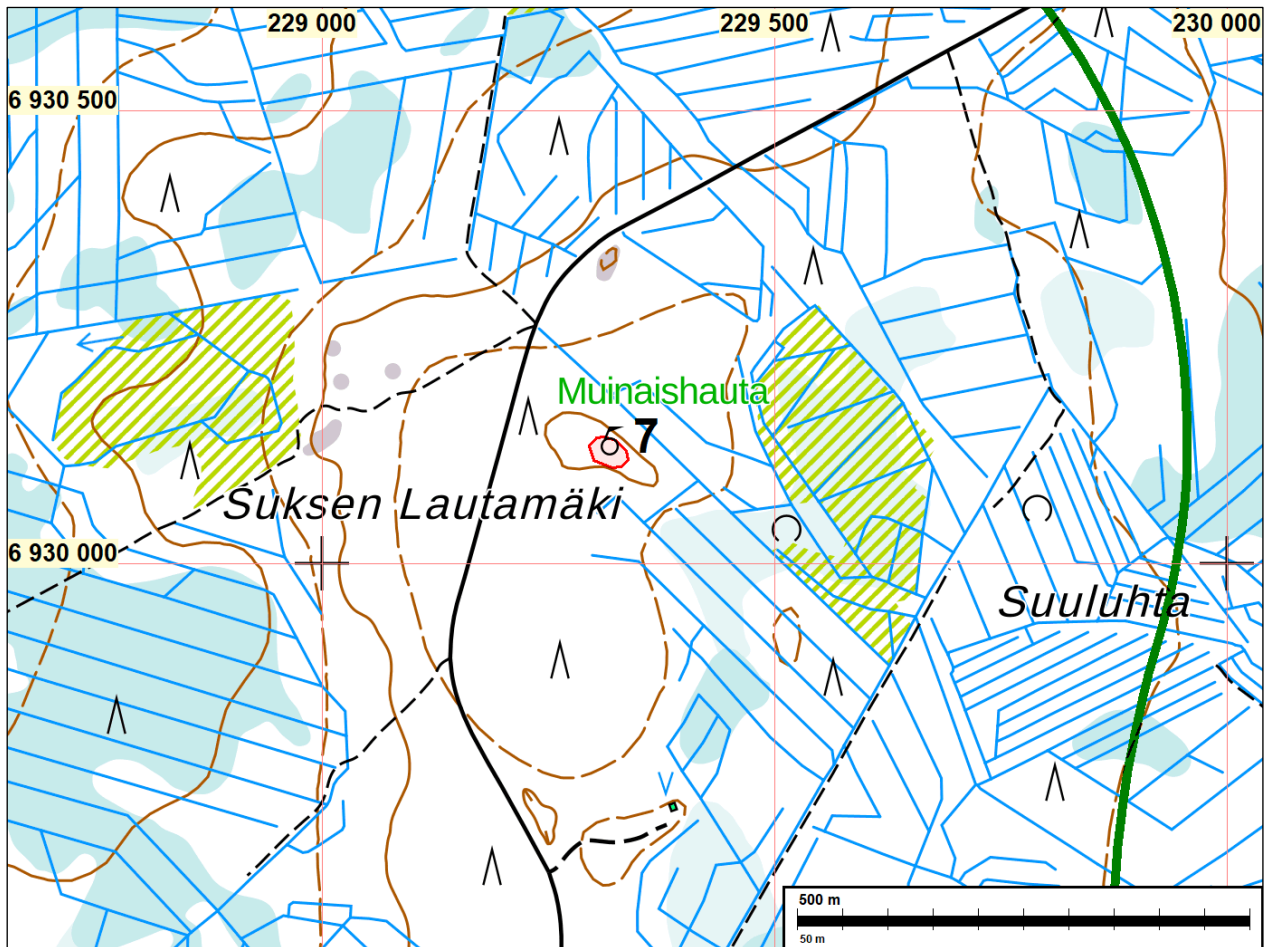
Vasemmalla: Röykkiö sijaitsee kuvan keskikohdalla. Kuvattu länteen. Oikealla: röykkiö kuvattuna kaakkoon.

7 TEUVA LAUTAMÄKI

- Mjtunnus: 846010005
Status: kiinteä muinaisjäännös (sm)
Ajoitus: rautakautinen: ristiretkiaika
Laji: hautaus: ruumishauta
- Koordin: N: 6930134 E: 229315 Z: 95
- Tutkijat: M. Paloniemi 1958 kaivaus, Ville Luho 1959 kaivaus, Markku Torvinen 1983 inventointi, Sepänmaa et.al. 2023 inventointi
- Sijainti: Paikka sijaitsee Teuvan kirkosta 8,4 km etelään.
- Huomiot: *Muinaisjäännösrekisteri:* Kohde sijaitsee Suksen Lautamäen laakeahkolla vierinkiviharjulla, Teuvan ja Karijoen rajan läheisyydessä. Kohde löytyi vuonna 1958 hiekanotossa. Vuosina 1958 ja 1959 tehdyissä kaivauksissa paikalla osoittautui olevan ristiretkiajan rikaslöytöinen ruumishauta, johon on esinelöytöjen perusteella haudattu päällekkäin vähintään kaksi vainajaa, mies ja nainen. Kaivauksissa tutkittiin myös mahdollinen toinen hauta, joka oli löydötön. Lautamäki on Töysän Niku-Pennalan lisäksi ainoa arkeologisin menetelmin tutkittu myöhäisrautakautinen ruumishauta Etelä-Pohjanmaalla. Hautapaikan kohdalla on muistomerkkinä pieni kivikeko.

Sepänmaa 2023: Alue on loivapiirteisen, mäntyä kasvavan moreeniharjanteen laki-alueetta. Vuosien 1958 -59 tutkimusalue on melko hyvin hahmotettavissa varsinkin kaivausalueen länsilaidalla olevan kaivauksissa syntyneen maavallin sekä kaivausalueen pohjoislaidalla olevan muistomerkin perusteella. Kaivauksissa on tutkittu noin 130 m² aluetta. Muistomerkki on noin neliömetrin laajuinen ja noin puolen metrin korkuinen kivilatomus. Se on rakennettu vuonna 1959 edellisenä vuonna Paloniemen tutkiman esineellisen haudan kohdalle. Muistomerkin koord: N 6930117 E 229318. Vuonna 1959 tutkitun esineettömän haudan kohdalle rakennettiin samantapainen, mutta pienempi kivikeko (Luho 1959). Sitä ei vuoden 2023 inventoinnissa löydetty.

Ennen inventointia kohde oli rajaamaton. Vuoden 2023 maastohavaintojen perusteella rajattiin kaivausalue sekä sen ympäristöä muutaman kymmenen metrin etäisyydellä muinaisjäännösalueeksi. On mahdollista, että kohde on tutkittu loppuun jo vuosina 1958-59, mutta toisaalta on yhtäläillä mahdollista, että alueella on edelleen tutkimattomia hautoja.



7: Teuva Lautamäki. Rautakautinen (ristiretkiaikainen) ruumiskalmisto.



Kuvan keskellä vuonna 1958 tutkitun esineellisen haudan kohdalle rakennettu muistomerkki (kiviladelmä). Sen oikealla puolella ja takana vuosien 1958 ja -59 kaivauksissa syntyneitä maavallia. Lounaaseen.



Keskellä vuosien 1958 ja -59 kaivauksissa syntyneitä maavallia. Kaivausalue sijaitsee vallin oikealla puolella (kaakkoispuolella). Oikealla kivilatomus, joka on tehty vuonna 1958 tutkitun esineellisen haudan kohdalle muistomeriksi. Kuvattu koilliseen.

8 TEUVA SIVI 1

Mjtunnus: uusi
 Status: kiinteä muinaisjäänös (sm)
 Ajoitus: ajoittamaton
 Laji: pyyntikuoppa lkm: 2

Koordin: N: 6927789 E: 230358 Z: 98

Tutkijat: Sepänmaa et.al. 2023 inventointi

Sijainti: Paikka sijaitsee Teuvan kirkosta 10,9 km etelään. 2 pyyntikuoppaa.

Huomiot: *Sepänmaa & Kuljukka 2023:*

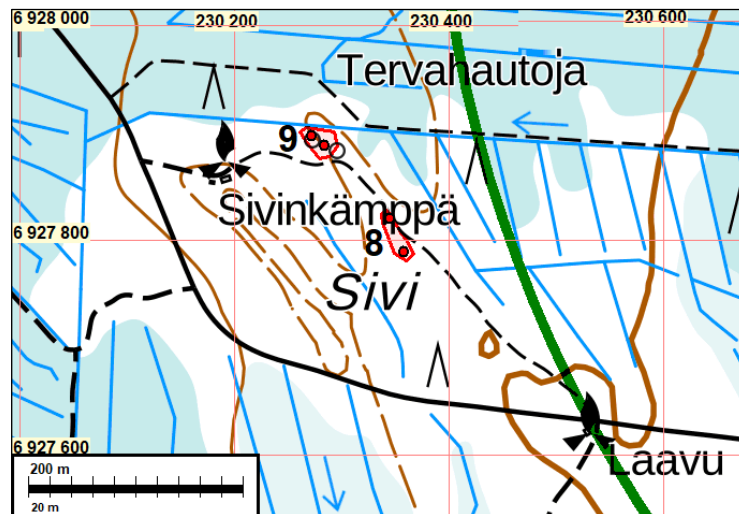
Alue on hiekkaharjanteita, ns. kaaroja. Mäntyä kasvavaa kangasmetsää. Yhden harjanteen alueella todettiin kaksi hiekkamaahan kaivettua kehävallista kuoppaa.

Kuoppa 1: N 6927789 E230358. Hiekkaharjanteen lakiosassa. Koko 2,5 x 3 m, syvyys noin 0,4 m. Reunoilla matalat vallit. Kuopan pohjalle ja reunavallille tehtiin koekuopat. Molemmissa oli podsolimaannokset, ei hiilikerroksia.

Kuoppa 2: N 6927820 E 230345. Hiekkaharjanteen koillislaidalla, aivan pikkutien lounaislaidalla. Koko noin 2 m, syvyys 0,7 m. Ympärillä loivat reunavallit.

Kuopan pohjalle ja reunavallille tehtiin koekuopat. Molemmissa oli podsolimaannos, ei hiilikerroksia.

Rakenteen, koekuoppahavaintojen ja topografian perusteella kyseessä lienevät pyyntikuopat.



8: Teuva Sivi 1, pyyntikuoppia; 9: Teuva Sivi 2, tervahautoja.



Vasemmalla kuoppa 1. Länteen. Oikealla Kuoppa 2. Lounaaseen. Lapio kuopan keskikohdalla.

9 TEUVA SIVI 2

Mjtunnus: uusi
 Status: kiinteä muinaisjäänös (sm)
 Ajoitus: historiallinen
 Laji: valmistus: tervahauta lkm 2

Koordin: N: 6927888 E: 230284 Z: 98

Tutkijat: Sepänmaa et.al. 2023 inventointi

Sijainti: Paikka sijaitsee Teuvan kirkosta 10,7 km etelään.

Huomiot: *Sepänmaa 2023*: Hiekkaharjanteen luoteispäässä on kaksi halkaisijaltaan noin 15 m tervahautaa. N 6927888 E 230284 ja N 6927897 E 230272. Alue on melko tiheää kuusi- ja mäntymetsää.



Vasemmalla kaakkoisempi tervahauta. Pohjoiseen. Oikealla luoteisempi tervahauta. Kaakkoon.

10 KARIJOKI ISO-KAKKORI N

Mjtunnus: uusi
 Status: kiinteä muinaisjäänös (sm)
 Ajoitus: historiallinen
 Laji: valmistus: tervahauta

Koordin: N: 6925060 E: 229326 Z: 118

Tutkijat: Sepänmaa et.al. 2023 inventointi

Sijainti: Paikka sijaitsee Karijoen kirkosta 6,1 km koilliseen.

Huomiot: *Bakhia 2023*: Tervahauta sijaitsee Iso-Kakkorille johtavan retkeilyreitillä varrella, hiekanottokuopan kupeessa, sen eteläpuolella. Tervahaudan viereen on laitettu tervanpolton historiaa alueella kuvaileva opastaulu.

Tervahaudan läpimitta on 20 metriä, josta keskiosan kuopanteen läpimitta on n. 14 metriä. Keskiosan kuoppa on syvyydeltään n. 1,5 m. Osittain tuhoutunut, kylmämuurattu halssi suuntautuu kohti kaakkoa.

Kartta kohteen 1 yhteydessä.



Vasemmalla tervahauta kuvattuna lännestä. Oikealla tervahaudan osittain tuhoutunut halssi, kuvattuna etelästä.

11 TEUVA SARANEVA

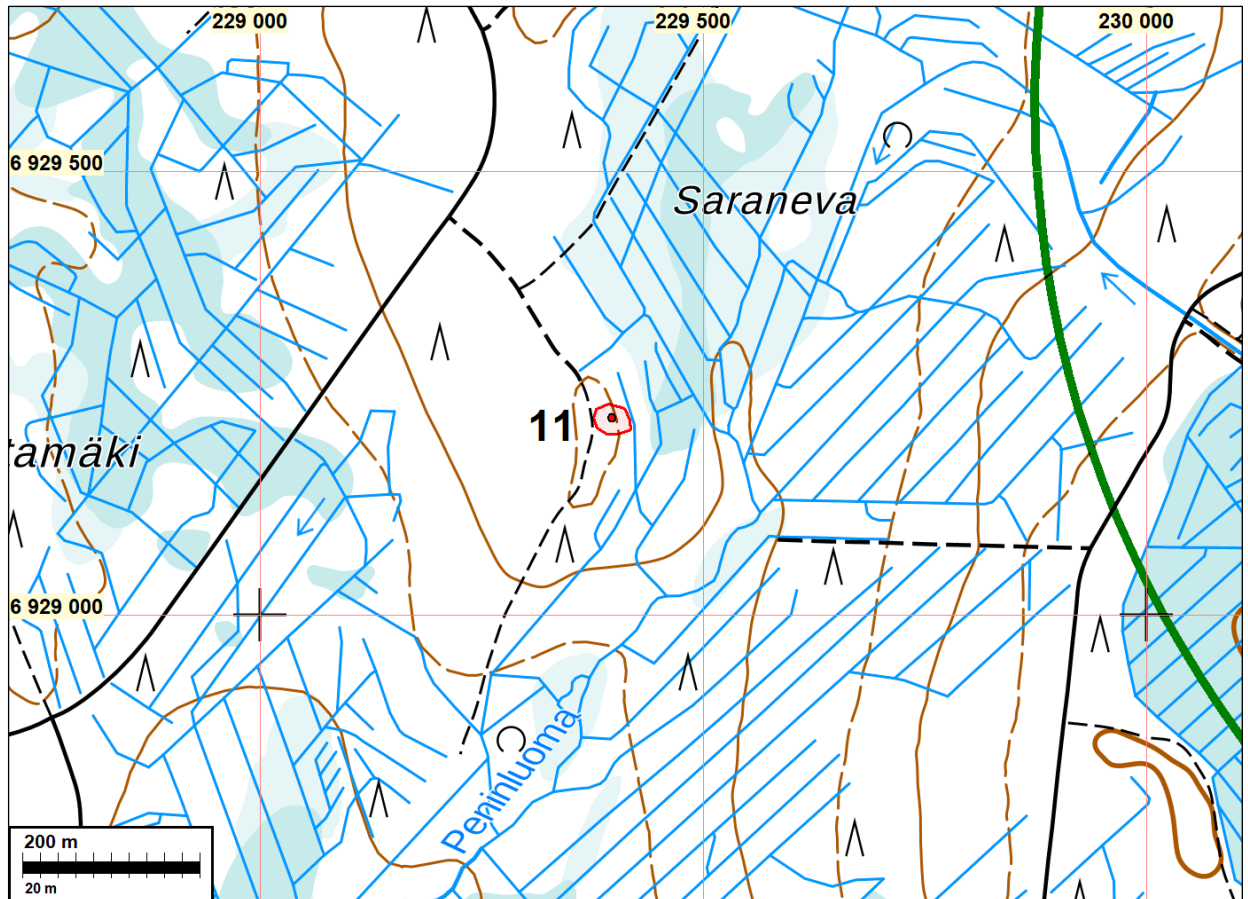
Mjtunnus: uusi
 Status: kiinteä muinaisjäänös (sm)
 Ajoitus: historiallinen
 Laji: valmistus: tervahauta

Koordin: N: 6929222 E: 229397 Z: 98

Tutkijat: Sepänmaa et.al. 2023 inventointi

Sijainti: Paikka sijaitsee Teuvan kirkosta 9,3 km etelään.

Huomiot: *Sepänmaa 2023*: Moreeniharjanteen lakiosassa on halkaisijaltaan noin 20 m tervahauta. Sen kylmämuurattu halssi osoittaa itään. Hauta sijaitsee tiheässä kuusikossa.
 Kasvillisuuden tiheyden takia kelvollinen kuva saatiin otettua vain halssin kohdasta.



11: Teuva Saraneva, tervahauta.



Tervahaudan kylmämuurattua halssia. Kuvattu lounaaseen.

12 TEUVA ISO-PENI

Mjtunnus: uusi
 Status: kiinteä muinaisjäänös (sm)
 Ajoitus: historiallinen
 Laji: tervahauta lkm: 2

 Koordin: N: 6929724 E: 227218 Z: 80

 Tutkijat: Sepänmaa et.al. 2023 inventointi

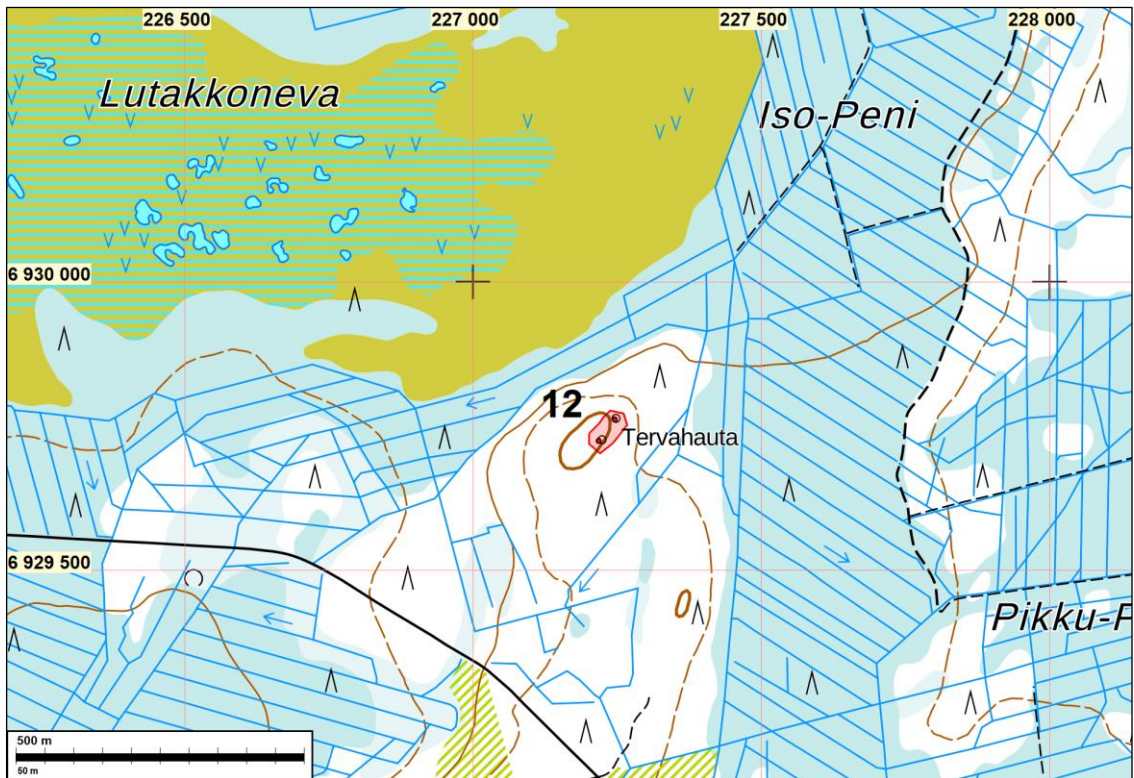
 Sijainti: Paikka sijaitsee Teuvan kirkosta 9,0 km etelään.

 Huomiot: *Bakhia & Sepänmaa 2023:*

Paikalla on kaksi tervahautaa, joista toinen (tervahauta a) on osittain tuhoutunut. Tervahaudat sijaitsevat hakkuuaukealla, matalan kummun päällä.

Tervahauta a (N 6929724 E 227218): Halkaisijaltaan n. 10 metriä. Noin puolet haudan vallista sen itäpuolelta on säilynyt. Haudan halssi on kohti koillista.

Tervahauta b (N 69297601 E N 227246): Sijaitsee tervahaudasta a n. 45 metriä koilliseen. Tervahauta on halkaisijaltaan noin 13 metriä. Sen syvyys vallien yläreunaan mitattuna on noin 1 metri. Vallin leveys on noin 3 metriä. Halssi aukeaa kohti pohjoista.



12: Teuva Iso-Peni, tervahautoja.



Vasemmalla eteläisempi tervahauta (a), kuvattuna pohjoisesta. Oikealla eteläisemmän tervahaudan halssia ja siitä jatkuvaa uraa.



Vasemmalla pohjoisemman tervahaudan (b) aluetta, lännestä, oikealla tervahaudan halssia, etelään.

13 TEUVA FLANKKUHARJU 1

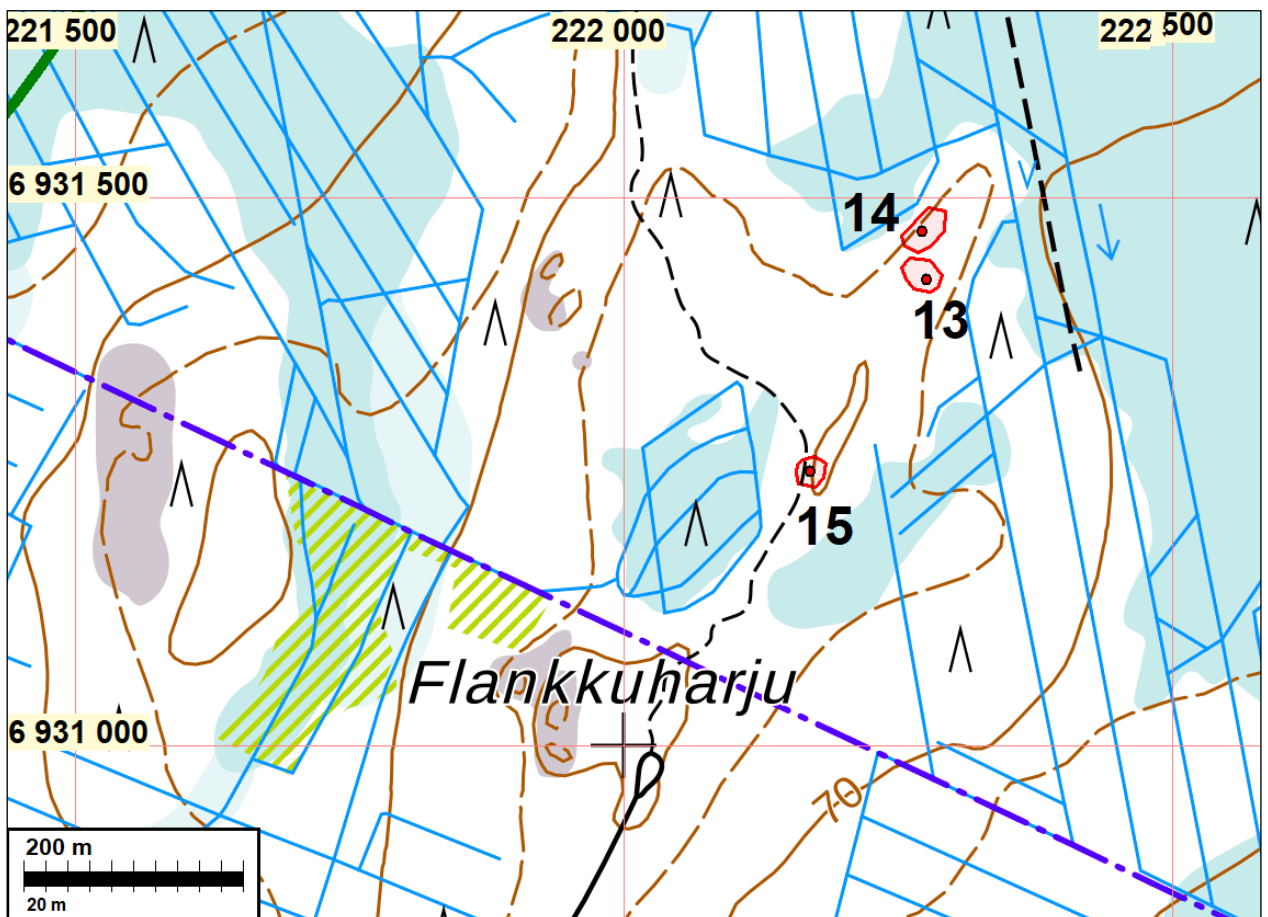
Mjtunnus: uusi
 Status: kiinteä muinaisjäänös (sm)
 Ajoitus: historiallinen
 Laji: valmistus: tervahauta

Koordin: N: 6931425 E: 222276 Z: 74

Tutkijat: Sepänmaa et.al. 2023 inventointi

Sijainti: Paikka sijaitsee Teuvan kirkosta 9,8 km lounaaseen.

Huomiot: *Bakhia & Sepänmaa 2023*: Harjumuodostuman laella on tervahauta, halkaisijaltaan noin 13 m. Halssi osoittaa luoteeseen.
 Harjumuodostuman lakialue, jolla tervahauta sijaitsee, on karkeahkoa soraa. Tervahaudan läheisyydessä on useita umpeenkasvaneita maanottoaikoja, kooltaan muutamasta kymmenestä neliömetristä muutamaan aariin.



13: Teuva Flankkuharju 1, tervahauta; 14: Teuva Flankkuharju 2, kivikautinen asuinpaikka; 15: Teuva Flankkuharju 3, kivikautinen asuinpaikka



Vasemmalla tervahauta pohjoiseen. Oikealla tervahaudan halssiuraa, kaakkoon.

14 TEUVA FLANKKUHARJU 2

- Mjtunnus: uusi
 Status: kiinteä muinaisjäänös (sm)
 Ajoitus: kivikautinen
 Laji: asuinpaikka
- Koordin: N: 6931469 E: 222272 Z: 73
- Tutkijat: Sepänmaa et.al. 2023 inventointi
- Sijainti: Paikka sijaitsee Teuvan kirkosta 9,8 km lounaaseen.
- Huomiot: *Sepänmaa 2023*: Harjumuodostuman länsiosassa, loivasti länteen viettävällä alueella tehtiin koekuoppia, koska alue on kivikautisten asuinpaikkojen kannalta maaperän, topografian ja korkeustasojen kannalta suotuisaa. Harjumuodostuman so-raisen laen länsipuolella maaperä on hiekkaa. Loivalla alueella on useita enemmän tai vähemmän selviä matalia (0,5 – 1 m) muinaisia rantaterasseja. Yhdestä koekuopasta löytyi kappale kivikautista keramiikkaa (N 6931469 E 222272). Koekuopassa ei havaittu likakamaakerrosta tai muita merkkejä muinaisjäänöksestä. Ympäristöön, noin 20 m säteelle 8 koekuoppaa, joissa ei myöskään havaittu merkkejä muinaisjäänöksestä. Alueelta löytyi siis vain yksi kappale kivikautista keramiikkaa. Löytökohdan ympäristö on joka tapauksessa erittäin sopivaa kivikautisten asuinpaikkojen kannalta ja inventoijan (Sepänmaa) käsityksen mukaan saviastian kappaleita ei hukkaudu maaperään muuten kuin asumisen yhteydessä. Tämän takia saviastian löytöpaikka tulkittiin merkiksi kivikautisesta asuinpaikasta ja sille määriteltiin karkeasti arvioitu raja-
 us topografisten seikkojen perusteella.
- Muutaman sadan metrin matkalle harjumuodostumalle, lähinnä sen hiekkaisille kohdille tehtiin kymmeniä koekuoppia. Ainoa toinen kohta, josta löytyi merkkejä kivikautisesta asuinpaikasta, oli kohde 15, saviastian kappaleen löytöpaikan kohdalta pari sataa metriä etelälounaaseen.

Kartta kohteen 13 yhteydessä.



Vasemmalla lapio kohdalla, josta löytyi kappale kivikautista keramiikkaa. Oikealla Alexander Bakhia kaivamassa koekuoppaa, josta ei löytynyt merkkejä muinaisjäännöksestä. Kuvattu koilliseen.

15 TEUVA FLANKKUHARJU 3

Mjtunnus: uusi

Status: kiinteä muinaisjäännös (sm)

Ajoitus: kivikautinen

Laji: asuinpaikka

Koordin: N: 6931250 E: 222170 Z: 75

Tutkijat: Sepänmaa et.al. 2023 inventointi

Sijainti: Paikka sijaitsee Teuvan kirkosta 10,0 km lounaaseen.

Huomiot: *Sepänmaa 2023:*

Hiekkaharjanteen lakialueella kulkevan hiekkatien pinnasta löytyi 5 kvartsi-iskosta runsaan neliömetrin alalta. Löytöpaikan viereen tehdystä koekuopasta löytyi lisäksi yksi kvartsi-iskos rikastumiskerroksesta. Ympäristöön, noin 10 m säteelle tehtiin kymmenen koekuoppaa noin 30 m säteelle. Merkkejä muinaisjäännöksestä niistä ei tavattu.

Kvartsi-iskokset olivat selviä, eivät esim. traktorin pyörän alla murskautuneesta kvartsinkappaleesta lohjenneita tai kiven luontaisen rapautumisen muodostamia. Tulkitsemme löytökohdan pienialaiseksi kivikautiseksi asuinpaikaksi. Rajaukseksi on arvioitu parinkymmenen metrin laajuinen alue löytökohdan ympäristössä.

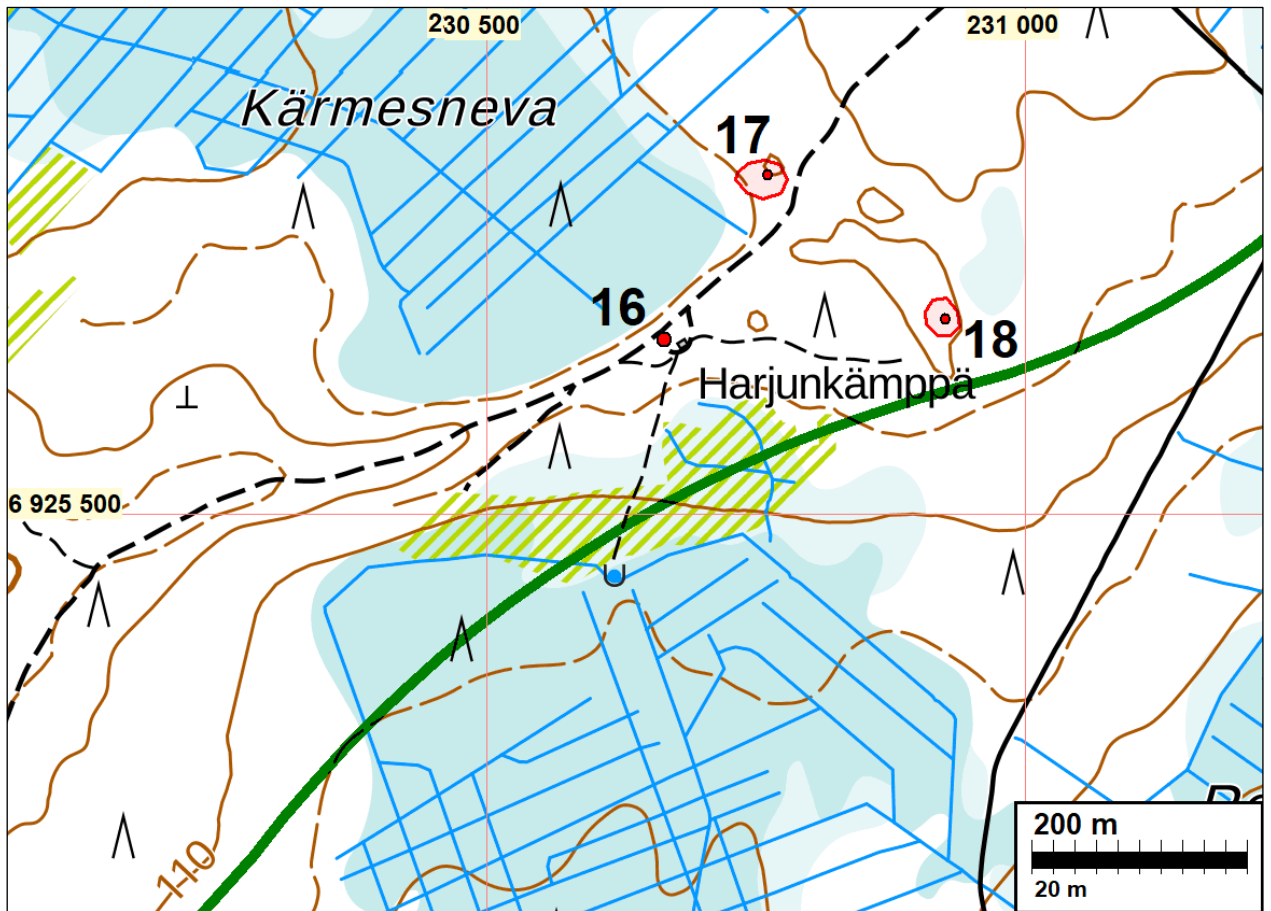
Kartta kohteen 13 yhteydessä.



Vasemmalla kvartsi-iskosten löytöpaikka kuvan keskellä olevan lapion kohdalla. Vasemmalla Alexander Bakhia. Kuvattu koilliseen. Oikealla kvartsi-iskosten löytöpaikka kuvan keskellä olevan lapion kohdalla. Oikealla Alexander Bakhia. Kuvattu etelälounaaseen.

17 KARIJOKI KÄRMESNEVA 1

- Mjtunnus: uusi
 Status: kiinteä muinaisjäännös (sm)
 Ajoitus: historiallinen
 Laji: tervahauta
- Koordin: N: 6925815 E: 230761 Z: 115
- Tutkijat: Sepänmaa et.al. 2023 inventointi
- Sijainti: Paikka sijaitsee Karijoen kirkosta 7,6 km koilliseen.
- Huomiot: *Sepänmaa 2023*: Paikalla on halkaisijaltaan noin 20 metrin tervahauta, jonka halssi osoittaa lounaaseen. Halssista lähteen yli 10 m pituinen, vajaan metrin levyinen ura, joka ulottuu lähelle suon laitaa. Tervahauta on erittäin tiheän kasvillisuuden (kuusta ym.) peitossa, joten sen hahmottaminen maastossa on vaikeaa ja edustavien valokuvien saaminen mahdotonta.



16: Karijoki Harjünkämpä, kivikautainen löytöpaikka (kvartsi-iskos); 17: Karijoki Kärmesneva 1, tervahauta;
18: Karijoki, Kärmesneva 2, tervahauta.



Tervahauta kasvillisuuden peitossa. Kuvattu koilliseen.

18 KARIJOKI KÄRMESNEVA 2

Mjtunnus: uusi
 Status: kiinteä muinaisjäänös (sm)
 Ajoitus: historiallinen
 Laji: tervahauta

Koordin: N: 6925681 E: 230926 Z: 117

Tutkijat: Sepänmaa et.al. 2023 inventointi

Sijainti: Paikka sijaitsee Karijoen kirkosta 7,6 km koilliseen.

Huomiot: *Bakhia & Sepänmaa 2023*: Paikalla on halkaisijaltaan noin 15 m tervahauta. Se on tiheään, nuoren kuusikon peitossa.

Kartta kohteen 17 yhteydessä.



Tervahaudan keskiosaa. Kuvattu koilliseen.

19 KARIJOKI PERKIÖNMÄKI

Mjtunnus: uusi
 Status: kiinteä muinaisjäänös (sm)
 Ajoitus: ajoittamaton
 Laji: tunnistamaton: kivirakenne lkm 5

Koordin: N: 6929944 E: 223285 Z: 71

Tutkijat: Sepänmaa et.al. 2023 inventointi

Sijainti: Paikka sijaitsee Karijoen kirkosta 10,1 km pohjoiseen.

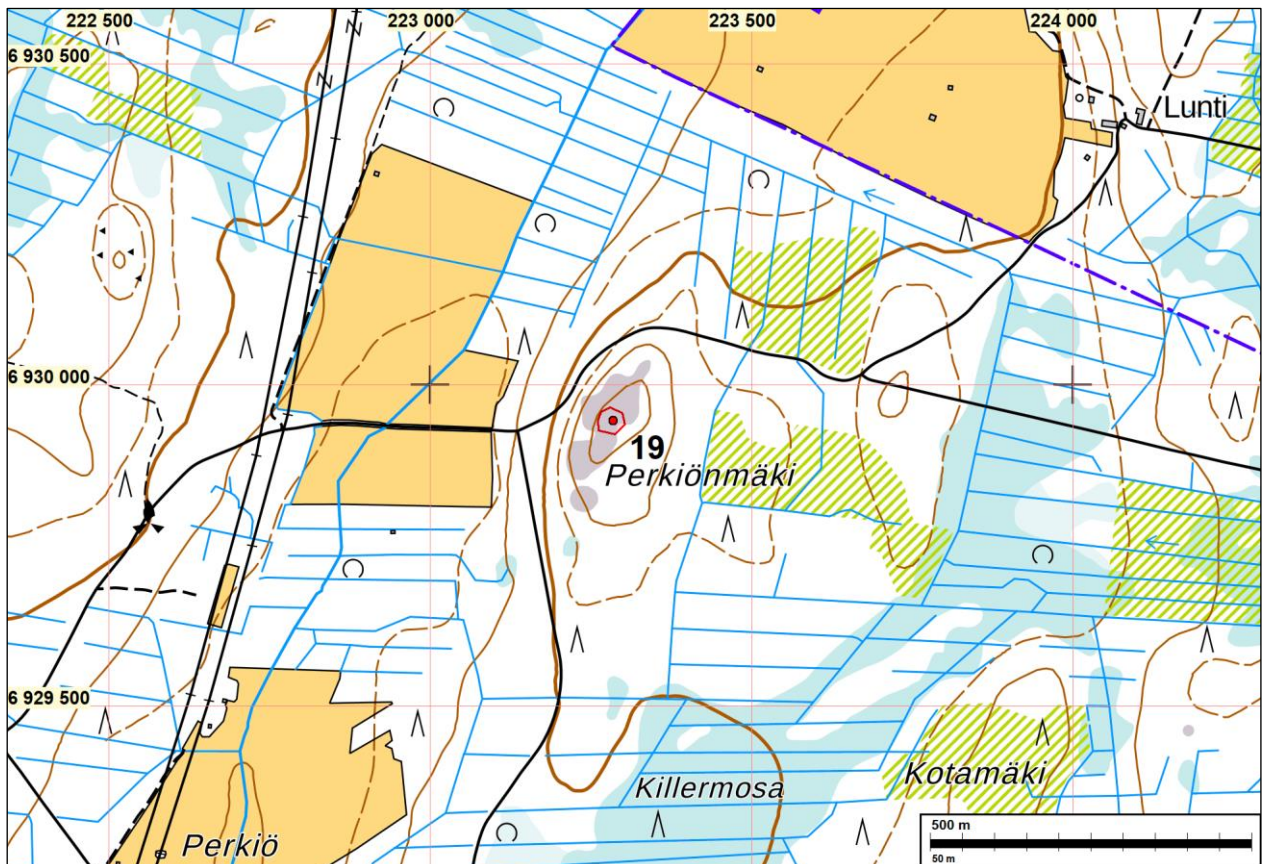
Huomiot: *Sepänmaa 2023*: Perkiönmäen laella todettiin kalliopohjalle tehtyjä matalia rökkiöitä / kivilatomuksia 5 kappaletta noin 25 m säteisellä alueella. Ne on koottu noin 20 – 60 läpimittaisista kivistä.

Yksi latomus (d) oli rakenteensa puolesta muista poikkeava (kiviä nostettu pystyyn). Muut olivat matalia, "lapinraunio"-tyyppisiä rökkiöitä tai kivilatomuksia.

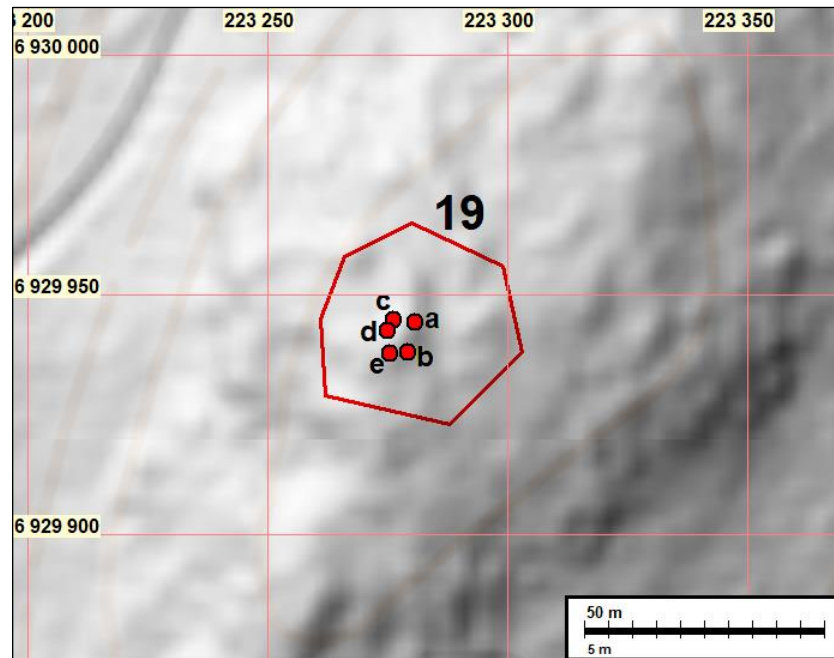
Latomusten kiviä tutkittiin tarkoin siltä varalta olisiko niissä poraus- tai lohkomisjälkiä eli voisivatko kyseessä siis olla kivenlouhintaan liittyvät varastokivikasat. Kiviporan jälkiä tai muita merkkejä kivenkäsittelystä ei todettu. Kyseessä ovat siis ajoituksestaan ja tarkoituksestaan määrittämättömät kivilatomukset, joita ei voi ilman tarkempia arkeologisia tutkimuksia (esim. kaivauksia) voida ajoittaa tai niiden rakentamisen syytä osoittaa.

Latomukset / rökkiöt:

rakenne	N	E	koko (lev. x kork.)	Huom.
a	6929944	223281	4 x 5 x 0,3	
b	6929938	223279	3 x 0,3	
c	6929945	223276	3 x 2 x 0,5	
d	6929943	223275	3,5 x 2,5 x 0,8	myöhempää (?) muokkaamista
e	6929938	223275	3 x 2 x 0,3	



19: Karijoki Perkiönmäki, kivilatomuksia / rökkiöitä.



19: Karijoki Perkiönmäki, kivilatomuksia / röykkiöitä.



Vasemmalla röykkiö / kivilatomus a, kuvattuna koilliseen. Oikealla röykkiö / kivilatomus b. länteen.



Vasemmalla röykkiö / kivilatomus c. Kuvattuna luoteeseen. Oikealla röykkiö / kivilatomus d. Latomusta on melko selvästi. purettu. Kuvattu etelään.



Röykkiö / kivilatomus e. Kuvattu luoteeseen. Yleiskuva röykkiö / kivilatomusalueesta. Korkeimpana kasvina näkyy latomus d. Kuvattu länteen.

20 KARIJOKI KILLERMOSA

Mjtunnus: uusi
 Status: kiinteä muinaisjäännös (sm)
 Ajoitus: kivikautinen
 Laji: asuinpaikka

Koordin: N: 6929039 E: 223123 Z: 62

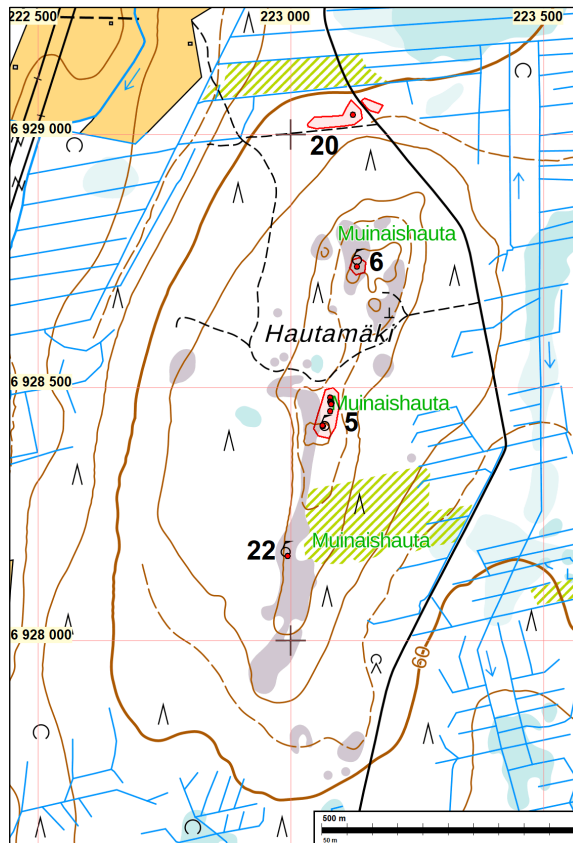
Tutkijat: Sepänmaa et.al. 2023 inventointi

Sijainti: Paikka sijaitsee Karijoen kirkosta 9,3 km pohjoiseen.

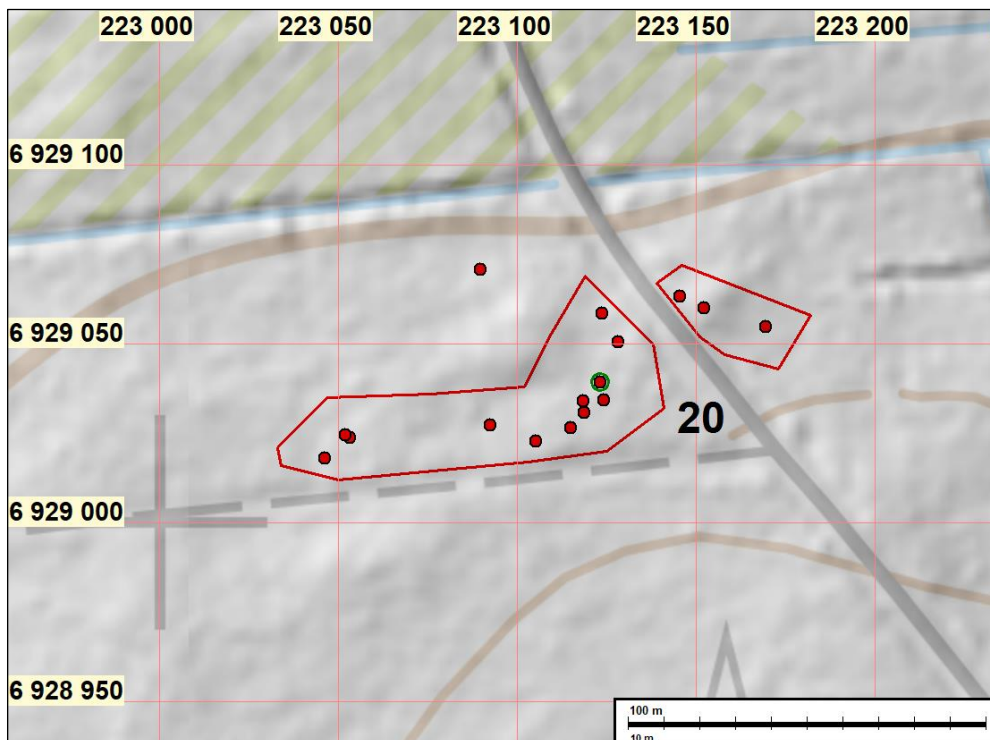
Huomiot: *Sepänmaa 2023*: Hautamäki-nimisen laajan mäkialueen pohjoisosassa, lähes tasisessa moreenimaastossa todettiin kivikautinen asuinpaikka. Paikan koillispuolella on Killermosa-niminen suo, jonka mukaan kohde nimettiin.

Alue on äestettyä ja ilmeisesti v. 2023 kuusentaimille istutettua hakkuuaukeaa. Maasto on lähes tasaista, hyvin loivasti pohjoiseen viettävää. Kivikkoisessa moreenimaassa hiekkaa on paikoittain muutamasta senttimetristä korkeintaan pariin kymmeneen, paikoin ei lainkaan. Alue on osin kosteapohjaista. Noin 100 x 50 m alalta äestyslaikuista löytyi harvakseltaan kvartsi-iskoksia, korkeintaan 3 kpl / laikku. Yhdestä laikusta (N 6929039 E 223123) löytyi kvartsi-iskosten lisäksi useita kappaleita keramiikkaa. Ainoastaan tästä laikusta otettuja löytöjä (keramiikkaa ja kvartsi-iskoksia) otettiin talteen. Kaikki muut jätettiin paikoilleen.

Kyseessä on vähä- ja harvalöytöinen kivikautinen asuinpaikka. On mahdollista, että asuinpaikan alue jatkuu etelään, oheisissa kartoissa olevan polun eteläpuolelle. Maaperä polun eteläpuolella on samanlainen kuin todetulla asuinpaikka-alueella, maaperän kaltevuus tosin hieman suurempi. Todettu asuinpaikka voi havaintojen perusteella olla laajahko, mutta vähälöytöinen, tai sitten on kyse laajemman asuinpaikan (jonka ”ydintä” ei inventoinnissa tavattu), reunaosasta.



5: Karijoki Hautamäki 2, röykkiötä ja rakkakuoppia; 6: Karijoki Hautamäki 1, röykkiö; 20: Karijoki Killermosa, kivikautinen asuinpaikka; 22: Karijoki Hautamäki 3, louhoskivikasoja.



20: Karijoki Killermosa, kivikautinen asuinpaikka. Punaiset ovat ympyrät osoittavat havaintoja kvartsi-iskoksista äestyslaikuissa. Vihreällä on ympyröity kohta, josta löytyi kvartsi-iskosten lisäksi keramiikkaa. Inventointihavaintojen perusteella arvioitu muinaisjännösrajaus on esitetty punaisella viivalla. Muinaisjännösrajausten välissä oleva aukko selittyy sillä, että tien ja sen laidoilla kulkevien ojien kohdat ovat suurella todennäköisyydellä täysin tuhoutuneet. Yhden kvartsi-iskoksen havaintopaikka (pohjoisin) on jätetty yhteisen muinaisjännösalueen ulkopuolelle, koska se sijaitsee selvästi erillään muista, noin 1 m alemmalla tasolla.



Asuinpaikka-alueita läntisimmiltä kvartsi-iskosten läntisimmiltä havaintokohdilta itään.



Lapion kohdalla äestyslaikku, josta löytyi kvartsi-iskosten lisäksi oletettavasti kivikaudelle ajoittuvaa keramiikkaa. Kuvattu luoteeseen.

Mahdolliset muinaisjäännökset

21 TEUVA PIKKU-PENI

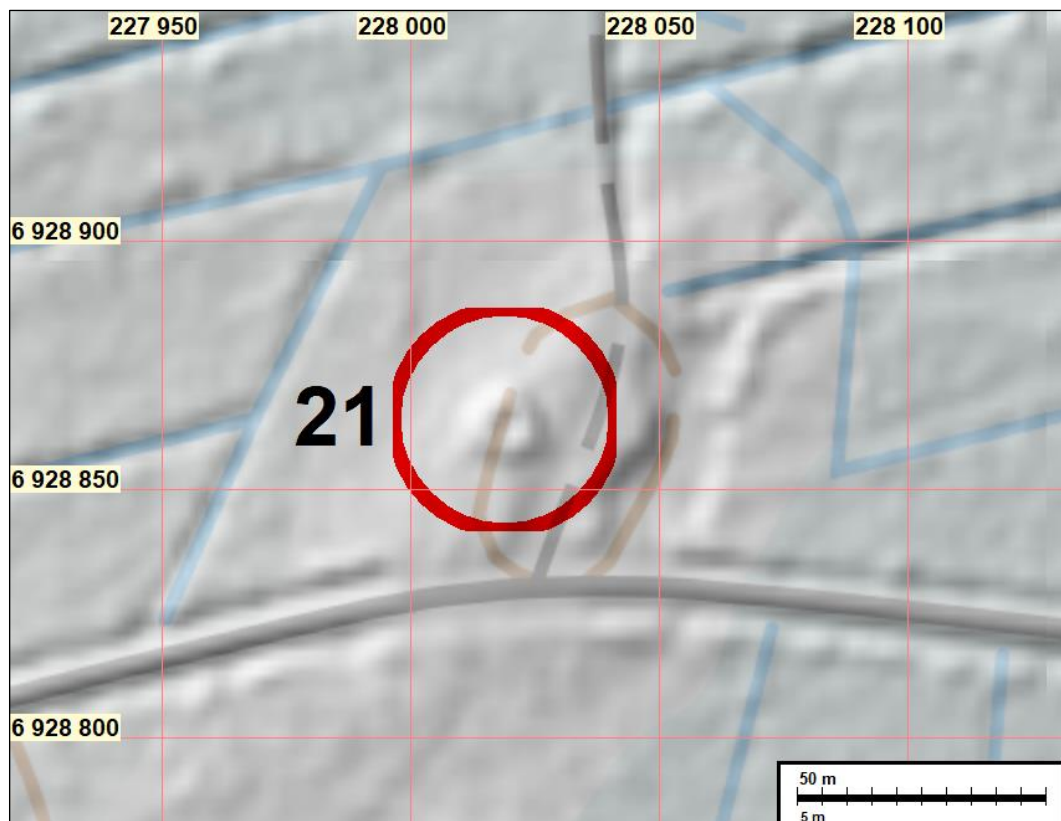
Mjtunnus: uusi
 Status: mahdollinen muinaisjäännös (tarkastamaton)
 Ajoitus: historiallinen
 Laji: tervahauta

Koordin: N: 6928864 E: 228019 Z: 77,5

Tutkijat: Sepänmaa et.al. 2023 inventointi

Sijainti: Paikka sijaitsee Teuvan kirkosta 9,7 km etelään.

Huomiot: *Sepänmaa 2023*: Vasta raportointivaiheessa huomattiin Maanmittauslaitoksen viis-toivalomallinnoksesta rakenne, joka suurella todennäköisyydellä on tervahauta. Tämä oli valmisteluvaiheessa jostain syystä jäänyt huomaamatta. Koska kohde on maastossa tarkastamaton, on sen muinaisjäännösstatus ”mahdollinen muinaisjäännös”, kunnes se tarkastetaan maastossa.



21: Teuva Pikku-Peni. Laserpohjaisessa viisivalomallinnoksessa näkyvä rakenne, joka on todennäköisesti tervahauta. Kohdetta ei ole tarkastettu maastossa.

Poistettu kiinteä muinaisjäännös

22 KARIJOKI HAUTAMÄKI 3

Mjtunnus: 218010010
 Status: poistettu kiinteä muinaisjäännös (ei arkeologinen suojelukohde)
 Ajoitus: historiallinen
 Laji: aineksenotto: louhos

Koordin: N: 6928167 E: 222994 Z: 70

Tutkijat: Markku Torvinen 1975 inventointi, Pentti Risla 2000 tarkastus, Vesa Laulumaa 2006 inventointi, Sepänmaa et.al. 2023 inventointi

Sijainti: Paikka sijaitsee Karijoen kirkosta 9,3 km pohjoiseen.

Huomiot: *Muinaisjäännösrekisteri:* Hautamäki 2:sta n. 250 metriä etelään ja metsäautotiestä n. 300 metriä länteen on Hautamäki 3.
 Torvinen on inventoinnissaan havainnut pienen röykkiön paikalla olevan kivilouhoksen lähellä, mutta mainitsee, että #se saattaa olla nuori#. V. 2006 inventoinnissa Torvisen mainitsemaa pienistä kivistä koottua laakeaa röykkiötä ei havaittu. Kalliosta on louhittu kiveä ja kiven louhinnasta syntyneitä kivikasoja lojuu siellä täällä n. 30 m halkaisijaltaan olevalla alueella. Louhoskuoppa on kerännyt vettä ja sammaloitunut.

Risla 2000: Huomautuksia: hakkuusuunnitelman yhteydessä tehty tarkastus 28.22.2000 paikalla ei muinaisjäännöstä, vaan louhoksesta kerättyä kiveä

Kuljukka & Sepänmaa 2023: Paikalla on louhoskivikasoja. Ei muinaisjäännös. Maanmittauslaitoksen karttapohjalla kohdalla on muinaisjäännössymboli sekä selitys ”*Muinaishauta*”. Karttamerkintä on virheellinen. Kyseessä ei ole muinaishauta tai muukaan arkeologinen suojelukohde.

Kartta kohteen 5 yhteydessä.



Louhoskivikasa. Itään.

Löytöpaikka**16 KARIJOKI HARJUNKÄMPPI**

Mjtunnus: uusi
 Status: löytöpaikka (ei arkeologinen suojelukohde)
 Ajoitus: kivikautinen
 Laji löytöpaikka

Koordin: N: 6925662 E: 230665 Z: 114

Tutkijat: Sepänmaa et.al. 2023 inventointi

Sijainti: Paikka sijaitsee Karijoen kirkosta 7,4 km koilliseen.

Huomiot: *Sepänmaa 2023*: Hiekkatien pinnasta löytyi yksi selvä kvartsi-iskos. Alue on hiekkaharjannetta, maaperä löytökohdalla ja siitä itään hiekkaa, löytökohdalta parikymmentä metriä länteen maaperä harjanteen laella muuttuu soraksi.

I Iskoksen löytökohdalle ja siitä noin 20 m etäisyydelle tehtiin 8 koekuoppaa. Merkkejä muinaisjäännöksestä ei havaittu. Kohta on siis löytöpaikka, ei suojeltava arkeologinen jäännös.

Löytökohta sekä alue siitä varsinkin itään on maastoltaan ja maaperältään hyvin suotuisaa kivikautisten asuinpaikkojen kannalta. Alueen korkeuden perusteella kivi-kauden myöhäismesoliittisen, meren rannalla sijainneen asutuksen kannalta.

Kartta kohteen 17 yhteydessä.



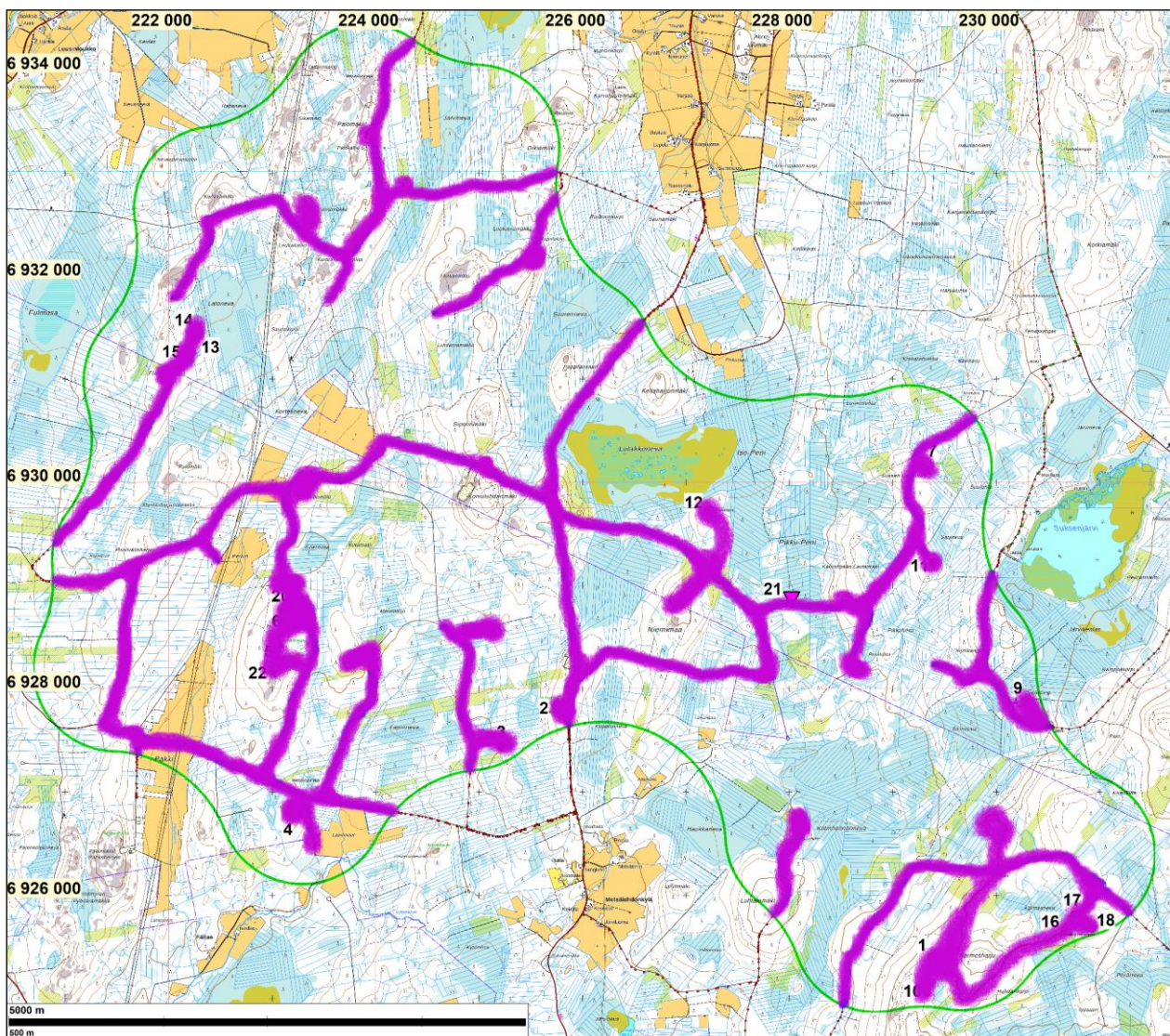
Kvartsi-iskoksen löytöpaikka kuvan keskellä, oranssivartisen lapion kohdalla. Kuvattu itään.

Liite raporttiin: Teuva – Karijoki Lautamäki - tuulivoimapaiston hankealueen arkeologinen inventointi 2023

Maastossa katsotut (tarkastetut) alueet

Sinipunaiselle on merkitty ne alueet mitkä voi tulkita katsotuksi eli tarkastetuksi (riippuen termin määritelmästä – termillä ei ole yleistä eikä standardoitua määritystä, joten "tarkastettu alue" käsite on subjektiivinen). Paikoin katse on voinut osua kauemmaksi ja haravoida maastoa tarkemmin, paikoin lähemmäksi ja epätarkemmin, pahimmissa maastoissa vain enimmän ajan jalkojen juureen. Paikoin aikaa käytettiin jollain maastonkohdalla ja taipaleella enemmän, paikoin kuljettiin ripeästi maastoa katsellen. Joissain maastonkohdissa tehtiin koekuoppia tai kairanpistoja ja intensiivistä silmänvaraista havainnointia, ja joissain paikoin, kuten tiheissä vesakoissa ja louhikoissa, keskityttiin etenemiseen, laajemman havainnoinnin ollessa mahdotonta. Karttaa on siis tulkittava suuripiirteisesti. Sitä ei voi tulkita niin, että kaikki tarkastetuksi merkittyjen alueiden jäännökset on havaittu. Kartta on tehty museoviranomaisten vaatimuksesta, heidän hallinnolliseen käyttöönsä.

Koko alue on tarkastettu laserkeilausaineiston, maastokarttojen ja ilmakuvien avulla. Maastossa on katsottu tunnettujen kohteiden lisäksi ne kohdat ja alueet, joista on arvioitu mahdolliseksi jotain arkeologisesti mielenkiintoista löydettävän, sekä maastot matkalla sellaisille kohdille ja sellaisia maastoja etsittäessä.



TEUVA-KARIJOKI
Lautamäki
Tuulivoimapuiston hankealueen
ja sähkönsiirtolinjojen
arkeologinen täydennysinventointi
2024 ja 2025



Jesse Keskinen
Ville Hemminki



Tilaja: WSP Finland Oy

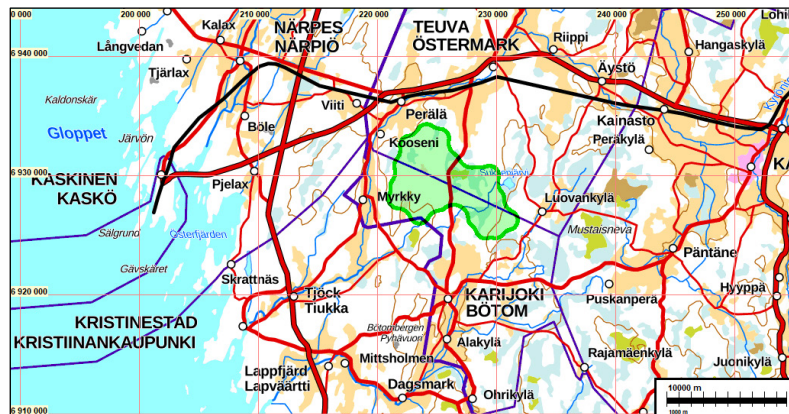
Sisältö

Perustiedot	2
Yleiskartta	3
Inventointi	4
Tulos	5
Lähde	5
Muinaisjäännökset	5
21. Teuva Pikku-Peni	5
23. Teuva Sivi 3.....	7
24. Teuva Mäkihyypä.....	8
Muut kulttuuriperintökohteet	10
25. Teuva Loukasmäki.....	10
26. Teuva Luhdanrämmäkkä	11

Kansikuva: Metsämaisemaa tutkimusalueelta Saarennevan eteläpuolelta.

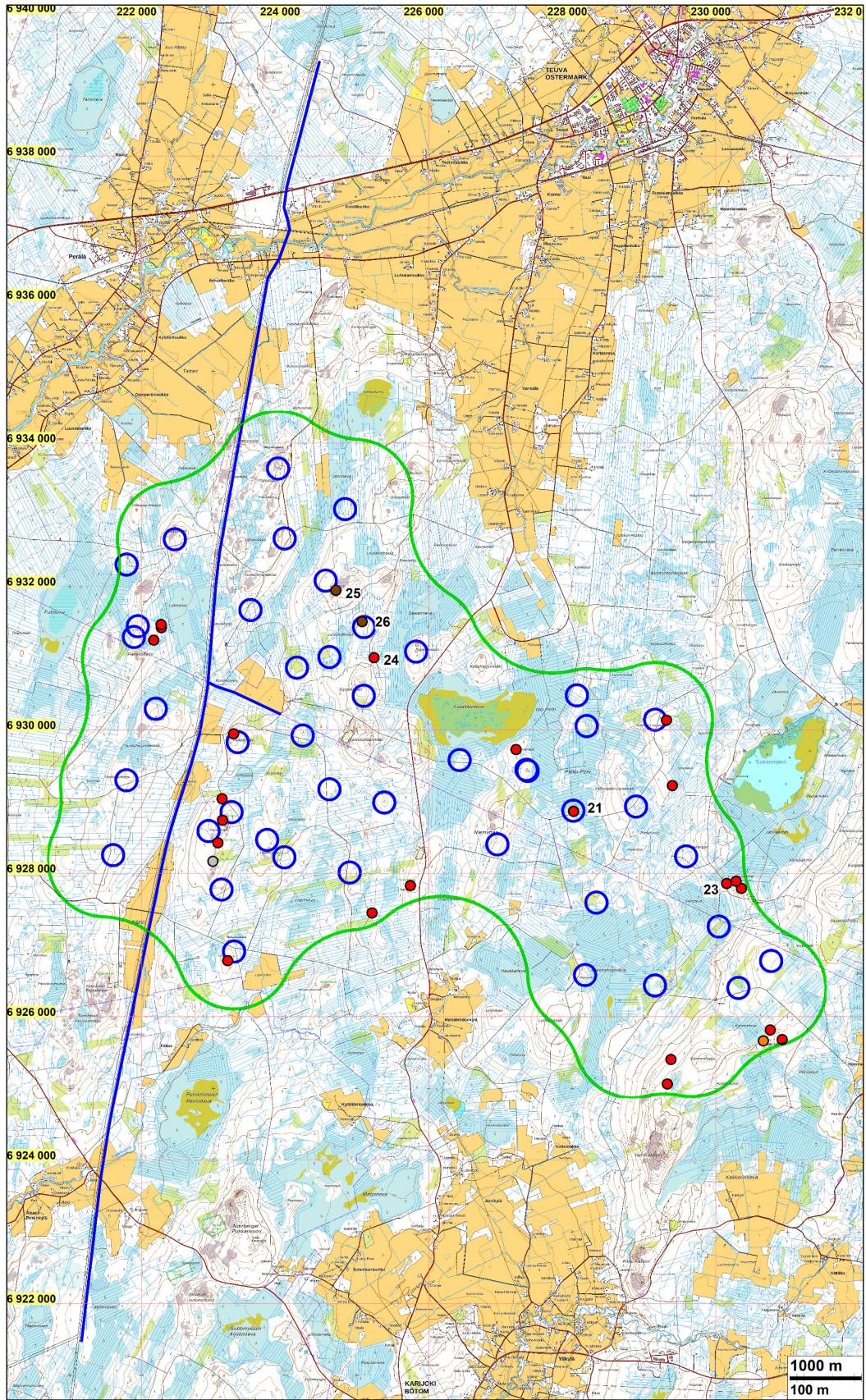
Perustiedot

- Alue:** Tuulivoimapuiston hankealue Teuvalla ja Karijoella pitäjien rajan molemmin puolin. Hankealueen pinta-ala on noin 56 km². Alle neliökilometrin alue länsiosan eteläkulmalla on Kristiinankaupunkia.
- Tarkoitus:** Täydentää v. 2023 inventointia tarkastamalla uudet 5 p lidarhavainnot, sekä muuttuneita voimalapaikkoja, joiden maastoja ei paikan päällä tarkastettu v. 2023. Inventoida ne osat sähkösiirtolinjasta, joita ei ole tutkittu osana v. 2023 inventointia.
- Työaika:** Maastotyö lokakuun lopulla 2024 ja toukokuun lopulla 2025.
- Kustantaja:** WSP Finland Oy
- Aiempi tutkimus:** Sepänmaa, Bakhia ja Kuljukka 2023, Teuva-Karijoki Lautamäki tuulivoimapuiston hankealueen arkeologinen inventointi. Mikroliitti Oy.
- Tekijät:** Maasto ja Raportti: Jesse Keskinen ja Ville Hemminki. Valmistelussa myös: Timo Jussila ja Taika-Tuuli Kaivo.
- Tulokset:** Täydennysinventoinnissa löytyi 3 uutta muinaisjäännöstä, jotka ovat kaikki tervahautoja. Yksi ennestään tunnettu mahdollinen muinaisjäännös, tervahauta Pikku-Peni käytiin tarkastamassa ja todettiin muinaisjäännökseksi. Lisäksi löytyi 2 uutta arkeologista muuta kulttuuriperintökohdetta, molemmat kivilouhoksia. Tuulipuiston hankealueella on nyt kaikkiaan 26 arkeologista suojelukohdetta.
- Selityksiä:** Koordinaatit ja kartat ovat ETRS-TM35FIN koordinaatistossa, ellei muuta mainittu. Maastokartat ovat Maanmittauslaitoksen maastotietokannasta 11/2024. Muinaisjäännösrekisteri on tarkastettu 11/2024. Valokuvia ei ole talletettu mihinkään viralliseen arkistoon eikä niillä ole mitään kokoelmatunnusta. Valokuvat ovat digitaalisia ja ovat tallessa Mikroliitti Oy:n serverillä.



Tuulipuiston alue merkitty vihreällä

Yleiskartta



Maastokarttaote, inventoinnin tutkimusalueen rajat merkitty vaaleanvihreällä viivalla, suunnitellut sähkönsiirtolinjat sinisellä viivalla ja suunnitellut voimalapaikat sinisillä ympyröillä. Kiinteät muinaisjäännökset punaisilla ympyröillä, muut kulttuuriperintökohteet ruskeilla, löytöpaikka oranssilla ja poistettu muinaisjäännös harmaalla. Tämän raportin kohteet on lisäksi numeroitu, numeroimattomat kohteet on esitetty tarkemmin v. 2023 raportissa.

Inventointi

Teuvan ja Karijoen raja-alueelle suunnitellaan tuulivoimapuistoa. YVA-konsultti WSP Finland Oy tilasi tuulivoimapuiston hankealueen arkeologisen inventoinnin Mikroliitti Oy:ltä. Ensimmäinen inventointi tehtiin v. 2023 ja sitä täydennettiin 2024. Täydennysinventoinnin maastotyön tekivät Jesse Keskinen ja Ville Hemminki lokakuun lopulla 2024 ja lisäksi toukokuun lopulla 2025, tutkimuksen kannalta hyvissä olosuhteissa.

V. 2023 inventoinnissa tutkimusalueelta ei ollut vielä saatavissa paikkatietoa suunnitelluista voimalapaikoista. Kyseisessä inventoinnissa tarkastetut maastot valittiin pääsääntöisesti arkeologisin perustein, mm. topografian ja maaperän perusteella ja maastohavaintojen perusteella. Tutkimusalueen arkeologista potentiaalia selvitettiin silloin käytettävissä olleen Maanmittauslaitoksen 0,5 p/m² laserkeilausaineiston, ilmakuvien ja maastokarttojen avulla.

Vuoden 2023 inventoinnin jälkeen, lokakuussa 2024 tuli käytettäväksi mml:n uusi tarkka 5 p/m² lidar-aineisto (keilattu toukokuussa 2024). Lisäksi saimme tietää suunnitellut voimalapaikat elokuussa 2024. Koska alueella havaittiin tarkassa lidaraineistossa uusia mahdollisia muinaisjäännöksiä, ja koska jotkut tarkastamattomat voimalapaikat ja tuulipuistoon liittyvä uusi sähkönsiirtolinja sijaitsivat maastoissa, joissa periaatteessa voisi jotain arkeologisesti mielenkiintoista sijaita, päätettiin tehdä täydennysinventointi. Se tehtiin lokakuun lopulla 2024 ja sitä vielä täydennettiin keväällä 2025, koska syksyllä ei talven tulon takia kaikkea kaavailtua ennätetty hyvin katsoa. Tutkimusalueelta tunnetaan ennestään aiemmassa inventoinnissa raportoidut 22 arkeologista kohdetta. Aiemmassa inventoinnissa jäi maastossa tarkastamatta yksi tervahauta, joka tarkastettiin nyt maastossa (vuoden 2023 raportin kohde 21.).

Tutkimusalueen vesistöhistoria, esihistoria, historiallinen aika ja muut alueen taustatiedot on selostettu v. 2023 inventoinnin raportissa.

Esivalmistelussa alueet tarkastettiin Maanmittauslaitoksen 5 p/m² laserkeilausaineiston (laz), maastokarttojen ja osin ilmakuvien avulla. Maanmittauslaitoksen laserkeilausaineistosta laadittiin eri asetuksin viistovalovarjosteita, joista etsittiin arkeologisesti mahdollisesti mielenkiintoisia maa-rakenteita sekä ihmistoiminnasta kertovia muita ilmiöitä ja mahdollisesti mielenkiintoisia maastoja. Suunniteltujen voimalapaikkojen maastot tarkastettiin ja arvioitiin lisäksi maastokarttojen ja osin ilmakuvien avulla. Voimalapaikkojen arkeologinen potentiaali – mahdollisuus sille, että sieltä voi jotain arkeologisesti merkittävää löytää, arvioitiin siis ennen maastoon menoa. Valittiin ne voimalapaikat, jossa kannattaisi käydä ja myös reittejä niille. Tätä valintaa ja ennakkoarviota päivitettiin paikan päällä, maastossa tehtyjen havaintojen mukaan. Suunniteltujen sähkönsiirtolinjojen alueelta käytiin läpi myös vanhoja karttoja, niiltä osin kuin linjat kulkivat v. 2023 inventoinnin tutkimusalueen ulkopuolella. Vanhoilta kartoilta tunnistettiin kaksi mahdollisen rajamerkin paikkaa, jotka tarkastettiin maastossa.

Maastossa tarkastettiin viisi lidar-aineistossa havaittua kuoppamaista ilmiötä, joista kolme todettiin tervahautoiksi, kiinteiksi muinaisjäännöksiksi. Suunnitellut voimalapaikat tarkastettiin siis ne arkeologisin perustein valiten. Ojitetussa suometsässä, suolla tai karkeassa louhikossa ei pääsääntöisesti käyty kuin eri alueille, kuten lidar-havainnoille ja voimalapaikoille kuljettaessa. Maastoa havainnoitiin silmämääräisesti joissain kohdin lapioilla kopaistiin maata auki, mm. maaperän tarkastamiseksi – selvittääksemme kannattaako kuoppia tehdä enemmänkin. Sellaisia paikkoja ei havaittu. Sähkönsiirtolinjojen alueella erityishuomiota kiinnitettiin alueisiin, jossa suunniteltu linja kulkee erillään nykyisestä sähkölinjasta. Erityistä huomiota kiinnitettiin myös linjan pohjoispäässä sijaitseviin jokirantoihin, joita tutkittiin peltoja pintapöimimällä.

Tulos

Täydennysinventoinnissa löytyi 3 uutta muinaisjäännöstä, jotka ovat kaikki tervahautoja. Yksi v. 2023 raportissa mahdolliseksi muinaisjäännökseksi määritelty kohde, tervahauta Pikku-Peni käytiin tarkastamassa paikan päällä ja todettiin kiinteäksi muinaisjäännökseksi. Lisäksi alueelta löydettiin kaksi uutta muuta kulttuuriperintökohdetta, molemmat kivilouhoksia.

Alueelta tunnetaan nyt yhteensä 24 kiinteää muinaisjäännöstä: 1 rautakautinen ruumiskalmisto, 6 varhaismetallikautisiksi oletettua röykkiökohdetta, 1 ajoittamaton kivilatomuskohde, 10 tervahautakohdetta, 1 pyyntikuoppakohde ja 3 kivistä asuinpaikkaa. Lisäksi tunnetaan 4 kohdetta, jotka eivät ole suojelukohteita: kivistä löytöpaikka, poistettu muinaisjäännös ja kaksi arkeologista muuta kulttuuriperintökohdetta, molemmat kivilouhoksia.

4.6.2025

Jesse Keskinen ja Ville Hemminki

Lähde

Sepänmaa et al. 2023. Teuva – Karijoki Lautamäki tuulivoimapuiston hankealueen arkeologinen inventointi. Mikroliitti Oy

Muinaisjäännökset

Maastokarttaotteissa muinaisjäännökset on merkitty punaisilla ympyröillä. Maanmittauslaitoksen laserkeilausaineistosta laadituissa rinnevarjosteissa muinaisjäännökset on merkitty punaisilla pisteillä ja muinaisjäännösrajaukset punaisilla viivoilla. Tässä raportissa on luetteloitu ainoastaan kohteet, jotka on tarkastettu tai löydetty tässä täydennysinventoinnissa, muut kohteet on luetteloitu v. 2023 inventointiraportissa.

21. Teuva Pikku-Peni

Mjtunnus: uusi kohde (v. 2023 raportin kohde 21)

Status: kiinteä muinaisjäännös (sm)

Ajoitus: historiallinen

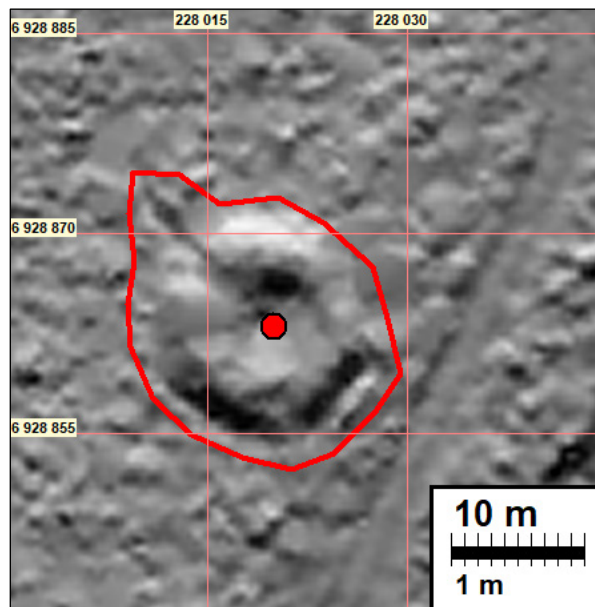
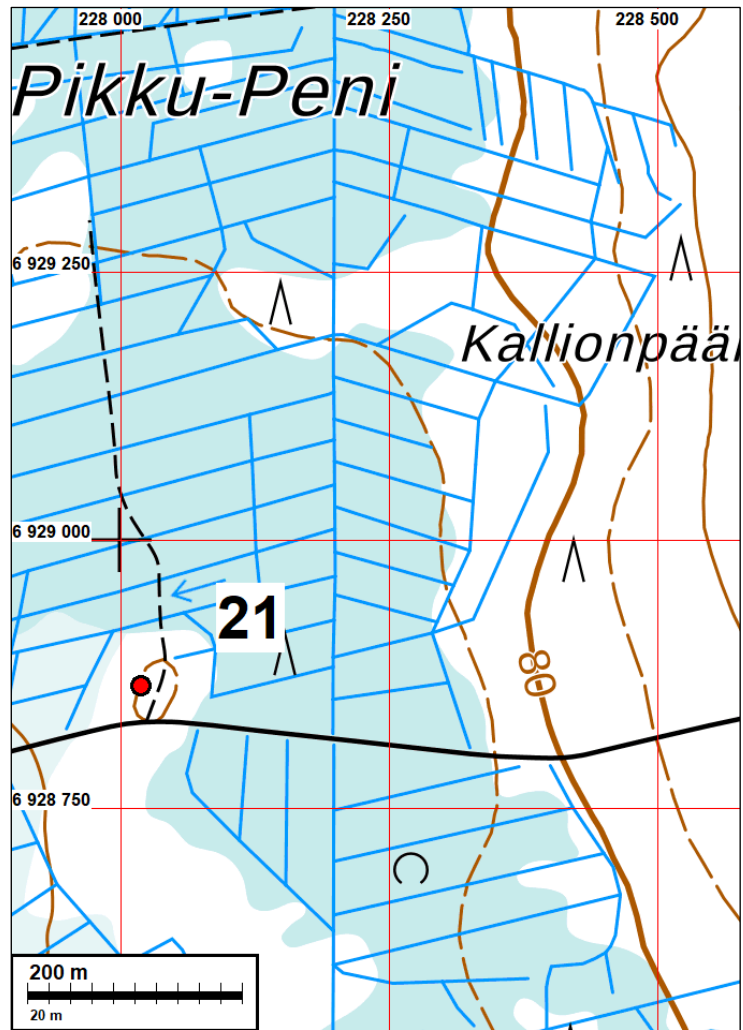
Laji: työ- ja valmistuspaikat, tervahauta

Koordin: N: 6928863 E: 228020 Z: 78

Tutkijat: Keskinen ja Hemminki 2024 inventointi

Sijainti: Tervahauta sijaitsee Lautamäen metsätien ja Pikku-Peniin vievän polun risteyksen länsipuolella, noin 30 metriä metsätiestä pohjoiseen.

Huomiot: Hemminki 2024: Tervahauta valleineen on halkaisijaltaan 14 m. Tervahaudan vallit kohoavat 0,5 m ympäröivän maaston yläpuolelle. Tervahaudan kuoppa on säännöllinen ja jyrkkäreunainen, halkaisijaltaan 10 m ja syvyydeltään 1 m. Haudan luoteisreunassa on halssin jäännös ja vallista lähtee pyöreähkö laskukuoppa, halkaisijaltaan 1,5 m ja syvyydeltään 0,5 m.



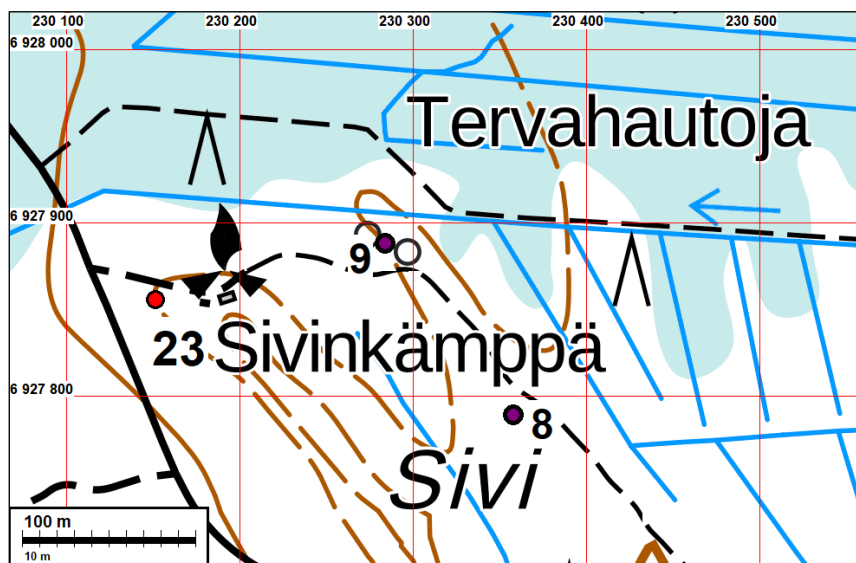
Laserkeilausaineistosta laadittu rinnevarjoste – muinaisjännöksen rajaus punaisella



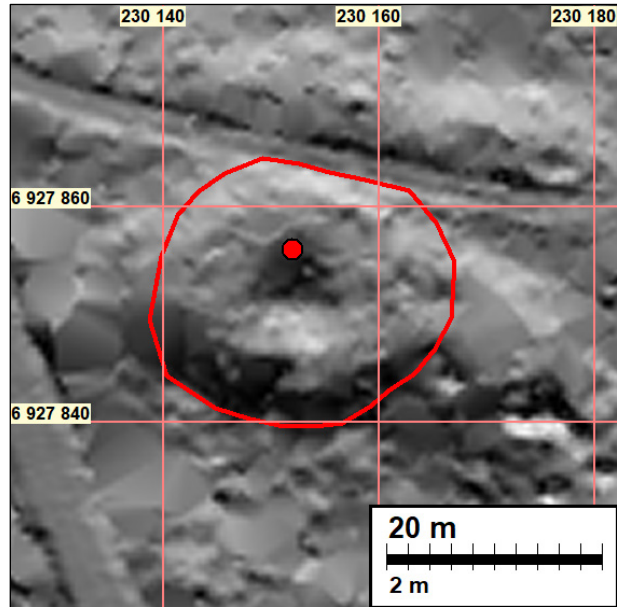
Tervahauta Teuva Pikku-Peni kuvattuna etelävallilta pohjoiseen.

23. Teuva Sivi 3

- Mjtunnus: uusi kohde
 Status: kiinteä muinaisjäänös (sm)
 Ajoitus: historiallinen
 Laji: työ- ja valmistuspaikat, tervahauta
 Koordin: N: 6927856 E: 230152 Z: 98
 Tutkijat: Keskinen ja Hemminki 2024 inventointi
 Sijainti: Tervahauta sijaitsee Sivinkämpän autiotuvan vieressä n. 30 m Sivin metsätiestä itään, tien ja kämpän välissä.
 Huomiot: Hemminki 2024: Tervahauta valleineen on halkaisijaltaan 18 m. Tervahaudan vallit ovat paksut ja kohoavat 1 m ympäröivän maaston yläpuolelle. Tervahaudan kuoppa on jyrkkäreunainen, halkaisijaltaan 12 m ja syvyydeltään 1 m. Haudan itäreunassa on halssin jäännöksiä ja itävallista lähtee n. 20 metriä pitkä laskuoja. Laskuoja on alusta 2 m leveä ja kapenee lopusta noin 0,5 metrin levyiseksi.



Maastokarttaote Teuva Sivi 3. Tämän inventoinnin muinaisjäänös punaisella ympyrällä, vuoden 2023 inventoinnin muinaisjäänökset violetilla ympyrällä.



Laserkeilausaineistosta laadittu rinnevarjoste – muinaisjäännöksen rajaus punaisella



Tervahauta Teuva Sivi 3 kuvattuna lounaasta koilliseen.

24. Teuva Mäkihyppä

Mjtunnus: uusi kohde

Status: kiinteä muinaisjäännös (sm)

Ajoitus: historiallinen

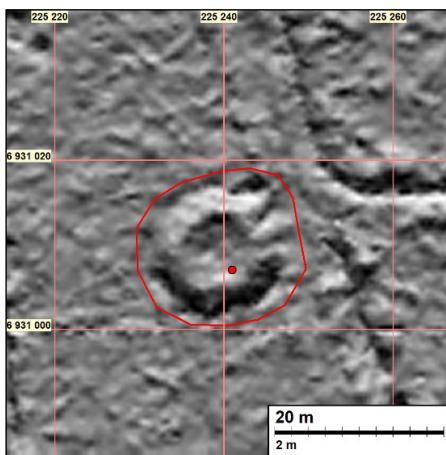
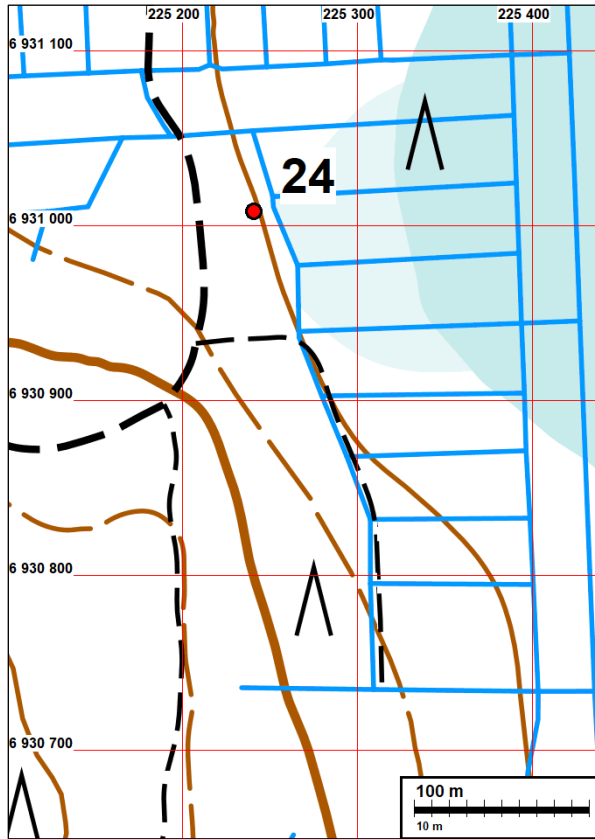
Laji: työ- ja valmistuspaikat, tervahauta

Koordin: N: 6931007 E: 225241 Z: 76

Tutkijat: Keskinen ja Hemminki 2024 inventointi

Sijainti: Tervahauta sijaitsee N. 300 m. Sipoon mäen pohjoispuolella, Lunnin vanhatien itäreunalla.

Huomiot: Hemminki 2024: Tervahauta valleineen on halkaisijaltaan 17 m. Tervahaudan vallit ovat selväpiirteiset ja kohoavat 0,5 m ympäröivän maaston yläpuolelle. Tervahaudan kuoppa on loivareunainen ja syvyydeltään 1 m. Haudan itäreunassa on halssin jääne ja vallista lähtee laskuoja. Tervahaudan itäreuna ja laskuoja on osittain metsäkoneen tuhoama.



Laserkeilausaineistosta laadittu rinnevarjoste – muinaisjäännöksen rajaus punaisella
Oikealla tervahauta kuvattuna länteen.

Muut kulttuuriperintökohteet

Maastokarttaotteissa muut kulttuuriperintökohteet on merkitty ruskeilla ympyröillä. Tässä raportissa on luetteloitu ainoastaan kohteet, jotka on tarkastettu tai löydetty tässä täydennysinventoinnissa, muut kohteet on luetteloitu v. 2023 inventointiraportissa.

25. Teuva Loukasmäki

Mjtunnus: uusi kohde

Status: muu kulttuuriperintökohde

Ajoitus: historiallinen

Laji: raaka-aineen hankintapaikat, kivilouhokset

Koordin: N: 6931934 E: 224693 Z: 86 Läntisimmän kivilouhoksen keskipiste

Tutkijat: Keskinen ja Hemminki 2025 inventointi

Sijainti: Kivilouhos sijaitsee Loukasmäen laella noin 250 m Loukasmäen metsätiestä pohjoiseen.

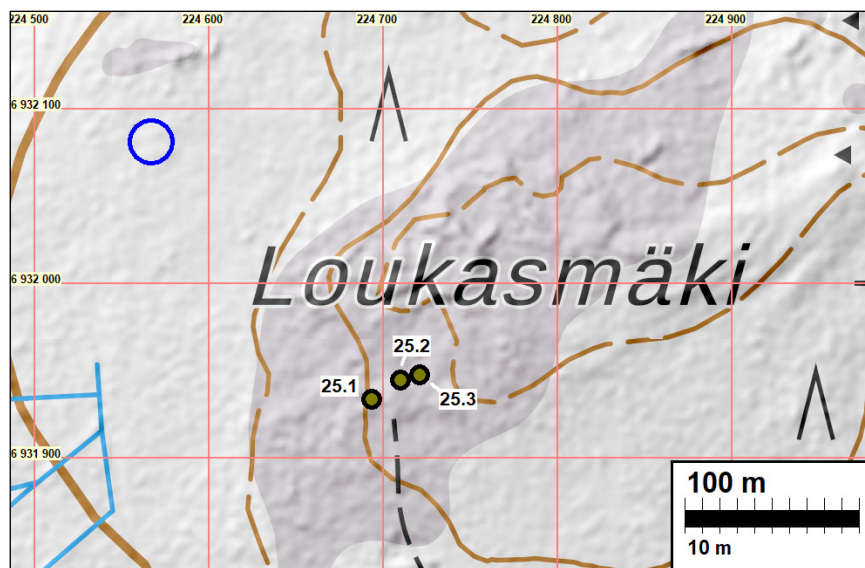
Huomiot: Keskinen 2025: Loukasmäen laki koostuu pääasiassa puuttomasta sammaleen peittämästä kalliosta. Kalliolla on havaittavissa kolmessa kohdassa selkeitä louhimisen jälkiä, leikkauksia ja poranjälkiä. Ympäristössä on paikoitellen runsaasti louhimisjätettä, terävasärmäistä pientä kiven kappaletta. Lisäksi lähistöllä havaittiin muutamia louhittuja suurempia kiven kappaleita.

Alakohteet:

Kivilouhos Koordin: N: 6931934 E: 224693

Kivilouhos Koordin: N: 6931945 E: 224710

Kivilouhos Koordin: N: 6931948 E: 224721



Kivilouhokset merkitty ruskeilla ympyröillä, suunnitellun voimalan paikka sinisellä ympyrällä.



Vasemmalla: Louhittua kalliota Loukasmäen laella (alakohde 1). *Oikealla:* Oikeassa reunassa louhoksen reunaa (alakohde 2) ja vasemmalla suurempia irti louhittuja kiven kappaleita.

26. Teuva Luhdanrämäkkä

Mjtunnus: uusi kohde
 Status: muu kulttuuriperintökohde
 Ajoitus: historiallinen
 Laji: raaka-aineen hankintapaikat, kivilouhokset

Koordin: N: 6931510 E: 225075 Z: 83 läntisen louhoksen keskipiste

Tutkijat: Keskinen ja Hemminki 2025 inventointi

Sijainti: Kivilouhos sijaitsee Luhdanrämäkän koillispuoleisella matalalla mäellä n. 300 m Loukasmäen metsätiestä etelään. Paikalle on maastokartassa merkitty kaksi pientä kalliopaljastumaa.

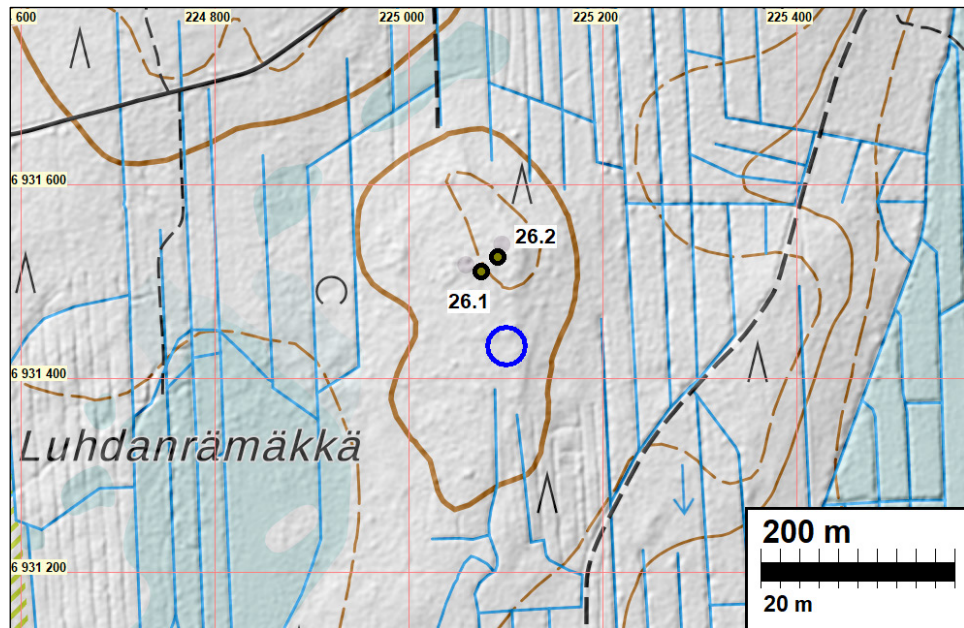
Huomiot: Keskinen 2025: Alueella sijaitsee kaksi pienialaista kivilouhosta. Louhokset erottuvat matalina pystysuorina terasseina, joissa on havaittavissa porauksen jälkiä. Molempien louhosten yläosa on sammaleen peitossa. Ympäristössä on runsaasti pientä teräväsärmäistä kivenkappaletta, todennäköisesti louhintajätettä. Suurempia louhittuja kivenkappaleita ei paikalla havaittu.

Alakohteet: 1. Kivilouhos Koordin: N: 6931510 E: 225075

2. Kivilouhos Koordin: N: 6931525 E: 225091



Vasemmalla: Louhittua kalliota, kuvattuna kaakkoon (alakohde 1). *Oikealla:* Louhittua kalliota (alakohde 1) kuvattuna etelään.



Kivilouhokset merkitty ruskeilla ympyröillä, suunnitellun voimalan paikka sinisellä ympyrällä.



Vasemmalla: Louhittua kalliota, kuvattuna kaakkoon (alakohde 2), louhittu alue on lähes täysin sammaleen ja muun kasvillisuuden peittämä. *Oikealla:* Louhittua kalliota (alakohde 2) kuvattuna etelään.