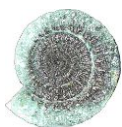


Kankaanpää 2021

**Marjakeitaan
tuulivoimapuistohankkeen
arkeologinen inventointi**



Jaana Itäpalo ja Hans-Peter Schulz 14.10.2021



KESKI-POHJANMAAN ARKEOLOGIAPALVELU



Tiivistelmä

Keski-Pohjanmaan Arkeologiapalvelu suoritti arkeologisen inventoinnin Kankaanpään Honkajoella Marjakeitaan tuulivoimapuiston hankealueella. Kohdealue sijaitsee 4-10,5 km luoteeseen ja pohjoiseen Honkajoen keskustasta Karvianjoen länsipuolella. Tuulivoimapuiston hankealue on n. 2900 ha laaja, ja sille suunnitellaan enintään 25 tuulivoimalaa. Työn suorittivat FM Jaana Itäpalo ja FM/MA Hans-Peter Schulz 3.5.-6.5. ja 12.10.2021 yhteensä 6 kenttätyöpäivän aikana. Työn tilaajat ovat NEOEN Renewables Finland Oy ja FCG Finnish Consulting Group Oy.

Tuulivoimapuiston alueelta ei tunnettu arkeologisia kohteita ennen inventointia. Lähimmät tunnetut kohteet sijaitsevat hankealueesta n. 500-700 itään Karvianjoen länsipuolella, laajan **Hietala-Hietarannan** (Museoviraston rekisteriportaalin tunnus 99010002) kivikautisen asuinpaikan pohjoispää sijaitsee n. 20 metrin etäisyydellä vaihtoehtoisesta uudesta tielinjauksesta VE 1.

Inventoinnissa löytyi 2 uutta muinaisjäännöstä: 1. **Rakennuskangas 1**, tervahauta ja 2. **Rakennuskangas 2**, tervahauta. Muita kulttuuriperintökohteita kartoitettiin 2 kpl: 3. **Marjasaari**, rajamerkki ja 4. **Käkelä 2**, kiviaita. Lisäksi havaittiin kaksi muuta kohdetta: 5. **Käkelä**, autiotalo ja 6. **Saunamäki länsi**, rakennuksen jäännös.

Hankkeen toteutuksella voi olla vaikutuksia kohteeseen 3. **Marjasaari**, rajamerkki, joka sijaitsee n. 15 metrin etäisyydellä suunnitellusta uudesta tielinjasta. Hietala-Hietarannan kivikautisen asuinpaikan pohjoisosa sijaitsee n. 20 metrin etäisyydellä uudesta vaihtoehtoisesta tielinjasta VE 1. Tielinjauksen läheisyydessä sijaitsevan kivikautisen asuinpaikan länsipuoliselta kankaalta ei havaittu uusia merkkejä asuinpaikasta. Kohde Hietala-Hietaranta tulee huomioida suunnittelutyössä.

Sisällysluettelo

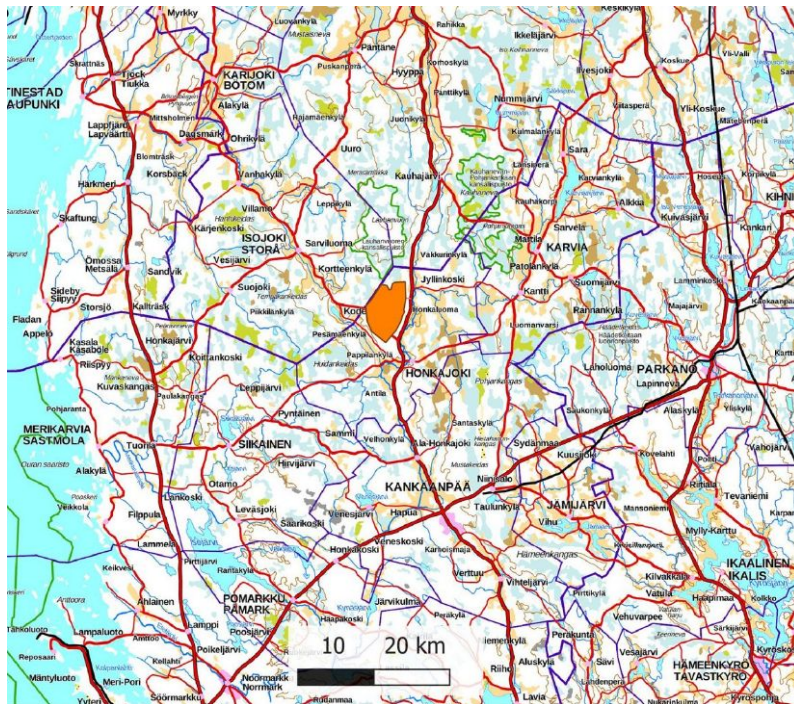
	s
1. Perustiedot.....	3
2. Lähtökohdat ja menetelmät.....	3
2.1 Tutkimushistoria.....	5
2.2 Menetelmä.....	5
3. Maisema, topografia ja geologia.....	5
4. Alueen maankäytön historiaa	13
5. Tulokset.....	14
6. Yleiskartta.....	15
7. Kohdeluettelo.....	16
8 Kohdetiedot.....	16
9. Aineistoluettelo.....	28

Kansikuva: Kuva 17. Drone-kuva, Marjakeitaan turvetuotantoalue luoteeseen.



1. Perustiedot

Selvitysalue:	Marjakeitaan tuulivoimapuisto, n. 2900 ha
Tilaaaja:	NEOEN Renewables Finland Oy
Laji:	osainventointi
Kenttätyöaika:	3.5.-6.5. ja 12.10.2021 yhteensä 6 kenttätyöpäivää
Karttanumerot:	TM35-lehtijako MML N3323R, N3323L, vanha yleislehtijako 123308, 123309 (mk 1:20000)
Korkeus:	n. +/- 102,50 – 142,50 m mpy
Koordinaattijärjestelmä:	ETRS-TM35 FIN -tasokoordinaatisto
Aiemmat löydöt:	-
Inventointilöydöt:	-
Aiemmat tutkimukset:	(2012 Tapani Rostedt ja Ville Laakso, inventointi, Halmeskankaan maa-ainesotto alue).



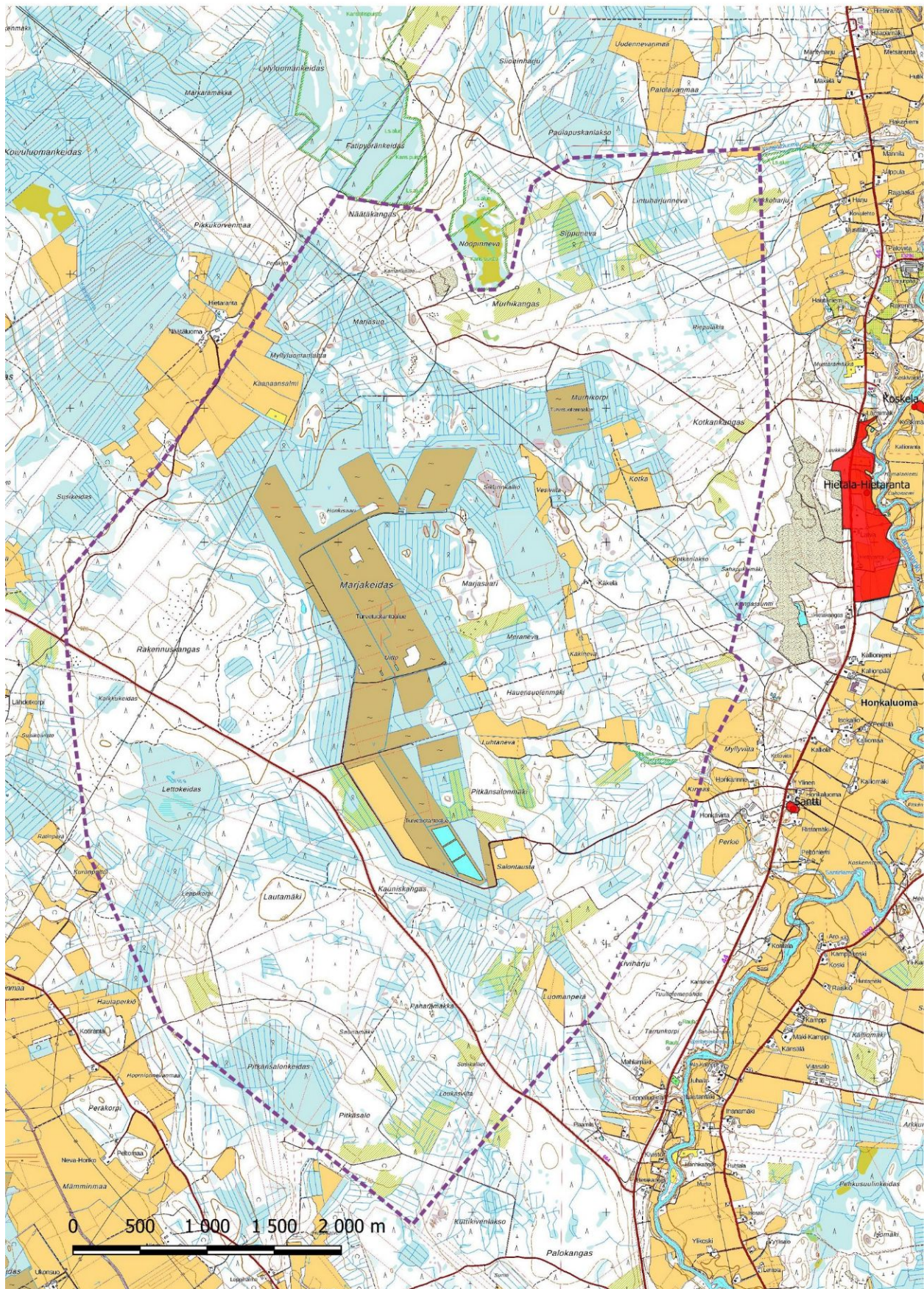
Tuulivoimapuiston yleissijainti. Taustakartta Mml 7/2021.

2. Lähtökohdat ja menetelmät

Kankaanpään Honkajoelle suunnitellaan tuulivoimapuistoa n. 4-10,5 km Honkajoen keskustasta pohjoiseen. Suunnitelmissa on sijoittaa alueelle enintään 25 tuulivoimalaa. Hankealue on n. 2900 ha laaja. Suunnitelmiin liittyen hankkeelle tehtiin arkeologinen inventointi keväällä ja syksyllä 2021.

Tuulivoimapuiston alueelta ei tunnettu arkeologisia kohteita ennen inventointia. Lähialueelta tunnetaan useita kivikautisia asuinpaikkoja itäpuolella virtaavan Karvianjoen varrelta, niistä laajin **Hietala-Hietarannan** (Museoviraston rekisteriportaalin tunnus 99010002) kivikautisen asuinpaikan pohjoispää sijaitsee n. 20 metrin etäisyydellä puiston ulkopuolella kulkevasta vaihtoehtoisesta tielinjauksesta VE 1.

Tuulivoimapuiston suunnittelualueen keskellä sijaitsee Marjakeitaan turvetuotantoalue, muuten alue on pääosin asumaton metsämaastoa, alueella sijaitsee myös peltomaita. Puistoon suunnitellut sisäiset kaapeliliinjat ja tiet kulkevat nykyisten metsäteiden varrella tai entuudestaan rakentamattomilla alueilla.



Lähtötilanne ennen inventointia: lähinnä tuulivoimapuiston suunnittelualueita sijaitsivat tunnetut arkeologiset kohteet, kohdetiedot Museoviraston rekisteriportaalin mukaan. Taustakartta 7/2021 Mml.



2.1 Tutkimushistoria

Entisen Honkajoen kunnan alueella tehtiin arkeologinen inventointi vuosina 1983-1984 (Jouko Rätty, Museovirasto). Keskeinen Honkajoen keskusta liepeineen inventointiin vuonna 2005 (Hanna-Maria Pellinen, Satakunnan maakuntamuseo). Itäpuolella sijaitsevaa Hietala-Hietarannan kohdetta on tutkittu useampana vuonna kaivauksin, viimeksi vuonna 2018 (Kulttuuriympäristöpalvelut Heiskanen & Luoto Oy). Hietala-Hietarannan lähiympäristö on inventoitu ja muinaisjäännös rajattu vuonna 2012 (Tapani Rostedt ja Ville Laakso, Mikrolitti Oy).

2.2 Menetelmä

Maastoinventointi perustui alueella ja lähistöllä tehtyjen aiempien arkeologisten selvitysten tuloksiin, maaperäkarttoihin, ortokuvaan, korkeusmalliin, korkeusprofiiliin, laserkeilausaineistoon ja Museoviraston arkeologisista kohteista ylläpitämään digitaaliseen tietokantaan. Kirjallisuuden, arkistoaineiston ja netistä löytyvien historiallisten karttojen avulla selvitettiin alueen maankäytön historiaa.

Kenttätyömenetelmät olivat pintahavainnointi, valokuvaaminen, kairaus käsikairalla, pienet lapionpistot ja dronekuvaus.

3. Maisema, topografia ja geologia

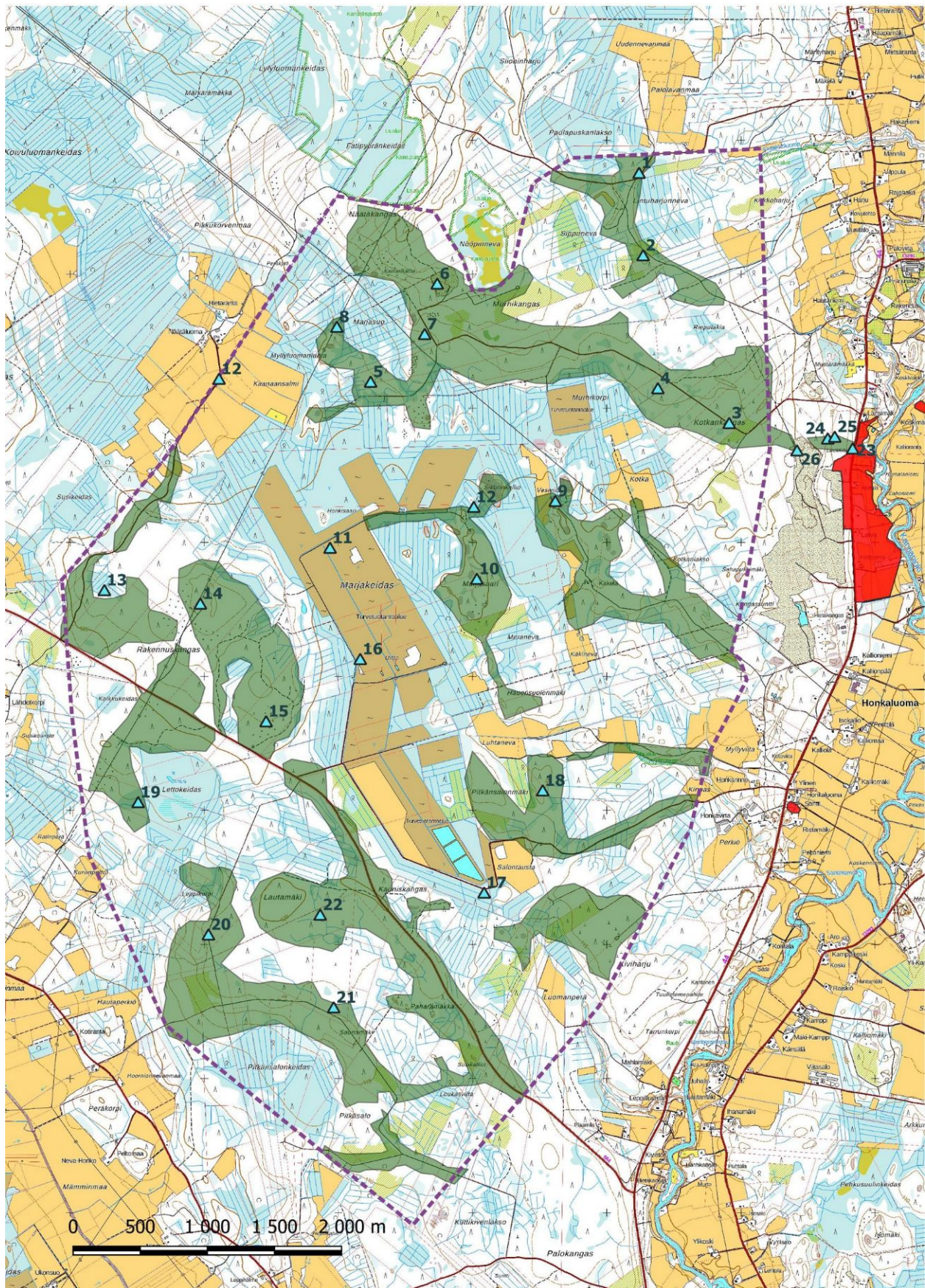
Tuulivoimapuiston suunnittelualueen keskellä sijaitsee Marjakeitaan turvetuotantoalue, muualla alue on pääosin asumaton metsämaastoa ja rämettä, soita on raivattu myös peltomaaksi.

Marjakeitaan turvetuotantoalueen ulkopuolella maaperä on lähinnä moreenia, monin paikoin kivikkoista, ojitettua rämettä ja soistumia, kalliot ovat pienialaisia. Alue on loivapiirteistä, korkeammalle kohoavia mäkiä ei ole, korkeusero on pääosin n. 2-3 m/100 m. Korkeimmat mäet sijaitsevat pohjoisosassa, matalimmat alueet lounaisosassa. Marjakeitaalla on ollut pieniä lampia ja siltä johti pieni virta Karvianjokeen.

Itäpuolella Karvianjoen varsi on raivattu melkein kokonaan pelloiksi, asutus sijaitsee hieman ylempänä joen rinteillä.



Dronekuva pohjoiseen Marjakeitaan lounais-länsipuolelta, korkeus 85 m.



Inventoidut alueet ja kuvauspaikat 1-26. Taustakartta Mml 7/2021.



1. Voimalapaikka luoteeseen.



2. Voimalapaikka luoteeseen.



3. Metsätie Kotkankankaan kohdalla, luoteeseen.



4. Ojitettua metsää voimalapaikan vaikutusalueella.



5. Voimalapaikka pohjoiseen.



6. Voimalapaikka sorakuopan alueella.



7. Alueelle tyypillisiä pienialaisia kallioita.



8. Alueen länsiosassa kulkeva voimalinja.



9. Voimalapaikka pellon reunalla, etelään.



10. Marjasaaren kalliomaastoa.



11. Ojitettua Marjakeidasta, kaakkoon.



12. Voimalapaikka pohjoiseen.



13. Voimalapaikka ja uusi tielinja koilliseen.



14. Voimalinja Rakennuskankaalla, koilliseen.



15. Voimalapaikka koilliseen.



16. Voimalapaikka Marjakeitaalla, pohjoiseen.



17. Marjakeitaan turvetuotantoalue, dronekuva.



18. Voimalapaikka pohjoiseen.



19. Voimalapaikka kaakkoon.



20. Kyyhkysset metsätiellä.



21. Voimalapaikka koilliseen.



22. Voimalapaikka koilliseen.



23. Luukkilan talon perustus etelään.



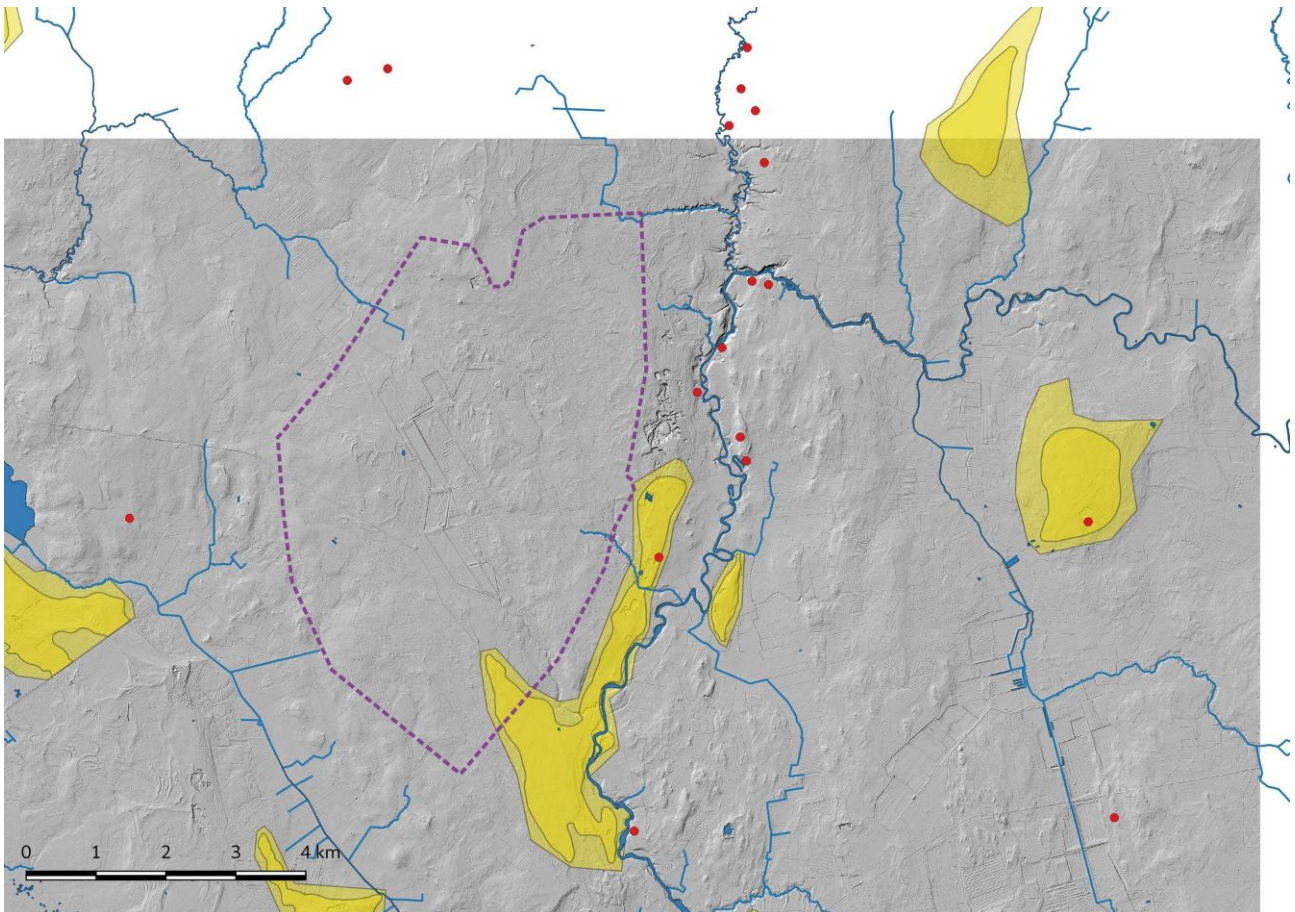
24. Moderni maanottokuoppa suunnitellun tielinjan pohjoispuolella, länteen.



25. Kangasta Hietala-Hietarinteen mesoliittisen asuinpaikan länsipuolella.



26. Suunnitellun uuden tielinjan eteläpuolella on laajasti hiekkamonttuja.



Tuulivoimapuiston hankealue vasten vinovalovarjoste 2 m DEM, harjut keltaisena, vesistöt sinisenä. Lidar-aineisto Mml 5/2021.

Arkeologiset kohteet punaisina ympyröinä, tiedot Museoviraston rekisteriportaalin mukaan.



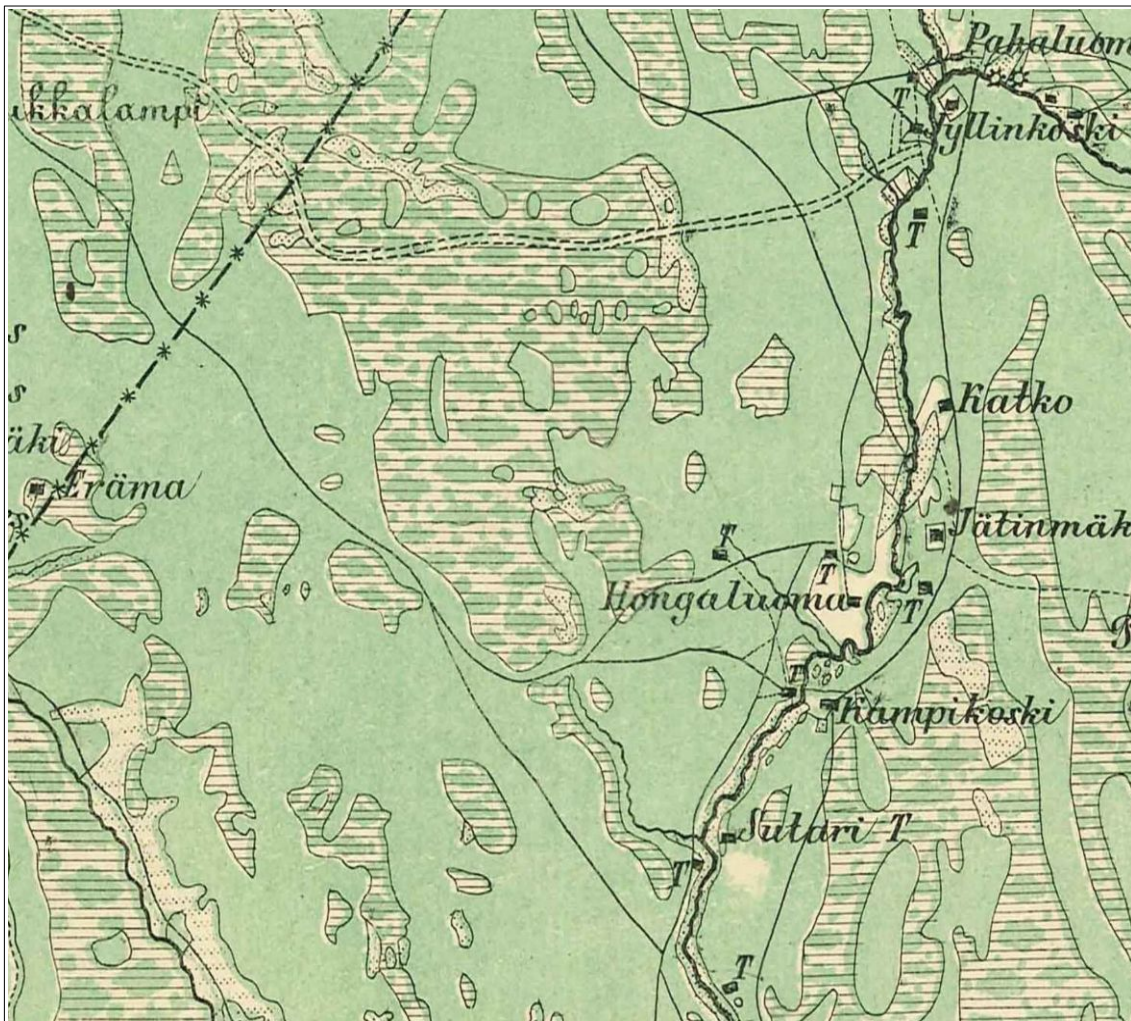
Tuulivoimapuiston suunnittelualue ortokuvalla, ortokuvat Mml 7/2021. Tunnettujen arkeologisten kohteiden kohdekoordinaatit punaisina ympyröinä Museoviraston rekisteriportaalin mukaan.



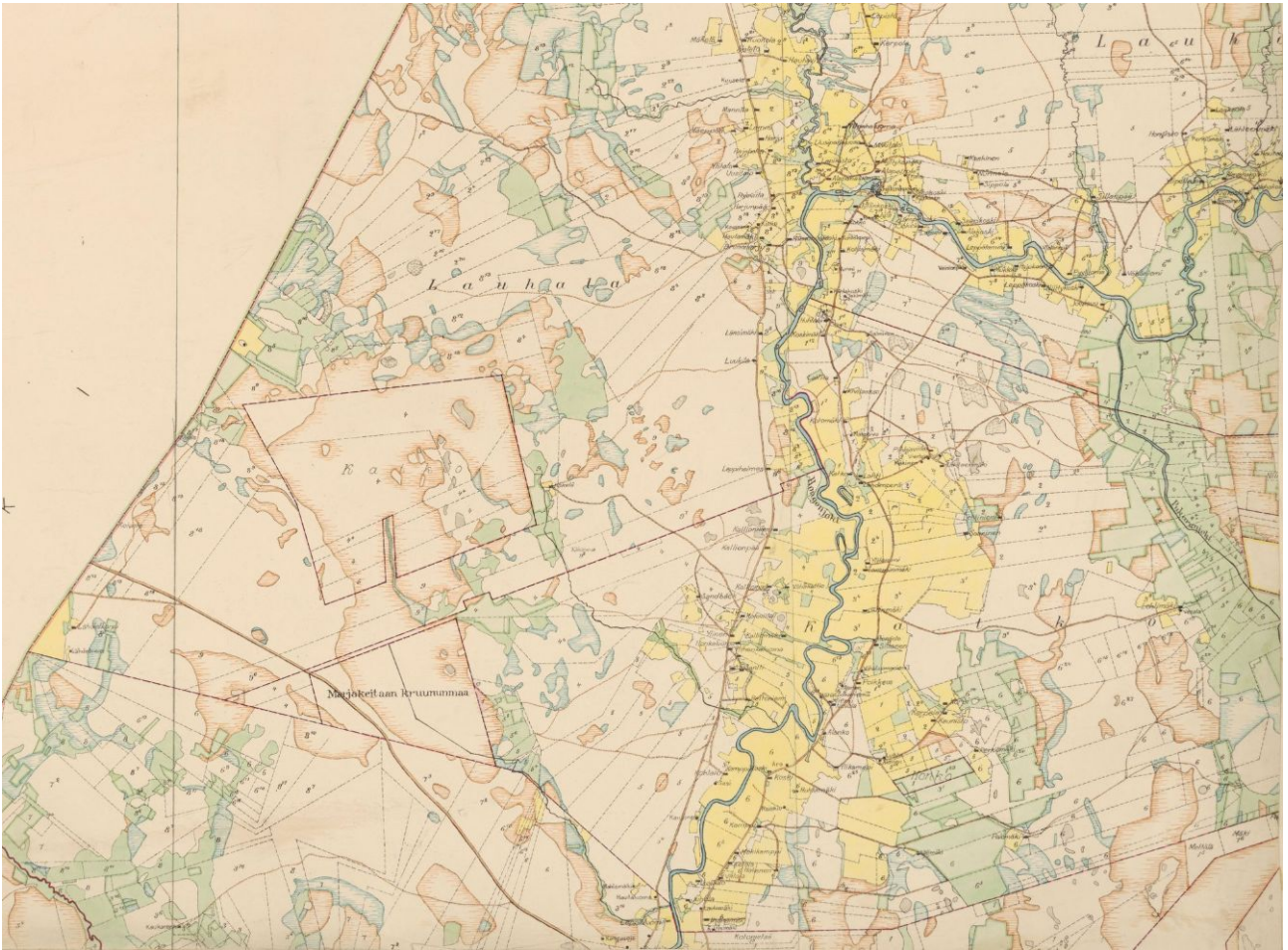
4. Alueen maankäytön historiaa

Kohdealueen itäpuolelta Karvianjoen varrelta tunnetaan useita kivikautisia asuinpaikkoja. Joen ja hankealueen välissä sijaitsee laaja **Hietala-Hietarannan** mesoliittisen jakson asuinpaikka, mistä on saatu kaivauksissa runsaasti löytöjä ja osteologisessa analyysissä monipuolinen lajisto (Museoviraston rekisteriportaalin tunnus 99010002). Tuulivoimapuiston suunnittelualue sijaitsee korkeudella 102,50-142,50 m mpy, joka vasta mesoliittisen ajan keski-loppuvaihetta n. 8000-9000 vuotta sitten. Kohdealueelta ei ole tiedossa esihistoriallisia kohteita, ja se ei ole kivikkoisesta maaperästä ja korkeusprofiilista johtuen erityisen otollista jakson kohteiden löytymiselle.

Itäpuolella Karvianjoen varrella sijaitsevan Katkon kylän historiallisen ajan asutuksen alkuvaiheet ulottuvat ainakin 1600-luvun loppupuolelle. Kohdealueella sijaitseva Käkelä on perustettu 1800-luvun puolella, ja tila on merkitty mm. 1800-luvun puolivälissä laaditulle pitäjänkartalle ja vuoden 1855 Kalmbergin kartastoon. Marjakeitaan pohjoispuolella Näättäluoman ja Hietarannan asutus on perustettu 1900-luvun puolella. Kauhajoentien länsipuolella n. 50 m suunnitellusta tielinjasta on sijainnut Luukkilan asutus 1900-luvulla, talo on merkitty vielä vuoden 1971 peruskartalle, paikalla on jäljellä asuinrakennuksen betoniperustus (ks. kuva 23). Tarkasteltava alue on ollut lähinnä Katkon ja Lauhalan kylien takamaata, jolla on ollut merkitystä elinkeinojen kannalta, kuten puutavaran hankinta, tervanpolto ja oletettavasti jossain määrin on ollut myös luonnonniittyjen käyttöä. Sillä sijaitsevat nykyisten peltojen alueet olivat suureksi osaksi raivattuina jo 1900-luvun alkupuolella. Marjakeitaan pohjoisosan kautta on kulkenut viimeistään 1800-luvun puolivälissä Jyllinkosken ja livarinkylän välinen talvitie, turvetuotantoalueen ulkopuolella reitti on säilynyt monin paikoin metsätienä. Marjakeitaan turvetuotanto aloitettiin vuonna 1985, osa tuotantoalueesta on jo poistunut käytöstä. Kohdealueelta ei tunnettu historiallisen ajan kohteita ennen inventointia.



Yksityiskohta 1800-luvun puolivälissä laaditusta Kalmbergin kartastosta, kohdealueelle on merkitty Jyllinkoskelta Marjakeitaalle kulkeva talvitie, joka jatkui luoteeseen Isojoen livarinkylään. "Hongaluoman" yläpuolelle merkitty torppa (T) on Käkelä. Kansallisarkisto: Kalmbergin kartasto I 10 -1--1.



Vuoden 1857 kartoitukseen perustuva ja vuonna 1924 uudistettu kartta Katkon ja Lauhalan kylien Kruununliikamaasta. Kartta: Kansallisarkisto A14:3/3-5 Katko.

5. Tulokset

Inventoinnissa löytyi 2 uutta muinaisjäännöstä: 1. **Rakennuskangas 1**, tervahauta ja 2. **Rakennuskangas 2**, tervahauta. Muita kulttuuriperintökohteita kartoitettiin 2 kpl: 3. **Marjasaari**, rajamerkki ja 4. **Käkelä 2**, kiviaita. Lisäksi havaittiin kaksi muuta kohdetta: 5. **Käkelä**, autiotalo ja 6. **Saunamäki länsi**, rakennuksen jäännös. Vaihtoehtoisen tielinjauksen läheisyydessä sijaitsevan kivikautisen asuinpaikan Hietala-Hietaranta länsipuolelta kankaalta ei havaittu pintahavainnoimalla ja lapionpistoissa uusia merkkejä asuinpaikasta.

Hankkeen toteutuksella voi olla vaikutuksia kohteeseen 3. **Marjasaari**, rajamerkki, joka sijaitsee n. 15 metrin etäisyydellä suunnitellusta uudesta tielinjasta. Tunnettu Hietala-Hietarannan kivikautisen asuinpaikan pohjoisosa sijaitsee n. 20 metrin etäisyydellä uudesta vaihtoehtoisesta tielinjasta VE 1, ja se tulee huomioida suunnittelutyössä.

Lestijärvi, 14.10.2021

Jaana Itäpalo

Hans-Peter Schulz



6. Yleiskartta



Kartoitettujen kohteiden 1-6 sijainti.



7. Kohdeluettelo

Kohde	sivu	tyyppi/ tyypin tarkenne	ajoitus	lkm.	status
1. Rakennuskangas 1	16	Työ- ja valmistuspaikat/tervahaudat	historiallinen	1	MJ
2. Rakennuskangas 2	18	Työ- ja valmistuspaikat/tervahaudat	historiallinen	1	MJ
3. Marjasaari	19	Kivirakenteet/rajakivet	historiallinen	1	KP
4. Käkelä 2	22	Kivirakenteet/kiviaidat	uusin aika	1	KP
5. Käkelä	24	Asuinpaikat/autiotalo/pihapiiri	uusin aika	1	m
6. Saunamäki länsi	26	Rakennusten pohjat	moderni	1	m

Status: MJ muinaisjäännös, LP löytöpaikka, KP muu kulttuuriperintökohde, m muu kohde.

8. Kohdetiedot

1. Rakennuskangas 1

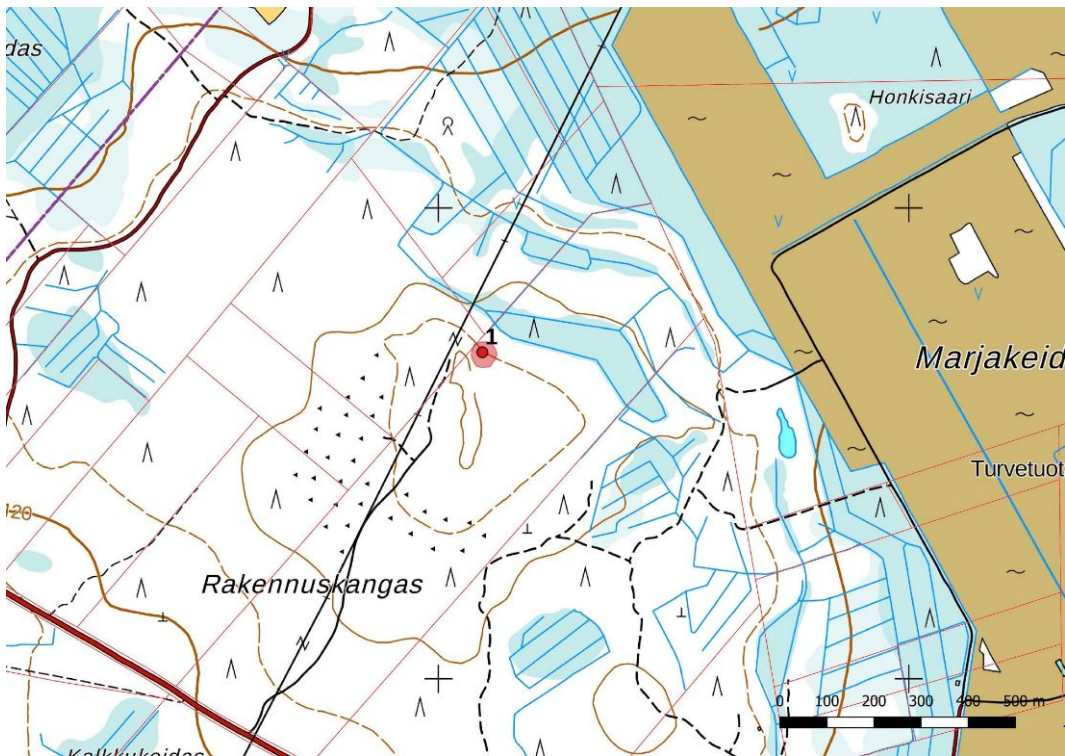
Rekisteritiedot		Paikkatiedot	
Mj-rekisteri		TM35-lehtijako	L332IL
Laji	Kiinteä muinaisjäännös	Vanha yleislehtijako	123309
Tyyppi	Työ- ja valmistuspaikat	Koordinaatit ETRS-TM35FIN	P: 6889693 I: 247094
Tyypin tarkenne	Tervahaudat	N2000	n. 127,50 m
Lukumäärä	1		
Ajoitus yleinen	historiallinen	Koordinaattiselite	gps-mittaus
Inventointilöydöt	-		
Aiemmat tutkimukset	-	Inventointimenetelmät	Pintahavainnointi
Aiemmat löydöt	-		

Kuvaus: Marjakeitaan turvetuotantoalueen länsipuolella Rakennuskankaan korkeimman laen koillispuolella, länsipuolella kulkee voimajohto. Paikalla on tehty avohakkuu ja puusto on poistettu tervahaudan päällä. Tervahauta on n. 20 m halkaisijaltaan ja sen n. 15 m pitkä halssi on kaivettu koilliseen päin.

Ehdotus suojavyöhykkeeksi: kyllä.



Tervahauta kuvattuna lounaaseen.



Rakennuskangas 1.



2. Rakennuskangas 2

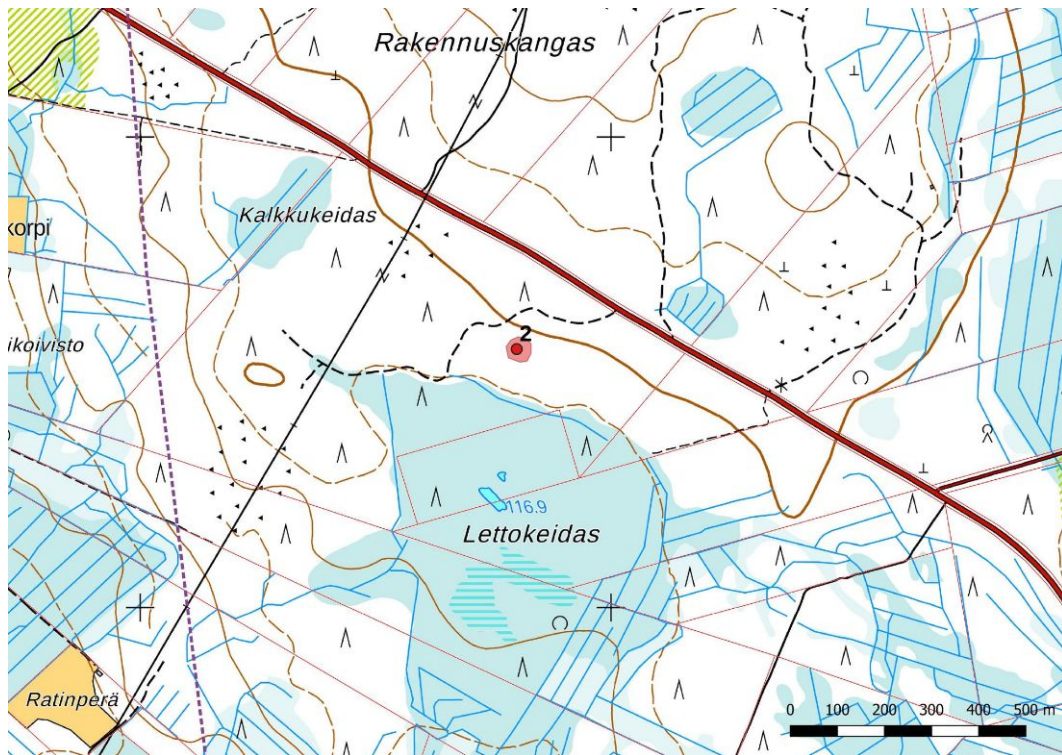
Rekisteritiedot		Paikkatiedot	
Mj-rekisteri		TM35-lehtijako	L332IL
Laji	Kiinteä muinaisjäänös	Vanha yleislehtijako	123309
Tyyppi	Työ- ja valmistuspaikat	Koordinaatit ETRS-TM35FIN	P: 6888549 I: 246800
Tyypin tarkenne	Tervahaudat	N2000	n. 118 m
Lukumäärä	1		
Ajoitus yleinen	historiallinen	Koordinaattiselite	gps-mittaus
Inventointilöydöt	-		
Aiemmat tutkimukset	-	Inventointimenetelmät	Pintahavainnointi
Aiemmat löydöt			

Kuvaus: Isojoentien ja Lettokeitaan välisellä kankaalla. Pohjoispuolella on tehty hiljattain avohakkuu, tervahaudan lähiympäristössä kasvaa taimikkoa, tervahaudan päällä nuoria kuusia ja koivuja. Tervahauta on n. 20 m halkaisijaltaan, matalana erottuva halssi on kaakkoon. Pohjoispuolinen avohakattu ja aurattu hiekkakangas inventoitiin tarkemmin.

Ehdotus suojavyöhykkeeksi: kyllä.



Tervahauta kuvattuna pohjoiseen.



Rakennuskangas 2.

3. Marjasaari

Rekisteritiedot		Paikkatiedot	
Mj-rekisteri		TM35-lehtijako	L3323R
Laji	Muu kulttuuriperintökohde	Vanha yleislehtijako	123309
Tyyppi	Kivirakenteet	Koordinaatit ETRS-TM35FIN	P: 6889925 I: 248957
Tyypin tarkenne	rajamerkit	N2000	n. 120 m
Lukumäärä	1		
Ajoitus yleinen	historiallinen	Koordinaattiselite	gps-mittaus
Inventointilöydöt	-		
Aiemmat tutkimukset	-	Inventointimenetelmät	Pintahavainnointi
Aiemmat löydöt			

Kuvaus: Marjakeitaan itäpuolella olevan kallioselänteen pohjoispäässä kalliolla nykyisellä rajalinjalla on särmikkäistä kivistä ladottu rajamerkki. N. 20-50 cm halkaisijoiltaan olevista kivistä koostuva latomus on n. 1,5 m halkaisijaltaan ja 50 cm korkea ja muodoltaan lähinnä kulmikas. Vaikutti, että rajamerkin kivet on louhittu paikan päällä, mihin viittaavat ympärillä kallion pinnalla useat kookkaammat laattamaiset kivet, joiden reunoissa oli myös louhinnan jälkiä. Paikalle ei ole merkitty kulkevaksi rajalinjaa vuoden 1857 isonjaon kartalle tai esim. pitäjänkartalle. Vanhimmalle vuoden 1971 aluetta esittävälle peruskartalle kohdalle on merkitty tilaraja. Puusto kalliolla on harvaa ja kohde erottuu hyvin ympäristöstään.

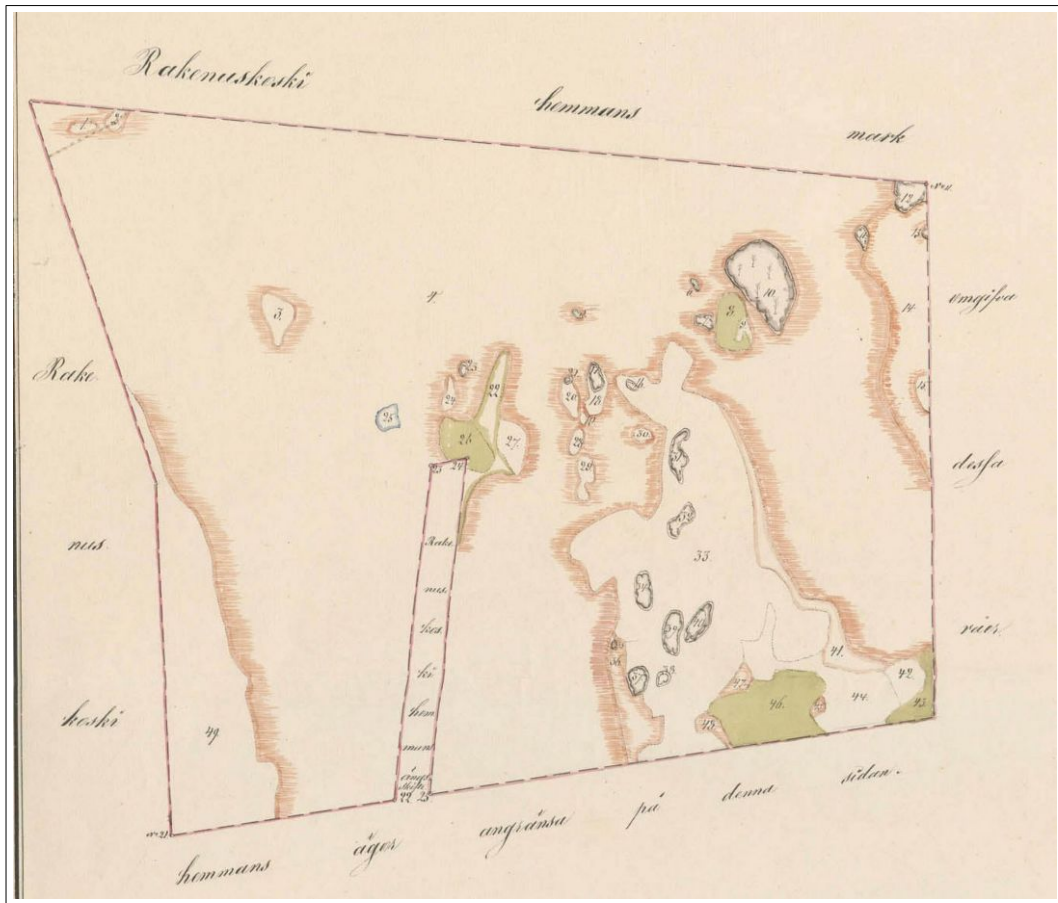
Ehdotus suojavyöhykkeeksi: -.



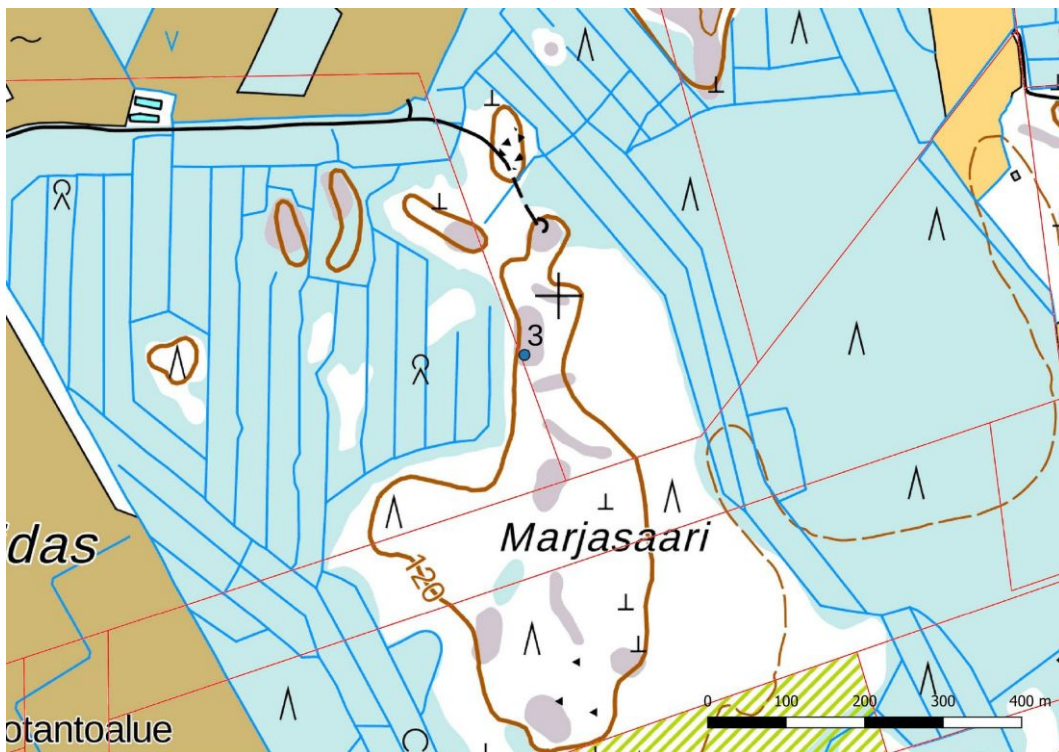
Rajamerkki kuvattu itään.



Rajamerkki kuvattu etelään.



Yksityiskohta vuoden 1857 Katkon kylän Kruununliikamaata esittävästä kartasta, johon Marjasaaren kalliot on merkitty kartalle oikealle ylös. Kartta KA Honkajoki, A14:3/3-5 Katko.



Marjasaari.



4. Käkelä 2

Rekisteritiedot		Paikkatiedot	
Mj-rekisteri		TM35-lehtijako	L3323R
Laji	Muu kulttuuriperintökohde	Vanha yleislehtijako	123309
Tyyppi	Kivirakenteet	Koordinaatit ETRS-TM35FIN	P: 6889613 I: 249904
Tyypin tarkenne	kiviaidat	N2000	n. 115 m
Lukumäärä	1		
Ajoitus yleinen	historiallinen	Koordinaattiselite	gps-mittaus
Inventointilöydöt	-		
Aiemmat tutkimukset	-	Inventointimenetelmät	Pintahavainnointi
Aiemmat löydöt			

Kuvaus: Marjakeitaan itäpuolella sijaitsevan Käkelän tilan eteläpuolella metsässä on kiviaita, jonka pituus on n. 90 m, leveys n. 1,5-2 m ja korkeus n. 50-80 cm, pohjoisessa aita kaartuu koilliseen metsätien suuntaan, pintaa peittää sammal. Aita on ladottu päältä tasaiseksi, reunat ovat lähinnä pystysuorat, aita mutkittelee jonkin verran, mikä viittaa 1900-lukua vanhempaan rakenteeseen. Pitäjänkartalle on merkitty Käkelän talon eteläpuolelle pelto tälle kohdalle, ja samalle paikalle pelto vielä vuoden 1971 peruskartalle.

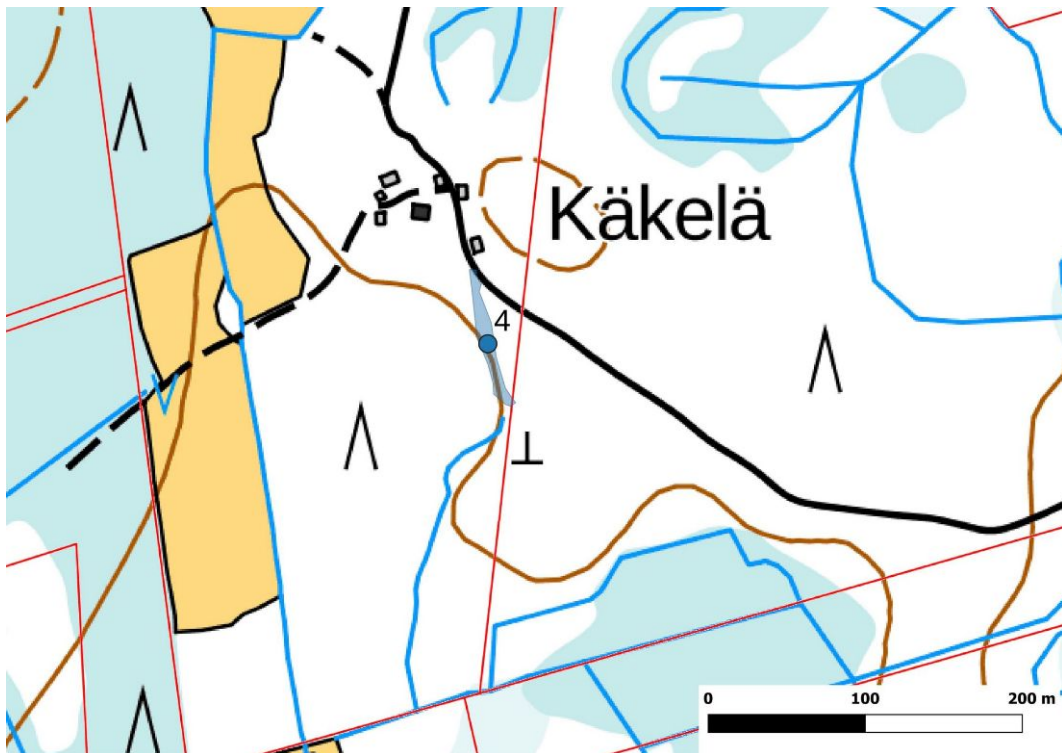
Ehdotus suojavyöhykkeeksi: -.



Aidan pohjoispään kulma.



Aitaa kuvattuna pohjoiseen.



Käkelä 2.



Yksityiskohta 1800-luvun puolivälissä laaditusta pitäjänkartasta, jolle Käkelän asutus on merkitty. Aita sijaitsee talon eteläpuolelle merkityn pellon itälaidalla. Kartta Kansallisarkisto: 1233 09 + 06 Ia, <http://digi.narc.fi/digi/view.ka?kuid=555740> .

5. Käkelä

Rekisteritiedot		Paikkatiedot	
Mj-rekisteri		TM35-lehtijako	L3323R
Laji	Muu kohde	Vanha yleislehtijako	123309
Tyyppi	Asuinpaikat	Koordinaatit ETRS-TM35FIN	P: 6889697 I: 249861
Tyyppin tarkenne	autiotalo/pihapiiri	N2000	n. 115 m
Lukumäärä	1		
Ajoitus yleinen	historiallinen	Koordinaattiselite	gps-mittaus
Inventointilöydöt	-		
Aiemmat tutkimukset	-	Inventointimenetelmät	Pintahavainnointi
Aiemmat löydöt			

Kuvaus: Marjakeitaan itäpuolella sijainnut Käkelän torppa lähipeltoineen on merkitty 1800-luvun puolivälissä laaditulle pitäjänkartalle. Paikalla on säilynyt tilan vanhoja rakennuksia. Tila on nykyään vapaa-ajan käytössä.

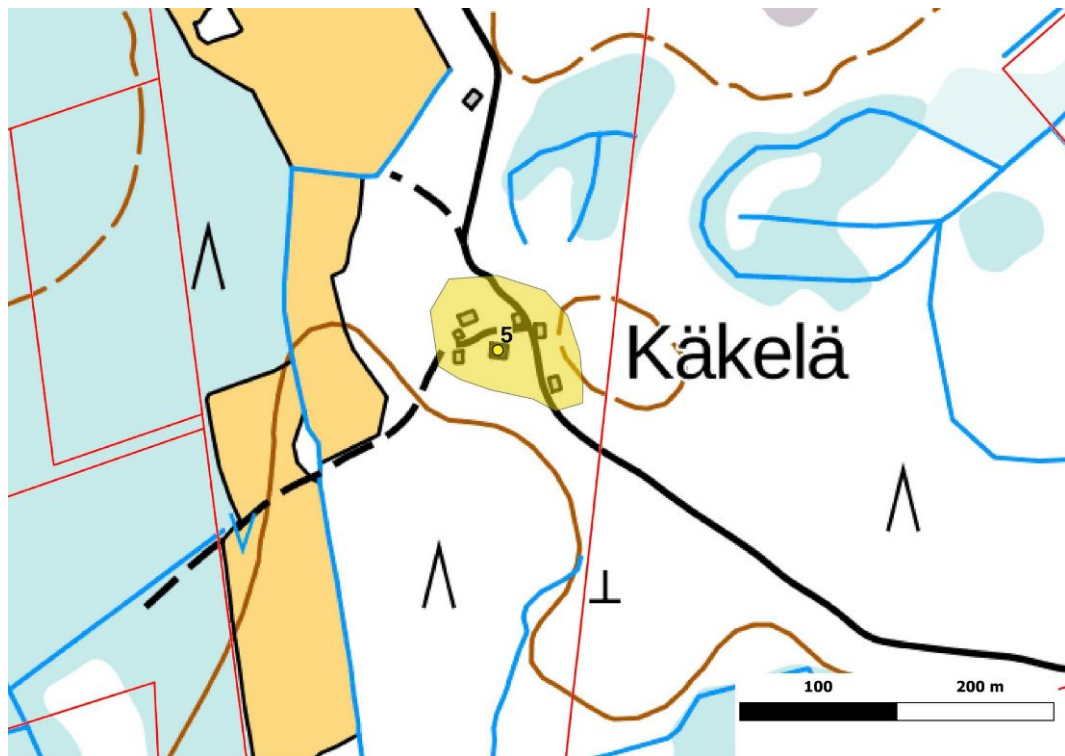
Ehdotus suojavyöhykkeeksi: -.



Tilan vanha päärakennus oikealla, kuva länteen.



Tilan vanhoja rakennuksia ja pihapiiriä kuvattuna kaakkoon.



Käkellä.

6. Saunamäki länsi

Rekisteritiedot		Paikkatiedot	
Mj-rekisteri		TM35-lehtijako	L3323L
Laji	Muu kohde	Vanha yleislehtijako	123309
Tyyppi	Rakennuksen jäännös	Koordinaatit ETRS-TM35FIN	P: 6886602 I: 247970
Tyypin tarkenne	Metsäkämpä ?	N2000	n. 117,50 m
Lukumäärä	1		
Ajoitus yleinen	moderni	Koordinaattiselite	gps-mittaus
Inventointilöydöt	-		
Aiemmat tutkimukset	-	Inventointimenetelmät	Pintahavainnointi
Aiemmat löydöt			

Kuvaus: Pitkäsalonkeitaan pohjoispuolitse kiertävän metsätien pohjoispuolella matalalla mäellä, n. 15 m tiestä. Heinittyneellä puista raivatulla tasanteella sijaitsee n. 10 m halkaisijaltaan oleva rakennuksen jäännös, jossa on jäljellä vanhoja hirssiä ja muuta rakennusjätettä. Paikalle ei ole merkitty rakennuksia vanhoille kartoille. Kysymys lienee metsäkämpästä. Kohouman pohjoispuolella on isoja maanottokuoppia.

Ehdotus suojaväyhykkeeksi: -.



Rakennuksen jäännös kuvattuna luoteeseen.



Saunamäki länsi.



9. Aineistoluettelo

Arkistoaineisto:

Kansallisarkisto:

Isojakokartat A14:3/3-5 Katko (1857)

Maakirjakartta a14: 3/1-2 Katko (1705)

Suomen taloudellinen kartta Icba:12 (1941)

Kalmbergin kartasto I 10 -1-1 (1855)

Digitaalinen aineisto

Arkistolaitoksen digitaaliarkisto, pitäjänkartta 1233 09 + 06 Ia, <http://digi.narc.fi/digi/view.ka?kuid=555740>

Geologian tutkimuskeskus,

<http://gtkdata.gtk.fi/Maankamara/index.html>

Keski-Pohjanmaan Arkeologiapalvelu, tutkimusraportit, http://www.kparkeologia.fi/?page_id=132

Maanmittauslaitos, avoimien aineistojen tiedostopalvelu,

<https://tiedostopalvelu.maanmittauslaitos.fi/tp/kartta>

<http://vanhatpainetutkartat.maanmittauslaitos.fi/>

Museovirasto, Kulttuuriympäristön palveluikkuna, arkeologiset kohteet ja kulttuuriympäristön tutkimusraportit arkeologia, <https://www.kyppi.fi/palveluikkuna/portti/read/asp/default.aspx>

Vanha kartta, <https://expo.oscapps.jyu.fi/s/vanhakartta/page/etusivu>,

Kirjallisuus

Ikaalisten entisen emäpitäjän historia vuoteen 1640. 1996.

Ikaalisten entisen emäpitäjän historia III. Suuresta Pohjan sodasta pitäjänjakoon 1721-1852. 2006.

Salmo Helmer, Satakunnan historia 2. 1952.

Jokipii Mauno, Satakunnan historia 4. 1974.

Julkaisematon aineisto

Schulz, Hans-Peter, Rannansiirtymistaulukko.