

NEOEN RENEWABLES FINLAND OY

MARJAKEITÄÄN TUULIVOIMAHANKE

Näkymäalueanalyysit

Miikka Saranpää

10.8.2022

Sisällysluettelo

1	Maisema	2
2	Näkymäalueanalyysit.....	2

10.8.2022

MARJAKEITAAN TUULIVOIMAHANKE

1 Maisema

Tuulivoimaloiden havaittavuus maisemassa riippuu ympäröivien alueiden peitteisyydestä, korkeusvaihteluiden eroista sekä voimaloiden koosta. Laajoilta avoimilta alueilta tuulipuiston lähialueella tuulivoimalat voidaan havaita parhaiten. Peitteisessä ympäristössä voimaloiden havaittavuus on hyvin paikallista ja näkemäsektorit jäävät kapeiksi ja paikallisiksi.

Marjakeitaan tuulivoimapuiston hankealue on noin 2900 hehtaaria. Hankealueen keskiosaan sijoittuu vanha turvetuotantoalue, muutoin hankealue on enimmäkseen metsätalousaluetta. Hankealueen ympärillä on eri suuruisia peltotilkkuja, suota ja ojitettua metsää. Hankealueen korkeus nousee loivasti pohjoisuuntaan. Hankealueen lounaisosan läpi kulkee Isojoentie, muutoin hankealueella on lähinnä metsäautoteitä. Hankealueesta etelään noin 7 km:n etäisyyteen sijoittuu suunnitteilla oleva Haukkasalon tuulivoimahanke. Kaakossa noin 6 km:n etäisyydellä sijaitsee suunnitteilla oleva Paholammin tuulivoimahanke sekä tuotannossa olevat Kirkonkallion tuulivoimapuisto (noin 7 km:n etäisyydellä) ja Kooninkallion tuulivoimapuisto (noin 10 km:n etäisyydellä).

Asutus ja loma-asutus seurailevat pääosin hankealueen itäpuolella kulkevaa Kauhajoentietä ja Karvianjokea. Hankealueen eteläpuolelle sijoittuu Kivikylä ja vähän tästä kaakkoon sijaitsee Pappilankylä. Suurempi asutuskeskittymä Honkajoen kirkonkylä/ keskustaajama sijoittuu hankealueen kaakkoispuolelle.

Ympäröivien alueiden peitteisyys muodostavat näkemäesteitä tuulivoimaloiden näkyvyydelle. Hankkeen vaikutusalueella voimaloita voidaan erottaa lisäksi peltoalueilta ja järviolueilta. Merkittävimmät ja selkeimmät vaikutukset kohdistuvat kuitenkin niille alueille, josta näkemäalueanalyysin mukaan voimalat ovat selvästi havaittavissa. Etäisyyden kasvaessa voimaloiden havaittavuus heikkenee ja niiden maisemaa hallitseva ominaisuus pienenee.

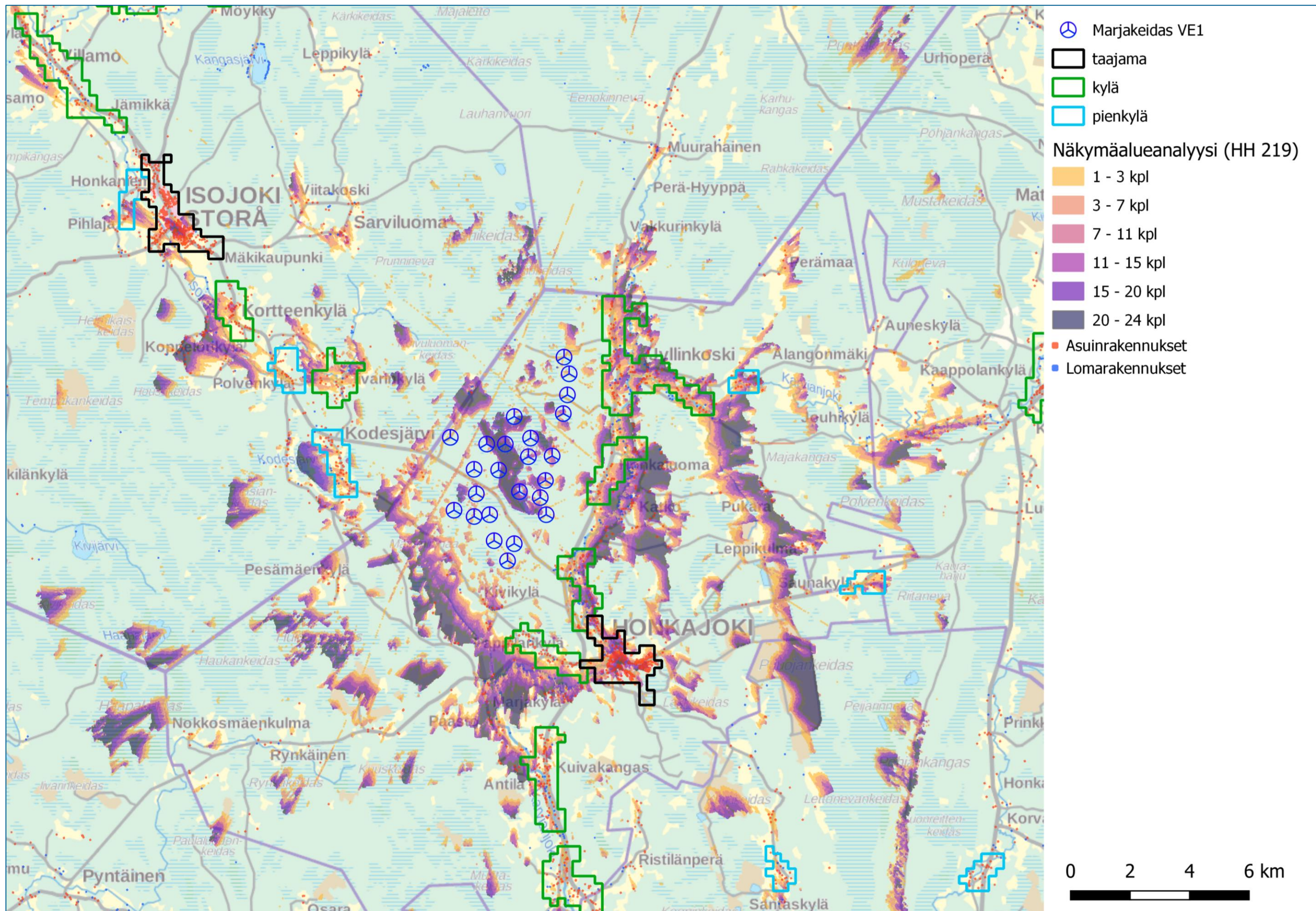
2 Näkemäalueanalyysit

Näkemäalueanalyysi on laskennallinen malli voimaloiden näkyvyydestä, ja todellisuudessa hyvissä sääolosuhteissa voimalat tai niiden osia voidaan havaita myös kauempaa tuulipuistosta, kuin näkemäalueanalyysin tulokset osoittavat. Laskentamalli huomioi maaston topografian ja myös alueen puusto on huomioitu laskelmissa. Puuston esiintyminen on arvioitu Luonnonvarakeskuksen Puustonkeskipituus 2019-datan perusteella.

Näkymäalueanalyysi on laadittu kaikissa kolmessa hankevaihtoehdossa Marjakeitaan tuulivoimaloiden napakorkeudelle 219 m (kokonaiskorkeus tällöin 300 m). Lisäksi on tehty yhteisvaikutuksia havainnollistava mallinnus, jossa on huomioitu Marjakeitaan lisäksi tuotannossa olevat Kirkkokallion ja Kooninkallion tuulivoimalaitokset sekä suunnitteilla olevat Haukkasalon ja Paholammin tuulivoimahankeet.

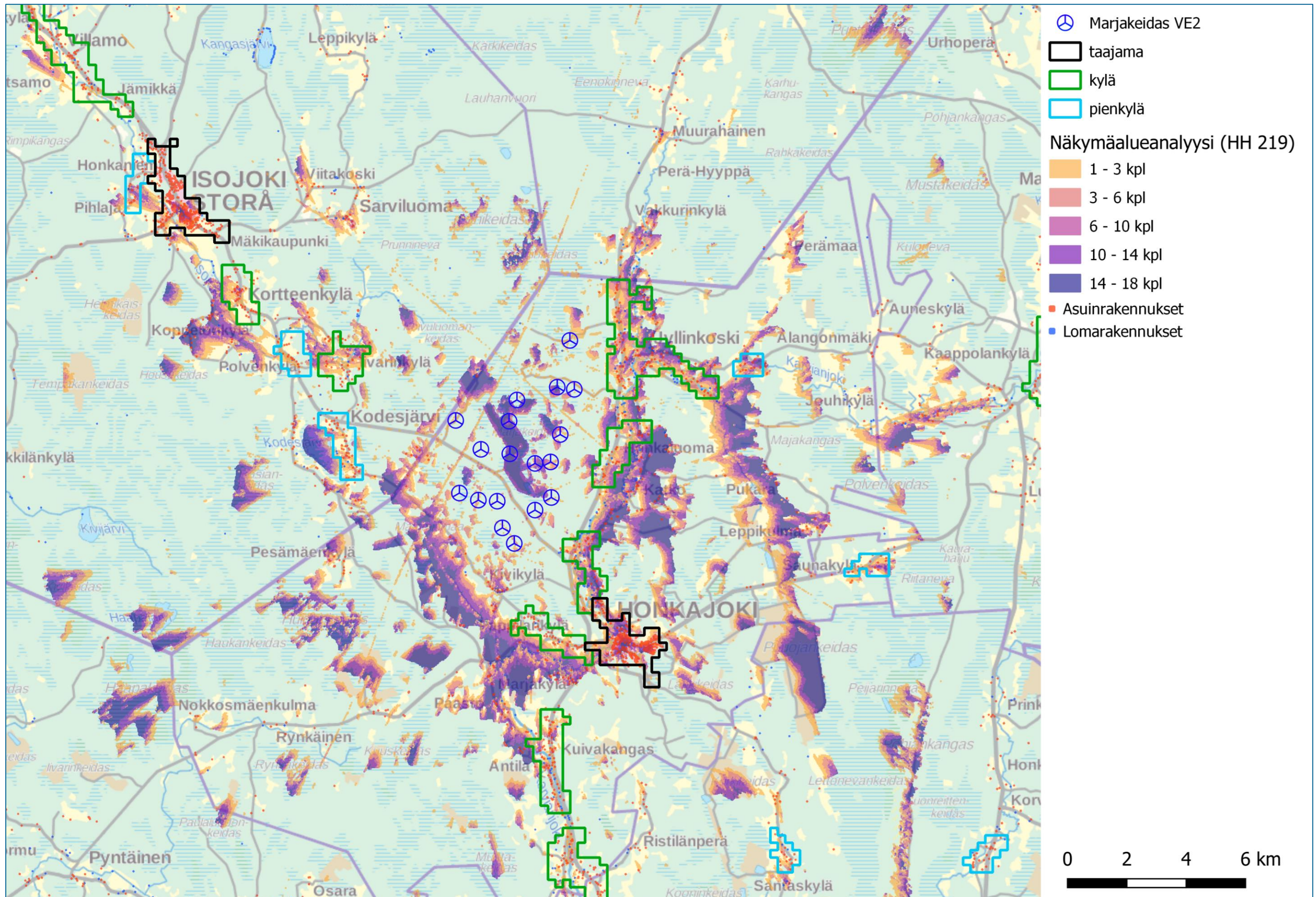
Näkemäalueanalyysin pohjalta voidaan karkeasti arvioida myös lentoestevalojen näkyvyyttä. Lentoestevalot sijoitetaan voimalatornin päälle, eli niiden näkyvyys myötäilee tornin näkyvyysaluetta ja edustavat näin myös laskentatuloksia.

10.8.2022



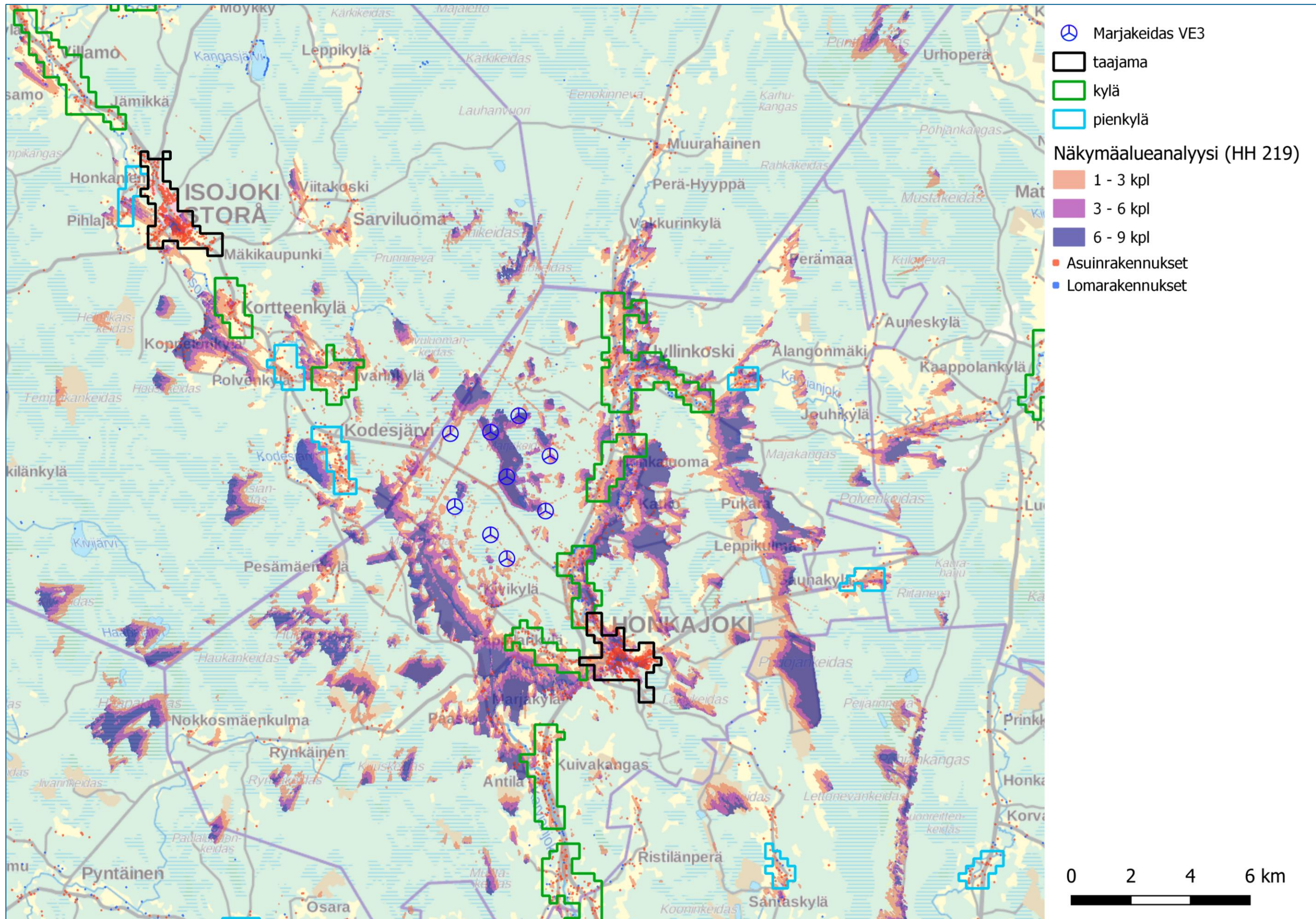
Kuva 1. Marjakeitaan tuulivoimahankkeen näkymäalueanalyyysin laskentatulokset sekä yhdyskuntarakenne hankevaihtoehdossa 1.

10.8.2022



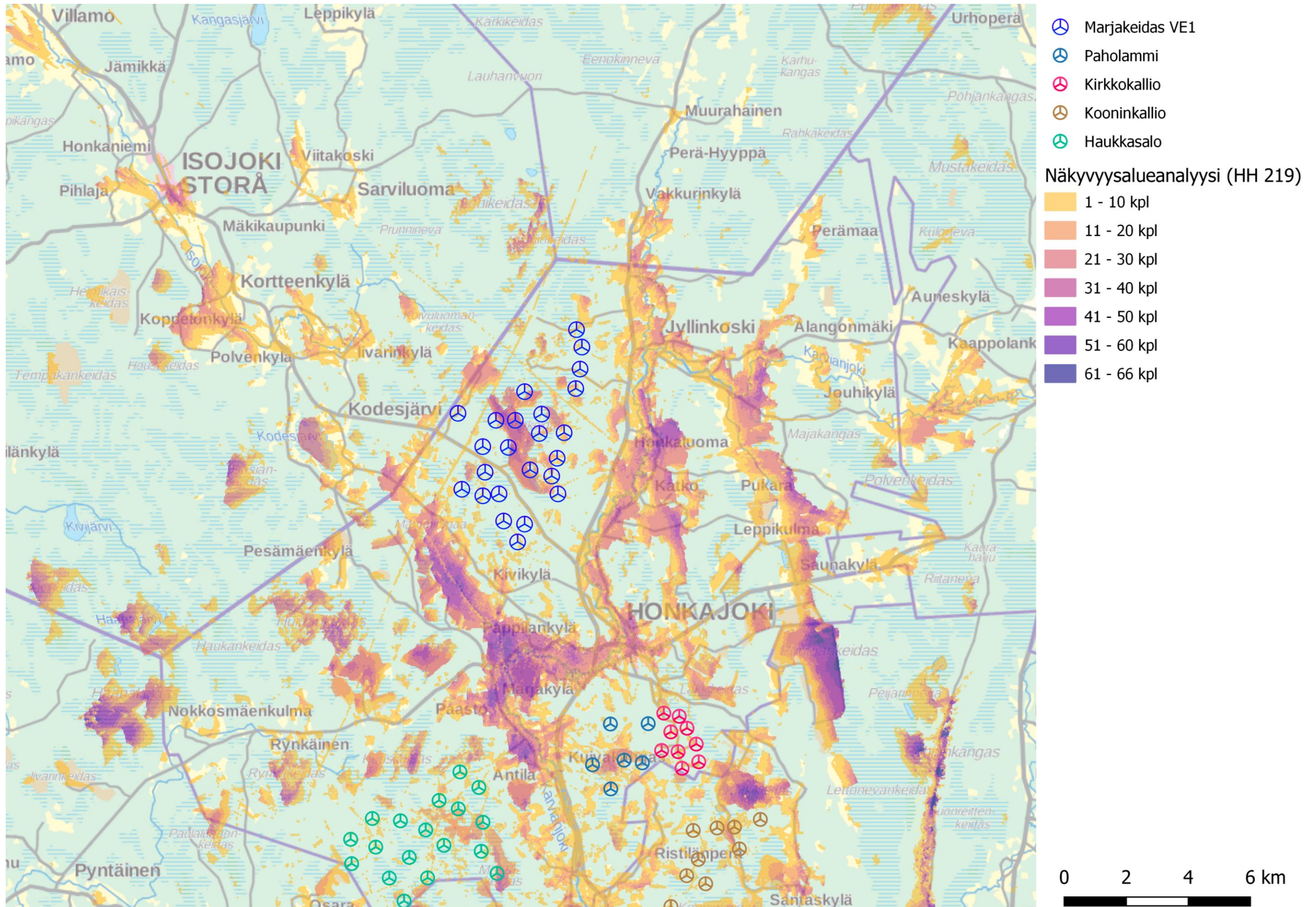
Kuva 2. Marjakeitaan tuulivoimahankkeen näkymäalueanalyysin laskentatulokset sekä yhdyskunta rakenne hankevaihtoehdossa 2.

10.8.2022



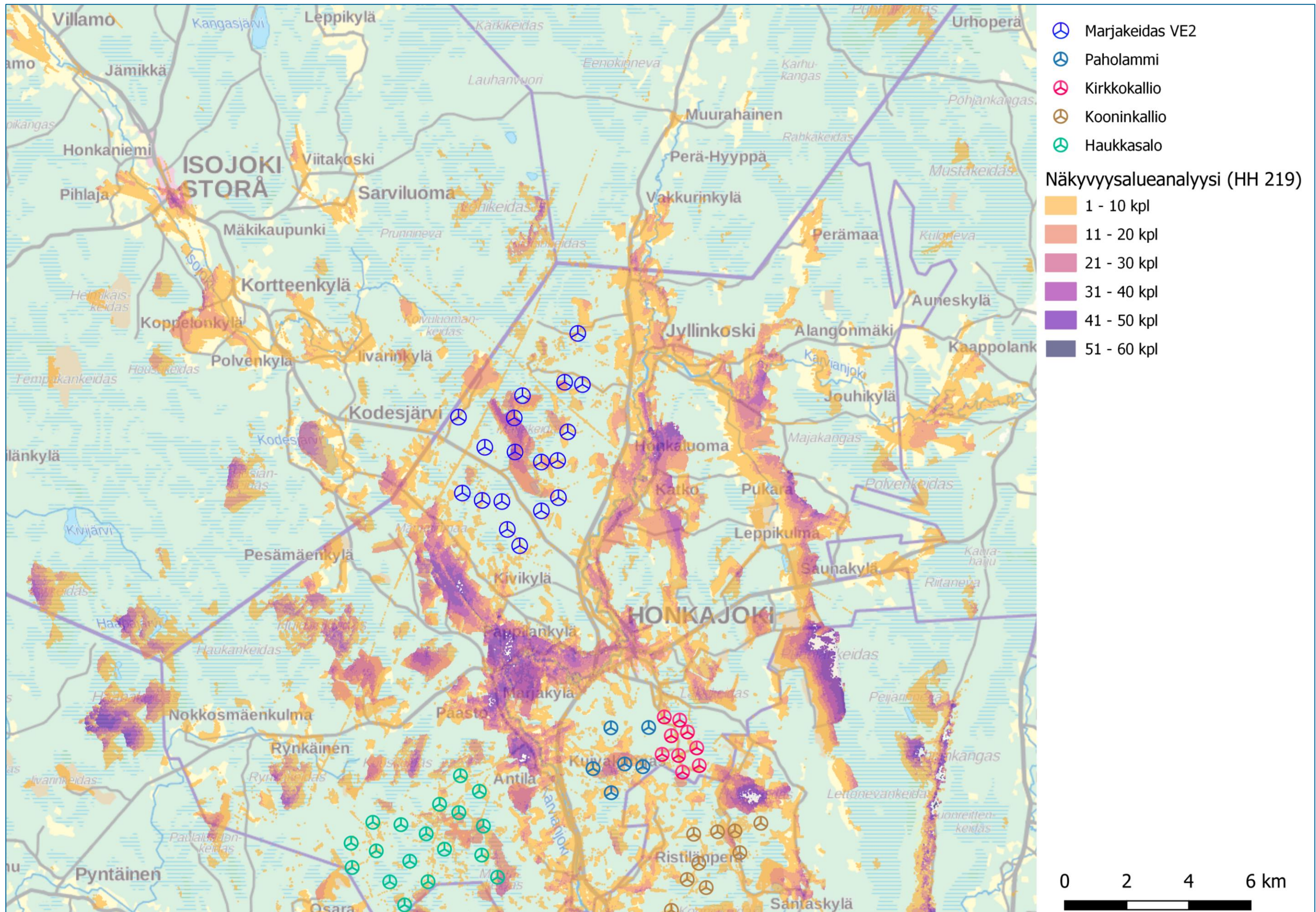
Kuva 2. Marjakeitaan tuulivoimahankkeen hankevaihtoehdon 3 näkymäalueanalyyysin laskentatulokset sekä yhdyskuntarakenne.

10.8.2022



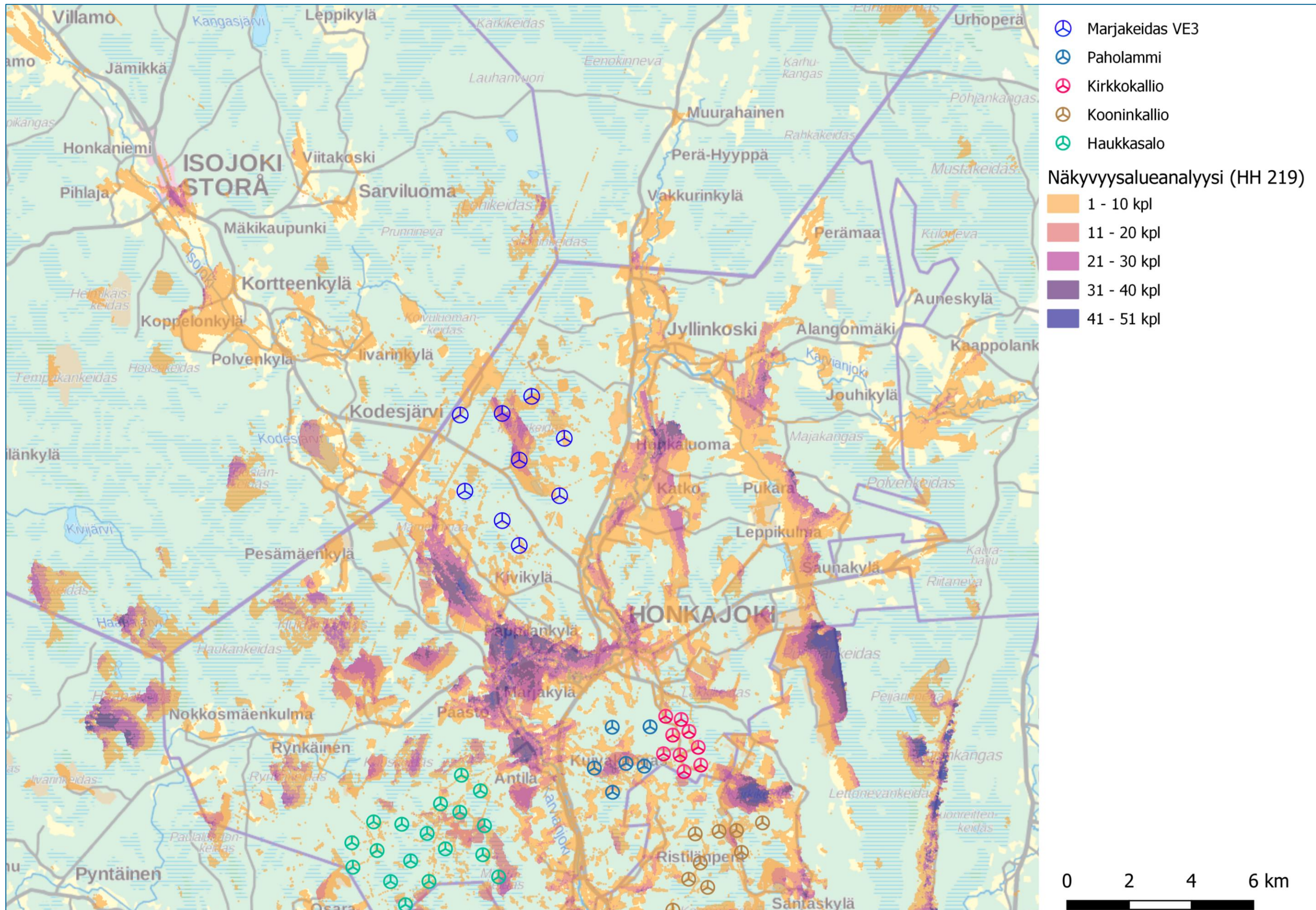
Kuva 3. Marjakeitaan tuulivoimahankkeen hankevaihtoehdon 1 yhteisvaikutus näkymäalueanalyysin tulokset.

10.8.2022



Kuva 4. Marjakeitaan tuulivoimahankkeen hankevaihtoehdon 2 yhteisvaikutus näkymäalueanalyysin tulokset.

10.8.2022



Kuva 6. Marjakeitaan tuulivoimahankkeen hankevaihtoehdon 3 yhteisvaikutus näkymäalueanalyysin tulokset.