



KOTKASOIL MANAGEMENT OY

Kotkan vaarallisen- ja vaarattoman jätteen kaatopaikka Asukaskyselyraportti

Kotkasoil Management Oy

Patrik Sarajuuri

Tuomo Joutsenoja

Envineer Oy

Tanja Tolonen

etunimi.sukunimi@envineer.fi

www.envineer.fi

Y-tunnus: 2850396-1

Projektinnumero: 13222

Sisältö

| | | |
|-------|---|----|
| 1 | Johdanto | 4 |
| 2 | Kyselyn toteutus | 6 |
| 3 | Kyselyn tulokset | 7 |
| 3.1 | Kyselyyn vastanneiden taustatiedot | 7 |
| 3.2 | Hankealueen lähiympäristön nykyinen käyttö | 9 |
| 3.3 | Hankealueen ympäristön nykytila | 10 |
| 3.4 | Tärkeät paikat hankealueen ympäristössä | 13 |
| 3.5 | Kaivokartoitus..... | 14 |
| 3.5.1 | Kaivokartoituksen tulokset..... | 14 |
| 3.6 | Hankevaihtoehdot ja yleinen suhtautuminen hankkeeseen | 15 |
| 3.7 | Hankkeen vaikutukset | 16 |
| 3.7.1 | Arvio vaikutuksista..... | 16 |
| 3.7.2 | Positiiviset vaikutukset..... | 17 |
| 3.7.3 | Huolta herättävät vaikutukset | 17 |
| 3.8 | Tiedottaminen ja vuorovaikutus | 18 |
| 3.9 | Avoin palaute | 19 |
| 4 | Johtopäätökset..... | 20 |

1 Johdanto

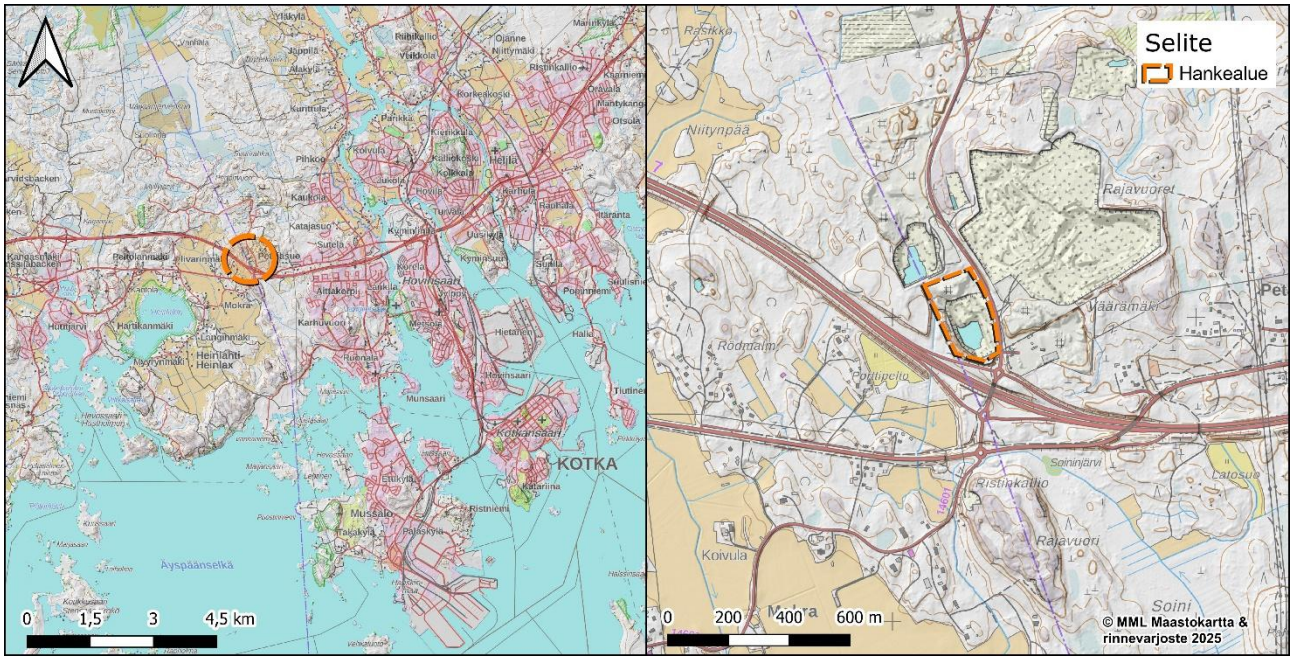
Kotkasoil Management Oy suunnittelee kaatopaikkaa vaaralliselle ja vaarattomalle jätteelle Kotkan kaupunkiin. Hankealue sijoittuu Kotkan Heinsuolle (**kuva 1**), rajautuen Kotkan ja Pyhtään kunnanrajaan. Hankealue on kooltaan noin 4,5 ha ja se sijaitsee yhdellä kiinteistöllä (285–403–3–20). Hankealueen sijainti on esitetty kuvassa 1. Alue on entinen graniittilouhos, jossa on louhittu graniittia 1960-luvulta lähtien erilaisiin käyttötarkoituksiin. Graniittia alueelta on louhittu noin 900 000 tonnia ja toiminta on päättynyt. Toiminnan päättymisen jälkeen louhokseen on kertynyt vettä.

Hankealueen rajan pohjoispuolella sijaitsee toiminnassa oleva tarvekivilouhos ja kaakkoispuolella kiinteä asfalttiasema. Hankealueen pohjois- ja itäpuolella sijaitsee myös muuta jätteenkäsittely- sekä kivenmurskaustoimintaa. Hankealueen länsipuolella on rakentamatonta metsäistä aluetta, joka on metsätalouskäytössä. Etelästä hankealue rajautuu valtatiehen 7.

Ympäristövaikutusten arvioinnissa tarkastellaan kahta toteutusvaihtoehtoa (VE2a ja VE2b) sekä vaihtoehtoa VE0, jossa hanketta ei toteuteta. Vaihtoehtojen tekninen toteutus tarkentuu hankkeen edetessä. Hankkeen YVA-ohjelmassa esitetyistä vaihtoehdoista VE1a ja VE1b on luovuttu ympäristövaikutusten arvioinnin sekä teknisen suunnittelun edetessä.

Ihmisten elinoloihin ja viihtyvyyteen liittyvät vaikutukset eivät ole mitattavia, vaan laadullisia ja sidottuja yksilöön, aikaan ja paikkaan. Laadullisia vaikutuksia voivat olla esimerkiksi vaikutukset viihtyisyyteen, kokemuksiin, pelkoihin ja asenteisiin sekä turvallisuuden kokemukseen. Näiden vaikutusten arviointia varten toteutettiin osana ympäristövaikutusten arviointimenettelyä asukaskysely hankkeen vaikutusalueen vakituisille ja vapaa-ajan asukkaille. Asukaskyselyllä kerättiin asukkaiden näkemyksiä ja mahdollisia huolenaiheita vaikutusten arvioinnin tueksi liittyen muun muassa ihmisten elinoloihin ja viihtyvyyteen. Lisäksi kartoitettiin vastaajien näkemyksiä hankkeen merkittävimmistä myönteisistä ja kielteisistä vaikutuksista sekä vaikutuksista virkistyskäyttöön ja asumisviihtyisyyteen. Tuloksia hyödynnetään osana ihmisiin kohdistuvien vaikutusten arviointia YVA-selostuksessa.

Asukaskyselyn toinen tavoite oli tiedottaa hankkeesta vaikutusalueen asukkaita. Tiedottamalla avoimesti hankkeesta ja osallistamalla vaikutusalueella olevia sidosryhmiä edistetään sosiaalista hyväksyttävyyttä ja sujuvaa päätöksentekoa. Vuorovaikutus ja avoin tiedottaminen eivät poista kaikkia vaikutuksia, mutta niiden avulla on mahdollista vähentää mahdollisia huolia, pelkoja ja epävarmuutta.



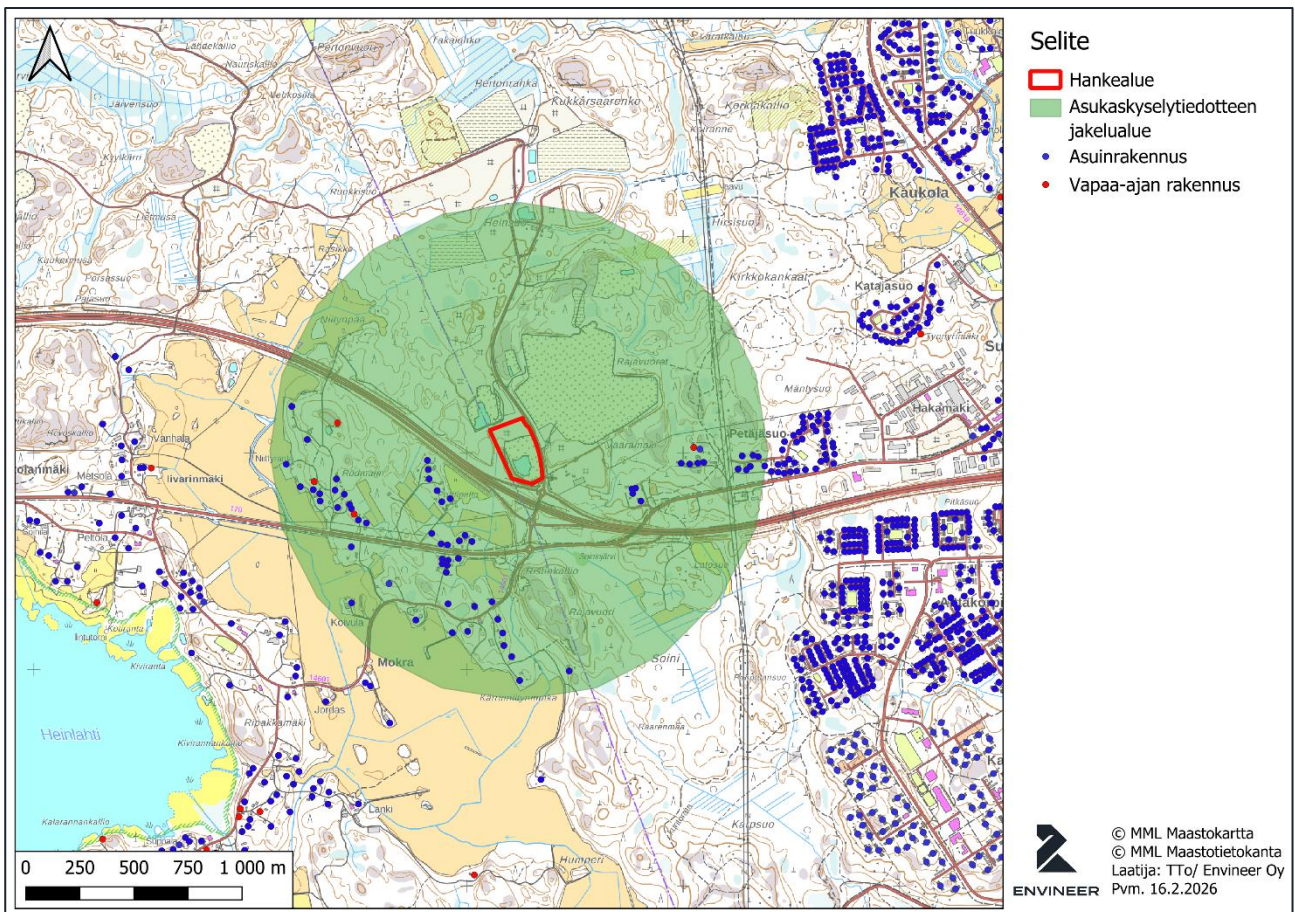
Kuva 1. Hankealueen sijainti

2 Kyselyn toteutus

Osana ympäristövaikutusten arviointia toteutettiin asukaskysely helmikuussa 2026. Asukaskyselyllä selvitettiin hankealueen ja sen lähiympäristön nykyistä käyttöä, hankkeesta aiheutuvia vaikutuksia lähiympäristön asukkaille sekä alueen asukkaiden mielipidettä hankkeesta.

Asukaskyselyn toteutuksesta vastasi Envineer Oy. Kysely toteutettiin Maptionnaire-verkkokyselynä, joka oli avoinna 29.1.-18.2.2026. Kyselystä tiedotettiin postituspalvelun kautta toimitetulla tiedotteella. Jakelu toimitettiin Digi- ja väestötietoviraston osoitetietoihin perustuen kaikkiin talouksiin 1 kilometrin säteellä hankealueesta (kuva 2). Kysely tavoitti 59 taloutta. Kyselyyn vastasi 27 henkilöä ja näin ollen kyselyn vastausprosentti oli 45,8 %, jota voidaan pitää korkeana verrattuna YVA-hankkeiden asukaskyselyissä totuttuun tasoon.

Tässä raportissa on esitetty kootusti asukaskyselyn tulokset.



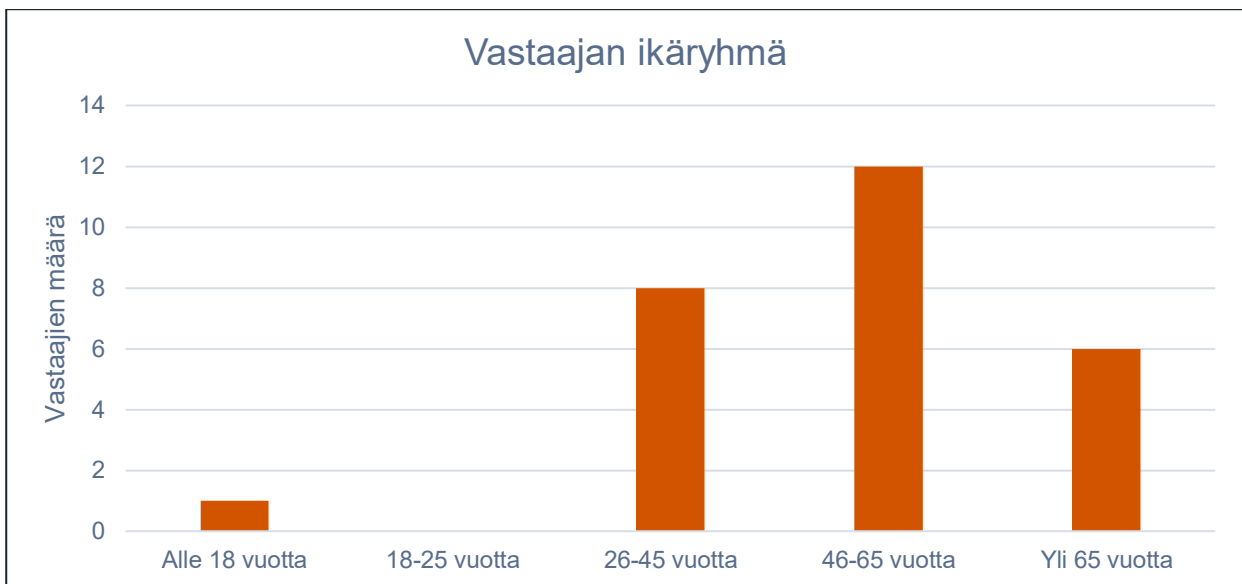
Kuva 2. Asukaskyselyn jakelualue 1 km etäisyydellä hankealueen rajalta

3 Kyselyn tulokset

3.1 KYSELYYN VASTANNEIDEN TAUSTATIEDOT

Vastaajista 59,3 % on miehiä ja 37,0 % naisia. 3,7 % vastaajista ei halunnut kertoa sukupuoltaan.

Kyselyyn vastanneista suurin osa sijoittui ikäryhmään 46–65 vuotta (44,4 %). Toiseksi eniten (29,6 %) vastauksia saatiin ikäryhmältä 26–45 vuotta ja yli 65 vuotta täyttäneiden vastauksia oli 22,2 %. Alle 18-vuotiaita vastaajia oli 3,7 % ja 18–25-vuotiailta vastaajilta ei saatu lainkaan vastauksia.



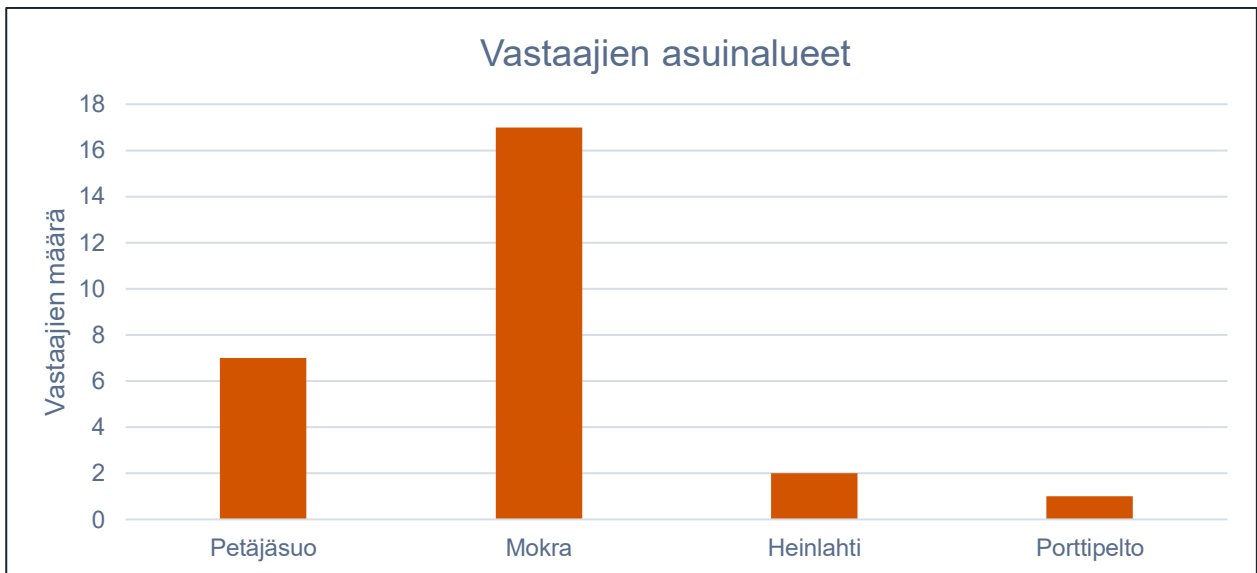
Kuva 3. Vastaajien ikäryhmät

Hieman yli puolet (51,9 %) vastaajista asuu taloudessa, johon kuuluu muita aikuisia, mutta ei lapsia. Vastaajista 33,3 % kuului talouteen, jossa on lapsia ja 7,4 % vastaajista asuu yksin. Lisäksi 7,4 % on ilmoittanut asuvansa muussa, kuin edellä mainituissa talouksissa.



Kuva 4. Vastaajien kotitaloudet

Suurin osa vastaajista asuu Mokran alueella (63,0 %), joka sijaitsee moottoritien (Vt 7) eteläpuolella. Hankealueen itäpuolella sijaitsevalla Petäjäsuo-alueella asuu 25,9 % vastaajista. Loput vastaajat asuvat Heinlahden (7,4 %) ja Porttipellon (3,7 %) alueilla. Vastaajista suurin osa (92,6 %) on alueen vakituksia asukkaita. Alueen vapaa-ajanasukkaita sekä kiinteistönomistajia ilman asuinkäyttöä on molempia 3,7 % vastaajista.



Kuva 5. Vastaajien asuinalueet

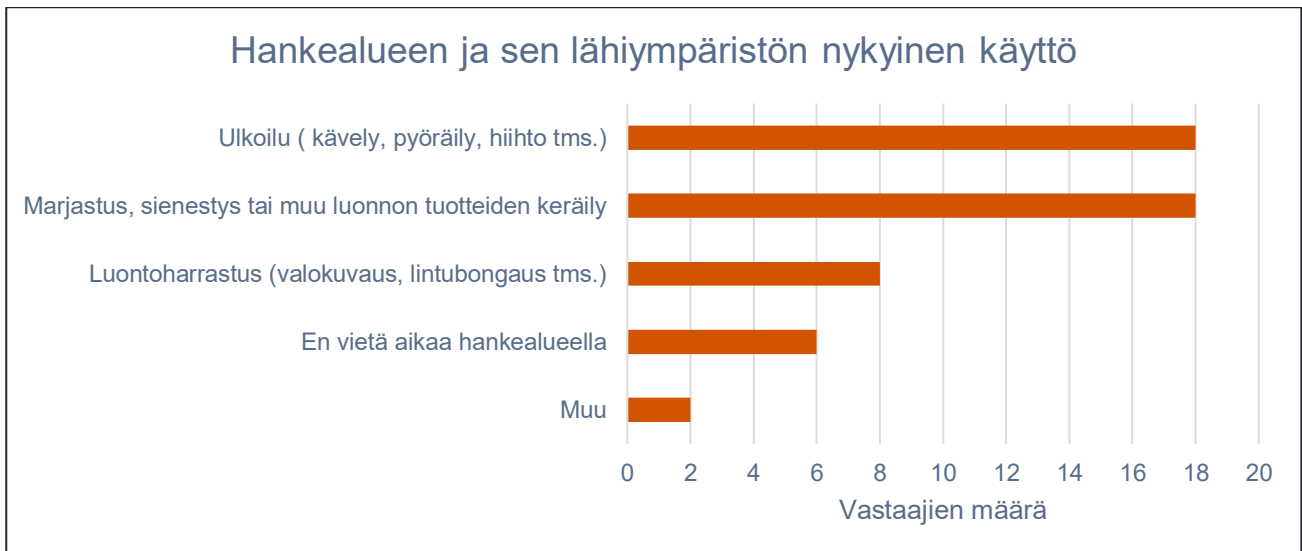
Suurin osa vastaajista (63,0 %) ilmoittaa asuvansa 0,5–1 kilometrin etäisyydellä hankealueesta. Alle 0,5 kilometrin etäisyydellä asuvia vastaajia on 37,0 %.



Kuva 6. Vastaajien asunnon etäisyys hankealueesta

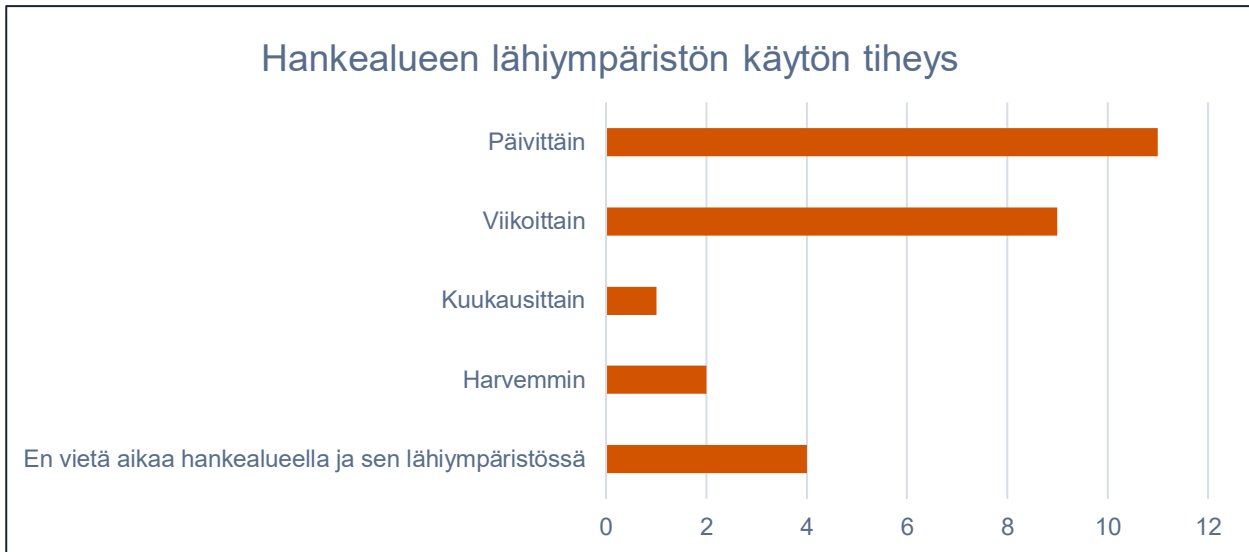
3.2 HANKEALUEEN LÄHIYMPÄRISTÖN NYKYINEN KÄYTTÖ

Vastaajat käyttävät hankealueen lähiympäristöä nykyisin eniten ulkoiluun (66,7 % vastaajista) sekä marjastukseen, sienestykseen tai muiden luonnontuotteiden keräilyyn (66,7 %). Alueen lähiympäristössä vietetään aikaa myös muiden luontoharrastusten parissa. Hankealue on käytöstä poistunutta louhosaluetta, joten vastauksissa mainitut käyttötavat painottunevat hankealueen lähiympäristöön. 22,2 % vastaajista ei vietä aikaa hankealueella tai sen lähiympäristössä. Avoimissa vastauksissa mainitaan myös metsästys ja asuminen hankealueen läheisyydessä.



Kuva 7. Hankealueen lähiympäristön nykyinen käyttö

Suurin osa vastaajista liikkuu hankealueen lähiympäristössä päivittäin (40,7 %) tai viikoittain (33,3 %). 11,1 % vastaajista kertoo liikkuvansa hankealueen lähiympäristössä kuukausittain tai harvemmin ja 14,8 % ei vietä ollenkaan aikaa hankealueella tai sen läheisyydessä.



Kuva 8. Käytön tiheys

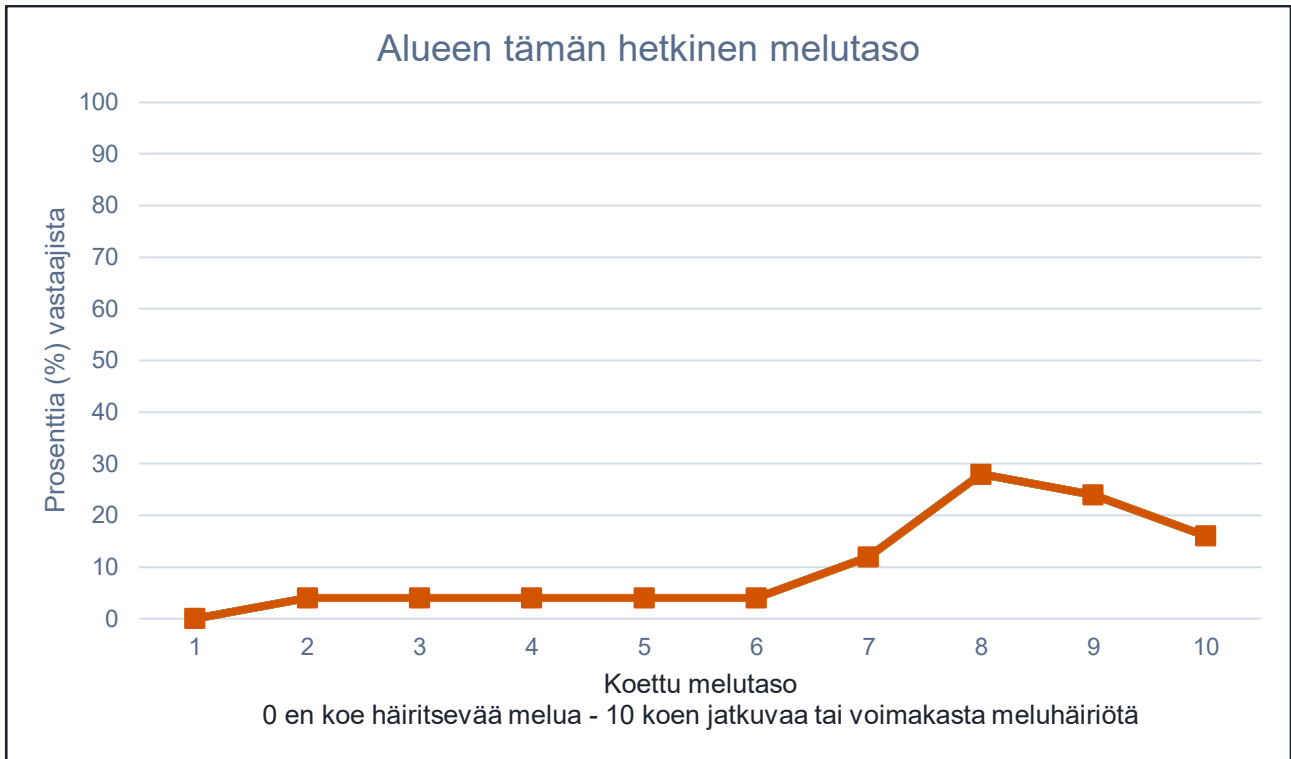
Suurin osa (55,6 %) vastaajista arvioi, että hankkeen toteutuessa he eivät pysty jatkamaan hankealueen tai sen ympäristön käyttöä totuttuun tapaan. 14,8 % arvioi käytön jatkuvan rajoitetusti tai siirtyvän muualle ja 7,4 % arvion mukaan käyttö voi jatkua totuttuun tapaan hankkeesta huolimatta. Vastaajista 22,2 % ei osaa arvioida miten hanke vaikuttaa alueen totuttuun käyttöön.



Kuva 9. Käytön jatkuvuus

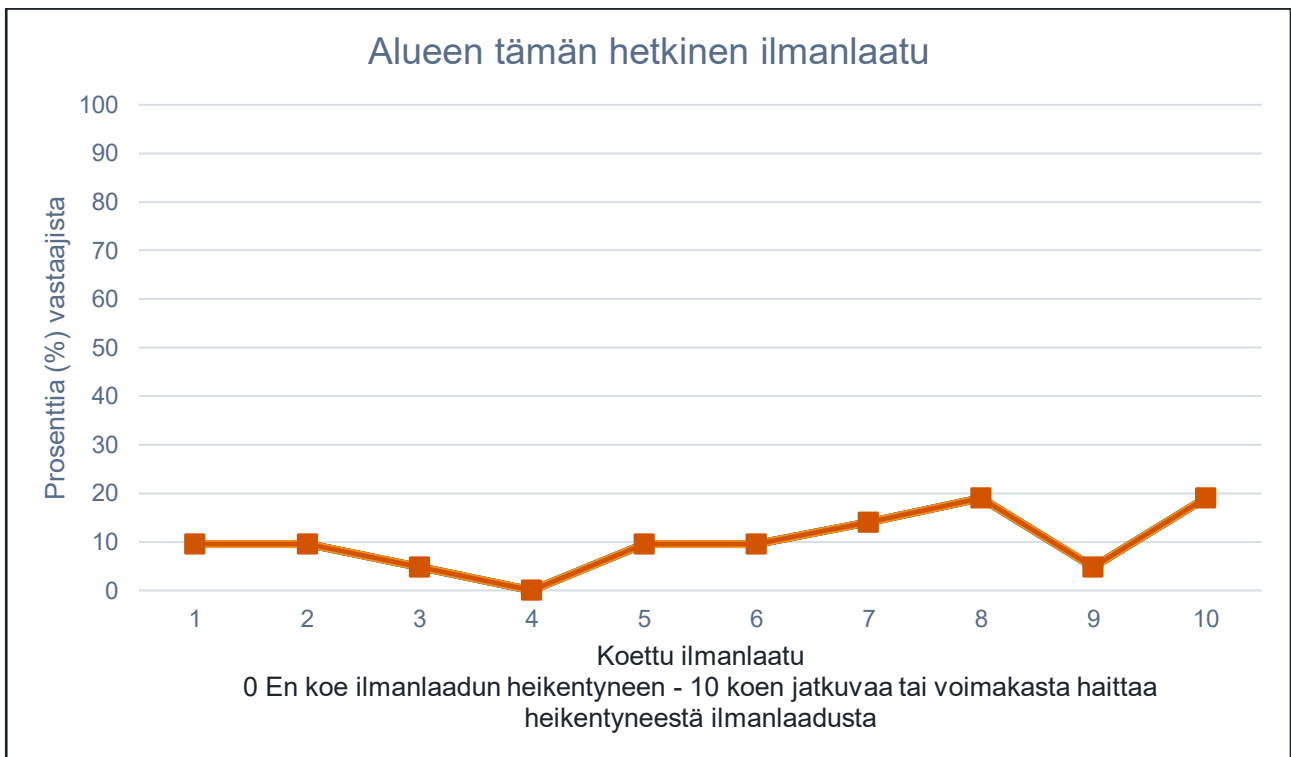
3.3 HANKEALUEEN YMPÄRISTÖN NYKYTILA

Hankealueen ympäristö koetaan nykyisellään meluisaksi. Merkittävimmiä melun lähteiksi mainitaan moottoritie (Vt 7) sekä kiven murskaus ja louhinta. Räjätystöiden aiheuttama melu ja tärinä koetaan asuinviihtyvyyttä heikentävänä ja jopa pelottavana. Räjätystöiden tärinän koetaan myös aiheuttaneen vaurioita asuinrakennuksiin. Heinsuon alueelle suuntautuva raskasliikenne aiheuttaa osaltaan meluhäiriötä. Suurin osa (84 %) vastaajista on kokenut jonkin asteista jatkuvaa tai voimakasta meluhäiriötä (koetun haitan taso 5–10/10).



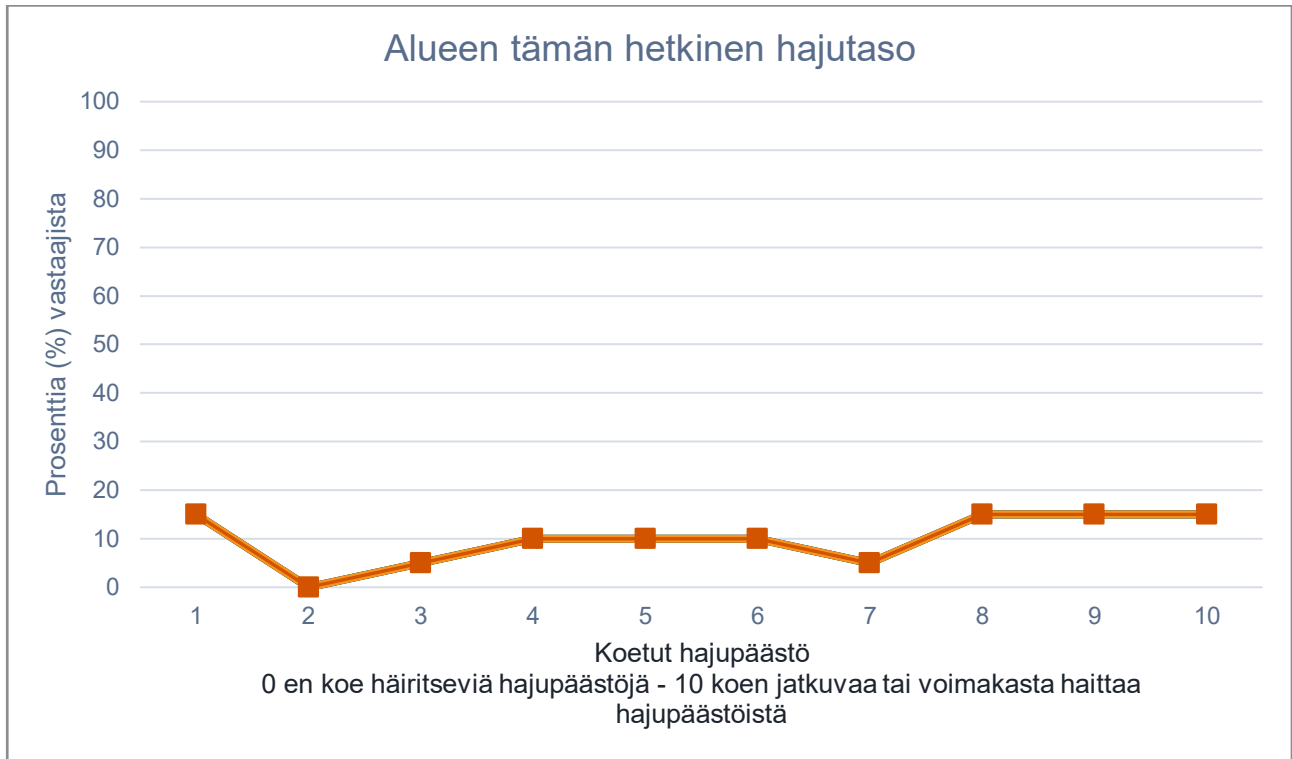
Kuva 10. Koettu melutaso nykytilassa

Nykyisellään hankealueen ympäristön ilmanlaatu koetaan heikentyneenä ja erityisesti kivilouhimon aiheuttama hienojakoinen pöly aiheuttaa haittaa levitessään asuinrakennusten piha-alueille tuulen suunnan ollessa suotuisa pölyn leviämiseksi. 66,7 % vastaajista kokee jatkuvaa tai voimakasta haittaa heikentyneestä ilmanlaadusta (koetun haitan taso 5–10/10).



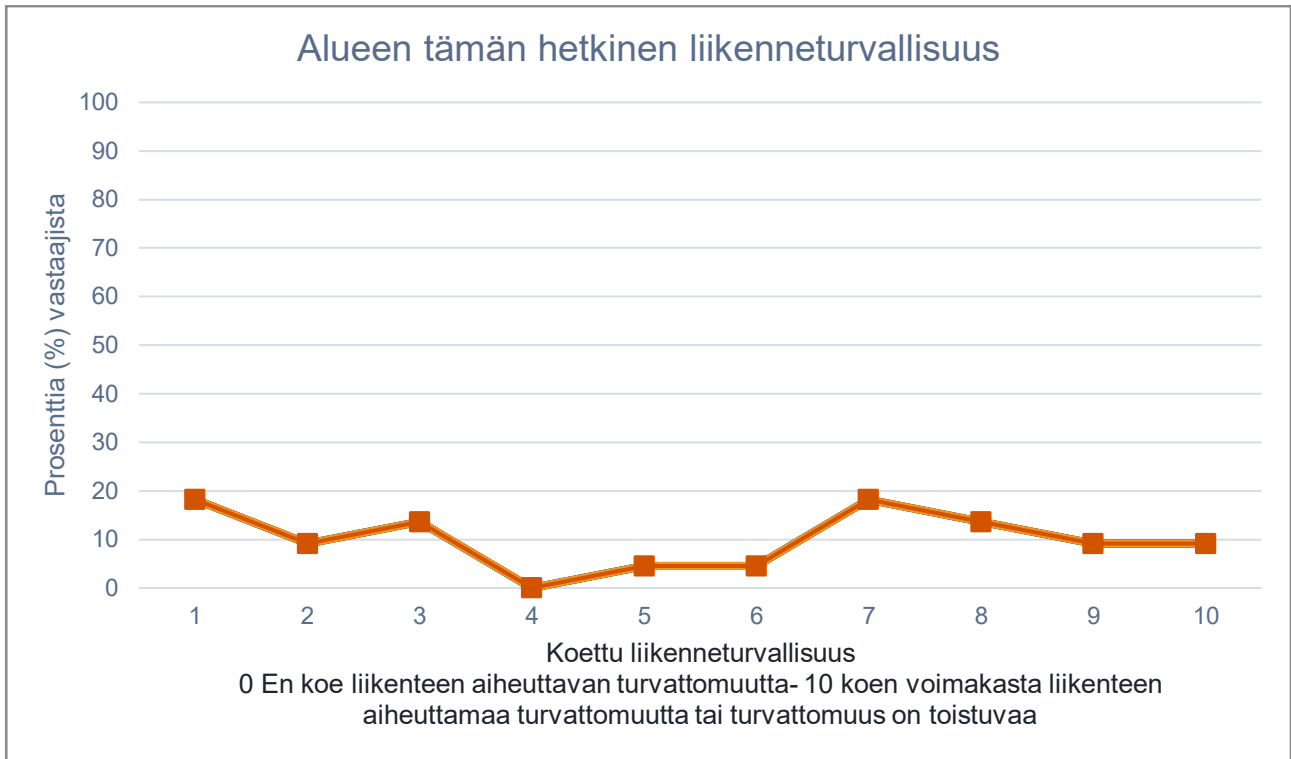
Kuva 11. Koettu ilmanlaatu nykytilassa

60 % vastaajista kokee jonkin asteista jatkuvaa tai voimakasta haittaa hajupäästöistä hankealueen ympäristössä (koettu haitan taso 5–10/10). Merkittävimmäksi hajupäästöjen lähteeksi mainitaan Heinsuon alueella toimiva asfalttiasema. Räjähäyöksien koetaan aiheuttavan melun lisäksi myös hajuhaittaa.



Kuva 12. Koettu hajutaso nykytilassa

Hieman yli puolet (54,5 %) vastaajista kokee jonkin asteista tai toistuvaa liikenteen aiheuttamaa turvattomuutta (koetun haitan taso 5–10/10). Avointen vastausten perusteella tie 170 koetaan turvattomaksi kevyelle liikenteelle ja erityisesti lapsille. Raskas liikenne lisää turvattomuuden kokemusta ja nopeusrajoitusten noudattaminen koetaan puutteelliseksi. Moottoritien koetaan parantaneen alueen liikenneturvallisuutta.

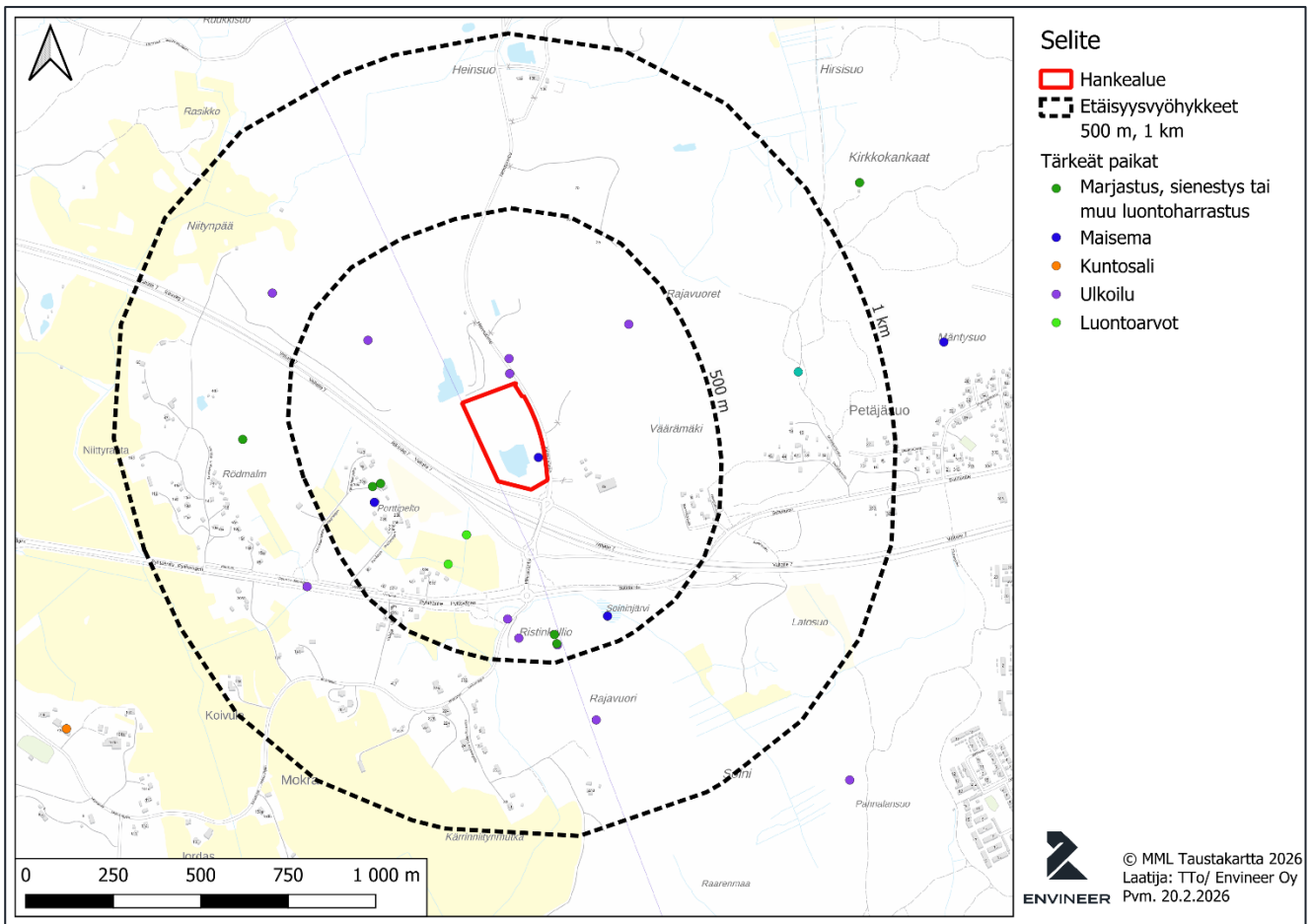


Kuva 13. Koettu liikenneturvallisuus

Asuinviihtyvyyden laskuun liittyvänä huolena mainitaan mahdollinen haittaeläinten (rottien ym.) määrän kasvu hankeen toteutuessa.

3.4 TÄRKEÄT PAIKAT HANKEALUEEN YMPÄRISTÖSSÄ

Kyselyn karttaosiossa vastaajat voivat merkitä kartalle itselleen tärkeitä paikkoja. Karttapohjalle merkittiin yhteensä 33 tärkeäksi koettua paikkaa 12 vastaajan toimesta. Karttamerkinnoista 8 kpl koski ulkoiluun tai liikuntaharrastukseen liittyviä paikkoja. Kolme paikkamerkintää liittyi kauniiseen tai vastaajalle merkitykselliseen maisemaan ja kaksi alueen luontoarvoihin. Marjastukseen, sienestykseen tai muuhun luonnon virkistyskäyttöön liittyviä paikkamerkintöjä oli 5 kpl. Yksi merkintää koski kuntosalia. Karttakuvan ulkopuolelle jäi Siltakylänlahdelle sijoittuva kalastukseen liittyvä merkintä. Muiden merkintöjen yhteyteen ei ole lisätty selitettä. Asumiseen liittyviä merkintöjä oli 7 kpl. Kuvassa 14 esitetyistä paikkamerkinnoista on poistettu asumiseen ja viljelyyn liittyvät merkinnät.



Kuva 14. Tärkeät paikat hankealueen ympäristössä

3.5 KAIVOKARTOITUS

Asukaskyselyn yhteydessä toteutettiin myös kaivokartoitus hankealueen ympäristön asukkaille. Kaivokartoituksen tuloksia käytetään lähtötietona pohjaveteen kohdistuvien vaikutusten arvioinnissa sekä väestöön kohdistuvien mahdollisten terveysvaikutusten arvioinnin lähtötietona.

3.5.1 KAIVOKARTOITUKSEN TULOKSET

Vastaajista 84,0 %:lla on vesikaivo kiinteistöllään, mutta vain 52,2 % käyttää kaivoa talousveden hankintaan. Muuhun kuin talousveden hankintaan kaivoaan käyttää 87,0 % vastaajista. Mainittuja muita käyttötapoja ovat mm. hyötykasvien ja puutarhan kastelu, mattojen ja autojen pesu, saunavedenotto, uima-allasvedenotto ja kaivon mahdollinen hyödyntäminen maalämpöjärjestelmän asennuksessa.

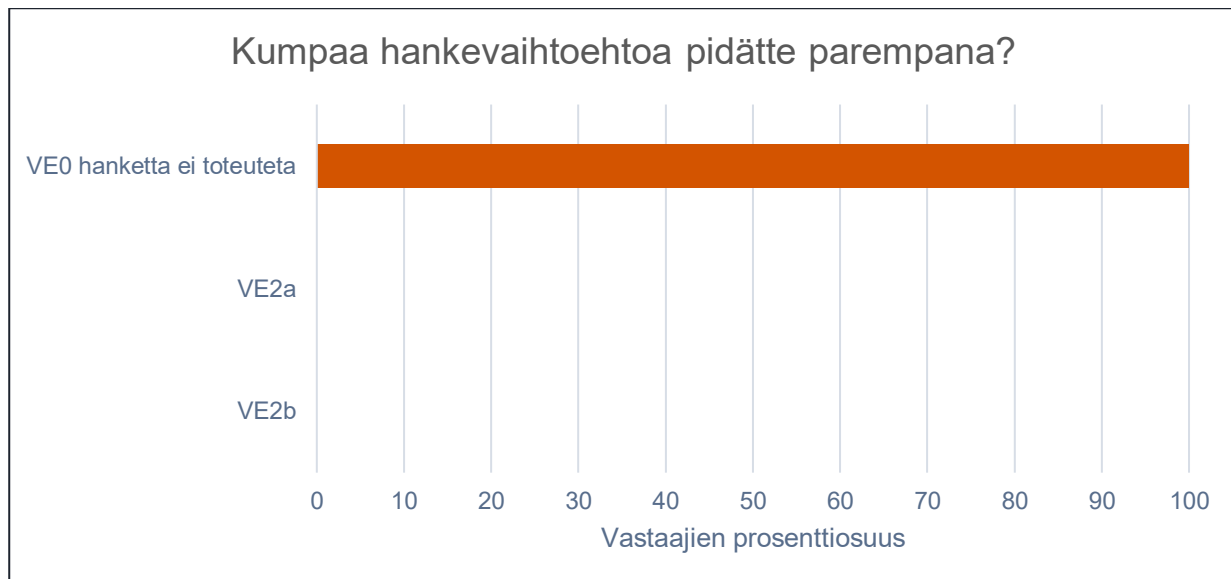
Suurimmalla osalla (68,2 %) vastaajista on porakaivo ja muilla vastaajilla on rengaskaivo. Osalla vastaajista on kiinteistöllään sekä pora- että rengaskaivo. Rengaskaivojen syvyys vaihtelee 4...6 m välillä ja porakaivojen syvyys 50...340 m välillä. Suurin osa (52,4 %) vastaajista ilmoittaa, että kaivon vedenlaatua on tutkittu. Avoimissa vastauksissa mainitaan kaivoveden olevan tutkimusten mukaan rautapitoista (3 mainintaa). Lisäksi on yksittäisiä mainintoja sekä fluoridi-, että nitriittipitoisuuksien

ylittävän talousvedelle annetut laatuvaatimukset. Vastauksissa mainitaan myös kaivoveden laatua tarkkailtavan alueen muiden toimijoiden tarkkailuohjelman mukaisesti. Neljä vastaajaa mainitsee kaivoveden loppuneen tai pinnankorkeuden laskeneen huomattavasti kesäisin. Muilla vastaajilla ei ole ollut ongelmia kaivoveden riittävyyden suhteen.

Vastaajilla oli mahdollisuus lisätä kaivonsa sijaittietoa kyselyn karttanäkymään. 20 vastaajaa merkitsi kaivonsa karttanäkymään. 500 metrin säteellä hankealueesta sijaitsee vastausten perusteella 3 talousvesikaivoa, joista lähin sijaitsee Porttipellon alueella n. 375 m etäisyydellä hankealueesta.

3.6 HANKEVAIHTOEHDOT JA YLEINEN SUHTAUTUMINEN HANKKEESEEN

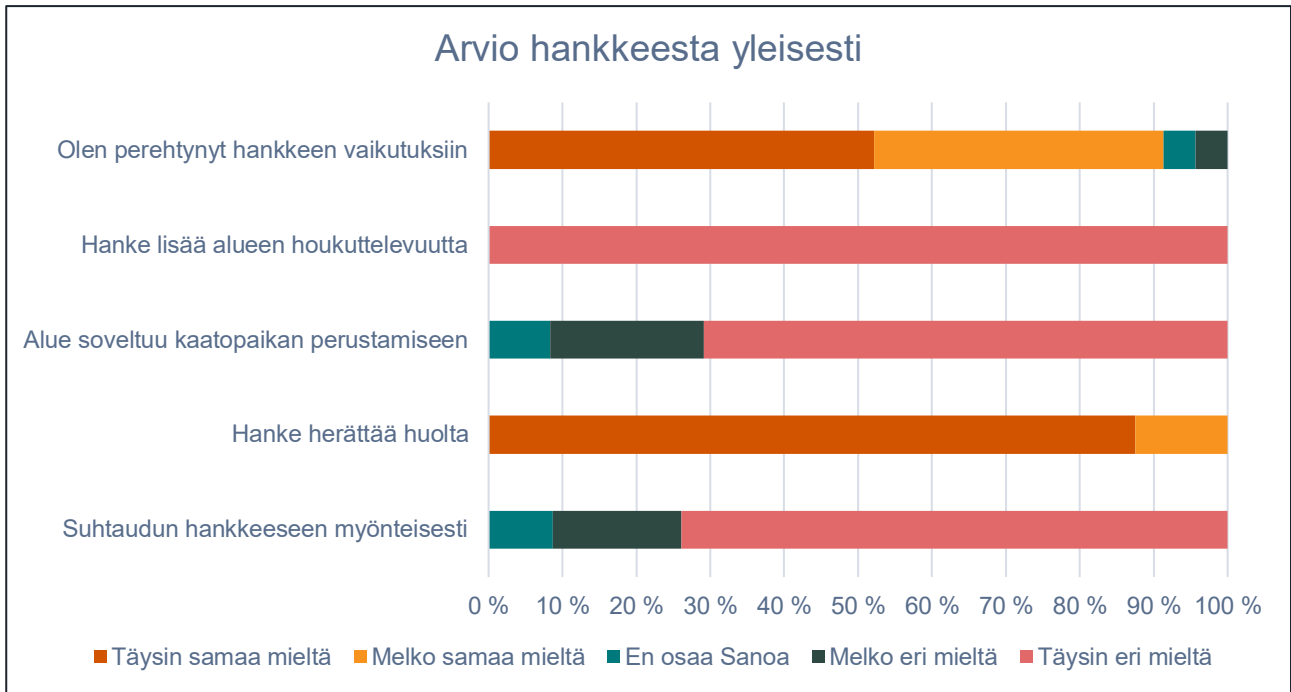
100 % vastaajista pitää parhaana hankevaihtoehtoa VE0, jossa hanketta ei toteuteta.



Kuva 15. Hankevaihtoehtojen vertailu

Vaihtoehtoa VE0 kannattavat mainitsevat hankkeen sijoittuvan liian lähelle asutusta ja ilmaisevat huolensa pohjaveden pilaantumisesta hankkeen toteutuessa. Pohjaveden mahdollisen pilaantumisen vuoksi liittyminen kunnalliseen vesijohtoverkostoon koetaan kalliina investointina käyttömaksuineen. Hankkeen toteutuessa koetaan huolta asuinviihtyvyyden ja asumisterveyden lisäksi myös ympäristön ja luontoarvojen heikkenemisestä.

91 % vastaajista suhtautuu hankkeeseen kielteisesti. Huolta hanke herättää kaikissa (100 %) vastaajissa ja 100 % vastaajista uskoo hankkeen heikentävän alueen houkuttelevuutta. 92 % vastaajista mielestä hanke ei sovellu kaatopaikan perustamiseen. 91 % vastaajista on perehtynyt hankkeen vaikutuksiin.

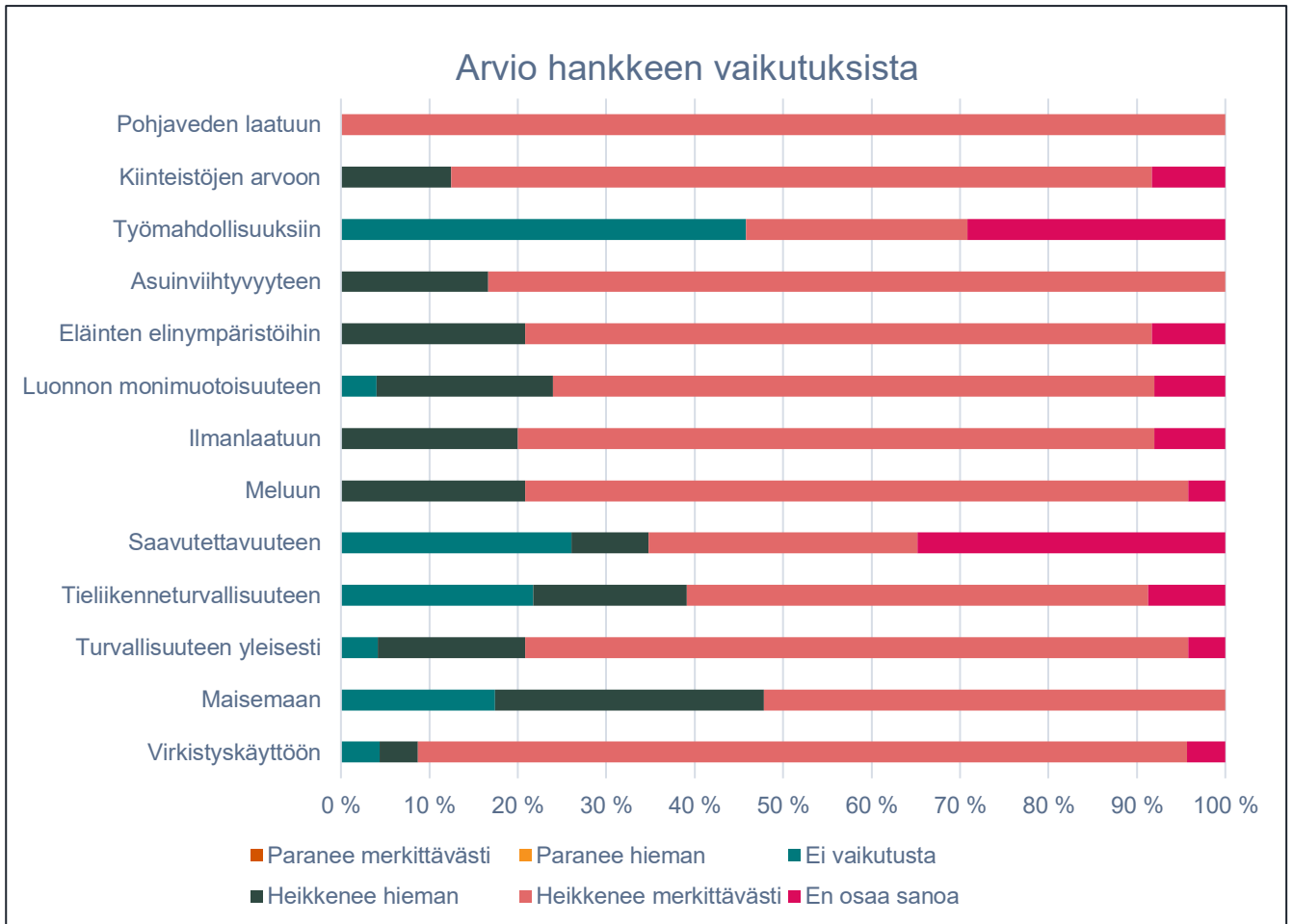


Kuva 16. Yleinen arvio hankkeesta

3.7 HANKKEEN VAIKUTUKSET

3.7.1 ARVIO VAIKUTUKSISTA

Kaikki (100 %) vastaajat uskovat pohjaveden laadun heikkenevän merkittävästi hankkeen toteutuessa. Minkään asukaskyselyssä esitetyn osa-alueen ei uskota paranevan hankkeen myötä. Vähäisimmän negatiivisen vaikutuksen uskotaan kohdistuvan alueen saavutettavuuteen.



Kuva 17. Arvio hankkeen vaikutuksista

3.7.2 POSITIIVISET VAIKUTUKSET

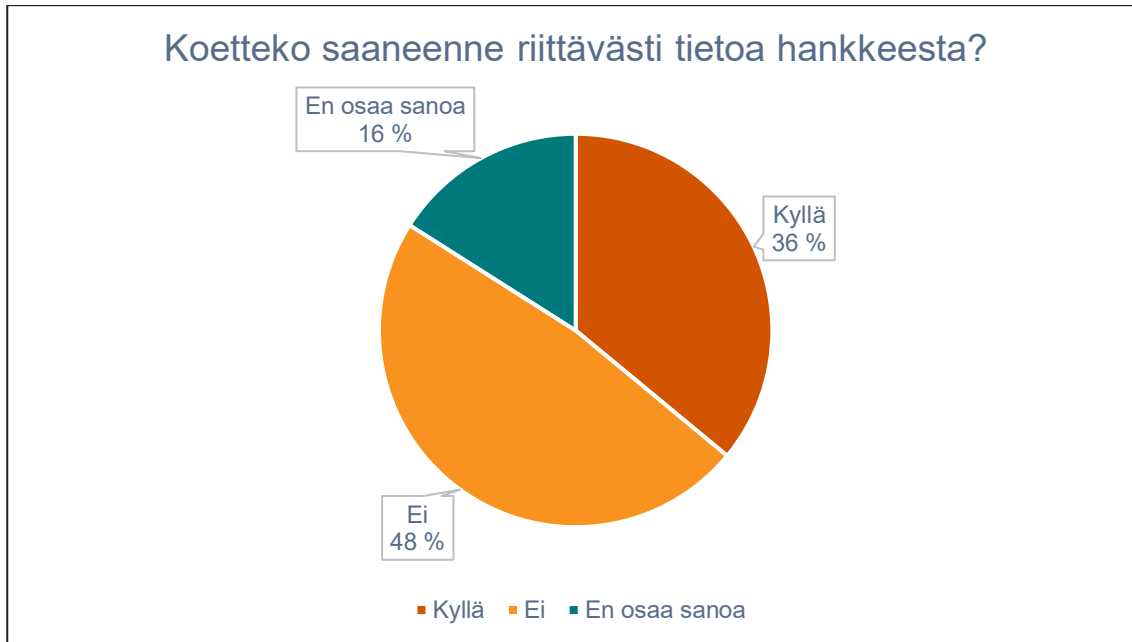
Avointen vastausten perusteella hankkeen toteutumisella ei uskota olevan vähäisen työllisyysvaikutuksen lisäksi muita positiivisia vaikutuksia.

3.7.3 HUOLTA HERÄTTÄVÄT VAIKUTUKSET

Hankkeen toteutuessa suurimpina huolta herättävinä vaikutuksina mainitaan vaikutukset pohjaveden laatuun ja määrään (10 kpl) sekä rakentamisen ja toiminnan aikainen lisääntyvä melu (7 kpl). Merkittävinä huolenaiheina pidetään myös toiminnan aiheuttamia mahdollisia hajuhaittoja (5 kpl) sekä luonnon monimuotoisuuden heikkenemistä (5 kpl). Muina huolta herättävinä vaikutuksina nähdään vaarallisten jätteiden vuodot alueen ulkopuolelle (2 kpl), ilmapäästöt (2 kpl), puutteellinen jälkihoito toiminnan päättyessä (2 kpl), lähialueen väestöön kohdistuvat terveysriskit (2 kpl), alueen yleinen ilme ja asuinympäristön muutos (2 kpl) sekä marjastus- ja sienestysmaastojen saastuminen (1 kpl). Lisäksi neljä vastaajaa mainitsi mahdolliset muut ympäristöhaitat erittelemättä niitä tarkemmin.

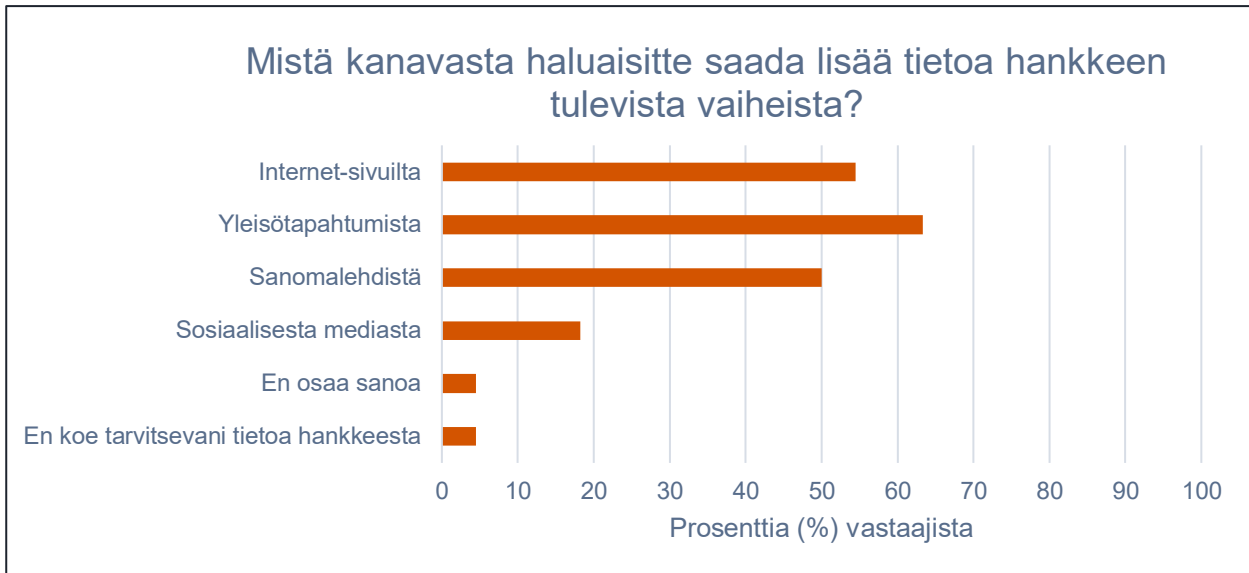
3.8 TIEDOTTAMINEN JA VUOROVAIKUTUS

Suurin osa (48 %) vastaajista kokee, ettei ole saanut riittävästi tietoa hankkeesta. 36 % vastaajista taas puolestaan kokee saaneensa riittävästi tietoa hankkeesta.



Kuva 18. Riittävä tiedonsaanti

Suurin osa (63,6 %) vastaajista haluaisi saada jatkossa tietoa hankkeesta yleisötapahtumista. Myös internet-sivuja, sanomalehtiä ja sosiaalista mediaa pidetään hyvinä vaihtoehtoina tiedottamiselle. Avomissa vastauksissa toivottiin kotitalouksiin jaettavia tai sähköpostitse lähetettyjä tiedotteita hankkeesta ja yleisötilaisuuksista.



Kuva 19. Hankkeen tulevien vaiheiden tiedotus

3.9 AVOIN PALAUTE

Asukaskyselyn lopussa vastaajilla oli mahdollisuus jättää avointa palautetta koskien Kotkan vaarallisen ja vaarattoman jätteen kaatopaikkahanketta. Avoimissa palautteissa toistuivat jo aiemmissa avoimissa vastauksissa esiin nousseet huolenaiheet luonnon ja pohjaveden saastumisesta (2 kpl) ja maininnat Heinsuon alueella aiemmin sijainneen kaatopaikan johdosta koetusta asuinviihtyvyyden heikkenemisestä (2 kpl.) Hankealueen koetaan sijoittuvan liian lähelle asutusta (2 kpl), mutta vaarallisen jätteen kaatopaikan tarve tunnistetaan (1 kpl). Huolta herättää myös Kotkan kaupungin puolelle sijoittuvan kaatopaikan haittavaikutusten kohdistuminen Pyhtään kunnan alueelle (1 kpl) ja hankeyhtiön taustat (1 kpl). Myös raskaan liikenteen lisääntyminen hankkeen myötä koetaan negatiivisena (1 kpl). Muita hanketta vastustavia avoimia palautteita jätettiin 6 kpl.

4 Johtopäätökset

Hankealueen ympäristöä käytetään asukaskyselyn perusteella jonkin verran jokaisenoikeudella tapahtuvaan marjastukseen sekä sienestykseen ja muuhun ulkoiluun. Alueen tiestöä käytetään lenkkeilyn lisäksi myös pyöräilyyn.

Asukaskyselyn perusteella hankkeeseen suhtaudutaan erittäin negatiivisesti. Merkittävimpana huolenaiheena hankkeen toteutuessa pidetään pohjaveden mahdollista saastumista. Kaivokartoituksen perusteella hankealueesta 500 metrin säteellä on kolme talousvesikäytössä olevaa kaivoa, joista lähin sijaitsee noin 375 metrin etäisyydellä hankealueesta.

Hankealueen ympäristön muiden toimijoiden ja moottoritien (Vt 7) koetaan aiheuttavan jo nykyisellään merkittävää haittaa asuinviihtyvyydelle. Merkittävimpana asuinviihtyvyyttä heikentävänä tekijänä pidetään moottoritien ja louhos- ja murskaustoiminnan aiheuttamaa melua. Muita nykyisellään koettuja haittoja olivat räjäytystöiden aiheuttama tärinä sekä tuulen suunnan ollessa asuinalueiden suuntaan tuulen mukana leviävä pöly ja asfalttiaseman hajupäästöt. Kaatopaikkahankkeen toteutuessa yhteisvaikutuksia muiden toimijoiden aiheuttamien vaikutusten kanssa pidetään sietämättöminä.

Hanke herättää runsaasti huolta, joten aktiivisemmalle tiedottamiselle ja vuorovaikutukselle on tarvetta.



ENVINEER

envineer.fi