

---

## Alajärven Suolasalmenharjun tuulivoimapuiston lepakkoselvitys 2022

---



## SISÄLLYSLUETTELO

Johdanto .....	3
Raportista .....	3
Selvitysalueen yleiskuvaus .....	3
Työstä vastaavat henkilöt .....	4
Tutkimusmenetelmät .....	4
Epävarmuustekijät .....	7
Lepakoiden elintavoista .....	7
Lepakot lainsäädännössä .....	8
Lajikohtaista tarkastelua .....	8
Tulokset ja päätelmät .....	8
Kirjallisuus .....	11
Liitteet .....	13
Liite 1. Maastotöiden aikana kuljetutreitit.....	13

*Tähän raporttiin suositetaan viittaamaan seuraavasti:*

*Ahlman, S. 2022: Alajärven Suolasalmenharjun tuulivoimapuiston lepakkoselvitys 2022.*

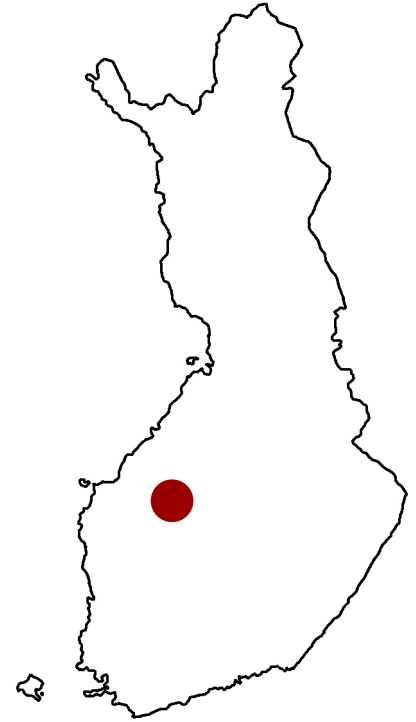
*Ahlman Group Oy.*

## JOHDANTO

Tämä raportti esittelee Sweco Infra & Rail Oy:n Ahlman Group Oy:ltä tilaaman Alajärven Suolasalmenharjun tuulivoimapuiston lepakkoselvityksen tulokset, joiden perusteella voidaan arvioida hankkeen mahdollisia vaikutuksia kyseiselle lajiryhmälle.

Suolasalmenharjun Tuulipuisto Oy suunnittelee tuulivoimaloiden rakentamista Suolasalmenharjun alueelle. Tuulivoimapuisto koostuu tuulivoimaloista perustuksineen, niitä yhdistävistä maakaapeleista, sähköasemasta sekä tuulivoimaloita yhdistävistä teistä. Hankkeeseen sovelletaan YVA-lain (252/2017) mukaista ympäristövaikutusten arviointimenettelyä.

Osana hankesuunnittelua toteutettiin lepakkoiden lisääntymisaikainen selvitys, jonka tavoitteena oli selvittää lepakoille mahdollisesti tärkeät alueet.



## RAPORTISTA

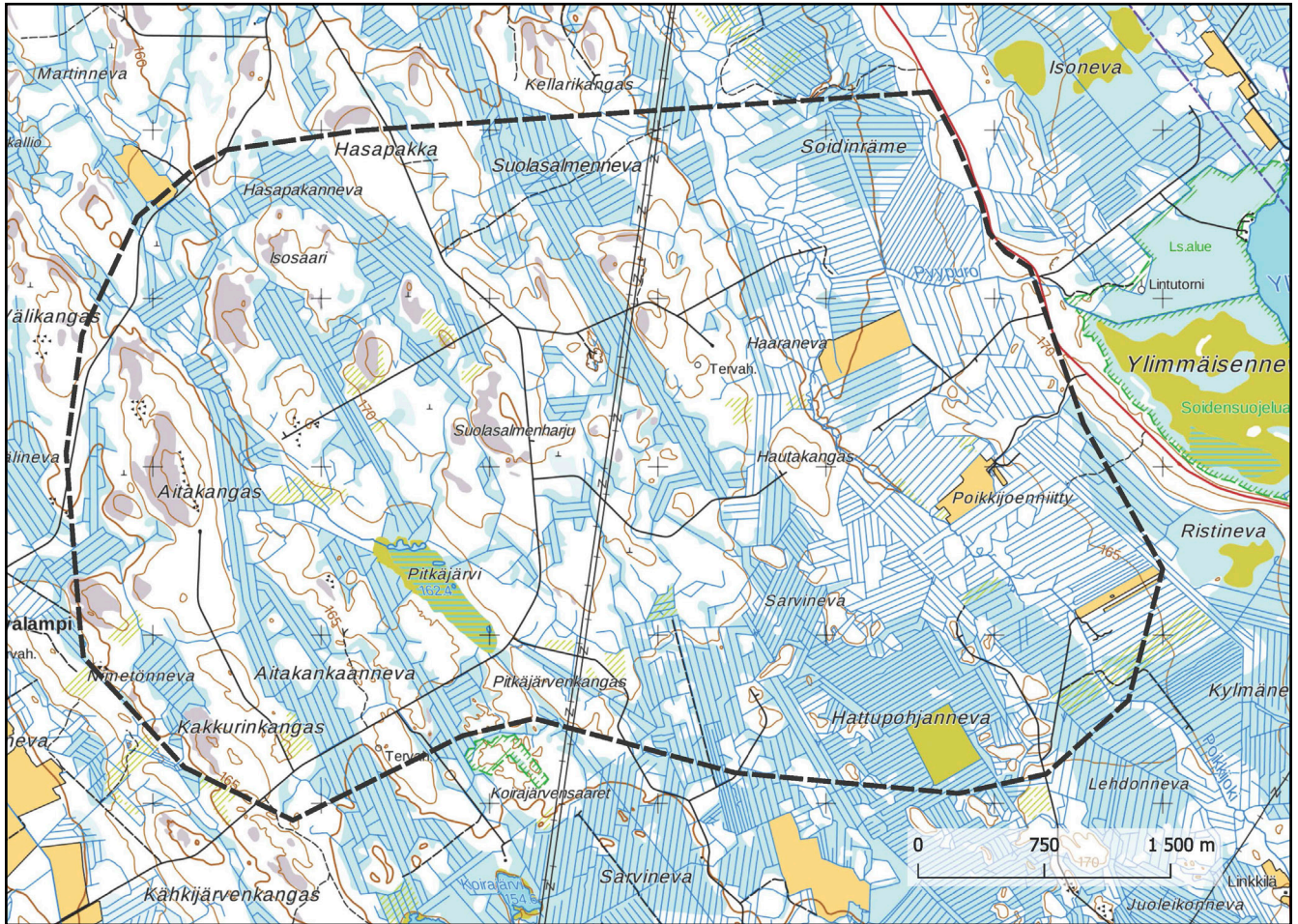
Tässä raportissa esitetään toukokuun lopun ja elokuun alun välisenä aikana 2022 toteutetun lepakkoselvityksen tulokset.

Raportti käsittää yleis- ja pohjatietojen lisäksi kuvaukset tutkimusmenetelmistä inventointien tulokset ja mahdolliset maankäyttösuositukset.

## SELVITYSALUEEN YLEISKUVAUS

Suolasalmenharjun suunniteltu tuulivoimapuisto sijaitsee noin 20 kilometriä Alajärven keskustan koillispuolella lähellä Möksyä ja Karstaperää. Perhon kunnan raja on noin 1,2 kilometrin etäisyydellä koillispuolella ja Vimpelin kunnan raja noin 1,8 kilometriä pohjoispuolella. Tutkimusalue on noin 2 230 hehtaarin laajuinen kokonaisuus, joka levittäytyy länsiosan Aitakankaalta itäpuolen Ristinevalle sekä pohjoislaidan Soidinrämeeltä etelälaidan Hattupohjannevalle. Iso osa hankealueesta on tiheästi ojitettua suoalaa, eikä luonnontilaisia soita ole juuri säilynyt. Metsät ovat suurelta osin tavanomaista talousmetsää hakkuualoineen ja taimikoinneen. Alueella on myös muutama pieni peltolohko sekä muita pienipiirteisiä elinympäristöjä. Ainoa vesistö on keskiosan rehevä Pitkäjärvi.





Kuva 1. Tutkimusalue (musta katkoviiva). Pohjakartta: Maanmittauslaitoksen avoin data 2022.

## TYÖSTÄ VASTAAVAT HENKILÖT

Alajärven Suolasalmenharjun tuulivoimapuiston lepakkoselvityksen maastotöistä vastasi Toni Ahlman, jolla on hyvin runsaasti kokemusta erilaisista lepakkoselvityksistä. Raportoinnista vastasi luontokartoittaja Santtu Ahlman.

## TUTKIMUSMENETELMÄT

Suomessa on vakiintunut menetelmä, jonka mukaan lepakoita kartoitetaan kolmella käynti-kierroksella kesä-, heinä- ja elokuussa (Suomen lepakkotieteellinen yhdistys 2012). Lepakoita havainnoitiin yöllä noin klo 22.00–4.00 välisenä aikana kulkemalla sekä hiljalleen pyöräillen että paikoin myös kävellen alueen ja sen läheisyyden teitä ja metsäalueita läpi (liite 1). Selvitys tehtiin suuren pinta-alan vuoksi yleispiirteisenä. Inventoinnit tehtiin kolmella kierroksella siten, että yksi kierros kesti kolme yötä. Näin ollen kokonaismäärä oli yhdeksän yötä (taulukko 1).

Havainnointia tehtiin sopivan tyyninä ja lämpiminä ajankohtina, jolloin lämpötila oli vähintään 6 °C. Tyypillisesti lämpöä oli kuitenkin reilusti yli kymmenen astetta (taulukko 1). Liian viileällä, tuulisella tai sateisella säällä lepakot eivät saalista aktiivisesti.

Kävelyn ja pyöräilyn aikana detektorin taajuutta vaihdeltiin jatkuvasti, jotta eri aaltopi-tuudella äänitelevät lajit havaitaisi ja erottaisi toisistaan (taulukko 2). Maastoinventoinneissa keskityttiin lähinnä saalistusalueiden etsimiseen.

Havainnoinnissa käytettiin ultraäänidetektoria (Petterson D 240X), joka muuntaa korkeat kaikuluotausäänet ihmiskorvin kuultaviksi. D 240X -laitteella voidaan kuunnella ja määrittää lepakoita reaaliajassa heterodyne-menetelmällä tai varmistaa vaikeiden lajien määritys aikalaajennettujen (time expansion) tallenteiden avulla myöhemmin BatSound-ohjelman avulla.

**Taulukko 1.** Sääolosuhteet inventointien aikana.

Päivä-määrä	Lämpötila alussa	Lämpötila lopussa	Pilvisyys alussa	Pilvisyys lopussa	Tuuli alussa	Tuuli lopussa
29.–30.5.	9 °C	6 °C	0/8	8/8	1 m/s W	1 m/s NW
30.–31.5.	12 °C	9 °C	8/8	6/8	2 m/s W	2 m/s W
1.–2.6.	12 °C	9 °C	6/8	4/8	3 m/s NW	2 m/s W
30.6.–1.7.	22 °C	14 °C	2/8	0/8	3 m/s NW	1 m/s NW
1.–2.7.	23 °C	17 °C	2/8	4/8	3 m/s NW	2 m/s N
2.–3.7.	22 °C	19 °C	7/8	8/8	3 m/s N	2 m/s NE
31.7.–1.8.	14 °C	12 °C	5/8	2/8	3 m/s N	1 m/s N
1.–2.8.	16 °C	13 °C	6/8	8/8	1 m/s NW	1 m/s N
2.–3.8.	13 °C	8 °C	5/8	1/8	3 m/s NE	1 m/s N



Lepakoille merkittävät alueet voidaan luokitella tehtyjen havaintojen perusteella seuraavasti (Suomen lepakotieteellinen yhdistys 2012):

### **Luokka I: Lisääntymis- tai levähdyspaikka.**

Ehdottomasti säilytettävä, hävittäminen tai heikentäminen luonnonsuojelulaissa kielletty

- Hävittämiselle tai heikentämiselle on haettava lupa ELY-keskukselta.
- Jos poikkeuslupa myönnetään, tulee lepakoille aiheutuvaa haittaa pienentää esimerkiksi asentamalla korvaavia päiväpiilopaikkoja, kuten pönttöjä. Korvaavista toimista antaa tietoa esimerkiksi Mitchell-Jones (2004).
- Suunnittelussa kannattaa ottaa huomioon suojeltuun kohteeseen liittyvät lepakoiden käyttämät kulkureitit ja ruokailualueet.

### **Luokka II: Tärkeä ruokailualue tai siirtymäreitti.**

Alueen arvo lepakoille huomioitava maankäytössä (EUROBATS)

- Vahva suositus, jolla ei kuitenkaan ole suoraan luonnonsuojelulain suojaa.
- Tärkeä saalistusalue voi olla sellainen, jolla saalistaa monta lajia ja/tai alueella saalistaa merkittävä määrä yksilöitä.
- Aluetta käyttävä laji on harvinainen tai harvalukuinen.
- Alue on todettu tai todennäköinen siirtymäreitti päiväpiilon ja saalistusalueen välillä.
- Jos siirtymäreitti katkaistaan, tulisi toteuttaa korvaava reitti.
- Huomioidaan alueen lähellä sijaitsevat lisääntymis- ja levähdyspaikat

### **Luokka III: Muu lepakoiden käyttämä alue.**

Maankäytössä mahdollisuuksien mukaan huomioitava alueen arvo lepakoille.

- Alue on lepakoiden käyttämä, mutta laji ja/tai yksilömäärä on pienehkö.
- Ei mainittu luonnonsuojelulaissa
- Ei suosituksia EUROBATS-sopimuksessa

## EPÄVARMUUSTEKIJÄT

Lepakkoselvitykseen käytettiin kolme yötä inventointikierrrosta kohden. Kyseessä oli osayleiskaavatasoinen selvitys, ja tutkimusalue on suurelta osin heikko lepakkopotentiaalin kannalta, minkä vuoksi selvityksen perusteella voidaan tehdä päätelmiä alueen lepakkotilanteesta. Osa lepakoista on kuitenkin todennäköisesti jäänyt havaitsematta, sillä joidenkin lepakkolajien ultraääni kuuluu vain hyvin lyhyen matkan päähän (taulukko 2).

## LEPAKOIDEN ELINTAVOISTA

Suomessa on tavattu 13 lepakkolajia, jotka ovat kaikki hyönteissyöjiä. Näistä moni on kuitenkin hyvin harvinainen ja epäsäännöllinen laji maassamme, tosin lepakoita on tutkittu Suomessa toistaiseksi varsin vähän aikaa.

Erikoista lepakoiden käyttäytymisessä ovat naaraiden muodostamat lisääntymisyhdyskunnat, joissa ne synnyttävät poikasensa. Koiraat pysyttelevät kesällä hyvin pitkälti yksin tai korkeintaan pieninä ryhminä. Päiväpiiloiksi kelpaavat erilaiset rakennukset, puiden kolot ja muut vastaavat paikat. Sopivien ruokailupaikkojen säilyttäminen lisääntymisyhdyskuntien lähellä on tärkeää etenkin pesiville naaraille. Loppukesän tullen lepakot levittäytyvät ravinnonhakuun erilaisiin ympäristöihin. Talvensa lepakot viettävät horroksessa esimerkiksi kellareissa. Osa lepakkokannasta muuttaa etelämmäksi talvehtimaan.

**Taulukko 2.** Suomessa tavattujen lepakkolajien yleisyys, kaikuluotausäänen kuuluvuus ja taajuudet karkeasti esitettyinä. I = yleinen, II = harvalukuinen, III = satunnainen. Kuuluvuus kuvaa etäisyyttä, josta äänen saattaa havaita ja taajuus kilohertseinä vaihteluväliä, jolloin ääni kuuluu parhaiten.

Kuuluvuus- ja taajuustietojen lähde: Suomen lepakkotieteellinen yhdistys ry.

Laji	Tieteellinen nimi	Yleisyys I	II	III	Kuuluvuus	Taajuus
Vesisiippa	<i>Myotis daubentoni</i>	x	-	-	15–20 m	40–45 kHz
Ripsisiippa	<i>Myotis nattereri</i>	-	x	-	5–10 m	45–50 kHz
Viikisiippa	<i>Myotis mystacinus</i>	x	-	-	15–20 m	45–50 kHz
Isoviikisiippa	<i>Myotis brandtii</i>	x	-	-	15–20 m	45–50 kHz
Lampisiippa	<i>Myotis dasycneme</i>	-	-	x	20–80 m	36–38 kHz
Vaivaislepakko	<i>Pipistrellus pipistrellus</i>	-	-	x	15–20 m	43–50 kHz
Pikkulepakko	<i>Pipistrellus nathusii</i>	-	x	-	15–25 m	55 kHz
Kääpiölepakko	<i>Pipistrellus pygmaeus</i>	-	-	x	15–20 m	38–47 kHz
Isolepakko	<i>Nyctalus noctula</i>	-	x	-	100 m	20–25 kHz
Pohjanlepakko	<i>Eptesicus nilssoni</i>	x	-	-	50–80 m	28–32 kHz
Etelänlepakko	<i>Eptesicus serotinus</i>	-	-	x	50 m	22–27 kHz
Kimolepakko	<i>Vespetilio murinus</i>	-	x	-	50–100 m	25–35 kHz
Korvayökkö	<i>Plecotus auritus</i>	x	-	-	2–5 m	42–50 kHz

## LEPAKOT LAINSÄÄDÄNNÖSSÄ

Lepakot kuuluvat EU:n luontodirektiivin liitteen IV(a) mukaisiin lajeihin, joihin kuuluvien yksilöiden luonnossa selvästi havaittavien lisääntymis- ja levähdyspaikkojen hävittäminen ja heikentäminen on luonnonsuojelulain (49 §) mukaisesti kielletty. Lisäksi ripsisiippa on luonnonsuojelulain 47 §:n mukaisesti säädetty luonnonsuojeluasetuksella erityistä suojelua vaativaksi lajiksi ja se on arvioitu Suomessa erittäin uhanalaiseksi (EN).

Suomi liittyi vuonna 1999 Euroopan lepakoidensuojelusopimukseen (EUROBATS), joka velvoittaa sitoutuneita maita huolehtimaan suojelusta lainsäädännön kautta. Sopimuksen mukaan osapuolten on pyrittävä säilyttämään merkittäviä ruokailualueita. Maankäyttö- ja rakennuslaki edellyttää riittävien selvitysten tekemistä kaavoituksessa.

## LAJIKOHTAISTA TARKASTELUA

Suomen yleisin laji, **pohjanlepakko**, löydettiin varsin runsaslukuisena tutkimusalueelta. Se esiintyy usein asutuksen lähistöllä sopivan suojaisissa metsiköissä ja toisaalta myös pienissä pihapiireissä, joissa on kuitenkin riittävästi puustoa ympärillä. Suuria ja avoimia alueita pohjanlepakko välttää, joskin se saattaa toisinaan esiintyä myös varsin pienillä metsäkuvioilla vaila rakennuksia.

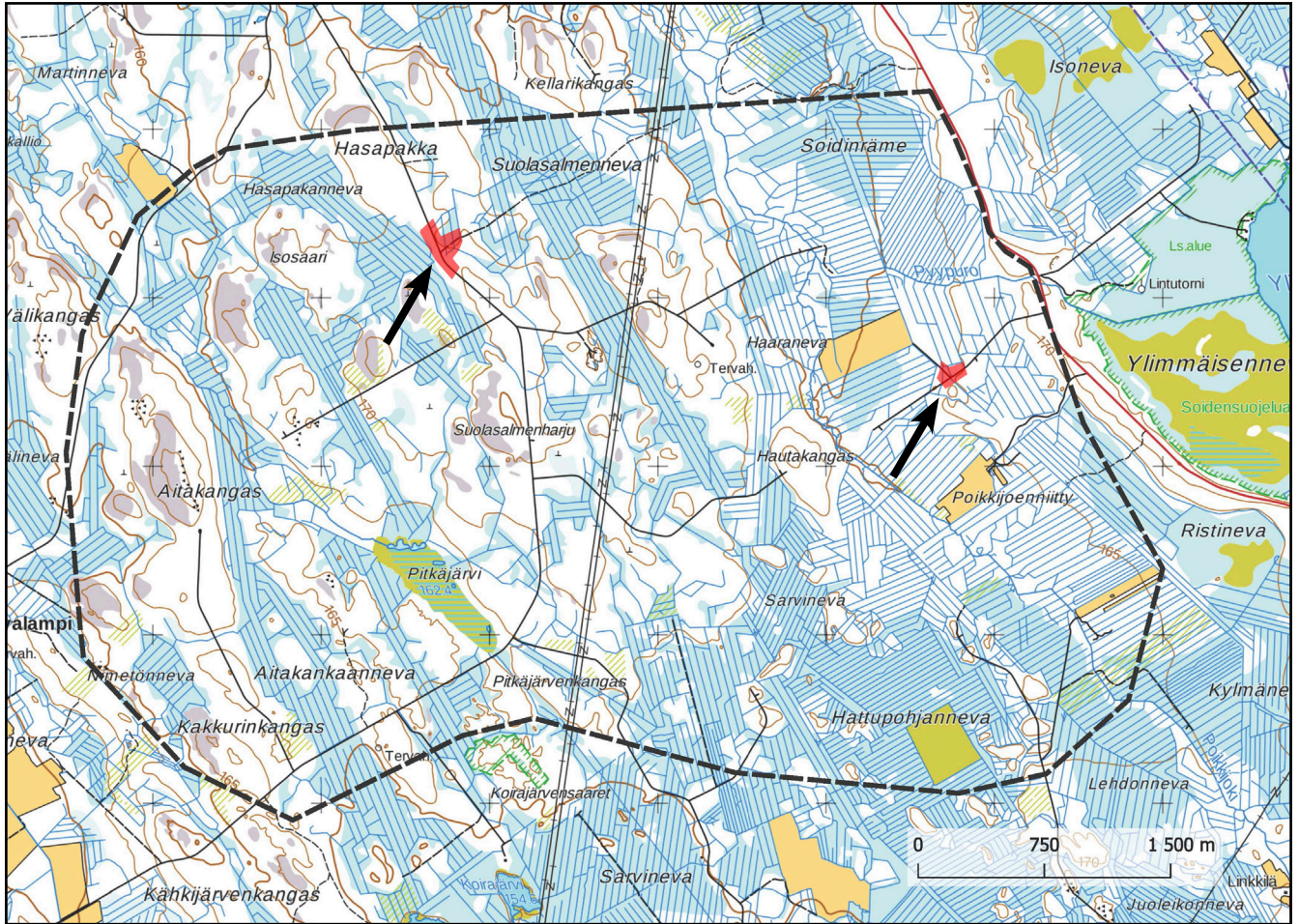
## TULOKSET JA PÄÄTELMÄT

Lepakoiden käyttämät alueet voidaan jakaa kolmeen ryhmään seuraavasti: I) lisääntymis- ja levähdyspaikat, II) tärkeät ruokailualueet ja siirtymäreitit sekä III) muut lepakoiden käyttämät alueet.

Kartoitusten aikana tehdyistä havainnoista valtaosa koskee yksittäisiä lepakoita, mutta useilla alueilla tehtiin kuitenkin kaksi tai useampia havaintoja (kuva 3). Havaintojen perusteella kaksi pienialaista aluetta voidaan tulkita luokkaan III (kuva 2). Kyseinen luokitus ei ole kuitenkaan sidoksissa lainsäädäntöön tai EUROBATS-sopimukseen, joten alueiden huomiointi on vapaaehtoista, mutta suositeltavaa. Käytännössä puustoa suositetaan säilytettävän ennallaan mahdollisimman paljon.

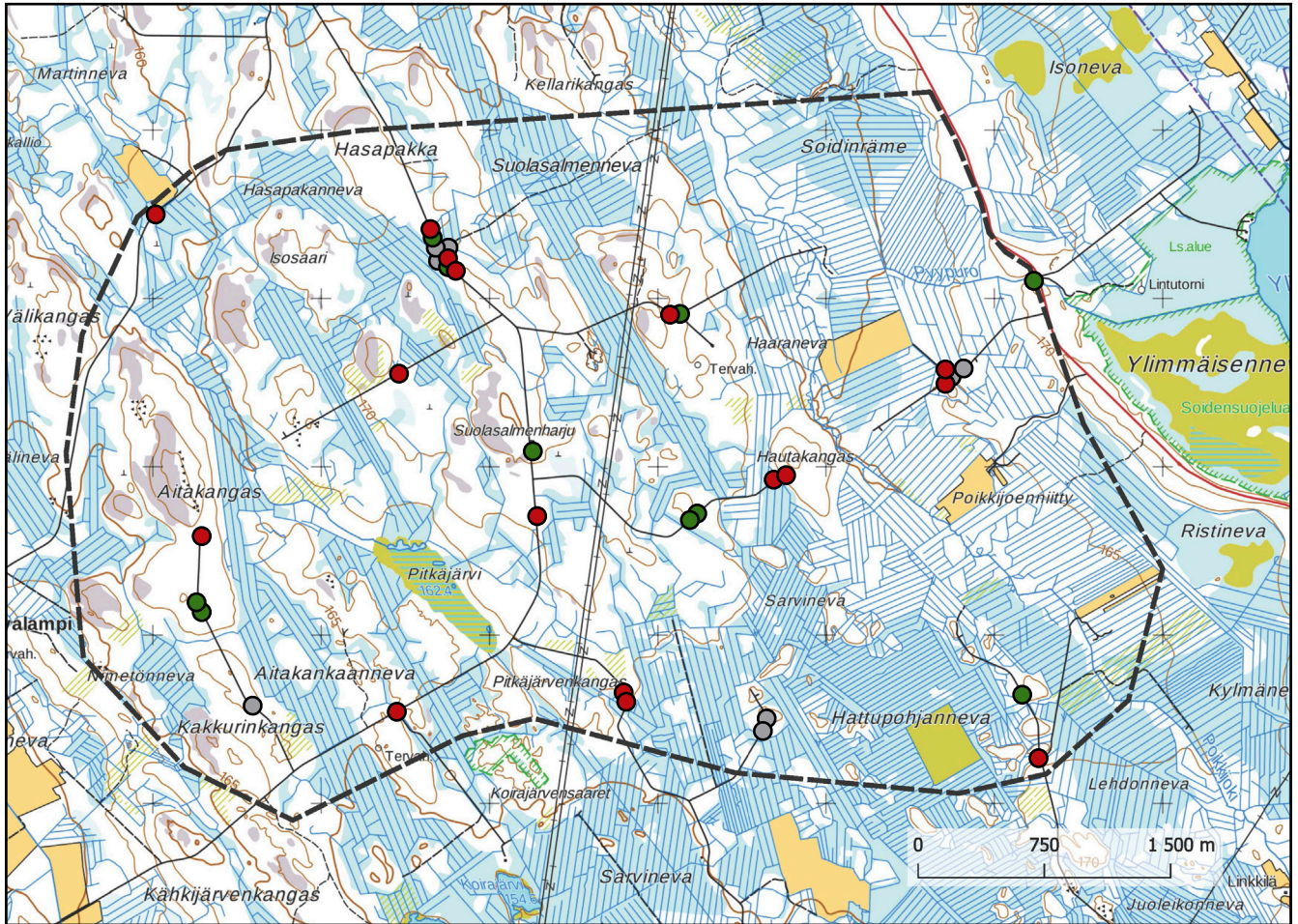
Muita maankäyttösuosituksia ei voida antaa selvityksen perusteella, sillä havainnot koskivat yhtä tai korkeintaan kahta yksilöä.



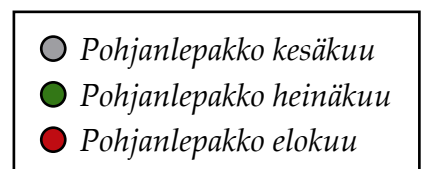


Kuva 2. Lepakoille arvokkaat alueet. Punainen = luokitus III. Pohjakartta: Maanmittauslaitoksen avoin data 2022.





**Kuva 3.** Tutkimusalueen lepakkohavainnot.  
 Pohjakartta: Maanmittauslaitoksen avoin data 2022.



## KIRJALLISUUS

**Baerwald, EF., Edworthy, J., Holder, M. & Barclay, RMR 2008:**

A Large-Scale Mitigation Experiment to Reduce Bat Fatalities at Wind Energy Facilities. *The Journal of Wildlife Management* 73 (7): 1077–1081.

**Barataud, M. 2002:**

*The World of Bats*. Sittelle Publishers. Mens, France.

**Barclay, MRM, Baerwald, EF, Gruver, JC 2007:**

Variation in bat and bird fatalities at wind energy facilities: assessing the effects of rotor size and tower height. *Canadian Journal of Zoology* 85: 381–387.

**Crawford, RL., Baker, W. 1981:**

Bats killed at a north Florida television tower: a 25-year record. *Journal of mammalogy* 62: 651–652.

**EUROBATS 2001:**

Agreement of the Conservation of Bats in Europe.

**Furmankiewicz, J., Kucharska, M. 2009:**

Migration of Bats along a Large River Valley in Southwestern Poland. *Journal of Mammalogy* 90 (6): 1310–1317.

**Hundt, L. (toim.) 2012:**

*Bat Surveys: Good Practice Guidelines*, 2nd edition. Bat Conservation Trust.

**Hyvärinen, E., Juslén, A., Kemppainen, E., Uddström, A. & Liukko, U-M. (toim.) 2019:**

*Suomen lajien uhanalaisuus – Punainen kirja 2019*. Ympäristöministeriö ja Suomen ympäristökeskus, Helsinki.

**Jakobsson, N. (toim.) 2008:**

*Ympäristön- ja luonnonsuojelu 2008*. Lakikokoelmat. Edita Publishing Oy. Helsinki.

**Kunz, T., Arnet, EB., Erickson, WP., Hoar, AR., Johnson, GD., Larkin, RP., Strickland, MD., Thresher, RW., Tuttle, MD. 2007:**

Ecological impacts of wind energy development on bats: questions, research, needs, and hypotheses. *The Ecological Society of America* 5 (6):315–324.

**Kuvlesky, JR. P., Brennan, L., Morrison, M., Boydston, K., Ballard, B., Bryant, F. 2007:**

Wind Energy Development and Wildlife Conservation: Challenges and Opportunities. *The Journal of Wildlife Management* 71 (8): 2487–2498.

**Lappalainen, M. 2003:**

*Lepakot*. Toinen painos. Kustannusosakeyhtiö Tammi, Helsinki.



**Pettersons, G. 2009:**

Seasonal migrations of north-eastern populations of nathusius' bat  
*Pipistrellus nathusii* (Chiroptera). *Myotis* 41–42:29–56.

**Sierla, L., Lammi, E., Mannila, J. & Nironen, M. 2004:**

Direktiivilajien huomioon ottaminen suunnittelussa.  
Suomen Ympäristö 742. Ympäristöministeriö.

**Suomen lepakkotieteellinen yhdistys 2012:**

Suomen lepakkotieteellinen yhdistys ry:n suositus lepakkokartoituksista  
luontokartoittajille, tilaajille ja viranomaisille.

**Söderman, T. 2003:**

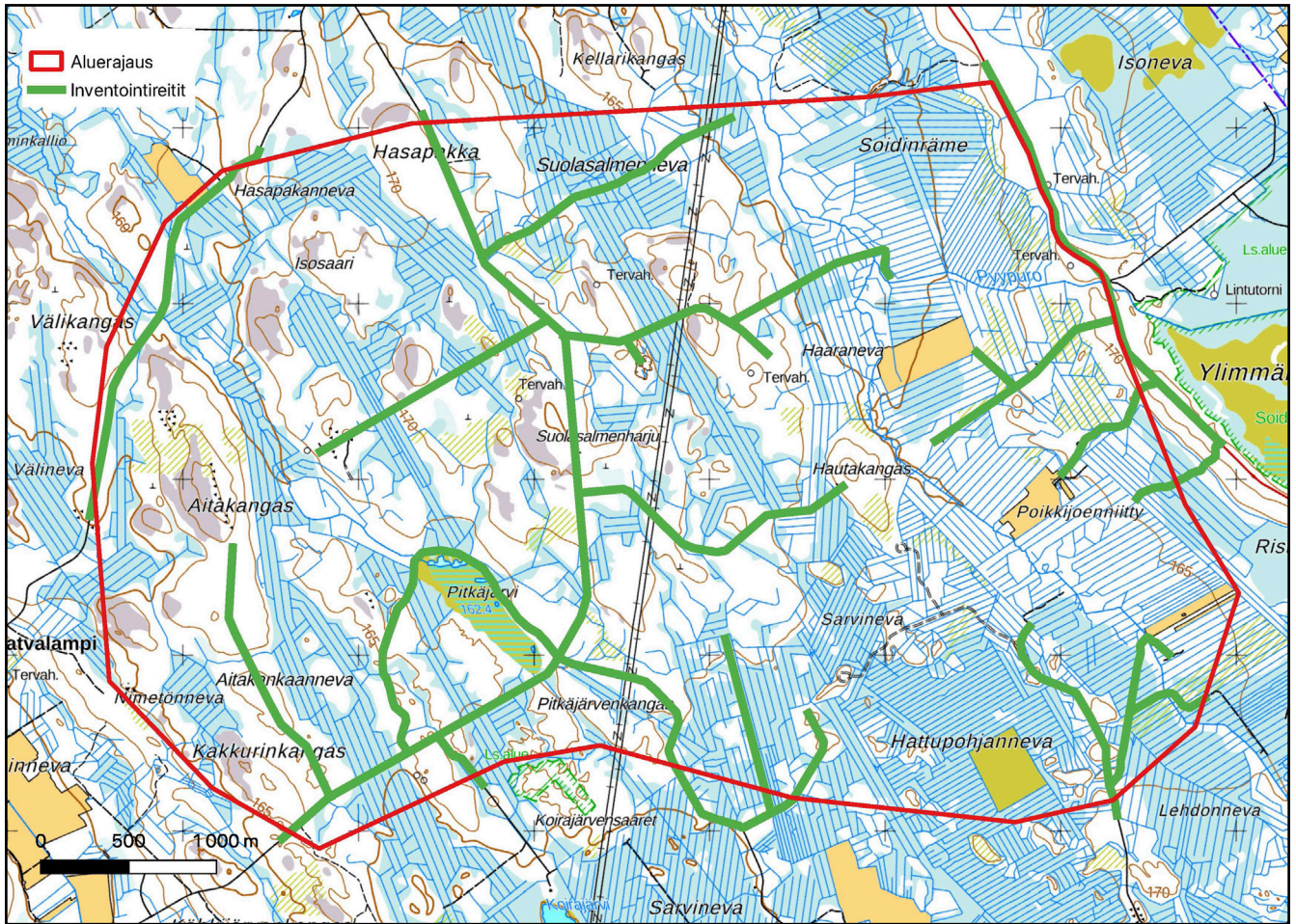
Luontoselvitykset ja luontovaikutusten arviointi – kaavoituksessa, YVA-menettelyssä ja  
Natura-arvioinnissa. Ympäristöopas 109. Suomen ympäristökeskus. Helsinki.

**Ympäristöministeriö a) luontodirektiivin II, IV ja V -liitteiden lajit**

<http://www.ymparisto.fi/default.asp?node=9045&lan=fi#a7>.



**LIITTEET. LIITE 1. LEPAKKOINVENTOINTIEN AIKANA KULJETUT REITIT (VIHREÄT).**



Pohjakartta: Maanmittauslaitoksen avoin data 2022.


---

Santtu Ahlman  
Toimitusjohtaja  
Ahlman Group Oy

