



Puolanka ja Utajärvi

Ukonkankaan tuulivoimahankkeen ja
Turkkiselkä–Ukonkangas–Pontema-voimalinjan
arkeologinen inventointi 2023

Taneli Leinonen

Antti Purmonen

Arttu Tokoi

Ville Laakso

Maanala Oy

MAAN
ALA

Sisälllys

Tutkimuksen perustiedot	3
1. Tausta ja tutkimustehtävä.....	6
2. Menetelmät.....	6
3. Yleiset havainnot.....	11
3.1. Topografia.....	11
3.2. Historiallinen kartta-aineisto.....	12
4. Inventointikohteet	15
4.1. Aiemmin rekisteröidyt arkeologiset kohteet	15
1. Puolanka, Järvenpää	15
2. Puolanka, Teeriharju	18
3. Puolanka, Kiiskisenlehto 5	19
4. Puolanka, Jäkäläharju 1.....	20
5. Puolanka, Iso Koirakangas 2.....	21
6. Puolanka, Iso Koirakangas 1.....	22
7. Puolanka, Kultaharju 1	23
8. Utajärvi, Ylilamminkangas itäpää.....	25
9. Utajärvi, Ylilamminkankaan laki.....	28
10. Utajärvi, Ylilamminkangas länsi	30
11. Utajärvi, Hoikkamaa.....	33
4.2. Uudet arkeologiset kohteet.....	34
12. Puolanka, Lumimäki pohjoinen.....	34
13. Puolanka, Vaaranalussuo	35
14. Puolanka, Järvenpääsuo 1.....	37
15. Puolanka, Järvenpääsuo 2.....	38
16. Puolanka, Kalettomankangas.....	40
17. Puolanka, Jatkonkangas.....	41
18. Puolanka, Isokangas.....	42
19. Puolanka, Peilinpuro	43
20. Puolanka, Penninkoski	46
21. Puolanka, Peilinsuo	48
22. Puolanka, Ypykkä	49
23. Puolanka, Härkösuu 1	50
24. Puolanka, Härkösuu 2	51
25. Puolanka, Rauhala.....	52
26. Utajärvi, Uunivaara koillinen	53
27. Utajärvi, Saukko-oja	55
5. Yhteenvedo tutkimuksen tuloksista	57
6. Lähteet	58

Tutkimuksen perustiedot

Kohde: Puolangan Ukonkankaan suunniteltu tuulivoima-alue ja Vaalan Turkkiselältä Utajärven Pontemalle ulottuva voimalinjanhanke

Tutkimuksen tyyppi: arkeologinen inventointi

Tavoite: Tarkastaa alueelta tunnetut muinaisjäännökset sekä selvittää, onko siellä aiemmin tuntemattomia arkeologisia kohteita.

Kenttätyöaika: 2–5.10.2023

Tutkijat: FM Antti Purmonen, FM Arttu Tokoi, HuK Taneli Leinonen ja FT Ville Laakso, Maanala Oy

Tilaja: Ramboll Finland Oy

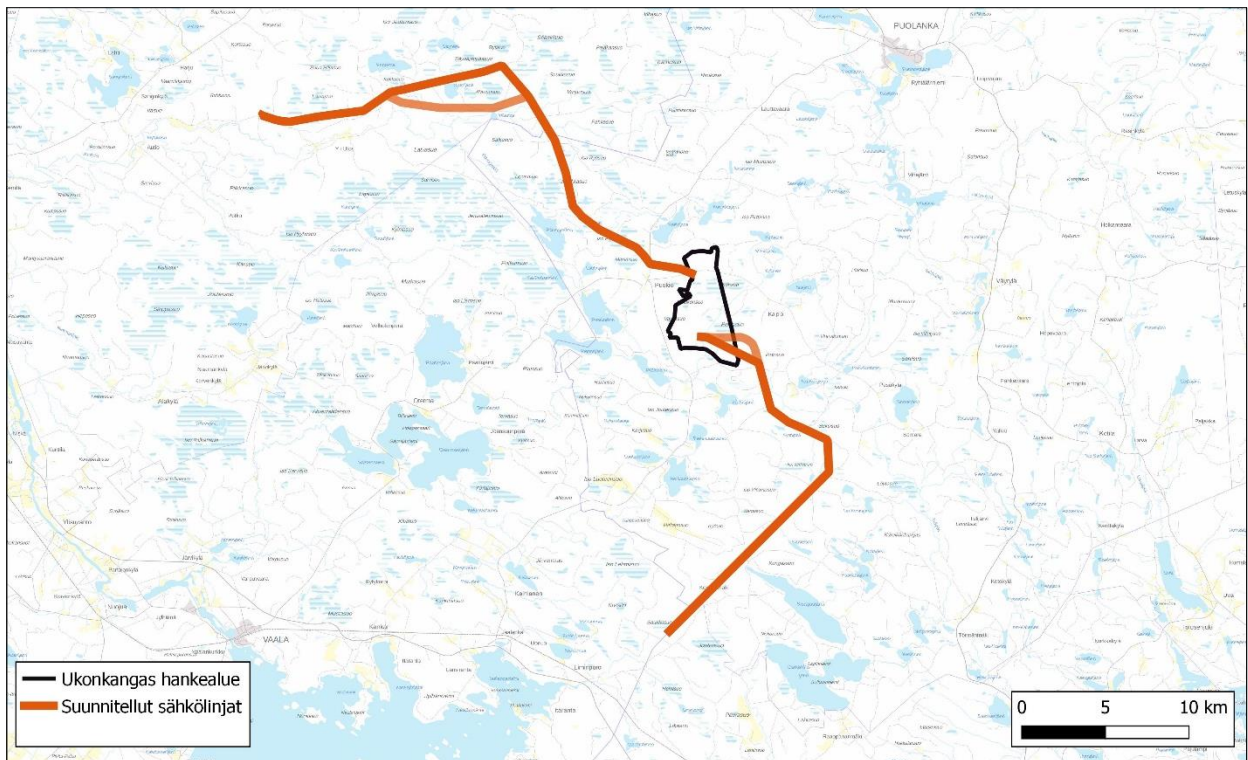
Aiemmat arkeologiset inventoinnit: Mäki vuoti 1984, Sarkkinen 2000, Ikäheimo 2000, Laurila 2014, Mökkönen 2019, Schulz 2020 ja 2022, ja Hiltunen 2022.

Alkuperäinen arkistoaineisto digitaalisine valokuvineen: Maanala Oy. Raporttikopiot pdf-muodossa: Museoviraston arkisto, alueellinen vastuumuseo ja työn tilaaja.

Karttakoordinaatit: ETRS-TM35FIN

Talletetut esinelöydöt: –

Tulos: Aiemmin alueelta tunnettiin 11 arkeologista kohdetta. Inventoinnissa löydettiin 16 uutta kohdetta. Niistä 13 on tervahautoja, kaksi muita kuoppajäännöskohteita ja yksi rajamerkki.



Kuva 1. Tutkimusalueen sijainti. Pohjakartta: Maanmittauslaitos.

Kansikuva: Puolangan Iso Koirakankaan laella oleva vanhan metsäpalon jänne. Kuva: Taneli Leinonen.

Taulukko 1: Kohdeluettelo. Kohteet 1–11 ovat vanhastaan tunnettuja ja kohteet 12–27 vuoden 2023 inventoinnissa löytyneitä.

Nr	Kunta	Kohdenimi	Laji	Tyyppi	Rekisterissä	N	E
1	Puolanka	Järvenpää	Kiinteä muinaisjäännös	Pyyntikuopat, tervahaudat	620010017	7163401	522120
2	Puolanka	Teerharju	Kiinteä muinaisjäännös	Kivirakenteet	620010018	7163541	522260
3	Puolanka	Kiiskisenlehto 5	Kiinteä muinaisjäännös	Tervahaudat	1000029176	7164671	522727
4	Puolanka	Jäkäläharju 1	Kiinteä muinaisjäännös	Tervahaudat	1000029172	7165411	523832
5	Puolanka	Iso Koirakangas 2	Kiinteä muinaisjäännös	Tervahaudat	1000029172	7168328	526825
6	Puolanka	Iso Koirakangas 1	Kiinteä muinaisjäännös	Tervahaudat	1000045261	7168665	526571
7	Puolanka	Kultaharju 1	Kiinteä muinaisjäännös	Tervahaudat	1000029099	7182715	520652
8	Utajärvi	Ylilamminkangas itäpää	Kiinteä muinaisjäännös	Keittokuopat, tervahaudat	1000011971	7190660	507146
9	Utajärvi	Ylilamminkankaan laki	Mahdollinen muinaisjäännös	Kivirakenteet	1000011970	7190670	505496
10	Utajärvi	Ylilamminkangas länsi	Kiinteä muinaisjäännös	Pyyntikuopat	1000011969	7193630	505203
11	Utajärvi	Hoikkamaa	Kiinteä muinaisjäännös	Tervahaudat	1000046191	7190067	493689
12	Puolanka	Lumimäki pohjoinen	Mahdollinen muinaisjäännös	Rajamerkit	uusi kohde	7161477	519652
13	Puolanka	Vaaranalusuo	Kiinteä muinaisjäännös	Tervahaudat	uusi kohde	7163166	521049
14	Puolanka	Järvenpääsuo 1	Kiinteä muinaisjäännös	Tervahaudat	uusi kohde	7163764	522092
15	Puolanka	Järvenpääsuo 2	Kiinteä muinaisjäännös	Pyyntikuopat	uusi kohde	7163747	522073
16	Puolanka	Kalettomankangas	Kiinteä muinaisjäännös	Tervahaudat	uusi kohde	7173003	523564
17	Puolanka	Jatkonkangas	Kiinteä muinaisjäännös	Tervahaudat	uusi kohde	7174313	523408
18	Puolanka	Isokangas	Kiinteä muinaisjäännös	Tervahaudat	uusi kohde	7175675	522631

MAANALA

19	Puolanka	Peilinpuro	Muu kulttuuri-perintökohde	Tervahaudat	uusi kohde	7178920	521044
20	Puolanka	Penninkoski	Kiinteä muinaisjäännös	Tervahaudat	uusi kohde	7178643	520705
21	Puolanka	Peilinsuo	Kiinteä muinaisjäännös	Tervahaudat	uusi kohde	7177762	520174
22	Puolanka	Ypykkä	Kiinteä muinaisjäännös	Tervahaudat	uusi kohde	7180922	518427
23	Puolanka	Härkösuo 1	Kiinteä muinaisjäännös	Tervahaudat	uusi kohde	7181942	518686
24	Puolanka	Härkösuo 2	Kiinteä muinaisjäännös	Tervahaudat	uusi kohde	7181860	518807
25	Puolanka	Rauhala	Kiinteä muinaisjäännös	Tervahaudat	uusi kohde	7181228	516766
26	Utajärvi	Uunivaara koillinen	Kiinteä muinaisjäännös	Kuopat	uusi kohde	7190305	509879
27	Utajärvi	Saukko-oja	Kiinteä muinaisjäännös	Tervahaudat	uusi kohde	7190788	509666

1. Tausta ja tutkimustehtävä

Inventointi kohdistuu Puolangan Ukonkankaan tuulivoimapuistohankkeeseen ja siihen liittyviin Ponteman ja Turkkiselän suunniteltuihin voimalinjoihin vaihtoehtoisine reitteineen. Tuulivoimapuiston pinta-ala on noin 16 km² ja voimalinjojen pituus yhteensä noin 71 km (kuva 1).

Ramboll Finland Oy tilasi alueen arkeologisen inventoinnin Maanala Oy:ltä 29.8.2023. Maastotyöt tekivät FM Antti Purmonen, FM Arttu Tokoi ja HuK Taneli Leinonen 2.–3.6.2022 ja 2.–5.10.2023.

Aiemmin tunnettuja muinaisjäännösrekisterin kohteita osui alueelle kymmenen. Ne tarkastettiin, ja alueelta etsittiin lisäksi uusia ennestään tuntemattomia arkeologisia kohteita. Yksi kiinteä muinaisjäännös, Hoikkamaa 1000046191 (kohde 11), jätettiin tarkastamatta, sillä se oli juuri inventoitu toisen hankkeen yhteydessä (Luoto & Hiltunen, 2022).

2. Menetelmät

Valmistelevina töinä tutkittiin alueelta saatavissa oleva historiallinen kartta-aineisto, jota käsitellään tarkemmin edempänä (ks. lukua 3.2.). Historiallisen asutuksen sijoittumista selvitettiin lisäksi kirjallisuudesta (erityisesti Keränen 1985).

Alueen topografiaa selvitettiin myös maaperäkarttojen avulla. Paikannimistöä käytiin läpi Niemiarkiston ja Nimisampo-palvelun avulla.

Maanmittauslaitoksen 0,5 p laserkeilausaineistoon pohjautuvasta vinovalovarjosteesta etsittiin anomaliaita kuten mahdollisia

tervahautoja. Tunnetut tervahaudat tarkistettiin myös Maanmittauslaitoksen maastotietokannasta.

Maastossa tarkastettiin alueet, joista arkeologisten kohteiden löytyminen katsottiin mahdolliseksi. Soilla sijaitsevia paikkoja jätettiin tarkastamatta, mutta kuivempia kangasmaastoja pyrittiin tarkastamaan suunnitellun sähkölinjan alle jääviltä osin.

Kaikki laserkeilausaineistosta tehdyt havainnot tarkastettiin maastossa. Joistakin myös löydettiin uusia kohteita. Lisäksi paikkoja tarkastettiin nimistön ja vanhan kartta-aineiston perusteella.

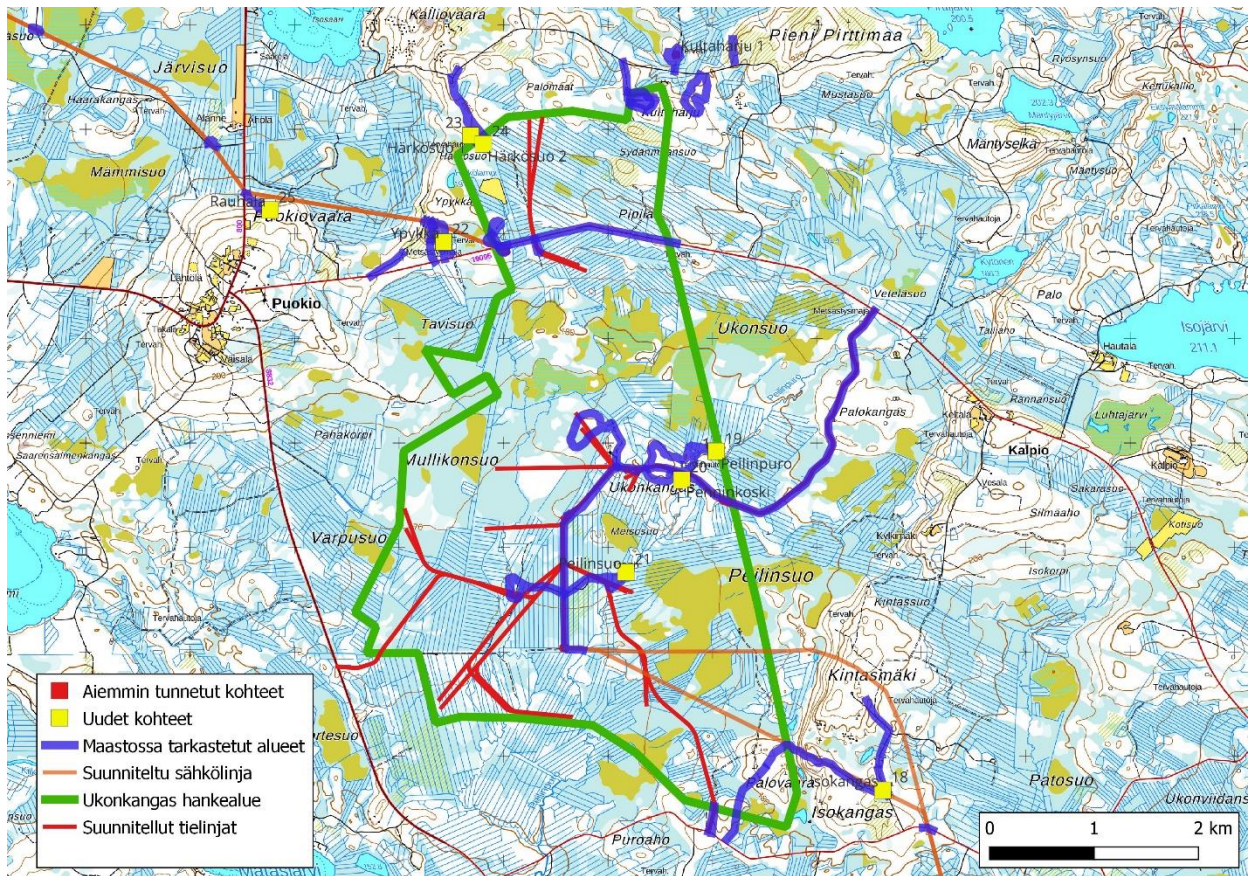
Maastotöissä noudatettiin vakiintuneita arkeologisen inventoinnin menetelmiä. Maastoa tarkasteltiin pintapuolisesti, ja sopiville paikoille tehtiin koekuoppia tai kairauksia. Havainnot dokumentoitiin valokuvoin, sanallisesti ja satelliittipaikantimella.

Sääolosuhteet olivat maastotöiden aikaan hyvät tai kohtalaiset. Paikoin runsassateinen syksy oli aiheuttanut tulvimista metsäteille ja suoalueille.

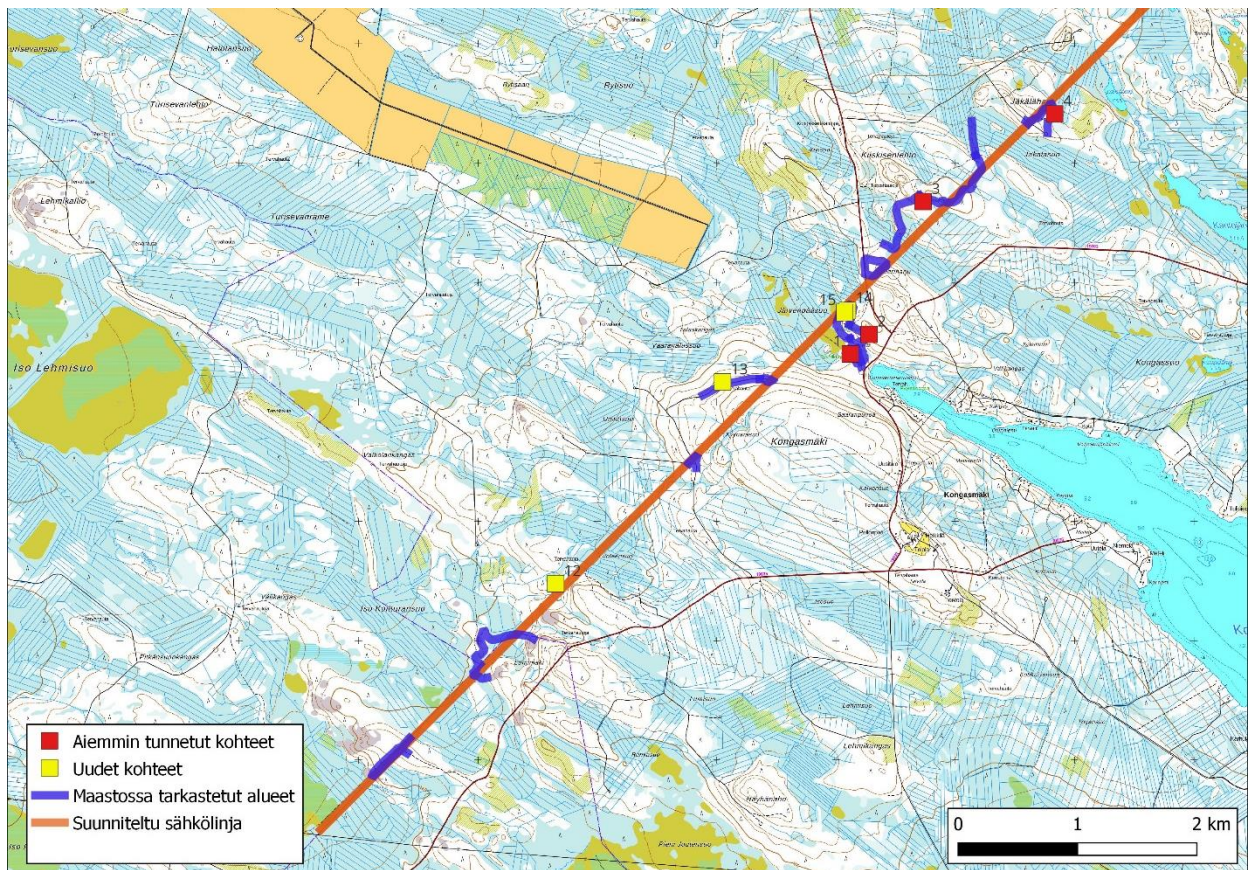
Inventointikohteet on järjestetty raporttiin maantieteellisesti, etelästä pohjoiseen. Kohteiden koordinaattitiedot on kirjattu ensisijaisesti laserkeilausaineiston perusteella. Tämä koskee useimpia tervahautoja. Muut kohteet on paikannettu satelliittipaikantimella, joten näiden paikkatiedoissa voi olla pientä virhettä.

Kaikki kartat on laatinut Taneli Leinonen. Historiallisen kartta-aineiston asemoivat Leinonen ja Arttu Tokoi.

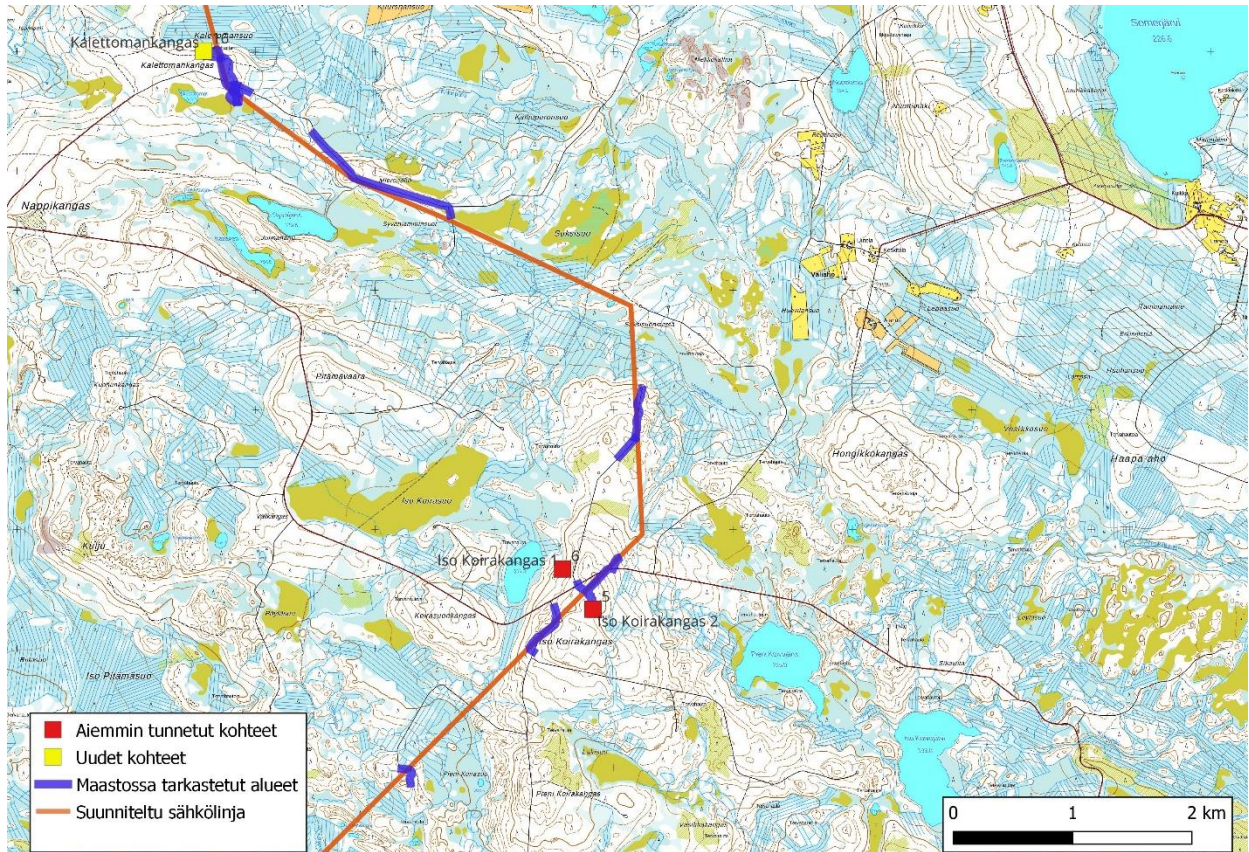
MAANALA



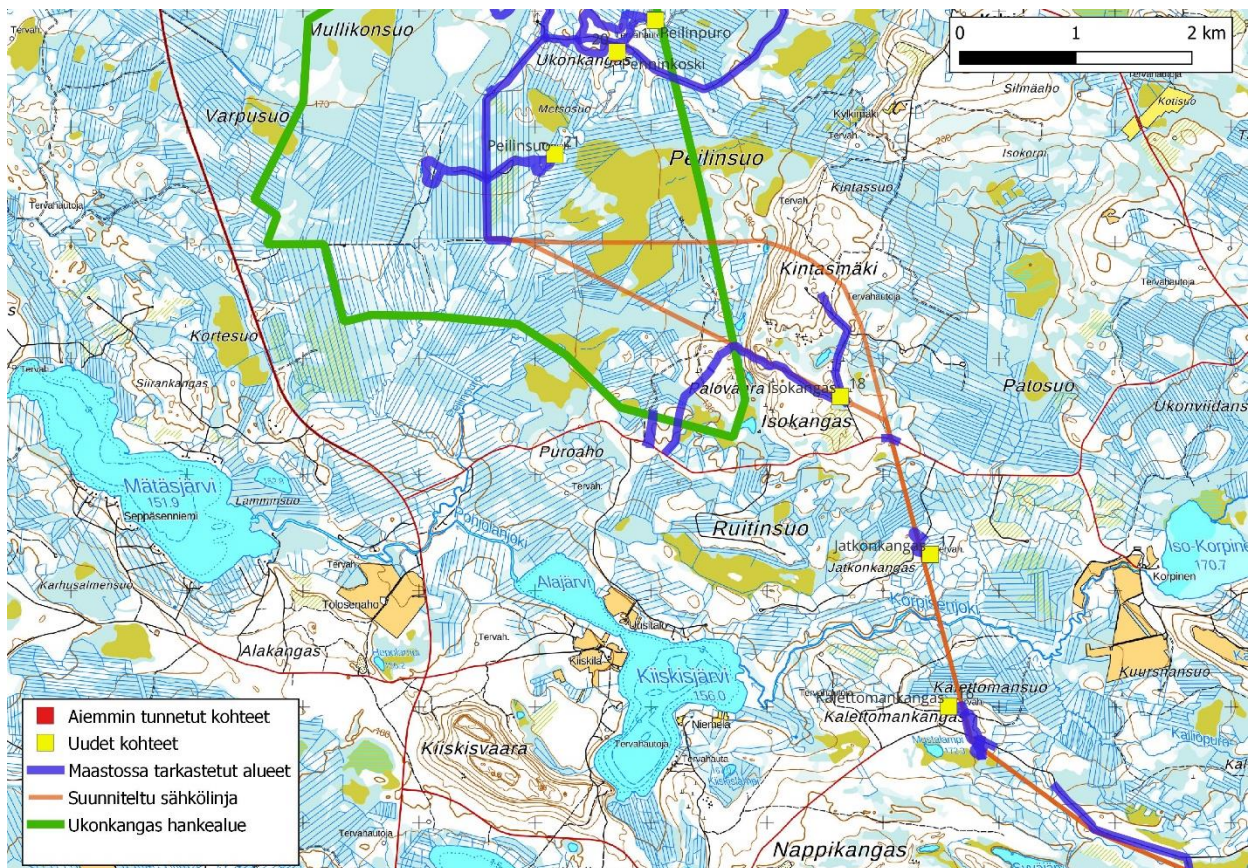
Kuva 2. Maastossa tarkastetut alueet 1. Puolanka, Ukonkankaan hankealue. Pohjakartta: Maanmittauslaitos.



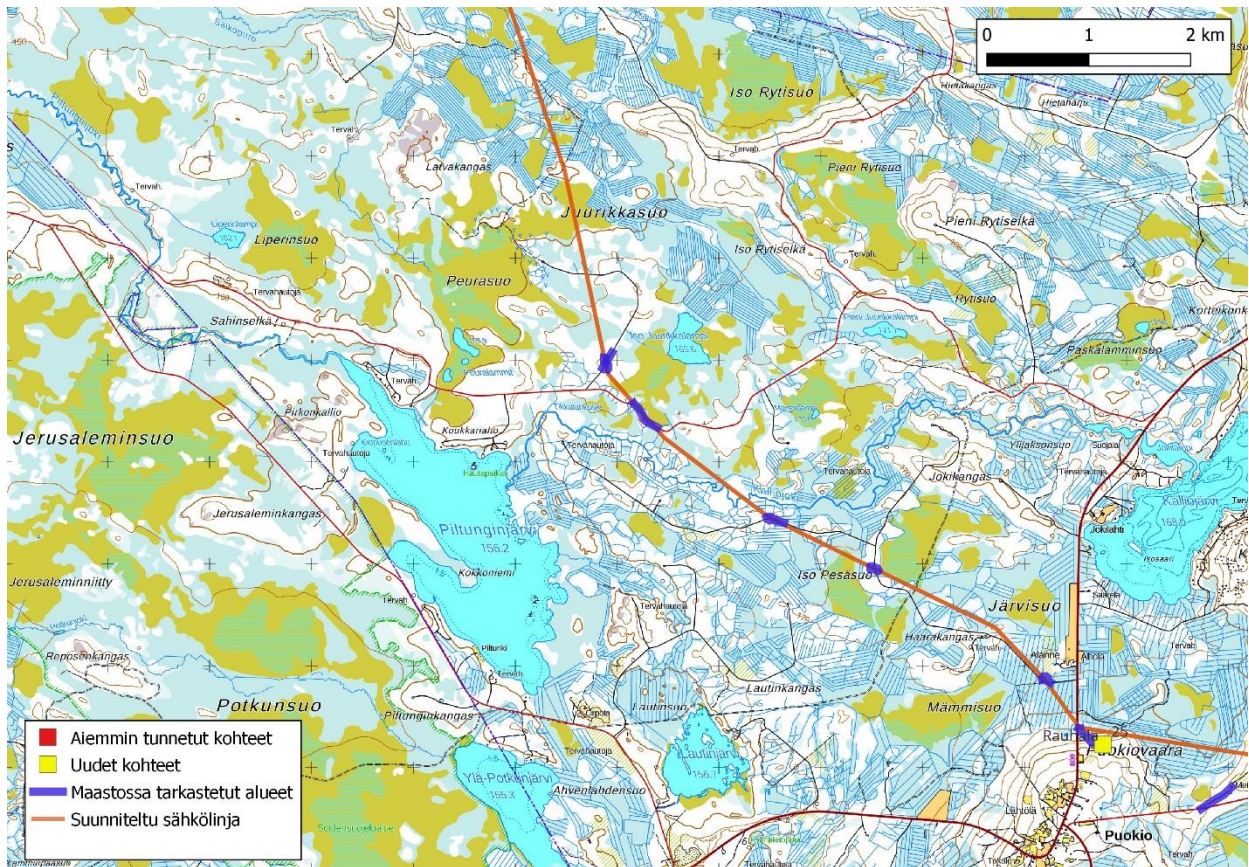
Kuva 3. Maastossa tarkastetut alueet 2. Puolanka, Kongasmäki. Pohjakartta: Maanmittauslaitos.



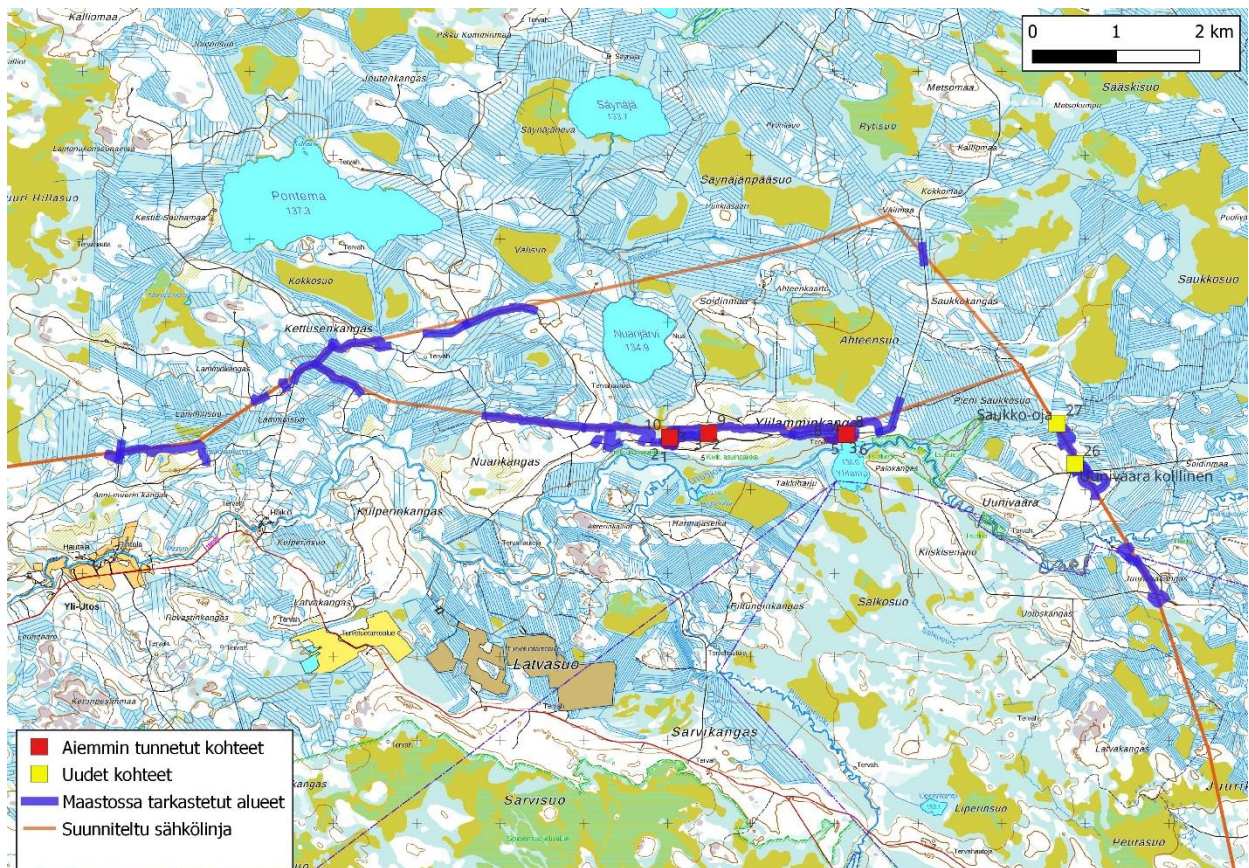
Kuva 4. Maastossa tarkastetut alueet 3. Puolanka, Koirakangas-Kalettomankangas. Pohjakartta: Maanmittauslaitos.



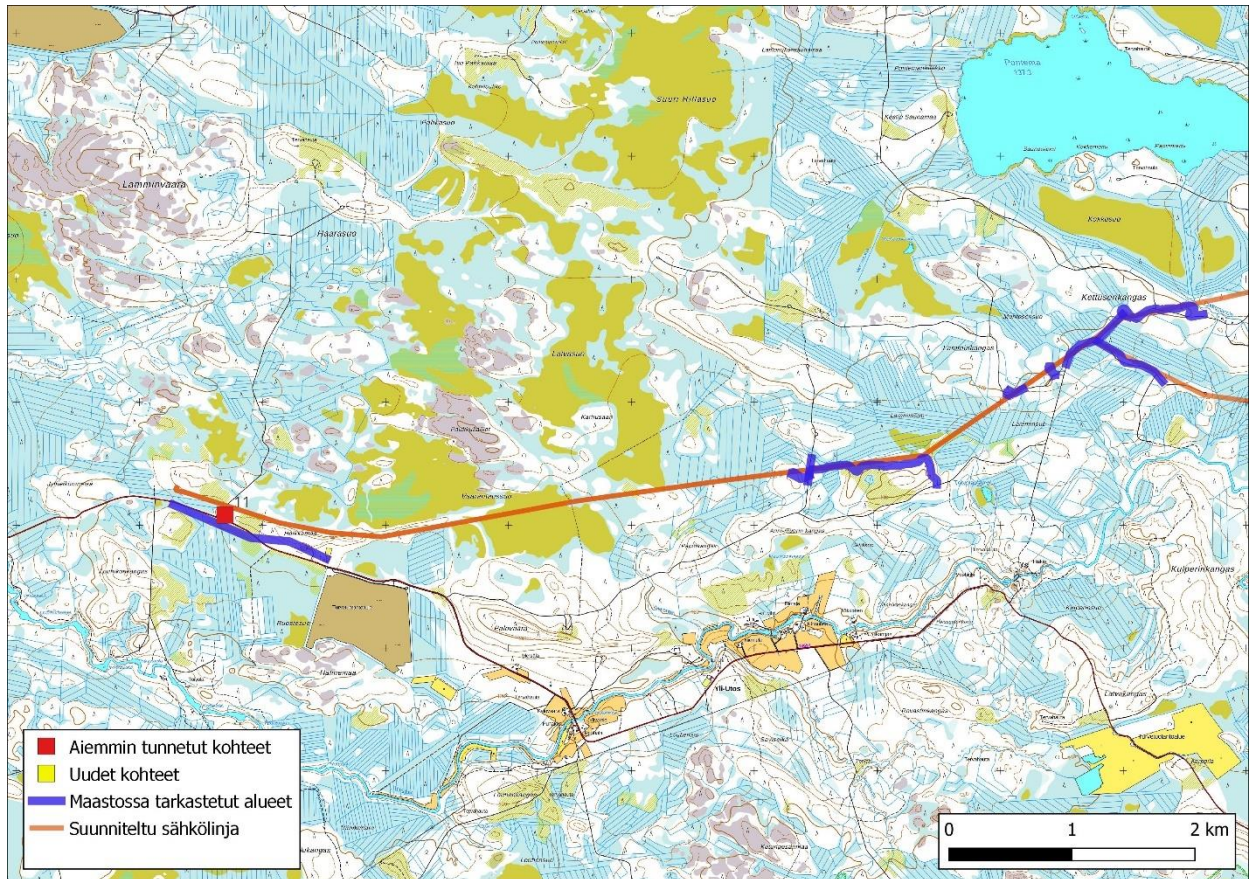
Kuva 5. Maastossa tarkastetut alueet 4. Puolanka, Kalettomankangas-Ukonkankaan tuulivoima-alue. Pohjakartta: Maanmittauslaitos.



Kuva 6. Maastossa tarkastetut alueet 5. Puolanka, Puokio-Juurikkasuo. Piirros: Taneli Leinonen.



Kuva 7. Maastossa tarkastetut alueet 6. Puolanka, Juurikkasuo-Utajärvi, Anni-muurin kangas. Pohjakartta: Maanmittauslaitos.



Kuva 8. Maastossa tarkastetut alueet 7. Utajärvi, Kettusen kangas-Hoikkamaa Pohjakkartta: Maanmittauslaitos.

3. Yleiset havainnot

3.1. Topografia

Hankealueen maasto on vaihtelevaa. Valtaosa tuulivoimapuiston alueesta on suota tai ojitettua suota, ja sillä on vain pari korkeampaa kangasta. Voimalinja kulkee enimmäkseen soilla ja korpimailla, mutta Utosjokivarren Ylilamminkankaan ylittävä osuus kulkee kokonaan hiekkakankailla ja sora-moreeniharjuilla.

Hankealueen järvistä suurin on Kongasjärvi, jonka luoteispään läheltä Turkkiselän voimalinjan linjaus kulkee. Hieman pohjoisempaan linjaus kulkee Koirajärven itäpuolitse.

Ponteman linjaus kulkee Puokiolta luoteeseen Utajärven Ylilammien ja Nuanjärven välistä toisen vaihtoehdon ollessa Nuanjärven pohjoispuolisilla suomaille. Tuulivoimapuiston alueella järviä tai lampia ei ole.

Inventointialueelle osuu useita virtavesiä. Eteläinen voimalinja ylittää etelästä lukien Jatkonjoen, Vääräpuron, Hongikkopuron, Korpisenjoen, Lyhytpuron, Paskapuron ja Peilinpuron. Tuulivoimapuiston alueella on Peilinpuro ja Tavipuro. Luoteeseen suuntaavan Ponteman linjan alle osuvat Kalliojoki, Utosjoki, Saukko-oja,

Haaraoja, Välioja, Nuanjoki ja Pontemanoja. Virtavesistä merkittävimmät ovat Korpisenjoki, Kalliojoki ja Utosjoki.

Hankealue on korkeudeltaan välillä 161–217 m mpy. Länteen Pontemaan lähtevä linja kulkee 127–200 m mpy korkeudella. Etelään Turkkiselkään kulkeva linja on korkeudella 154–242 m mpy.

Hankealueen pohjoisosa ja suuri osa etelään kulkevasta linjasta sijaitsee supra-akvaattisilla alueilla. Näiden lähialueiltakin vesi on vetäytynyt nopeasti pian jääkauden jälkeen, ja ranta-sidonnaisten asuinpaikkojen löytäminen on vaikeaa.

Sen sijaan Ponteman linjan länsiosat ovat korkeutensa puolesta otollisia kivikautiselle asutukselle. Täältä tunnetaan entuudestaan useita kivikautisia kohteita. Ne keskittyvät Utosjoen pohjoispuolelle Ylilamminkankaan ja Nuankankaan eteläreunoille. Ne voivat olla merenrantavaiheen asuinpaikkoja, jolloin paikka on sijainnut suojaisassa jokisuussa. Alueen korkeusmallin perusteella on kuitenkin varsin mahdollista, että Nuankankaan ja Uuni-vaaran välillä on tämän jälkeenkin ollut mui-
naisjärvi.



Kuva 9. Tutkimusalueelle harvinaista hiekkakangasmaastoa Utajärven Utosjokivarressa, Nuankankaalla. Kuva Taneli Leinonen.

3.2. Historiallinen kartta-aineisto

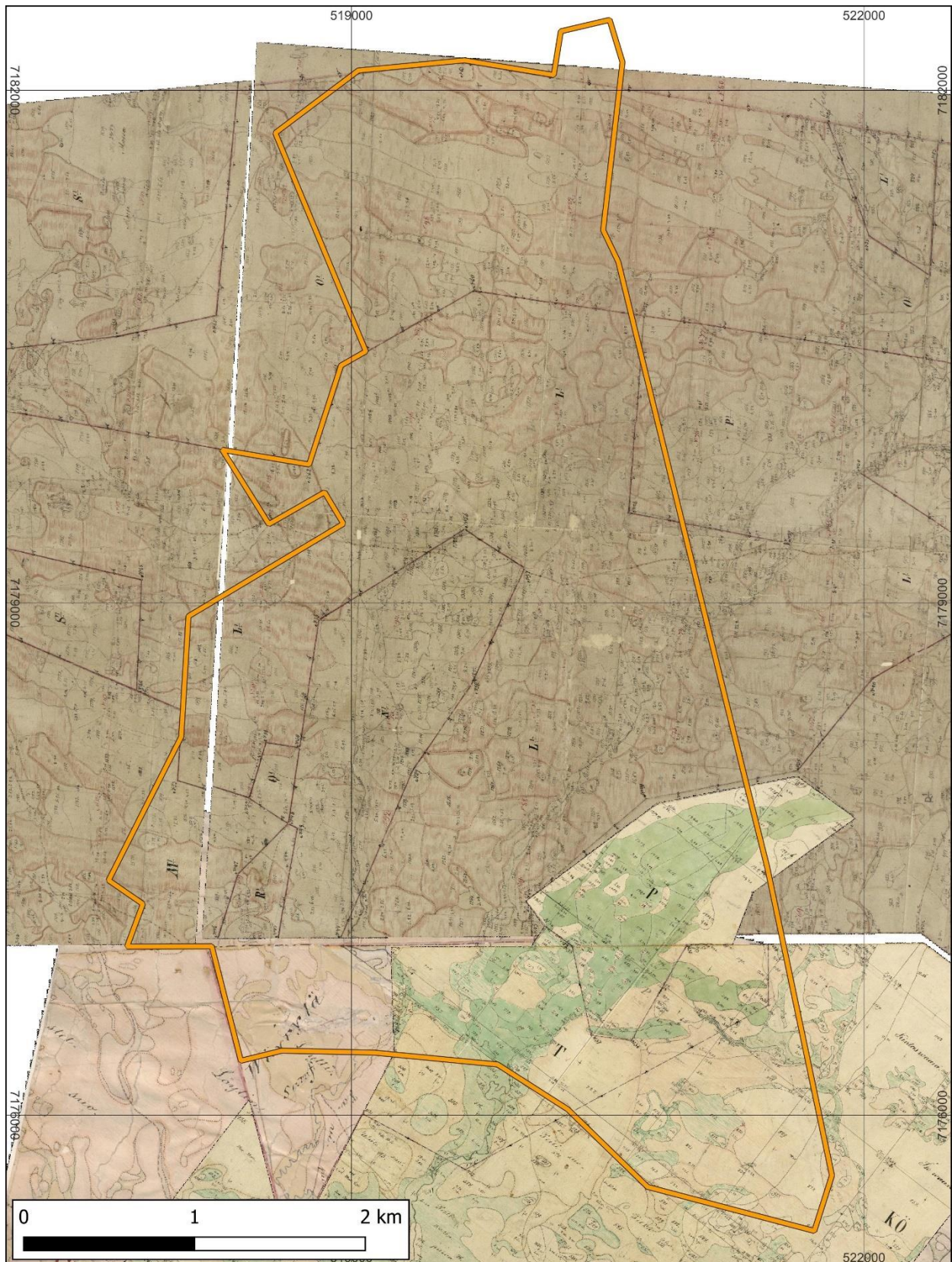
Varhaisimmat 1600–1700-luvun kartat alueelta ovat pienimittakaavaisia. Esimerkiksi Claessonin vuoden 1650 kartasta voidaan havaita, että inventointialueen lähelle osuu kaksi taloa: Puokiojärvellä ja Kongasjärvellä. Todennäköisesti talot ovat jo tällöin sijainneet nykyisten kylien alueilla, eivätkä osu linjan kohdalle.

Tarkemmat hankealuetta kuvaavat isojako- ja pitäjänkartat ovat vasta 1800-luvun puolivälistä (kuva 10). Niille ei hankealueelle ole kuvattu mainittavaa maankäyttöä lukuun

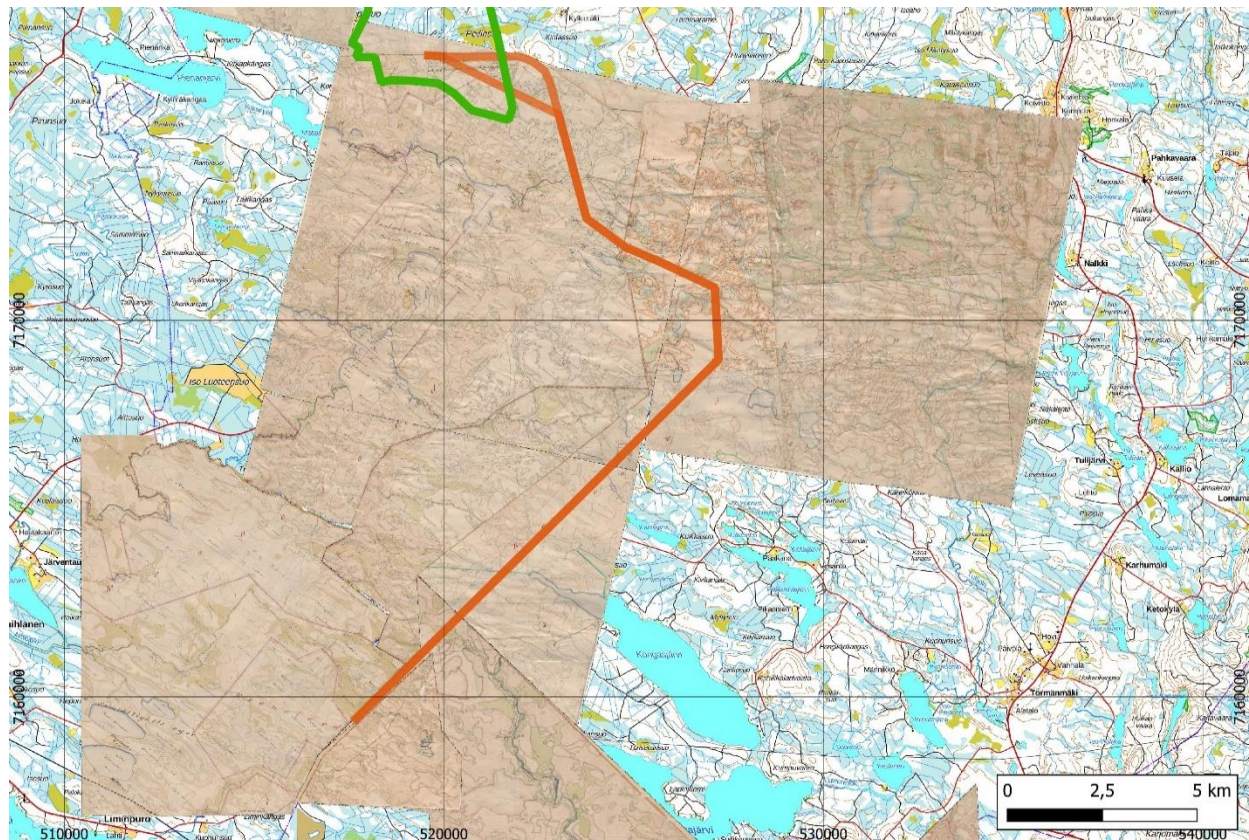
ottamatta yhtä isojakokartalla näkyvää tervahautaa (kohde 20).

Sähkölinjojen osalta tilanne on pitkälti sama (kuvat 11–12). Linjat kulkevat metsäalueilla kiertäen asutuksia. Linjojen läheisyyteen osuu yksi rajamerkkikohde (kohde 12).

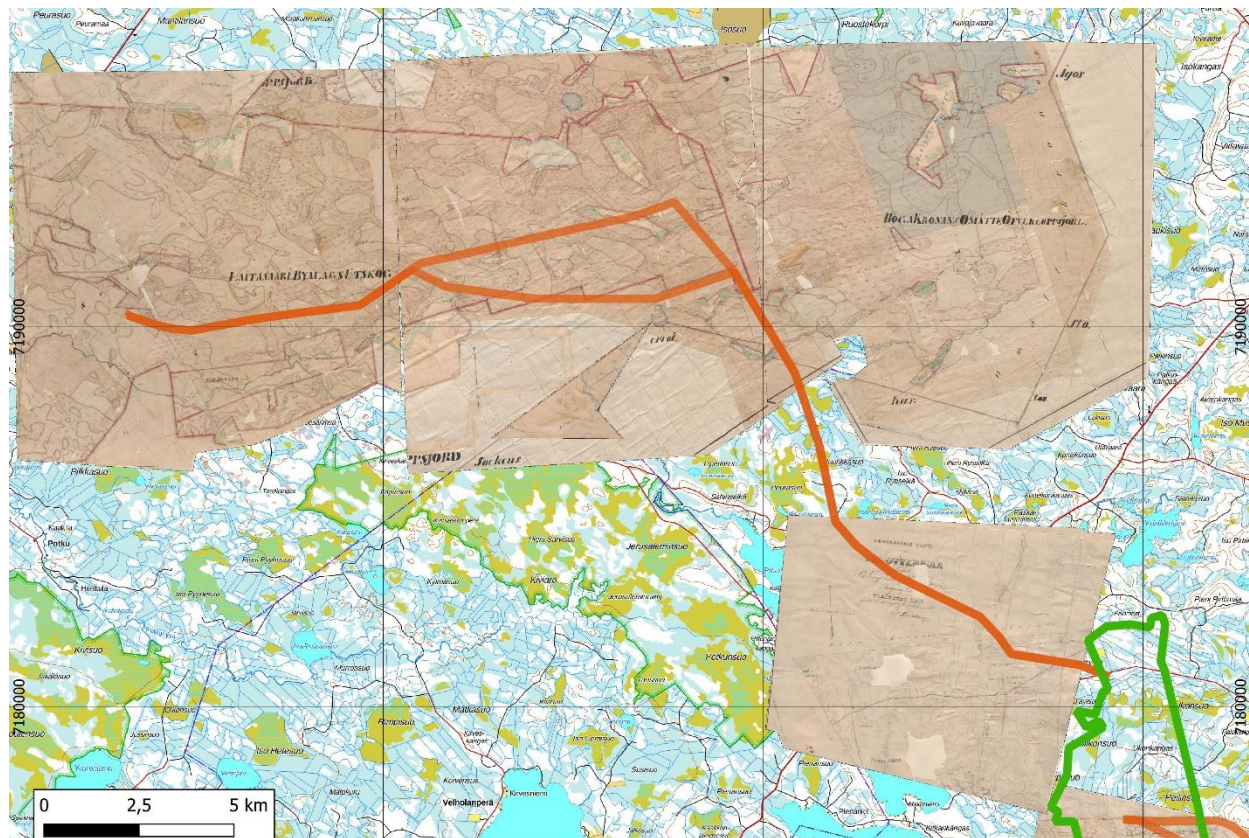
Sähkönsiirtolinjat kulkevat pitkälti vanhoilla Valtionmailla, joilta ei ole olemassa relevantteja jakokarttoja. Näiltä osin käytettiin ensisijaisina varhaista maankäyttöä kuvaavina aineistoina pitäjänkarttoja (ks. kuvia 11–12).



Kuva 10. Hankealue vanhoilla kartoilla (Öhmann & Dreilich 1852, Nordberg 1862, pitäjänkartta 1862c).
Karttakooste: Arttu Tokoi.



Kuva 11. Hankealue vihreällä ja eteläpuolen suunnitellut sähkölinjat oranssilla asemituna pitäjänkarttoille. Karttakooste: Taneli Leinonen.



Kuva 12. Hankealue vihreällä ja pohjoispuolen suunnitellut sähkölinjat oranssilla asemituna pitäjänkarttoille. Karttakooste: Taneli Leinonen.

4. Inventointikohteet

4.1. Aiemmin rekisteröidyt arkeologiset kohteet

1. Puolanka, Järvenpää

Kiinteä muinaisjäännös, ehdotetaan uudelleenrajausta.

Muinaisjäännösrekisterinro: 620010017

Tyyppi: työ- ja valmistuspaikat/pyyntikuopat, tervahaudat

Ajoitus: ajoittamaton, historiallinen

Koordinaatit: N 7163401 E 522120 (kohdepiste)

N 7163354 E 522257 (tervahauta 1)

N 7163439 E 522213 (tervahauta 2)

Korkeus: 175-180 m mpy

Löydöt: -

Aiemmat tutkimukset: Mäki vuoti inventointi 1984, Laurila inventointi 2014, Mökkönen tarkastus 2019.

Pyyntikuopat sijaitsevat aivan Kongasjärven pohjoispään kohdalla Törmänmäen tien länsipuolella, noin 50 m:n päässä tiestä. Melko laajalla alueella on useita pyyntikuoppia, joiden halkaisija on 2-4 m. Kuopat ovat muodoltaan kartiomaisia ja osa niistä sijaitsee rivissä.

Vuoden 2014 tarkastuksessa alueella havaittiin ainakin 32 kuoppaa.

Inventointi 2023: alue tarkastettiin Ukonkankaan-Turkkiselän sähkölinjainventoinnissa. Pyyntikuopat vaikuttivat olevan ehjiä. Alueella havaittiin satunnaisia tuulenkaatoja, mutta ne eivät osuneet kuoppajäännöksiin. Kohdekuvausvaiheessa mainitut pienet kuopat kuoppajäännösten pohjalla erottuvat edelleen selkeästi.

Tervahauta 1 sijaitsee hiekkakankaalla. Metsä on noin 60-vuotiasta mäntymetsää. Tervahauta on halkaisijaltaan noin 15 m. Haudan sisäpuolella on noin 5,5 m x 2,5 m kokoinen lautaseinäinen kuoppa. Kyseessä saattaa olla kellaritai muu varastorakenne.

Inventointi 2023: Tervahauta vaikutti olevan ennallaan. Lautaseinäinen kuoppa pohjalla oli vielä hyvin havaittavissa. Tervahaudan halssi on hyvin lyhyt ja ”kuoppamainen”. Se on mitoitetaan 3 x 1,5 x 1,2 m ja osoittaa itäkoilliseen.



Kuva 13. Järvenpään tervahauta 1:n lautarakenne. Kuva: Taneli Leinonen.

Tervahauta 2. Tervahaudan halkaisija on noin 18 m. Rakenteeltaan hauta on iso selkeä ja laakea. Halssi on kohti itää.

Inventointi 2023: Kohde oli kuvausta vastaavassa kunnossa. Lisähuomiona todettakoon, että tervahaudan keskipisteestä noin 25 m pohjoiseen on syvä kuoppa, joka poikkeaa alueen pyyntikuopista sekä halkaisijaltaan että syvyydeltään. Sen koko on 4 x 1,8 m, ja se kapeenee pohjaa kohti jyrkästi. Kyseessä saattaa olla tervahautaan liittyvä, romahtanut hirsikaivorakenne. Sen lähellä on vielä yksi kuoppajäännös, joka ei ole nykyisellä muinaisjäännösalueella. Sen koko on 2,5 x 0,5 m ja se voi olla joko tervahautaan liittyvä kuoppa tai pyyntikuoppa. Nämä kaksi havaintoa esitetään lisättäviksi muinaisjäännösrekisteriin oheisen taulukon ja kartan mukaisesti (taulukko 2).



*Kuva 14. Yksi Järvenpään alueen pyyntikuoppakoh-
teista. Kuva: Taneli Leinonen.*



*Kuva 15. Järvenpään tervahauta 1:n yhteydessä ha-
vaittu mahdollinen kaivorakenne kaakosta. Kuva:
Taneli Leinonen.*



Kuva 16. Järvenpään tervahauta 2 kuvattuna pohjoisesta. Kuva: Taneli Leinonen.

Taulukko 2. Kohteen Järvenpää uudet havainnot.

	N	E	Kuvaus
1	7163458	522206	Kaivomainen kuoppa
2	7163450	522212	Kuoppa



Kuva 17. Kohteen sijainti ja rajausehdotus. Kuvassa koillisessa näkyvä Teeriharju on erillinen kohde (kohde 2 tässä raportissa). Pohjakartta: Maanmittauslaitos.

2. Puolanka, Teeriharju

Kiinteä muinaisjäännös, ehdotetaan uudelleenrajausta.

Muinaisjäännösrekisterinro: 620010018

Tyyppi: kivirakenteet

Ajoitus: ajoittamaton

Koordinaatit: N 7163541 E 522260

Korkeus: 180–185 m mpy

Löydöt: -

Aiemmat tutkimukset: Mäkivuoti inventointi 1984, Laurila inventointi 2014

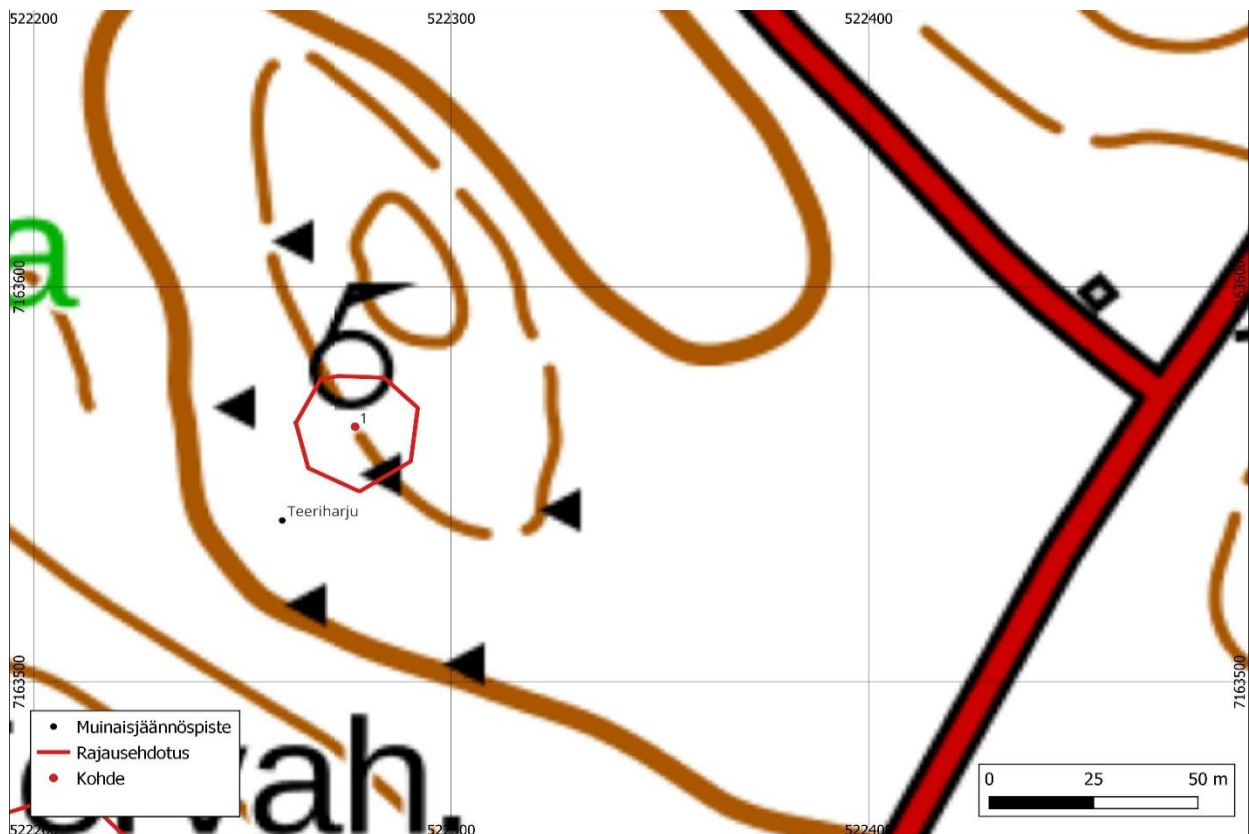
"Lappalaisten haudaksi" kutsuttu kivikkoisella kankaalla oleva kiviseinäinen kuoppa sijaitsee Kongasjärven luoteispohjukasta noin 200 m pohjoisluoteeseen. Sen halkaisija on noin 3 m ja syvyys noin 1,2 m. Kuoppa saattaa olla säilytyskuoppa. Lähistöllä on pyyntikuoppia (kohde 1 Järvenpää).

Inventoinnissa 2023 havaittiin, että muinaisjäännöspiste ei ole oikealla paikalla, vaan

kohde sijaitsee siitä noin 30 metriä koilliseen kohdassa N 7163565 E 522277. Kohde vaikutti olevan ennallaan. Muinaisjäännösrekisterin pistettä ehdotetaan korjattavaksi ja kohdetta rajattavaksi ohessa olevan kartan mukaisesti.



Kuva 18. Teeriharjun "lapinhauta" lännestä. Kuva: Taneli Leinonen.



Kuva 19. Kohteen sijainti. Muinaisjäännösrekisterin piste on väärällä paikalla. Pohjakartta: Maanmittauslaitos.

3. Puolanka, Kiiskisenlehto 5

Kiinteä muinaisjännös, ehdotetaan uudelleenrajausta.

Muinaisjännösrekisterinro: 1000029176

Tyyppi: työ- ja valmistuspaikat/tervahaudat

Ajoitus: historiallinen

Koordinaatit: N 7164671 E 522727

Korkeus: 202 m mpy

Löydöt: -

Aiemmat löydöt:

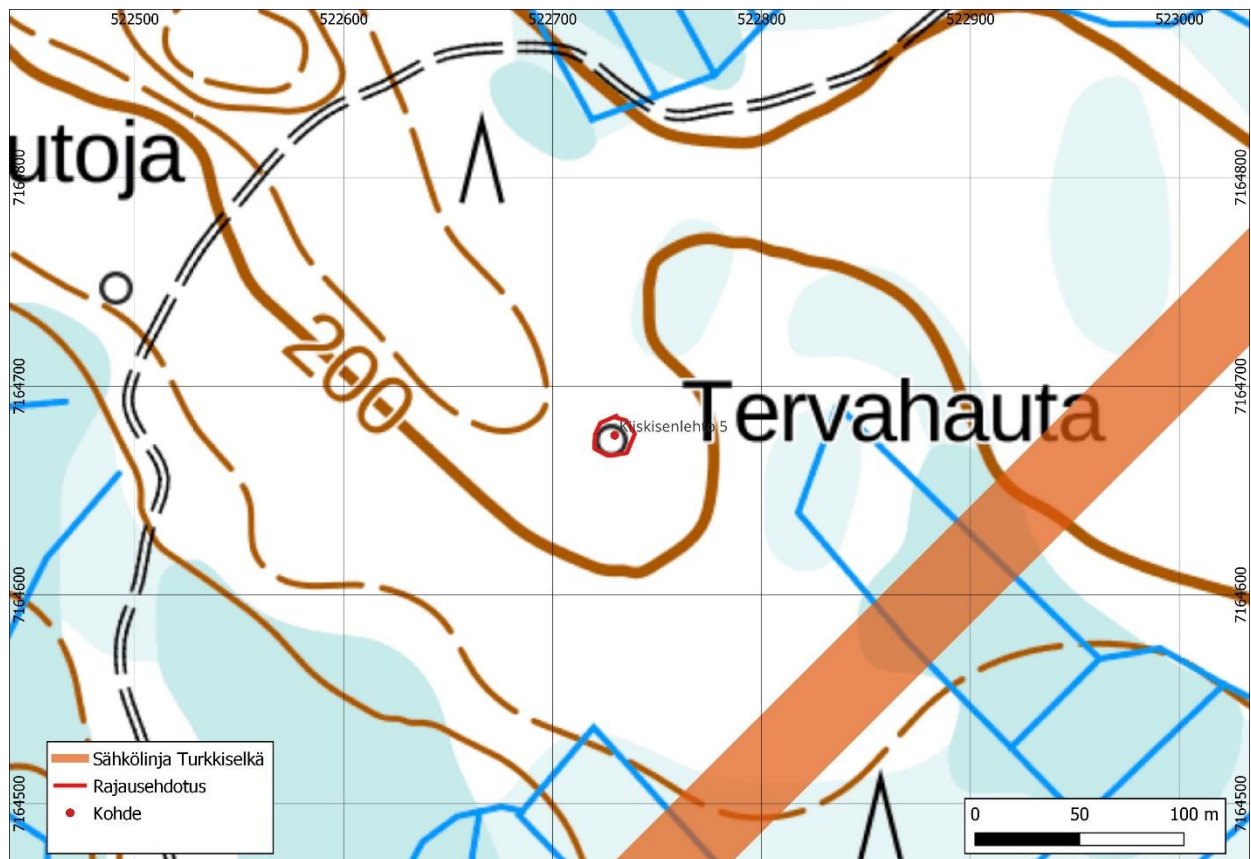
Aiemmat tutkimukset: Laurila inventointi 2014.

Inventointi 2023: Tervahauta on sisäympärysmitaltaan 9–10 m (kokonaisympäryys 15–16) ja 1 m syvä. Tervahaudan vallit ovat 3 m leveät. Sen valli on länsipuolella olematon ja kohoaa maksimissaan n. 70 cm korkeuteen.

Halssi on koilliseen ja kooltaan 2 x 5 x 1,2–2 m. Tervahaudan ympärillä on kuoppia, jotka liittyvät mahdollisesti haudan ympäröivän äestykseen. Puita on katkottu myös tervahaudan sisältä. Paikalla kasvaa nuorta mäntyä, kuusta, katajaa ja koivua. Aluskasvillisuus on varpukasveja, jäkälää ja sammalta.



Kuva 20. Kiiskisenlehto 5 -tervahauta lounaasta. Kuva: Antti Purmonen.



Kuva 21. Kohteen sijainti ja rajausehdotus. Pohjakartta: Maanmittauslaitos.

4. Puolanka, Jäkäläharju 1

Kiinteä muinaisjännös, ehdotetaan uudelleenrajausta.

Muinaisjännösrekisterinro: 1000029172

Tyyppi: työ- ja valmistuspaikat/tervahaudat

Ajoitus: historiallinen

Koordinaatit: N 7165411 E 523832

Korkeus: 190 m mpy

Löydöt: -

Aiemmat löydöt:

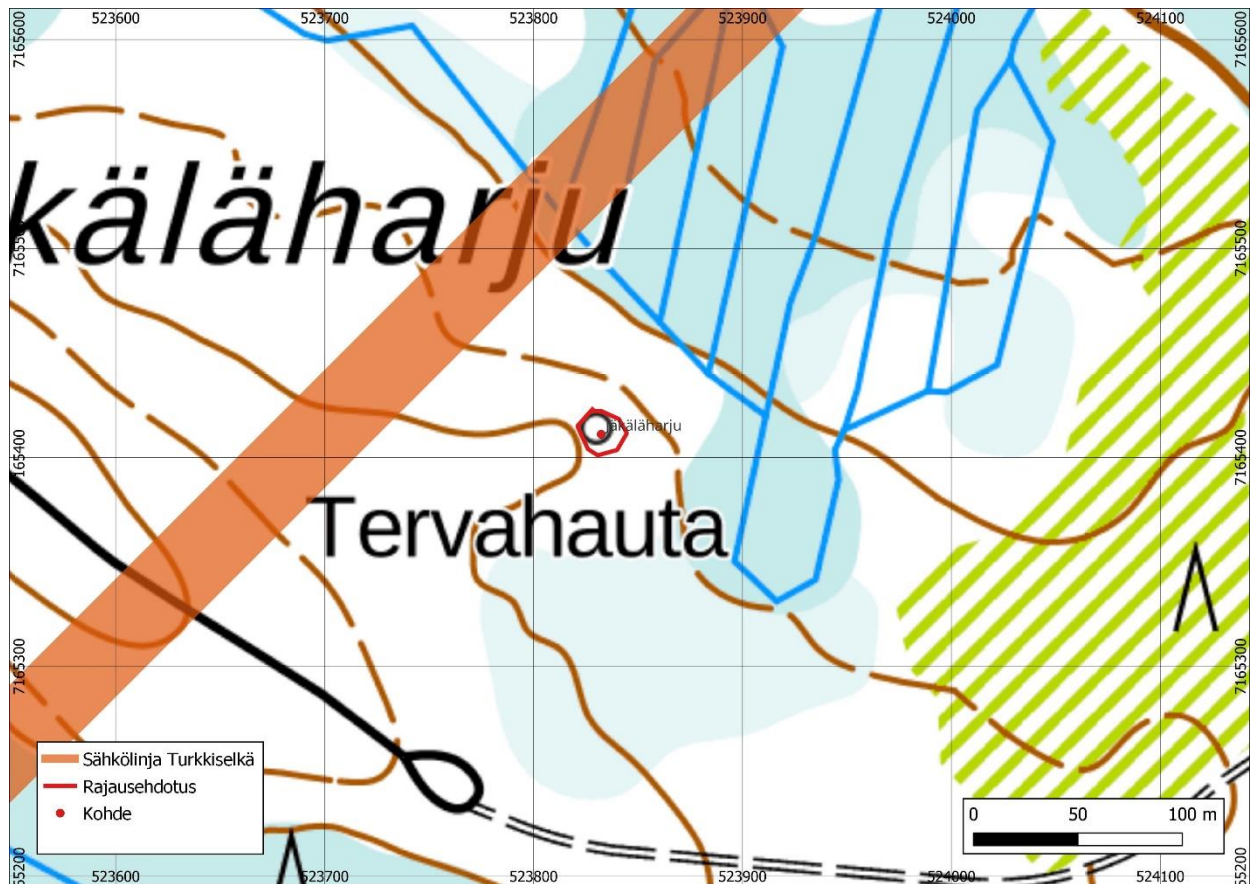
Aiemmat tutkimukset: Laurila inventointi 2014, Schulz inventointi 2022.

Inventointi 2023: Tervahauta on sisähalkaisijaltaan n. 10 m (kokonaishalkaisija 18 m) ja 2 m syvä. Tervahaudan vallit ovat 4 m leveät ja

vallien korkeus on 1–1,5 m. Halssi on itään päin ja kooltaan 3 x 4 x 1,5 m. Halsista lähtevä oja on alkuun 1 m leveä, mutta häviää n. 4 m:n kohdalla lähes huomaamattomaksi. Puustona on nuorta mäntyä, ja koivua. Aluskasvillisuus on varpukaseja ja sammalta.



Kuva 22. Jäkäläharju 1:n tervahauta etelästä. Kuva: Antti Purmonen.



Kuva 23. Kohteen sijainti ja rajausehdotus. Pohjakartta: Maanmittauslaitos.

5. Puolanka, Iso Koirakangas 2

Kiinteä muinaisjännös, ehdotetaan uudelleenrajausta.

Muinaisjännösrekisterinro: 1000045262

Tyyppi: työ- ja valmistuspaikat/tervahaudat

Ajoitus: historiallinen

Koordinaatit: N 7168328 E 526825

Korkeus: 240 m mpy

Löydöt: –

Aiemmat tutkimukset: Schulz inventointi 2022

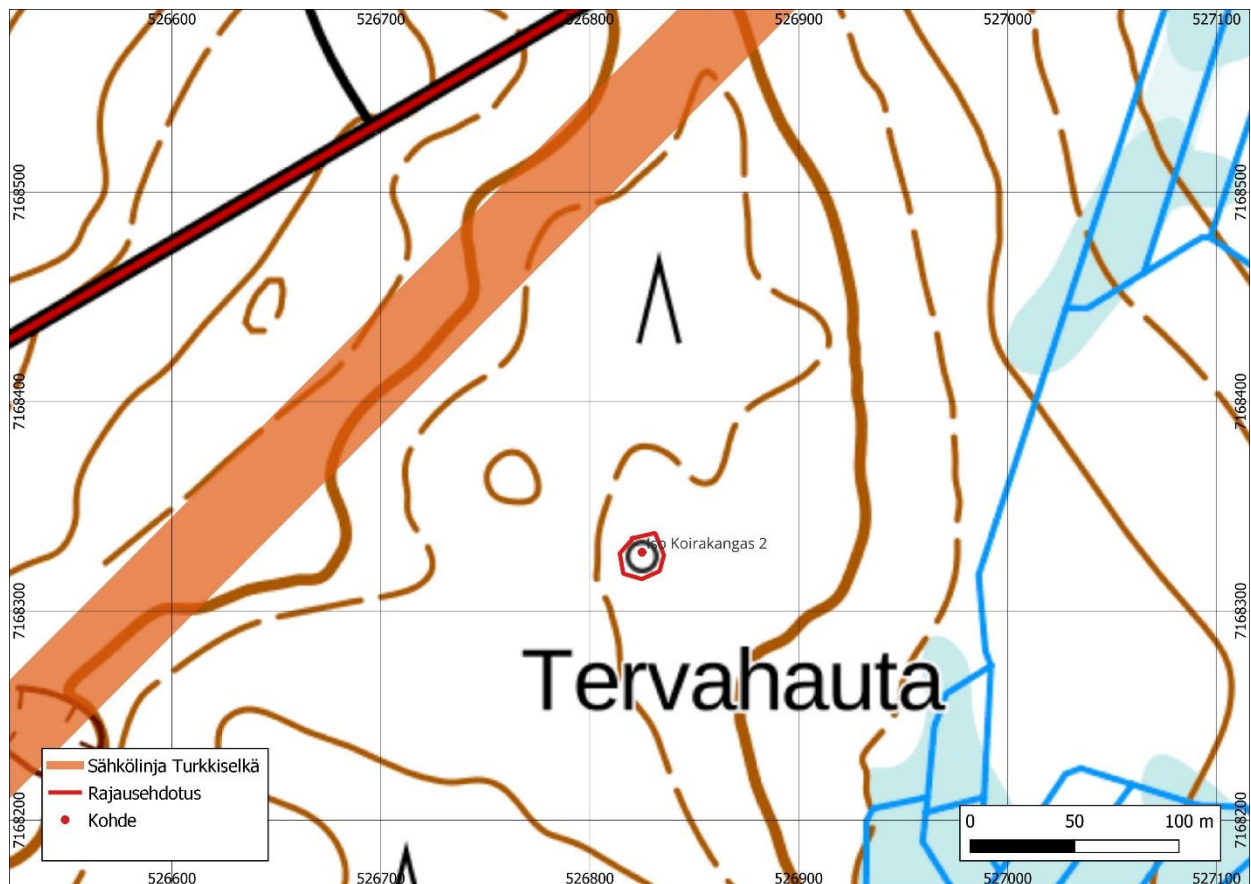
Tervahauta on löydetty vuoden 2022 inventoinnissa ja silloin sen halkaisijaksi on arvioitu noin 18 m.

Vuoden 2023 inventoinnissa havaittiin, että tervahaudassa on matalahko kaksoisvallirakenne, jonka leveys on yhteensä noin 4 m.

Sisähalkaisija on 4–5 m, joten koko tervahaudan halkaisija on 12–13 m.



Kuva 24. Iso Koirakangas 2:n tervahauta pohjoisesta. Kuva: Taneli Leinonen.



Kuva 25. Kohteen sijainti ja rajausehdotus. Pohjakartta: Maanmittauslaitos.

6. Puolanka, Iso Koirakangas 1

Kiinteä muinaisjännös, ehdotetaan uudelleenrajausta.

Muinaisjännösrekisterinro: 1000045261

Tyyppi: työ- ja valmistuspaikat/tervahaudat

Ajoitus: historiallinen

Koordinaatit: N 7168665 E 526571

Korkeus: 223 m mpy

Löydöt: –

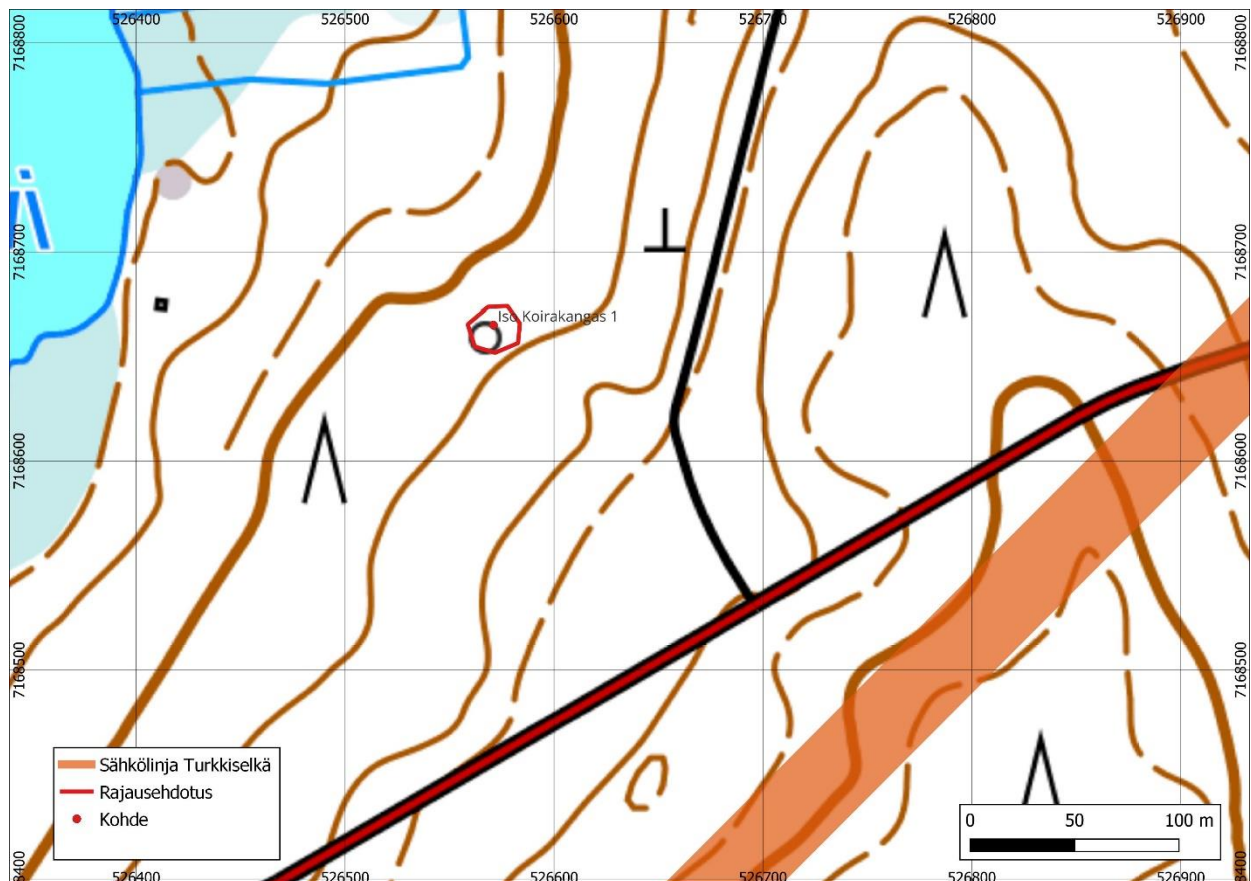
Aiemmat tutkimukset: Schulz inventointi 2022.

Inventoinnissa 2023 kohteen havaittiin olevan kunnossa. Tervahaudan kokonaishalkaisijaksi arvioitiin 14 m, josta vallin leveys on 2 m ja sen korkeus vaihtelee välillä 0,5–1 m. Tervahauta on noin 1,2 m syvä. Halssi on luoteeseen ja on 2 m leveä tervahaudan päästä, noin 1 m syvä ja 6 m pitkä. Alueelta oli hiljattain laajalti nostettu kunnattalevyjä ilmeisesti kaupalliseen

tarkoitukseen koneellisesti, mutta tästä ei ole aiheutunut tervahaudalle vahinkoa.



Kuva 26. Iso Koirakangas 1:n tervahauta idästä.
Kuva: Taneli Leinonen.



Kuva 27. Kohteen sijainti ja rajausehdotus. Pohjakartta: Maanmittauslaitos.

7. Puolanka, Kultaharju 1

Kiinteä muinaisjäännös, ehdotetaan uudelleenrajausta.

Muinaisjäännösrekisterinro: 1000029099

Tyyppi: työ- ja valmistuspaikat/tervahaudat

Ajoitus: historiallinen

N 7182715 E 520652

Korkeus: 197 m mpy

Löydöt: –

Aikaisemmat tutkimukset: Laurila 2014

Kohde sijaitsee Kultaharjun pohjoispuolella pienellä kankaalla. Se on viety muinaisjäännösrekisteriin vuoden 2014 inventoinnin yhteydessä.

Tervahauta on säilynyt samanlaisena edellisestä inventoinnista. Kohde on huomioitu hyvin ympäröivän metsän harvennuksessa.

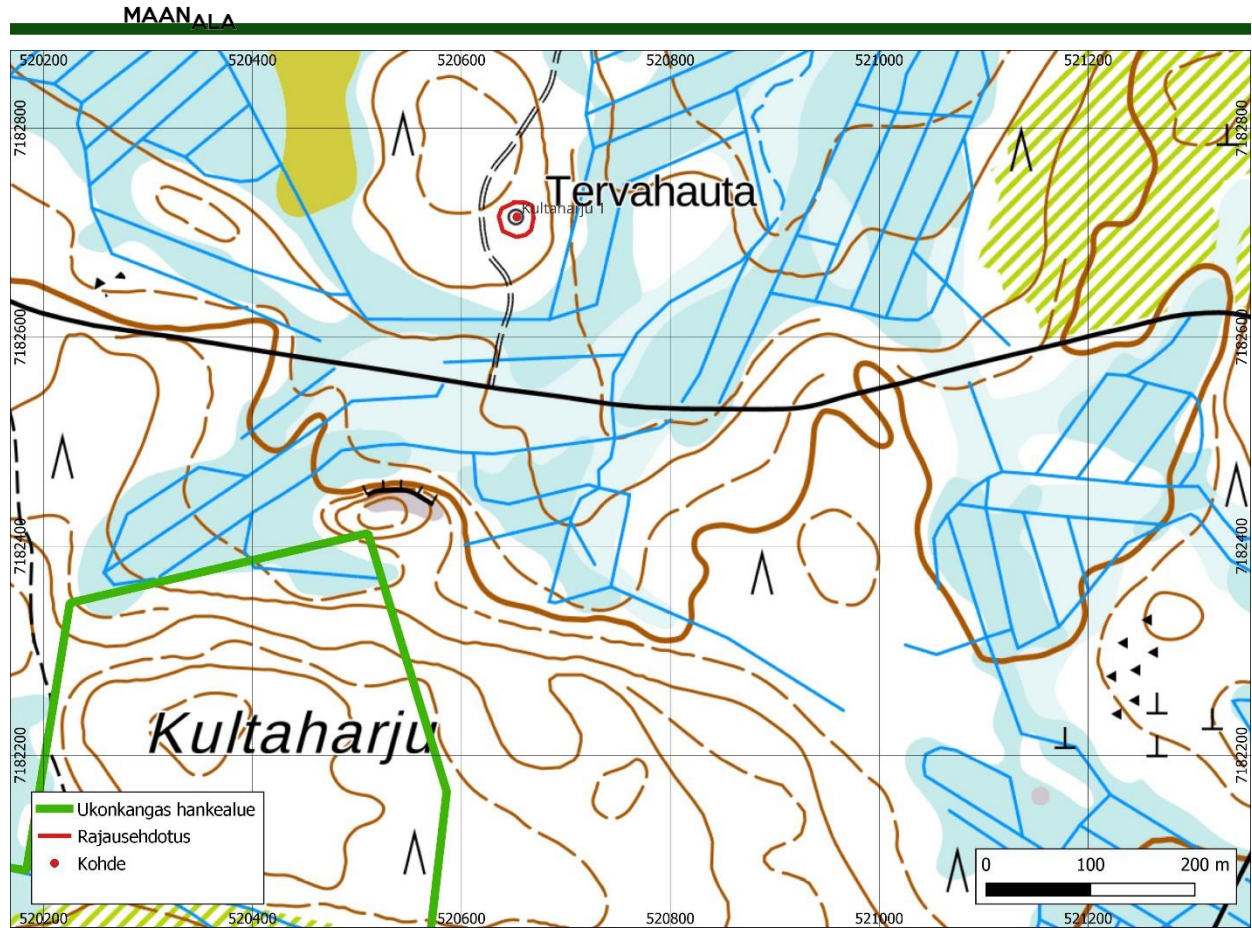
Hauta on halkaisijaltaan 16–19 metriä. Vallien leveys on noin neljä metriä. Halssi osoittaa itään ja sen kohdalla vallin reunaa on tuettu pienellä kivilatomuksella. Halssi on pituudeltaan noin 6 m ja sen sisähalkaisija on hieman yli metrin.

Lähialue tarkastettiin mahdollisten asumusjäänteiden tai muiden tervanpolttoon liittyvien kohteiden varalta. Haudan eteläpuolella oli kolme halkaisijaltaan 1,5–3 m kuoppaa, jotka mahdollisesti voisivat olla käytön aikaisia. Kuoppien pohjalta ei havaittu kerroksia, ja mahdollisesti niistä on kaivettu maata hautaa varten.

Kohde jäi hankealueen rajauksen tarkentamisen myötä alueen ulkopuolelle. Se päätettiin kuitenkin sisällyttää raporttiin, sillä se on melko lähellä aluetta.



Kuva 28. Puut on harvennuksen yhteydessä kaadettu tervahaudan päältä pitkään kantaan. Kuva: Arttu Tokoi.



Kuva 29. Kohteen sijainti ja rajausehdotus. Pohjakartta: Maanmittauslaitos.

8. Utajärvi, Ylilamminkangas itäpää

Kiinteä muinaisjännös, ehdotetaan uudelleenrajausta.

Muinaisjännösrekisterinro: 1000011971

Tyyppi: työ- ja valmistuspaikat/keittokuopat/asuinpaikat

Ajoitus: esihistoriallinen

Koordinaatit: N 7190660 E 507146

Korkeus: 140–145 m mpy

Löydöt: kvartsi-iskoksia, ei talletettu

Aiemmat tutkimukset: Sarkkinen inventointi 2000.

Inventoinnissa vuonna 2000 paikannettiin ainakin viisi keittokuoppaa Ylilammen luoteispuolella ja pohjoispuolisen Ylilamminkankaan itäpään reunassa. Ne ovat halkaisijaltaan 2–3 m ja 30–40 cm syviä. Koepistot paljastivat huuhtoutumiskerrosta sekä palaneita kiviä. Alue on muuten lähes kivetöntä hiekkakangasta, jonka eteläreunan läheisyydestä kuopat sijaitsevat. Kuopat ovat kolmessa ryhmässä. Läntisimmän itäpuolella on tervahauta. Kuoppien sijaintikankaalta ei koekuopituksessa havaittu asuinpaikan merkkejä, vaikka alue vaiuttaa sopivalta muinaisasutuksen sijainnille.

Inventoinnissa 2023 kuoppajännöksiä havaittiin yhteensä kahdeksan, joista kaksi olivat aivan vierekkäin. Mitatut pisteet poikkesivat hiekan Muinaisjännösrekisteristä. Poikkeamat johtuvat mahdollisesti gps:n epätarkkuudesta. Alla olevalla kartalla on esitetty sekä uudet että alkuperäiset mittaukset (kuva 32).

Lisäksi alueen länsiosassa havaittiin tervahaudan ja yksittäisen keittokuopan välissä kivi-kautiseksi tai varhaismetallikautiseksi asuinpaikaksi tulkittava kvartsi-iskosten keskittymä. Iskoksia havaittiin noin 80 x 60 metrin alalla, terrassimaisella hiekkaisella muinaisrannalla. Löytöjä ei otettu talteen, vaan havaintokohdista otettiin koordinaatit satelliittipaikantimella. Yhdestä havaintopisteestä löytöjä saattoi olla useita.

Muinaisrantaa on hakattu noin 1 km matkalta ja osa siitä oli äestetty hiljattain, joten havainnointiolosuhteet olivat poikkeuksellisen hyvät. Hakkuuta varten sen alueelle osuva läntisin kuoppa oli merkitty maastoon selkeästi, eikä siinä havaittu vaurioita. Muinaisrantaa tarkastettiin havainnoiden äestysuria. Ylempänä rinneessä havaintoja oli vain parissa kohtaa ja alempana terrassimaisella kaistalla tiheässä.

Muinaisjännös ehdotetaan uudelleenrajattavaksi ohessa olevan kartan ja taulukon mukaisesti.

Suunniteltu sähkölinja kulkee muinaisjännöksistä ja edellä mainituista havainnoista 60–80 metriä pohjoiseen, joten kohde tulisi ottaa huomioon linjaprojektissa, jos tämä linjaus toteutuu.



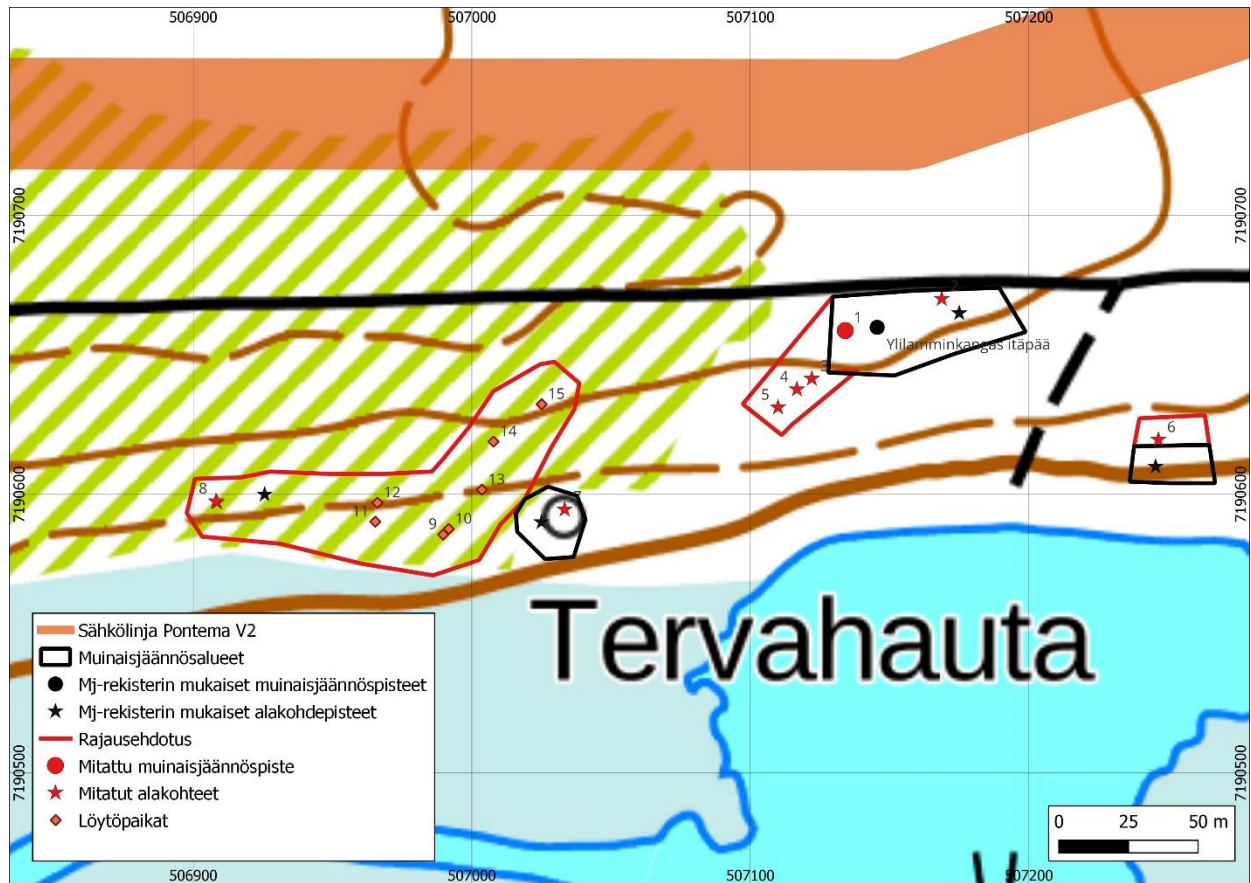
Kuva 30. Ylilamminkankaan itäpään tervahauta luoteesta. Kuva Taneli Leinonen.



Kuva 31. Ylilamminkangas itäpää, kuoppa (8) idästä. Huomaa hakkuukonetta varten tehty merkki. Kuva: Taneli Leinonen.

Taulukko 3. Kohteen 8 havainnot.

Nro	N	E	Koko	Kuvaus
1	7190659	507134	3 x 2 x 0,5 m	Kuoppa
2	7190670	507170	3 x 0,5 m	Kuoppa
3	7190641	507122	2 x 0,7 m	Kuoppa
4	7190638	507117	1,5 x 0,4 m	Kuoppa
5	7190631	507110	1,5 x 0,5 m	2 kuoppaa aivan vierekkäin
6	7190619	507247	2 x 0,4 m	Kuoppa
7	7190594	507034	Halk. 14 m, syv. 1,5 m, kork. 1 m	Tervahauta
8	7190597	506909	2 x 0,4 m	Kuoppa
9-15				Iskosten havainnot

**Kuva 32. Kohteen sijainti, muinaisjäännökset, uudet havainnot ja rajausehdotus. Pohjakartta: Maanmittauslaitos.**



Kuva 33. Ylilamminkankaan itäpäähän iskoshavaintoja. Kuva: Taneli Leinonen.



Kuva 34. Ylilamminkankaan itäpäähän "tuplakuoppa" (5) muinaisjännösalueen lounaispuolella. Kuva: Taneli Leinonen.

9. Utajärvi, Ylilamminkankaan laki

Mahdollinen muinaisjäännös, ehdotetaan uudelleenrajausta.

Muinaisjäännösrekisterinro: 1000011970

Tyyppi: kivirakenteet

ajoitus: ajoittamaton

Koordinaatit: N 7190670 E 505496

Korkeus: 152,5-155 m mpy

Löydöt: -

Aiemmat tutkimukset: Sarkkinen inventointi 2000.

Ylilamminkankaan länsipään laella sijaitsevilla kivikkoalueella on muokatulta vaikuttavia kivikko-kuoppia noin 50 m itään entisen kolmiomittaustornin paikasta. Alueella on ainakin kaksi kuoppaa toisistaan noin 10 m päässä. Ne ovat kooltaan 1,5–2 m ja noin 20–30 cm syviä. Kuoppien luonne on epäselvä, mutta ne sijaitsevat noin 300–400 m Ylilamminkangas lounas-asuinpaikalta pohjoiseen, jonka kanssa niillä voi olla ajallinen yhteyttä.

Inventoinnissa 2023 kohde tarkastettiin ja kivirakassa voitiin havaita mainitut kaksi kuoppaa, mutta ne näyttävät sijaitsevan 18–28 m muinaisjäännösrekisterin pisteen luoteispuolella, jononmaisessa muodostelmassa. Kuoppien välissä on epäselvä, hieman vastaavankaltainen kuoppa, joka ei erotu valokuvissa. Ajoitukseen ja kohteen luonteeseen ei saatu lisäselvyyttä.



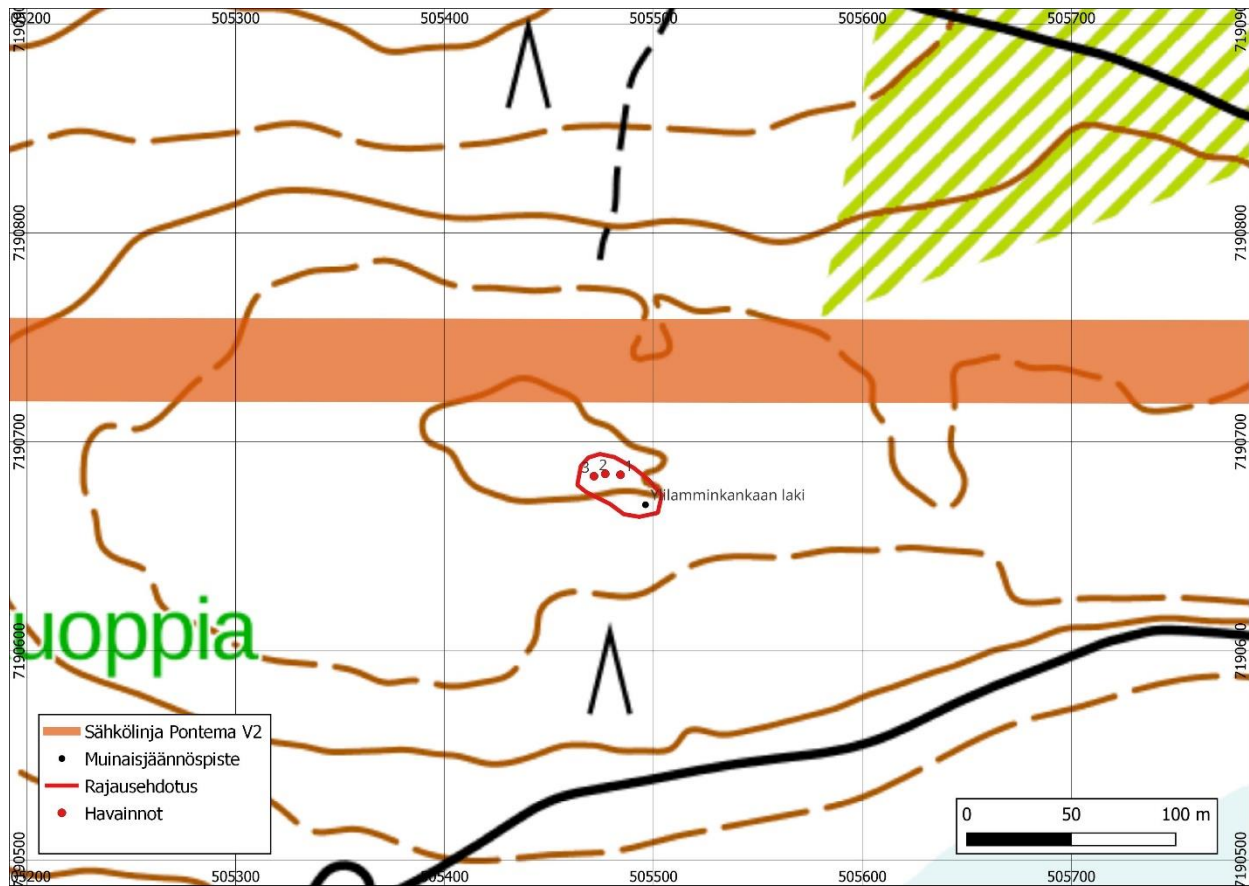
Kuva 35. Ylilamminkankaan laki, selkeämpi kuoppajäännös (1) pohjoisesta. Kuva: Antti Purmonen.



Kuva 36. Ylilamminkankaan laki, epämääräisempi kuoppajäännös (3) pohjoisesta Kuva: Taneli Leino.

Taulukko 4. Kohteen 9 havainnot.

Nro	N	E	Koko	Kuvaus
1	7190684	505485	3 x 2 x 0,3 m	Kuoppa
2	7190685	505477	2 x 0,2 m	Kuoppa, epämääräinen
3	7190684	505472	2 x 0,2 m	Kuoppa



Kuva 37. Kohteen sijainti ja rajausehdotus. Pohjakartta: Maanmittauslaitos.

10. Utajärvi, Ylilamminkangas länsi

Kiinteä muinaisjäännös, ehdotetaan uudelleenrajausta.

Muinaisjäännösrekisterinro: 1000011969

Tyyppi: työ- ja valmistuspaikat/pyyntikuopat

Ajoitus: ajoittamaton

Koordinaatit: N 7193630 E 505203

Korkeus: 140–142,5 m mpy

Löydöt: -

Aiemmat tutkimukset: Sarkkinen inventointi 2000.

Kohde käsittää pyyntikuoppia Ylilamminkankaan länsipäässä kannaksella. Kuopat ovat suppilomaisia ja reunavallillisia. Halkaisijaltaan nämä ovat 2,5–4 m ja syvyydeltään 40–60 cm. Välimatka kuoppien välillä on joistain kymmenistä sataan metriä.

Inventoinnissa 2023 kohteen voitiin todeta säilyneen ennallaan. Muinaisjäännösalueen ulkopuolelta havaittiin sekä kaakkois- että lounaisreunoilta kultakin puolen yksi samanlainen suppilomainen kuoppa.

Lisäksi löydettiin noin alueen etelärajan keskeltä metsätien eteläpuolelta voimakkaasti sammaloitunut soikeahko kivirakenne. Mitoillaan se on 2,5 x 2 x 0,6 m. Kyseessä voisi olla niittysaunan kiuas. On myös mahdollista, että kiuas liittyy alueen kuoppajäännöksiin. Rakenteen vieressä on kaksi resenteiksi tulkittua kuoppaa, jotka liittyvät tien tekoon. Pohjoispuolelta ei saatu uusia havaintoja.



Kuva 38. Ylilamminkangas länsi muinaisjäännösalueen lounaispuolelta havaittu uusi kuoppajäännös (2). Kuva: Taneli Leinonen.



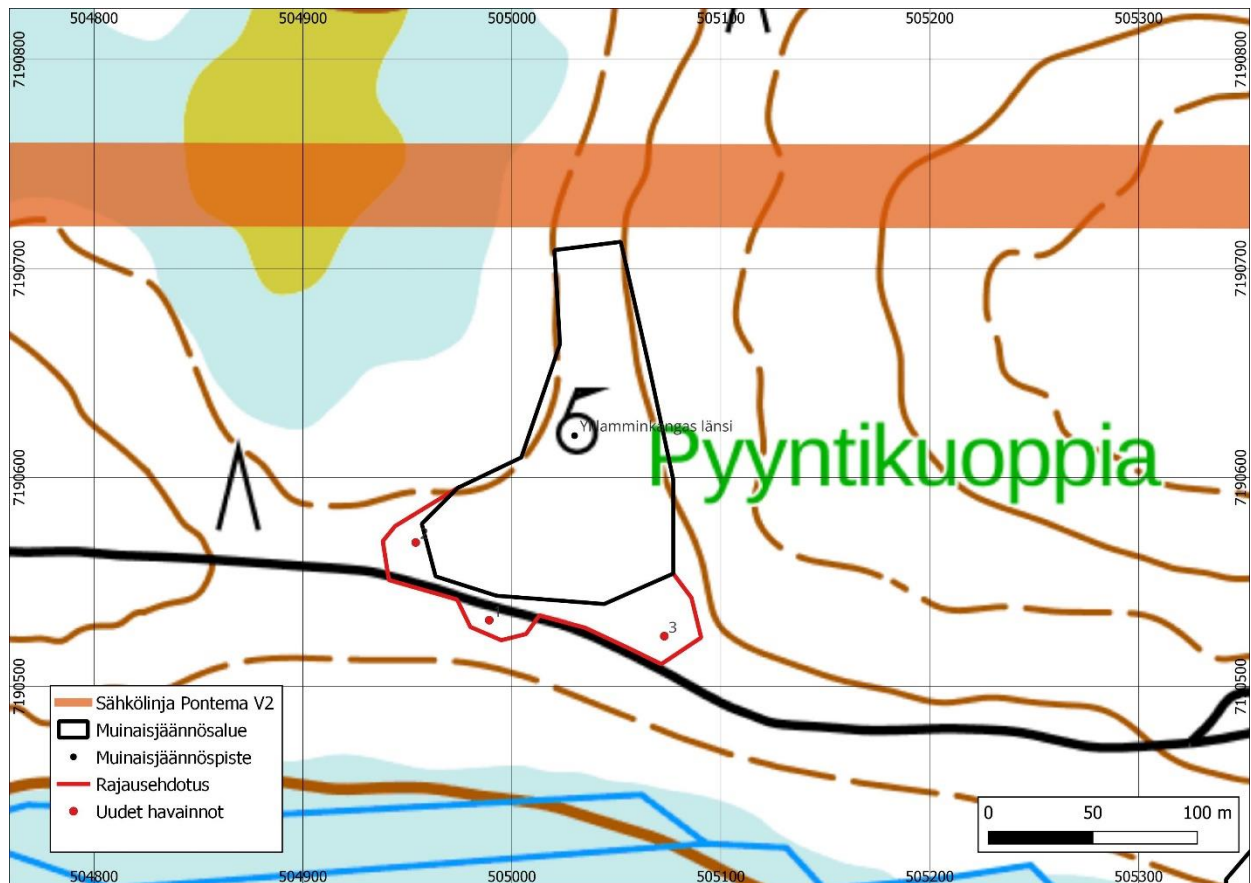
Kuva 39. Ylilamminkangas länsi muinaisjäännösalueen kaakkoispuolelta havaittu uusi kuoppajäännös (3). Kuva: Taneli Leinonen.



Kuva 40. Alueen eteläpuolelta havaittu kivirakenne (1) lounaasta, mahdollinen kiuas. Kuva Antti Purmonen.

Taulukko 5. Kohteen 10 uudet havainnot.

Nro	N	E	Koko	Kuvaus
1	7190531	504989	2,5 x 2 x 0,6 m	Kivirakenne
2	7190568	504954	2 x 0,5 m	Kuoppa
3	7190525	505072	1,5 x 0,4 m	Kuoppa



Kuva 41. Kohteen sijainti, uudet havainnot ja rajausehdotus. Pohjakartta: Maanmittauslaitos.

11. Utajärvi, Hoikkamaa

Kiinteä muinaisjäänös

Muinaisjäänösrekisterinro: 1000046191

Tyyppi: työ- ja valmistuspaikat/tervahaudat

Ajoitus: historiallinen

Koordinaatit: N 7190067 E 493689

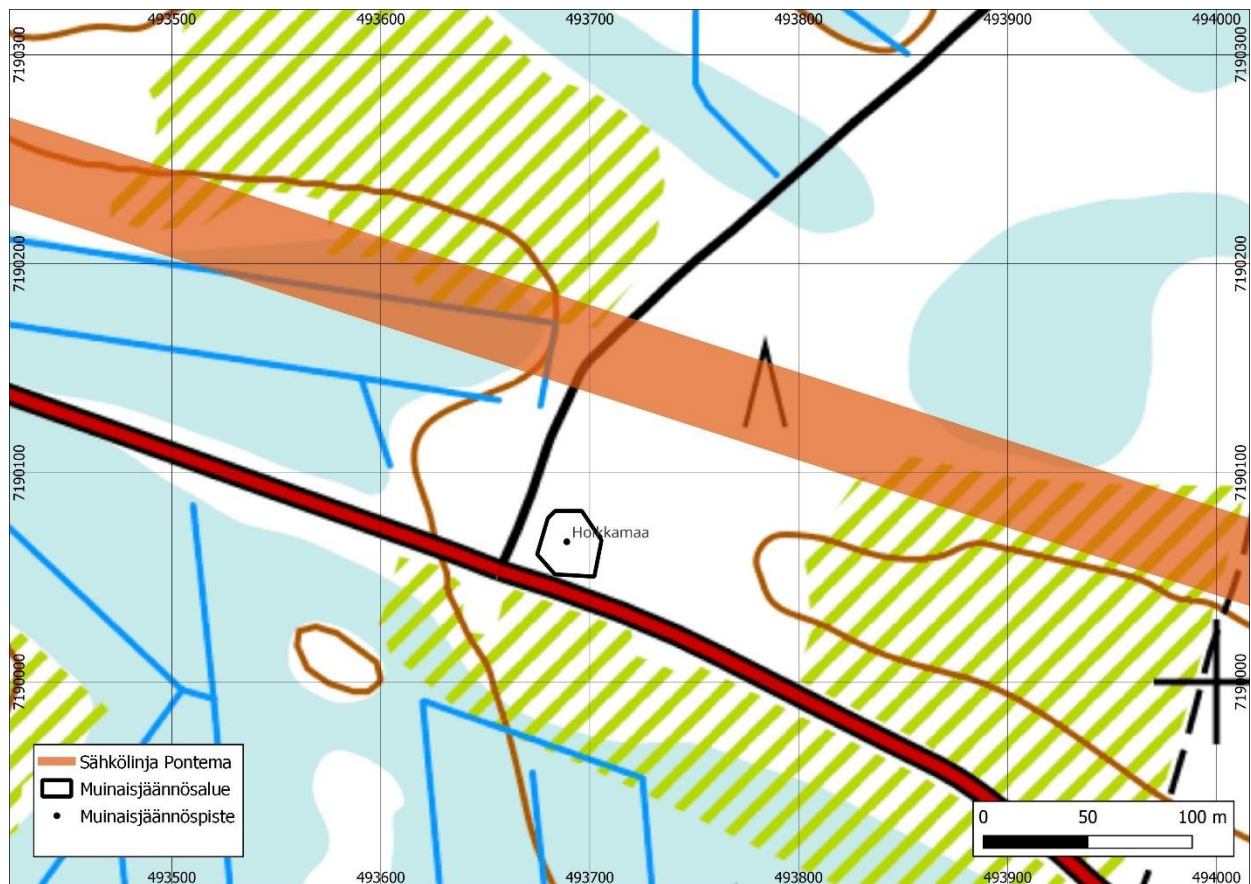
Korkeus: 122 m mpy

Löydöt: -

Aiemmat tutkimukset: Luoto & Hiltunen inventointi 2022.

Tiheässä metsässä sijaitseva halkaisijaltaan noin 12 m kokoinen matala tervahauta.

Kohdetta ei tarkastettu vuoden 2023 projektin yhteydessä, sillä se oli vastikään inventoitu toisessa tätä aluetta koskevassa hankkeessa (Luoto & Hiltunen 2022).



Kuva 42. Kohteen sijainti ja rajaus. Pohjakartta: Maanmittauslaitos.

4.2. Uudet arkeologiset kohteet

12. Puolanka, Lumimäki pohjoinen

Uusi kohde, ehdotetaan rekisteröitäväksi mahdollisena muinaisjännöksenä

Muinaisjännösrekisterinro: -

Tyyppi: kivirakenteet/rajamerkit

Ajoitus: historiallinen

Koordinaatit: N 7161477 E 519652

Korkeus: 168 m mpy

Löydöt: -

Kohde sijaitsee Lumimäen pohjoispuolella, pienellä suoalueella, nykyisellä kiinteistörajalla, noin 70 metrin päässä suunnitellulta sähkönsiirtolinjalta.

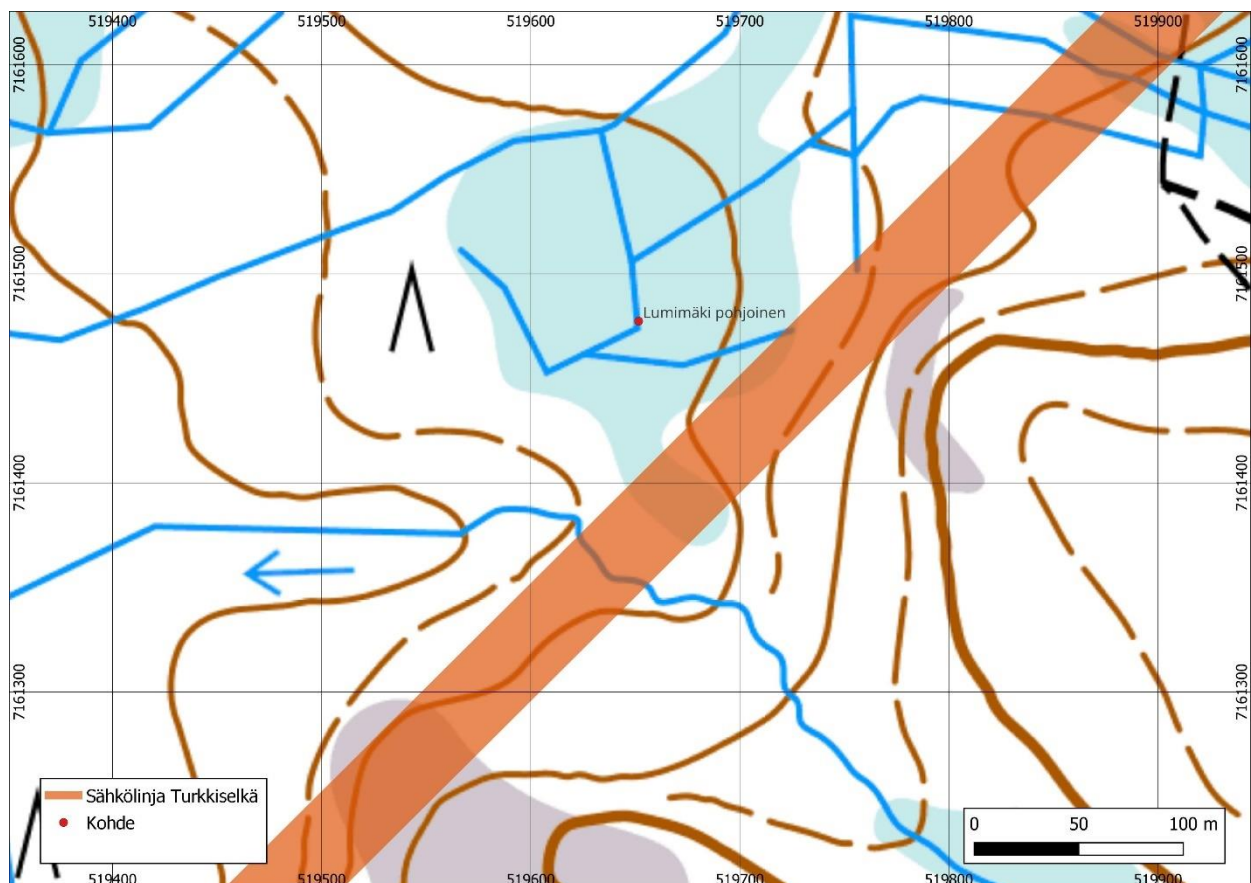
Vuoden 1849 Paltamon pitäjänkartalla (1849b) paikalle osuu pitäjänrajan kulma paikassa, jossa raja tekee terävän piston pohjoiseen. Hieman myöhemmillä Puolangan (1864e) ja

Säräisniemen (1865) pitäjänkartoilla pitäjänraja on siirtynyt pois siten, että tämä pohjoisin rajapiste on jäänyt osoittamaan enää tilusrajan kulmaa.

Inventoinnissa em. rajamuutos kävi ilmi vasta jälkityövaiheessa, joten maastotyössä rajamerkkiä etsittiin väärältä kohdalta. Talven tuon vuoksi oikeaa paikkaa ei voitu syksyllä 2023 enää tarkastaa maastossa.

On epäselvää ja tulkinnanvaraista, onko vuoden 1849 kartan rajapiste sillä tavalla ”iki-vanha”, että se voidaan katsoa kiinteäksi muinaisjännökseksi. Pitäjänrajana se voi olla aikaisintaan 1780-luvulta (Paltamo ja Hyrynsalmi). Paikalla on voinut ennen sitä olla kylien raja, mutta suurimittakaavaisen kartta-aineiston puuttumisen vuoksi tästä tai rajapisteen iästä ei ole löytynyt dokumentoitua tietoa.

Maanmittauslaitoksen kiinteistörekisterikartan tietojen mukaan paikalla pitäisi nykyisin olla rauniopyykki.



Kuva 43. Kohteen sijainti. Pohjakartta: Maanmittauslaitos.

13. Puolanka, Vaaranalussuo

Uusi kohde, ehdotetaan rekisteröitäväksi kiinteänä muinaisjäännöksenä.

Muinaisjäännösrekisterinro: -

Tyyppi: työ- ja valmistuspaikat/tervahaudat

Ajoitus: historiallinen

Koordinaatit: N 7163166 E 521049

Korkeus: 192,5 m mpy

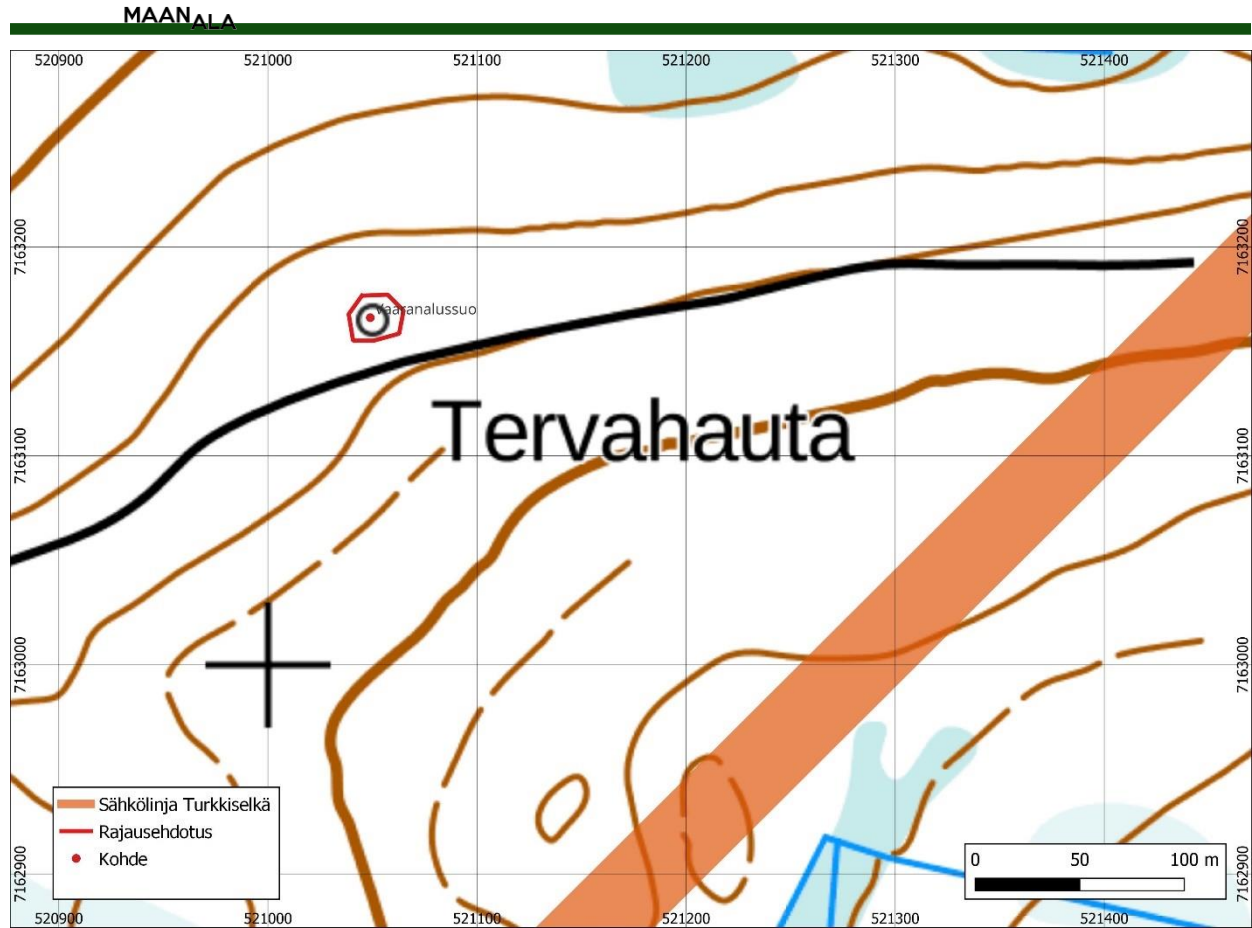
Löydöt: -

Kohde sijaitsee Puolangan Kongasmäen luoteisrinteellä, korpimaisessa melko märässä rinteessä. Metsä on joitakin vuosia sitten hakattu ja äestetty. Puusto on hyvin tiheää nuorta taimikkoa, jossa männyntaimet ovat peittyneet miltei läpitunkemattoman lehtipuutaimiston alle. Aluskasvillisuutena on katajaa ja korkeaa maitohorsmaa. Tervahauta on tästä syystä melko vaikeasti havaittavissa maastossa. Maaperä vaikuttaa olevan moreenia.

Tervahauta on noin 16 m halkaisijaltaan, josta vallien osuus on yhteensä 8 m. Se on melko jyrkkäpiirteinen ja sen syvyys on 1,7 m. Halsi on suoraan pohjoiseen kohti jyrkkää alarinnettä. Se on tervahaudan päästä reilut 2 metriä leveä ja noin 1,7 m syvä. Pituus on arviolta 12 m. Hyvin tiheän kasvillisuuden vuoksi mahdollisista liitännäisrakenteista ei tehty havaintoja. Koska alue on äestetty, mahdolliset kuopat ja kiukaat saattavat olla tuhoutuneet.



Kuva 44. Vaaranalussuon tervahaudan halsi. Etelästä. Kuva: Taneli Leinonen.



Kuva 45. Kohteen sijainti ja rajausehdotus. Pohjakartta: maanmittauslaitos.

14. Puolanka, Järvenpääsuo 1

Uusi kohde, ehdotetaan rekisteröitäväksi kiinteänä muinaisjäännettöksenä.

Muinaisjäännettöskisterinro: -

Tyyppi: työ- ja valmistuspaikat/tervahaudat

Ajoitus: historiallinen

Koordinaatit: N 7163764 E 522092

Korkeus: 172,5 m mpy

Löydöt: -

Kohde sijaitsee Puolangan Kongasmäen pohjoispuolella, Järvenpääsuon itäpään pistävän laajahkon niemen pohjoisosassa, noin 420 m Kongasmäentien ja Konkaantien risteyksestä luoteeseen. Alueen puusto on vanhaa mäntymetsää ja aluskasvillisuus jäkälää ja samalta. Maaperä on pääosin hiekkaa.

Paikalla sijaitsee pieni tervahauta. Sen halkaisija on 8 metriä, josta vallien osuus on yhteensä 4 m. Tervahaudan syvyys keskeltä on noin 0,7 m. Halssi on länsilounaaseen ja se on 1,5 m leveä, 1,2 m syvä ja noin 7 m pitkä.

Tervahauta on lähellä suunniteltua Turkkielän sähkölinjaa ja se tulisi ottaa huomioon mahdollisissa rakennustöissä.

Kohdekartta on seuraavan kohteen (15) yhteydessä.



*Kuva 46. Järvenpääsuo 1 tervahauta lännestä.
Kuva: Taneli Leinonen.*

15. Puolanka, Järvenpääsuo 2

Uusi kohde, ehdotetaan rekisteröitäväksi kiinteänä muinaisjäännöksenä.

Muinaisjäännösrekisterinro: -

Tyyppi: työ- ja valmistuspaikat/pyyntikuopat

Ajoitus: ajoittamaton

Koordinaatit: N 7163747 E 522073

Korkeus: 171 m mpy

Löydöt: -

Kohde sijaitsee Puolangan Kongasmäen pohjoispuolella, Järvenpääsuon itäpään pistävän laajahkon niemen pohjoisosassa, noin 450 m Kongasmäentien ja Konkaantien risteyksestä luoteeseen. Alueen puusto on vanhaa mäntymetsää ja aluskasvillisuus jäkälää ja samalta. Maaperä on pääosin hiekkaa.

Paikalla sijaitsee yksittäinen 3,5 x 0,6 m kokoinen pyöreähkö, matalavallinen kuoppajäännös. Siitä noin 60 m lounaaseen on vielä kaksi samankaltaista kuoppaa vierekkäin. Ne ovat kooltaan 2,5 x 0,5 ja 2,5 x 0,4 m. Kuopista otetusta maaperäkairanäytteistä voitiin havaita huuhtoutumiskerroksen alla vähäinen hiilen värjäämän hiekan osuus. Kuopat muistuttavat ulkoisesti läheisen kohteen Järvenpää pyyntikuoppia. Tuolle kohteelle on matkaa reilut 200 m etelän suuntaan.

Kuoppajäännökset ovat lähellä suunniteltua Turkkielän sähkölinjaa ja ne tulisi ottaa huomioon mahdollisissa rakennustöissä.



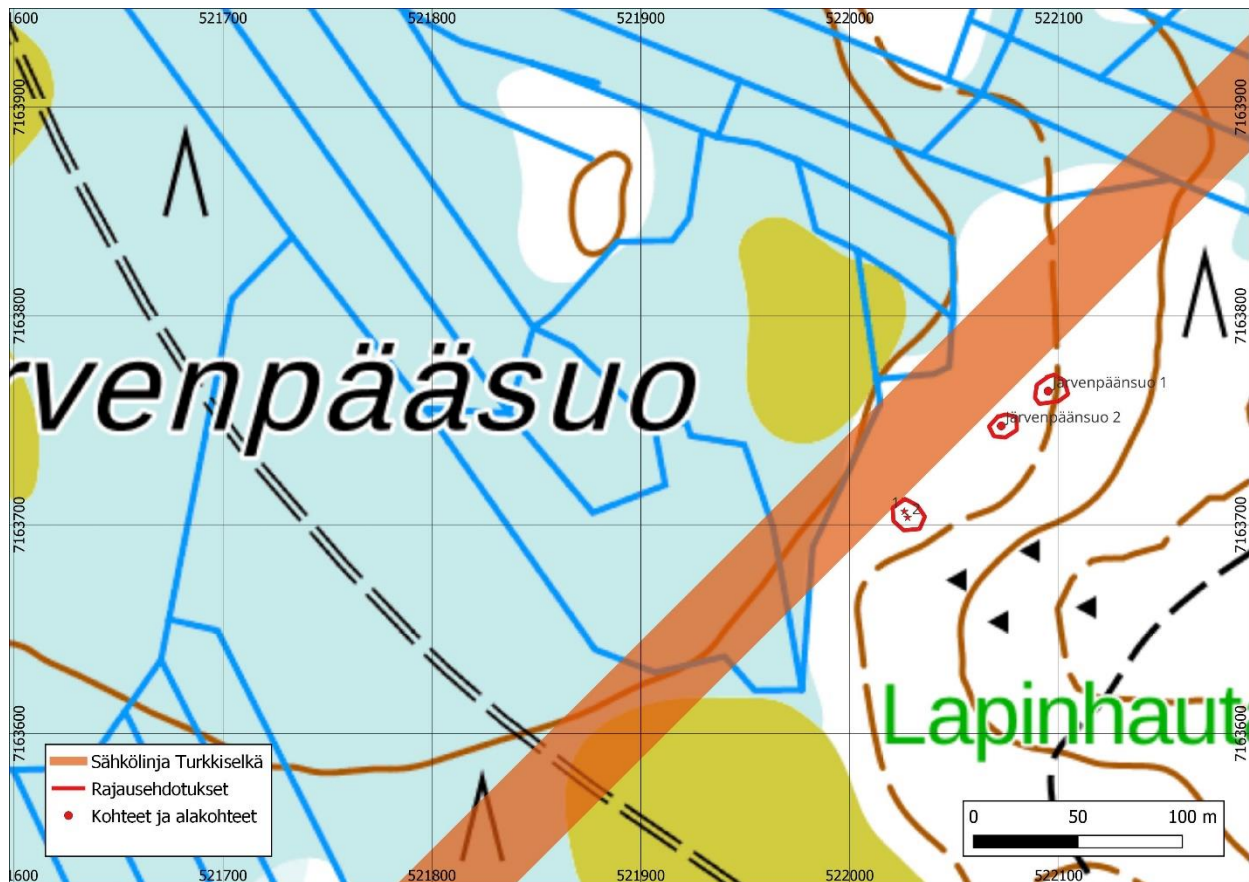
Kuva 47. Järvenpääsuo 2 pyyntikuoppa lännestä. Kuva: Taneli Leinonen.



Kuva 48. Järvenpääsuo 2 suurimman pyyntikuopan kairanäyte. Huuhtoutumiskerroksen alla, kairan vasemmassa reunassa näkyy hieman tummaa, hiilen värjäämää hiekkaa. Kuva: Taneli Leinonen.

Taulukko 6. Järvenpääsuo 2:n havainnot.

Nro	N	E	Koko	Kuvaus
	7163747	522073	3,5 x 0,6 m	Kuoppa
1	7163706	522026	2,5 x 0,4 m	Kuoppa (alakohte 1)
2	7163703	522028	2,5 x 0,5 m	Kuoppa (alakohte 2)



Kuva 49. Kohteiden 14 ja 15 sijainti, rajausehdotukset ja alakohteet. Järvenpääsuo 2:n alakohteet numeroituina lounaassa. Pohjakartta: maanmittauslaitos.

16. Puolanka, Kalettomankangas

Uusi kohde, ehdotetaan rekisteröitäväksi kiinteänä muinaisjäänneksenä.

Muinaisjäänösrekisterinro: -

Tyyppi: työ- ja valmistuspaikat/tervahaudat

Ajoitus: historiallinen

Koordinaatit: N 7173003 E 523564

Korkeus: 171 m mpy

Löydöt: -

Tervahauta on pieni ja syvä. Sen sisäympärysmitta on 7 m (kokonaisympäryys 11/15 m) ja se on 1,5 m syvä. Tervahaudan ympärillä on tuplavalli. Sisempi valli on 2 m leveät ja sen ja ulomman vallin välissä on 50 cm leveä ja 50 cm syvä kuoppa/oja. Ulompi valli on 1,5 m leveä ja n. 20 cm korkea.

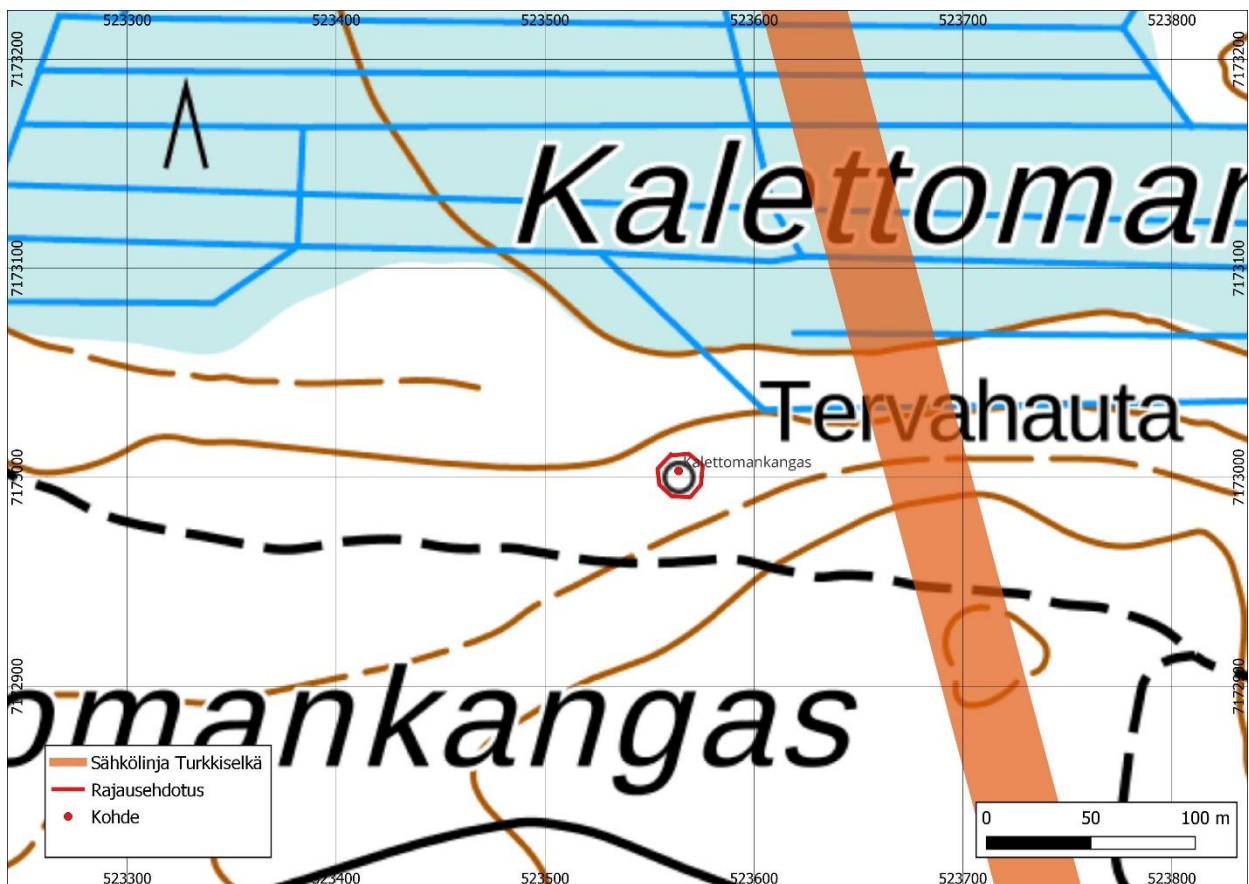
Tervahaudan halssi on pohjoisen suuntaan ja kooltaan 1,5–2 x 4 m ja sen korkeus vaihtelee

1 ja 2 m välissä. Halssin suussa, kauimpana haudasta, on kiviä. Oja jatkuu halssista n. 7–8 m päähän.

Alueella kasvaa mäntyvoittoista metsää, jonka seassa on jonkin verran koivua. Aluskasvillisuus koostuu sammalesta, mustikasta sekä puolukasta.



Kuva 50. Kalettomankankaan tervahauta koillisesta. Kuva: Antti Purmonen.



Kuva 51. Kohteen sijainti ja rajausehdotus. Pohjakartta: maanmittauslaitos.

17. Puolanka, Jatkonkangas

Uusi kohde, ehdotetaan rekisteröitäväksi kiinteänä muinaisjännöksenä.

Muinaisjännösrekisterinro: -

Tyyppi: työ- ja valmistuspaikat/tervahaudat

Ajoitus: historiallinen

Koordinaatit: N 7174313 E 523408

Korkeus: 174 m mpy

Löydöt: -

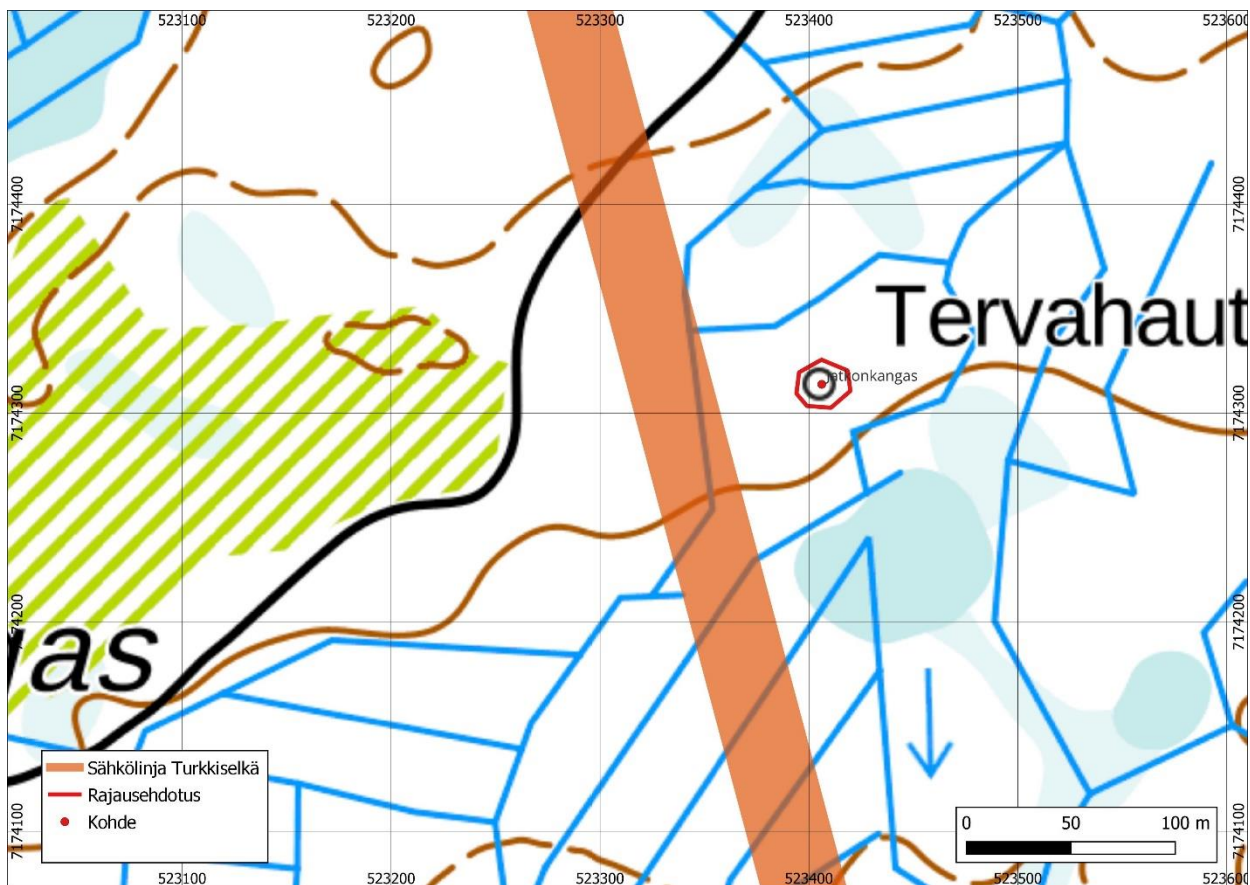
Kohde sijaitsee Puolangan Jatkonkankaan itäosassa, noin 150 m itään metsäautotien uralta. Maasto on oja-aurattua rämettä ja paikalla kasvaa sakeaa mäntyvaltaista sekametsää. Lähempänä tervahautaa oja-aurausta ei juuri ole, joten siinä ei näy olevan vaurioita.

Paikalla on 13 m halkaisijaltaan oleva tervahauta. Vallien osuus tästä on yhteensä noin 5

m. Kohde on kokonaisuudessaan melko matala. Keskikohdalta arvioituna tervahaudan syvyys on noin 1 m. Halssi on tervahaudan päästä 1,5 m leveä, mutta jatkuu kaakkoon pelkkänä ojana noin 12 m matkan.



Kuva 52. Jatkonkankaan tervahaudan halssi lännestä. Kuva: Taneli Leinonen.



Kuva 53. Kohteen sijainti ja rajausehdotus. Pohjakartta: maanmittauslaitos.

18. Puolanka, Isokangas

Uusi kohde, ehdotetaan rekisteröitäväksi kiinteänä muinaisjäänöksenä.

Muinaisjäänösrekisterinro: -

Tyyppi: työ- ja valmistuspaikat/tervahaudat

Ajoitus: historiallinen

Koordinaatit: N 7175675 E 522631

Korkeus: 190 m mpy

Löydöt: -

Kohde sijaitsee Puolangan Isokankaan itäosassa, Kintasmäkeen menevän metsäautotien varressa, tieurien risteyskohdassa. Puusto on nuorta sekametsää ja aluskasvillisuus jäkälää, kanervaa ja puolukkaa. Maaperä on hiekkamoreenia.

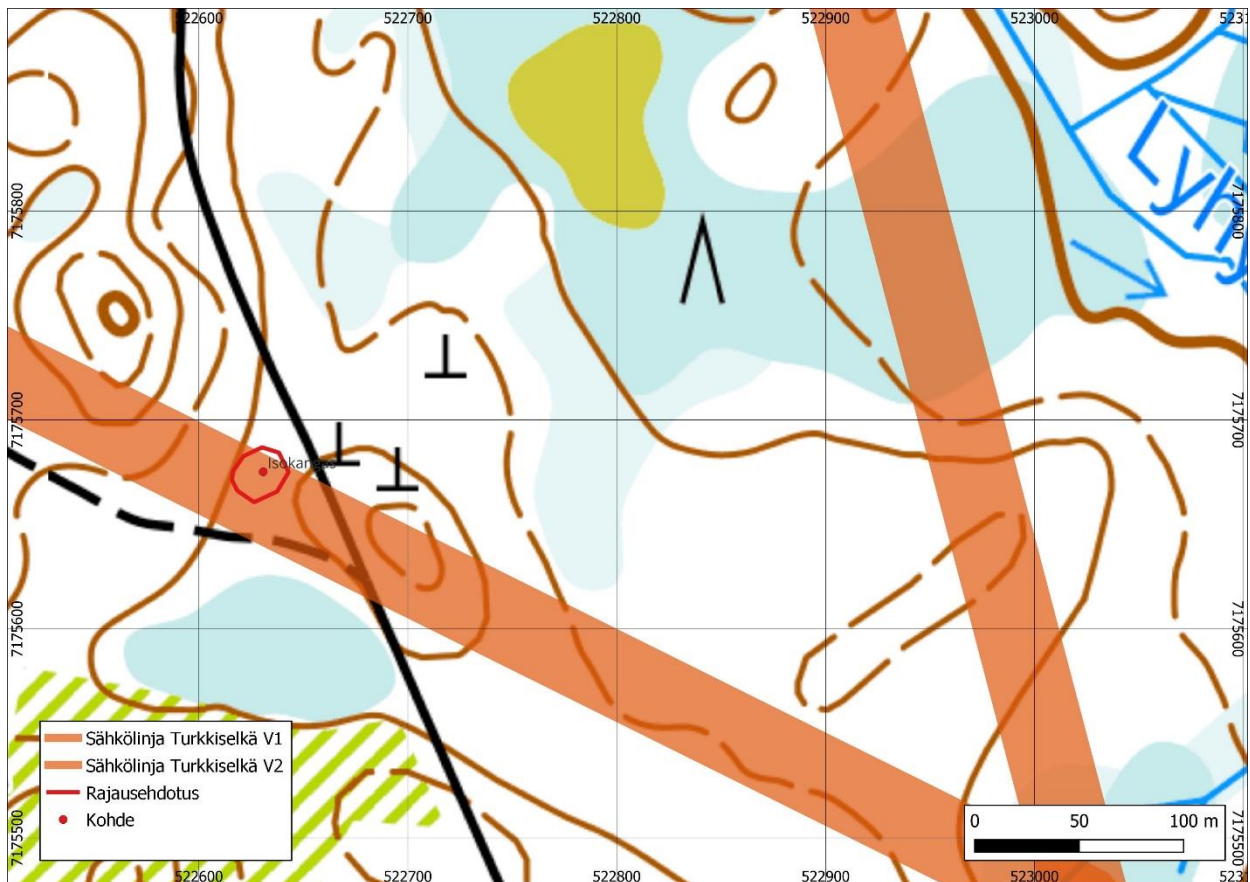
Paikalla on halkaisijaltaan noin 12 m kokoinen tervahauta, josta vallien osuus on noin 7 metriä. Vallin korkeus on 0,6 m ja tervahaudan

syvyys 0,8 m. Halssi on pohjoiseen, mutta erotuu heikosti. Pohjoisvallissa on myös jonkinlaisia kuoppamaisia vaurioita, luultavasti metsästäjien auki kaivamia ketunpesiä.

Tervahauta on suoraan eteläisemmän linjavaihtoehdon kohdalla. Tämä tulisi ottaa huomioon linjatöitä suunnitellessa.



Kuva 54. Isokankaan tervahauta lännestä. Kuva: Taneli Leinonen.



Kuva 55. Kohteen sijainti ja rajausehdotus. Pohjakartta: maanmittauslaitos.

19. Puolanka, Peilinpuro

Uusi kohde, ehdotetaan rekisteröitäväksi muuna kulttuuriperintökohteena.

Muinaisjäännösrekisterinro: -

Tyyppi: työ- ja valmistuspaikat/tervahaudat

Ajoitus: historiallinen

Koordinaatit:

N 7178920 E 521044 (tervahauta)

N 7178902 E 521016 (tervapirtti)

Korkeus: 175 m mpy

Löydöt: -

Kohde sijaitsee Ukonkankaan koillispuolella Peilinpuron pohjoisreunalla. Alue on sekametsää, ja majava on nostanut veden puron ympäristöön.

Paikalla on selkeäpiirteinen tervahauta. Kokonaishalkaisijaltaan se on noin 17 m ja vallit ovat 3 m leveät. Vallilla on korkeutta noin 70 cm ja se on laeltaan tasainen. Vallia kiertää sarja pitkänomaisia kuoppia, jotka muodostavat ikään kuin katkonaisen ojan. Tervahaudan pohjalla on kova taso nokimaakerroksen alla.

Halssi on pääosin veden alla. Se osoittaa puron suuntaan etelään. Haudan vallit levenevät halssin kohdalla selvästi. Tervahaudan ympäristössä on laakeita painanteita, joista on nostettu kunttaa ja maata.

Tervahaudasta noin 15 m lounaaseen on tervapirtin pohja. Kiuas on selkeän suorakulmainen ja mitoiltaan 180 x 100 x 60 cm. Pirtin seinien

hirsien jäännökset ovat vielä osittain näkyvissä sammalen alla noin 20 cm korkeana vallina.

Kiukaan kohdalla nähdään, että rakenne on ollut seinää vasten. Kiuas on pirtin tervahaudan puoleisessa nurkassa. Kiukaan päällä on jäänteitä mahdollisesti pirtin katosta. Tämä koostuu vierekkäin asetetuista noin 10–15 cm halkaisijaltaan olevista pyöröpintaisista puista. Päällä on maata ja majavan kasaamia oksia. Rakenne pituudeltaan 3,5 m ja leveydeltään mahdollisesti 3. Puron puoleinen seinälinja ei ole enää näkyvissä.

Puurakenteiden säilyneisyyden perusteella pirtti on mahdollisesti ollut käytössä vielä 1900-luvulla, ja kohdetta esitetään siksi muuksi kulttuuriperintökohteeksi.

Vuoden 1954 ilmakuvassa alempana ojanvarressa on mahdollisesti niitty lato. On mahdollista, että pirtinpaikka on myöhemmin toiminut niittysaunana. Kohde tarkastettiin maastokartan merkinnän perusteella.



Kuva 56. Mahdollista kattorakennetta. Kiuas oikeassa laidassa. Kuva: Arttu Tokoi.



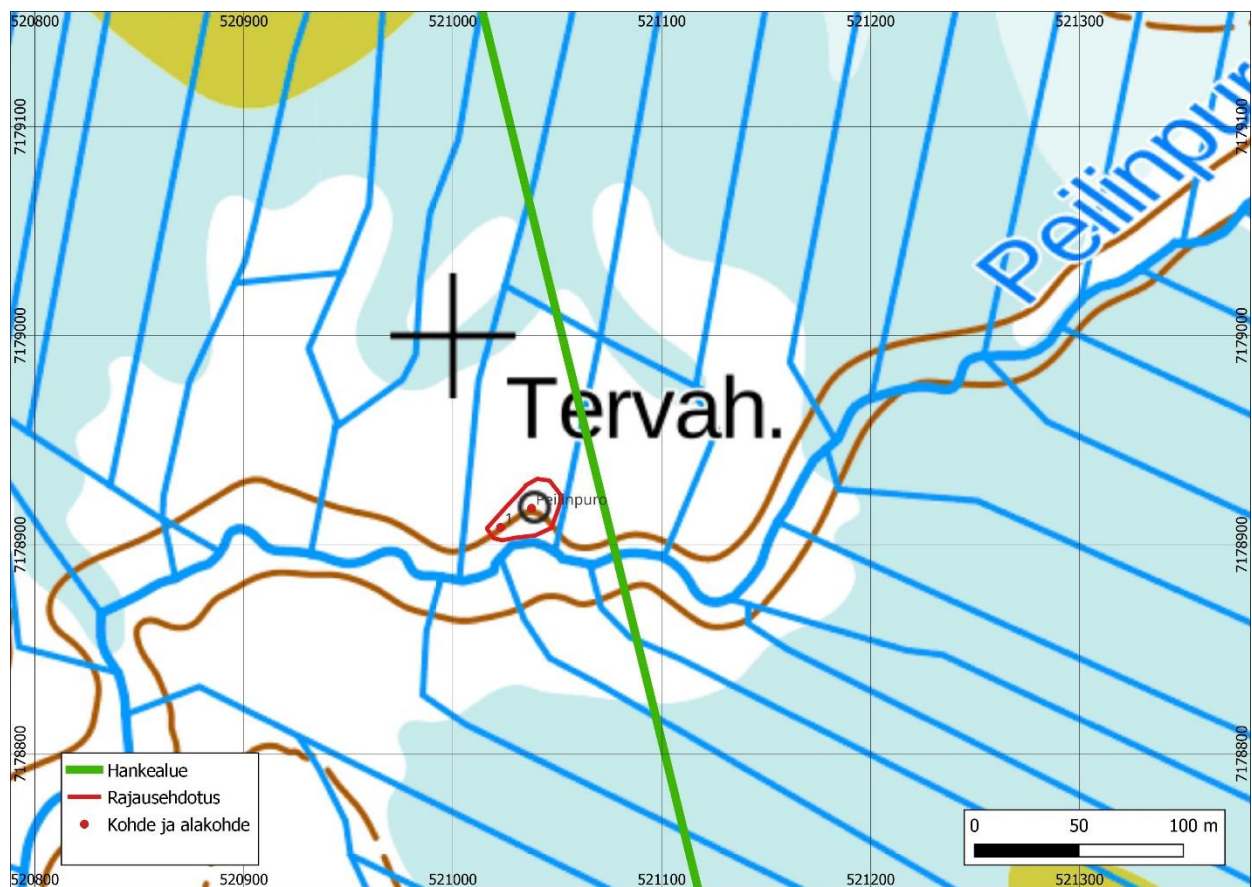
Kuva 57. Tervapirtin jäännös pohjoisesta kuvattuna. Kuva: Arttu Tokoi.



Kuva 58. Tervahauta oli aivan majavalammen rannassa. Idästä. Kuva: Arttu Tokoi.



Kuva 59. Tervahaudan halssia. Pohjoisesta. Kuva: Arttu Tokoi.



Kuva 60. Kohteen sijainti, alakohde ja rajausehdotus. Pohjakartta: maanmittauslaitos.

20. Puolanka, Penninkoski

Uusi kohde, ehdotetaan rekisteröitäväksi kiinteänä muinaisjäänneksenä.

Muinaisjäänösrekisterinro: -

Tyyppi: työ- ja valmistuspaikat/tervahaudat

Ajoitus: historiallinen

Koordinaatit:

N 7178643 E 520705 (tervahauta)

N 7178593E 520692 (kiuas)

Korkeus: 174 m mpy

Löydöt: -

Kohde sijaitsee Ukonkankaalla Pelinpuron län-sirannalla hieman Penninkoskesta pohjoiseen. Paikalla kasvaa nuorta mäntymetsää. Tervahauta on heti puron törmän laidassa. Se erotuu ympäristöstä selkeästi ja on kokonaishal-kaisijaltaan noin 19 m. Vallit ovat 4 m leveät ja nousevat ympäristöstään selvästi. Alarinteen puolella korkeutta on yli metrin. Vallia kiertää matala oja.

Niin ikään vallien reunustama halssi osoittaa purolle kaakkoon ja on mitoiltaan noin 5 x 1 m. Tästä kohti puroa jatkuu vielä muutaman metrin pituinen matalampi oja.

Tervahaudalta 50 m etelään, heti puronvar-sitörmän päällä, on tervapirtin kiuas. Kiukaalta

törmän laitaan on noin 2 m. Kiuas on varsin suorakulmainen ja koostuu vaihtelevan kokoi-sista nokisista kivistä. Mitoiltaan rakenne on 2 x 1 x 0,6 m. Ei ole selvää millä puolella kiuasta rakennus on sijainnut.

Puokion isojakokartalla (Nordberg 1862) on kohdalla merkintä, joka varsin todennäköisesti viittaa tervahautaan. Piste on tosin merkitty hieman sivuun, lähemmäksi pirttiä. Samalta kartalta ei myöskään havaittu muita merkin-töjä tervahautoista. Mikäli merkintä kuvaa ter-vahautaa, on se ollut käytössä ainakin 1860-lu-vun alussa.

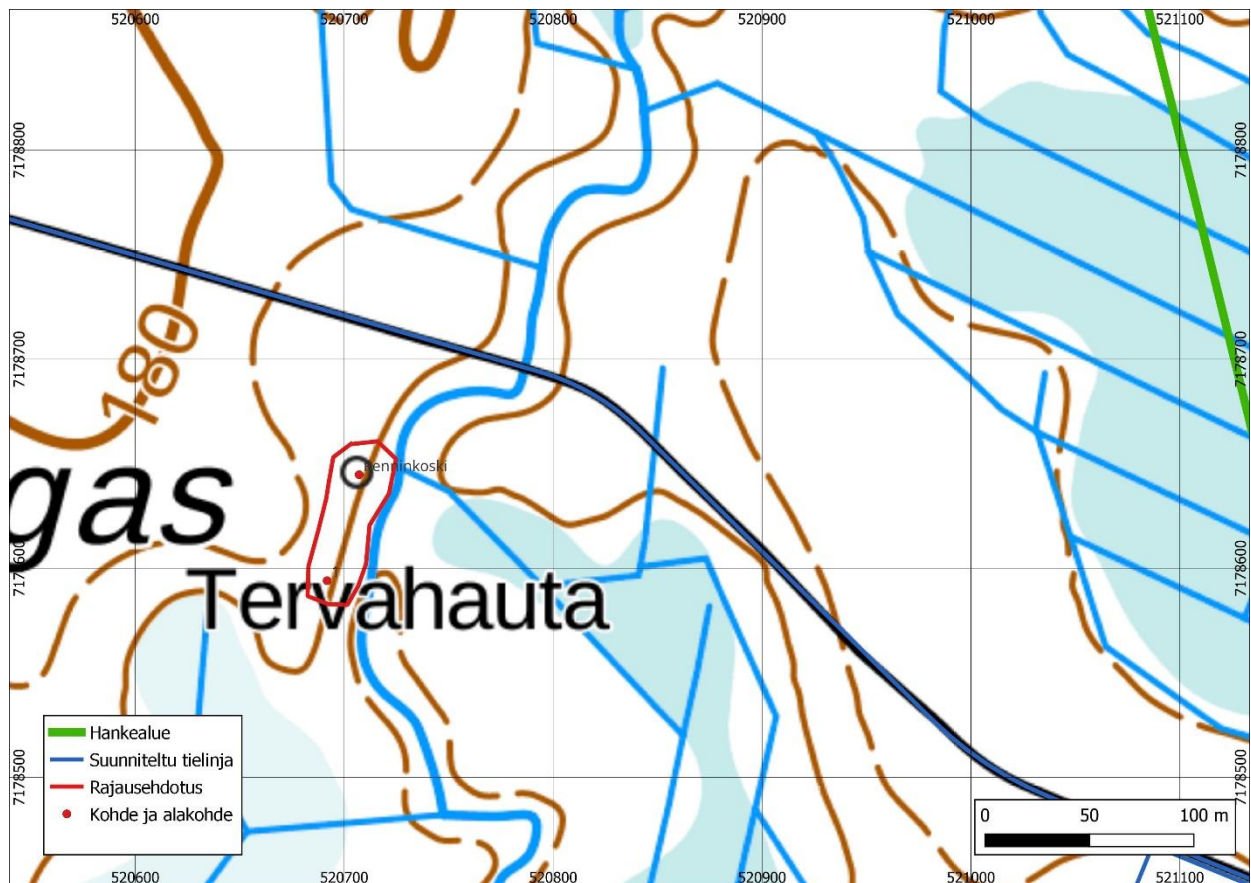
Kohteen vieressä oleva oja on hyvin vuolas näin tulva-aikaan ja sitä on helposti voitu kul-kea veneellä. Kohde tarkastettiin maastokar-tan merkinnän perusteella.



Kuva 61. Tervahauta. Kaira halssin kohdalla. Län- nestä. Kuva: Arttu Tokoi.



Kuva 62. Kiuas puron törmällä erottui ympäristöstä hyvin. Pohjoisesta. Kuva: Arttu Tokoi.



Kuva 63. Kohteen sijainti, alakohde ja rajausehdotus. Pohjakartta: maanmittauslaitos.

21. Puolanka, Peilinsuo

Uusi kohde, ehdotetaan rekisteröitäväksi kiinteänä muinaisjäännöksenä.

Muinaisjäännösrekisterinro: -

Tyyppi: työ- ja valmistuspaikat/tervahaudat

Ajoitus: historiallinen

Koordinaatit: N 7177762 E 520174

Korkeus: 168 m mpy

Löydöt: -

Tervahauta sijaitsee Peilinpuron länsirannalla. Puro kulkee kohdalla Peilinsuon länsilaidalla ja kohteesta pohjoiseen on Metsosuo. Puronvarsi on ympäröivää rämettä korkeammalla, ja kasvaa mäntyvaltaista sekametsää.

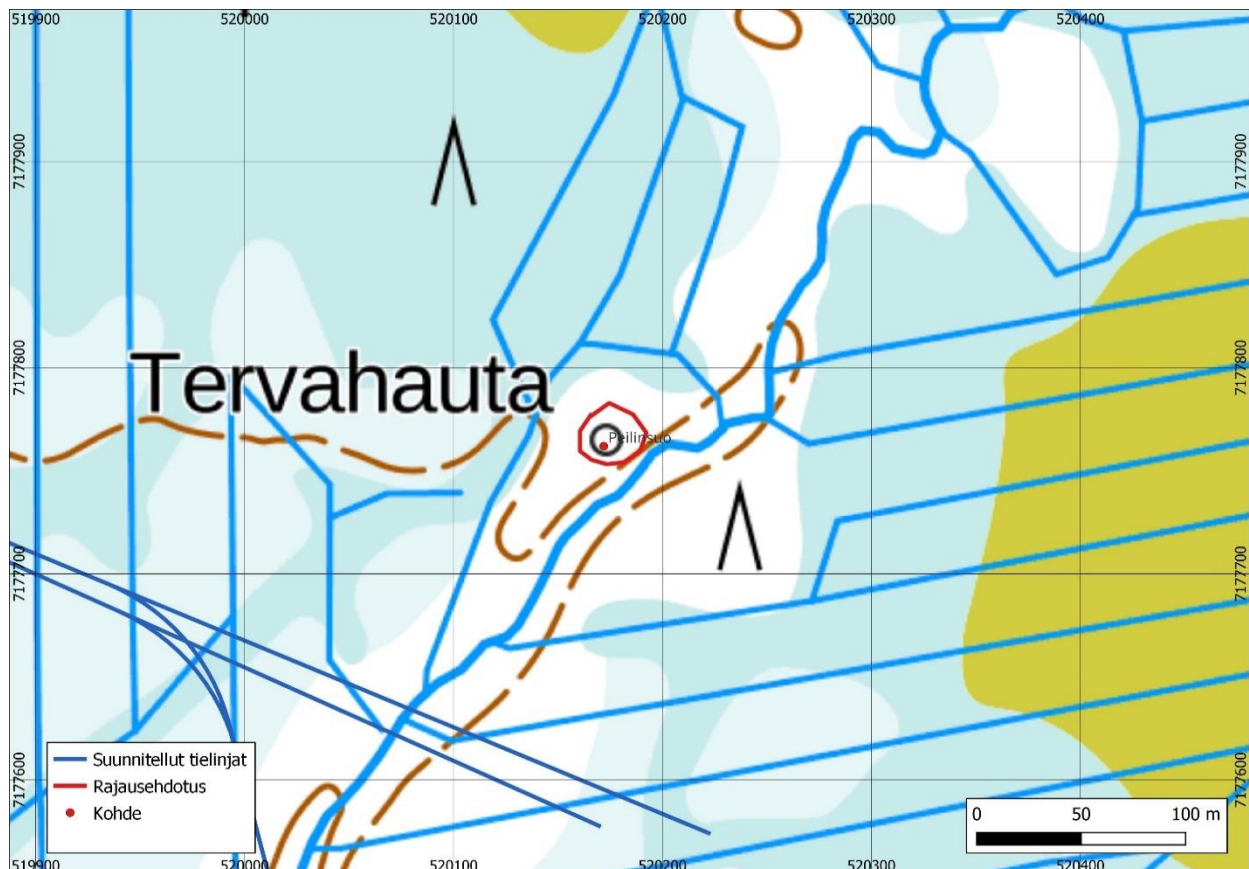
Tervahauta on kokonaishalkaisijaltaan noin 17 m ja vallit ovat 3 m leveät. Hauta on loivapiirteinen, mutta valli nousee selvästi ympäristöstään noin 60 cm korkeuteen. Pohjalla on noin 15 cm paksu nokikerros ja alla tervan kovetama maakerros.

Halssi on 6 m pitkä ja matalien vallien ympäröimä. Tervahaudan puoleisessa päässä se on 1 m leveä ja 80 cm syvä. Halssin kaivanto yltyä noin 1 m päähän ojan töyrästä. Tulviva oja olisi ollut hyvin veneellä kuljettavissa, joten tynnyrit lienee siirretty sitä myöten.

Tervahaudan ympäristöstä ei löydetty muita rakenteita, kuten tervapirtin jäännöksiä. Haudan lounaispuolella kuivimmalla alueella oli huomattavan tiheä katajakasvusto, joka vaikeutti havainnointia.



Kuva 64. Peilinsuon tervahauta. Kuva: Arttu Tokoi.



Kuva 65. Kohteen sijainti, alakohde ja rajausehdotus. Pohjakartta: maanmittauslaitos.

22. Puolanka, Ypykkä

Uusi kohde, ehdotetaan rekisteröitäväksi kiinteänä muinaisjännöksenä.

Muinaisjännösrekisterinro: -

Tyyppi: työ- ja valmistuspaikat/tervahaudat

Ajoitus: historiallinen

Koordinaatit: N 7180922 E 518427

Korkeus: 195 m mpy

Löydöt: -

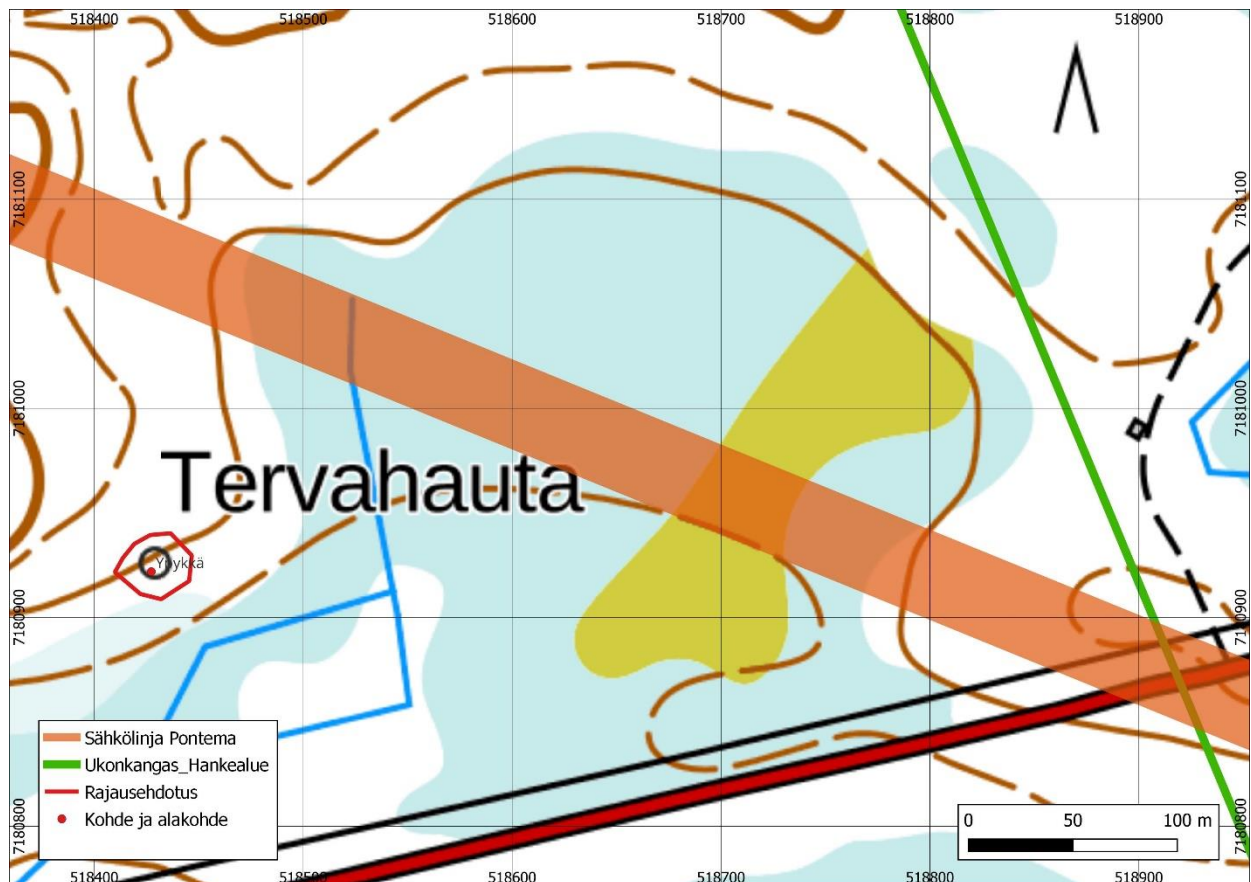
Kohde sijaitsee Puolangan Ypykkä-nimisen kohoaman eteläosassa, noin 2 km Puokiolta itäkoilliseen, kostealla korpimaisella alarinteellä, jossa kasvaa kuusivaltaista sekametsää. Aluskasvillisuus on mustikkaa ja sammalta. Maaperä on moreenia.

Paikalla on pienehkö, noin 12 m halkaisijaltaan oleva, tervahauta. Vallien osuus on yhteensä noin 6 m. Vallit ovat 1,2 m korkeat.

Halssi on etelään alarinteeseen ja se on tervahaudan päästä 2,5 m leveä ja 1,5 m syvä. Pituuksella on noin 6 m.



Kuva 66. Ypykän tervahauta idästä. Kuva: Taneli Leinonen.



Kuva 67. Kohteen sijainti ja rajausehdotus. Pohjakartta: maanmittauslaitos.

23. Puolanka, Härkösuo 1

Uusi kohde, ehdotetaan rekisteröitäväksi kiinteänä muinaisjännöksenä.

Muinaisjännösrekisterinro: -

Tyyppi: työ- ja valmistuspaikat/tervahaudat

Ajoitus: historiallinen

Koordinaatit: N 7181942 E 518686

Korkeus: 200 m mpy

Löydöt: -

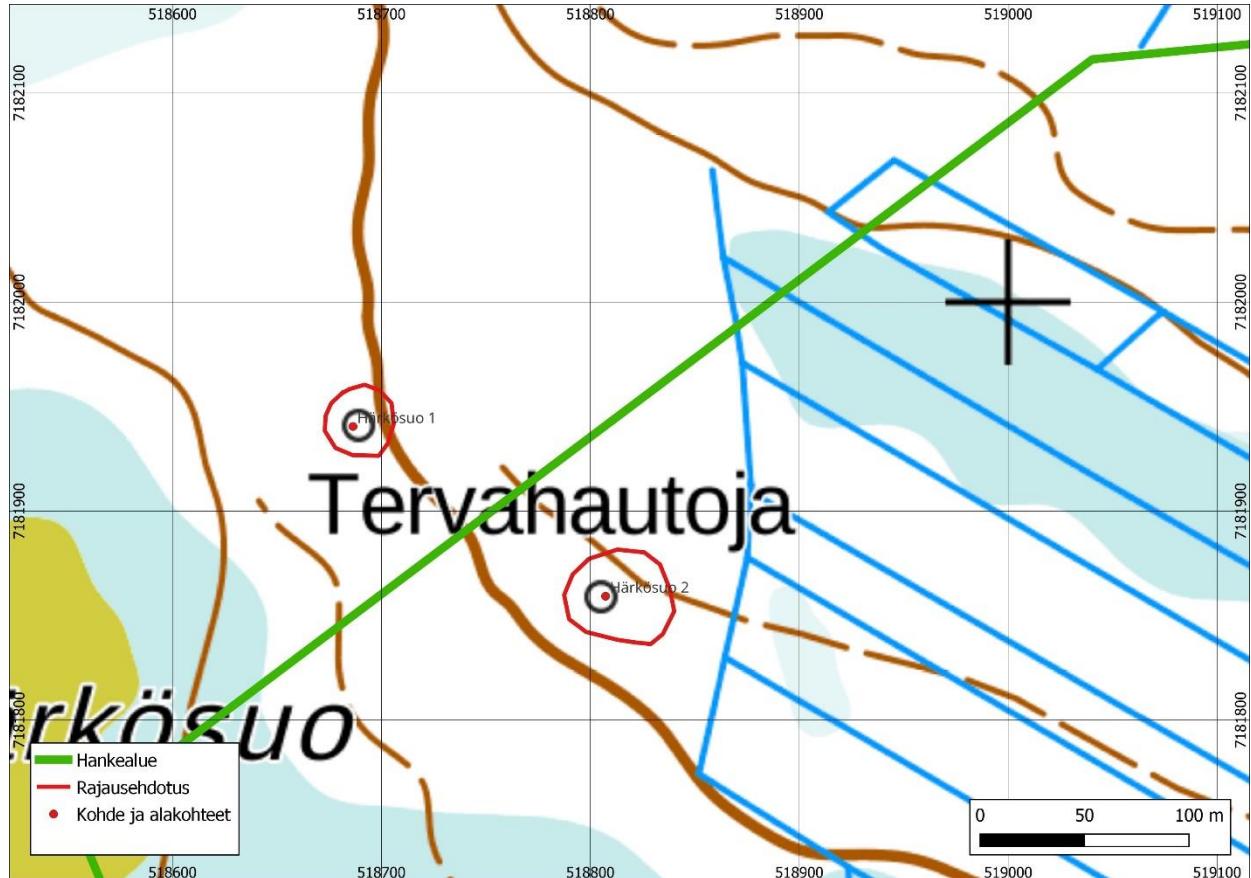
Kohde sijaitsee Puolangan Puokion Härkösuon koillispuolella 2,7 km koilliseen Puokiovaaran laelta. Maasto on korpimaista, märkää metsää ja luoteispuolella on myös upottava hetteikkö.

Kokonaisympärysmitaltaan 10 m (sisäympäry 6 m) ja 1,5 m korkean tervahaudan vallit ovat 2 m leveät ja 60 cm korkeat. Halssi on suhteellisen kookas ja tervahaudan lounaispuolella. Kooltaan se on 2,5 x 5,5 x 1,5 m.

Tervahauta sijaitsee mäntyvoittoisessa sekametsässä, jossa kasvaa myös kuusta, koivua ja katajaa. Puusto, myös tervahaudan sisällä olevat, on merkitty hakkuumerkein. Aluskasvillisuutena on sammal sekä mustikka.



Kuva 68. Härkösuo 1 -kohteen tervahauta idästä.
Kuva: Antti Purmonen.



Kuva 69. Kohteen sijainti ja rajausehdotus. Pohjakartta: maanmittauslaitos.

24. Puolanka, Härkösuo 2

Uusi kohde, ehdotetaan rekisteröitäväksi kiinteänä muinaisjännöksenä.

Muinaisjännösrekisterinro: -

Tyyppi: työ- ja valmistuspaikat/tervahaudat

Ajoitus: historiallinen

Koordinaatit: N 7181860 E 518807

Korkeus: 200 m mpy

Löydöt: -

Kohde sijaitsee Puolangan Puokion Härkösuon itäpuolella, 2,8 km koilliseen Puokiovaaran laelta. Maasto on korpimaista, märkää metsää ja luoteispuolella on myös upottava hetteikkö.

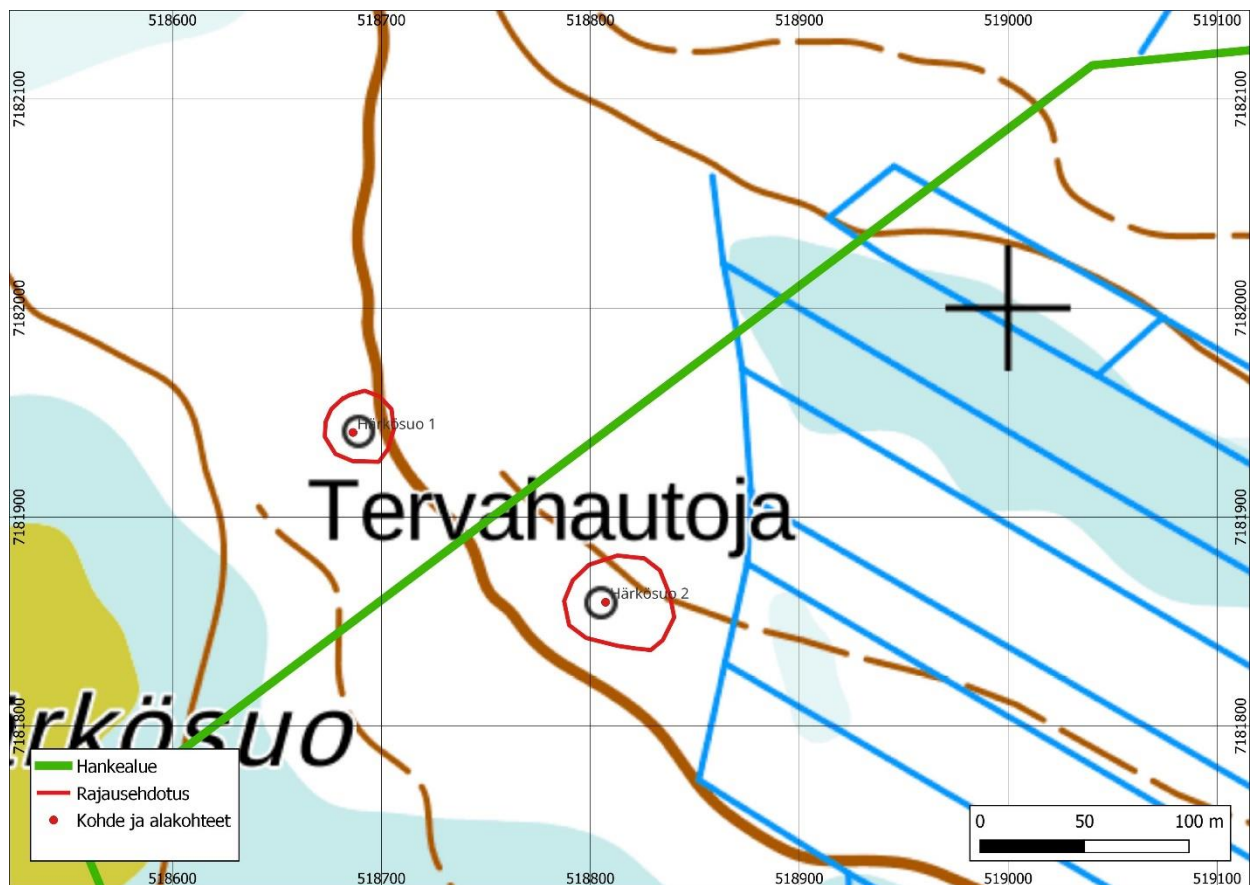
Tervahaudan kuopan halkaisija on 10 m (yhteensä vallien kanssa 16 m) ja 1,6 m syvä. Sen vallit ovat 3 m leveät ja 1,2–1,3 m korkeat. Tervahaudan halssi on lounaaseen ja kooltaan 2,5

x 1,7 x 4 m. Halsissa on eläimen pesä, joten se on osin tuhoutunut.

Alueella kasvaa paljon katajaa sekä mäntyä, koivua ja kuusta. Puut oli inventointihetkellä merkitty hakkuumerkein. Aluskasvillisuutena on sammalta ja mustikkaa.



Kuva 70. Härkösuo 2:n tervahauta luoteesta. Kuva: Antti Purmonen.



Kuva 71. Kohteen sijainti ja rajausehdotus. Pohjakartta: maanmittauslaitos.

25. Puolanka, Rauhala

Uusi kohde, ehdotetaan rekisteröitäväksi kiinteänä muinaisjäännoksenä.

Muinaisjäänösrekisterinro: -

Tyyppi: työ- ja valmistuspaikat/tervahaudat

Ajoitus: historiallinen

Koordinaatit: N 7181228 E 516766

Korkeus: 195 m mpy

Löydöt: -

Kohde sijaitsee Puolangan Puokion Rauhalan talon lähellä kivikkoisessa pohjoiseen laskevassa moreenirinteessä.

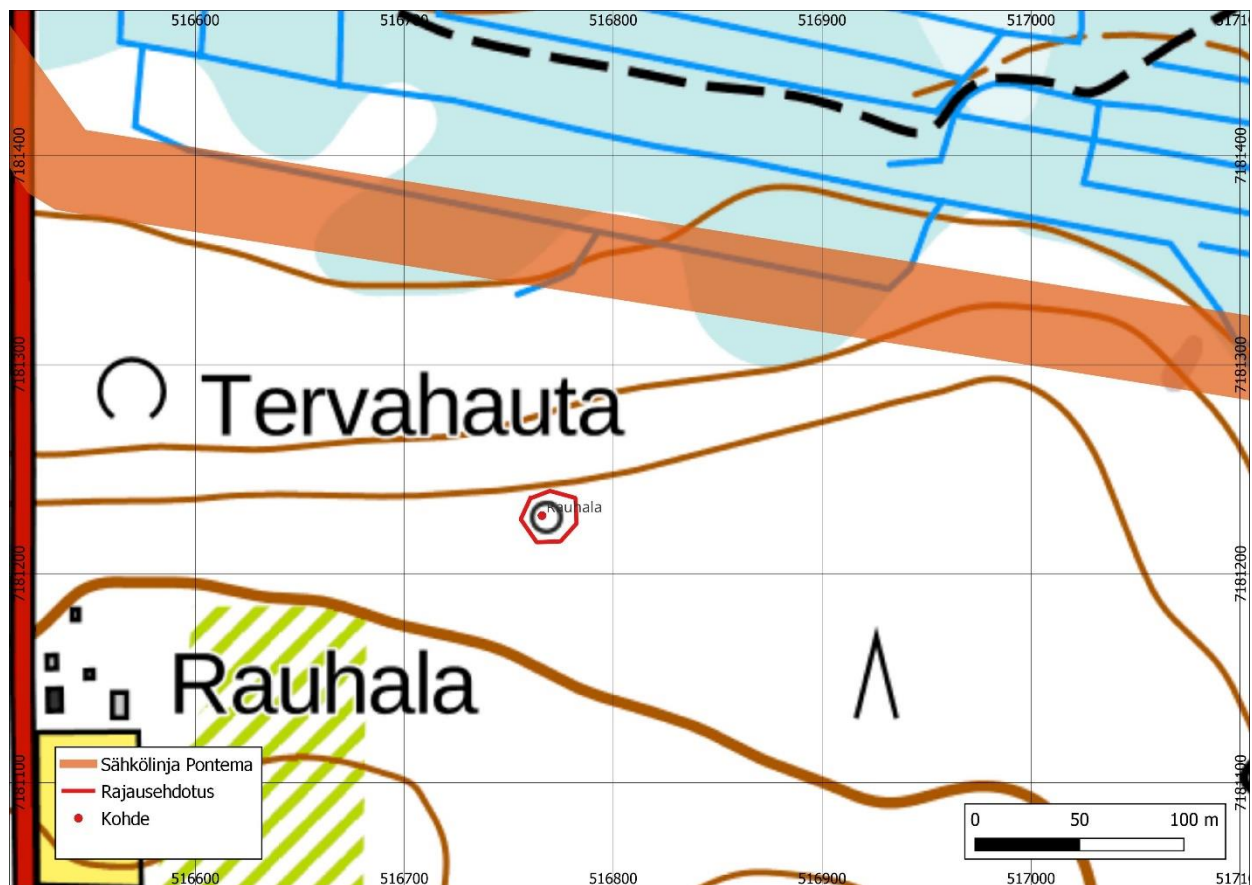
Paikalla on suhteellisen kookas ja laakeahko tervahauta. Sen sisäympärysmitta on 16 m ja se on 1,3 m syvä. Tervahaudan vallit ovat 4 m leveät ja 1 m korkeat. Halssi on luoteeseen ja kooltaan 3 x 4 x 1,5 m. Halssista lähtevä oja

jatkuu näkyvänä jyrkkää luoteeseen laskevaa mäkeä alas n. 10 metrin päähän.

Ympäristössä kasvaa nuorta mäntytaimikkoa, jonka seassa on jonkin verran katajaa, koivua sekä kuusentaimia. Aluskasvillisuutena on pääasiassa sammalta, mutta myös jonkin verran varpuja. Tervahaudan ympärys on äestetty.



Kuva 72. Rauhalan tervahauta pohjoisesta. Kuva: Antti Purmonen.



Kuva 73. Kohteen sijainti ja rajausehdotus. Pohjakartta: maanmittauslaitos.

26. Utajärvi, Uunivaara koillinen

Uusi kohde, ehdotetaan rekisteröitäväksi kiinteänä muinaisjäänöksenä.

Muinaisjäännösrekisterinro: -

Tyyppi: maarakenteet/kuopat

Ajoitus: ajoittamaton

Koordinaatit: N 7190305 E 509879

Korkeus: 152,5 m mpy

Löydöt: -

Kohde sijaitsee Utosjoen pohjoispuolella, noin 1 km Utajärven Uunivaaran korkeimmalta kohdalta koilliseen. Maasto on hiekkaista jäkäläkangasta, joka viettää loivasti koilliseen ojitetulle suoalueelle. Ylempänä kankaan korkeimmalla kohdalla maaperä muuttuu kiviseksi moreeniksi. Suota reunustaa melko tasainen terrassimainen muinaisranta.

Paikalla on pyöreä 2,2 x 0,5 metrin kokoinen, vallillinen kuoppa, joka tulkittiin pyyntikuopaksi. Kairanäytteestä kuopan pohjalta saatiin n. 40 cm tummanharmaa kerros. Valissa saman värinen kerros oli 5–8 cm, jonka jälkeen tuli vastaan likaista kellanruskeaa hiekkaa. Kankaalla kairanäytteestä tuli vain 1 cm huuhtoutumiskerros, jonka jälkeen kellertävää hiekkamaannosta.

Kuopasta noin 14 m itään on toinen, kooltaan 1,5 x 1 x 0,2 m oleva, kuoppa. Siinä oli 3–4 cm paksu huuhtoutumiskerros. Heti kunnan alla oli hiiltä, mutta koepisto oli tyhjä. Tämä kuoppa lienee luontainen.

Lähistölle pieneen 0,5 m kokoiseen painanteeseen tehtiin vielä yksi koekuoppa. Myös se oli

löydötön. Kuoppa oli rikastumiskerrokseen asti harmaata hiekkaa, joka tulkittiin tulvakerrokseksi.



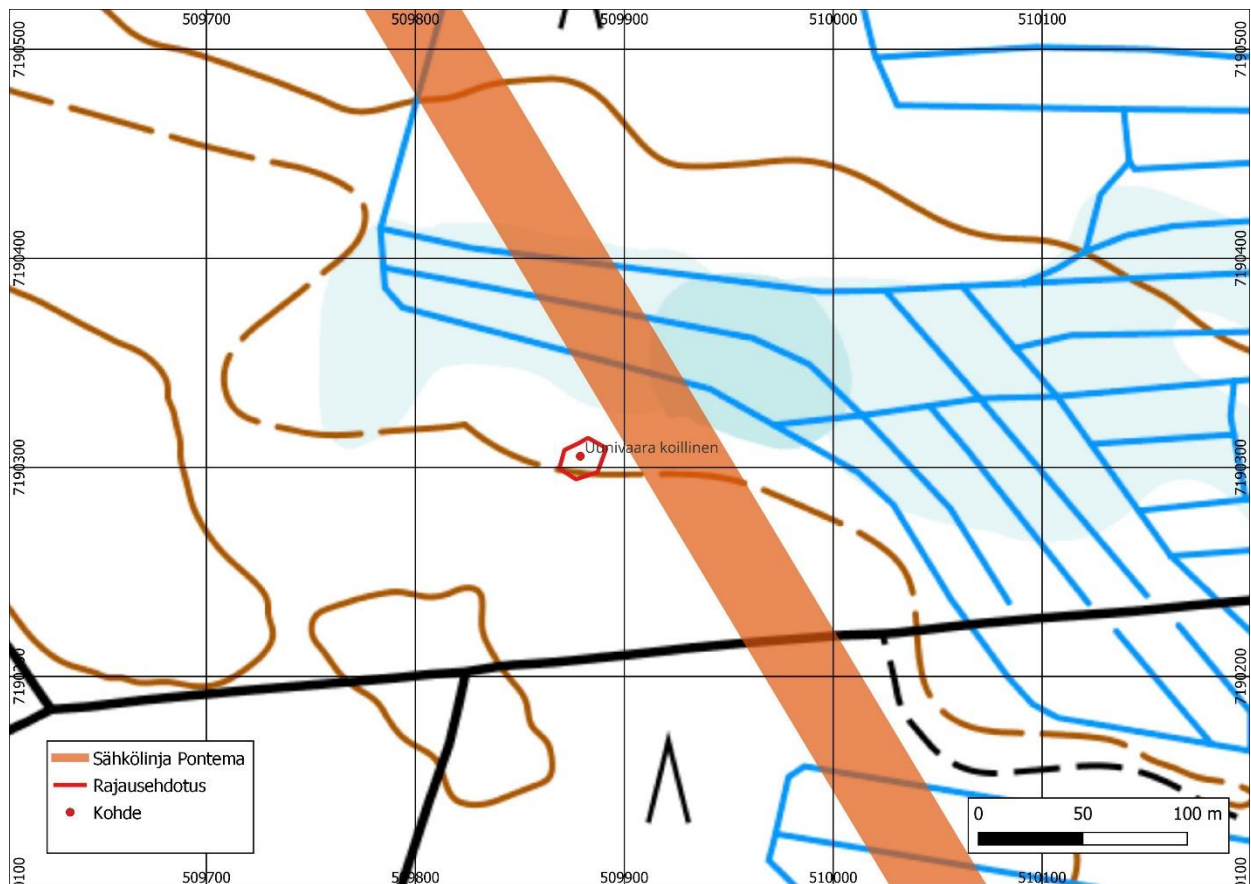
Kuva 74. Uunivaara koillisen kuoppajäännös idästä. Kuva: Taneli Leinonen.



Kuva 75. Uunivaara koillisen lähistön pieneen painanteeseen avattu löydötön ja havainnoton koepisto. Kuva: Antti Purmonen.



Kuva 76. Uunivaara koillinen kuoppajännös pohjoisesta. Kuva: Antti Purmonen.



Kuva 77. Kohteen sijainti ja rajausehdotus. Pohjakartta: maanmittauslaitos.

27. Utajärvi, Saukko-oja

Uusi kohde, ehdotetaan rekisteröitäväksi kiinteänä muinaisjäännoksenä.

Muinaisjäänösrekisterinro: -

Tyyppi: työ- ja valmistuspaikat/tervahaudat

Ajoitus: historiallinen

Koordinaatit: N 7190788 E 509666

Korkeus: 147,5 m mpy

Löydöt: -

Kohde sijaitsee Utajärven Uunivaaran pohjoispuolella kulkevan Saukko-ojan varressa, noin 2,3 km Ylilammilta itään.

Tervahauta on alle 10 m luonnonpurosta ja se on kooltaan 10 m (kokonaishalkaisija 18 m) ja 1,5 m syvä. Valli on puron puolella 4 m korkea, mutta sivuilta vain n. 70 cm korkea ja vastakkaisella puolella hädin tuskin näkyvä. Valli on täynnä ketunkoloja. Halsi on pohjoiseen, mutta se on eläinten tuhoama.

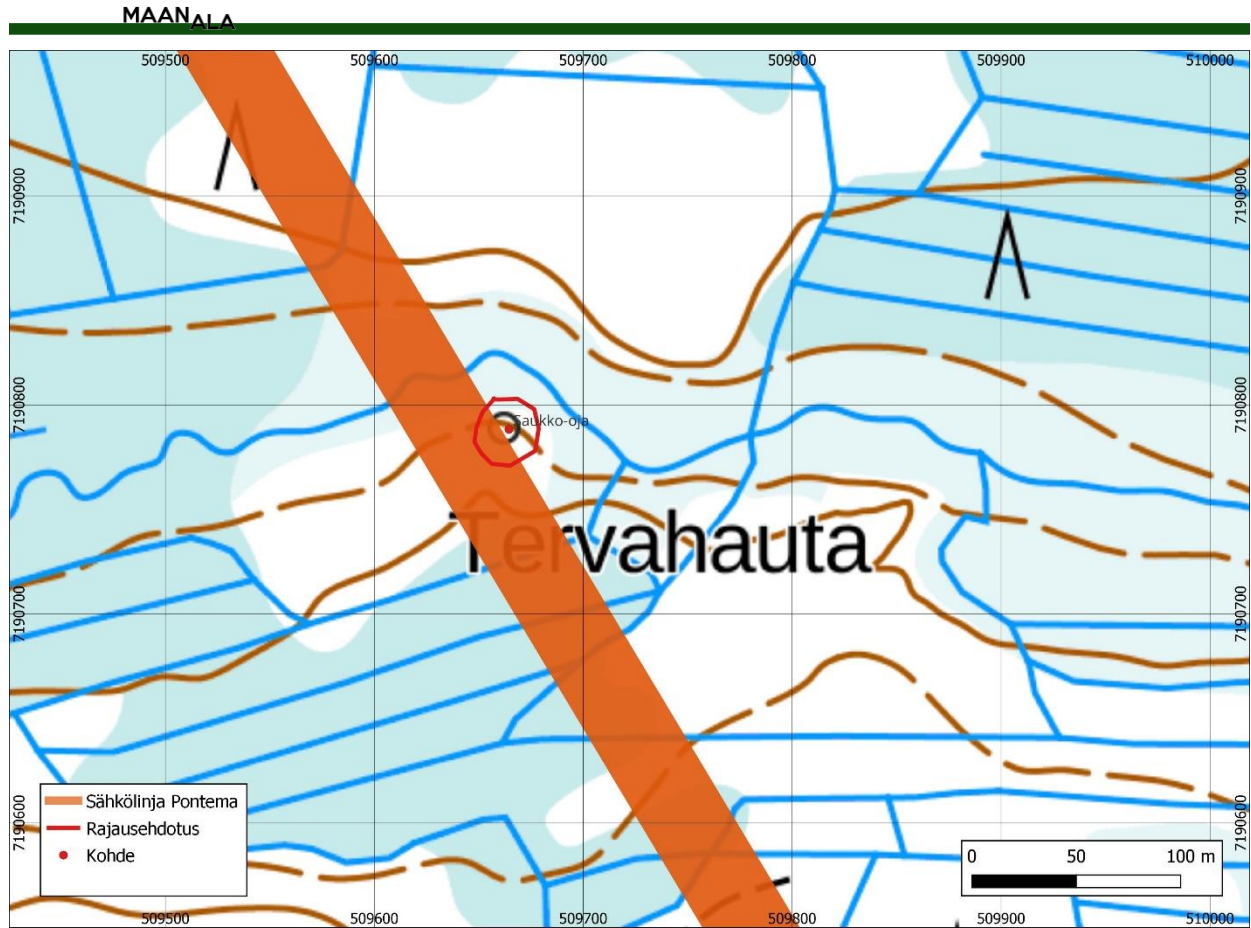
Tervahaudan itäpuolella on 3 x 4 x 0,6 m kokoinen kuoppa, jossa oli vain 1 cm paksu huuhtoutumiskerros ja muuten kairanäyte oli puhdas.



Kuva 78. Itäpäädyssä oleva kuoppa etelästä. Kuva: Antti Purmonen.



Kuva 79. Saukko-ojan tervahauta lännestä. Kuva: Antti Purmonen.



Kuva 80. Kohteen sijainti ja rajausehdotus. Pohjakartta: maanmittauslaitos.

5. Yhteenveto tutkimuksen tuloksista

Inventoinnissa tarkastettiin kymmenen ennestään tunnettua muinaisjäännöstä. Niistä yhdeksän oli rekisteröity kiinteinä muinaisjäännösinä ja yksi mahdollisena muinaisjäännöksenä. Kaikki vaikuttivat olevan ennallaan eikä vaurioita havaittu. Yksi kiinteä muinaisjäännös (kohde 11) jätettiin tarkastamatta, sillä se oli juuri inventoitu toisessa hankkeessa (Luoto & Hiltunen, 2022).

Kohteella *Ylilamminkangas itäpää* havaittiin muinaisjäännösalueen ulkopuolella, kahden alakohteen välissä äestetyllä hiekkakankaalla, runsaasti kvartsi-iskoksia. Tätä ja joitain muita esitetään rajattavaksi uudelleen (kohteet 1, 2, 10 ja 11). Lisäksi kaikille aiemmin rajaamattomille vanhastaan tunnetuille kohteille tehtiin aluerajausehdotus.

Inventoinnissa löydettiin yhteensä kuusitoista uutta arkeologista kohdetta. Niistä kolmetoista on tervahautoja, kaksi kuoppajäännöskohteita ja yksi rajamerkki. Uudet kohteet esitetään rekisteröitäväksi kiinteinä muinaisjäännösinä lukuun ottamatta kohdetta 12, joka arvioitiin mahdolliseksi muinaisjäännökseksi.

Utajärven Ylilamminkankaan kohteet (raportissa numerot 8, 9 ja 10) sijaitsevat hyvin lähellä suunniteltua sähkölinjaa. Lisäksi uusista kohteista *Järvenpääsuo 1 ja 2*, *Isokangas*, *Uunivaara koillinen* ja *Saukko-oja* sijaitsevat joko suoraan linjan alla tai eritysen lähellä sitä, joten nämä kohteet tulisi ottaa huomioon sähkölinjan suunnittelussa.

Ukonkankaan tuulivoimahankkeen alueelta löydettiin neljä tervahautaa: *Peilinpuro*, *Penninkoski*, *Peilinsuo* ja *Härkösuu 2*. Ne eivät suoraan osu suunnitelluille voimalanpaikoille tai tielinjoille.

Vaalassa 20.2.2024

Taneli Leinonen

Antti Purmonen

Arttu Tokoi

Ville Laakso

Maanala Oy

6. Lähteet

Raportit

Ikäheimo, J. 2000. *Utajärvi Yli-Utos Ylilamminkangas SW*.

Laurila, V. 2014. *Puolangan ja Utajärven kulttuuriperintöinventointi 2014*. Metsähallitus.

Luoto, K. & Hiltunen, J-P. 2022. *Vaala Haarasuonkankaan tuulivoimapuistoalueen sekä voimajohtolinjojen arkeologinen inventointi*. Heilu Oy.

Mäkivuoti, K. 1984. *Kertomus Puolangan kunnan muinaisjäänteiden inventoinnista 1984*.

Sarkkinen, M, 2000. *Utajärvi Utosjärvi Ylilampi. Tulva-allasalueen inventointi 2000*. Museovirasto.

Schulz, H.P. 2020. *Utajärvi 2020. Ponteman tuulivoimapuiston arkeologinen inventointi*. Keski-Pohjanmaan ArkeologiaPalvelu.

Schulz, H-P. 2022. *Koirakankaan ja Hirvivaara-Murtiovaaran tuulivoimapuistot ja sähkönsiirto - arkeologinen selvitys*. Keski-Pohjanmaan ArkeologiaPalvelu

Kartat

Claesson C. 1650. *Geometrisch Afrijtningh öfver Caijaneborgs Lähn samt Öfver liå Sochn så och Rågångarne emellan Caijana och Storfurstendömet Rysslandh medh Kiäxholms Lähns och Savolax Rågångh*. 107/2D3/1 Maanmittauslaitoksen historiallinen kartta-arkisto, Kansallisarkisto.

Nordberg G. 1862. *Karta öfver Puokiovaara samfällighets ägor i Puolanga Kapell af Hyrynsalmi Socken, Kajana Härad och Uleåborgs Län*. Puolanka 1 -VII. Maanmittauslaitoksen arkisto.

Pitäjänkartta 1849a. *Puolanka 3441 07 ja 3432 09*. Maanmittauslaitoksen historiallinen kartta-arkisto, Kansallisarkisto.

Pitäjänkartta 1849b. *Paltamo 3441 04*. Maanmittauslaitoksen historiallinen kartta-arkisto, Kansallisarkisto.

Pitäjänkartta 1850a. *Muhos Utajärvi 3442 01*. Maanmittauslaitoksen historiallinen kartta-arkisto, Kansallisarkisto.

Pitäjänkartta 1850b. *Säräisniemi 3442 01*. Maanmittauslaitoksen historiallinen kartta-arkisto, Kansallisarkisto.

Pitäjänkartta 1850c. *Utajärvi 3442 04*. Maanmittauslaitoksen historiallinen kartta-arkisto, Kansallisarkisto.

Pitäjänkartta 1850d. *Utajärvi 3424 10*. Maanmittauslaitoksen historiallinen kartta-arkisto, Kansallisarkisto.

Pitäjänkartta 1864a. *Puolanka 3441 06*. Maanmittauslaitoksen historiallinen kartta-arkisto, Kansallisarkisto.

Pitäjänkartta 1864b. *Puolanka 3441 09*. Maanmittauslaitoksen historiallinen kartta-arkisto, Kansallisarkisto.

Pitäjänkartta 1864c. *Puolanka 3441 08*. Maanmittauslaitoksen historiallinen kartta-arkisto, Kansallisarkisto.

Pitäjänkartta 1864d. *Puolanka 3441 11*. Maanmittauslaitoksen historiallinen kartta-arkisto, Kansallisarkisto.

Pitäjänkartta 1864e. *Puolanka 3441 07*. Maanmittauslaitoksen historiallinen kartta-arkisto, Kansallisarkisto.

Pitäjänkartta 1865. *Säräisniemi 3441 04*. Maanmittauslaitoksen historiallinen kartta-arkisto, Kansallisarkisto.

Öhmann. A. & Dreilich A. 1852. *9:de Kartadelen öfver Jaalanga och Otterma Bya Samfällighets Ägor. Paldamo Socken Kajana Härad och Uleåborgs Län*. Vaala 2⁸ -I. Maanmittauslaitoksen arkisto.

Julkaisut

Keränen, Jorma 1985. *Puolangan luonto ja asutushistoria*. Puolangan kirja: 21–58. Jyväskylä.