

---

## Keuruun Lehmikorven tuulivoimapuiston viitasammakkoselvitys 2023

---



## SISÄLLYSLUETTELO

Johdanto .....	3
Raportista .....	3
Selvitysalueen yleiskuvaus .....	3
Työstä vastaavat henkilöt .....	3
Viitasammakon tunnistaminen .....	5
Viitasammakon elinpiiristä .....	5
Viitasammakko lainsäädännössä .....	6
Tutkimusmenetelmät .....	6
Epävarmuustekijät .....	6
Tulokset ja päätelmät .....	8
Kirjallisuus .....	9

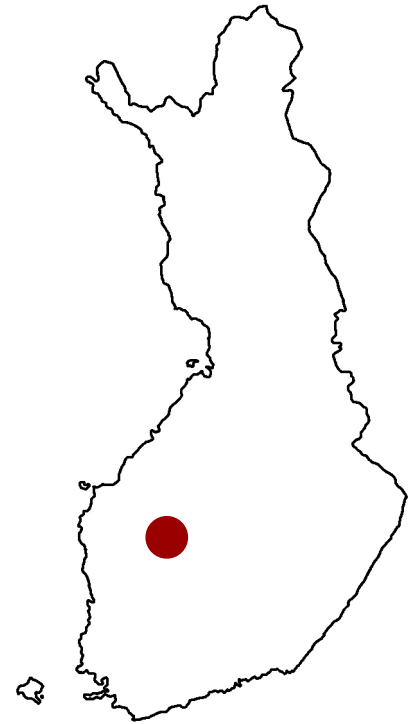
*Tähän raporttiin suositetaan viittaamaan seuraavasti:  
Ahlman, S. 2023: Keuruun Lehmikorven tuulivoimapuiston  
viitasammakkoselvitys 2023. Ahlman Group Oy.*

## JOHDANTO

Tämä raportti esittelee Sweco Finland Oy:n Ahlman Group Oy:ltä tilaaman Keuruun Lehmikorven tuulivoimapuiston viitasammakkoselvityksen tulokset, joiden perusteella voidaan huomioida lajin elinympäristöt hankesuunnittelussa.

Pohjan Voima Oy suunnittelee tuulivoimaloiden rakentamista Lehmikorven alueelle. Tuulivoimapuisto koostuu tuulivoimaloista perustuksineen, niitä yhdistävistä maakaapeleista, sähköasemasta sekä tuulivoimaloita yhdistävistä teistä. Hankkeeseen sovelletaan YVA-lain (252/2017) mukaista ympäristövaikutusten arviointimenettelyä.

Osana hankesuunnittelua toteutettiin viitasammakkoselvitys, jonka tavoitteena oli selvittää tuulivoimapuiston alueella mahdollisesti olevat lisääntymis- ja levähdyspaikat.



## RAPORTISTA

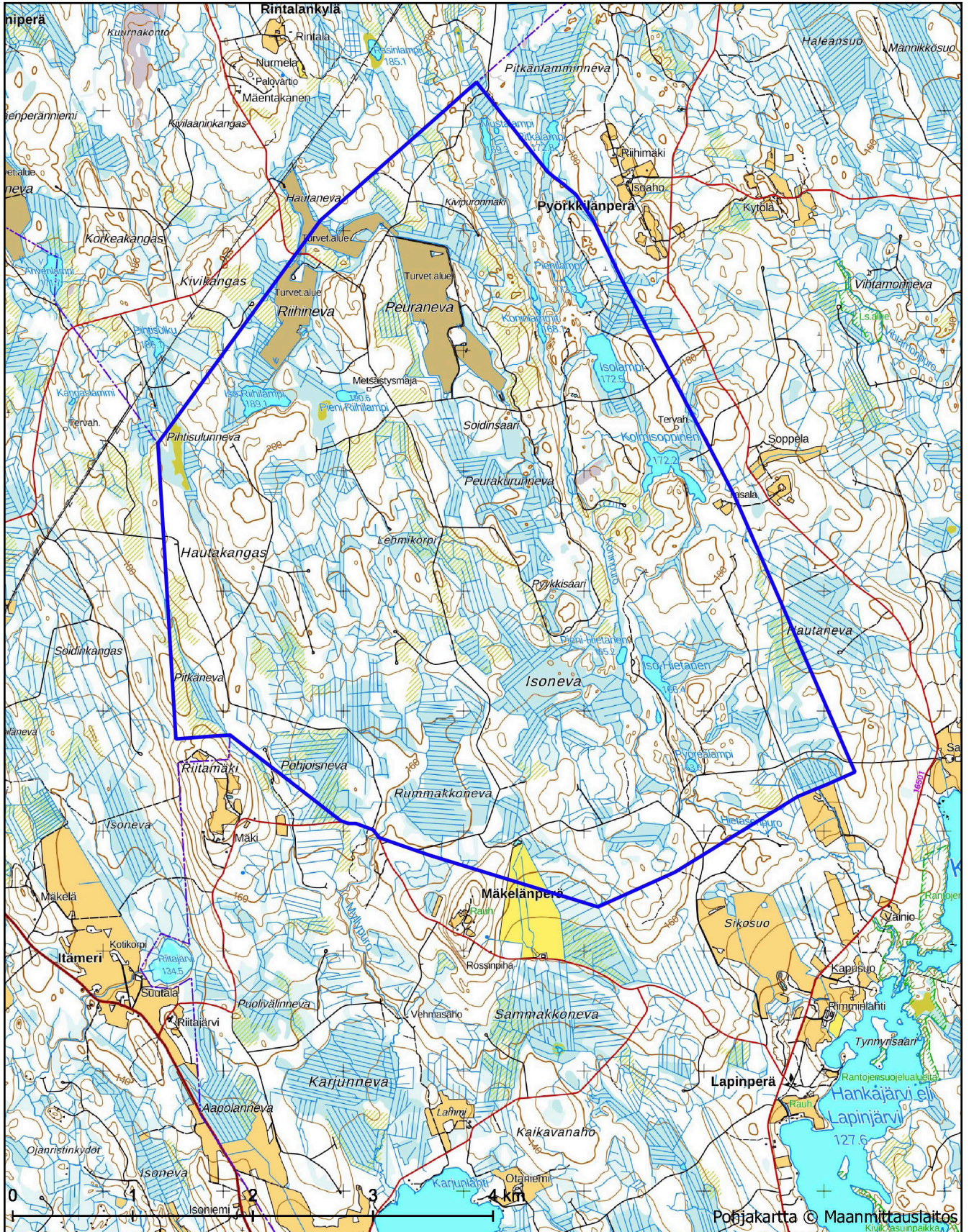
Tässä raportissa esitetään toukokuussa vuonna 2023 toteutetun viitasammakkoselvityksen tulokset. Raportti käsittää yleis- ja pohjatietojen lisäksi kuvaukset tutkimusmenetelmistä sekä inventointien tulokset ja mahdolliset maankäyttösuositukset.

## SELVITYSALUEEN YLEISKUVAUS

Lehmikorven suunniteltu tuulivoimapuisto sijaitsee noin 32 kilometriä Keuruun keskustan länsi-luoteispuolella sekä Virtojen että Ähtärin rajalla. Tutkimusalue on noin 2 500 hehtaarin laajuinen kokonaisuus, joka levittäytyy länsilaidan Hautakankaalta isäosan Hautanevalle ja pohjoispuolen Pitkänlamminnevalta eteläosan Mäkelänperälle. Alue on suurelta osin metsäinen, joten eri ikäluokan metsiä on runsaasti. Pohjoisosassa on turvetuotantoalueita ja eteläosassa pienialaisesti peltoa. Ojittamattomia soita on niukasti ja ojitettuja soita runsaasti. Hankealueella on noin kymmenen pientä lampea sekä niihin liittyvä Konin- ja Hietasenpuro.

## TYÖSTÄ VASTAAVAT HENKILÖT

Lehmikorven tuulivoimapuiston viitasammakkoselvityksen maastotöistä vastasivat luontokartoittaja Kati Granroth ja biologi (FT) Janne Kilpimaa. Molemmilla on usean vuoden kokemus viitasammakoista ja he ovat tehneet vastaavia selvityksiä myös muissa tuulivoimahankkeissa. Raportin laati luontokartoittaja Santtu Ahlman.



Kuva 1. Tutkimusalue (sininen viiva). Pohjakartta: Maanmittauslaitoksen avoin data 2023.

## VIITASAMMAKON TUNNISTAMINEN

Viitasammakko (*Rana arvalis*) muistuttaa ulkonäöltään huomattavasti sammakkoa (*Rana temporaria*), mutta se voidaan erottaa tiettyjen tuntomerkkien avulla. Viitasammakko on teräväkuonoinen ja takajalkojen räpylöiden ulkopuolelle jää 2,5–3 varvasluuta. Sammakolla niitä on korkeintaan kaksi. Lisäksi jalkapohjan sisäsyryssä on kova ja kookas metatarsaalikyhmä (jalkapöydän luu), joka on vähintään puolet sisimmän varpaan pituudesta. Värituntomerkit ovat haastavampia, mutta kutevilla koirailta on usein sinertävä kurkku. Toisinaan lähes koko ruumis saattaa olla varsin selvästi sinertävän sävyinen.

Parhain tuntomerkki on koiraan tunnusomainen soidinääni "voup, voup, voup...". Se on hidastempoinen ääni, joka muistuttaa uppoavaa pulloa. Lajin havaitsee parhaiten nimenomaan soidinäänen perusteella, sillä elintavoiltaan se on varsin piilotteleva ja arka.

Laji voidaan tunnistaa myös melko luotettavasti mätimunista eli kudusta. Viitasammakolla ne kelluvat "välivedessä" ja ovat jokseenkin pieniä. Sammakon kutu on tyypillisesti selvästi kookkaampaa ja se on aivan veden pinnassa. Rupikonnan (*Bufo bufo*) kutu on usean metrin mittaista "helminauhaa", joka poikkeaa suuresti viitasammakon ja sammakon mätimunista.

## VIITASAMMAKON ELINPIIRISTÄ

Viitasammakko on mieltynyt erityisesti reheviin vesistöihin, ja sitä pidetäänkin usein nimenomaan rehevien lintujärvien lajina. Se suosii kuitenkin myös hieman karumpia lampareita, mutta kutupaikaltaan se vaatii riittävästi suojaisaa kasvillisuutta. Pienet kosteat painanteet tai vaikkapa ojat eivät sille kelpaa muuta kuin liikkumisreitiksi.

Viitasammakko on hyvin paikkauskollinen laji, joka pysyttelee vain muutaman neliökilometrin alueella läpi vuoden. Talvehtimaan viitasammakot hakeutuvat huomaamattomasti syys-lokakuussa, jolloin ne katoavat sopivien vesistön pohjiin muun muassa kivien alle. Viitasammakot kerääntyvät muiden sammakoiden tavoin ryhmäsoitimelle jo hyvin varhain keväällä, kun jääpeite sulaa ja yöpakkaset laantuvat.

Sopivia kutupaikkoja ovat muun muassa rehevät luhtarannat, ilmaversoiskasvillisuuden laiteilla olevat suojaisat sopukat ja muut vastaavat paikat. Mätimunaklimpit ovat usein vesirajalla vesisammalten ja muun kasvillisuuden lomassa.

Viitasammakoiden liikehtimistä on tutkittu hyvin vähän, mutta eräiden eurooppalaisten tutkimusten (Kovar ym. 2009) mukaan keskimääräinen liikkumismatka on noin 1 000 metriä. Liikkumisreitinä ne käyttävät usein kosteita ja suojaisia oja, mutta esimerkiksi kuiville mäntykankaille ne nousevat ilmeisesti harvoin. Kesänsä viitasammakot viettävät vesistöjen lähellä rannoilla, rantapensaikoissa, tuoreissa metsissä, soilla ja pelloilla. Ravinnonsaantimahdollisuudet vaikuttavat lajin elinpiiriin valintaan.

Kutupaikoilta poistuvien ja niillä kesää viettävien yksilöiden prosentuaalisia suhteita ei tiedetä. Todennäköisesti viitasammakot pysyttelevät mahdollisimman lähellä kutu- ja talvehtimispaikkoja – jotka voivat sijaita samalla järvellä – mikäli ravintoa on riittävästi tarjolla.

Viitasammakon kudusta kehittyä toukkia noin kolmessa viikossa. Toukkavaihe kestää keskimäärin 2–3 kuukautta, riippuen kesän sääolosuhteista. Toukkien muodonmuutoksen jälkeen pienet sammakot nousevat yleensä maalle, mutta niiden liikehtimisestä on niukasti tietoja saatavilla.

## VIITASAMMAKKO LAINSÄÄDÄNNÖSSÄ

Viitasammakko kuuluu EU:n luontodirektiivin liitteen IV(a) mukaisiin lajeihin, joihin kuuluvi- en yksilöiden luonnossa selvästi havaittavien lisääntymis- ja levähdyspaikkojen hävittäminen ja heikentäminen on luonnonsuojelulain (49 §) mukaisesti kielletty. IV(a)-liitteen lajit ja niiden elinympäristöt ovat tiukasti suojeltuja.

Luonnonsuojelulain mukaan paikallinen ELY-keskus voi yksittäistapauksissa myöntää poikkeusluvan, vaikka toiminta aiheuttaisikin varmuudella haittaa direktiivilajille. Edellytyksenä on kuitenkin se, että hanke koskee yleistä etua ja muuta tyydyttävää ratkaisua ei ole.

Kansainvälisen luonnonsuojeluliiton (IUCN) uhanalaisuusluokituksessa viitasammakko on elinvoimainen (LC, Least Concern). Suomalaisessa uhanalaisuusluokituksessa viitasammakkoa ei ole luokiteltu uhanalaiseksi tai vaarantuneeksi lajiksi (Hyvärinen ym. 2019).

## TUTKIMUSMENETELMÄT

Viitasammakkoselvityksen maastotyöt tehtiin 7.5., 10.5. ja 15.5. noin kello 4.30–15.30 välisenä aikana siten, että kaikki alueen potentiaaliset kohteet käytiin inventoimassa. Kohdealueita olivat muun muassa kaikki alueen järvet ja lammet, avosuot ja kaivetut vesimontut/lammikot sekä kausikosteat painanteet (kuva 2). Ensimmäisellä inventointikerralla lajille sopimattomiksi osoittautuneita kohteita ei käyty tutkimassa uudelleen, mutta sopivissa elinympäristöissä käytiin kolmesti.

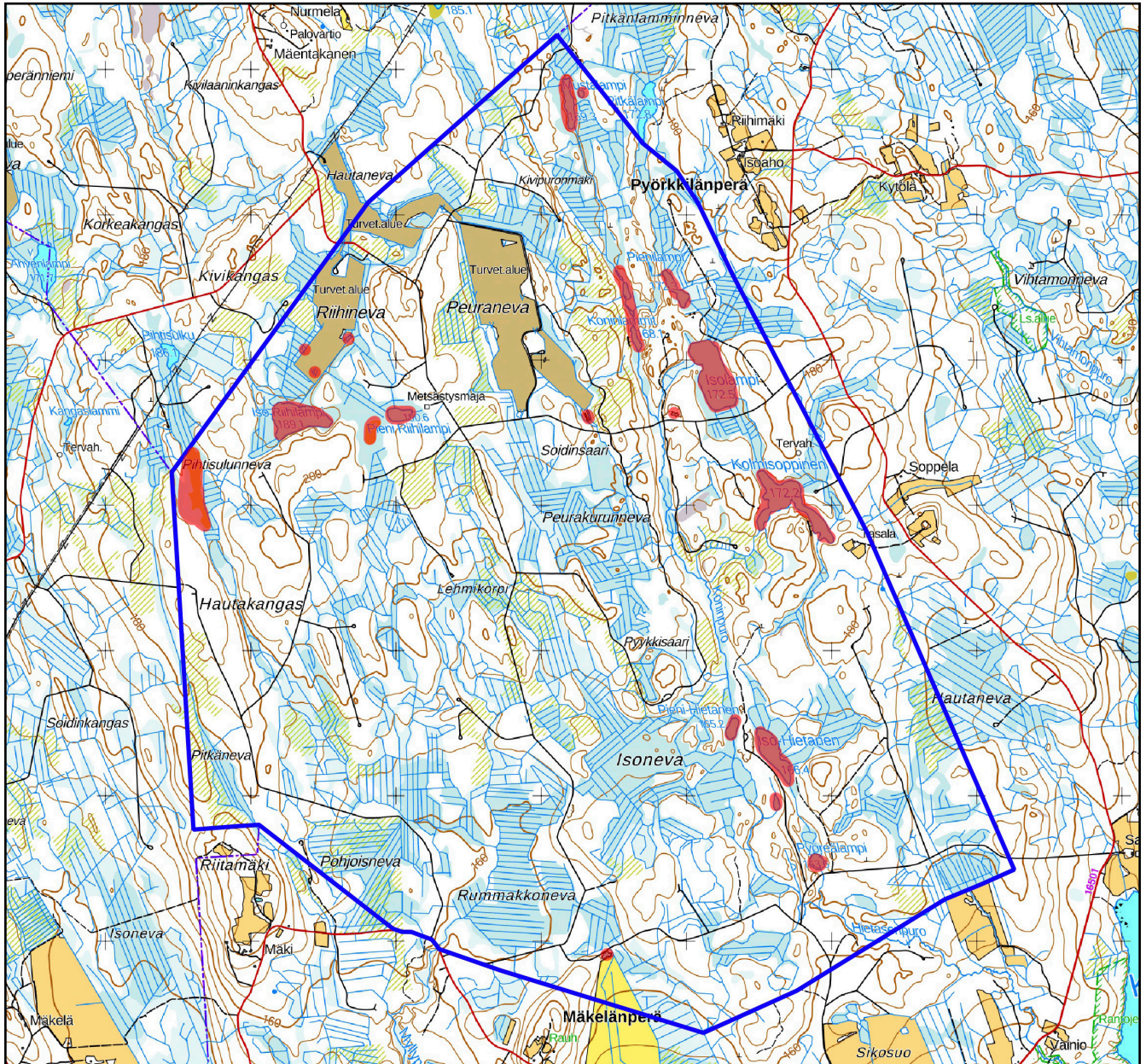
Inventoinnit tehtiin hyvissä sääolosuhteissa. Ensimmäinen kartoituskerta aloitettiin vasta aamun lämmenty riittävästi. Toinen käyntikerta osui lajin soidinhuippuun, jolloin oli erinomaiset sääolosuhteet (taulukko 1).

Inventoinnit tehtiin siten, että sopivilla paikoilla kuunneltiin eri kohdissa lajin soidinääntelyä useita minutteja. Viitasammakot ovat hyvin arkoja ja voivat säikähtäessään pysytellä pitkään piilossa. Tarkoituksena oli havaita ja paikallistaa mahdolliset lisääntymispaikat sekä arvioida yksilömäärä mahdollisimman tarkasti.

Viitasammakoiden soidinkausi alkoi monin paikoin poikkeuksellisen myöhään toukokuun alkupuolella kylmän kevään vuoksi. Kartoitukset tehtiin lajin soidinkaudella, jolloin se oli varmuudella käynnissä.

**Taulukko 1.** Sääolosuhteet inventointipäivittäin.

Päivä- määrä	Lämpötila alussa	Lämpötila lopussa	Pilvisuus alussa	Pilvisuus lopussa	Tuuli alussa	Tuuli lopussa
7.5.	-4 °C	9 °C	0/8	0/8	1 m/s W	1 m/s W
10.5.	8 °C	18 °C	7/8	1/8	2 m/s S	3 m/s SW
15.5.	5 °C	19 °C	1/8	0/8	0 m/s	4 m/s S



Kuva 2. Tutkitut kohteet (punaiset alueet). Pohjakartta: Maanmittauslaitoksen avoin data 2023.

## EPÄVARMUUSTEKIJÄT

Viitasammakoselvitysten epävarmuustekijät liittyvät soidinkauden ajoittumisen arviointiin sekä sääolosuhteisiin. Soidin voi kestää vain muutamia päiviä, mutta yleensä kuitenkin vähintään viikon. Lisäksi laji tulee kartoittaa ainoastaan sopivissa sääolosuhteissa, sillä viitasammakot eivät ääntele huonoissa olosuhteissa. Joillakin kohteilla lisävarmuutta voidaan saada etsimällä lajin mätimunia vesitse, mikäli soidinkauden ajoittuminen on epävarmaa ja epäilyksenä on sen päättymisen. Tässä selvityksessä ei ole edellä mainittuja epävarmuustekijöitä, sillä soidinkausi oli alkanut ja sääolosuhteet olivat hyvät vähintään kahdella eri käyntikerralla. Viitasammakoiden löytäminen voi kuitenkin olla haastavaa, sillä ne saattavat olla aktiivisuudeltaan heikosti äänessä tiettyinä aikoina.

## TULOKSET JA PÄÄTELMÄT

Tutkimusalueella on melko niukasti lajille soveliaista elinympäristöä, eikä lajista tehty lainkaan havaintoja vaikka kaikki kohteet saatiin tutkittua hyvin. Potentiaalisimpia kohteita ovat Mustalampi, Koninlammit ja Pieni-Hietanen, mutta niistäkään ei tehty havaintoja. Alueelta tai sen läheisyydestä usean kilometrin säteellä miltään ilmansuunnalta ei tunneta vanhoja viitasammakkohavaintoja (Suomen Lajitietokeskus 2023).

Koska alueella ei tehty viitasammakoihin liittyviä havaintoja, eikä vanhoja havaintoja tunneta, ei hankkeelle voida antaa erityisiä maankäyttösuosituksia viitasammakoiden osalta.



## KIRJALLISUUS

**Hyvärinen, E., Juslén, A., Kemppainen, E., Uddström, A. & Liukko, U-M. (toim.) 2019:**  
Suomen lajien uhanalaisuus – Punainen kirja 2019.  
Ympäristöministeriö ja Suomen ympäristökeskus, Helsinki.

**Kovar, R., Brabec, M., Vita, R. & Bocek, R. 2009:**  
Spring migration distances of some Central European amphibian species.  
Amphibia-Reptilia 30: 367–378.

**Kwet, A. 2009:**  
European Reptile and Amphibian Guide. New Holland Publishers. United Kingdom.

**Mäkelä, K. & Salo, P. 2021:**  
Luontoselvitykset ja luontovaikutusten arviointi. Opas tekijälle, tilaajalle ja viranomaiselle.  
Suomen ympäristökeskuksen raportteja 47/2021.

**Sierla, L., Lammi, E., Mannila, J. & Nironen, M. 2004:**  
Direktiivilajien huomioon ottaminen suunnittelussa.  
Suomen Ympäristö 742. Ympäristöministeriö.

**Suomen Lajitietokeskus 2023:**  
Viitasammakkohavainnot (<https://laji.fi>). Viitattu 23.5.2023.

**Söderman, T. 2003:**  
Luontoselvitykset ja luontovaikutusten arviointi – kaavoituksessa, YVA-menettelyssä ja Natura-arvioinnissa. Ympäristöopas 109. Suomen ympäristökeskus. Helsinki.

**Ympäristöministeriö a) luontodirektiivin II, IV ja V -liitteiden lajit**  
<http://www.ymparisto.fi/default.asp?node=9045&lan=fi#a7>.


---

Santtu Ahlman  
Toimitusjohtaja  
Ahlman Group Oy

