
Tervolan Pitkämaan tuulivoimapuiston pöllöselvitys 2021



SISÄLLYSLUETTELO

Johdanto	3
Raportista	3
Selvitysalueen yleiskuvaus	3
Työstä vastaavat henkilöt	4
Tutkimusmenetelmät	5
Epävarmuustekijät	6
Tulokset ja päätelmät	6
Kirjallisuus	7

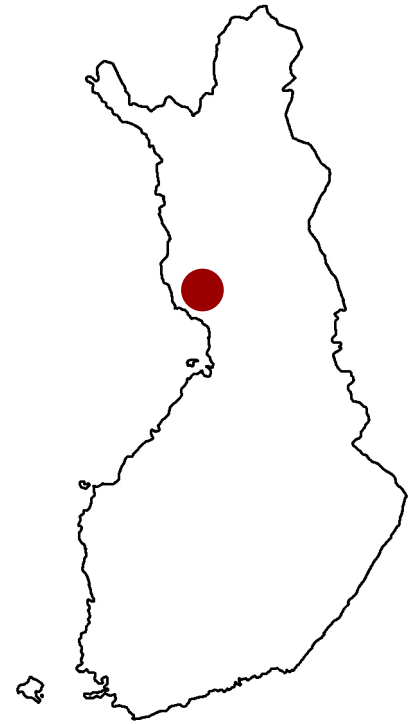
*Tähän raporttiin suositetaan viittaamaan seuraavasti:
Ahlman, S. 2021: Tervolan Pitkämaan tuulivoimapuiston pöllöselvitys 2021.
Ahlman Group Oy.*

JOHDANTO

Tämä raportti esittelee Sitowise Oy:n Ahlman Group Oy:ltä tilaaman Tervolan Pitkämaan tuulivoimapuiston pöytäselvityksen tulokset, joiden perusteella voidaan arvioida hankkeen vaikutuksia pölyille.

Myrsky Oy tutkii Lounais-Lapissa Tervolassa sijaitsevan Pitkämaan alueen soveltumista tuulivoimatuotantoon. Tuulivoimapuisto koostuu tuulivoimaloista perustuksineen, niitä yhdistävistä maakaapeleista, kantaverkon liittymisasemasta sekä tuulivoimaloita yhdistävistä teistä.

Osana hankesuunnittelua toteutettiin pöytäselvitys, jonka tavoitteena oli selvittää tuulivoimapuiston alueella ja sen lähiympäristössä olevien pölyjen mahdollisia reittejä.



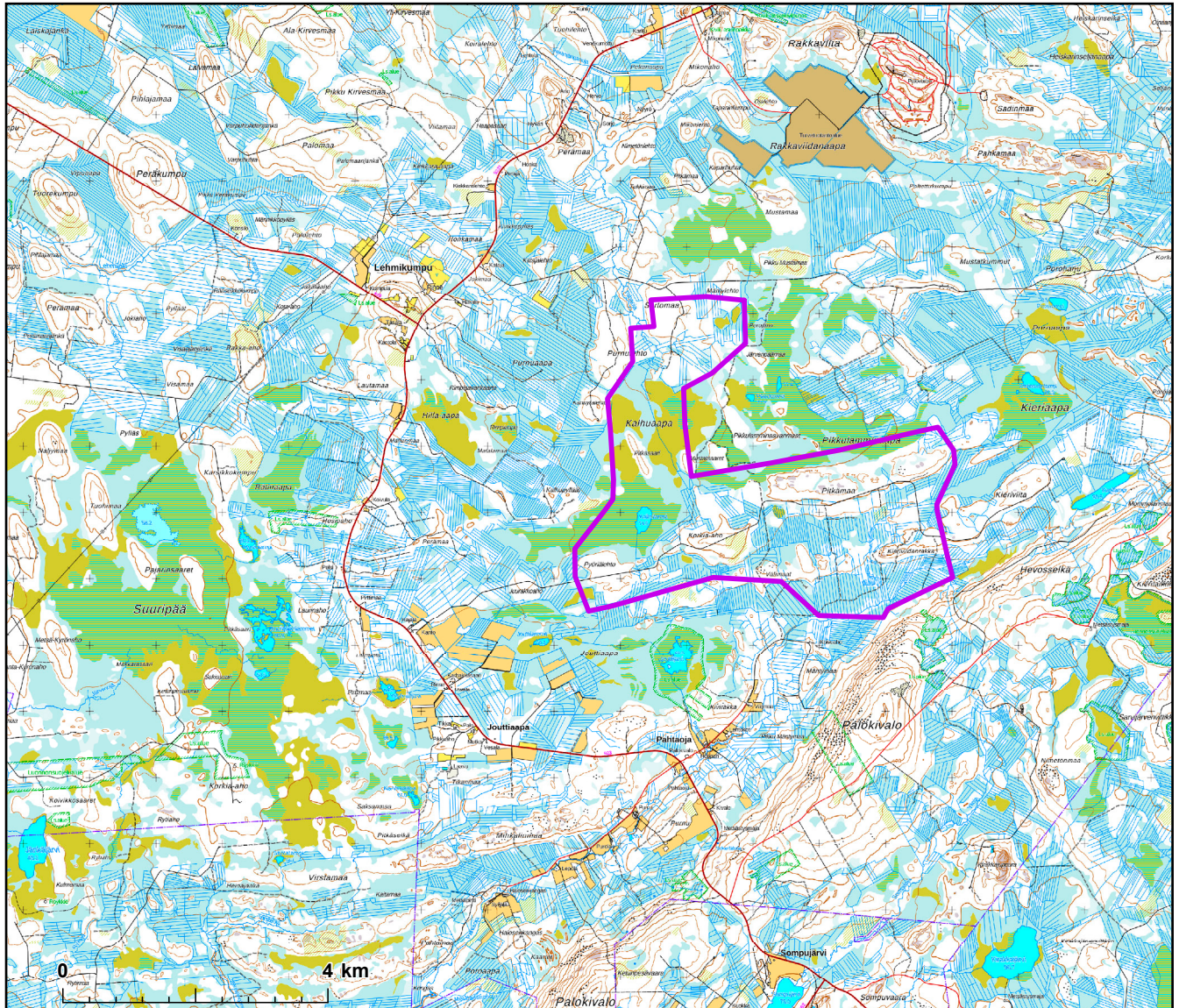
RAPORTISTA

Tässä raportissa esitetään huhtikuun jälkipuolen ja toukokuun alun välisenä aikana tehdyn pöytäselvityksen tulokset. Raportti käsittää yleis- ja pohjatietojen lisäksi kuvaukset tutkimusmenetelmistä sekä inventointien tulokset ja mahdolliset maankäyttösuositukset.

SELVITYSALUEEN YLEISKUVAUS

Pitkämaan suunniteltu tuulivoimapuistoalue sijaitsee noin 14 kilometriä Tervolan keskustan kaakkoispuolella. Lähellä olevia paikkoja ovat pohjoispuolen Venekumottu, eteläpuolen Paha-taaja, lounaispuolen Jouttiaapa ja länsipuolen Lehmikumpu (kuva 1).

Tutkimusalue on noin 1 455 hehtaarin laajuinen kokonaisuus, joka levittäytyy pohjoisosan Sortomaalta eteläosan Välimaille sekä länsiosan Pyöriä- ja Purnulehdosta itäosan Kieriviidanrakkaan. Alueella on runsaasti ojitettuja soita, laajahkoja luonnontilaisia suoalueita, erilaisia kangasmetsiä hakkuualoista ja taimikoita varttuneisiin metsiin, muutamia metsäautoteitä sekä Kalhulammen pieni kosteikko.



Kuva 1. Tutkimusalue (violetti viiva). Pohjakartta: Maanmittauslaitoksen avoin data 2021.

TYÖSTÄ VASTAAVAT HENKILÖT

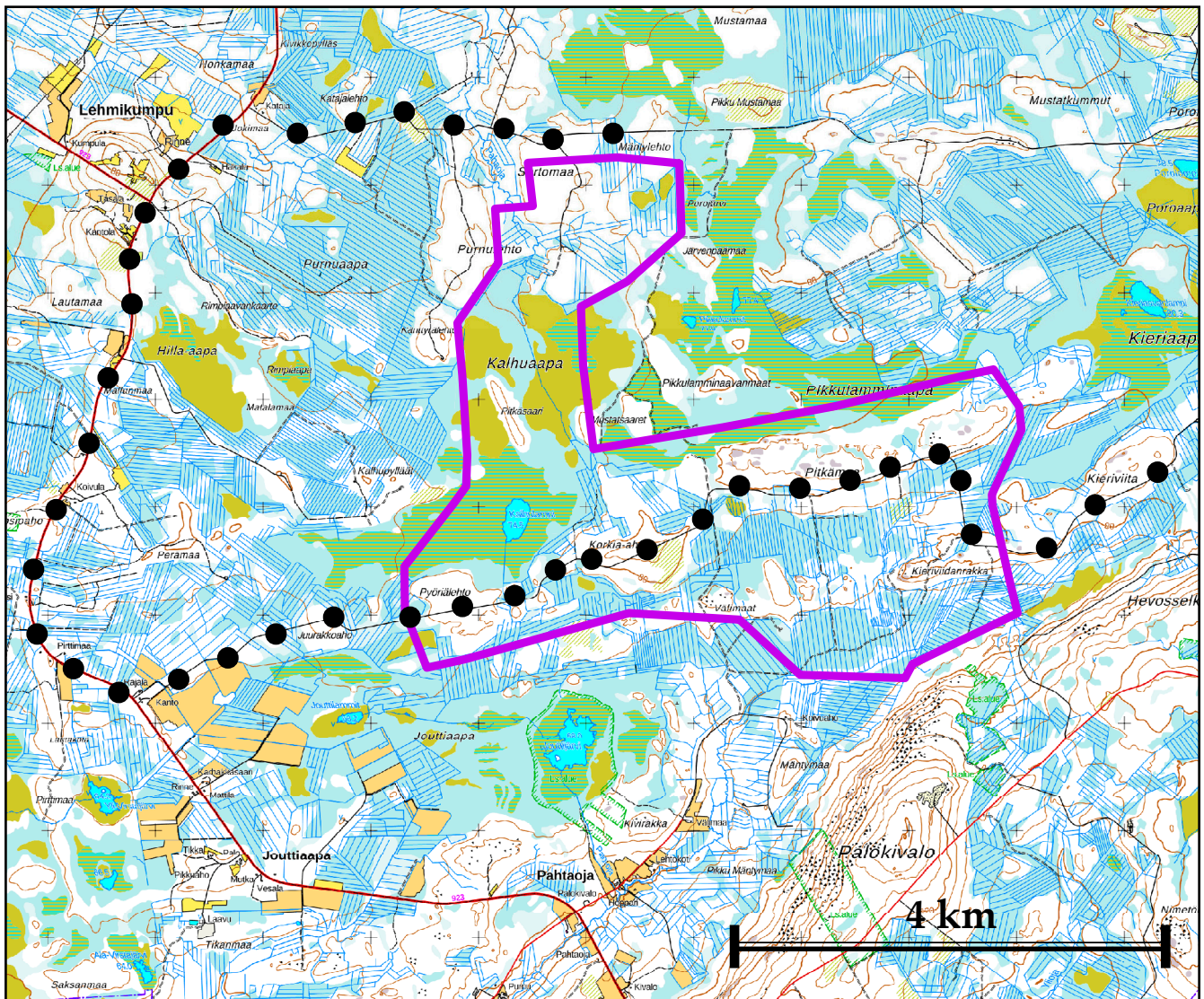
Tervolan Pitkimaan tuulivoimapuiston pölyselvityksen maastotöistä vastasi Lauri Tamminen, jolla on runsaasti kokemusta pölykuunteluista. Raportoinnista vastasi luontokartoittaja Santtu Ahlman.

TUTKIMUSMENETELMÄT

Pöllöjen reviierejä kartoitettiin kuuntelemalla mahdollisia soidinääniä sopivan leutoina öinä 21.–22.4. ja 5.–6.5. noin klo 23.45–4.30 välisenä aikana 40 eri pisteestä (kuva 2). Kaikki kuuntelut tehtiin auringonlaskun jälkeen. Kussakin pisteessä kuunneltiin 3–10 minuuttia. Pöllöt ovat yöaktiivisia lajeja, joiden soidinkausi keskittyy kevättalveen. Lounais-Lapissa paras soidinkausi on yleensä maaliskuun loppu ja huhtikuu, riippuen kevään sääolosuhteista ja myyrätilanteesta.

Selvityksen tavoitteena oli yksinomaan pöllöjen soidinreviirien löytäminen sekä paikallistaminen mahdollisimman tarkasti. Äänitelevien pöllöjen sijainti pyrittiin haarukoimaan useasta eri pisteestä mahdollisuuksien mukaan.

Kuva 2. Pöllönkuuntelupisteet (mustat pallot). Pohjakartta: Maanmittauslaitoksen avoin data 2021.



Päivä- määrä	Lämpötila alussa	Lämpötila lopussa	Pilvisyys alussa	Pilvisyys lopussa	Tuuli alussa	Tuuli lopussa
21.–22.4.	-2 °C	-3 °C	5/8	7/8	2 m/s N	3 m/s N
5.–6.5.	0 °C	-2 °C	8/8	5/8	1 m/s E	2 m/s E

Taulukko 1. Sääolosuhteet kuunteluiden aikana.

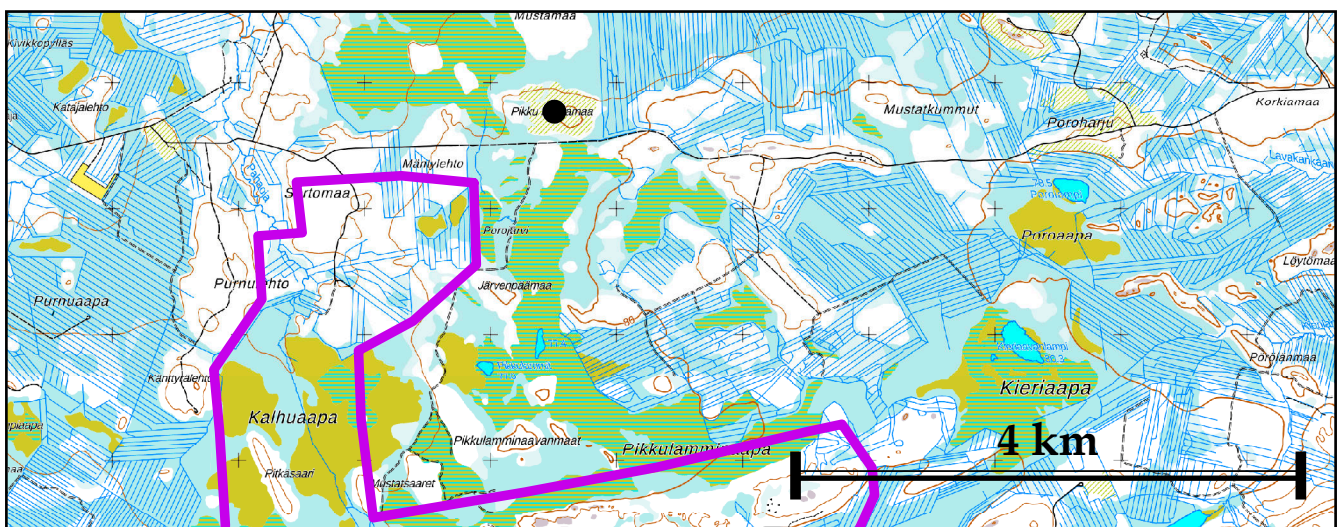
EPÄVARMUUSTEKIJÄT

Pöllöselvitysten epävarmuustekijät aiheutuvat pitkälti suurista vuosittaisista eroista reviiirmääristä. Reviirien määrä riippuu ravintotilanteesta, ja monella myyriin erikoistuneella lajilla heikkona keväänä reviierejä ei löydetä juuri lainkaan. Lisäksi kuunteluolosuhteet vaikuttavat merkittävästi havaintoihin, sillä pöllöt eivät soidonna esimerkiksi tuulessa, eivätkä usein myöskään kovassa pakkasessa. Tämän selvityksen maastotyöt tehtiin hyvissä sääolosuhteissa (taulukko 1). Havaintoja tarkastellessa tulee kuitenkin huomioida, että esimerkiksi iäkkäät ja pitkään samalla paikalla pesineet viirupöllöt saattavat aloittaa pesinnän ilman erityistä soidnäntelykautta. Lisäksi myöhäisen toimeksiannon vuoksi maastotyöt tehtiin soidinkauden loppuvaiheilla.

TULOKSET JA PÄÄTELMÄT

Maastoinventointien aikana ei kuultu lainkaan pöllöjä, vaikka kuuntelupisteitä oli hyvin runsaasti huomattavan laajalla alueella myös hankealueen ulkopuolella. Lintujen kevätmuuttoselvityksen yhteydessä nähtiin paikallinen hiiripöllö alueen koillispuolella Pikku Mustamaalla 22.4. ja 25.4. (Ahlmán 2021), mutta pöllöselvityksen perusteella ei voida antaa erityisiä maankäyttösuosituksia, koska ainoa pöllöhavainto tehtiin hankealueen ulkopuolella, eikä havainto viittaa selvästi reviiiriin. Lisäksi hiiripöllö on valtakunnallisesti elinvoimainen (LC).

Kuva 3. Hiiripöllöhavainto (musta pallo). Pohjakartta: Maanmittauslaitoksen avoin data 2021.



KIRJALLISUUS

Ahlman, S. 2021:

Tervolan Pitkämaan lintujen kevätmuuttoselvitys 2021. Ahlman Group Oy.

Hyvärinen, E., Juslén, A., Kemppainen, E., Uddström, A. & Liukko, U-M. (toim.) 2019:

Suomen lajien uhanalaisuus – Punainen kirja 2019.

Ympäristöministeriö ja Suomen ympäristökeskus, Helsinki.

Leivo, M., Asanti, T., Koskimies, P., Lammi, E.,

Lampolahti, J., Mikkola-Roos, M. & Virolainen, E. 2002:

Suomen tärkeät lintualueet FINIBA. BirdLife Suomen julkaisu nro 4.

Suomen graafiset palvelut, Kuopio.

Saurola, P., Valkama, J. & Velmala, W. 2013:

Suomen Rengastusatlas. Osa 1. Luonnontieteellinen keskusmuseo ja ympäristöministeriö. Helsinki.

Sierla, L., Lammi, E., Mannila, J. & Nironen, M. 2004:

Direktiivilajien huomioon ottaminen suunnittelussa.

Suomen Ympäristö 742. Ympäristöministeriö.

Söderman, T. 2003:

Luontoselvitykset ja luontovaikutusten arviointi – kaavoituksessa, YVA-menettelyssä ja Natura-arvioinnissa. Ympäristöopas 109. Suomen ympäristökeskus. Helsinki.

Valkama, J., Vepsäläinen, V. & Lehikoinen, A. 2011:

Suomen III Lintuatlas. Luonnontieteellinen keskusmuseo ja ympäristöministeriö.

<<http://atlas3.lintuatlas.fi>>.

Ympäristöministeriö a) lintudirektiivin I-liitteen mukaiset lajit

<http://www.ymparisto.fi/default.asp?node=9046&lan=fi>.




Santtu Ahlman
Toimitusjohtaja
Ahlman Group Oy

