



Sitowise Oy

Pitkämaan kasvillisuus- ja luontotyyppiselvitys

Tuotantoalue ja sähkönsiirto

Päiväys	16.10.2025
Laatija	Juha Kiiski, Sari Kaartinen, Iida-Sofia Holma
Tarkastaja	Elina Salo-Miilumäki
Projektinumero	YKK67389

16.10.2025

Sisällysluettelo

1	JOHDANTO	3
2	SELVITYSALUE	5
3	AINEISTO JA MENETELMÄT	8
4	TULOKSET	10
	4.1 Huomionarvoiset kohteet	10
	4.2 Uhanalainen ja muutoin arvokas kasvilajisto	22
5	YHTEENVETO	24
6	Suosituksat maankäyttöön	25
	LÄHTEET	26



16.10.2025

Pitkämaan kasvillisuus- ja luontotyyppiselvitys

1 JOHDANTO

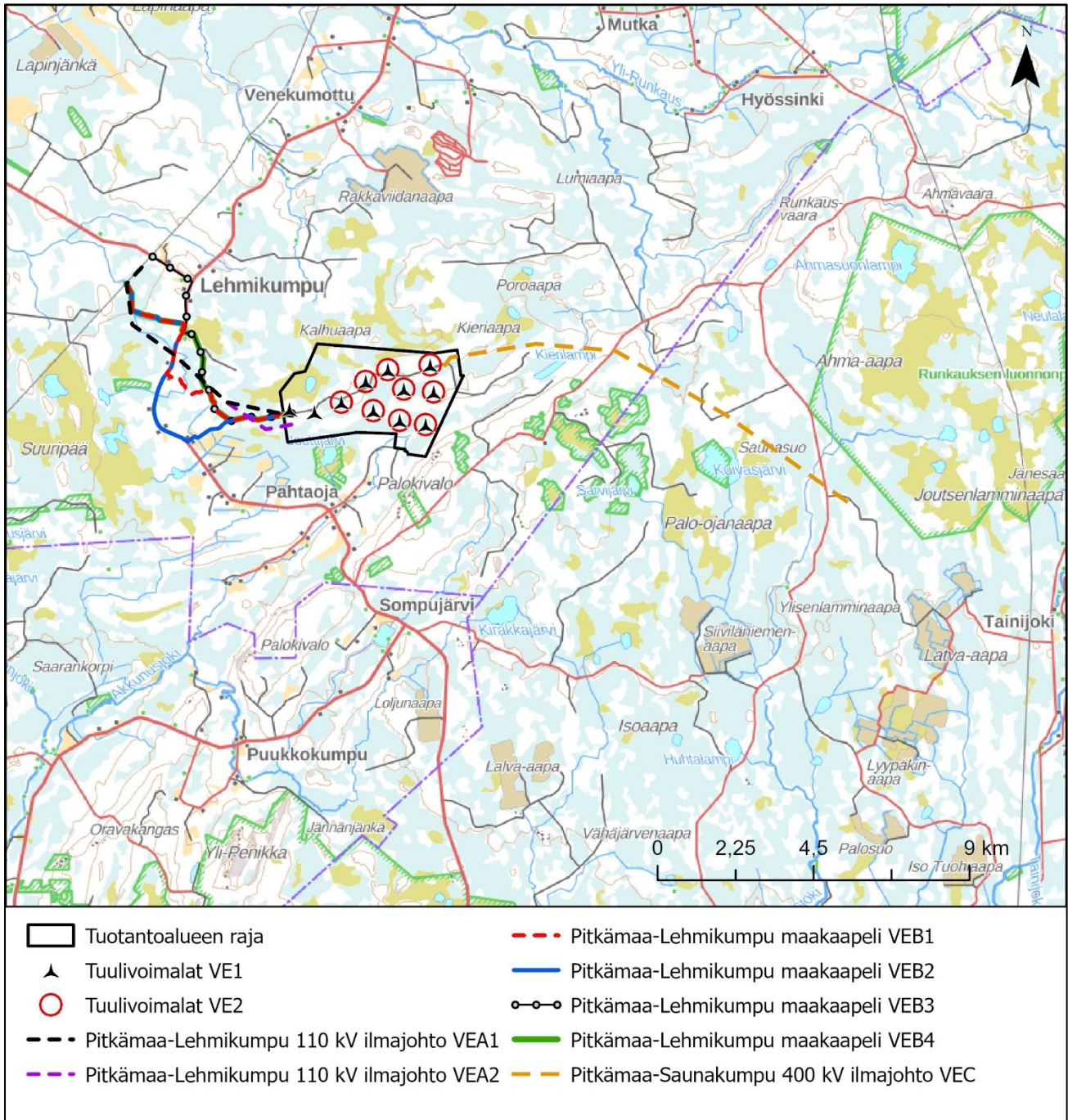
Tämä on Tervolan kunnan alueelle sijoittuvan Pitkämaan tuulivoimahankkeen tuotantoalueen ja sähkönsiirron kasvillisuus- ja luontotyyppiselvitys. Tuulivoimahanke muodostuu korkeintaan 11 tuulivoimalasta, joiden yksikköteho on 6–10 MW. Voimaloiden kokonaiskorkeus on enintään 300 m, napakorkeus enintään 200 m ja lavan pituus enintään 100 m. Tuulivoimaloiden lisäksi alueelle rakennetaan sähköasema sekä tarvittavat huoltotiet ja maakaapelointi voimaloiden välille.

Hankkeessa selvitettiin runsaasti erilaisia voimansiirron vaihtoehtoja, jotka on esitelty tarkemmin luvussa 2 ja kartassa 2.

Hankkeen tuotantoalueen sijainti ja selvitykseen kuuluvien sähkönsiirtovaihtoehtojen selvitysalueet on esitetty kartalla (Kuva 1). Sähkönsiirtoreitit sijoittuvat osin myös Simon ja Keminmaan kuntien alueelle.



16.10.2025



Kuva 1. Hankkeen sijainti ja sähkönsiirtovaihtoehtojen selvitysalue.

Työn tilaajana oli Myrsky Energia Oy ja työn yhteyshenkilönä toimi Olli Kiviniemi. Kasvillisuus- ja luontotyyppiselvityksen maastotyöt ja raportoinnin tekivät biologi FM Juha Kiiski ja MTI luontokartoittaja EAT Sari Kaartinen. Kiiskellä on 18 vuoden kokemus kasvillisuus- ja luontotyyppiselvityksistä erilaisissa hankkeissa, mukaan



16.10.2025

lukien tuulivoima-, voimajohto- ja tiehankkeet. Kaartisella on yli 20 vuoden kokemus luontotyyppiselvityksistä.

Maastonselvityksiä on tehty useampana eri vuotena (Taulukko 1). Vuosina 2021 ja 2022 selvitettiin ainoastaan tuotantoalueen kasvillisuutta. Vuonna 2024 tehtiin luontotyyppi- ja kasvillisuus selvitys sähkönsiirron vaihtoehdoille ja täydennettiin tuotantoalueen selvityksiä. Kartoitukseen käytettiin vuosien 2021–2024 aikana yhteensä noin 115 tuntia. Selvityksen laadun varmisti Elina Salo-Miilumäki Sitowise Oy:sta.

Taulukko 1. Luontotyyppi- ja kasvillisuus selvityksen tiedot.

Selvitysalue	Ajankohta	Selvittäjä
Tuotantoalue	6.9.2021 ja 5.8.2022	biologi FM Juha Kiiski
Maakaapelilinjojen Lehmikumpu 1 ja 2, maakaapelilinjavaihtoehtojen Pitkämäa-Lehmikumpu I-H-D2 ja 110 kV voimajohtolinjan Pitkämäa-Lehmikumpu	30.-31.5, 3.6 ja 23.9.2024.	MTI luontokartoittaja EAT Sari Kaartinen
Tuotantoalue ja Pitkämäa-Saunakumpu ilmajohtoreitti	2.-3.6. ja 16.- 18.6.2024.	biologi FM Juha Kiiski

2 SELVITYSALUE

Selvitysalueet sijoittuvat keskiboreaalisen kasvillisuusvyöhykkeen Lapin kolmion alueen 3 c metsäkasvillisuusvyöhykkeelle sekä Pohjanmaan aapasoiden Perä-Pohjanmaan 3 d suokasvillisuusvyöhykkeelle. Luontotyyppien uhanalaisuuksien arvioinnissa tarkasteltava selvitysalue kuuluu Etelä-Suomen alueeseen ja luokittelussa on käytetty Etelä-Suomen uhanalaisuusluokitusta (Kontula & Raunio 2018).

Voimala-alueen selvitysalue sijoittuu Tervolan kuntaan ja sähkönsiirtoreittivaihtoehdot sijoittuvat Tervolan, Keminmaan ja Simon kuntiin. Selvitysalueen pinta-ala oli tuotantoalueen osalta noin 1206 ha ja sähkönsiirtoreittien osalta noin 393 ha. Tutkitut alueet olivat paikoin intensiivisen metsien käytön alueita, moneen otteeseen harvennettuja tai paikoin avohakattuja ja paikoin oli alueita, jotka olivat saaneet kehittyä pitkään rauhassa ja olivat tulleet intensiivisemmän käsittelyn



16.10.2025

kohteiksi vasta parin viime vuoden aikana. Selvitysalue kuuluu pääosin niin kutsuttuun Lapin kolmion alueeseen.

Tuotantoalueen ja voimajohtolinja vaihtoehtojen läheisyyteen sijoittuu useita suojelualueita. Kalhuaavan luonnonsuojelun alue sijaitsee Kieriaavan alueella Pitkämäa-Saunakumpu 400 kV vaihtoehdon välittömässä läheisyydessä, voimajohtoreitin pohjoispuolella. Suuripään Natura-alueen FI1301811 pienempi osa-alue sijaitsee noin 70 metrin etäisyydelle tuotantoalueen rajasta ja noin 695 metrin etäisyydelle lähimmästä suunnitellusta voimalasta nro 8. Kuivasjärven Natura-alue FI1301611 sijaitsee noin 430 metrin etäisyydellä ja Runkauksen Natura-alue sijaitsee noin 900 metrin etäisyydellä Pitkämäa-Saunakumpu 400 kV voimajohtolinjan keskilinjasta.

Voimajohtoreittivaihtoehdot

Kenven uusi sähköasema-tuotantoalue

Vaihtoehto Pitkämäa-Lehmikumpu 110 kV ilmajohto on noin 9 km pitkä ja sijoittuu uuteen maastokäytävään tuotantoalueelta länteen ja yhtyy Fingridin Ossauskoski-Taivalkoski 220 kV johtolinjaan. Tälle on vaihtoehtona useita maakaapelireittejä.

- Vaihtoehto Lehmikumpu 2 on noin 2,9 km mittainen ja se lähtee Kenven tulevalta sähköasemalta ja kulkee Lehmikummuntien ja Kivalontien reu-nassa Hilla-aavan eteläpuoliselle metsätielle.
- Toinen vaihtoehtoinen maakaapelireitti Lehmikumpu 1 lähtee Fingridin Ossauskoski-Taivalkoski 220kV johtolinjasta etelään ja kulkee osin uudessa maastokäytävässä ja osin talvitietä pitkin kohti Hilla-aavan eteläpuolista metsätietä.

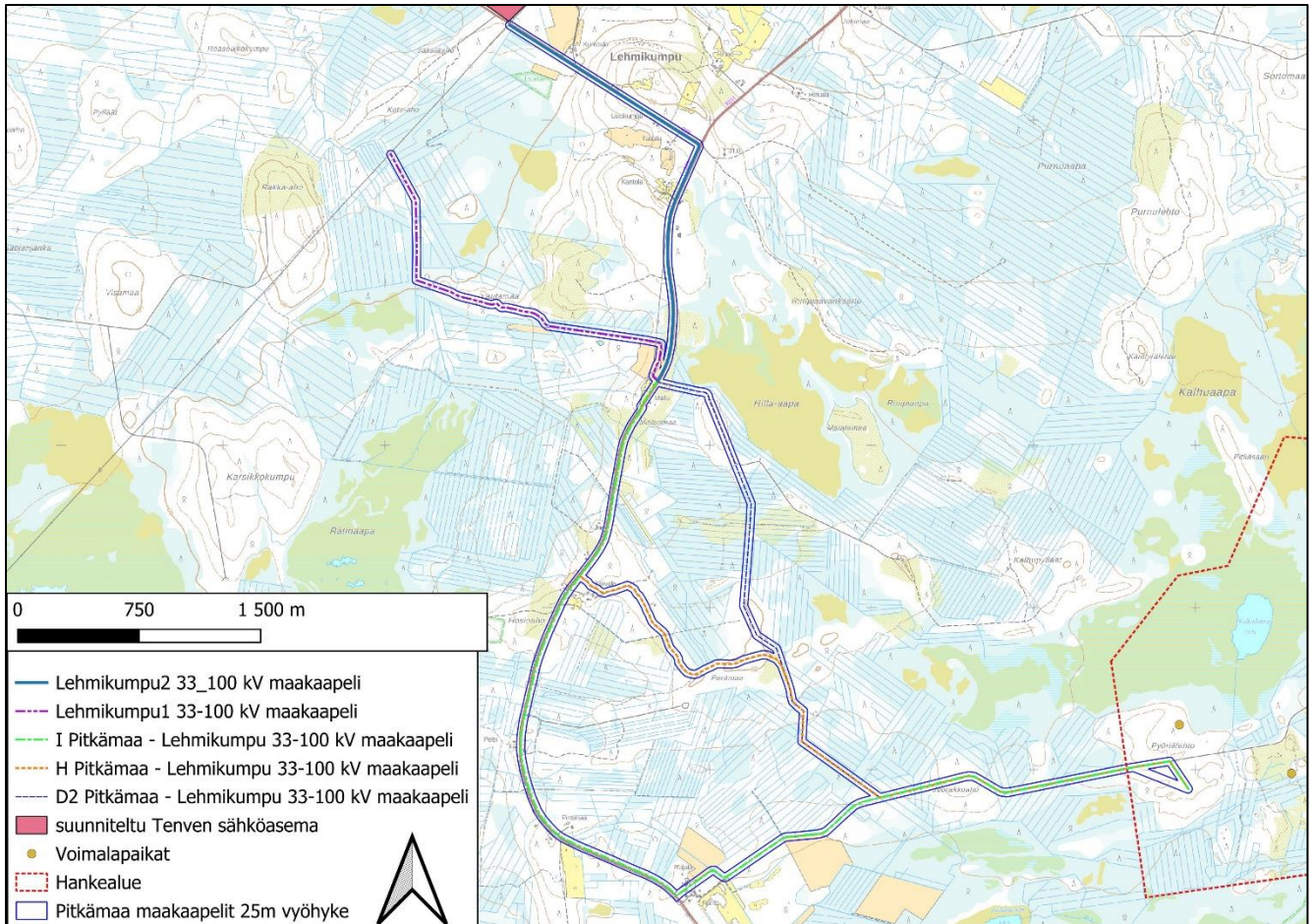
Hilla-aavan eteläpuolisen metsätieltä tuotantoalueelle on kolme vaihtoehtoista maakaapelireittiä.

- Näistä I Pitkämäa-Lehmikumpu vaihtoehto on noin 7,2 km mittainen ja seuraa Kivalontietä ja kääntyy Kieriviidantielle kohti tuotantoaluetta.
- Vaihtoehtoinen reitti H Pitkämäa-Lehmikumpu seuraa alkuosan reittiä I Pitkämäa-Lehmikumpu ja kääntyy Koivulan talon pohjoispuolella talvitielle ja sen päättymisen jälkeen noin 800 m matkalla uuteen maastokäytävään, kunnes yhtyy vaihtoehtoon I Pitkämäa-Lehmikumpu Kieriviidantiellä.
- Vaihtoehto D2 Pitkämäa-Lehmikumpu on noin 3,2 km mittainen. Se lähtee Hilla-aavan eteläpuoliselta metsätieltä sitä noudatellen noin 700 m matkalla ja eroaa sitten uuteen maastokäytävään noin 1,3 km matkalla, kunnes yhtyy vaihtoehtoon H Pitkämäa-Lehmikumpu maakaapelivaihtoehtoon.



16.10.2025

Voimajohdon reittivaihtoehdot on esitetty kuvakartoissa 2–3.



Kuva 2. Maakaapelilla toteutettavat voimajohtovaihtoehdot ja 110 kV ilmavoimajohto Tenven suunnitellulta sähköasemalta tai Fingridin Ossauskoski-Taivalkoski 220 kV johtolinjasta tuotantoalueelle.

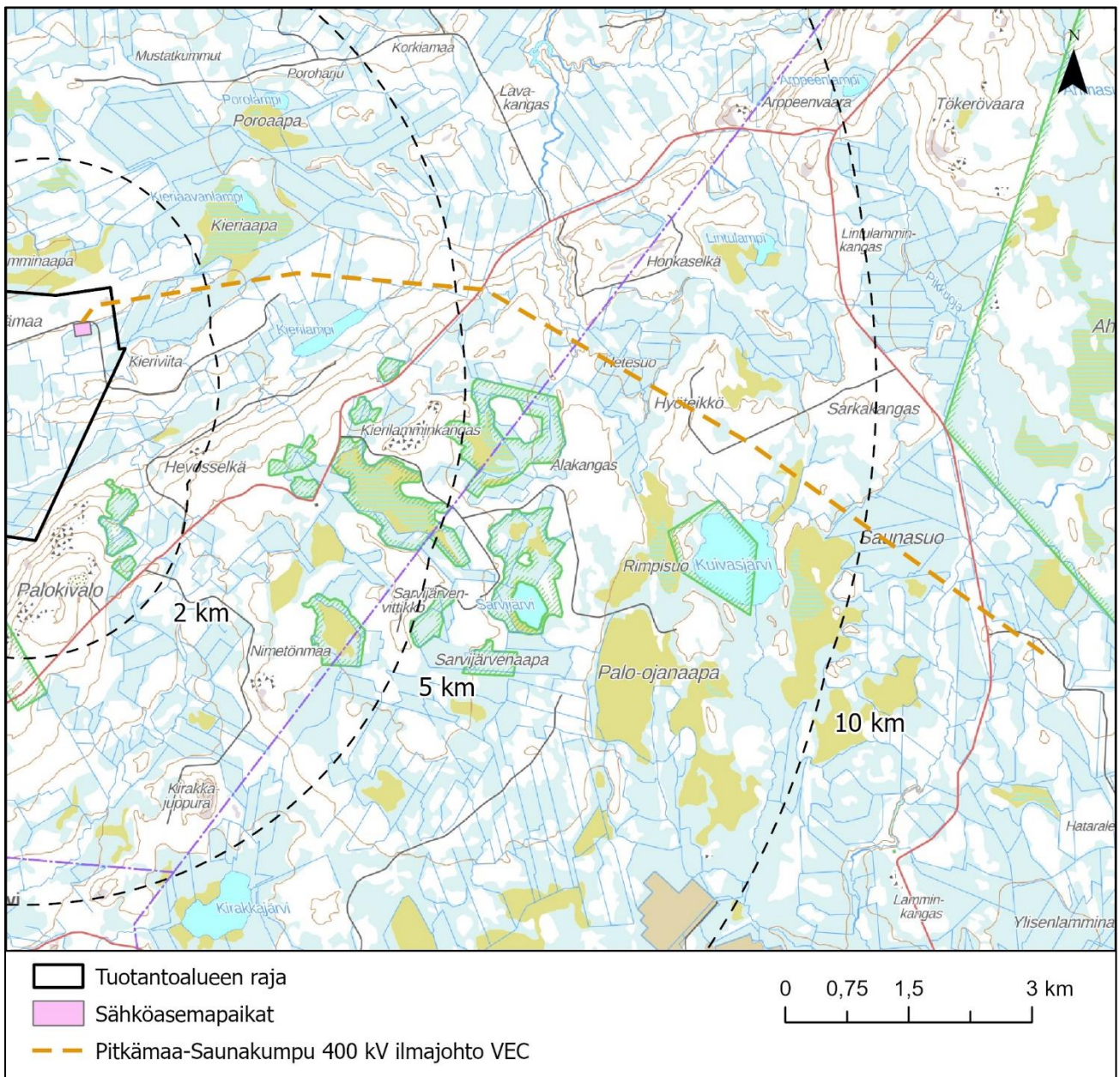
Tuotantoalue-Saunakumpu

Sähkönsiirtoreitti tuotantoalueelta Saunakumpuun sijoittuu uuteen maastokäytävään. Voimajohtoreitti on noin 13 km pitkä 400 kV voimajohto, joka liittyy Saunakummun tulevan kytkinaseman kautta suunnitteilla olevaan Fingridin Petäjäs-koski-Nuojuankangas 400 kV -voimajohtoon.

Tälle vaihtoehdona oli noin 32 km pitkä maakaapelireitti Pitkämäki-Saunakumpu, joka sijoittuisi Kieriviidantien, Kivalontien, Siiviläniemenaavantien ja Latva-aavantien reunaan. Tästä voimajohtovaihtoehdosta luovuttiin kesällä 2024. Voimajohtoreitit tuotantoalueelta Saunakumpuun on esitetty kuvassa 3.



16.10.2025



Kuva 3. Voimajohtovaihtoehdot tuotantoalueelta Saunakumpuun. Kuvan 33 V maakaapelina toteutettavasta vaihtoehdosta luovuttiin, eikä se kuulunut selvityskohteisiin.

3 AINEISTO JA MENETELMÄT

Selvityksen tavoitteena oli selvittää, esiintyykö hankkeen alueella huomionarvoisia ja siten hankkeeseen mahdollisesti vaikuttavia luontotyyppisiä tai kasvilajistoja. Huomionarvoisia luontotyyppisiä ovat luonnonsuojelulain (9/2023) 7 luvun 64 §:ssä mainitut luontotyypit, vesilailla (587/2011) suojellut luontotyypit sekä valtakunnallisesti uhanalaiset tai silmälläpidettävät luontotyypit. Huomionarvoisia kasvilajeja ovat rauhoitetut, uhanalaiset, silmälläpidettävät sekä EU:n



16.10.2025

luontodirektiivin liitteiden II ja IV lajit (Neuvoston direktiivi 92/43/EEC). Hankkeen alueella esiintyvien luontotyyppien määrittelyn ja niiden uhanalaisuuden arvioinnin perustana käytettiin Suomen luontotyyppien uhanalaisuus 2018 -julkaisun osia 1 ja 2 (Kontula ja Raunio 2018).

Lähtöaineistona käytettiin Suomen Lajitietokeskuksen lajitietoja (Laji.fi -palvelu, aineistopyyntö tehty 11/2021), Maanmittauslaitoksen maastokartta- ja ilmakuvaineistoja, ympäristöhallinnon paikkatietoaineistoja (mm. Zonation-aineisto, suojelualueiden, suojeluohjelmakohteiden, Natura 2000-alueiden sijainnit), GTK:n paikkatietoaineistoja, valtakunnallisen metsien inventoinnin puustotietoja ja Met-säkeskuksen kuviotietoja. Ennen maastokäyntejä tehtiin valtakunnallisen metsien inventoinnin metsävaratietoihin perustuva kasvupaikkatulkinta sekä ilmakuva-, maastokartta- ja puustotulkinta, johon verrattiin maakunnallisen Zonation-aineiston arvoja. Esiselvityksessä tunnistettiin suunnittelualueilla sijaitsevat luontoarvoiltaan mahdollisesti huomionarvoiset alueet. Niiden perusteella rajattiin maastossa tarkemmin kartoitettavat alueet.

Maastokartoituksissa löydetyt huomionarvoiset kohteet kuvattiin ja rajattiin paikkatietomuotoon Envimobileen, joka on Sitowisen kehittämä luontotietoa koskeva paikkatietosovellus. Kohteet arvoettiin niiden luontoarvojen perusteella. Kohteiden arvotuskriteereinä käytettiin kohteen edustavuutta, luonnontilaisuutta ja uhanalaisuutta. Kangasmetsien luontotyyppien edustavuuden määrittelyssä (Erävuori ym. 2021b) huomioitiin metsän metsänhoidollinen tila, lahoppuujatkumo, lahoppuun määrä sekä elävän puuston rakenne ja puulajisuhteet. Kuvio on osoitettu kangasmetsien uhanalaiseksi luontotyyppiksi, jos kohteella esiintyi lahoppuuta (lahoppuujatkumo), puusto oli eri-ikäistä ja erirakenteista, kuvion luonnontilaisuus on luonnontilainen-vähän heikentynyt ja edustavuus erinomainen-kohtalainen.

Lajien ja luontotyyppien uhanalaisuusarvioinnissa käytetyt IUCN-luokat ovat RE = hävinneet, CR = äärimmäisen uhanalaiset, EN = erittäin uhanalaiset, VU = vaarantuneet, NT = silmällä-pidettävät, LC = elinvoimaiset, DD = puutteellisesti tunnetut, NA = arviointiin soveltumattomat, NE = arvioimatta jätetyt (Punaisen kirjan verkkopalvelu). Luokista ja luokittelusta löytyy yksityiskohtaisemmat kuvaukset IUCN:n ohjeista sekä kansallisesta arviointioppaasta.

Selvitykseen kuuluvat sähkönsiirtovaihtoehdot on esitetty kartalla (Kuva 2). Selvitys tehtiin maakaapeleiden osalta 25 metrin säteellä, 110 kV ilmajohtoreiteillä 50 m säteellä ja 400 kV voimajohtolinjalla 100 m säteellä suunnitellun voimajohdon keskilinjasta.



16.10.2025

Epävarmuustekijät

Kartoitusajankohta oli pääosin sovelias alueen kasvillisuuden ja luontotyyppien kartoittamiseen. Syyskuun kartoituskerta sähköaseman paikalle oli myöhäinen. Yksittäisten kasvilajien havaitsematta jääminen on aina mahdollista, mutta luontotyyppien ja alueen yleispiirteiden perusteella pystytään riittävällä tarkkuudella määrittämään alueen luontoarvoja. Lisäksi voimajohtoalueella on tuoreita hakkuita, jotka hankaloittivat lajin havaitsemista mm. oksakasojen takia.

4 TULOKSET

Tässä kappaleessa on esitetty vuosien 2021–2024 selvitysten tulokset tuotantoalueelta ja sähkönsiirtovaihtoehdoilta sekä sähköasemalta. Selvitysalueilla ei havaittu luonnonsuojelulain mukaisia suojeltuja luontotyyppejä. Alue kuuluu Lapin kolmion alueelle ja tämä näkyi alueen luonnossa ja kasvillisuushavainnoissa runsaana rehevyytenä niin metsien kuin soiden osalla ja huomattavana määränä kalkkisuutta vaativaa kasvillisuutta. Tuotantoalueella on vesilain 2 luvun 11 § vesilain suojaamia kohteita kaksi ja sähkönsiirtoreiteillä neljä kohdetta.

Tuotantoalueelle tai sähkönsiirron alueelle ei sijoittunut Metsäkeskuksen paikka-tietoaineiston metsäin 10 §:n kohteita.

Tuotantoalueelta ja voimansiirron alueilta löytyi uhanalaisia kasvilajeja. Sensitiivisistä lajeista kerrotaan lisää kasvillisuus- ja luontotyyppiselvityksen raportin viranomaisversiossa.

4.1 Huomionarvoiset kohteet

Huomionarvoiseksi kohteeksi on tässä raportissa laskettu kohteet, jotka ovat joko luonnonsuojelulla (5.1.2023/9) suojeltuja luontotyyppejä, vesilailla (27.5.2011/587) suojeltuja luontotyyppejä tai luontotyyppien uhanalaisuusarvioinnissa joko uhanalaisiksi tai silmälläpidettäviksi määritellyjä luontotyyppejä. Huomionarvoiseksi on laskettu myös sellaiset luontotyypit, jotka ovat Suomen luontotyyppien uhanalaisuus 2018 –julkaisussa (Kontula & Raunio 2018) määritetty koko Suomen tasolla uhanalaisiksi tai silmälläpidettäviksi, mutta Etelä-Suomen tasolla säilyviksi. Taulukossa 1 on koottuna selvitysalueella havaittujen luontotyyppien lukumäärät ja niiden valtakunnallinen ja alueellinen uhanalaisuusluokka.



16.10.2025

Taulukko 1. Huomionarvoisten luontotyyppien uhanalaisuus ja kpl-määrät tuotantoalueen ja voimansiirron selvitysalueilla. Vesilakikohteet merkitty VL.

Luontotyyppi	Uhanalaisuus, koko Suomi	Uhanalaisuus, Etelä-Suomi	Lukumäärä tuotantoalueella	Lukumäärä voimansiirron alueilla
Havumetsävyöhykkeen latvapurot	NT	VU	1	3
Havumetsävyöhykkeen norot	DD	DD	1	
Havumetsävyöhykkeen purot ja pikkujoet	VU	EN	1	1
Isovarpurämeät	NT	VU	3	1
Kangaskorvet	EN	CR	2	3
Kangasrämeät	VU	EN		1
Korpirämeät	EN	EN	2	1
Kuivat keskiravinteiset lehdot	NT	NT		2
Lehtokorvet	VU	EN	1	
Lettorämeät	VU	CR	1	
Lyhytkorsirämeät	NT	VU	3	
Minerotrofiset lyhytkorsinevat	NT	VU	1	2
Nuoret lehtomaiset kankaat	VU	VU		3
Rimpiletot	VU	CR	1	
Rimpinevat	LC	EN		2
Rimpinevarämeät	LC	EN	1	
Ruohokangaskorvet	EN	CR	1	
Ruohokorvet	VU	EN	6	2
Sararämeät	VU	EN	2	
Tuoreet keskiravinteiset lehdot	VU	VU	1	1
Tuoreet runsaravinteiset lehdot	EN	EN	2	4
Vanhat havupuuvaltaiset lehtomaiset kankaat	EN	EN		3
Vanhat havupuuvaltaiset tuoreet kankaat	EN	EN		2
Varttuneet havupuuvaltaiset lehtomaiset kankaat	NT	NT		4
Varttuneet havupuuvaltaiset tuoreet kankaat	NT	VU	4	6
Varttuneet kuivahkot kankaat	VU	EN		2
Varttuneet lehtipuuvaltaiset lehtomaiset ja tuoreet kankaat	VU	VU		1
Välipintaletot	EN	CR	1	

Tuotantoalueen huomionarvoiset luontotyypit

Tuotantoalueen pohjoispuolisella, huomattavan laajalla Kalhuaavan aapasuoalueilla vallitsee yleisesti erilaiset lettonevat ja minerotrofiset nevat. Myös tuotantoalueen sisäpuolella sijaitsevilla ojitetuilla somuuttumilla esiintyy lettoja. Ojittamattomia nevoja alueella ei kuitenkaan enää esiinny. Alueen ojittamattomat suot ovat pitkälti tuotantoalueen pohjoisosassa sijaitsevan Pitkämaan kallioalueen ympäristön niukempiravinteisiä piensoita. Tuotantoalueen metsistä huomattava osa metsätalouden heikentämiä ja varttuneiden metsien määrä on pieni. Varsinaisia



16.10.2025

lehtoja alueella on ainoastaan pitkälle muuttuneina voimakkaasti ojitetuilla alueilla. Ojitettujen alueiden ulkopuolella rehevämpää kasvillisuutta tavattiin lähinnä soiden laiteilta.

Taulukko 2. Huomionarvoisten luontotyyppien uhanalaisuusluokat ja alueiden kuvaus tuotantoalueen selvitysalueella. Numero vastaa kuvan 4 numerointia. Uhanalaisuusluokat: CR=äärimmäisen uhanalainen, EN=erittäin uhanalainen, VU=vaarantunut, NT=silmälläpidettävä ja LC=elinvoimainen. Selvitysalue kuuluu uhanalaisuusarvioinnissa Etelä-Suomen alueeseen. Arvo-luokka kuvaa kuvion monimuotoisuusarvoa LUOPAS-oppaan luokittelun mukaisesti.

Nro	Luontotyyppi ja uhanalaisuus koko Suomi/Etelä-Suomi	Kuvaus	Luon-nontilai-suus	Edus-ta-vuus
5	Ruohokorvet (VU/EN)	Yleisilmeeltään ja kenttäkerrokseltaan, kuten lettoräme mutta varsinaiset lettolajit puuttuvat. Mänty runsain, sekapuuna koivu ja kuusi. Kataja runsas. Ruohoja niukasti. Viittää loivasti aapasuolle päin.	Luon-nontilai-nen	Hyvä
6	Ruohokorvet (VU/EN)	Heikosti ruohoinen reunakorpiuuttuma. Mänty, kuusi ja koivu lähes yhtä runsaat, joskin metsätalous suosinut mäntyä. Omaa mätäs-rimpi -mosaiikin, vaikka vettä ei painanteissa ole (kausirimpinen). Mätäs- ja juurakkopinnoilla mustikkaa, puolukkaa, variksenmarjaa.	Heiken-tyntyt	Koh-talain-nen
7	Isovarpurämeet (NT/VU)	Mäntyvaltainen räme. Sekapuuna koivu ja kuusi niukkana. Vaivaiskoivu runsain. Lisälajeina juolukka ja suopursu. Reunoilla vaihettumalla variksenmarjaa ja kanervaa. Muut lajit suokukka, variksenmarja, tupasvilla ja hilla. Liki mätätään. Lähenee tupasvillarämeitä.	Luon-nontilai-nen	Koh-talain-nen
8	Tuoreet keskiravinteiset lehdot VU/VU	Kuusi- ja koivuvaltainen lehtoreuna, joka vaihtuu suoksi. Talousmetsää. Mänty, kataja ja harmaaleppä lisälajeina.	Heiken-tyntyt	Koh-talain-nen
9	Varttuneet havupuuvaltaiset tuoreet kankaat (NT/VU)	Tuore kuusivaltainen kangas, jossa paikoin lehtolajeja niukkana (laikkuina, mm. metsäkurjenpolvi). Lahopuuta, kuusimaapuita niukasti, joskus avohakattu. Muutamia iäkkäitä kuusia. Sekapuuna koivu, raita ja mänty. Latvuskerros moni-ikäinen.	Vähän heiken-tyntyt	Koh-talain-nen
10	Ruohokorvet VU/EN	Muuttuma. Puusto joskus uudistettu, nyt varttunut mäntyvaltainen sekapuusto. Kuusi, koivu, kataja. Pinnoiltaan kuivunut, mätäsväleissä paikoin vielä märkää. Ennallistamiskelpoinen, muuttuneisuus vähäistä. Niukkaruohoinen.	Heiken-tyntyt	Hyvä
11	Varttuneet havupuuvaltaiset tuoreet kankaat (NT/VU)	lökkäämpiä mäntyjä sisältävä kangassaareke. Sekapuusto. Kuusivaltainen, koivu, mänty ja haapa niukkana sekapuuna. Kuusilahopuujatkumo, ei järeinä. Latvuskerros moni-ikäinen, mutta vanhaa kantoa näkyvissä (poimintahakkuut).	Vähän heiken-tyntyt	Koh-talain-nen
12	Ruohokorvet (VU/EN)	Osin mättäinen aapasuon puustoinen ja monilajinen reunakorpi. Kivennäismaan puolella mustikkakorpea, ulompi mättäinen ja niukkaruohoinen. Mätäsväleissä lähes märkää pintaa.	Luon-nontilai-nen	Hyvä
13	Lettorämeet (VU/CR)	Matalaturpeinen, melko tasainen reunasuo. Mänty runsain, kuusi ja koivu yhtä runsaita. Puusto joskus uudistettu.	Luon-nontilai-nen	Hyvä



16.10.2025

14	Lehtokorvet (VU/EN)	Sekapuustoinen reunakorpi. Pääpuulajeina koivu ja kuusi. Sekapuina kataja, harmaaleppä ja paikoin pajut. Mättäinen, kosteita välipintoja, keväisin märkäpintoina. Pensas-kerros melko runsas (kataja ja lehtipuiden taimet). Puusto uudistettu joskus.	Vähän heikentynyt	Hyvä
15	Tuoreet runsasravinteiset lehdot EN/EN	40-vuotiaasta sekametsää. Talousmetsä, harvennettu, sessa muutamia ylismentyjä. Ei lahoppuuta. Melko runsaasti harvennusjätettä. Tuoreen lehdon lajit runsaita. Paikoin sudenmarja ja näsiä.	Heikentynyt	Koh- talai- nen
42	Sararämeät VU/EN	Kauttaaltaan jouhisaravaltaista, välipintaista sararämettä. Puusto joskus uudistettu, eteläosissa kangaskorpisia/korpisia laiteta. Vesitalous luonnontilainen.	Vähän heikentynyt	Hyvä
43	Lyhytkorsirämeät NT/VU	Valtaosin rämeistä, matalaturpeista reunaa mutta keski- osissa kapeita nevamaisia pintojakin. Puusto aikoinaan hakattu, mutta vesitaloudeltaan luonnontilainen.	Vähän heikentynyt	Hyvä
44	Korpirämeät EN/EN	Mänty pääpuulaji, kuusi ja koivu runsaita. Järvikorte, suo- varvut, hilla, pallosara melko runsas, tupasvilla, pajut, kalvakkarahkasammal, kastikat. Harvinaisena äimäsara. Vaihettava tyyppi (nevojen ja korprien ja rämeiden lajeja). Puusto uudistettu, vesitalous luonnontilainen. Suosittel- laan säilytettäväksi erittäin uhanalaisena luontotyyppi- nä.	Luon- nontilai- nen	Hyvä
45	Lyhytkorsirämeät NT/VU	Jatkumoa kuviolle 44 mutta vähälajisempaa ja nevapintoja runsaammin. Mäntyvaltainen. Reunoilla pallosararämettä (ei kuvioitu).	Luon- nontilai- nen	Hyvä
46	Korpirämeät EN/EN	Puustoltaan nuorta. Mänty runsain, koivu ja kuusi runsaita. Järvikorte, suopursu, metsävarvut, hilla, korpikastikkaa reunoilla, harmaaleppä, maariankämmeä. Muutama kelo. Suosittel- laan säilytettäväksi erittäin uhanalaisena luontotyyppi- nä.	Vähän heikentynyt	Hyvä
47	Tuoreet runsasravinteiset lehdot EN/EN	Kuusivaltainen talousmetsä, ei lahoppuuta juurikaan. Lehtolajeja melko runsaasti ja vaihtuu lettomuuttumaksi ojitetun suoaltaan reunalla. Monin paikoin lehtoisuus peittä- vää. Ajoura halkaisee kuvion.	Heikentynyt	Koh- talai- nen
48	Isovarpurämeät NT/VU	Mäntyvaltainen ja suovarpuinen kenttäkerros. Runsain suopursu. Puusto joskus uudistettu.	Vähän heikentynyt	Hyvä
49	Sararämeät VU/EN	Mäntyvaltainen räme, jossa märkäpintaakin. Lajisto pää- osin rämelajeja ja muutamia mesotrofialajeja. Eutrofiaa vain niukasti aapasuon reunalla sammalistosssa. Puusto joskus uudistettu, kohtalainen, muutamia lahoppuita.	Luon- nontilai- nen	Hyvä
50	Kangaskorvet EN/CR	Kuusivaltainen ja matalaturpeinen tuoreen lehdon sois- tuma/kangaskorpi. Puusto nuorehkoa/varttunutta. Suosi- tellaan säilytettäväksi erittäin uhanalaisena luonto- tyyppi- nä.	Vähän heikentynyt	Hyvä
51	Rimpiletot VU/CR	Ojitusten muuttama ja kuivumistilassa. Muuttunut välipin- taiseemmaksi ja ruovikoitumassa. Lettolierosammal edel- leen runsas. Ojat syviä.	Heikentynyt	Koh- talai- nen
52	Välipintaletot EN/CR	Muuttunutta ja ojitettua lettonevaa. Ruovikoitumassa ja muuttumaa. Välipintaisuus vallitseva.	Heikentynyt	Koh- talai- nen



16.10.2025

55	Havumetsävyöhykkeen latvapurot NT/VU	Voimakkaasti harvennushakaturun alueen uomaltaan luonnontilainen uoma. Meanderoi ja uoma on melko syvä ja jyrkkäreunainen. Lyhyt osuus, joka jatkuu ojituksina. Uoman leveys noin 1 metri, vesipinta kapeampi, selvä virtaus pohjalla. Vesilain mukainen pienvesikohde.	Vähän heikentynyt	Kohdalainen
56	Havumetsävyöhykkeen purot ja pikkujotot VU/EN	Uomaltaan pääosin luonnontilainen joki. Hiekkamaapohjaa valtaosin ja uoma syvällä, jyrkät reunat. Pohja hiekkaa ja humusta. Matala, mutta virtaus on selvä. Uoma noin 2–3 m leveä, meanderoiva. Metsät talousmetsiä. Reunoilla lehtomuuttumaa. Vesilain mukainen kohde.	Vähän heikentynyt	Hyvä
57	Havumetsävyöhykkeen norot DD/DD	Pohjoispuolisen suon valumanoro. Osittain kivien alla ja hakattua/uudistettua. Kuvion alapuolella koneurien rikkomaa, eikä uoma enää ole entisensä. Ajouria myös kuviolla. Ei vesilain mukainen kohde.	Vähän heikentynyt	Kohdalainen
58	Ruohokorvet VU/EN	Puustoltaan luonnontilainen korpi, jonka länsireunalla tuoreita laajoja kaivuita. Luhtainen ja rimpinen eteläosistaan.	Vähän heikentynyt	Hyvä
59	Lyhytkorsirämeät NT/VU	Reunoilta kuivahtanut oligotrofinen lyhytkorsirämemuuttuma. Vaivaiskoivu runsastunut. Paikoin entisiä rimpimäisiäkin pintoja juotilla.	Vähän heikentynyt	Kohdalainen
60	Minerotrofiset lyhytkorsinevat NT/VU	Ollut rimpistä nevaa alun perin. Kuivahtanut ja osin rahoittunut ajan myötä (vanhojen ilmakuvioiden tarkastelu).	Vähän heikentynyt	Kohdalainen
73	Varttuneet havupuuvaltaiset tuoreet kankaat NT/VU	Metsäalueen edustavin osa, jossa länsilaitteella muutamia suonreunahaapoja ja aihkeja. Keloja suon reunalla maapuina. Muu osa aikoinaan harvennettua, eikä lahoa juuri ole. Ylispuusto mäntyä. Paikoin kivikkoista/kallioistakin.	Vähän heikentynyt	Hyvä
74	Kangaskorvet EN/CR	Matalaturpeinen, harvennushakattu kasvuvaiheen kuusivaltainen kangaskorpi. Suokasvillisuus säilynyt. Mosaiikkimainen ja reunoilla ruohoisuutta, ei aitokorpea. Suosittelaa säilytettäväksi erittäin uhanalaisena luontotyyppinä.	Vähän heikentynyt	Kohdalainen
75	Isovarpurämeät NT/VU	Talousmetsänä ollut kasvuvaiheen rämettä, osin kangasrämettä. Sisältää katajaisen keskiosan, jossa ei lettoisuutta tai ruohoisuutta. Siniheinää paikoin. Osa harvennettu ja suokasvillisuus säilynyt. Lähenee kangasrämeitä.	Vähän heikentynyt	Kohdalainen
76	Varttuneet havupuuvaltaiset tuoreet kankaat NT/VU	Kuusivaltainen tuore kangas. Muutamia lahopuita, puusto paikoin harvahko. Erottuu silti tavanomaisesta talousmetsästä.	Vähän heikentynyt	Kohdalainen
77	Ruohokorvet VU/EN	Talousmetsän hyvin matalaturpeinen ruohokorpilaikku. Ei kovin edustava ja osin kivennäismaan reunaa. Ylismännikkö ja alikasvossekapuusto.	Vähän heikentynyt	Kohdalainen
78	Ruohokangaskorvet EN/CR	Suolajistoa niukasti ja metsäsammalet monin paikoin vallitsevia. Matalaturpeinen ja paikoin lettokangaskorpinen jopa. Laikkuna löydetty 2021 rassisammalta, jota ei nyt löydetty.	Luonnontilainen	Hyvä

Tuotantoalue

Tuotantoalueella rajatuissa luontotyyppikuvioissa on seitsemän luonnontilaltaan heikentyneeksi tulkittua rajausaluetta.



16.10.2025

Valtakunnallisesti uhanalaisia, luonnontilaltaan luonnontilaisia tai vähän heikentyneitä, luontotyyppejä havaittiin tuotantoalueen selvitysalueella 39 kohteessa. Lisäksi tuotantoalueen selvitysalueella havaittiin 28 kohdetta, joissa on valtakunnallisesti silmälläpidettäviä luontotyyppejä.

Alueella havaittiin valtakunnallisen uhanalaisuusluokittelun mukaisista erittäin uhanalaisista (EN) luontotyypeistä korpirämeitä, kangaskorpia ja ruohokangaskorpia.

Valtakunnallisesti uhanalaisista luontotyypeistä alueella havaittiin vaarantuneista soiden luontotyypeistä ruoho- ja lehtokorpia ja rämeistä lettorämettä, sararämettä ja kangasrämettä. Lisäksi kangasmetsäkuvioilla havaittiin valtakunnallisesti vaarantuneita nuorta lehtomaista kangasta, varttuneita kuivahkoja kankaita, yksi varttunut lehtipuuvaltainen lehtomainen tai tuore kangas ja tuoretta keskiravinteista lehtoa. Alueella on myös vesiluontotyypeistä havumetsävyöhykkeen puroja ja pikkujokia.

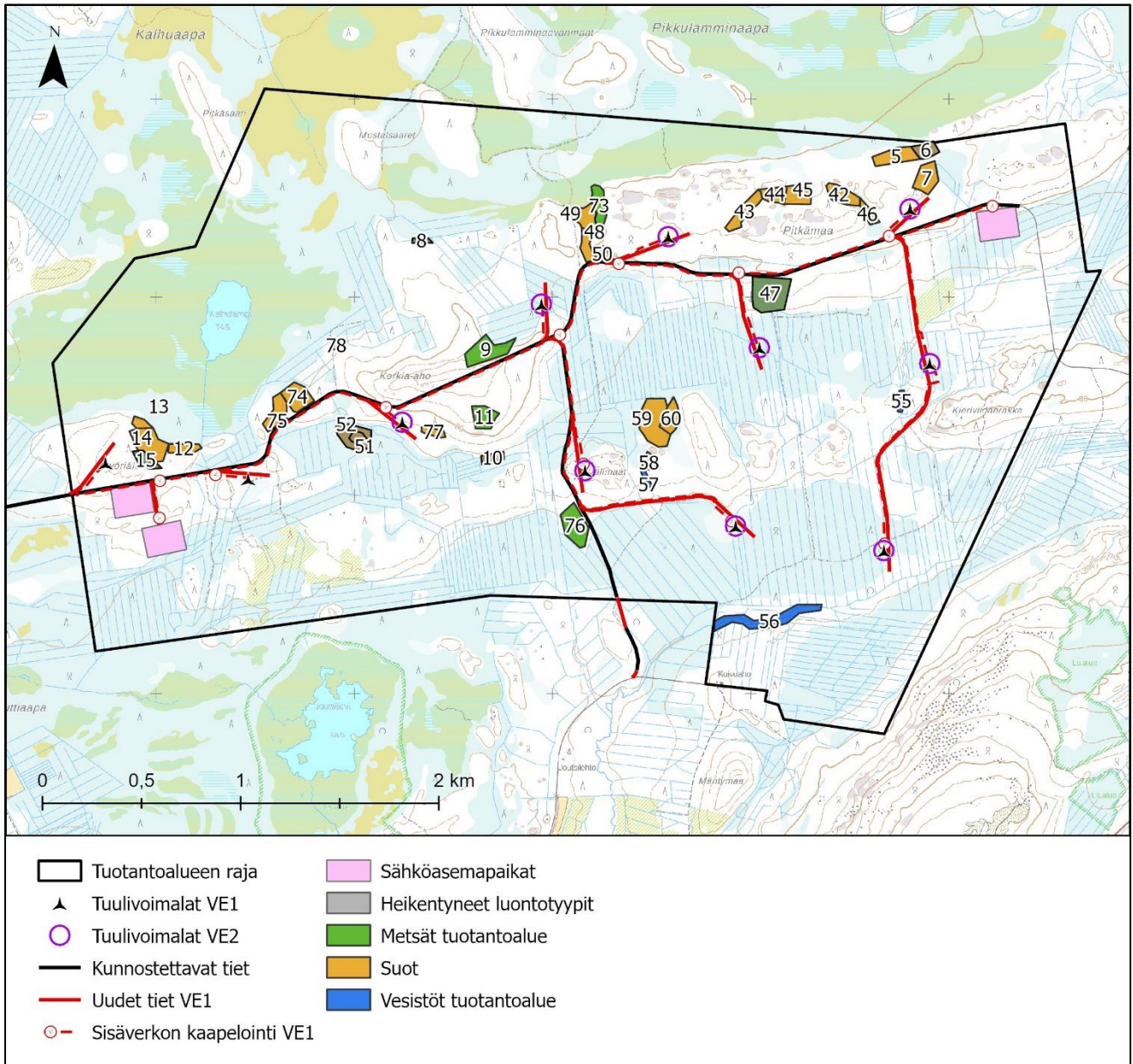
Lisäksi tuotantoalueella havaittiin valtakunnallisesti silmälläpidettävää isovarpurämettä ja lyhytkorsirämeitä sekä minerotrofista lyhytkorsinevaa. Valtakunnallisesti silmälläpidettäviin ja edustavuudeltaan kohtalaisiin kohteisiin kuului muutamia varttuneita havupuuvaltaisia tuoreita kankaita ja yksi havumetsävyöhykkeen latvapuro.

Tuotantoalueen huomionarvoiset kohteet on esitetty oheisessa karttakuvassa (kuva 4). Ne on numeroitu taulukossa siten, että ne ovat yhdistettävissä taulukkoa edeltävään karttakuvaan.

Luontotyyppien uhanalaisuuden arviointi on tehty eritellen koko Suomelle ja Etelä- ja Pohjois-Suomelle. Arvioinnissa keskiboreaalin metsäkasvillisuusvyöhyke, jolla tuotantoalue sijaitsee, kuuluu Etelä-Suomen uhanalaisuusluokitteluun. Tästä syystä tässä raportissa mainitaan luontotyypeille kaksi uhanalaisuusluokkaa: Etelä-Suomen luokittelun mukainen ja valtakunnallinen.



16.10.2025



Kuva 4. Tuotantoalueen huomionarvoiset luontotyyppikohteet jaoteltuna metsä-, suo- ja vesiluontotyyppisiin.

Sähkönsiirto

Voimansiirron alueilla rajatuissa alueissa on kuusi luonnontilaltaan heikentyneeksi tulkittua rajausaluetta.

Valtakunnallisesti uhanalaisia luonnontilaltaan luonnontilaisia tai vähän heikentyneitä luontotyyppisiä havaittiin voimansiirron selvitysalueilla 21 kohteessa. Uhanalaisia luontotyyppisiä sisältävien kohteiden lisäksi selvitysalueella havaittiin 16 kohdetta, joissa on valtakunnallisesti silmälläpidettäviä luontotyyppisiä.



16.10.2025

Luontoselvityksessä alueella havaittiin valtakunnallisen uhanalaisuusluokittelun mukaisista erittäin uhanalaisista (EN) soiden luontotyypeistä korpirämeitä ja kangaskorpia ja metsien luontotyypeistä tuoreita runsasravinteisia lehtoja ja vanhoja tuoreita ja lehtomaisia havupuuvaltaisia kankaita.

Valtakunnallisesti uhanalaisista luontotyypeistä alueella havaittiin vaarantuneista (VU) soiden luontotyypeistä ruohokorpia ja kangasrämettä. Lisäksi kangasmetsäkuvioilla havaittiin valtakunnallisesti vaarantuneita nuorta lehtomaista kangasta, varttuneita kuivahkoja kankaita, yksi varttunut lehtipuuvaltainen lehtomainen tai tuore kangas ja tuoretta keskiravinteista lehtoa. Alueella on myös vesiluontotyypistä havumetsävyöhykkeen puroja ja pikkujokia.

Lisäksi tuotantoalueella havaittiin valtakunnallisesti silmälläpidettävää isovarparämettä ja minerotrofista lyhytkorsinevaa. Valtakunnallisesti silmälläpidettäviin ja edustavuudeltaan kohtalaisiin kohteisiin kuului muutamia varttuneita havupuuvaltaisia tuoreita ja lehtomaisia kankaita, yksi kuiva keskiravinteinen lehto ja kolme havumetsävyöhykkeen latvapuroa.

Pääosa sähkösiirron selvitysalueista on metsätalouden piirissä olevia eriasteisesti käsiteltyjä metsiä. Vaikka alueita on käsitelty, kasvaa niillä edelleen huomionarvoista lajistoa ja alueet on luokiteltu edustavuudeltaan hyväksi, vaikka ne eivät kaikin osin täytä uhanalaisten metsäluontotyyppien kriteereitä rakenteen osalta. Taulukossa 3 on esitetty voimajohtoalueiden huomionarvoiset luontotyypit ja kuvissa 6–8 alueiden sijainnit kartalla.

Taulukko 3. Voimansiirron huomionarvoiset luontokohteet. Luontotyyppien uhanalaisuusluokista käytetyt lyhenteet ovat: CR=äärimmäisen uhanalainen, EN=erittäin uhanalainen, VU=vaarantunut. Lisäksi NT=silmälläpidettävä, LC=elinvoinainen ja DD=puutteellisesti tunnettu. Vesilain mukaiset kohteet ja luonnontilaiset puro ja jokikohteet on merkitty asterixilla *.

nro	Luontotyyppi ja uhanalaisuus koko Suomi/Etelä-Suomi	Kuvaus	Luonnontilaisuus	Edustavuus
1	Ruohokorvet VU/EN	Edustava puronvarsikorpi. Puron varrella luhtainen ja saramittäinen. Ruohoja yleisesti mutta harvakseltaan. Kuusi- ja koivuvaltainen, pötkelöitä on.	Luonnontilainen	Hyvä
2	Havumetsävyöhykkeen purot ja pikkujoet * VU/EN	Luonnontilainen uoma, noin 4 m leveä ja virtaus selvä. Ojia uomaan.	Luonnontilainen	Hyvä
3	Tuoreet runsasravinteiset lehdot EN/EN	Määritetty ylätasoon mukaan. Aurattu ja ojitettu talousmetsä, 40–50-vuotias. Koivu, kuusi valt. Ruohoisuus vallitsevaa.	Heikentynyt	Heikko
4	Kangaskorvet EN/CR	Varpukangaskorpea, ojat umpeutuneet, muuttuma. Puusto 60-vuotiaasta. Mäntyvaltainen, sekapuuna koivu. Reunoilla kevyttä hakkuuta.	Heikentynyt	Heikko



16.10.2025

16	Varttuneet havupuuvaltaiset tuoreet kankaat NT/VU	Tarkista kuviointi tuoreelta ilmakuvulta. Ojitettu mänty-kuusi-koivu sekametsä. Saanut kehittyä rauhassa edellisen hakkuun jälkeen. Eri-ikäistä, tiheää, paikoin kohtuullisen paljon lahpuuta sekä maa- että pystylahoa ja lisää on tulossa.	Vähän heikentynyt	Hyvä
17	Kuivat keskiravinteiset lehdot NT/NT	Kaakkoisosassa ojitettua nuorta kuusta ja koivua kasvavaa lehtoa/lehtokorpea. Talvella harvennettu. Itäosassa keskellä tehty avohakkuu, jossa aluspuusto jätetty kasvamaan. Tämänkin ojitettua, puolukka vallitseva. Puolukkaturvekangas.	Heikentynyt	Kohtalainen
18	Varttuneet havupuuvaltaiset tuoreet kankaat NT/VU	Luonnontilaisen kaltainen kuusivaltainen varttunut metsä. Runsaasti haapaa ja koivua, eri-ikäistä, vanhat kannot pehmeitä. Vanhoja palokantoja. Osa kuusista iäkkäitä. Vanhoja koivuja. Lahpuuta jonkin verran ja erirakenteista.	Vähän heikentynyt	Hyvä
19	Tuoreet runsasravinteiset lehdot (EN/EN)	Luonnontilaisen kaltainen nuori kuusivaltainen lehto. Syntynyt keveän äestyksen seurauksena ja saanut kehittyä rauhassa. Lahpuuta muodostumassa. Puuston ikä noin 60–70 vuotta.	Luonnontilainen	Hyvä
20	Tuoreet keskiravinteiset lehdot (VU/VU)	Kuusivaltainen talvella harvennettu varttunut talousmetsä. Ojia.	Vähän heikentynyt	Kohtalainen
21	Kuivat keskiravinteiset lehdot (NT/NT)	Nuori mäntyvaltainen talousmetsä.	Vähän heikentynyt	Hyvä
22	Tuoreet runsasravinteiset lehdot (EN/EN)	Nuori sekametsä, harvennettu.	Vähän heikentynyt	Hyvä
23	Nuoret lehtomaiset kankaat (VU/VU)	Talousmetsä, runsaasti katajaa, mäntyvaltaista, seassa kuusta ja koivua.	Vähän heikentynyt	Hyvä
24	Varttuneet lehtipuuvaltaiset lehtomaiset ja tuoreet kankaat (VU/VU)	Talousmetsä, jota ei ole käsitelty viime aikoina. Paikoin tuoretta kangasta. Runsaasti katajaa. Mäntyvaltaista, seassa kuusta, koivua. Hieman eri-ikäistä. Vähän pieniläpimittaista lahpuuta.	Vähän heikentynyt	Hyvä
25	Vanhat havupuuvaltaiset tuoreet kankaat (EN/EN)	Noin 10–15 m tiestä runsaasti lehtomaista laikkuja. Harvennuksesta jo aikaa, paikoin runsaasti katajaa.	Vähän heikentynyt	Hyvä
26	Varttuneet havupuuvaltaiset tuoreet kankaat (NT/VU)	Noin 10–15 m etäisyydellä tiestä muuttuu lehtomaiseksi. Harvennettua talousmetsää.	Vähän heikentynyt	Hyvä
27	Vanhat havupuuvaltaiset tuoreet kankaat (EN/EN)	Talousmetsä, harvennuksesta jo aikaa. Lehtomaisia laikkuja runsaasti. Kuusi-mänty, runsaasti haapaa, koivua vähän. Vähän eri-ikäistä, ei juuri lahpuuta.	Vähän heikentynyt	Hyvä
28	Varttuneet havupuuvaltaiset lehtomaiset kankaat (EN/EN)	Pohjoisosassa karumpaa kuivahkoa kangasta. Eteläpäässä nuorta lehtomaista kangasta ojitettu. Keskellä varttunutta lehtomaista kangasta. Kuusivaltainen, seassa haapaa ja isoa raitaa. Tien lähellä suhteellisen luonnontilaista. Kerroksellisuutta on, ei juuri lahpuuta. Hyvin pieni ala.	Vähän heikentynyt	Hyvä
29	Nuoret lehtomaiset kankaat (VU/VU)	Saanut kehittyä rauhassa, ei käsitelty. On eri-ikäistä, raitaa, isoja haapoja. Lahpuuta vielä vähän.	Vähän heikentynyt	Hyvä
30	Vanhat havupuuvaltaiset lehtomaiset kankaat (EN/EN)	Tien läheinen alue on harvennettu hyvin harvaan asentoon, ajouria ja hakkuujätettä mahdollisilla kasvupaikoilla. Mänty-kuusi-koivu sekametsää jäljellä.	Vähän heikentynyt	Kohtalainen



16.10.2025

31	Vanhat havupuuvalltaiset lehtomaiset kankaat (EN/EN)	Hieno kuusikko. Hieman eri-ikäistä, isoja haapoja. Tiheä. Ei juuri lahpuuta. Ikä noin 90 vuotta. Suosittelaa säilytettäväksi erittäin uhanalaisena luontotyypinä.	Vähän heikentynyt	Hyvä
32	Vanhat havupuuvalltaiset lehtomaiset kankaat (EN/EN)	Pieni saareke tien ja juuri harvennetun välissä. Tiheä, luonnontilainen. Kuusivaltainen, myös isoja koivuja ja mäntyä.	Vähän heikentynyt	Hyvä
33	Varttuneet havupuuvalltaiset lehtomaiset kankaat (EN/EN)	Harvennettua varttunutta mänty-kuusi sekametsää, paikoin nuorempaa. Paikoin hieman lahpuuta.	Vähän heikentynyt	Hyvä
34	Nuoret lehtomaiset kankaat (VU/VU)	Pieni rehevä laikku, jossa kielo, kataja, talvikkeja, mesiangervo, metsäliekosammal, metsäkurjenpolvi vallitsevina.	Vähän heikentynyt	Hyvä
35	Varttuneet kuivahkot kankaat (VU/EN)	Vanhoja kantoja, pehmenemässä. Hieman eri-ikäistä. Ei lahpuuta. Paikoin katajaa. Haapaa ja koivua, mäntyä, pääosin kuusia, puuston ikä arviolta yli 100 vuotta.	Vähän heikentynyt	Hyvä
36	Havumetsävyöhykkeen latvapurot * NT/VU	Valtaosin luonnontilaisesti tai luonnontilaisen kaltainen uoma. Jos joskus suoristettu, sitä ei enää erota. Meanderoi. Vanhan, entisen uoman meanderointijänteitä länsipuolella. Hiekka- maata. Selvitysalueen ulkopuolella suoristettua uomaa.	Vähän heikentynyt	Hyvä
37	Varttuneet havupuuvalltaiset lehtomaiset kankaat NT/NT	Kuusivaltainen, jonkin verran lahpuuta, pääasiassa pienlahoa. Kenttäkerros ruohovaltaista tai osin niukkalajista.	Vähän heikentynyt	Hyvä
38	Kangaskorvet EN/CR	Kuusivaltainen kangaskorpi. Voi olla osin soistumaa. Suosittelaa säilytettäväksi erittäin uhanalaisena luontotyypinä.	Vähän heikentynyt	Hyvä
39	Rimpinevat LC/EN	Mesotrofinen rimpineva. Reunat puustoituneet (ei kuvioitu) ojituksen johdosta ja suovarvut näkyvästi runsastuneet. Rimpiosat säilyneet vielä melko hyvin. Välipintaisuuttakin. Puusto ei erityisen edustava, taimettumista.	Vähän heikentynyt	Kohtalainen
40	Rimpinevat LC/EN	Mesotrofinen puuton aapasuo. Keskiosat upottavia, laitteet enemmän välipintaisia. Vesitalous säilynyt.	Vähän heikentynyt	Hyvä
41	Tuoreet runsasravinteiset lehdot EN/EN	Ojitettu ja muuttunut. Pääosin ojien välistä aluetta. Silti ei ole ilmeisesti alun perinkään ollut suota. Puusto kasvatusvaiheen kuusisekametsää. Monilajista. Paikoin kuusikko tiheää.	Heikentynyt	Kohtalainen
53	Varttuneet havupuuvalltaiset tuoreet kankaat NT/VU	Luonnontilaisen kaltaisesti kehittynyt alue valtaosin. Lahopuita ja kallionreunalla kelojakin ja vanhoja mäntyjä. Lehtolajilaikkuja (mm. metsäkurjenpolvi) ja lehtoa tien varrella selvemminkin pienialaisesti. Kuusivaltainen ja edustava kohde.	Vähän heikentynyt	Hyvä
54	Varttuneet kuivahkot kankaat VU/EN	Karukkokangasta vain laikkuina. Jonkinasteista kulumaa paikoin metsätaloudesta tai muusta alueella liikkumisesta. Ei juuri lahpuuta, varttunut puusto.	Heikentynyt	Heikko
61	Kangaskorvet EN/CR	Vähän heikentynyt ojituksen myötä. Puuston kasvua lukuun ottamatta edelleen kangaskorpea. Suosittelaa säilytettäväksi erittäin uhanalaisena luontotyypinä.	Vähän heikentynyt	Hyvä
62	Kangasrämeet VU/EN	Luonnontilaisen kaltainen, ojitukset eivät näy kasvillisuudessa.	Luonnontilainen	Hyvä
63	Varttuneet havupuuvalltaiset tuoreet kankaat NT/VU	Aikoinaan harvennettu iäkkäämpi kangas. Lahpuuta melko niukasti. Kuusi-koivusekametsää.	Vähän heikentynyt	Kohtalainen

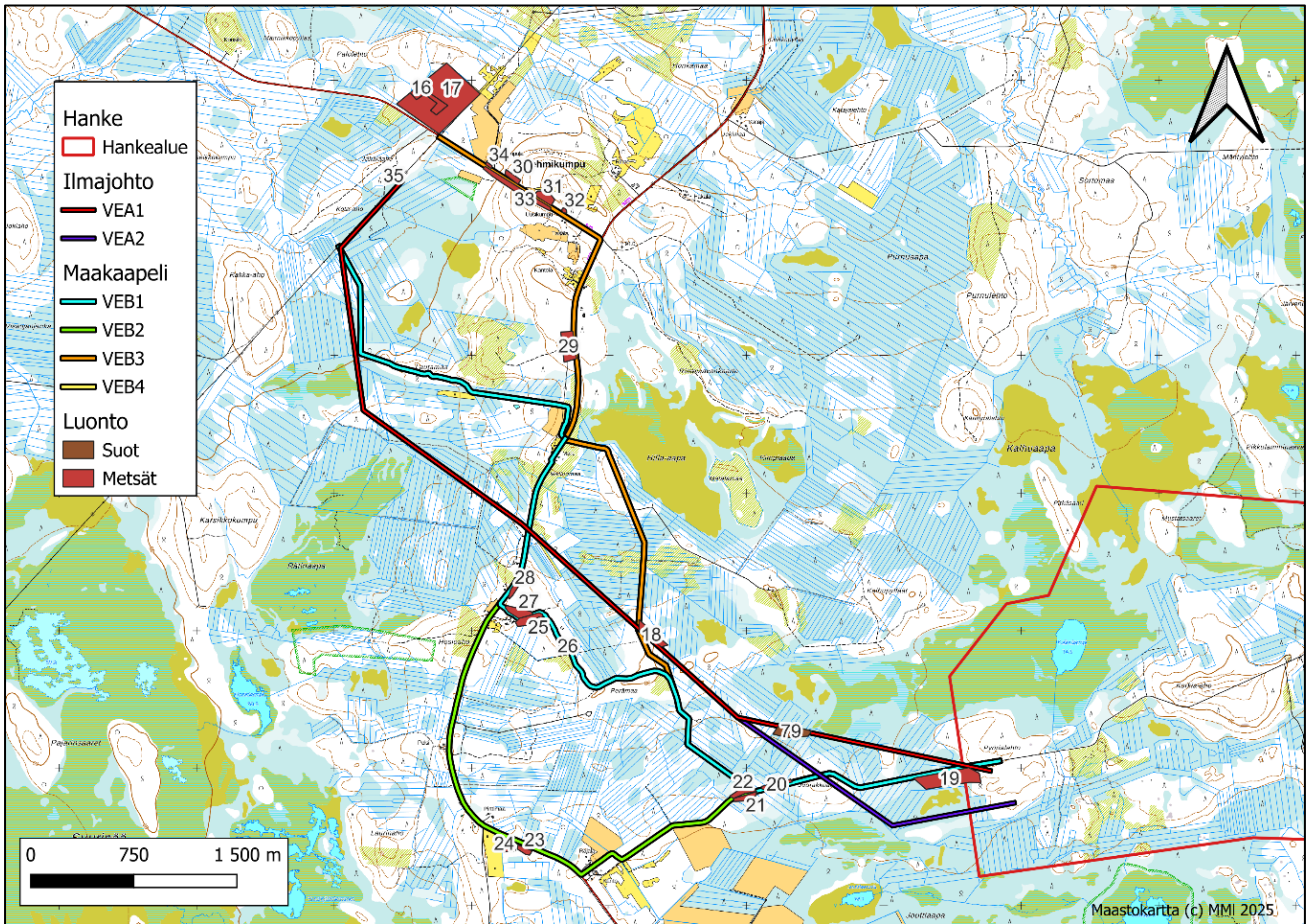


16.10.2025

64	Varttuneet havupuuvaltaiset tuoreet kankaat NT/VU	Jatkumoa edelliselle, puron länsipuolen kuviolle.	Vähän heikentynyt	Hyvä
65	Havumetsävyöhykkeen latvapurot NT/VU *	Kuvioiden 63 ja 64 välinen puro. Luonnontilainen kivikkoinen uoma, 2–3 metriä leveä ja virtaus selvä. Arvokas purokohde. Lettoisuutta ylävirran puoleisella suonokelmalla eli selvitysalueen länsipuolen ojitettu suo ollut tn. lettorämettä/lettoa.	Luonnontilainen	Erinomainen
66	Havumetsävyöhykkeen latvapurot NT/VU *	Luonnontilainen uoma ja reunakorpi (kuvio 1). 1 m leveä, virtaus selvä.	Luonnontilainen	Erinomainen
67	Korpirämeet EN/EN	Mahdollisesti tupasvillarämemuttumaa. Ojitettu mutta muuttuneisuus epäselvä ja suokasvit vallitsevat. Tasapintaista reunasuota.	Vähän heikentynyt	Kohtalainen
68	Minerotrofiset lyhytkorsinevat NT/VU	Reunoilta ojitusten rahkoittama puuton neva. Keskiosa lyhytkortinen aidosti.	Vähän heikentynyt	Kohtalainen
69	Minerotrofiset lyhytkorsinevat NT/VU	Mahdollisesti hieman kuivahtanut itäreunan ojitusten takia. Rimpisemmät pinnat kuivahtaneet ja jänteet rahkoittuneet. Silti ei selviä muutoksia.	Vähän heikentynyt	Kohtalainen
70	Isovarpurämeet NT/VU	Rahkaista aapasuon reunan isovarpurämettä.	Vähän heikentynyt	Kohtalainen
71	Ruohokorvet VU/EN	Luhtaista nevakorpea ja aivan jokivarsi olisi oikeammin luhtaa. Kivennäismaata ulompana. Tavanomaisia lajeja. Talousmetseen kaltainen puusto.	Vähän heikentynyt	Kohtalainen
72	Varttuneet havupuuvaltaiset lehtomaiset kankaat NT/NT	Kuusivaltainen. Muutama maalahopuu mutta talousmetsää, jossa jonkinasteinen kerroksellisuus. Ruohot peittäviä paikoin.	Heikentynyt	Kohtalainen
79	Rimpinevarämeet LC/EN	Muuttumaa ja ojitettu, rimpiosat kuivahtaneet. Oligotrofista kauttaaltaan ja suovarvut runsastuneet.	Vähän heikentynyt	Kohtalainen

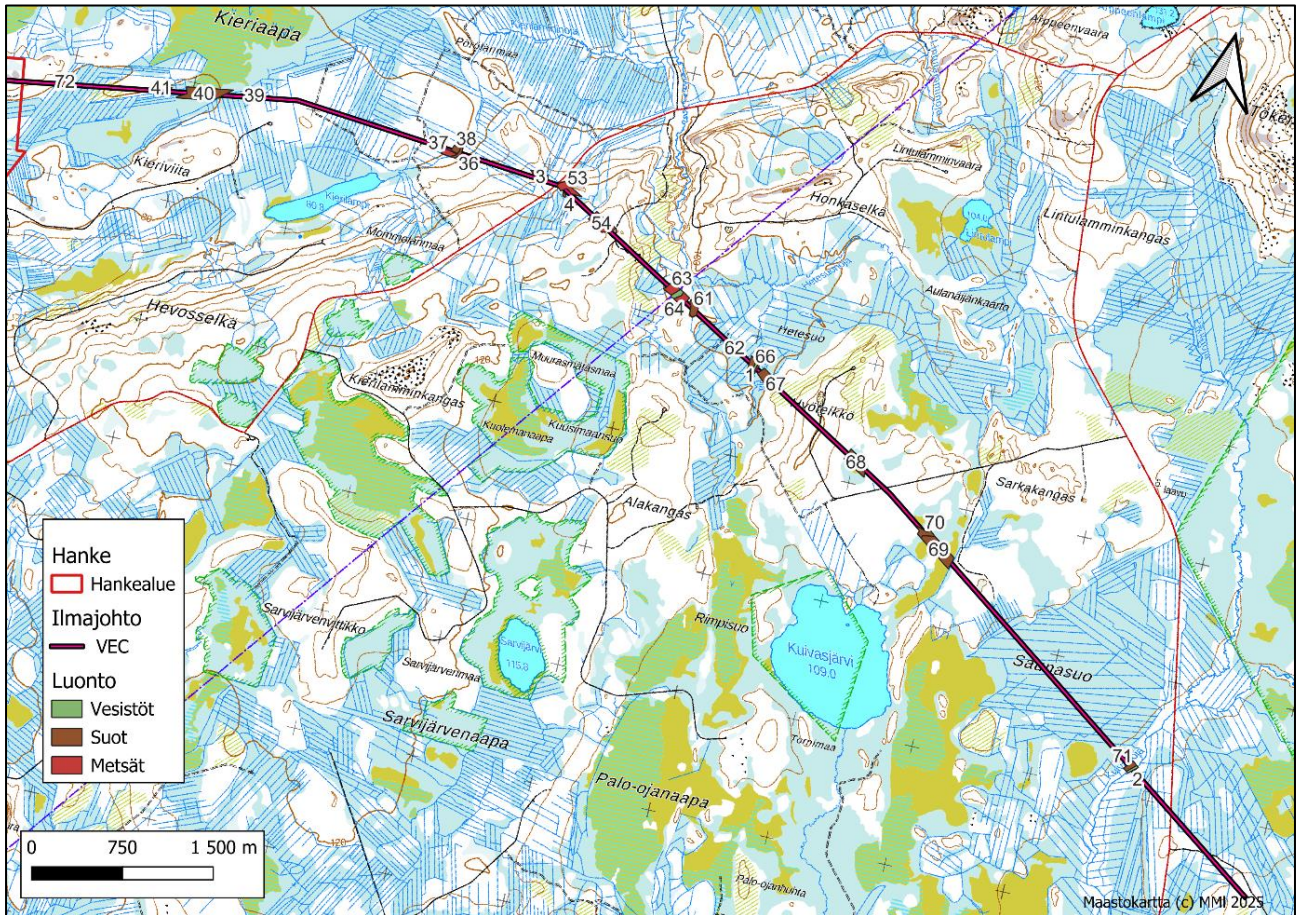


16.10.2025



Kuva 6. Voimajohtoalueiden huomionarvoiset luontotyyppikohteet länsiosassa.

16.10.2025



Kuva 7. Voimajohtoalueen huomionarvoiset luontotyyppikohteet itäosassa.

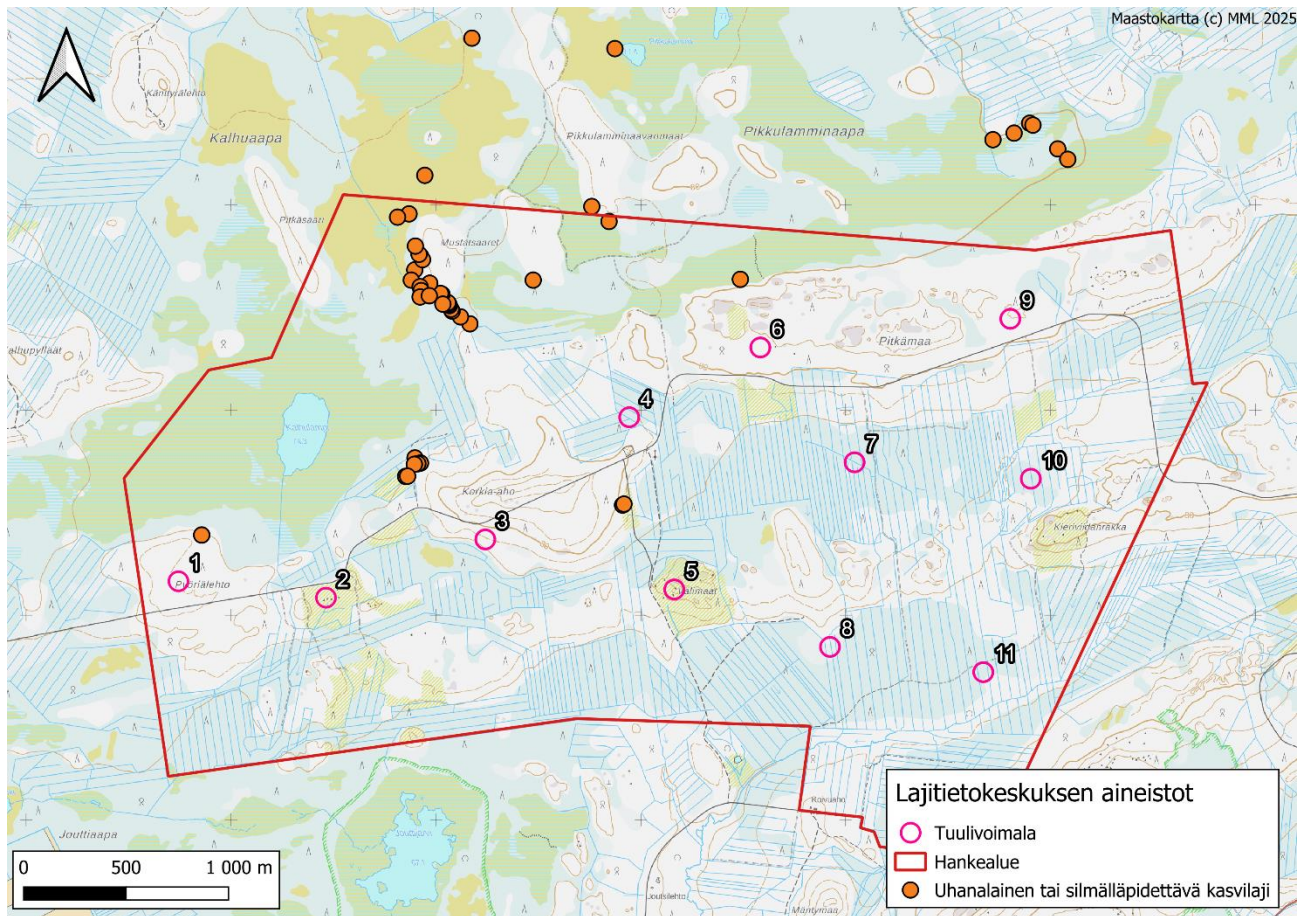
4.2 Uhanalainen ja muutoin arvokas kasvilajisto

Tuotantoalueella on lajitietokeskuksen lajihavaintotietoihin (haettu 11/2024) tallennettu runsaasti aiempia havaintoja alueen pohjoisosiin Kalhulampi-Pikkulamminnaavan väliselle alueelle. Alueella on havaittu suopunakämmekkä (NT) ja kaksi sensitiivistä kasvilajia.

Voimansiirtolinjojen osalta lajihavaintotietoihin on tallennettu aiempia havaintoja huomionarvoisista kasvilajeista Lehmikumpu 2 maakaapelivaihtoehdon varrella Lehmikumuntien varrella. Alueella esiintyy kahta sensitiivistä kasvilajia. Lehmikumuntien pohjoispuolinen metsäalue oli hakattu melko tuoreesti harvaan asentoon, ja erästä sensitiivistä kasvilajia ei löytynyt maastokartoituksessa tältä alueelta, jossa lajitietokeskuksen mukaan oli runsaasti havaintoja. Maastossa oli runsaasti ajouria ja hakkuutähdeksäsoja, jotka vaikeuttivat löytämistä. Lajitietokeskuksen havainnot on esitetty kartalla (Kuva 9).



16.10.2025



Kuva 8. Lajitietokeskukseen tallennetut havainnot voimansiirtolinjojen alueilla ja tuotantoalueella.

Huomionarvoisia lajeja havaittiin myös kesän 2024 maastokartoituksissa sekä tuotantoalueelta että osalla voimansiirron vaihtoehtoista. Alueella havaittiin pussikämmekkä (NT), valkolehdokki (LC), suopunakämmekkä (NT) ja kaksi sensitiivistä kasvilajia. Voimansiirtoalueella havaittiin mm. valkolehdokkia, pussikämmekkää, yövilkkää (LC) ja kaksi sensitiivistä lajia.

Lajistollisia keskittymäalueita on:

- Lehmikummuntien läheisyydessä Lehmikumpu 2 -maakaapelireitin varressa on huomionarvoisia kasvilajeja. Alueella esiintyy mm. valkolehdokkia. Lisäksi tien pohjoispuolella on runsaasti Laji.fi havaintoja huomionarvoisista lajeista tuoreesti metsätaloudellisesti käsitellyllä alueella.
- Koivulan kohdalta eroavan maakaapelireitin H Pitkämä-Lehmikumpu varrella on esiintymä valkolehdokkia.



16.10.2025

- Maakaapelireitti I ja H:n alueella on huomionarvoisia kasvilajia, kuten valkolehdokkia.
- Tuotantoalueella on huomionarvoisia kasvilajeja, kuten pussikämmekkää, esiintyy myös Korkia-ahon länsiosassa.
- Pitkämaa-Saunakumpu 400 kV voimansiirtoreitillä esiintyy huomionarvoisia kasvilajia johtolinja-alueella. Alueella on esim. valkolehdokkia. Mommolanmaan koillispuolella lähellä Kierilammentietä on mm. valkolehdokkia ja pussikämmekkää.

Tarkemmin hankealueen huomionarvoisista kasvilajeista kerrotaan Pitkämaan kaissisuus- ja luontoselvitys raportin viranomaisversiossa.

5 YHTEENVETO

Luontoselvityksissä tuotantoalueen ja voimansiirron selvitysalueilla löydettiin useita huomionarvoisia suo- ja metsäalueita. Tuotantoalueella on vesilain 2 luvun 11 § vesilain suojaamia kohteita kaksi ja sähkönsiirtoreiteillä kohteita on neljä. Selvitysalueilla ei ole luonnonsuojelulain 64 § suojeltuja luontotyyppejä.

Alue kuuluu Lapin kolmion alueelle ja tämä näkyi alueen luonnossa ja kasvillisuus-havainnoissa runsaana rehevyytenä niin metsien kuin soiden osalla ja huomattavana määränä kalkkisuutta vaativaa kasvillisuutta. Valtakunnallisen uhanalaisuusluokittelun mukaiset erittäin uhanalaisia kohteita on koko selvitysalueella 15 kpl, joista 8 kpl sijaitsi tuotantoalueella. Näitä olivat kangaskorvet, korpirämeet, ruohokangaskorvet, tuoreet runsasravinteiset lehdot sekä vanhat havupuuvaltaiset lehtomaiset ja tuoreet kankaat. Näistä kohteista suurin osa oli edustavuudeltaan hyviä tai kohtalaisia. Valtakunnallisen uhanalaisuusluokittelun mukaisia vaarantuneita (VU) luontotyyppejä koko selvitysalueella on 20 kpl. Näitä ovat havumetsävyöhykkeen pikkujoet ja purot, kangasrämeet, lehtokorvet, lettorämeet, nuoret lehtomaiset kankaat, ruohokorvet, sararämeet, tuoreet keskirasvinteiset lehdot, varttuneet kuivahkot kankaat ja varttuneet lehtipuuvaltaiset lehtomaiset ja tuoreet kankaat. Suurin osa näistä on edustavuudeltaan hyviä, kolme kohtalaisia ja yksi oli edustavuudeltaan heikko.

Valtakunnallisesti silmälläpidettäviä kohteita on kaikkiaan 28 kpl. Näihin kuului erilaisia rämeitä, nevoja, kuivia keskirasvinteisiä lehtoja ja varttuneita havupuuvaltaisia tuoreita ja lehtomaisia kankaita sekä havumetsävyöhykkeen latvapuroja. Havumetsävyöhykkeen latvapurojen edustavuus oli erinomaisesta kohtalaiseen,



16.10.2025

rämeillä pääosin kohtalainen, nevoilla kohtalainen, lehdoissa hyvä ja kankailla hyvä-kohtalainen.

Kartoituksissa havaittiin melko runsaasti uhanalaisia, silmälläpidettäviä ja rauhoitettuja putkilokasvilajeja. Myös Suomen Lajitietokeskuksen tietojen perusteella selvitysalueilta oli aiempia havaintoja näistä.

6 SUOSITUKSET MAANKÄYTTÖÖN

Havaitut lajit ja uhanalaiset luontotyypit sekä Luopas- luokittelu tulisi huomioida rakentamisessa ja voimaloiden ja voimansiirron linjauksissa ja vaihtoehtoja valittaessa.

Luonnonsuojelulain 74 § mukaan rauhoitettua kasvia, sen osaa tai siemeniä ei saa poimia, kerätä, leikata irti, ottaa juurineen eikä hävittää. Luontodirektiivin liitteessä IV b mainitut kasvilajit ovat luonnonsuojelulain 78 §:n mukaan tiukkaa suojelua edellyttäviä eliölajeja. Luonnonsuojelulain 83 §:n mukaan ELY-keskus voi myöntää poikkeuksen 74 ja 78 §:ssä säädetystä.

Vesilain 2 luvun 11 § kohteet ovat vesilailla suojattuja ja niiden luonnontilan muuttaminen vaatii vesilain mukainen luvan.

Valtakunnallisen uhanalaisuusluokittelun mukaiset erittäin uhanalaiset, uhanalaiset ja silmälläpidettävät luontotyyppien huomioiminen suunnittelussa on tärkeää luonnon monimuotoisuuden turvaamisen kannalta. Luonnonsuojelulain 64 § suojeltuja luontotyyppijä ei havaittu.



16.10.2025

LÄHTEET

Hyvärinen, Esko; Juslén, Aino; Kemppainen, Eija; Uddström, Annika; Liukko, Ulla-Maija (toim.). Suomen lajien uhanalaisuus – Punainen kirja 2019. Ympäristöministeriö & Suomen ympäristökeskus, Helsinki. 708 s.

Kontula, T. & Raunio, A. (toim.). 2018. Suomen luontotyyppien uhanalaisuus. Luontotyyppien punainen kirja. Suomen ympäristökeskus, Helsinki. Suomen ympäristö 5/2018. Osat 1 ja 2. 392 + 929 s.

Laji.fi 2023–2024. Suomen Lajitietokeskus. Aineistopyyntö: 11/2024.

Luonnonsuojelulaki 9/2023.

Luonnonvarakeskus. 2024. Valtakunnan metsien inventointi 12. paikkatietoaineisto.

Maanmittauslaitos. 2025. Maastokartta, Taustakartta ja ilmakehävaikeusaineisto.

Metsähallitus. 2025. Luonnonsuojelu- ja erämaa-alueet. Paikkatietoaineistot.

Metsälaki 1903/1996.

Neuvoston direktiivi 92/43/EEC, 21. toukokuuta 1992, luonnonvaraisten elinympäristöjen sekä luonnonvaraisen eläimistön ja kasviston suojelusta. Euroopan yhteisöjen neuvosto. 1992. Haettu 10.12.2024: <https://eur-lex.europa.eu/legal-content/FI/TXT/PDF/?uri=CELEX:01992L0043-20070101&qid=1400752170687&from=FI>.

Vesilaki 587/2011.

Suomen ympäristökeskus. 2018. Monimuotoisuudelle tärkeät metsäalueet / High biodiversity value forests 2018 (Zonation). Paikkatietoaineistot.

