

Liite 14  
Arkeologinen inventointi, Mikroliitti Oy 2022

**RUOVESI  
Ruhala  
Murskemäen  
tuulivoimaosayleiskaavan  
arkeologinen inventointi  
2022**



**Hannu Poutiainen**



**Tilaja: Ramboll**

## Sisältö

<b>Perustiedot</b> .....	<b>2</b>
<b>Kartat</b> .....	<b>2</b>
Vanhoja karttoja.....	3
<b>Inventointi</b> .....	<b>4</b>
Maastotyö.....	5
Tulos .....	5
<b>Lähteet</b> .....	<b>5</b>
<b>Kuvia</b> .....	<b>6</b>

*Kansikuva:* Kallioista ja lohkareista metsämaastoa Vennalammen kaakkoispuolella, alueen keskivaiheilla.

## Perustiedot

**Alue:** Ruovesi, Ruhalan kaakkoispuoli. N. 450 ha kokoinen suunnitellun tuulipuiston alue.  
**Tarkoitus:** Selvittää, sijaitseeko tuulipuiston hankealueella muinaisjäännöksiä tai muita suojeltavaksi katsottavia arkeologisia kulttuuriperintökohteita, ja jos sijaitsee, hankkeen vaikutus näihin.

**Maastotyö:** 26.5.2022

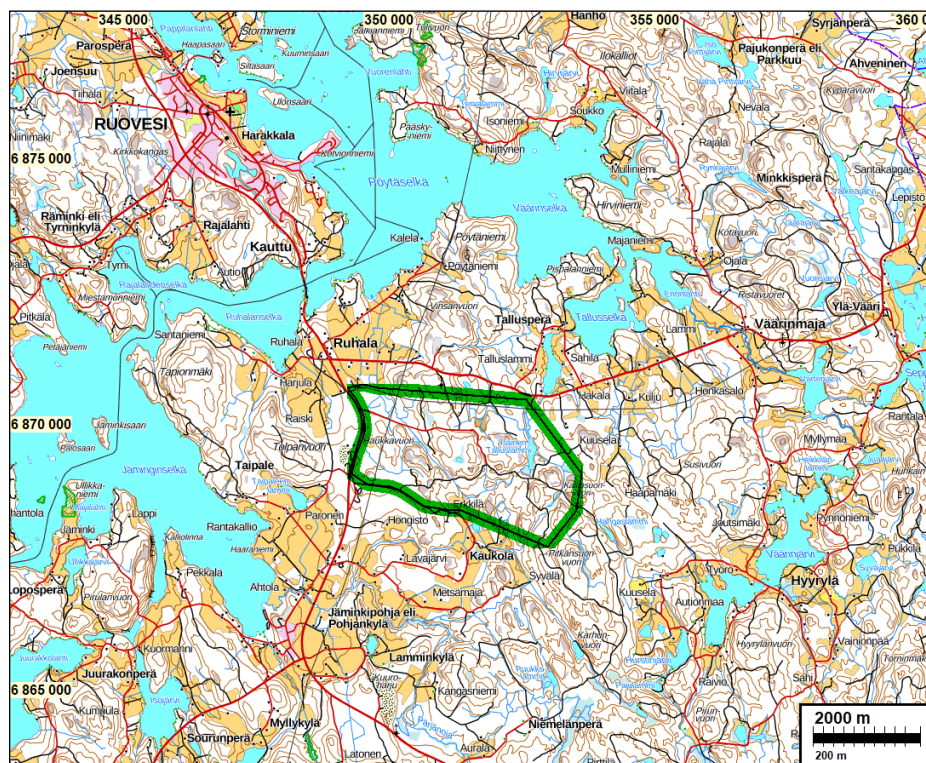
**Tilaaja:** Ramboll

**Tekijät:** Mikroliitti Oy. Maastotyö: Hannu Poutiainen. Raportti maastotyöntekijän aineiston pohjalta: Taika-Tuuli Kaivo.

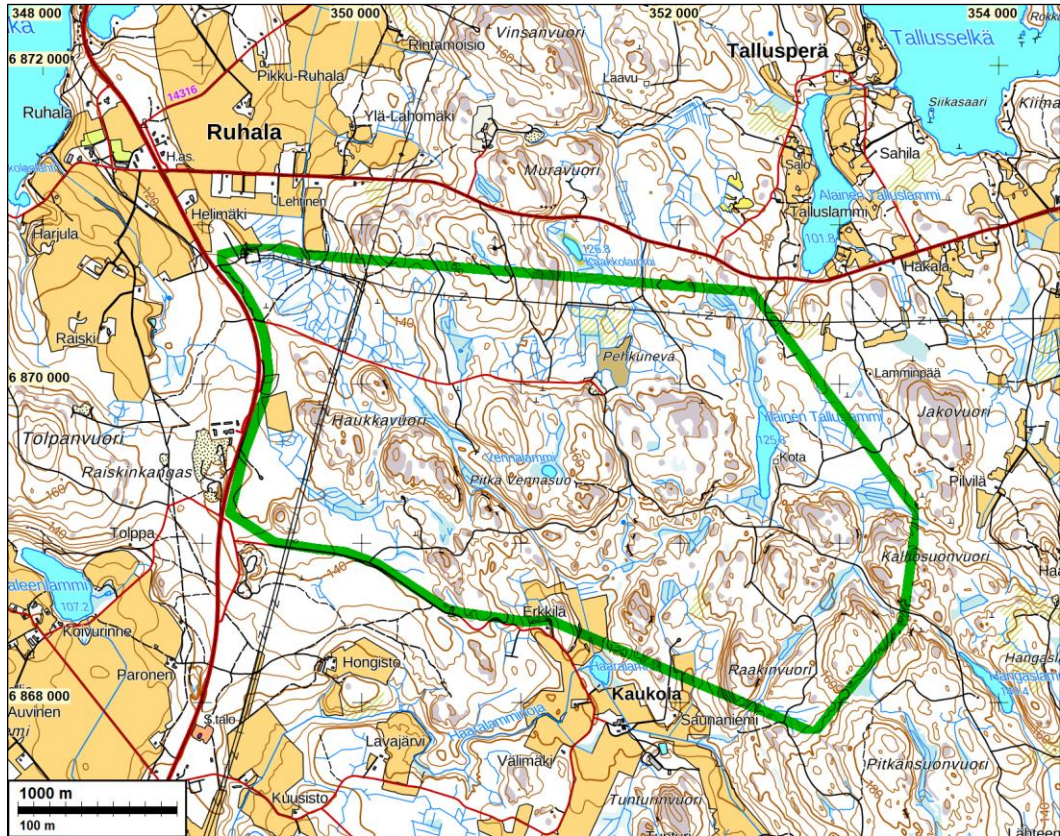
**Tulos:** Hankealueelta ei löydetty merkkejä muinaisjäännöksistä tai muista arkeologisista, suojeltavaksi katsottavista jäännöksistä.

**Muita tietoja:** Koordinaatit ja kartat ovat ETRS-TM35FIN ja N2000 järjestelmissä. Kartat ja ilmakuvat ovat Maanmittauslaitoksen maastotietokannasta 5/2022, ellei toisin mainittu. Muinaisjäännösrekisteri on tarkastettu 6/2022. Valokuvia ei ole talletettu viralliseen arkistoon, eikä niillä ole kokoelmatunnusta. Valokuvat ovat digitaalisia, ja ne ovat tallessa Mikroliitti Oy:n palvelimella. Kuvaaja: H. Poutiainen

## Kartat

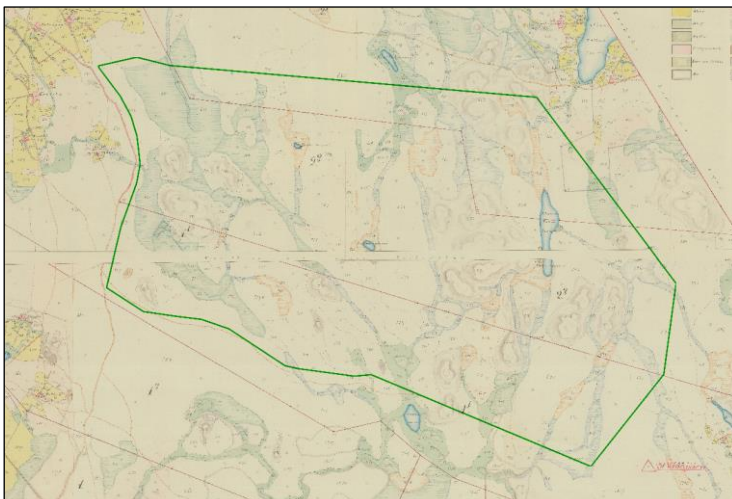


Tutkittu tuulipuiston hankealue rajattu vihreällä

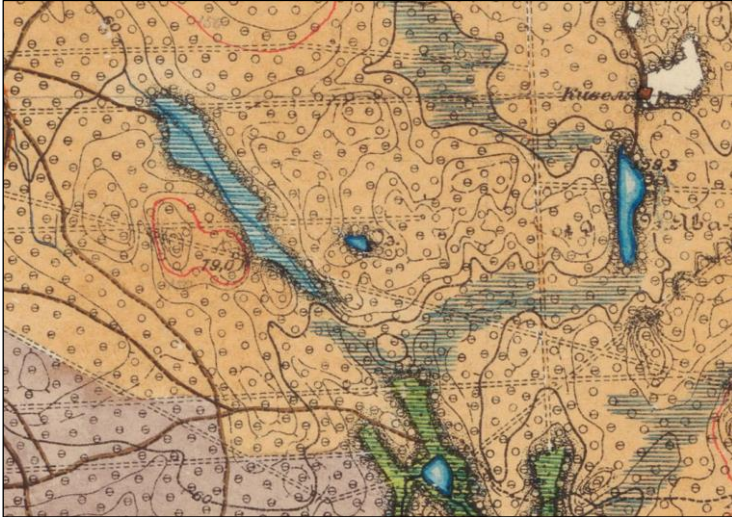


Hankeen suunnittelualue on rajattu vihreällä.

### Vanhoja karttoja

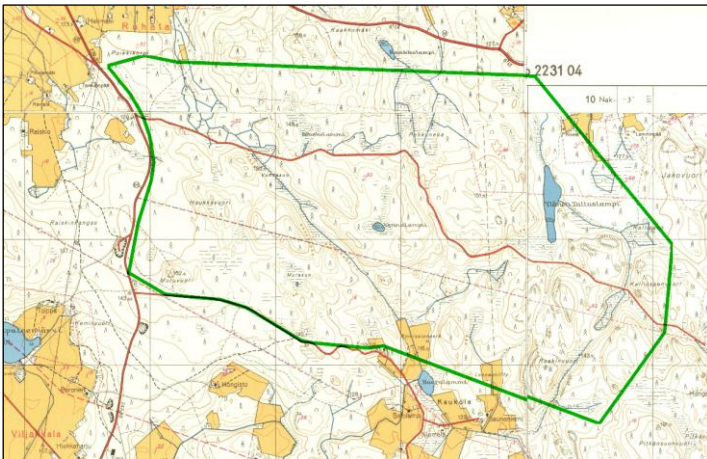


Ylärivillä ote 1840-I pitäjänkartasta (rajattu suunnilleen inventoidun alueen mukaisesti). alarivillä ote v. 1892–1894 renovaatiokartasta (alue asemoitu ja rajattu vihreällä). Alue on ollut asumaton eikä siellä ole ollut merkittävää maankäyttöä.



Ote v. 1911 senaatinkartasta (rajattuna suunnilleen hankealueen mukaisesti). Alue edelleen asumaton

Kaikkien kolmen kartan mukaan hankealueella on ollut vain metsää – ei asutusta tms. muinaisjäännöksiä mahdollisesti tuottavia toimintoja historiallisella ajalla. Alueella ei myöskään ole merkittäviä vanhoja rajoja ja niiden kulmapisteitä.



Ote v. 1957–1958 peruskartasta, alue asemoitu ja rajattu kartalle vihreällä. Hankealueelle on rakennettu sen läpi kulkeva Pohjankyläntie.

### **Inventointi**

Ruovedellä suunnitellaan tuulipuistoa Ruhalan kaakkoispuolelle. Ramboll tilasi tuulipuistolle osayleiskaavoitetun alueen inventoinnin Mikrolitti Oy:ltä. Inventoinnin teki 25.05.2022 Hannu Poutiainen ja Alexander Bakhia työn kannalta erinomaisissa olosuhteissa.

Suunniteltu tuulipuistoalue sijaitsee Ruoveden Pöytäselän (96,1 m mpy) eteläpuoleisella metsäalueella, Ruoveden kirkosta noin 8 km kaakkoon, Ruhalan kaakkoispuolella. Ruhalanselän (96,0 m mpy) rantaan tutkimusalueelta on lähimmilläänkin yli 2 km. Tuulipuisto sijaitsee pääosin korkeustasojen 130–160 m mpy välillä, mutta kallioalueiden huiput yltävät paikoin 170 m korkeudelle. Tutkimusalueella on kaksi lampea. Niistä Yläinen Talluslampi (125,8 m mpy) on selvästi suurempi, mutta kooltaan silti vain 4,5 ha (n. 600 x 150 m) laajuinen. Lammen rannat ovat pääosin loivapiirteiset, osin soistuneet. Ylemmällä tasolla maasto on myös lohkarista ja kallioista. Pienempi Venälampi (152,5 mpy) on kooltaan hyvin pieni (n. 90 x 60 m). Sen rannat ovat matalat ja soistuneet, ylemmällä tasolla maasto on kallioista ja osin jyrkkäpiirteistä.

Tuulipuiston alue on käytännössä kokonaan metsämaastoa. Siellä on metsäautoteitä, joista muutamaiset ovat aivan hiljattain tehtyjä ja kunnostettuja. Yläisen Talluslammen rannalla on laavu. Alu-

een keskivaiheilla on kalliomurskaamo ja sen pohjoispuolella turvesuo. Muut alueella olevat ihmisen maastoon jättämät jäljet ovat runsaasti alavammilla paikoilla sijaitsevat ojitetut suot ja muut kosteapohjaiset alueet sekä hakkuiden yhteydessä muokatut metsäalueet.

Tutkimusalueen korkokuva on hyvin rosainen ja jyrkkäpiirteinen, minkä voi havaita jo maastokartalla ja erityisesti laserkeilausaineistosta laaditussa maastomallissa. Alueelle on leimallista suhteellisen pienialaiset, runsaslukuiset avokalliot, sekä niiden väliset kosteapohjaiset notkelmat. Monet kosteikot ovat ojitettuja soita. Topografia on hieman loivapiirteisempää tuulipuiston kaakkoisosassa, mutta sielläkin maasto kallioista.

Alueella ei ole ennestään tunnettuja muinaisjäännöksiä eikä siellä ole aiemmin tehty arkeologista inventointia. Tuulipuiston alue sijaitsee sellaisilla korkeustasoilla ja maastoissa, joilla ei voi olla rantasidonnoisia esihistoriallisia muinaisjäännöksiä. Alueella saattaisi siten sijaita lähinnä historiallisen ajan pyyntiin ja elinkeinoiniin liittyvä jäännöksiä.

Ennen maastotyötä tarkasteltiin aluetta kuvaavaa maastokarttaa, analysoitiin Maanmittauslaitoksen laserkeilausaineistosta laadittua maastomallia sekä tutkittiin historiallista kartta-aineistoa. Maastomallissa ei havaittu tuulipuiston alueella mitään sellaista, jonka olisi voinut tulkita mahdolliseksi muinaisjäännökseksi. Historiallisilla kartoilla (1840-luvun pitäjänkartat, v. 1892–1894 renovaatiokartta; v. 1911 senaatinkartta, v. 1957 & 1983 peruskartat) koko tuulipuiston alue on pelkkää metsää. Vuoden 1957 peruskartan laatimiseen mennessä alueen poikki on rakennettu nykyinen Pohjankyläntie, mutta se on ainoa kyseisellä kartalla näkyvä muutos aiempiin karttoihin verrattuna.

### **Maastotyö**

Maastossa tuulipuiston suhteellisen pieni alue tarkastettiin kauttaaltaan kulkemalla sellaisilla alueilla, joilla voi olettaa periaatteessa olevan muinaisjäännöksiä. Sellaisia olivat mm. kallioiden laki-alueet, soiden reunat ja vesistöjen rannat. Kenttätyömenetelmänä käytettiin lähinnä silmänvaraista havainnointia ja potentiaalisilla kohdilla maanäytekairauksia.

Kallioiden harvapuustoisilla lakialueilla näkyvyys oli hyvä, jopa satakunta metriä suuntaansa. Samoin tuoreilla avohakkuualueilla oli laaja näkymä. Sen sijaan muutaman vuoden ikäisillä hakkuualueilla kasvoi yleensä tiheää vesaikkoa tai kuusikkoa, mikä heikensi näkyvyyttä huomattavasti. Sellaisilla alueilla maanpintaa oli rikottu ja muokattu laajalti. Yläisen Talluslammen nykyistä varhaisempia rantamuodostumia ei ollut havaittavissa.

Kenttätyön kuluessa todettiin, että alueen topografia ja maaperä ovat hyvin epäsuotuisia mahdollisille esihistoriallisille sekä pääosin myös historiallisen ajan muinaisjäännöksille.

### **Tulos**

Alueelta ei löydetty mitään merkkejä muinaisjäännöksistä tai muista kulttuuriperintökohteista.

5.10.2022

Hannu Poutiainen  
Mikroliitti Oy

### **Lähteet**

Bastman, B. 1892–1894. Karta-renovation i 3 delar af karta öfver alla egorna till Ruhala och Wiljakkala byar af Ruovesi socken Ruovesi härad och Tavastehus län.  
Peruskartta 1957, 1958, 1983. 2231 01 2231 02 & 223103 & 2331 04. Maanmittauslaitos.  
Pitäjänkartta, 1840-luku. 2231 01 ja 2231 04 Ruovesi. Maanmittauslaitos.  
Senaatin kartasto, 1911. XXIII-XXIV 26 [Ruovesi]. Maanmittaushallitus.

## Kuvia



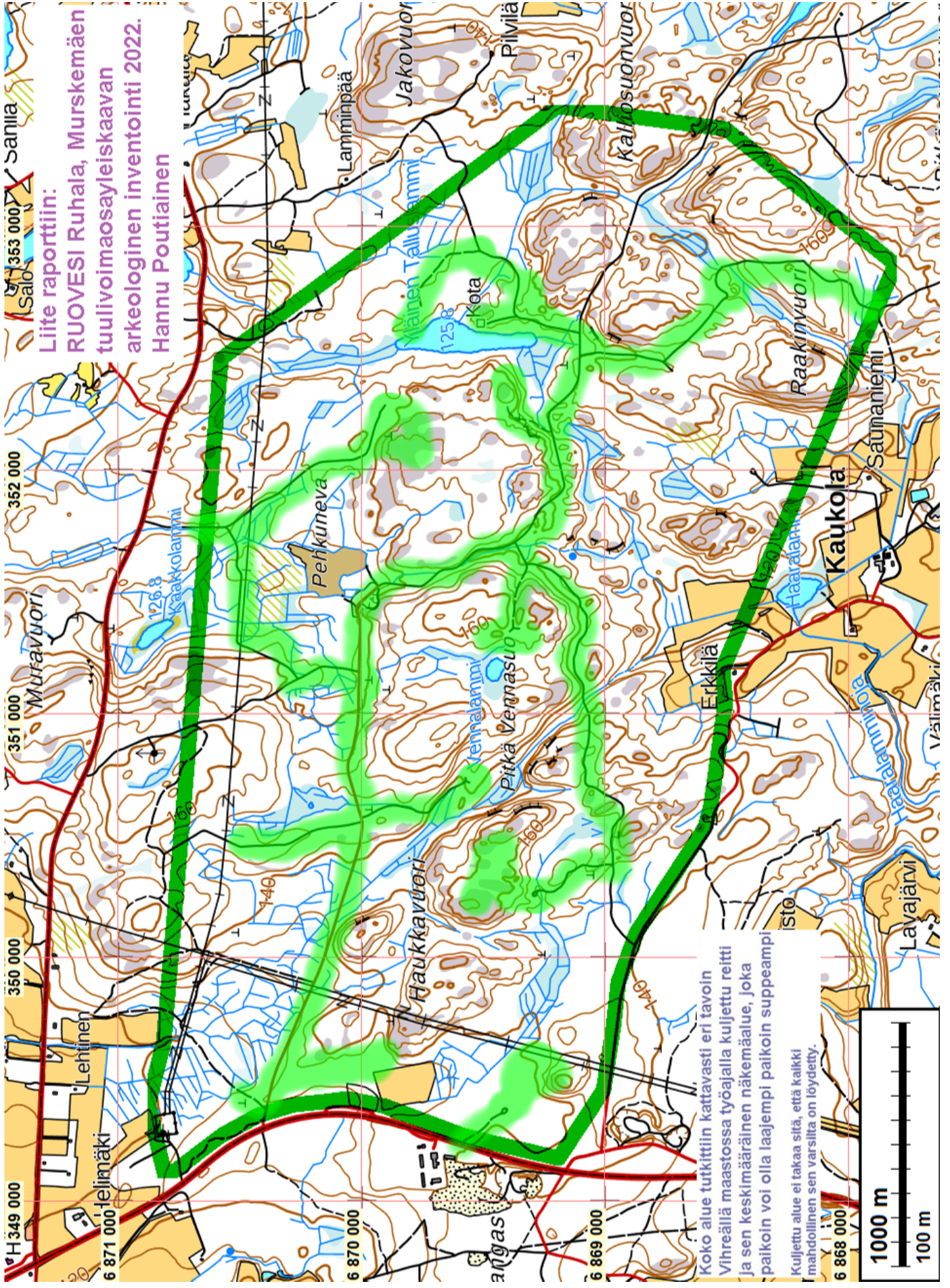
*Vasemmalla:* Hankealueen itäosassa maasto on kallioista, mutta paikoin siellä on kosteapohjaisia notkelmia. Kuvassa sekametsää Kalliosuonvuoren lakialueen tuntumassa. *Oikealla:* Kalliosuonvuoren lounaispuolella korkokuva on muun alueen tavoin kalliainen, rosoinen ja osin jyrkkäpiirteinen.



*Vasemmalla:* Yläisen Talluslammen rannat ovat pääosin loivapiirteiset, osin soistuneet. Ylemmällä tasolla maasto on myös lohkareista ja kallioista. Nykyistä varhaisempia rantamuodostumia ei ollut havaittavissa. *Oikealla:* Kivikkoista ja kallioista metsämaastoa Yläisen Talluslammen ja Kalliosuonvuoren välisellä alueella, inventointialueen itäosassa.



*Vasemmalla:* Tiheää taimikkoa hakkuualueella hankealueen kaakkoisosassa. Alueella on paikoin laajoja myllättyjä avohakkuualueita, yleensä loivapiirteisemmässä maastossa. Niillä kasvaa hyvin tiheää nuorta taimikkoa. Kuva alueen etelä-kaakkoisosasta. *Oikealla:* Kalliomurskaamo hankealueen keskivaiheilla.



Liite raporttiin:  
 RUOVESI Ruhala, Murskemäen  
 tuulivoimaosayleiskaavan  
 arkeologinen inventointi 2022.  
 Hannu Poutiainen

Koko alue tutkittiin kattavasti eri tavoin  
 Vihreällä maastossa työajalla kuljettu reitti  
 ja sen keskimääräinen näkemäalue, joka  
 paikoin voi olla laajempi paikoin suppeampi

Kuljettu alue ei takaa sitä, että kaikki  
 mahdollinen sen varsilta on löydetty.

