



# Ii Herva Rahvalokangas

Suunnitelma-alueen  
arkeologinen inventointi 2024

Taneli Leinonen  
Arttu Tokoi

Maanala Oy

**MAAN**  
**ALA**

**Sisällys**

Tutkimuksen perustiedot .....	3
1. Tausta ja tutkimustehtävä.....	4
2. Menetelmät.....	4
3. Yleiset havainnot.....	7
3.1. Topografia.....	7
3.2. Historiallinen kartta-aineisto ja nimistö .....	7
4. Inventointikohteet .....	10
1. Lapinharjunmaa länsi.....	10
5. Yhteenvedo tutkimuksen tuloksista .....	13
6. Lähteet .....	13

## Tutkimuksen perustiedot

Kohde: Suunnitelma-alue lin Rahvalokankaan ympäristössä

Tutkimuksen tyyppi: arkeologinen inventointi

Tavoite: selvittää, sijaitseeko alueella arkeologisia kohteita

Kenttätyöaika: 14.–15.11.2024

Tutkijat: HuK Taneli Leinonen ja FM Arttu Tokoi, Maanala Oy

Tilaaaja: Granlund Oy

Aiemmat arkeologiset inventoinnit: –

Alkuperäinen arkistoaineisto digitaalisine valokuvineen: Maanala Oy. Raporttikopiot pdf-muodossa: Museoviraston arkisto, alueellinen vastuumuseo ja työn tilaaja.

Raportin karttakoordinaatit: ETRS-TM35FIN (N 2000)

Talletetut esinelöydöt: –

Tulos: Muinaisjäännösrekisteriin ei tutkimusalueelta ennen tätä inventointia ollut kirjattu yhtään arkeologista kohdetta. Inventoinnissa niitä löytyi yksi (Lapinharjunmaa länsi – kuoppajäännöskohde), joka esitetään rekisteröitäviksi kiinteänä muinaisjäännöksenä.



Kuva 1. Tutkimusalueen sijainti oranssilla pisteellä merkittynä. Pohjakartta: Maanmittauslaitos.

Kansikuva: Kangasmetsää tutkimusalueen eteläosassa. Idästä. Kuva: Taneli Leinonen.

## 1. Tausta ja tutkimustehtävä

Inventointi liittyy Iin kunnan itärajalalle, Rahvalokankaan läheisyyteen, suunniteltuun maankäyttöhankkeeseen. Selvitysalueen laajuus oli noin 510 hehtaaria.

Inventoinnin tarkoituksena oli selvittää, onko hankealueella aiemmin tuntemattomia arkeologisia kohteita. Ennestään tunnettuja kohteita paikalla ei ollut.

Sopimus selvityksen tekemisestä solmittiin Granlund Oy:n ja Maanala Oy:n välille 11.9.2024. Maastotyön tekivät arkeologit FM Arttu Tokoi ja HuK Taneli Leinonen 14. ja 15.11.2024.

## 2. Menetelmät

Valmisteluvaiheessa tutkittiin alueelta saatavissa oleva historiallinen kartta-aineisto. Paikannimistöä käytiin läpi Nimiarkiston ja Nimi-sampo-palvelun avulla sekä vanhoja karttamateriaaleja hyödyntäen.

Lisäksi käytiin läpi aiemmat inventoinnit ja Museoviraston muinaisjäännösrekisteri. Lähin vanhastaan tunnettu kohde on tervahautakohde *Kiimakangas* (1000039509) noin 500 m selvitysalueesta etelään.

Siitä edelleen etelään tunnetaan Konttilanperältä useita esihistoriallisia kohteita, jotka käsittelevät muun muassa röykkiöitä, rakkakuoppia ja kivikautisen asuinpaikan. Maasto niiden kohdalla on jyrkkäpiirteisempää kuin selvitysalueella – kohteet liittyvät Olhavajoelta itään jatkuvaan harjumuodostelmaan. Hankealueen itä-, länsi- ja pohjoispuolelta kohteita tunnetaan lähimmillään 2–5 km:n päästä.

Maanmittauslaitoksen laserkeilausaineistosta (viisi pistettä neliometrillä, tuotantoalue Kuivaniemi, kuvaus aika 2020) etsittiin anomaliaita, kuten tervahautoja ja kuoppajäännöksiä. Havainnot tarkastettiin maastossa.

Kohdealuetta ympäristöineen on käytetty myös Museoviraston ja Oulun yliopiston Maanmittauslaitoksen laserkeilausaineistoon perustuvan LIDARK-hankkeen (arkeologisten

kohteiden automaattinen tunnistaminen) pilotointivaiheessa, jossa mm. suunnitelma-alueelta on käyty tarkastamassa havaintoja. Myös nämä havainnot huomioitiin tutkimusalueen osalta tässä inventoinnissa.

Muinaisjäännöksiä ei tämän raportin tutkimusalueelta tuolloin havaittu. Sen sijaan Lapinharjunmaan Kiviharjunsuon puoleiselta reunalta on havaittu kuoppajäännöksiä. Ne sijaitsevat kuitenkin suunnitelma-alueen koillisnurkan ulkopuolella, 100–300 metrin etäisyydellä rajasta (FT Risto Nurmi, suullinen tiedonanto 14.11.2024). Kohteita ei tätä kirjoitettaessa ollut vielä viety muinaisjäännösrekisteriin (tilanne 22.1.2025).

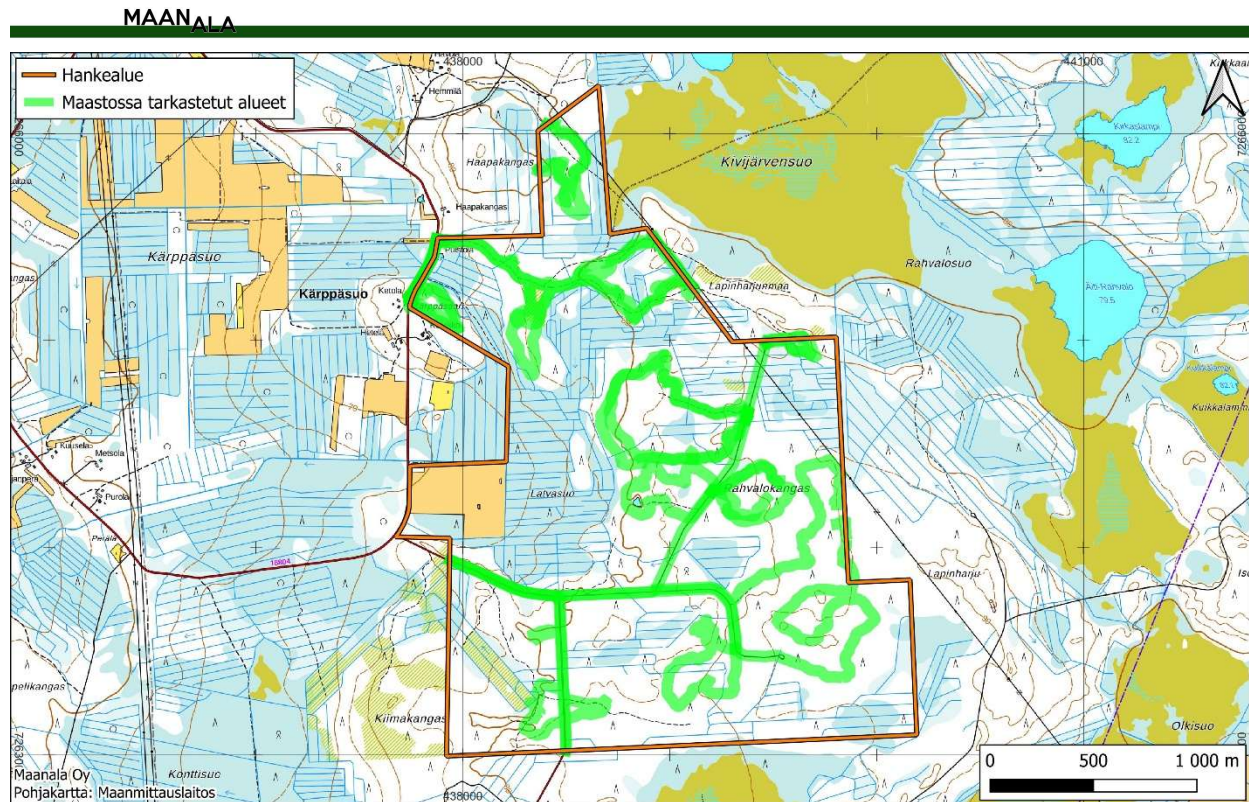
Maastotöissä noudatettiin vakiintuneita arkeologisen inventoinnin menetelmiä. Maastoa havainnoitiin silmämääräisesti ja sopiville paikoille tehtiin koepistoja tai kairauksia. Hakkuuaukkoja ja tieuria myös pintapöimittiin.

Maastossa tarkastettiin ne kohdat, joista arkeologisten kohteiden löytyminen katsottiin mahdolliseksi (ks. kuvaa 3 alla). Suunnitelma-alueesta noin puolet oli kuivahkoa kangasmaastoa. Suot ja alavimmat mätät maastot jätettiin vähemmälle huomiolle.

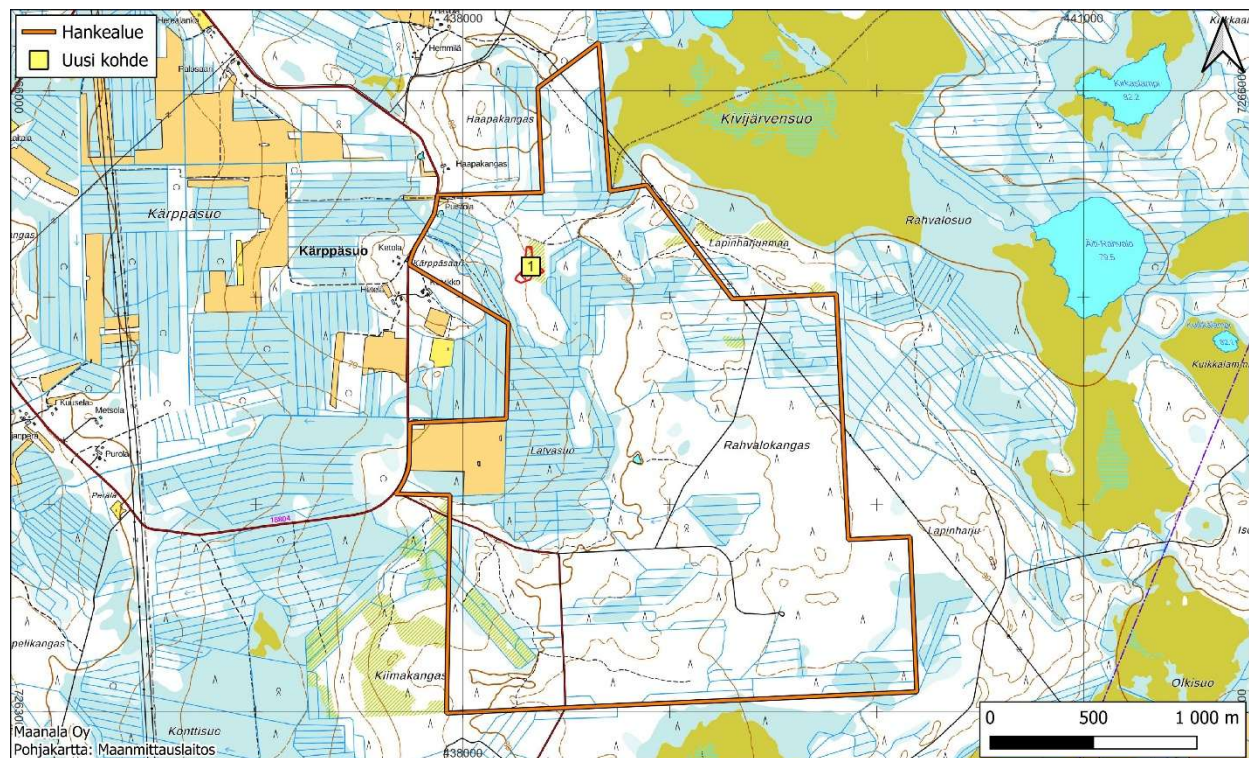
Havainnot dokumentoitiin valokuvin, sanallisesti ja mittauksin. Mittauksiin käytettiin Garmin Montana 700 satelliittipaikanninta. Mahdollisimman hyvän tarkkuuden saavuttamiseksi on raportin kohteiden koordinaattitiedot kirjattu ensisijaisesti em. viiden pisteen laserkeilausaineiston perusteella.



Kuva 2. Ajouraa kangasmaalla. Kuva: Arttu Tokoi.



Kuva 3. Hankealueen yleiskartta ja maastossa tarkastetut alueet.



Kuva 4. Suunnitelma-alueelta inventoinnissa löydetyn kohteen sijainti.



*Kuva 5. Sähkölínjan aukkoa alueen laidalla. Taneli Leinonen tarkastelee ajouraa. Kuva: Arttu Tokoi.*



*Kuva 8. Luontainen kuoppa. Taustalla Taneli Leinonen. Kuva: Arttu Tokoi.*



*Kuva 6. Kivenoton jälkiä alueen pohjoisnurkalla. Kuva: Arttu Tokoi.*



*Kuva 9. Tasaista kangasmaata. Kuva: Arttu Tokoi.*



*Kuva 7. Sähkölínjan muokattu aukko tarjosi mahdollisuuksia pintapöiminnälle. Kuva: Arttu Tokoi.*



*Kuva 10. Äestettyä hakkuuaukkoa hankealueen laidalla. Kuva: Arttu Tokoi.*

### 3. Yleiset havainnot

#### 3.1. Topografia

Maasto on melko alavaa mänty- tai sekametsää kasvavaa kangasta ja suota. Maaperäkarttojen (GTK) mukaan puolet alueesta on kuivempaa kivikkoista moreenimaata ja puolet ojitettuja suomaata. Järviä ja lampia tutkimusalueelle ei osu lainkaan. Myöskään jokia tai luonnonpuroja ei ole.

Tutkimusalue on korkeudeltaan välillä 75–85 m merenpinnan yläpuolella. Muinaisrantaviheet ajoittuvat siten varhaisneoliittisesta kivilaudasta mesoliittiseen kivilaudaan, noin vuosiin 4500–6000 eaa.

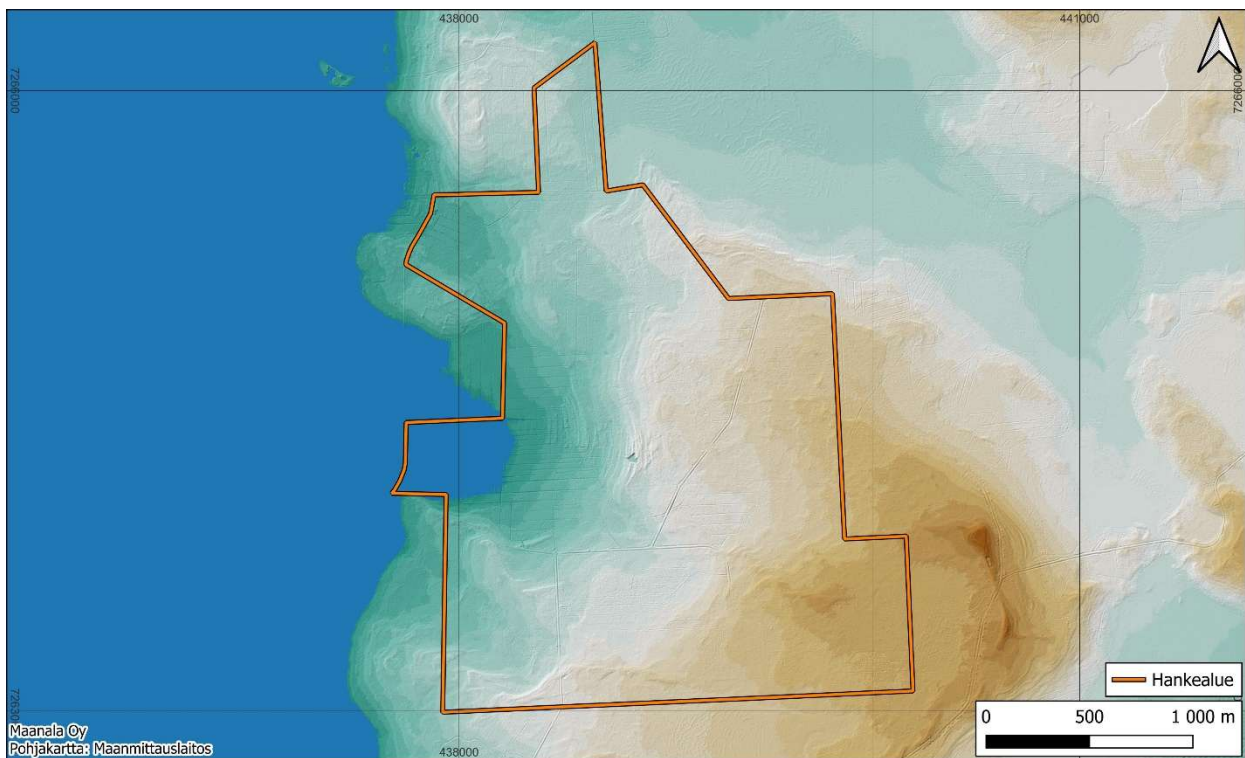
Seutu osuu GTK:n muinaisrantatietokannan (ASD) mukaan Litorinameren vaiheeseen. Koska maasto on tasapiirteistä, ei asutukselle otollisia muinaisrantapenikkoja juuri ole.

#### 3.2. Historiallinen kartta-aineisto ja nimistö

Varhaisin suurimittakaavainen kartta-aineisto on 1700-luvun loppupuolelta (Uhlbrandt 1780). Siinä alue on kaukana asutuksen takamailla, eikä lähistöllekään ole merkitty erityistä maankäyttöä (ks. kuvaa kuva 12). Pitäjänkartat ovat vuodelta 1846 ja näyttävät perustuvan aiempiin mittauksiin (kuva 13). Alue on asutonta vielä kruununmaita kuvaavalla kartalla vuodelta 1896 (von Fieandt 1896).

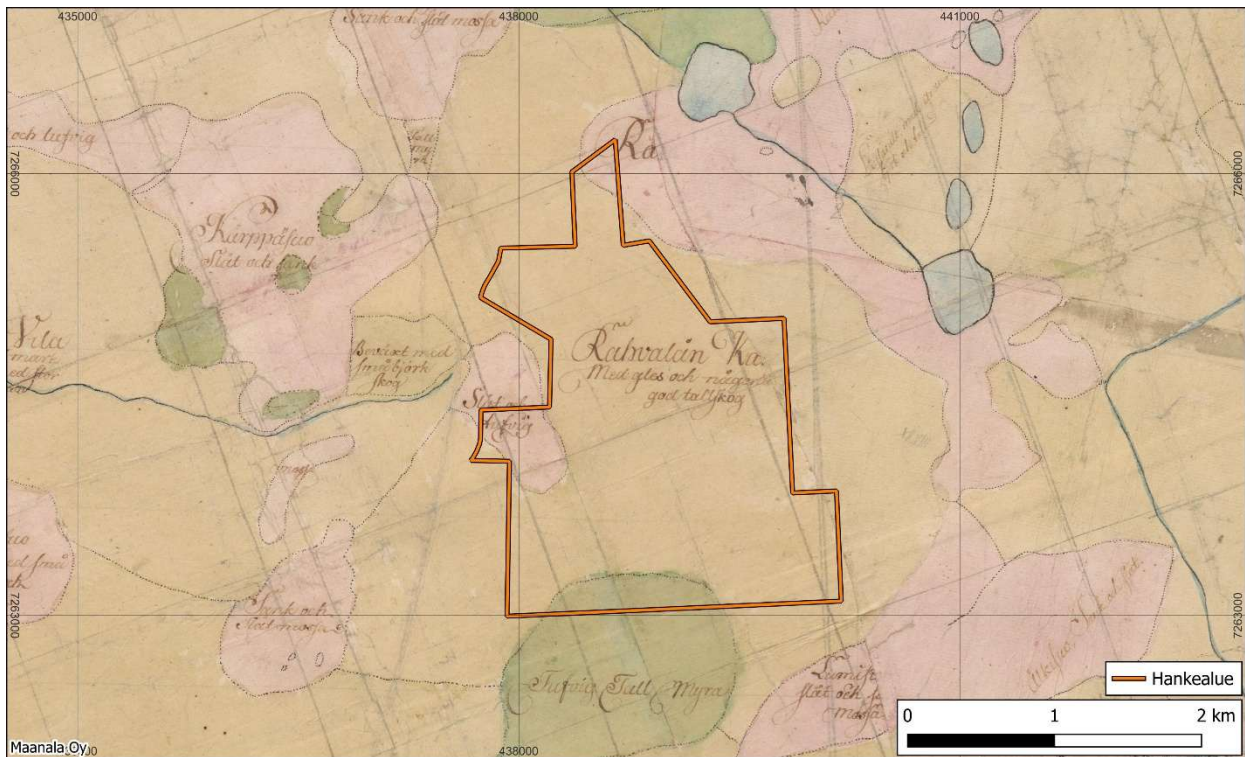
Vuoden 1950 kartalla (Pietiläinen 1950) näkyvät jo talot nykyisen Kärppäsuon alueella ja hankealueeltakin (joka on metsää) on valtionmaat jaettu uudistaloille (kuva 14). Ainoastaan Puistolalan nykyisin autioitunut talo osuu selvitysalueen länsireunalle. Vanhoissa ilmakuvissa vuodesta 1953 alkaen (kuva 15) ja peruskartoilla 1957 alkaen tilanne jatkuu vastaavana.

Nimiarkiston aineistoista tai vanhoilta kartoilta ei todettu arkeologisiin kohteisiin viittaavaa paikannimistöä.

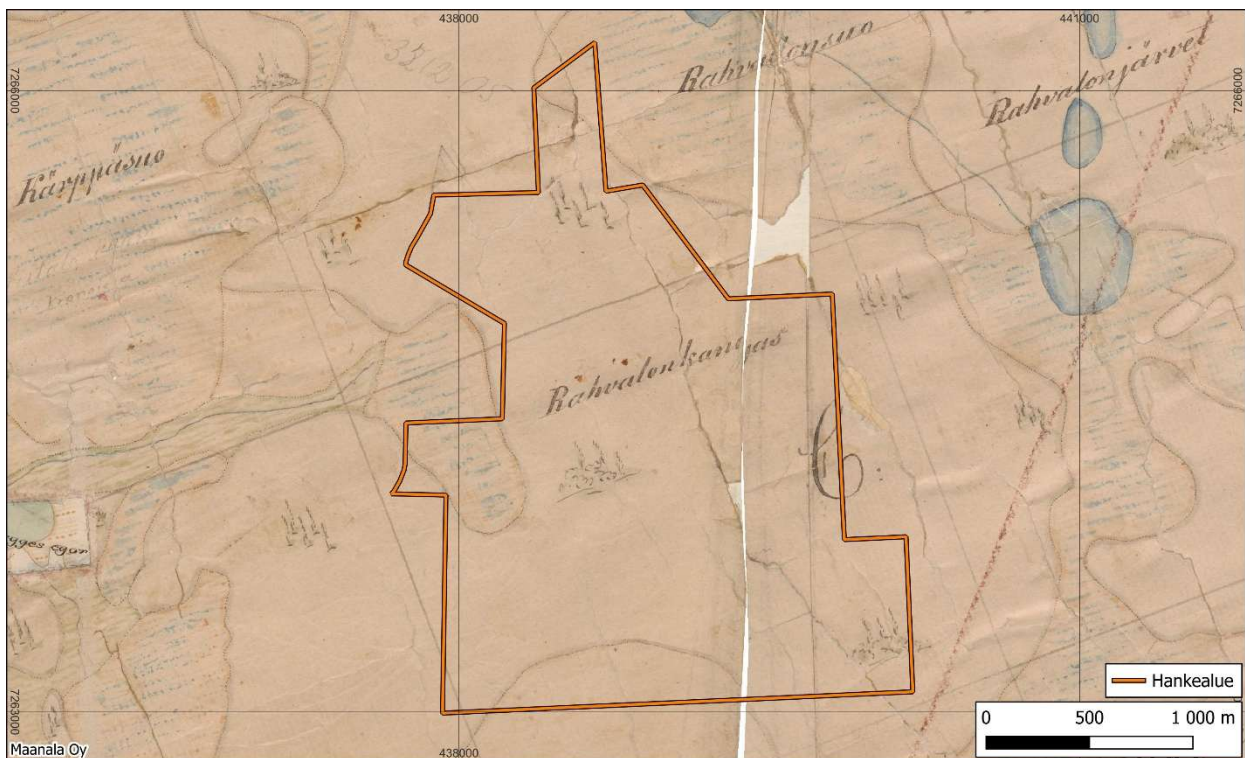


Kuva 11. Korkeusmalli alueesta, ja mallinnus rantaviivasta noin vuonna 4500 eaa. (Hakosen 2025 mukaan).

## MAANALA

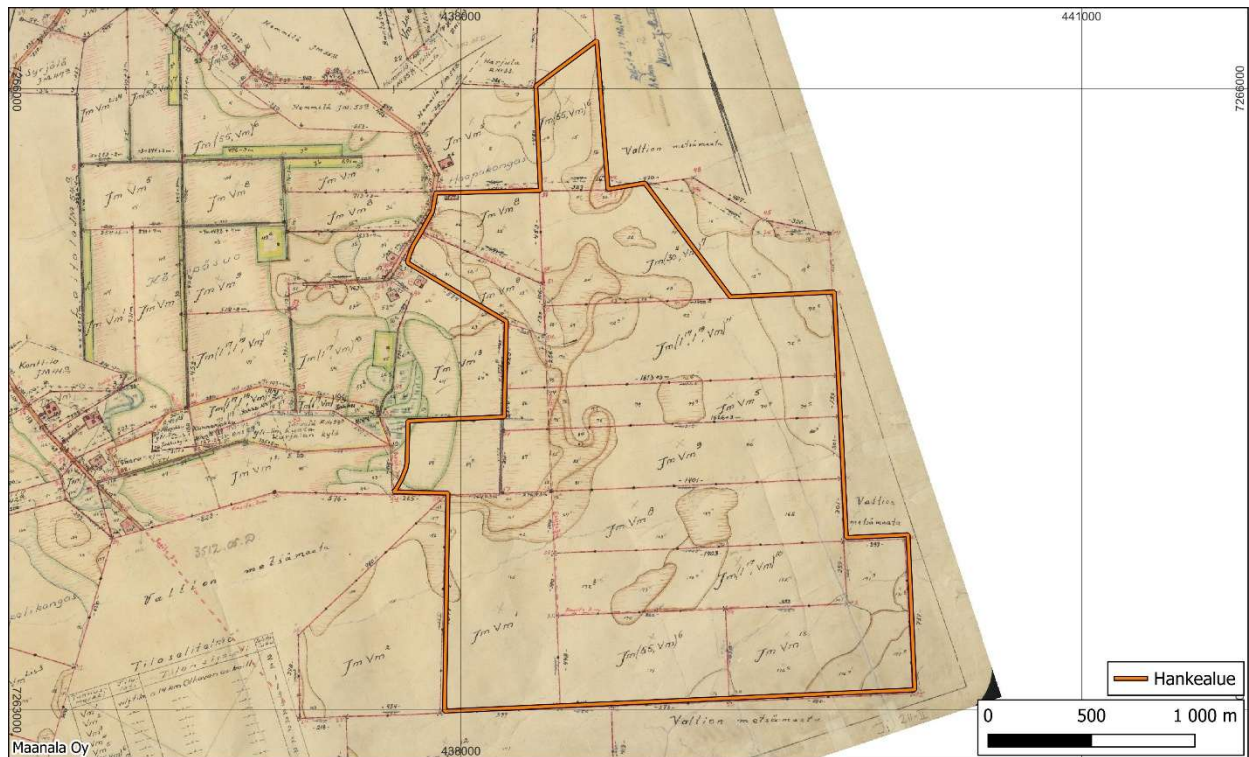


Kuva 12. Suunnitelma-alue 1700-luvun lopulla (Uhlbrandt L.H. 1780). Rahvalokangas on merkitty kartalle, mutta alueelle on kuvattu ainoastaan metsämaata ja suota.

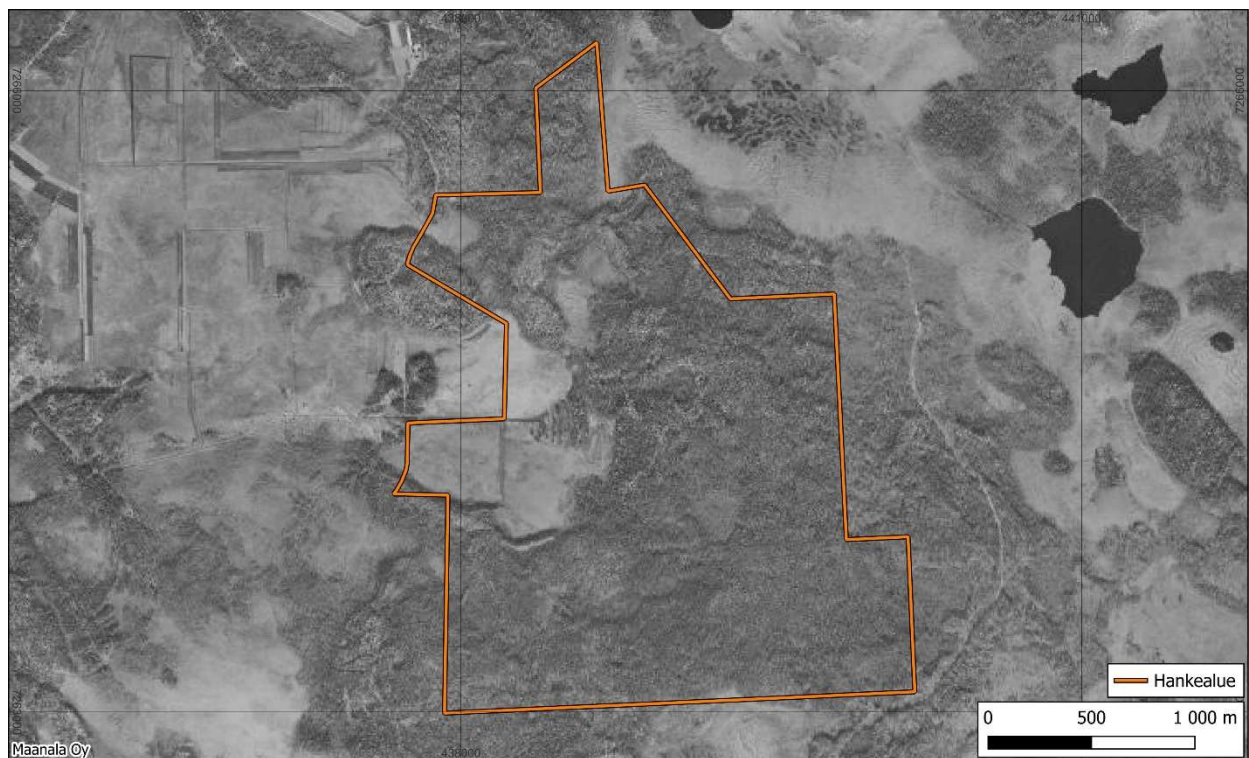


Kuva 13. Pitäjänkartalle (1846a-b) on alueesta itään jälkikäteen lisätty uudisasutuksen rajoja. Lisäykset on kuitenkin tehty huolimattomasti ja palstat ovat pääosin väärissä paikoissa. Suunnitelma-alueelle ei ole merkitty maankäyttöä.

## MAANALA



Kuva 14. Suunnitelma-alueen länsipuolinen Kärppäsuon asutusalue on kuvattu vasta 1900-luvun kartoille (Pietiläinen 1950).



Kuva 15. Suunnitelma-alue vuoden 1953 ilmakuvassa. Maanmittauslaitos.

#### 4. Inventointikohteet

##### 1. Lapinharjunmaa länsi

*Uusi kohde. Ehdotetaan rekisteröitäväksi kiinteänä muinaisjäännöksenä.*

Tyyppi: maarakenteet, kuopat

Ajoitus: ajoittamaton

N 7265151 E 438328 (keskimmäinen kuoppajäännös)

Alakohteet: ks. taulukkoa 1

Korkeus: 78 m mpy

Löydöt: –

Kohde sijaitsee pohjois-eteläsuuntaisella loiva-piirteisellä harjanteella Lapinharjunmaan ja Kärppäsaaren välisen suon keskellä. Metsä on kohdalta hiljattain hakattu ja maaperä kevyesti muokattu. Puusto on mäntyvaltaista havumetsää, ja maaperä melko hiekkaista ja vähäkivistä.

Paikalla on noin 180 x 100 metriä laajalla alueella yhteensä seitsemän kuoppajäännöstä.

Kuopat muistuttavat toisiaan. Ne ovat pyöreitä, matalia ja pääosin halkaisijaltaan noin kaksimetrisiä. Kaikissa on matala valli. Ne on kaivettu hiekkaiseen maahan, matalan harjanteen laen molemmin puolin. Kuopat eivät muodosta mitään selkeää jonoa, vaan sijaitsevat 40–80 metrin välein.

Kaikista kuopista havaittiin maaperäkairalla tai koepistosta toteamalla 5–10 cm:n paksuinen huuhtoutumiskerros. Sen perusteella kuopat ovat iäkkäitä, mutta niiden tarkka ajoittaminen on mahdotonta inventoinnin menetelmin.

Samoin kuoppien käyttötarkoituksen tulkitseminen ilman kaivaustutkimuksia on vaikeaa. Kairanäytteissä ei havaittu hiiltä, joten kuopat eivät liittyne historiallisen ajan hiillen- tai ter-  
vanvalmistukseen.

Kohteen matalat kuopat havaittiin Maanmittauslaitoksen 5p-LIDAR-aineistosta.

Kohteelta noin 700 m itäkoilliseen on löydetty aiemmin kuoppajäännöksiä, jotka muistuttavat piirteiltään näitä (FT Risto Nurmi, suullinen tiedonanto 14.11.2024).

**Taulukko 1:** Inventointikohde alakohteineen. Alakohteiden numerointi viittaa kuvan 18 karttaan.

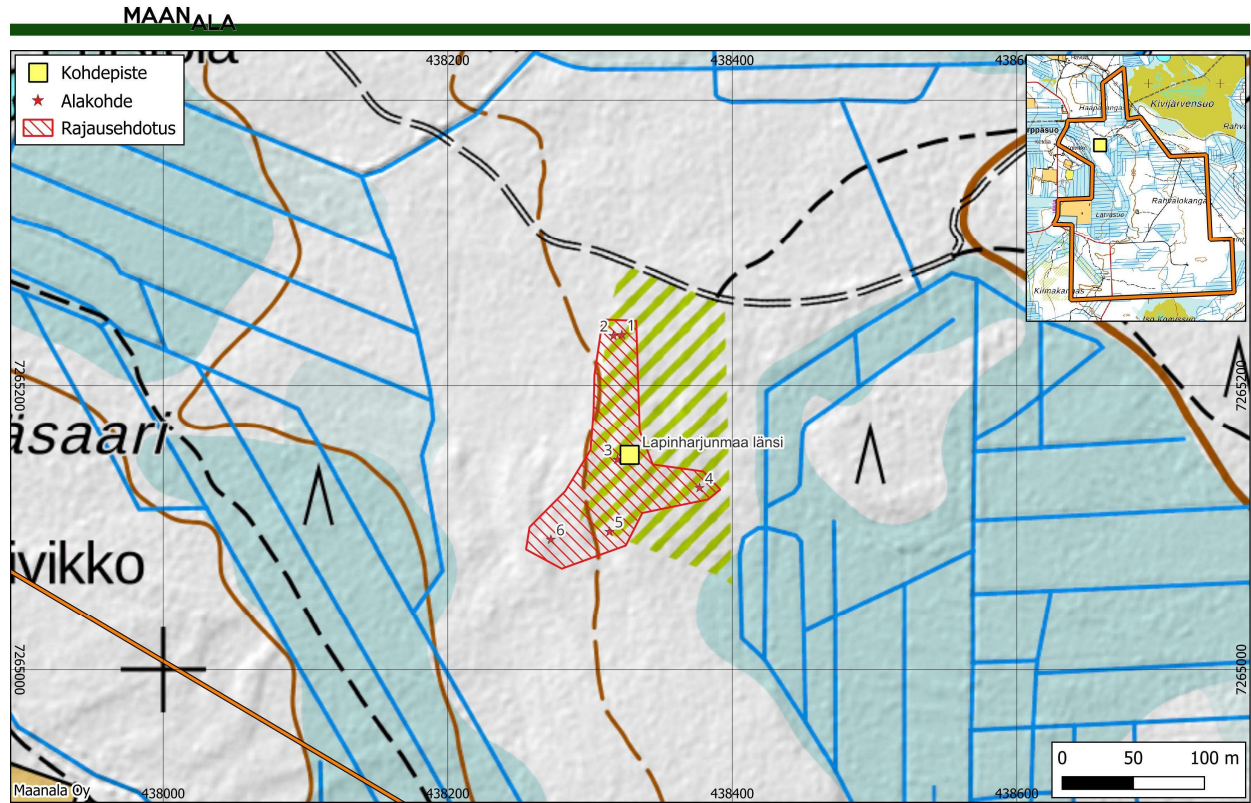
Tunnus	N	E	Koko	Kuvaus
<b>Pääkohde</b>	7265151	438328	4 x 2 x 0,4 m	Kuoppa
<b>Alakohde 1</b>	7265235	438322	2 x 0,3 m	Kuoppa
<b>Alakohde 2</b>	7265235	438316	2 x 0,3 m	Kuoppa
<b>Alakohde 3</b>	7265148	438319	2 x 0,3 m	Kuoppa
<b>Alakohde 4</b>	7265128	438377	2 x 0,3 m	Kuoppa
<b>Alakohde 5</b>	7265097	438314	2 x 0,3 m	Kuoppa
<b>Alakohde 6</b>	7265092	438272	2 x 0,5 m	Kuoppa



*Kuva 16. Alakohde 1. Kaira on kuopan pohjalla. Etelästä. Kuva: Taneli Leinonen.*



*Kuva 17. Alakohde 6. Kaira on kuopan pohjalla. Kairan viereen tehdystä koepistosta ei tehty löytöjä, mutta pohjalta havaittiin selvä huuhtoutumiskerros. Etelästä. Kuva: Taneli Leinonen.*



Kuva 18. Inventointikohteen sijainti, alakohdet ja rajausehdotus. Pohjakartta: Maanmittauslaitos.

## 5. Yhteenveto tutkimuksen tuloksista

Inventoinnissa tarkastettiin lin Kärppäsuon asutusalueen itäpuolella sijaitseva suunnitelun rakentamisen alue. Ennen inventointia alueilta ei tunnettu yhtään arkeologista kohdetta.

Inventoinnissa löydettiin yksi kuoppajäännöskohde: *Lapinharjunmaa länsi*. Se koostuu seitsemästä ihmisen kaivamasta kuopasta. Maaperäkairausnäytteestä todetun huuhtoutumiskerroksen perusteella ne ovat iäkkäitä, minkä perusteella kohde arvioitiin kiinteäksi muinaisjäännökseksi.

Kuopat tulee ottaa huomioon maankäytön suunnitelmia tehtäessä. Jos maankäyttö ulottuu niiden kohdalle, tulee asiasta neuvotella museoviranomaisten kanssa.

Vaalassa 23.1.2025

Taneli Leinonen  
Arkeologi, HuK

Arttu Tokoi  
Arkeologi, FM  
Maanala Oy

Raporttia päivitetty 28.1.2026

## 6. Lähteet

### Kartat:

Uhlbrandt L.H. 1780. *Transport Charta öfver Ijå Sockn uti Uhleåborgs Höfdinge Dömme och Uhleå Härad*. 157/2D1/2. Maanmittaushallituksen historiallinen kartta-arkisto, Kansallisarkisto.

von Fieandt, E. 1896. *Kartta Kruunun liika-maasta lin tarkastuspiirissä lin pitäjää Oulun kihlakuntaa Oulun läänissä*. li 5A -V. Maanmittauslaitoksen arkisto.

Pietiläinen, A. 1950. *Kartta osasta tilojen RN<sup>o</sup>t 1<sup>29</sup> ja 1<sup>31</sup> tiluksia Yli-iin kunnan Jakku-kylässä, osasta valtion metsämaata sekä osasta tilojen RN<sup>o</sup>t 3<sup>12</sup>, 12<sup>2</sup>, 12<sup>13</sup>, 16<sup>2</sup>, 27, 30<sup>2</sup>, 35<sup>7</sup>, 41, 42, 44, 47, 54 ja 55 tiluksia lin kunnassa, Olhavan kylässä, Oulun lääniä*. li 211-II. Maanmittauslaitoksen arkisto.

Pitäjänkartta 1846a. *Kuivaniemi ja li 3512 05*. Maanmittaushallituksen historiallinen kartta-arkisto, Kansallisarkisto.

Pitäjänkartta 1846b. *Kuivaniemi 3512 08*. Maanmittaushallituksen historiallinen kartta-arkisto, Kansallisarkisto.

Peruskartta 1957. *3512 05 Kärppäsuu*. Maanmittaushallitus.

### Muut lähteet:

ASD-tietokanta (Ancient Shorelines database). GTK. [gtdata.gtk.fi/maankamara/]

Hakonen, A. 2025. GLARE (Post-Glacial Land Adjustment Regenerator) model. [https://github.com/Hakonaki/land-uplift-recons].

Maanmittauslaitoksen historiallinen kartta-arkisto. [https://kartta.paikka-tietoikkuna.fi].

Maaperäkartat 1:20000 / 1:50000. GTK. [https://gtdata.gtk.fi/maankamara/].

Muinaisjäännösrekisteri. Museovirasto. [https://www.kyppi.fi/palveluikkuna/portti/read/asp/default.aspx].



# Ii Herva Kärppäsuo

## Arkeologinen inventointi 2025

Arttu Tokoi

Maanala Oy

**MAAN**  
**ALA**

**Sisällys**

Tutkimuksen perustiedot .....	3
1. Tausta ja tutkimustehtävä .....	4
2. Menetelmät .....	4
3. Yleiset havainnot .....	7
3.1. Topografia ja lähialueen kohteet .....	7
3.2. Historialliset kartat ja asutuksen synty .....	7
4. Yhteenveto tutkimuksen tuloksista .....	9
5. Lähteet .....	9

## Tutkimuksen perustiedot

Kohde: Hankealue Iin Kärppäsuolla Hervan sähköaseman länsipuolella

Tutkimuksen tyyppi: Arkeologinen inventointi

Tavoite: Selvittää sijaitseeko alueella arkeologisia kohteita

Kenttätyöaika: 5.–6.8.2025

Tutkijat: FM Arttu Tokoi, Maanala Oy

Tilaaaja: Granlund Oy

Aiemmat arkeologiset inventoinnit: Leinonen & Tokoi 2024

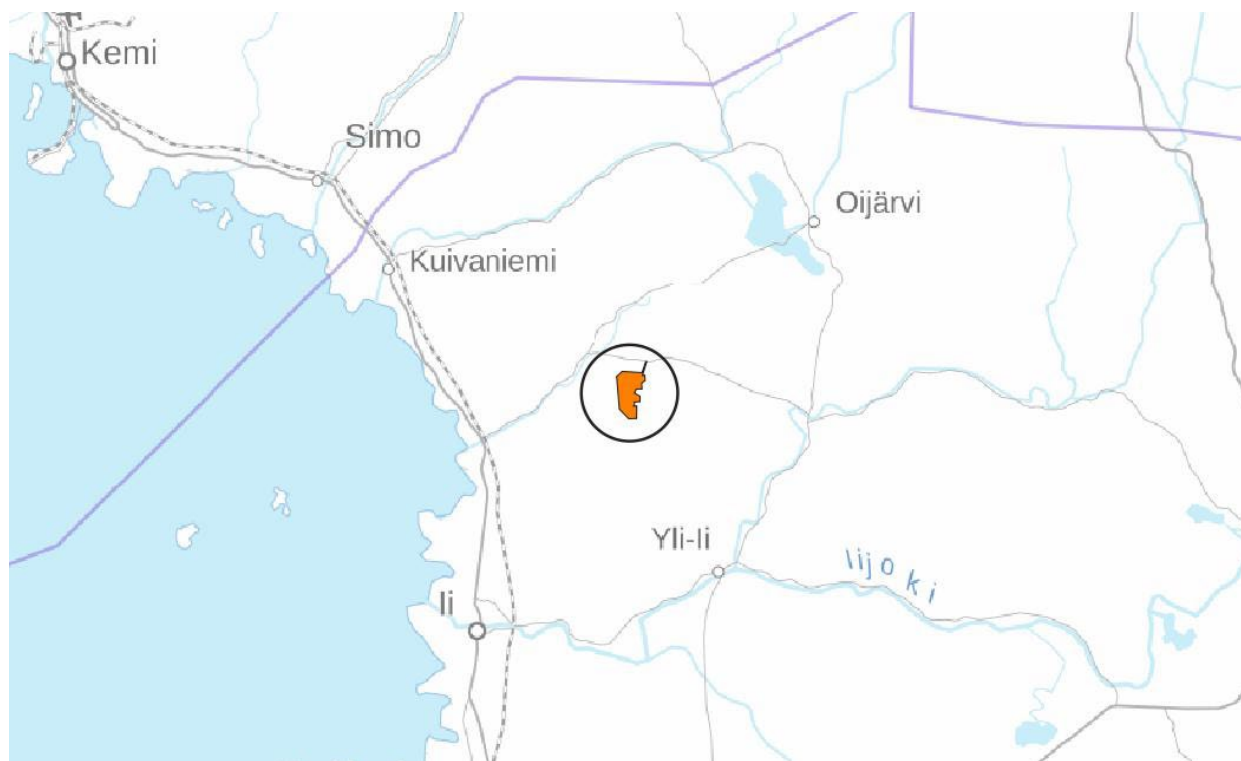
Alkuperäinen arkistoaineisto digitaalisine valokuvineen: Maanala Oy. Raporttikopiot pdf-muodossa: Museoviraston arkisto, alueellinen vastuumuseo ja työn tilaaja.

Raportin karttakoordinaatit: ETRS-TM35FIN (N 2000)

Raportin kuvat: Arttu Tokoi

Talletetut esinelöydöt: –

Tulos: Alueelta ei aiemmin tunnettu arkeologisia kohteita eikä inventoinnissa löydetty uusia.



Kuva 1. Tutkimusalueen sijainti. Alue on merkitty karttaan ympyrän sisälle oranssilla. Pohjakartta: Maanmittauslaitos.

Kansikuva: Hervan sähköasemalle raivattu aukio.

## 1. Tausta ja tutkimustehtävä

Inventointi liittyy lin kunnan itärajalles, Kärppäsuon asutusalueen ympäristöön suunniteltuun maankäyttöhankkeeseen. Selvitysalueen laajuus on 660 hehtaaria.

Alueelta ei aiemmin tunnettu arkeologisia kohteita ja inventoinnin tarkoituksena oli selvittää, sijaitseeko siellä ennestään tuntemattomia kohteita. Alueen itäpuoli on inventoitu vuonna 2024 osana samaa projektia.

Sopimus selvityksen tekemisestä solmittiin Granlund Oy:n ja Maanala Oy:n välille 25.6.2025. Maastotyön teki arkeologi FM Arttu Tokoi 5.–6.8.2025.

## 2. Menetelmät

Valmisteluvaiheessa tutkittiin alueelta saatavissa oleva historiallinen kartta-aineisto. Paikannimistöä käytiin lisäksi läpi Nimiarkiston ja Nimisampo-palvelun avulla. Nimistöä ei löydetty mitään arkeologisiin kohteisiin viittavaa.

Maanmittauslaitoksen laserkeilausaineistosta (tuotantoalue Kuivaniemi 2020, 5 pistettä neliometrille) etsittiin arkeologisesti

mielenkiintoisia anomaliaita ja mahdollisia muinaisrantatörmii. Havainnot tarkastettiin maastossa.

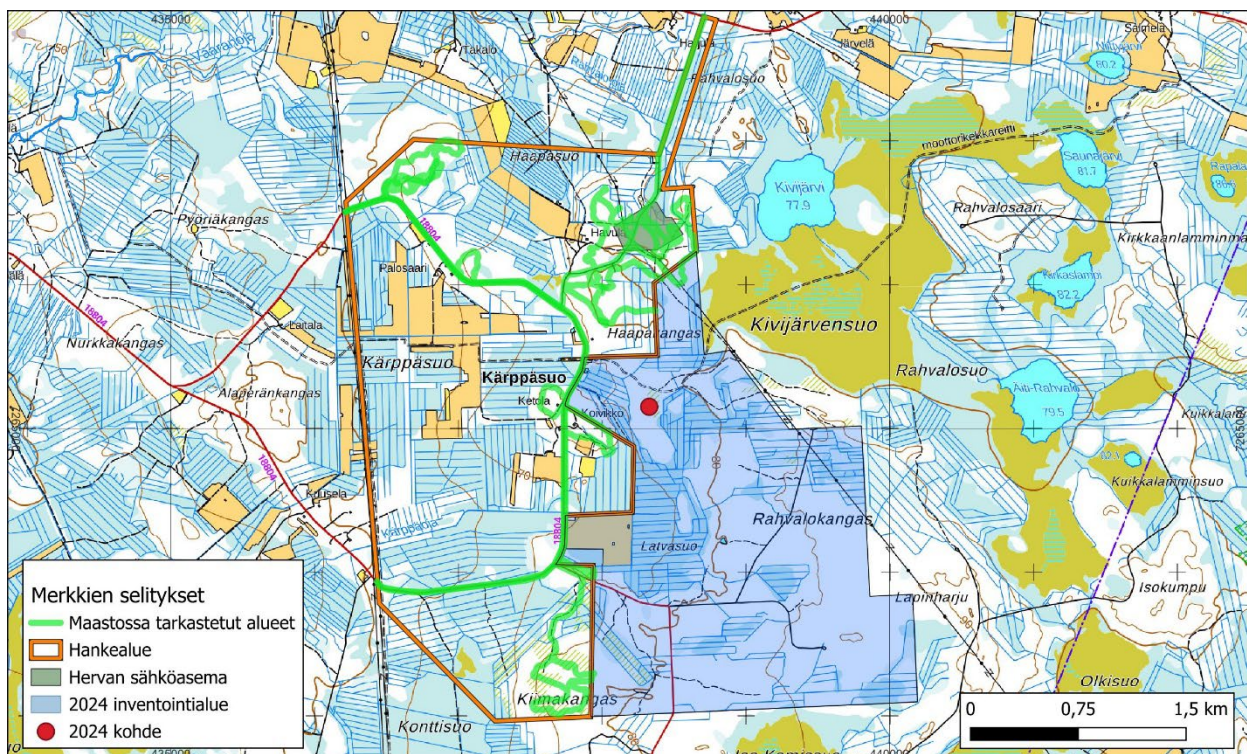
Kärppäsuon alue on ollut osana Museoviraston ja Oulun yliopiston LIDARK-hankkeen pilotointivaihetta, jonka yhteydessä paikalta on käyty tarkastamassa havaintoja. Havainnot huomioitiin inventoinnissa.

Lisäksi käytiin läpi aiemmat lähialueella tehdyt muut arkeologiset inventoinnit ja Museoviraston muinaisjäännösrekisteri.

Maastotöissä noudatettiin vakiintuneita arkeologisen inventoinnin menetelmiä. Maastoa havainnointiin silmämääräisesti ja sopiville paikoille tehtiin koepistoja tai kairauksia. Lisäksi hakkuukohteilla tehtiin pintapaimintaa.

Maastossa tarkastettiin ne kohdat, joista arkeologisten kohteiden löytymisen katsottiin mahdolliseksi. Suuri osa alueesta on ojitettua suota ja suopeltoja. Näitä ei tarkastettu maastossa, vaan kenttätyöt keskitettiin kangasalueille.

Havainnot dokumentoitiin valokuvoin, sanallisesti ja mittauksin. Mittauksiin käytettiin Garmin Montana 700 -satelliittipaikanninta.



Kuva 2. Suunnitelma-alueen yleiskartta ja maastossa tarkastetut alueet. Pohjakartta: Maanmittauslaitos.



*Kuva 3. Hieman selkeäpiirteisempää muinaisrantatörmää hakkuuaukealla alueen koillisosassa.*



*Kuva 4. Ajouraa hiekkakankaalla alueen koillisosassa.*



*Kuva 5. Hakkuaukeaa Kiimakankaalla.*



*Kuva 6. Kuusimetsää alueen eteläosissa.*

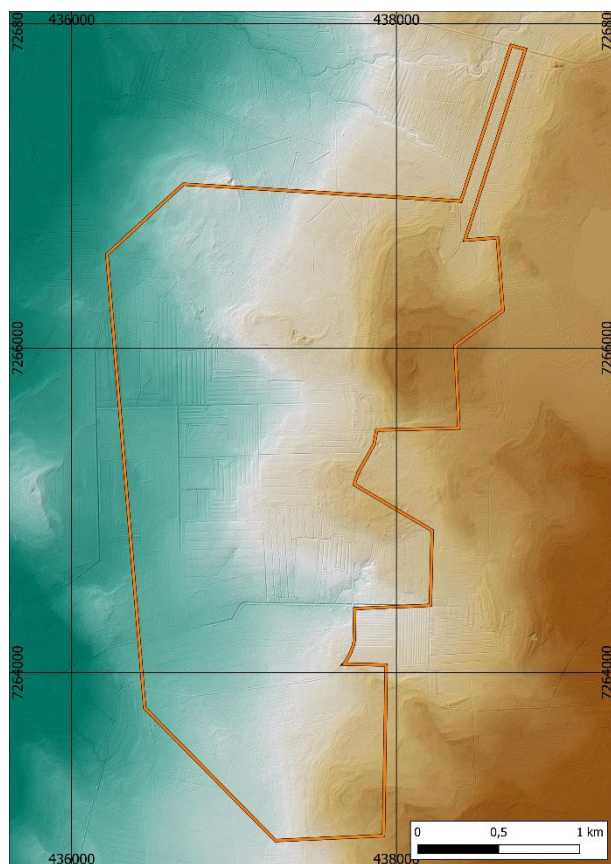
### 3. Yleiset havainnot

#### 3.1. Topografia ja lähialueen kohteet

Hankealueen maasto on hyvin alavaa ja korkeuserot pieniä. Pääosa on ojitettua suota, josta osa on lisäksi raivattu pelloksi. Kankaat ovat melko pienialaisia ja pääosin matalapiirteisiä. Maaperä niillä on pääosin moreenia, mutta koillisosissa hiekkaa (myös GTK:n maaperäkartat). Alueen halki virrannut pieni Kärppäoja on ojitusten yhteydessä kaivettu kana-vaksi.

Korkeudeltaan alue osuu välille 60–80 m mpy. Paikan merenrantavaiheet ajoittuvat noin vuosiin 4000–5000 eaa. (Hakosen 2025 mallin pohjalta). Loivien maastonmuotojen vuoksi sopivia paikkoja ranta-asutukseen on kuitenkin vähän.

Lähin arkeologisten kohteiden laajempi keskittymä on noin kaksi kilometriä alueesta etelään Konttilanperällä, josta tunnetaan laaja kirjo erilaisia esihistoriallisia kohteita. Seudun topografia on selvästi hankealuetta otollisempaa.



Kuva 7. Alueen korkeusmalli. Aineisto: Maanmittauslaitoksen 2 m korkeusmalli.

Sen sijaan muualta alueen ympäristöstä tunnetut arkeologiset kohteet ovat harvassa, ja lähinnä kyse on yksittäisistä tervahaudoista. Vie-reiseltä alueelta löydettiin 2024 inventoinnissa yksi kuoppajäännöskohde (Leinonen & Tokoi 2024: kohde *Lapinharjunmaa länsi*).

#### 3.2. Historialliset kartat ja asutuksen synty

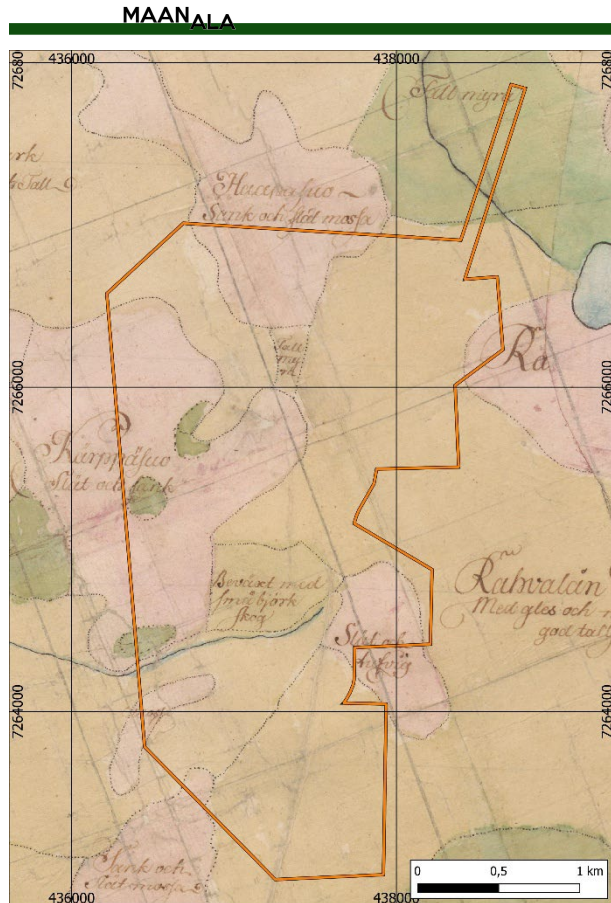
Alueen varhaisimmat tarkat kartat ovat 1700-luvulta (Anonyymi 1759–1780; Uhlbrandt 1780). Niissä hankealueen ympäristöön on merkitty soita, metsäalueita ja hajanaisia suoniittyjä. Kärppäoja näkyy myös kartalla.

1800-luvun alkupuolella mitattuja karttoja löydettiin vain alueen pohjoisreunalta (Åkerman & Åkerman 1840–46). Pitäjänkartat ovat vuodelta 1846, mutta ne näyttävät pääpiirteissään pohjautuvan vuoden 1780 karttaan. Kartalle on vääriin kohtaan myöhemmin lisätty Wiitalan ja Saarelan kruununmaalle perustetut uudistilat, jotka todellisuudessa ovat sijainneet juuri hankealueen ulkopuolella sen lounaisreunalla.

Seuraava tarkka lähes koko alueen kattava karttoitus on vuodelta 1896 (von Fieandt 1896). Tässä vaiheessa alue on ollut pääosin kruununmaata, joka on sittemmin jaettu asutustiloille. Ennen valtion maan jakoa alueella on ollut yksittäisiä niittypalstoja.

Asutus syntyy vuoden 1945 maanhankintalain myötä valtion maille perustettuina asutustiloina (Lahdenperä 2022: 196–213). Samaan aikaan asuttamisen kanssa 1947 aloitettiin Kärppäsuonon kuivaaminen pelloksi.

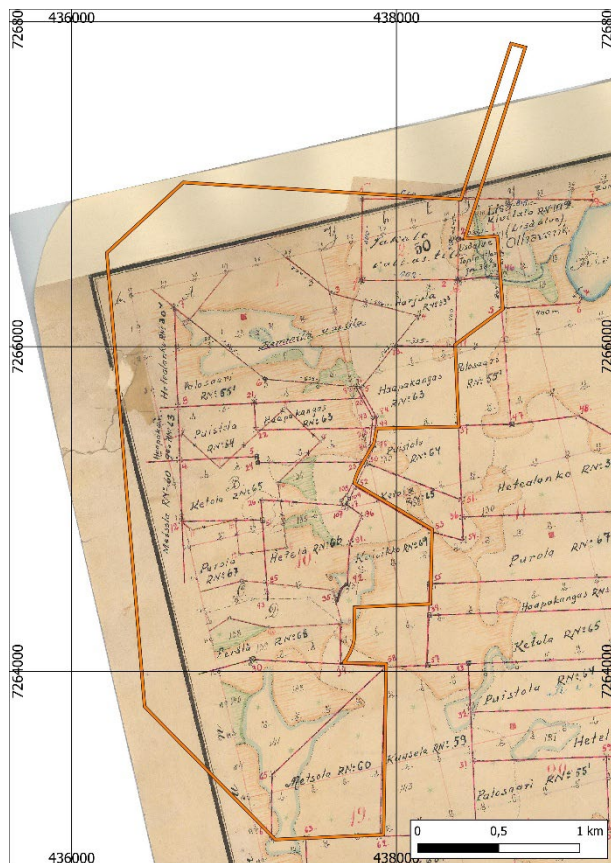
Asutus näyttää kehittyneen lähes nykyistä vastaavaksi 1950-luvulle tultaessa (Pietiläinen 1950, peruskartta 1957). Huomattakoon, että pääosa alueesta on vielä tällöinkin valtionmaata, jolle asutustilat on perustettu. Poikkeuksen muodostaa alueen pohjoisosassa sijaitseva Hemmilän tila, joka on lohkottu omaksi palstakseen jo aiemmin. Suurin muutos tämän jälkeen on ollut suoalueiden ojitaminen.



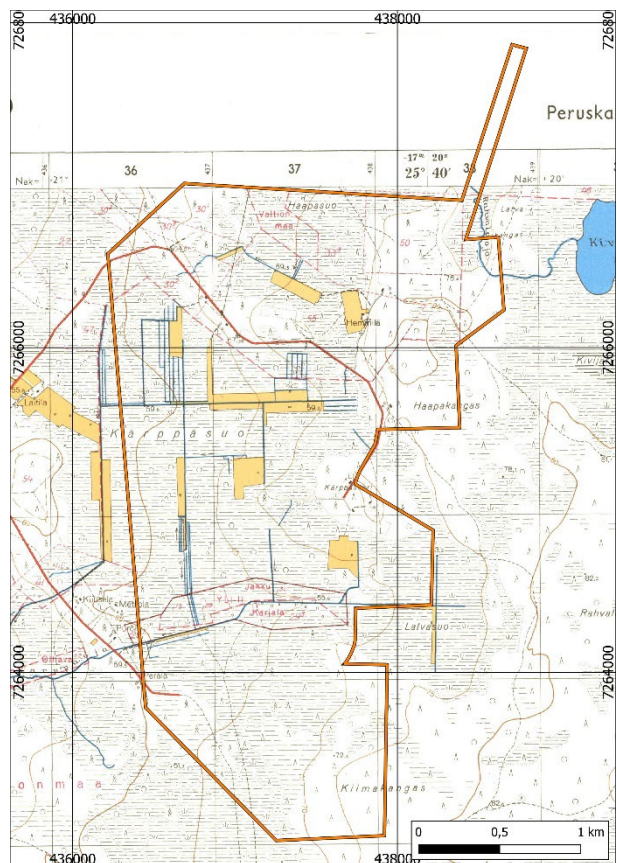
Kuva 8. Hankealue 1700-luvulla (Uhlbrandt 1780).



Kuva 10. Käppäsuon asutusalueen kartta (Pietiläinen 1950).



Kuva 9. Hankealue von Fieandt vuoden 1896 kartalla. Kiinteistörajat on lisätty kartalle myöhemmin.



Kuva 11. Ote vuoden 1957 peruskartasta.

#### 4. Yhteenvedo tutkimuksen tuloksista

Inventoinnissa tarkastettiin lin Kärppäsuon asutusalueella sijaitseva hankealue. Alue on matalapiirteinen ja suurelta osin suota. Arkeologisille kohteille sopivia ympäristöjä oli harvassa ja ne keskittyivät kangasalueille. Kyseen olisivat voineet tulla lähinnä kivikautisille rantatasoille sijoittuneen esihistoriallisen asutuksen jäännökset. Alueen historiallinen asutus on syntynyt vasta 1900-luvun puolivälissä.

Hankealueelta ei kuitenkaan onnistuttu inventoinnissa paikantamaan uusia arkeologisia kohteita. Myöskään vanhoja ennestään tunnettuja kohteita ei alueella sijaitse. Maankäyttösuunnitelmille ei siksi tämän inventoinnin perusteella ole esteitä.

Oulussa 29.8.2025



Arttu Tokoi

Arkeologi, FM

Maanala Oy

#### 5. Lähteet

##### Kartat:

Anonyymi 1759–1780. [...]risk Charta öfver [...] Ågorn belagne [...] Ålhafva [...]. li 1<sup>4</sup> D-F-II. Maanmittauslaitoksen arkisto.

von Fieandt, E. 1896. *Kartta Kruunun liika-maasta lin tarkastuspiirissä lin pitäjää Oulun kihlakuntaa Oulun läänissä*. li 5A - V 5.k.o. Maanmittauslaitoksen arkisto.

Åkerman J. J. & Åkerman D. 1840–46. *Karta öfver en del Nybyggens i Olhava by*. li 8B -II 1. k.o. Maanmittauslaitoksen arkisto.

Peruskartta 1957. *3512 05 Kärppäsuo*. Maanmittauslaitoksen arkisto.

Pietiläinen, A. 1950. *Kartta osasta tilojen RN<sup>0t</sup> 1<sup>29</sup> ja 1<sup>31</sup> tiluksia Yli-iin kunnan Jakku-kylässä, osasta valtion metsämaata sekä osasta tilojen RN<sup>0t</sup> 3<sup>12</sup>, 12<sup>2</sup>, 12<sup>13</sup>, 16<sup>2</sup>, 27, 30<sup>2</sup>, 35<sup>7</sup>, 41, 42, 44, 47, 54 ja 55 tiluksia lin kunnassa, Olhavan kylässä, Oulun lääniä*. li 211-II. Maanmittauslaitoksen arkisto.

Pitäjäkartta 1846. *Kuivaniemi ja li 3512 05*. Maanmittauslaitoksen historiallinen kartta-arkisto, Kansallisarkisto.

Uhlbrandt L. H. 1780. *Transport Charta öfver Ijå Socken uti Uhleåborgs Höfdinge Dömme och Uhleå Härad*. (Mittaukset Gutzén E.J., Mellin M.J., Backman H. & Uhlbrandt L.H. 1759–1780). 157/2D1/2. Maanmittauslaitoksen historiallinen kartta-arkisto, Kansallisarkisto.

##### Tutkimusraportit:

Leinonen T. & Tokoi A. 2024. *li Herva Rahvalokangas. Suunnitelma-alueen arkeologinen inventointi 2024*. Maanala Oy.

##### Muut lähteet:

Hakonen, A. 2025. GLARE (Post-Glacial Land Adjustment Regenerator) model. [<https://github.com/Hakonaki/land-uplift-recons>].

##### Internet-lähteet:

Digitaalinen Nimiarkisto. Kotimaisten kielten keskus & Svenska litteratursällskapet. [<https://nimiarkisto.fi/>].

Maaperäkartat 1:20000 / 1:50000. Geologian tutkimuskeskus. [<https://gtdata.gtk.fi/maankamara/>].

Muinaisjäännösrekisteri. Museovirasto. [<https://www.kyppi.fi/palveluikuna/portti/read/asp/default.aspx>].

Nimisampo. Helsingin yliopiston digitaalisten ihmistieteiden keskus. [<https://nimisampo.fi/fi/>].