

Pöntönsuo
(FI1200902)
Natura-arviointi-
velvollisuuden
selvittäminen

PYÖRIÄNNEVAN TUULIVOIMAHANKE
WINDA ENERGY OY

22.8.2023

FCG Finnish Consulting Group Oy

Sisällys

1	Johdanto	3
2	Hankkeen kuvaus	3
2.1	Muut lähialueen hankkeet ja suunnitelmat	5
3	Natura-arviointimenettely	8
3.1	Menettelyvaiheet	8
3.1.1	Ensimmäinen vaihe: Selvitys	8
3.1.2	Toinen vaihe: Asianmukainen arviointi	8
4	Vaikutusarvioinnin toteutustapa	10
4.1	Aineisto ja menetelmät	10
4.2	Arvioinnin kohdistaminen	10
4.3	Arvioinnin kriteerit	10
4.3.1	Alueen herkkyys	10
4.3.2	Vaikutusten suuruus ja todennäköisyys	11
4.3.3	Vaikutusten merkittävyys	11
4.3.4	Vaikutuksen kesto	12
4.3.5	Vaikutukset koskemattomuuteen	12
4.4	Yhteisvaikutukset	13
4.5	Hankkeen vaikutusmekanismit ja vaikutusalue	13
4.5.1	Suorat vaikutukset	13
4.5.2	Välilliset vaikutukset	14
4.5.3	Sähkösiirron vaikutusmekanismit	15
4.6	Vaikutusarvioinnin epävarmuustekijät	15
5	Pöntönsuon Natura-alue (FI1200902, SAC)	15
5.1	Natura-alueen kuvaus	15
5.2	Suojelun toteutuskeinot	16
5.3	Luontodirektiivin liitteen I luontotyypit	16
5.4	Luontodirektiivin liitteen II lajit	18
5.5	Muut tärkeät kasvi- ja eläinlajit	18
5.6	Vaikutukset suojeluperusteina oleviin luontotyyppihin	18
5.6.1	Yleistä	18

5.6.2	Lähteet ja lähdesuot	19
5.6.3	Aapasuot	19
5.6.4	Luonnonmetsät	19
5.6.5	Puustoiset suot	19
5.7	Yhteisvaikutukset	19
5.8	Vaikutukset Natura-alueen eheyteen	19
6	Yhteenveto ja johtopäätös.....	20
7	Lähteet	21

1 Johdanto

Winda Energy Oy suunnittelee tuulivoimapuistoa Pyhännän kunnan koillisosaan (Kuva 1). Pyöriännevan hankealueen kaakkoispuolella noin 1,9 kilometrin päässä tuulivoimapuiston sähkönsiirtoreiteistä sijaitsee Pöntönsuon Natura-alue (FI1200902, SAC, Kuva 2). Alue on liitetty Natura 2000 -verkostoon luontodirektiivin (SAC = Special Areas of Conservation) mukaisena alueena. Tässä Natura-selvityksessä arvioidaan hankkeen vaikutuksia Pöntönsuon Natura-alueen suojeluarvoille, ekologiselle rakenteelle ja koskemattomuudelle.

Kainuun ELY-keskus esitti lausunnossaan Pyöriännevan hankkeen YVA-ohjelmasta, että sähkönsiirron vaikutuksia voi kohdistua Pöntönsuon Natura 2000 -alueeseen, mikä saattaa edellyttää luonnonsuojelulain 65 §:n (nyk. 35 §) mukaista Natura-arviointia. Yhteysviranomaisen pyytää huomioimaan edellä mainitun Natura 2000 -alueen vaikutusten arvioinnissa sekä perustelemaan, mikäli hankkeen välillisiä tai välittömiä vaikutuksia ei kohdistu sähkönsiirtoreitillä ja sen lähialueella esiintyville Natura 2000 -alueille ja niiden suojeluperusteille.

Natura-arviointiselvitys on Natura-arvioinnin menettelyn ensimmäinen vaihe, jossa selvitetään, liittyykö hanke suoranaisesti Natura 2000 -alueen käyttöön tai onko se tarpeellinen alueen käytön kannalta, ja jos näin ei ole, onko se omiaan vaikuttamaan alueeseen merkittävästi joko erikseen tai yhdessä muiden suunnitelmien tai hankkeiden kanssa alueen suojelutavoitteiden kannalta. Mikäli selvitys osoittaa, että hankkeen toteuttaminen yksistään tai yhdessä muiden suunnitelmien kanssa aiheuttaa Natura 2000 -alueelle merkittäviä kielteisiä vaikutuksia alueen suojelutavoitteiden kannalta, on tehtävä asianmukainen Natura-arviointi. Selvitys perustuu olemassa oleviin tietoihin. Natura-selvityksen on laatinut FM biologi Titta Makkonen FCG Finnish Consulting Group Oy:stä.

Arvioinnit on laadittu asiantuntija-arviointina alueelta olemassa oleviin luonto- ja linnustonselvitysaineistoihin sekä tuulivoimahankkeen yhteydessä hankittuihin aineistoihin ja selvityksiin perustuen.

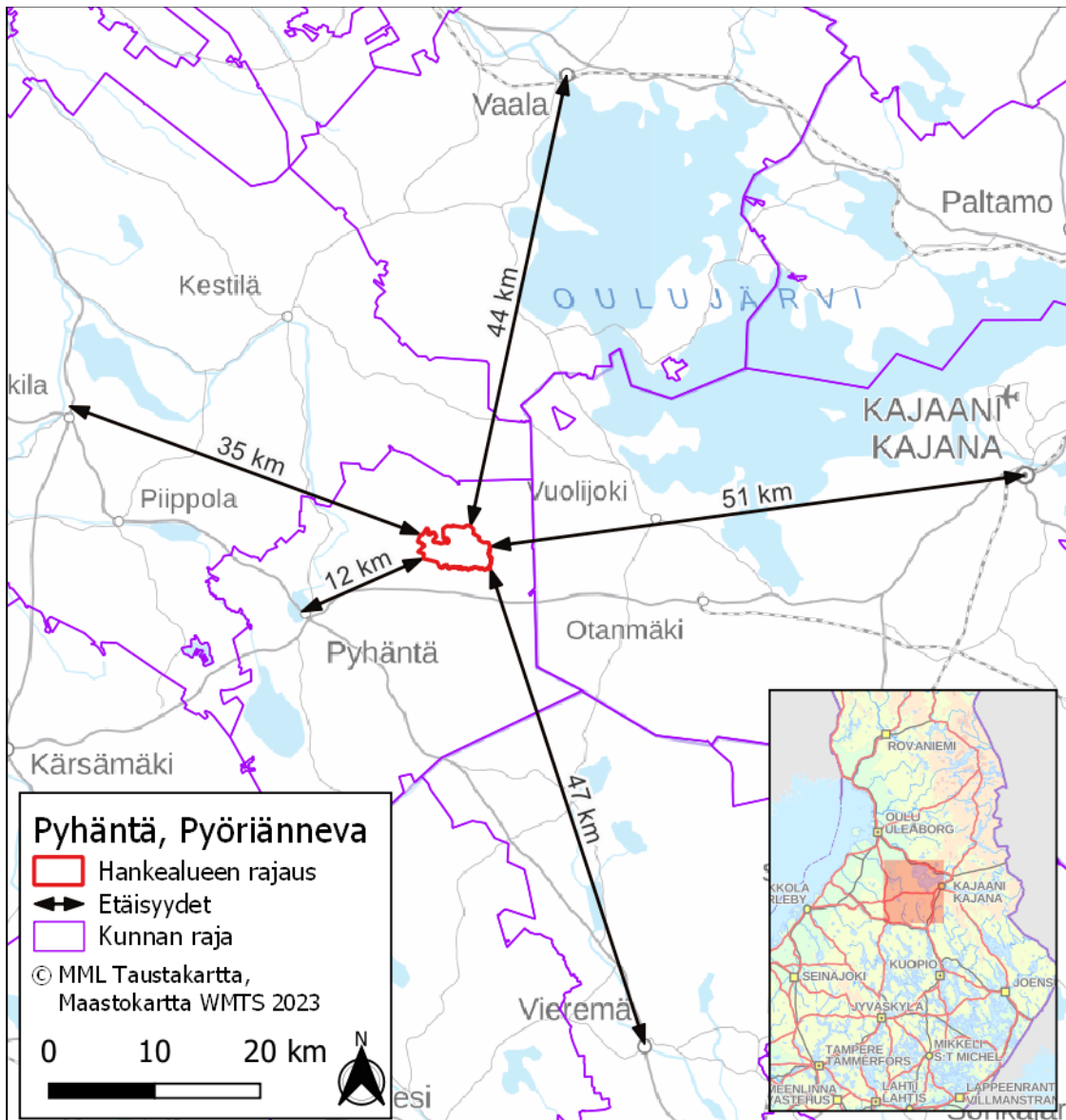
2 Hankkeen kuvaus

Hankealueelle suunnitellaan enintään 24 uuden tuulivoimalan rakentamista. Varsinaisia hankevaihtoehtoja on kaksi: Vaihtoehto VE1 sisältää 24 tuulivoimalaa ja VE2 20 tuulivoimalaa. Suunniteltujen voimaloiden kokonaiskorkeus on korkeintaan 300 metriä. Suunniteltujen tuulivoimaloiden yksikköteho on noin 6–10 MW, jolloin kokonaisteho olisi arviolta noin 144–240 MW.

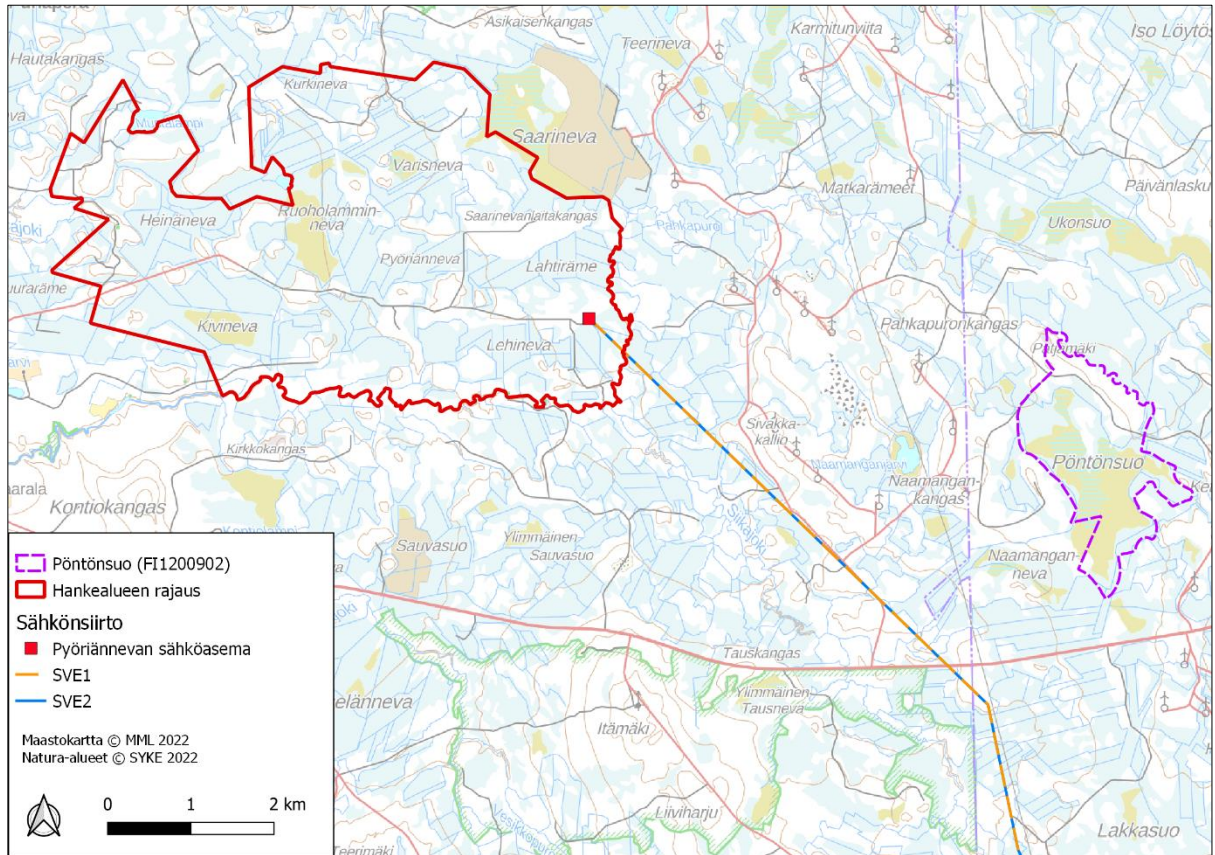
Tuulivoimapuistohanke muodostuu hankealueesta ja tarkasteltavasta sähkönsiirrosta. Hankealue sijoittuu Pyhännän kunnan koillisosaan, Pohjois-Pohjanmaan maakunnan alueelle. Pyöriännevan tuulivoimapuisto kattaa noin 2 025 hehtaarin laajuisen alan. Hankealue on pääosin metsätalousaluetta ja alueella on runsaasti ojitettua turvemaata. Hankealueella on laaja yksityistie- ja metsäautotieverkko. Tuulivoimapuiston alueella on useita kymmeniä maanomistajia, joista suurin osa yksityisiä.

Pohjois-Pohjanmaan nykyisessä maakuntakaavassa hankealuetta ei ole esitetty tuulivoima-alueena. Pohjois-Pohjanmaalla on käynnissä energia- ja ilmastovaihemaakuntakaavan laadinta. Pyöriännevan tuulivoimahanke on esitetty Pohjois-Pohjanmaan energia- ja ilmastovaihemaakuntakaavan luonnoksessa osittain potentiaalisena tuulivoimaloiden alueena. Vaihemaakuntakaava on tavoitteena saada hyväksymiskäsittelyyn maakuntahallitukseen ja maakuntavaltuustoon vuoden 2024 aikana.

Hankkeen sähkönsiirtoa varten hankealueen kaakkoisreunaan rakennetaan sähköasema, jolta tuulivoimapuiston tuottama sähkö on tarkoitus alustavien suunnitelmien mukaan siirtää valtakunnan verkkoon 110 kV voimajohtolla, joka on tyypiltään ilmanja. Hankealueen sisäinen sähkönsiirto toteutetaan keskijännitekaapeleilla. Suunniteltu voimajohto tulisi kulkemaan Pyhännän, Kajaanin ja Vieremän kuntien alueella. Molemmissa vaihtoehdoissa voimajohtoreitin kokonaispituus on 36,3 kilometriä, josta 6,7 kilometriä sijoittuu uuteen johtokäytävään. Pyöriännevan tuulivoimapuistossa tuotettu sähkö tuotaisiin Fingridin Vuolijoen sähköasemalle, joka sijaitsee Kajaanissa. 110 kV:n ilmajohto vaatii noin 26-30 metriä leveän johtoaukean sijoituessaan uuteen johtokäytävään, mutta nykyisen voimajohtoon viereen sijoituessaan uuden johtoalueen leveys on hieman tätä pienempi. Lisäksi puuston kasvu on pidettävä rajoitettuna kymmenen metrin reunavyöhykkeellä johtoaukean molemmin puolin. Sähkönsiirron ratkaisut tarkentuvat YVA-menettelyn edetessä ja hankkeen jatkosuunnittelussa.



Kuva 1. Hankealueen sijainti.



Kuva 2. Pöntönsuon Natura-alue sijaitsee Pyöriännevan hankealueen ja sähkönsiirtoreittien itä-kaakkoispuolella.

2.1 Muut lähialueen hankkeet ja suunnitelmat

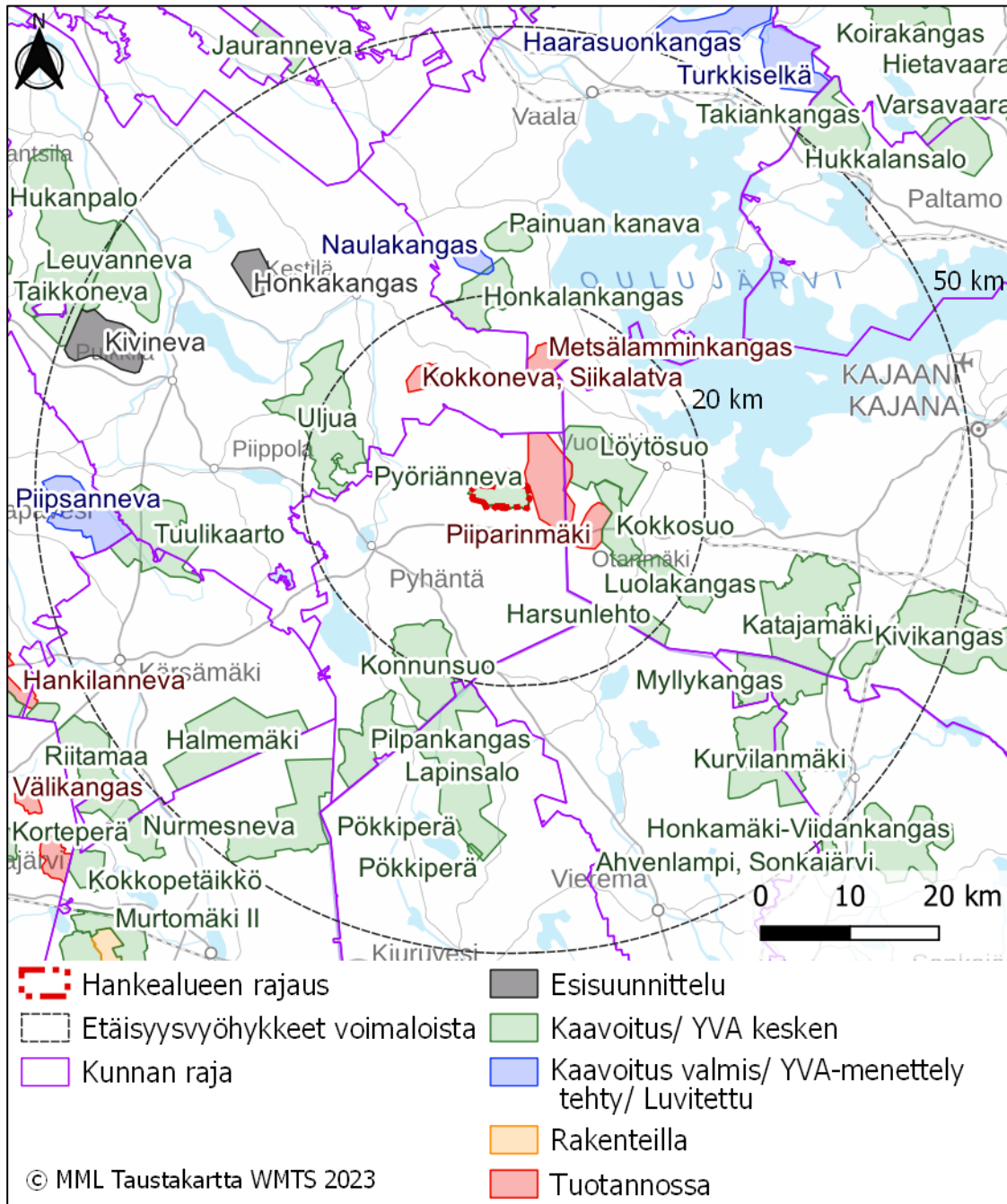
Lähimmät toiminnassa olevat tuulivoimaat sijoittuvat Piiparinmäen tuulivoimapuiston alueelle, joka sijaitsee Pyöriännevan hankealueen itärajalalla. Alle 50 kilometrin etäisyydellä hankealueesta on 74 toiminnassa olevaa tuulivoimalaa.

Alle 20 kilometrin etäisyydelle sijoittuu seitsemän muuta tuulivoimahanketta. Lähimmäksi sijoittuva hanke, Löytösuo, sijoittuu noin 4,8 kilometrin etäisyydelle Pyöriännevan hankealueen itä-koillispuolelle.

Taulukkoon 1 on koottu noin 50 kilometrin säteellä Pyöriännevan tuulivoimapuistosta sijaitsevat toiminnassa olevat tuulivoimapuistot sekä noin 20 kilometrin säteellä muut tuulivoimahankkeet. Hankkeiden sijainti on esitetty kuvassa 3.

Taulukko 1. Muut tuulivoimapaistot (50 km) ja tuulivoimahankkeet (20 km) Pyöriännevan hankkeen ympäristössä. Etäisyydet on mitattu hankealueesta.

Hanke	Voimalat	Tila	Etäisyys km	Suunta
Toiminnassa olevat tuulivoimapaistot, etäisyys alle 50 kilometriä				
Piiparinmäki	41	toiminnassa	0	itä
Metsälamminkangas	24	toiminnassa	10,4	koillinen
Kokkoneva	9	toiminnassa	10,9	luode
Tuulivoimahankkeet, etäisyys alle 20 kilometriä				
Löytösuo	35	kaavoitus kesken	4,8	itä/koillinen
Kokkosuo	8–15	kaavoitus kesken	7,4	itä/kaakko
Uljua	75	kaavoitus kesken	11,6	luode
Konnunsuo	34	kaavoitus kesken	13,7	lounas
Luolakangas	9	kaavoitus kesken	13,8	kaakko
Honkalankangas	8	kaavoitus kesken	15,7	pohjoinen
Harsunlehto	8	kaavoitus kesken	15,9	kaakko



Kuva 3. Muut tuulivoimapaistot ja tuulivoimahankkeet 50 kilometrin etäisyydellä Pyöriännevan tuulivoimahankkeesta.

3 Natura-arviointimenettely

Natura-arviointimenettely noudattaa ennalta varautumisen periaatetta, jonka mukaisesti arvioinnissa on osoitettava, ettei haitallisia vaikutuksia aiheudu alueen koskemattomuuteen. Tästä syystä asianmukainen arviointi on oltava riittävän yksityiskohtainen ja riittävän hyvin perusteltu, jotta voidaan osoittaa haitallisten vaikutusten puuttuminen alan parhaan olemassa olevan tieteellisen tiedon perusteella (Euroopan komissio 2021).

3.1 Menettelyvaiheet

Natura -menettelyssä on kolme päävaihetta, jotka on säädetty luontodirektiivin 6 artiklan 3 ja 4 kohdassa (Euroopan komissio 2021):

3.1.1 Ensimmäinen vaihe: Selvitys

Menettelyn ensimmäinen osa koostuu ennakoarviointivaiheesta ("selvitys"), jossa selvitetään, liittyykö suunnitelma tai hanke suoranaisesti Natura-alueen käyttöön tai onko se tarpeellinen alueen käytön kannalta, ja jos näin ei ole, onko se omiaan vaikuttamaan alueeseen merkittävästi (joko erikseen tai yhdessä muiden suunnitelmien tai hankkeiden kanssa) alueen suojelutavoitteiden kannalta. Selvitys on ennakoarviointivaihe, joka yleensä voi perustua jo olemassa oleviin tietoihin.

3.1.2 Toinen vaihe: Asianmukainen arviointi

Jos todennäköisiä merkittäviä vaikutuksia ei voida sulkea pois, menettelyn seuraavassa vaiheessa arvioidaan suunnitelman tai hankkeen (joko erikseen tai yhdessä muiden suunnitelmien tai hankkeiden kanssa) vaikutusta alueen suojelutavoitteisiin ja varmistetaan, vaikuttaako se Natura-alueen koskemattomuuteen, ottaen huomioon mahdolliset lieventävät toimenpiteet. Toimivaltaiset viranomaiset päättävät suunnitelman tai hankkeen hyväksymisestä asianmukaisen arvioinnin tulosten perusteella.

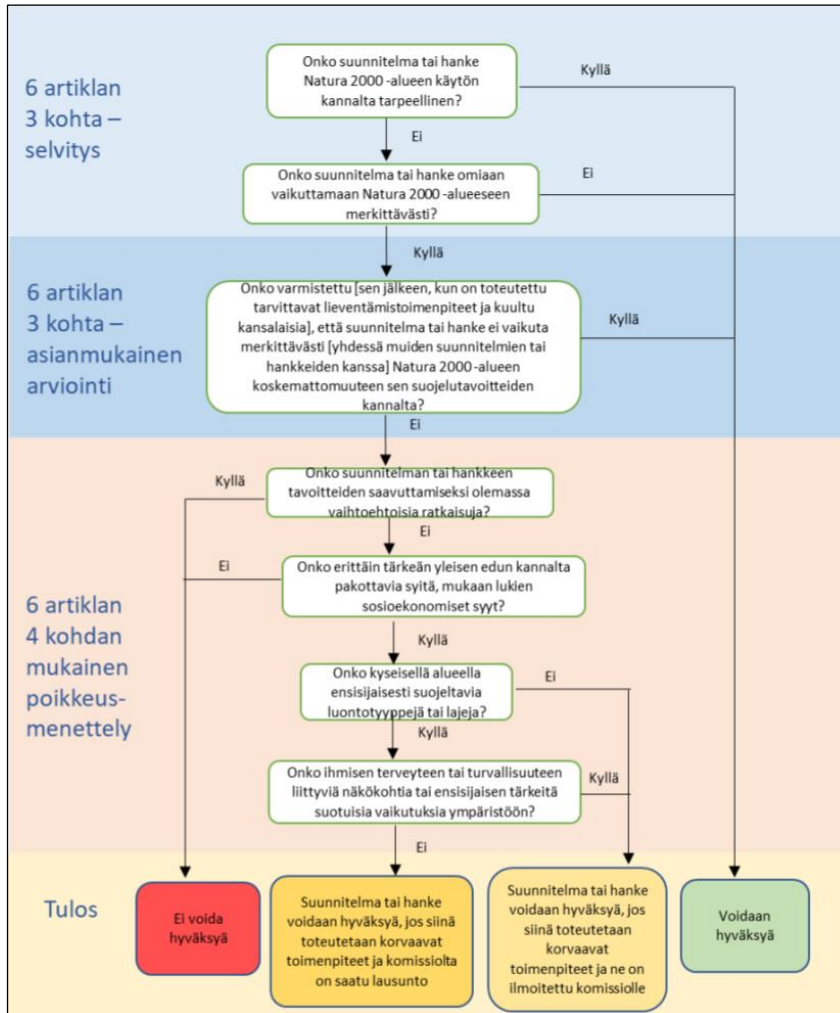
Natura-arvioinnista säädetään luonnonsuojelulaissa (1996/1096, § 65 ja § 66) sekä luontodirektiivin 6. artiklassa. Luonnonsuojelulain 65 §:ssä säädetään, että jos hanke tai suunnitelma yksistään tai yhdessä muiden hankkeiden tai suunnitelmien kanssa todennäköisesti merkittävästi heikentää Natura 2000 -verkostoon sisällytetyn alueen niitä luonnonarvoja, joiden suojelemiseksi alue on verkostoon sisällytetty, on hankkeen toteuttajan tai suunnitelman laatijan arvioitava nämä vaikutukset asianmukaisella tavalla.

Asianmukaiseen arviointiin kuuluvat seuraavat vaiheet:

1. Kerätään tietoja hankkeesta ja asianomaisesta Natura 2000 -alueesta.
2. Arvioidaan suunnitelman tai hankkeen vaikutuksia alueen suojelutavoitteiden kannalta erikseen tai yhdessä muiden suunnitelmien tai hankkeiden kanssa.
3. Varmistetaan, voiko suunnitelmalla tai hankkeella olla haitallisia vaikutuksia alueen koskemattomuuteen.
4. Tarkastellaan lieventäviä toimenpiteitä ja seurantaa.

Kolmas vaihe: Poikkeaminen 6 artiklan 3 kohdasta tietyin edellytyksin. Menettelyn kolmanteen vaiheeseen mennään ainoastaan silloin, jos suunnitelman tai hankkeen toteuttaja katsoo arvioinnin kielteisestä tuloksesta huolimatta, että suunnitelma tai hanke olisi edelleen toteutettava erittäin tärkeän yleisen edun

kannalta pakottavista syistä. Tämä on mahdollista vain, jos vaihtoehtoisia ratkaisuja ei ole, erittäin tärkeän yleisen edun kannalta pakottavat syyt ovat asianmukaisesti perusteltuja ja jos toteutetaan asianmukaisia korvaavia toimenpiteitä sen varmistamiseksi, että Natura 2000-verkoston yleinen kokonaisuus säilyy yhtenäisenä.



Kuva 4. Natura 2000 -alueisiin liittyvien suunnitelmien ja hankkeiden arvioinnin kolme vaihetta (Euroopan komissio 2021).

4 Vaikutusarvioinnin toteutustapa

4.1 Aineisto ja menetelmät

Tämä Natura-selvitys tehtiin Natura-tietolomakkeen ja valtion suojelualueiden biotooppikuvioiden (Metsähallitus 2023) pohjalta.

Työssä on huomioitu Euroopan komission tiedonanto 28.9.2021 (Natura 2000 -alueisiin liittyvien suunnitelmien ja hankkeiden arviointi, Luontodirektiivin 92/43/ETY 6 artiklan 3 ja 4 kohtaa koskevat menetelmäohjeet).

Arvioinnissa on tukeuduttu myös arvioinnin tekijöiden asiantuntemukseen suojeluperusteissa mainittujen lajien ja luontotyyppien alueellisesta levinneisyydestä ja edustavuudesta.

4.2 Arvioinnin kohdistaminen

Natura-arvioinnissa keskitytään suojelun perustana oleviin luontotyypeihin tai lajeihin. Luonnonarvot ilmenevät Natura-tietolomakkeista ja ne ovat:

- SAC-alueilla luontodirektiivin liitteen I luontotyyppejä tai
- SAC-alueilla luontodirektiivin liitteen II lajeja tai
- SPA-alueilla lintudirektiivin liitteen I lintulajeja tai
- SPA-alueilla lintudirektiivin 4.2 artiklassa tarkoitettuja muuttolintuja.

SAC-alueilla arviointi kohdistuu vain alueen suojeluperusteissa mainittuihin luontotyypeihin ja lajistoon. SPA-alueilla arviointivelvollisuus ei kohdistu luontotyypeihin eikä luontodirektiivin liitteen II lajeihin, vaikka ne Natura-tietolomakkeella olisivat mainittu. Vastaavasti SAC-alueilla ei arvioida vaikutuksia lintudirektiivin mukaiseen lajistoon.

Alueen koskemattomuuden turvaaminen voi edellyttää, että Natura-arvioinnissa tarkastellaan myös muita kuin suojelun perusteena mainittuja luontotyyppejä tai lajeja. Natura-alueen koskemattomuudella tarkoitetaan koko Natura-alueen ekologisen rakenteen, toiminnan ja ekologisten prosessien muodostamaa kokonaisuutta, joka ylläpitää alueen suojeluperusteena mainittuja luontotyyppejä ja/tai lajeja. Joskus suorien Natura-alueen suojeluperusteisiin kohdistuvien vaikutusten lisäksi suunnitellulla toiminnalla voi olla myös välillisiä, monimutkaisempien vaikutusketjujen kautta suojeluperusteisiin ulottuvia vaikutuksia, koska alueen suojelun perusteena olevat lajit ja luontotyypit ovat vuorovaikutuksessa muiden lajien ja luontotyyppien sekä fyysisen ympäristön kanssa. Täten voi olla tarpeen kohdentaa Natura-arviointi myös muihin kyseisen alueen tietolomakkeissa mainittuihin luontotyypeihin ja lajeihin, mikäli niihin kohdistuvat vaikutukset voivat olla merkittäviä ja ulottuvat edelleen Natura-alueen suojeluperusteisiin (Mäkelä & Salo 2021).

Natura-arviointivelvollisuuden ulkopuolelle Suomessa jäävät susi, karhu ja ilves, joille Suomella on jäsenyysneuvotteluissa sovittu poikkeukset luontodirektiivin velvoitteista.

4.3 Arvioinnin kriteerit

4.3.1 Alueen herkkyys

Natura-alueverkostoon sisällytettyjen alueiden tavoitteena on ylläpitää luontotyyppien ja lajien suojelutason säilymistä suotuisana. Arvioinnissa huomioidaan alueen ja luontotyyppien herkkyys vaikutuksille.

4.3.2 Vaikutusten suuruus ja todennäköisyys

Natura-alueiden luontotyyppihin ja lajistoon kohdistuvien vaikutusten suuruudelle on vaikea määrittää selkeitä rajoja, sillä lajin tai luontotyypin suojelutason säilyminen suotuisana riippuu luontotyypin/lajin yleisyydestä/harvinaisuudesta, Natura-alueen koosta ja sen luontotyyppi/lajijakaumasta sekä luontotyypin/lajin yleisyydestä/harvinaisuudesta koko alueverkostossa. Tämän vuoksi vaikutuksen suuruudelle ei esitetä erillistä kriteeristöä.

Vaikutusten todennäköisyyttä on arvioitu seuraavan luokituksen mukaisesti: varma, erittäin todennäköinen, todennäköinen, odotettavissa, ennakoitavissa ja epätodennäköinen sekä erittäin epätodennäköinen.

4.3.3 Vaikutusten merkittävyys

Luonto- tai lintudirektiivissä ei ole määritetty, milloin luonnonarvot heikentyvät tai merkittävästi heikentyvät. Euroopan komission julkaisemassa ohjeessa (Luontodirektiivin 92/43/ETY 6 artiklan säännökset) todetaan, että vaikutusten merkittävyys on kuitenkin määritettävä suhteessa suunnitelman tai hankkeen kohteena olevan suojeltavan alueen erityispiirteisiin ja luonnonolosuhteisiin ottaen erityisesti huomioon alueen suojelutavoitteet. Mikäli ilmenee, että vaikutus on epävarma, suunnitelma myös heikentää merkittävästi Natura-arvoja (varovaisuusperiaate).

Luontoarvojen heikentyminen voi olla merkittävää jos:

- Suojeltavan lajin tai luontotyypin suojelutaso ei hankkeen toteutuksen jälkeen ole suotuisa.
- Olosuhteet alueella muuttuvat hankkeen tai suunnitelman johdosta niin, ettei suojeltavien lajien tai elinympäristöjen esiintyminen ja lisääntyminen alueella ole pitkällä aikavälillä mahdollista.
- Hanke heikentää olennaisesti suojeltavan lajiston runsautta.
- Luontotyypin ominaispiirteet turmeltuvat tai osittain häviävät hankkeen johdosta.
- Ominaispiirteet turmeltuvat tai suojeltavat lajit häviävät alueelta kokonaan.

Arvioinnissa kielteisten vaikutusten merkittävyys arvioitiin kohteen herkyyden ja muutoksen suuruusluokan perusteella seuraavia luokkia käyttäen: erittäin suuret vaikutukset, suuret vaikutukset, kohtalaiset vaikutukset, vähäiset vaikutukset ja ei vaikutuksia. Näistä merkittäviä vaikutuksia ovat erittäin suuret ja suuret vaikutukset. Vaikutusten arvioinnissa käytettiin myös apuna Byronin (2000) esitystä vaikutusten merkittävyyden luokituksesta (Taulukko 2).

Taulukko 2. Vaikutusten merkittävyyden luokitus (Byron 2000).

Merkittävä vaikutus	Kohtalainen vaikutus	Vähäinen vaikutus
Elinympäristön kyky ylläpitää kansainvälisesti arvokasta luontotyyppiä ja sen lajistoa menetetään pysyvästi.	Kansallisesti merkittävän lajin pysyvä menetys elinympäristön, hävittämisen tai häirinnän myötä.	Paikallisesti arvokkaan alueen luontotyyppien toiminnan heikkeneminen tai lajien menetys, palautuu nopeasti vaikutuksen päätyttyä
Haitallinen vaikutus alueen eheyteen, missä alueen eheydellä tarkoitetaan sitä ekologista rakennetta ja toimintaa, joka ylläpitää alueen luontotyyppiä, luontotyyppien muodostamia kokonaisuuksia sekä lajien populaatioita	Kansainvälisesti tai kansallisesti tärkeän alueen haavoittuminen siten, että se vaarantaa alueen kyvyn ylläpitää luontotyyppiä ja lajeja, joiden perusteella alue on suojeltu. Palautuu osittain tai kokonaan kun vaikutus lakkaa.	Vaikutus kohdistuu ainoastaan pieneen osaan paikallisesti arvokkaasta alueesta ja sellaisella voimakkuudella, että ekosysteemien avaintoiminnot säilyvät.
Suojellun tai kansallisesti tärkeän harvinaisen lajin pysyvä menetys sen	Vaikutus kohdistuu ainoastaan pieneen osaan kansallisesti arvokkaasta alueesta ja sellaisella	

kasvupaikan menettämisen, hävittämisen tai häirinnän myötä	voimakkuudella, että ekosysteemien toiminnalle ominaiset avaintoiminnot säilyvät.	
Luonto- tai lintudirektiivissä mainitun luontotyyppin tai lajin pysyvä menetys	Pysyvä luontoarvojen menetys muulla alueella, jolla on merkitystä luonnonsuojelun kannalta.	
Kansallisesti merkittävän alueen niiden resurssien menetys, joiden perusteella alue on suojeltu.		

Vaikutusten merkittävydestä voidaan todeta, että mikäli suunnitelma tai hanke tuottaa suuren merkittävän vaikutuksen luontotyyppille tai lajille, niin vaikutukset ovat merkittävästi suojeluperusteita heikentäviä. Tällöin suunnitelma tai hanke heikentää luontotyyppiä tai lajia siten, että luontotyyppi tai laji häviää pitkällä tai lyhyellä aikavälillä.

4.3.4 Vaikutuksen kesto

Vaikutuksen kesto vaikuttaa vaikutusten merkittävyyteen. Vaikutukset voidaan jakaa seuraavasti (Byron 2000):

- Pysyvä – vaikutukset, jotka jatkuvat yli yhden ihmiskupolven (>25 vuotta).
- Väliaikainen – vaikutuksen kesto vähemmän kuin 25 vuotta.
- Pitkäaikainen - vaikutuksen kesto 15–25 vuotta.
- Keskipitkä – vaikutuksen kesto 5–15 vuotta.
- Lyhytaikainen – vaikutuksen kesto alle 5 vuotta.

4.3.5 Vaikutukset koskemattomuuteen

Yksittäisiin luontotyyppihin ja lajeihin kohdistuvien vaikutusten lisäksi on arvioitava hankkeen vaikutukset Natura-alueen eheyteen (koskemattomuus). Alueen koskemattomuus liittyy alueen suojelutavoitteisiin, eikä se siten tarkoita koskemattomuutta sanan kirjaimellisessa tai fyysisessä merkityksessä.

Komission ohjeiden mukaan negatiivinen vaikutus alueen eheyteen on lopullinen kriteeri, jonka perusteella todetaan, ovatko vaikutukset merkittäviä. Luontodirektiivin 6 artiklan 3. kohta määrittää, että viranomaiset saavat hyväksyä hankkeen tai suunnitelman vasta varmistuttuaan siitä, että se *"ei vaikuta kyseisen alueen koskemattomuuteen"*. Komission tulkintaohjeessa todetaan, että koskemattomuus tarkoittaa *"ehjänä olemista"*. Tällöin on kyse siitä, että voiko alue hankkeesta tai suunnitelmasta huolimatta pitkälläkin tähtäyksellä säilyä sellaisena, että sen suojelutavoitteisiin kuuluvat luontotyypit eivät *"mainittavasti supistu ja suojeltavien lajien populaatiot pystyvät kehittymään suotuisasti tai vähintään säilymään nykyisellä tasollaan"*.

Tämä korostaa, että hanke tai suunnitelma ei saa uhata alueen koskemattomuutta eli koko Natura-alueen ekologisen rakenteen ja toiminnan täytyy säilyä elinkelpoisena. Myös niiden luontotyyppien ja lajien kantojen täytyy säilyä elinvoimaisena, joiden vuoksi alue on valittu Natura-verkoston.

Eheyteen vaikuttavia tekijöitä ovat mm.:

- elinpiirit
- ruokailu- ja pesimäalueet
- ravinne- ja hydrologiset suhteet
- ekologiset prosessit

- populaatiot

Natura-alueen eheyden yhteydessä on huomioitavaa, että vaikka hankkeen tai suunnitelman vaikutukset eivät olisi mihinkään suojeluperusteena olevaan luontotyyppiin tai lajiin yksinään merkittäviä, vähäiset tai kohtalaiset vaikutukset moneen luontotyyppiin tai lajiin saattavat vaikuttaa alueen ekologiseen rakenteeseen ja toimintaan kokonaisuutena. Vaikutusten ei myöskään tarvitse kohdistua suoraan alueen arvokkaisiin luontotyyppisiin tai lajeihin ollakseen merkittäviä, sillä ne voivat kohdistua esim. alueen hydrologiaan tai tavanomaisiin lajeihin ja vaikuttaa tätä kautta välillisesti suojeluperusteina oleviin luontotyyppisiin ja/tai lajeihin (Söderman 2003).

Vaikutusten merkittävyyden arviointi alueen eheyden kannalta on esitetty taulukossa 2.

Taulukko 3. Vaikutusten merkittävyyden arviointi alueen eheyden kannalta (Byron 2000, Södermanin 2003 mukaan).

Vaikutuksen merkittävyys	Kriteerit
<i>Merkittävä kielteinen vaikutus</i>	Hanke tai suunnitelma vaikuttaa haitallisesti alueen eheyteen, sen yhtenäiseen ekologiseen rakenteeseen ja toimintaan, joka ylläpitää elinympäristöjä ja populaatioita, joita varten alue on luokiteltu.
<i>Kohtalaisen kielteinen vaikutus</i>	Hanke tai suunnitelma ei vaikuta haitallisesti alueen eheyteen, mutta vaikutus on todennäköisesti merkittävä alueen yksittäisiin elinympäristöihin tai lajeihin.
<i>Vähäinen kielteinen vaikutus</i>	Kumpikaan yllä olevista tapauksista ei toteudu, mutta vähäiset kielteiset vaikutukset ovat ilmeisiä.
<i>Myönteinen vaikutus</i>	Hanke tai suunnitelma lisää luonnon monimuotoisuutta, esimerkiksi luodaan käytäviä eristyneiden alueiden välillä tai aluetta kunnostetaan tai ennallistetaan.
<i>Ei vaikutuksia</i>	Vaikutuksia ei ole huomattavissa kielteiseen tai positiiviseen suuntaan.

4.4 Yhteisvaikutukset

Yhteisvaikutuksia arviointi koskee niitä suunnitelmia tai hankkeita, jotka on jo toteutettu tai hyväksytty mutta vielä kesken tai joista on tehty lupahakemus. Arvioinnissa on huomioitu kaikenlaiset suunnitelmat tai hankkeet, jotka voivat yhdessä tarkasteltavan suunnitelman tai hankkeen kanssa aiheuttaa merkittäviä vaikutuksia. Tällaisia ovat seudun muut tuulivoimahankkeet.

4.5 Hankkeen vaikutusmekanismit ja vaikutusalue

4.5.1 Suorat vaikutukset

Tuulivoimaloiden rakennuspaikoilta raivataan rakennus- ja asennustöitä varten puusto noin hehtaarin laajuiselta alueelta. Uusia huoltoteitä varten puusto poistetaan teiden rakentamisalueilta tien molemmin puolin, ja myös parannettavien teiden alueella puustoa voidaan joutua hieman poistamaan. Rakentamisaikana rakentamisalueiden raivaamisen seurauksena voimaloiden ja huoltotiestön lähialueiden kasvillisuus muuttuu avoimemman kasvupaikan lajistoksi. Reunavaikutuksen lisääntyminen suosii avoimiin ympäristöihin sopeutunutta lajistoa. Kasvillisuusvaikutukset ovat ominaisuuksiltaan jossain määrin pysyviä, sillä toiminnan loputtua, maisemoinnin jälkeen alueelle tyypillinen lajisto ei kovin nopeasti täysin palaudu, johtuen muutoksista kivennäismaan maaperän ominaisuuksissa (podsoli- ja turvemaan poisto, soramassojen tuonti)

ja vesitaloudessa (tiepenkereet). Rakennustöiden suora vaikutus rajoittuu rakennettaville alueille, joten rakennettavilla tuulivoimaloilla ja teillä ei ole suoraa pinta-alavaikutusta Natura-alueen luontotyyppeihin ja siten niille ominaiseen kasvilajistoon.

Linnustoon kohdistuva mahdollinen suora vaikutus on törmäyskuolleisuus. Sen vaikutusalue on laajempi, mutta riippuu hyvin paljon tarkasteltavasta lajista ja sen liikkeistä (ks. välilliset vaikutukset). Herkimpiä lajeja ovat mm. suuret, kaartelevat petolinnut ja toisaalta kanalinnut, jotka törmäävät voimaan torniin. Törmäyskuolleisuus ajoittuu tuulipuiston toiminnan ajalle, joka on noin 25–50 vuotta. Rakentamisaikana aiheutuu häiriötä, jonka ulottuvuus on rajallinen ja lyhytaikainen.

Voimaloiden toiminnasta voi aiheutua melua ja muuta häiriötä, jonka ulottuvuus on lajikohtaista. Linnustoon voi kohdistua estevaikutusta sekä häirintävaikutusta muun muassa melun, visuaalisten ärsykkeiden ja reunavaikutuksen lisääntymisen vuoksi. Habitaatin menetys, laadun huononeminen tai pirstoutuminen voivat vaikuttaa etenkin lajeihin, joiden elinpiiri ulottuu suoelinympäristön ulkopuolelle. Linnustovaikutusten osalta vaikutusalueen tarkka rajaaminen on usein hankalaa ja monimutkaista. Lajista riippuen lintujen ruokailu- ja saalistusalueet voivat olla laajoja ja koostua useista erilaisista elinympäristöistä. Useimmilla lajeilla häirintävaikutus rajoittuu muutamiin satoihin metreihin (mm. Meller, 2017; Rydell ym., 2017; Shaffer & Buhl, 2016; Pearce-Higgins ym., 2009), mutta suurikokoisilla, laajalti liikkuvilla lajeilla vaikutukset voivat ulottua huomattavasti laajemmalle. Pikkulintuihin tuulivoimaloilla on yleisesti ottaen vähäisin vaikutus. Muuttavaan linnustoon kohdistuvan vaikutusalueen rajaaminen on vielä huomattavasti hankalampaa, koska vaikutukset saattavat ulottua koko muuttoreitin varrelle ja myös lajin pesimäalueille saakka.

Linnuston lisäksi tuulivoimahankkeen häiriö- ja estevaikutuksia sekä elinympäristöjä muuttavia vaikutuksia voi kohdistua myös muuhun elämistöön, jolla on laaja elinpiiri ja ne saattavat liikkua ravinnonhakumatkoillaan kaukanakin niiden lisääntymispaikoista tai elinpiirien ydinalueista. Häirintävaikutus voi ulottua keskikokoisilla eläimillä useiden satojen metrien päähän (Łopucki ym., 2017).

Tuulivoimaloista aiheutuva melu on otettava huomioon myös luonnonsuojelualueilla sekä Natura-alueilla, jotka on tarkoitettu perustaa luonnonsuojelualueiksi. Tuulivoimaloiden aiheuttama melu saattaa karkottaa häiriöherkempiä eläimiä kauemmas voimaloiden ympäristöstä. Tuulivoimaloiden tuottama melu on usein melko alhaista ympäristön taustaaaniin suhteutettuna, mutta eri äänitaajuuksien häiriövaikutuksia elämistöön ei tunneta riittävän hyvin. Valtioneuvoston asetuksen mukaan virkistysalueilla ja yleiselle käytölle erityisen tärkeillä luonnonsuojelualueilla päiväajan ohjearvoa 45 dB(a) sovelletaan myös yöllä, mikäli aluetta ei käytetä oleskeluun ja luonnon havainnointiin myös yöaikaan, jolloin sovellettaisiin yöohjearvoa (40 dB). Ympäristöministeriö on määritellyt luonnonsuojelualueilla noudatettavaksi melutason suunnitteluohjearvoksi 40 dB. Melutason ohjearvoja noudatetaan alueiden virkistyskäyttäjänä toimivan ihmisen näkökulmasta, eikä se varsinaisesti koske alueen elämistöä. Tuulivoimaloista aiheutuvan melun kuuluvuusalue (45 dB) ulottuu enimmillään noin 1,0 km etäisyydelle voimaloista. Melun kantautumiseen vaikuttavat vaimentavasti monet ympäristötekijät sekä tuulivoimalan korkeus ja lähtömelutaso.

4.5.2 Välilliset vaikutukset

Rakennettavilla tuulivoimaloilla ja teillä voi olla välillisiä vaikutuksia luontotyyppeihin ja niille ominaiseen kasvilajistoon hydrologisten muutosten vuoksi, mikäli rakenteet sijoittuvat Natura-alueelle tai sen läheisyyteen. Vaikutusaluetta on periaatteessa koko valuma-alueen osa, joka jää rakenteiden alapuolelle, mutta käytännössä suurimmat vaikutukset aiheutuvat rakenteiden lähiympäristöön, korkeintaan satojen metrien päähän. Tuulivoimahankkeiden vaikutukset Natura-alueen kasvillisuuteen ja luontotyyppeihin eivät yleensä ulotu kauas rakennuspaikoilta.

Tuulivoimapuiston mahdolliset vaikutukset Natura-alueelle ajoittuvat hankkeen rakentamisen ja toiminnan sekä tuulivoimaloiden purkamisen ajalle. Tuulivoimahankkeissa yleisesti merkittävimmät vaikutukset (esim. mahdolliset lintujen törmäysvaikutukset sekä häiriö- ja estevaikutukset) ulottuvat mahdollisesti laajalle alueelle ja tuulivoimapuiston koko toiminnan ajalle. Hietavaaran ja muiden lähialueen tuulivoimahankkeiden mahdolliset yhteisvaikutukset kohdistuvat linnustoon ja eläimistöön, joten niihin voivat vaikuttaa eri tuulipuistojen rakentamisen, käytön ja purkamisen aikaiset vaikutukset yhdessä ja erikseen. Kasvillisuuteen kohdistuvat välilliset vaikutukset ovat sen sijaan usein paikallisia ja ilmenevät voimakkaimmin hankkeen rakennusvaiheen aikana, joskin hydrologiset vaikutukset voivat säilyä pitkäänkin tuulivoimapuiston toiminnan jo loputtua.

4.5.3 Sähkönsiirron vaikutusmekanismit

Voimajohtorakentamisessa tyypillisiä luontovaikutuksia ovat luontotyyppien ominaispiirteiden muutokset leventyvän johtoalueen ja / tai uuden maastokäytävän puuston raivauksen myötä ja paikalliset kasvupaikkatyyppimenetykset pylväspaikoilla. Linnuston ja muun häiriöherkän lajiston kannalta voimajohtorakentamisen tyypillisiä vaikutuksia ovat rakentamisaikainen häiriövaikutus herkän lisääntymiskauden aikana, mahdolliset elinympäristöjen muutokset ja linnuston törmäysriskin kasvu.

Rakentamisaikaista häiriötä aiheutuu eniten johtimien liittämisenä käytettävistä räjäytettävistä liitoksista sekä kallioisilla pylväspaikoilla perustusten tekemisen edellyttämästä poraamisesta tai louhimisesta. Melua aiheutuu myös työmaaliikenteestä.

4.6 Vaikutusarvioinnin epävarmuustekijät

Kasvillisuuteen ja luontotyypeihin kohdistuvien vaikutusten arvioinnissa epävarmuustekijöitä on melko vähän, sillä lähtötietojen perusteella alueen luonnonarvojen sijoittuminen tunnetaan hyvin, eivätkä tuulivoiman vaikutukset lähtökohtaisesti yllä kauas. Eläimistöön ja erityisesti linnustoon liittyvien vaikutusten arvioinnissa epävarmuutta on enemmän, sillä eläinten liikkeet, joita on mahdoton tarkoin tietää ja ennustaa, vaikuttavat tuulivoiman vaikutusten merkittävyyteen. Tutkimustiedot tuulivoiman linnusto- ja eläimistövaikutuksista koskevat nykyisin suunniteltavia voimaloita huomattavasti pienempiä voimaloita, ja siten niiden tulosten ekstrapoloinnissa on oltava varovainen.

5 Pöntönsuon Natura-alue (FI1200902, SAC)

5.1 Natura-alueen kuvaus

Aluetta hallitsee Pöntönsuo, joka on enimmäkseen karua rimpinevaa ja rämettä. Suo lienee linnustoltaan kohtalainen. Natura-rajaukseen sisällä on myös vanhojen metsien suojeluohjelmaan kuuluva Patjamäki. Vanhat metsät sijoittuvat alueen pohjois- ja koillisosaan ja ne ovat aarniomaista puolukka-mustikkatyyppin mänty-kuusi metsää tai sekametsää. Pohjoisosassa, kostean painanteen ympäristössä on useita järeitä haapoja kuusikon seassa sekä joitakin komeita palokantoja. Maapuuta on metsäkuvassa näkyvästi, keloja ja pötkelöitä harvakseltaan. Alueen pohjoiskärki on louhikkoista.

Kaikki tietolomakkeen taulukoissa 3.1 ja 3.2 mainitut luontotyypit ja lajit (lukuun ottamatta edustavuudeltaan luokkaan D luokiteltuja luontotyyppisiä ja populaation merkittävyyden osalta luokkaan D luokiteltuja lajeja) kuuluvat alueen suojeluperusteisiin ja kaikkien niiden suojelutavoitteena on vähintäänkin alueen merkityksen säilyttäminen osana verkostoa.

Lisäksi alueen suojelussa ja hoidossa painotetaan seuraavia tavoitteita:

- Alueella vallitseva luontotyyppien ja lajien sekä niiden elinympäristöjen tila säilytetään turvaamalla luonnon omien prosessien mukainen kehitys.

5.2 Suojelun toteutuskeinot

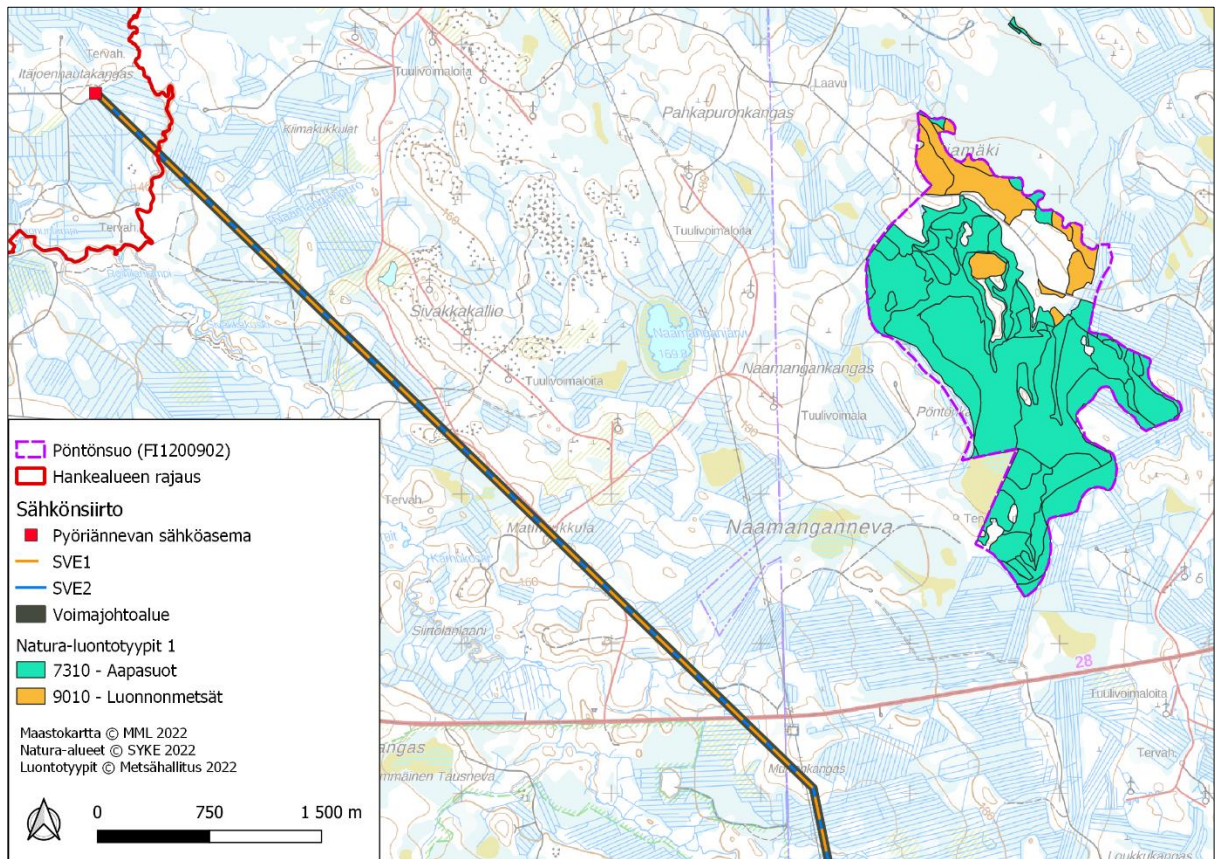
Pöntönsuo on vanhojen metsien suojeluohjelman alue, joka toteutetaan luonnonsuojelulain nojalla.

5.3 Luontodirektiivin liitteen I luontotyypit

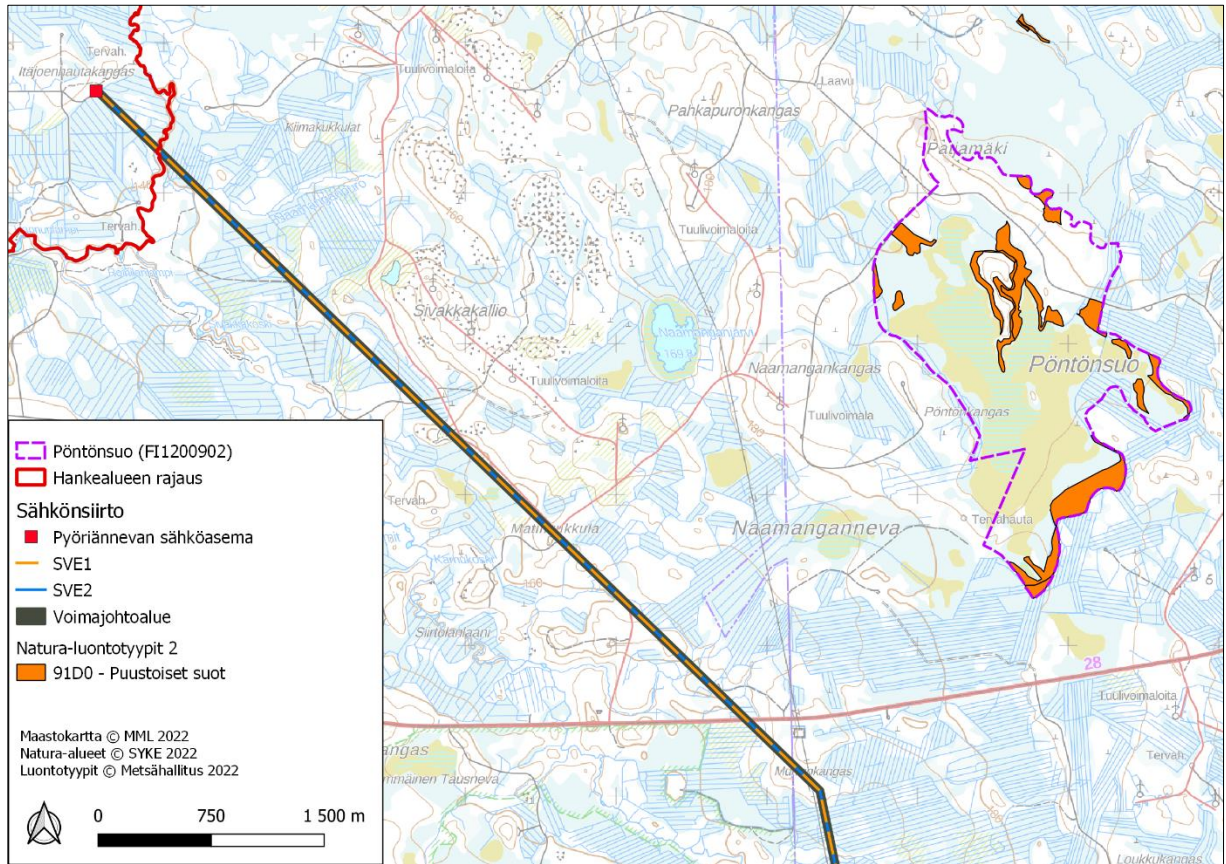
Pöntönsuon Natura-alueella esiintyy kolme Natura-luontotyyppiä, joista kolme luontotyyppiä on priorisoituja (Taulukko 4). Suurin osa Natura-alueesta on aapasoita (213 ha) Natura-alueen kokonaispinta-alan ollessa 293 ha. Suojeltavien luontotyyppien sijainti on esitetty kuvassa 5.

Taulukko 4. Natura-alueen suojeluperusteissa mainitut luontodirektiivin (92/42/EEC) liitteen I mukaiset luontotyypit, niiden peittävyys, edustavuus sekä yleisarviointi Natura-tietolomakkeen (4/2015) mukaan. Yleisarviointi on kokonaisarviointi alueen merkityksestä kyseisen luontotyypin suojelulle. Priorisoidut luontotyypit lihavoituna.

Natura-luontotyyppi	Koodi	Pinta-ala (ha)	Edustavuus	Yleisarviointi
Fennoskandian lähteet ja lähdesuot	7160	0,1	Hyvä	Tärkeä
Aapasuot	7310	213	Hyvä	Tärkeä
Luonnonmetsät	9010	36	Hyvä	Tärkeä
Puustoiset suot	91D0	35	Hyvä	Tärkeä



Kuva 5. Pöntönsuon Natura-alueen suojelun perusteena olevien luontotyyppien sijoittuminen ensimmäisen luontotyyppin osalta (Metsähallitus 2023).



Kuva 6. Pöntönsuon Natura-alueen suojelun perusteena olevien luontotyyppien sijoittuminen toisen luontotyypin osalta (Metsähallitus 2023).

5.4 Luontodirektiivin liitteen II lajit

Pöntönsuon Natura-alueen suojeluperusteena ei mainita luontodirektiivin liitteen II lajeja.

5.5 Muut tärkeät kasvi- ja eläinlajit

Natura-lomakkeessa mainitaan muina tärkeinä lajeina mehiläishaukka, poimukääpä ja valkolehdokki. Lajit eivät ole alueen suojelun perusteena.

5.6 Vaikutukset suojeluperusteina oleviin luontotyypeihin

5.6.1 Yleistä

Pöntönsuon Natura-alue sijaitsee lähimmillään noin 1,9 kilometrin päässä SVE1 ja SVE2 mukaisesta voimajohtoreitistä ja noin 4,8 kilometrin päässä hankealueen rajasta (Kuva 2). Etäisyyden vuoksi suora pinta-alamenetystä tai reunavaikutuksen lisääntymisestä aiheutuvaa vaikutusta ei kohdistu Natura-alueen suojeluperusteena oleviin luontotyypeihin. Myöskään hydrologisia vaikutuksia Natura-alueen luontotyypeille ei muodostu, sillä voimajohtopylväiden perustamisen aiheuttamat pintavesivaikutukset ovat merkitykseltään vähäisiä ja paikallisia. Näin ollen Natura-alueen suojelutuihin luontotyypeihin ei aiheudu hankkeen seurauksena haitallisia vaikutuksia.

5.6.2 Lähteet ja lähdesuot

Luontotyyppin sijainti Natura-alueella ei selviä Metsähallituksen valtion suojelualueiden biotooppitiedoista. Voimajohtopylväiden tai tuulivoimaloiden perustaminen ei vaikuta merkittävästi pohjaveden muodostumiseen etenkin huomioiden hankealueen ja Pöntönsuon Natura-alueen välisen etäisyyden. Vaikutuksia luontotypille ei muodostu.

5.6.3 Aapasuot

Metsähallituksen valtion suojelualueiden biotooppitietojen (2022) mukaan luontotyyppiä esiintyy lähes koko Natura-alueella ja lähimmillään noin 1,9 kilometrin päässä sähkönsiirtoreiteistä SVE1 ja SVE2 (Kuva 3).

Aapasuot on keski- ja pohjoisboreaalisten vyöhykkeiden suoyhdistymätyyppi, jota luonnehtii minerotrofinen nevakasvillisuus yhdistymän keskiosissa (Airaksinen & Karttunen 2001). Aapasuot ovat yleensä laajoja soita, joiden vesistä keskeinen osa tulee lumensulamavesistä, jotka keväisin seisovat suolla. Suoaltaan valuma-alue on yleensä huomattavasti suurempi kuin varsinainen suoallas.

Voimajohtopylväiden ja voimalanpaikkojen rakentaminen lisää väliaikaisesti pintavesien mukana kulkevaa kiintoainesta, mutta tällä ei ole vaikutusta Pöntönsuon Natura-alueeseen rakentamistoimien suuren etäisyyden vuoksi. Tuulivoimarakentamisella suon laajalla valuma-alueella ei myöskään ole merkittäviä vaikutuksia suon vesitasapainoon. Näin ollen vaikutuksia ei muodostu.

5.6.4 Luonnonmetsät

Luontotyyppiä esiintyy linnuntietä lähimmillään noin 3,2 kilometrin päässä sähkönsiirtoreiteistä SVE1 ja SVE2 (Kuva 3). Etäisyyden vuoksi vaikutuksia ei muodostu.

5.6.5 Puustoiset suot

Metsähallituksen valtion suojelualueiden biotooppitietojen (2022) mukaan luontotyyppiä esiintyy lähimmillään noin 1,9 kilometrin päässä sähkönsiirtoreiteistä SVE1 ja SVE2 (Kuva 4). Vaikutuksia luontotypille ei muodostu kohdan 5.7.2. (Aapasuot) perustelujen mukaisesti.

5.7 Yhteisvaikutukset

Koska Pyöriännevan tuulivoimahankkeella ei arvioida olevan minkäänlaisia vaikutuksia Pöntönsuon Natura-alueeseen, ei mahdollisten yhteisvaikutusten tarkastelu ole tarpeen.

5.8 Vaikutukset Natura-alueen eheyteen

Millään hankevaihtoehdolla ei arvioida olevan vaikutuksia Natura-alueen suojeluperusteena oleviin luontotyyppihin ja sitä kautta Natura-alueen eheyteen. Hanke ei vaaranna juuri niitä luontoarvoja, joiden perusteella kyseinen alue on sisällytetty Suomen Natura 2000-verkostoon. Pyöriännevan tuulivoimahankkeen ei myöskään yksin tai yhdessä muiden lähialueen tuulivoimahankkeiden kanssa arvioida merkittävästi heikentävän Natura-alueen ekologista rakennetta ja toiminnallista kokonaisuutta.

6 Yhteenveto ja johtopäätös

Tässä Natura-arviointiselvityksessä on arvioitu Pyöriännevan tuulivoimahankkeen Pöntönsuon Natura - alueeseen (SAC) ja niihin luontoarvoihin, joiden perusteella alue on sisällytetty Suomen Natura 2000-verkostoon.

Pöntönsuon Natura-alue sijaitsee noin 1,9 kilometrin päässä hankkeen sähkönsiirtoreittivaihtoehdoista SVE1 ja SVE2 sekä noin 4,8 kilometrin päässä Pyöriännevan hankealueen rajasta. Missään vaihtoehdossa hankkeella minkäänlaisia suoria tai välillisiä vaikutuksia alueen suojelun perusteena oleviin luontotyyppeihin. Suunniteltu tuulivoimahanke ei vaaranna lyhyellä tai pitkällä aikavälillä Natura-alueen koskemattomuutta. Tämän johdosta myöskään Natura-alueen tai Natura-alueverkoston eheydelle ei arvioida aiheutuvan merkittäviä vaikutuksia. Varsinaiselle luonnonsuojelulain 35 § mukaiselle Natura-arvioinnille ei katsota Pöntönsuon osalta olevan tarvetta.

7 Lähteet

Byron, H. 2000: Biodiversity Impact. Biodiversity and Environmental Impact Assessment: A Good Practice Guide for Road Schemes. The RSPB, WWF-UK, English Nature and the Wildlife Trusts, Sandy.

Caorsi, V., Guerra, V., Furtado, R., Llusia, D., Miron, L. R., Borges-Martins, M., . . . Márquez, R. (2019). Anthropogenic substrate-borne vibrations impact anuran calling. *Scientific reports*, 9(1), 19456-10.

Euroopan komissio 2000: Natura 2000 -alueiden suojelu ja käyttö – Luontodirektiivin 92/43/ETY 6 artiklan säännökset. Luxemburg: Euroopan yhteisöjen virallisten julkaisujen toimisto.

Euroopan komissio 2018: Natura 2000 -alueiden suojelu ja käyttö. Luontodirektiivin 92/43/ETY 6 artiklan säännökset. Komission tiedonanto. [http://ec.europa.eu/environment/nature/natura2000/management/docs/art6/Provisions_Art_6_nov_2018_fi.pdf] (20.11.2020)

Euroopan komissio 2021: Natura 2000 -alueisiin liittyvien suunnitelmien ja hankkeiden arviointi, Luontodirektiivin 92/43/ETY 6 artiklan 3 ja 4 kohtaa koskevat menetelmäohjeet. Euroopan komission tiedonanto 28.9.2021.

European Commission 2001: Assessment of plans and projects significantly affecting Natura 2000 sites. Methodological guidance of Article 6(3) and (4) of the Habitats Directive 92/43/EEC.

Hyvärinen, E., Juslén, A., Kemppainen, E., Uddström, A. & Liukko, U.-M. (toim.) 2019: Suomen lajien uhanalaisuus – Punainen kirja 2019. Ympäristöministeriö & Suomen ympäristökeskus. Helsinki. 704 s.

Łopucki, R., Klich, D. & Gielarek, S. (2017). Do terrestrial animals avoid areas close to turbines in functioning wind farms in agricultural landscapes? *Environmental monitoring and assessment*, 189(7), 1-11.

Marques, A. T., Santos, C. D., Hanssen, F., Muñoz, A., Onrubia, A., Wikelski, M., . . . Bijleveld, A. (2020). Wind turbines cause functional habitat loss for migratory soaring birds. *The Journal of animal ecology*, 89(1), 93-103.

Meller, K. 2017: Kirjallisuusselvitys tuulivoimaloiden vaikutuksista linnustoon ja lepakoihin. Työ- ja elinkeinoministeriön julkaisu 27/2017.

Metsähallitus 2022: Valtion suojelualueiden biotooppikuviot. [<https://www.metsa.fi/maat-ja-vedet/paikkatieto/suojelualueiden-biotooppikuviot/>]

Pearce-Higgins, J. W., Stephen, L., Langston, R. H. W., Bainbridge, I. P. & Bullman, R. (2009). The Distribution of Breeding Birds around Upland Wind Farms. *The Journal of applied ecology*, 46(6), 1323-1331.

Rydell, J., Ottvall, R., Pettersson, S. & Green, M. (2017). The effects of wind power on birds and bats – an updated synthesis report 2017. Swedish Environmental Protection Agency.

Shaffer, J. A. & Buhl, D. A. (2016). Effects of wind-energy facilities on breeding grassland bird distributions. *Conservation biology*, 30(1), 59-71.

Skarin, A., Sandström, P. & Alam, M. (2018). Out of sight of wind turbines—Reindeer response to wind farms in operation. *Ecology and evolution*, 8(19), 9906-9919.

Söderman, T. 2003: Luontoselvitykset ja luontovaikutusten arviointi kaavoituksessa, YVA-menettelyssä ja Natura-arvioinnissa. Suomen ympäristökeskus. Ympäristöopas 109/2003.

Taubmann, J., Kammerle, J., Andren, H., Braunisch, V., Storch, U., Fiedler, W., . . . Coppes, J. (2021). Wind energy facilities affect resource selection of capercaillie Tetrao urogallus. Wildlife biology, 2021(1), 4.

Ympäristöministeriö 2018. Suomen Natura 2000 -alueet. Valtionneuvoston päätös 2018 tietojen tarkistamisesta ja verkoston täydentämisestä.

[<https://syke.maps.arcgis.com/apps/webappviewer/index.html?id=831ac3d0ac444b78baf0eb1b68076e1a>]

Ympäristöministeriö & Suomen ympäristökeskus (2021). Suomen lajien alueellinen uhanalaisuusarviointi 2020. <https://www.ymparisto.fi/punainenlista>