



3. Isovarpuräme (IR)

[VU]

Kasvillisuuskuvaus:

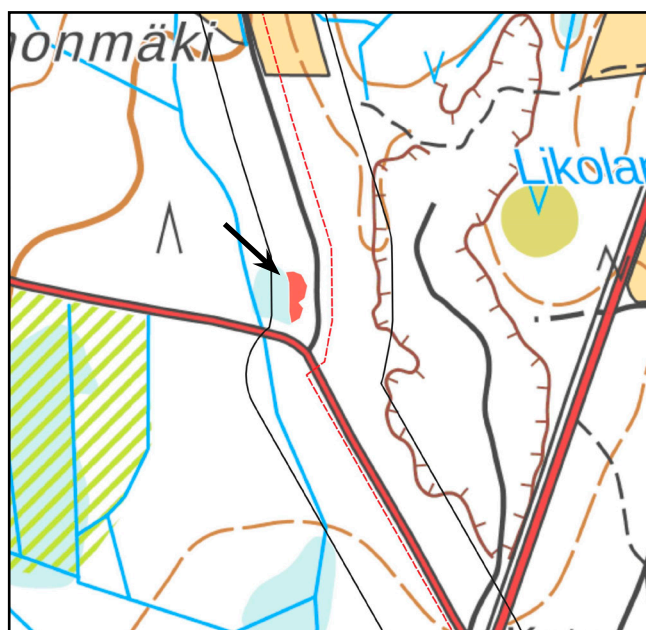
Kangasmetsän ja kuvion 2 oligotrofinen saranevan väliin jäävä pienialainen isovarpuräme (IR). Kuviolla puusto on tasaikäistä mäntyä. Lisäksi esiintyy vähän koivua ja kuusta. Pohjakerroksessa esiintyy pääasiassa rämerahkasammalta sekä seinäsammalta. Varpukasveina rämeellä kasvaa korkeakasvuista suopursua sekä juolukkaa, mustikkaa, puolukkaa ja kanervaa. Ruohovartisista kasveista kuviolla esiintyy tupasvillaa.

Suojeluperuste / arvotus (1–3):

Arvotus: 1, koska kyseessä on selvästi erottuva ja luonnontilaisen kaltainen kostea elinympäristö. Osa isovarpurämeistä lukeutuu metsälain 10 § suojeltuihin elinympäristöihin. Isovarpurämeet on arvioitu vaarantuneiksi (VU) elinympäristöiksi Etelä-Suomessa.

Maankäyttösuositukset:

Kuviolle tulisi tehdä metsälain 10 § mukainen rajaus. Vesitalous, puusto ja pienilmasto tulee säilyttää ennallaan.





4. Hiirenporras-käenkaalityypin (AthOT) kostea lehto

[NT]

Kasvillisuuskuvaus:

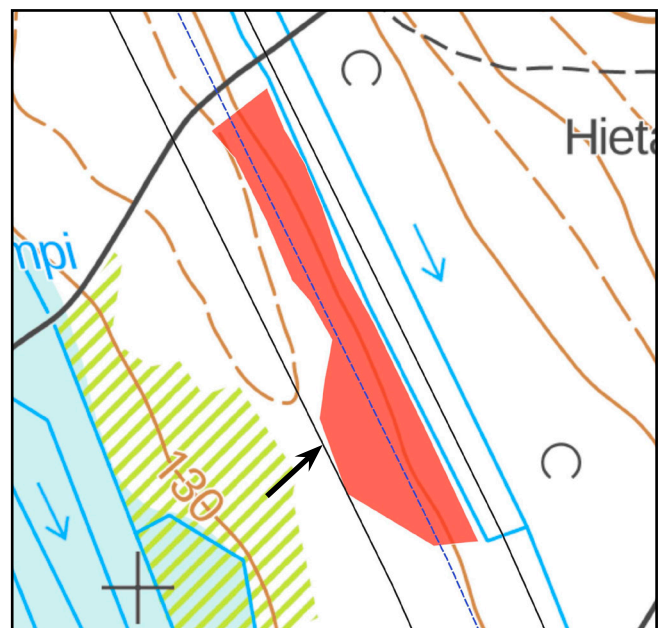
Vuorilahdentien kaakkoispuolella rinteeseen alaosassa sijaitseva luonnontilainen hiirenporras-käenkaalityypin (AthOT) kostea lehto, jossa puusto on eri-ikäisestä ja lahopuuta on verrattain paljon. Puustossa on kuusia, koivuja, raitaa ja harmaaleppää, pensaskerroksessa on harmaaleppä- ja koivun taimia, katajaa ja vadelmaa. Kenttäkerroksessa on runsaasti saniaisia: metsäimarretta, metsäalvejuurta, korpi-imarretta ja soreahiirenporrasta. Lisäksi kasvaa lillukkaa, oravanmarjaa, metsäkurjenpolvea, ahomansikkaa, metsätähteä, käenkaalia, metsäkortetta, suo-orvokkia, huopaohdaketta, nuokkuhelmikkää, metsäkastikkaa, lehtovirmajuurta ja mesimarjaa. Pohjakerroksessa esiintyy lehtoruusuke-, lehvä-, metsälieko- ja metsäkerrossammalta.

Suojeluperuste / arvotus (1–3):

Arvotus: 1, koska kyseessä on selvästi erottuva ja luonnontilainen kostea elinympäristö. Lehdot on luokiteltu metsälain 10 § erityisen tärkeäksi elinympäristöksi. Kosteat keskivinteiset lehdot on luokiteltu silmälläpidettäväksi (NT) elinympäristöiksi.

Maankäyttösuositukset:

Kuviolle tulisi tehdä metsälain 10 § mukainen raja-alue. Vesitalous, puusto ja pienilmasto tulee säilyttää ennallaan.





5. Käenkaali-mesiangervotyypin (OFiT) kostea lehto

[VU]

Kasvillisuuskuvaus:

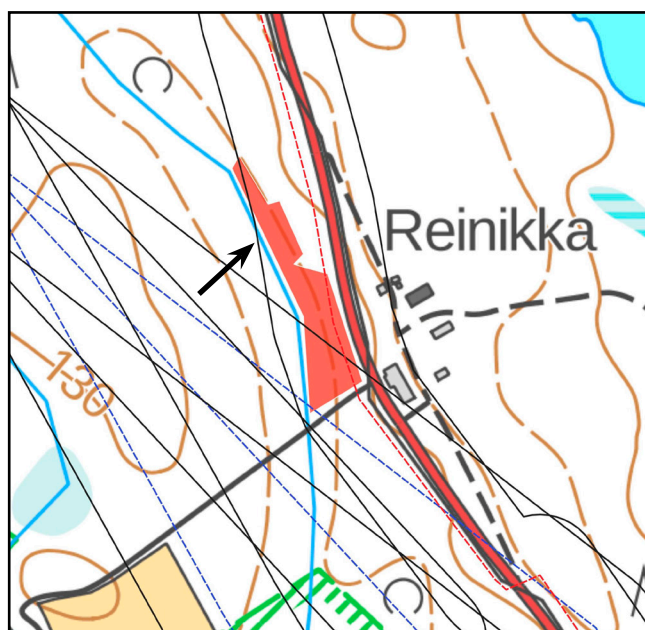
Istutetun kuusikon eteläpuolella oleva kostea runsasravinteinen käenkaali-mesiangervotyypin (OFiT) lehto. Tiheähkössä sekapuustossa on hieskoivuja, haapaa, pihlajaa ja kuusia, pensaskerrossessa vadelmaa. Lahopuuta on verrattain hyvin. Pohjakerroksessa on lehvä-, suikero-, palmu-, metsälieko- ja rahkasammalia. Kasvillisuudessa on mesiangervoa, metsä- ja lehtokortetta, oravanmarjaa, metsätähteä, metsäalvejuurta, sudenmarjaa, suo-orvokkia, karhunputkea, käenkaalia, huopaohdaketta, ojakellukkaa ja luhtamataraa.

Suojeluperuste / arvotus (1–3):

Arvotus: 1, koska kyseessä on selvästi erottuva ja vähintään luonnontilaisen kaltainen kostea elinympäristö. Lehdot on luokiteltu metsälain 10 § erityisen tärkeäksi elinympäristöksi. Kosteat runsasravinteiset lehdot on luokiteltu vaarantuneiksi (VU) elinympäristöiksi.

Maankäyttösuositukset:

Kuviolle tulisi tehdä metsälain 10 § mukainen rajaus. Vesitalous, pienilmasto ja puusto tulee säilyttää ennallaan.





6. Käenkaali-oravanmarjatyyppin (OMaT) tuore lehto

[VU]

Kasvillisuuskuvaus:

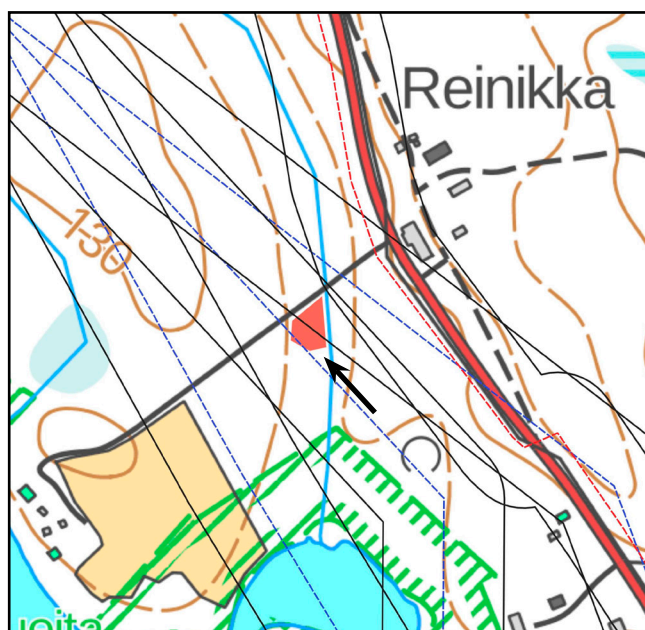
Luomuksen tien ja kaivetun ojan kulmaukseen jäävä pienialainen käenkaali- ja oravanmarjatyyppin (OMaT) tuore lehto. Kuviolla kasvaa isokokoisia kuusia ja mäntyjä sekä kiiltopajua ja nuorta koivua ja pihlajaa. Kasvillisuudessa esiintyy lillukkaa, ahomansikkaa, oravanmarjaa, metsätähteä, metsäkortetta, metsä- ja korpikastikkaa, huopaohdaketta, karhunputkea ja yksittäisiä mesiangervoja. Lehtohaiven-sammalta on pohjakerroksessa.

Suojeluperuste / arvotus (1–3):

Arvotus: 1, koska kyseessä on selvästi erottuva ja luonnontilaisen kaltainen kostea elinympäristö. Lehdot on luokiteltu metsälain 10 § erityisen tärkeäksi elinympäristöksi. Tuoreet keskiravinteiset lehdot on luokiteltu vaarantuneiksi (VU) elinympäristöiksi.

Maankäyttösuositukset:

Kuviolle tulisi tehdä metsälain 10 § mukainen rajaus. Vesitalous, pienilmasto ja puusto tulee säilyttää ennallaan.





7. Käenkaali-mesiangervotyypin (OFiT) kostea lehto

[VU]

Kasvillisuuskuvaus:

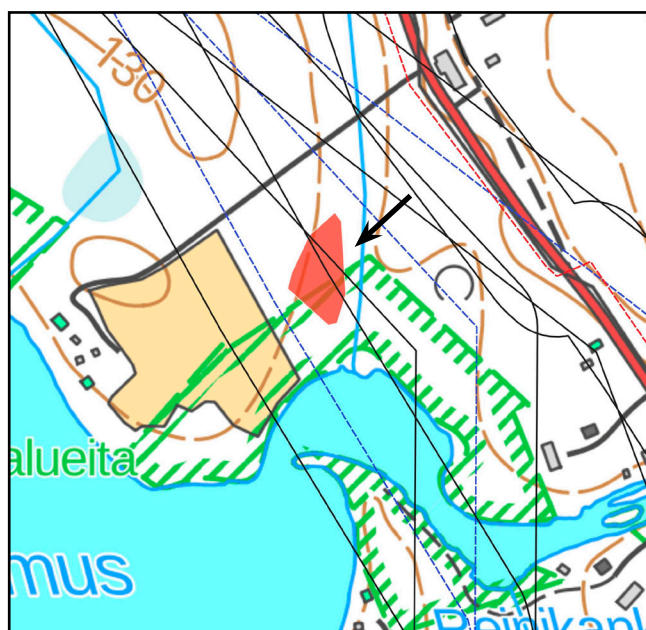
Istutetun kuusikon ja Luomukseen laskevan ojan välissä oleva käenkaali-mesiangervotyypin (OFiT) kostea lehto. Sekapuustossa on mäntyä, kuusta, hieskoivua, haapaa ja harmaaleppää, pensaskerrossa on pajuja ja katajaa. Lahopuuta on jonkin verran. Korkean kasvillisuuden muodostavat mesiangervo, karhunputki, lehtonurmikka, kultapiisku, soreahiirenporras, luhtamatara, metsäkorte, ojakellukka, sudenmarja, lillukka, oravanmarja ja rätvänä. Kaivetun ojan lähellä kasvaa kurjenjalkaa, suo-orvokkia ja rantamataraa. Aukkoisen pohjakerroksen sammalia ovat lehvä-, lehtohaiven- ja suikerosammalet.

Suojeluperuste / arvotus (1–3):

Arvotus: 1, koska kyseessä on selvästi erottuva ja luonnontilaisen kaltainen kostea elinympäristö. Lehdot on luokiteltu metsälain 10 § erityisen tärkeäksi elinympäristöksi. Kosteat runsasravinteiset lehdot on luokiteltu vaarantuneiksi (VU) elinympäristöiksi.

Maankäyttösuositukset:

Kuviolle tulisi tehdä metsälain 10 § mukainen raja-alue. Vesitalous, pienilmasto ja puusto tulee säilyttää ennallaan.





8. Käenkaali-mesiangervotyypin (OFiT) kostea lehto

[VU]

Kasvillisuuskuvaus:

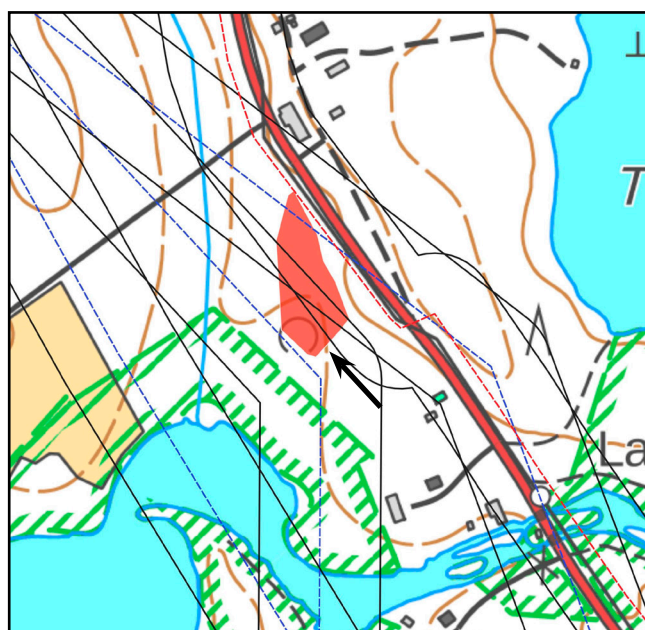
Istutetun kuusikon eteläpuolella oleva kostea runsasravinteinen käenkaali-mesiangervotyypin (OFiT) lehto. Tiheähkössä sekapuustossa on hieskoivuja, haapaa, pihlajaa ja kuusia, pensaskerrossa vadelmaa. Lahopuuta on verrattain hyvin. Pohjakerroksessa on lehvä-, suikero-, palmu-, metsälieko- ja rahkasammalia. Kasvillisuudessa on mesiangervoa, metsä- ja lehtokortetta, oravanmarjaa, metsätähteä, metsäalvejuurta, sudenmarjaa, suo-orvokkia, karhunputkea, käenkaalia, huopaohdaketta, ojakellukkaa ja luhtamataraa.

Suojeluperuste / arvotus (1–3):

Arvotus: 1, koska kyseessä on selvästi erottuva ja vähintään luonnontilaisen kaltainen kostea elinympäristö. Lehdot on luokiteltu metsälain 10 § erityisen tärkeäksi elinympäristöksi. Kosteat runsasravinteiset lehdot on luokiteltu vaarantuneiksi (VU) elinympäristöiksi.

Maankäyttösuositukset:

Kuviolle tulisi tehdä metsälain 10 § mukainen rajaus. Vesitalous, pienilmasto ja puusto tulee säilyttää ennallaan.





9. Käenkaali-oravanmarjatyyppin (OMaT) tuore lehto

[VU]

Kasvillisuuskuvaus:

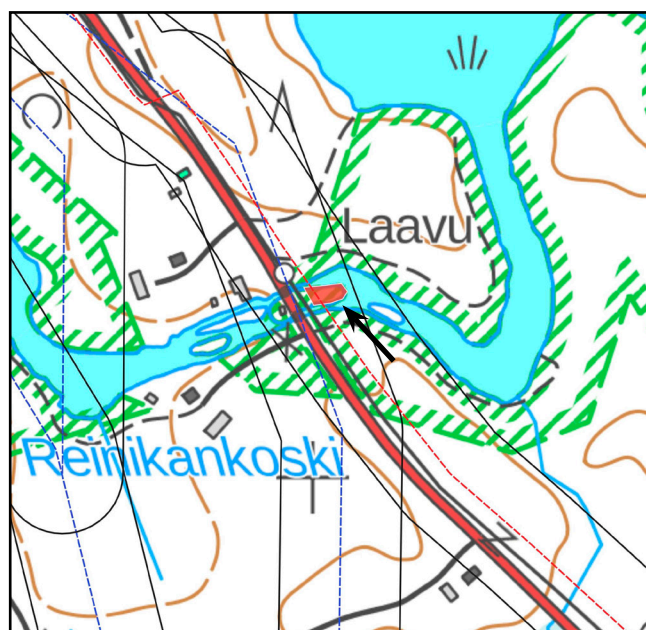
Reinikankosken keskellä olevassa kivikkoisessa saarella oleva käenkaali- ja oravanmarjatyyppin (OMaT) lehto, jossa kasvaa kuusia ja koivuja sekä nuorta tiheää haapaa. Lehtokuusamaa ja lehtipuiden taimia on pensaskerroksessa. Kasvillisuudessa esiintyy metsäimarretta, lillukkaa, käenkaalia, metsätähteä, kultapiiskua, pikkutalvikkia, oravanmarjaa, rönsyleinikkiä, rohtotädykettä, ahomansikkaa, karhunputkea ja suo-orvokkia. Aivan rannassa on muun muassa kurjenjalkaa, rantamataraa ja vehkaa. Pohjakerroksessa on palmu-, lehvä-, metsäkerros- ja seinäsammalta.

Suojeluperuste / arvotus (1–3):

Arvotus: 1, koska kyseessä on selvästi erottuva ja vähintään luonnontilaisen kaltainen kostea elinympäristö. Lehdot on luokiteltu metsälain 10 § erityisen tärkeäksi elinympäristöksi. Kosteat runsasravinteiset lehdot on luokiteltu vaarantuneiksi (VU) elinympäristöiksi.

Maankäyttösuositukset:

Kuviolle tulisi tehdä metsälain 10 § mukainen rajaus. Vesitalous, pienilmasto ja puusto tulee säilyttää ennallaan.





10. Hiirenporras-käenkaalityypin (AthOT) kostea lehto

[NT]

Kasvillisuuskuvaus:

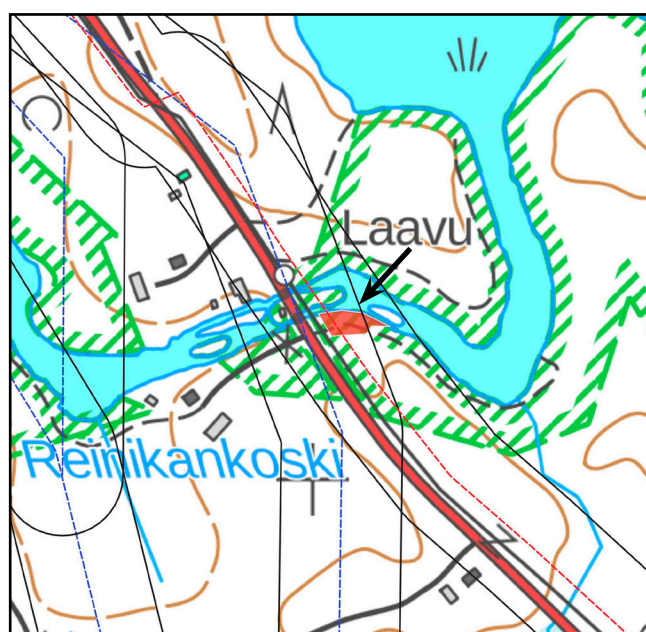
Reinikankosken etelärannalla oleva hiirenporras-käenkaalityypin (AthOT) kostea keskiravinteinen lehto. Lehtokuvion puustossa on koivua, haapaa ja kuusta, pensaskerroksessa kuusten taimia ja vadelmaa. Kasvillisuudessa esiintyy runsaasti saniaisia: soreahiirenporrasta, korpi-imarretta, metsäimarretta ja metsäalvejuurta. Lisäksi kenttäkerroksessa kasvaa puna-ailakkia, kultapiiskua, lehtonurmikkaa, metsätähteä, ahomansikkaa, suo-orvokkia, oravanmarjaa, karhunputkea ja vähän mustikkaa. Pohjakerros on aukkoinen ja siinä esiintyy muun muassa lehtoruusuke-, lehtohaiven- ja rahkasammalia.

Suojeluperuste / arvotus (1–3):

Arvotus: 1, koska kyseessä on selvästi erottuva ja luonnontilainen kostea elinympäristö. Lehdot on luokiteltu metsälain 10 § erityisen tärkeäksi elinympäristöksi. Kosteat keskiravinteiset lehdot on luokiteltu silmälläpidettäväksi (NT) elinympäristöiksi.

Maankäyttösuositukset:

Kuviolle tulisi tehdä metsälain 10 § mukainen rajausta. Vesitalous, puusto ja pienilmasto tulee säilyttää ennallaan.





11. Käenkaali-oravanmarjatyypin (OMaT) tuore lehto

[VU]

Kasvillisuuskuvaus:

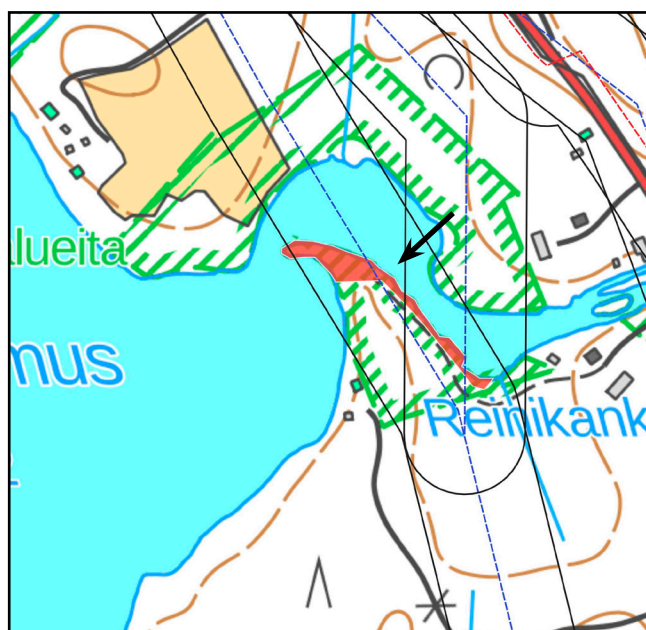
Luomukseen työntyvän niemekkeen päässä ja kapealla rantakaistaleella on käenkaali- ja oravanmarjatyypin (OMaT) tuoretta lehtoa, jonka puustossa on koivuja, mäntyjä ja pajuja. Rannan puissa näkyy majavan jättämiä jälkiä. Kasvillisuudessa on ahomansikkaa, metsätähteä, oravanmarjaa, lillukkaa, metsä- ja viitakastikkaa, metsäalvejuurta, metsäimmarretta, kultapiiskua, sudenmarjaa, huopaohdaketta, kurjenjalkaa ja rätvänää. Aukkoisessa pohjakerroksessa esiintyy lehvä-, metsälieko- ja metsäkerrossammalia.

Suojeluperuste / arvotus (1–3):

Arvotus: 1, koska kyseessä on selvästi erottuva ja luonnontilaisen kaltainen kostea elinympäristö. Lehdot on luokiteltu metsälain 10 § erityisen tärkeäksi elinympäristöksi. Tuoreet keskiravinteiset lehdot on luokiteltu vaarantuneiksi (VU) elinympäristöiksi.

Maankäyttösuositukset:

Kuviolle tulisi tehdä metsälain 10 § mukainen rajaus. Vesitalous, pienilmasto ja puusto tulee säilyttää ennallaan.





12. Oligotrofinen saraneva (OISN)

[VU]

Kasvillisuuskuvaus:

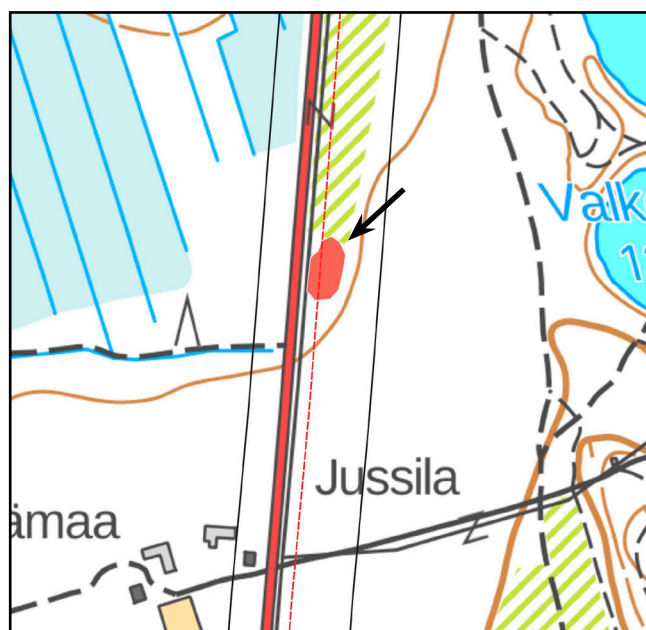
Taimikkovaiheessa olevan hakkuualan eteläpuolella Sammalistontien viereiseen kosteaan painaumaan muodostunut pienialainen oligotrofinen saraneva (OISN). Kyseessä on muutamia koivun ja männyn taimia lukuun ottamatta avoin märkä suokuvio, jonka pohjakerroksen peittävät rahkasammalet. Kasvillisuudessa tiheän kenttäkerroksen muodostavat pullo-, riippa- ja jokapaikansara. Lisäksi kuviolla kasvaa luhtavillaa, tupasvillaa ja isokarpalaa, kuvion reunamilla myös järvikortetta. Nuoret koivut, kuuset ja männyt ympäröivät neva-alueita sen itä- ja eteläreunalla.

Suojeluperuste / arvotus (1–3):

Arvotus: 1, koska kyseessä on edustava ja luonnontilaisen kaltainen kostea elinympäristö. Vähäpuustoiset jouto- ja kitumaan suot on luokiteltu metsälain 10 § erityisen tärkeäksi elinympäristöksi. Saranevat on luokiteltu vaarantuneiksi (VU) elinympäristöiksi Etelä-Suomessa.

Maankäyttösuositukset:

Kuviolle tulisi tehdä metsälain 10 § mukainen rajausta. Vesitalous ja pienilmasto tulee säilyttää ennallaan.



TULOKSET JA PÄÄTELMÄT

Keuruun Lehmikorven tuulivoimapuiston voimajohtojen tutkimusalueet ovat suurelta osin kasvillisuudeltaan pirstoutuneita ja talouskäytössä olevia kangasmetsää sekä ojitettuja suoaloja, eikä luonnontilaista tai luonnontilaista kaltaista metsää ja suota ole paljon.

Tutkimusalueelta löydettiin kuitenkin 12 arvokasta kohdetta (taulukko 1), jotka sijaitsevat punaisen ja sinisen reittivaihtoehdon varrella. Vihreän reitin varrelta ei löydetty arvokkaita luontotyyppisiä. Löydetyt arvokkaat luontotyypit ovat erilaisia suo- ja lehtotyyppisiä. Kuvioista kaikki täyttävät metsälain 10 § mukaiset kriteerit, mutta vain yksi kohde on rajattu Metsäkeskuksen rekisteriin (Metsäkeskus 2023).

Tutkimusalueelta löydettiin putkilokasveja seuraavasti: vihreä linja 50 lajia, punainen linja 135 lajia ja sininen linja 147 lajia (taulukko 2–4). Niiden joukossa ei ole yhtään huomioarvoista lajia, eikä alueelta tunneta havaintoja uhanalaisista lajeista (Suomen Lajitietokeskus 2023).

Kasvillisuusselvityksen perusteella voimajohdon rakentamisessa huomioitavat kohteet ovat tässä raportissa esitetyt 12 arvokasta luontotyyppiä, eikä muita maankäyttösuosituksia voida antaa, sillä muita arvokkaita luontotyyppisiä ei löydetty.

Arvotus	Lukumäärä
1	11
2	-
3	-

Taulukko 1.
Arvokkaiden luontotyyppien lukumäärät arvoluokittain.

Taulukko 2. Tutkimusalueella esiintyvät putkilokasvilajit aakkosjärjestyksessä vihreällä linjalla. Tähdellä merkityt ovat puutarhalajeja tai viljelysjänteitä.

Laji	Tieteellinen nimi	Laji	Tieteellinen nimi
Ahokeltano	<i>Hieracium (sektio) vulgata</i>	Metsätähti	<i>Trientalis europaea</i>
Ahomansikka	<i>Fragaria vesca</i>	Mustikka	<i>Vaccinium myrtillus</i>
Haapa	<i>Populus tremula</i>	Niittyhumala	<i>Prunella vulgaris</i>
Harmaaleppä	<i>Alnus incana</i>	Niittynurmikka	<i>Poa pratensis</i>
Hieskoivu	<i>Betula pubescens</i>	Nurmipiippo	<i>Luzula multiflora</i>
Hietakastikka	<i>Calamagrostis epigejos</i>	Nurmirölli	<i>Agrostis capillaris</i>
Juolukka	<i>Vaccinium uliginosum</i>	Oravanmarja	<i>Maianthemum bifolium</i>
Jänönsara	<i>Carex ovalis</i>	Pallosara	<i>Carex globularis</i>
Kangasmaitikka	<i>Melampyrum pratense</i>	Piharatamo	<i>Plantago major</i>
Kanerva	<i>Calluna vulgaris</i>	Pihasaunio	<i>Matricaria suaveolens</i>
Kataja	<i>Juniperus communis</i>	Pikkulaukku	<i>Rhinanthus minor</i>
Katinlieko	<i>Lycopodium clavatum</i>	Pikkutalvikki	<i>Pyrola minor</i>
Ketosilmäruoho	<i>Euphrasia stricta</i>	Puna-apila	<i>Trifolium pratense</i>
Kevätpiippo	<i>Luzula pilosa</i>	Puolukka	<i>Vaccinium vitis-idaea</i>
Kiiltopaju	<i>Salix phylicifolia</i>	Päivänkakkara	<i>Leucanthemum vulgare</i>
Kotipihlaja	<i>Sorbus aucuparia</i>	Rauduskoivu	<i>Betula pendula</i>
Kultapiisku	<i>Solidago virgaurea</i>	Riidenlieko	<i>Lycopodium annotinum</i>
Lillukka	<i>Rubus saxatilis</i>	Sarjakeltano	<i>Hieracium umbellatum</i>
Maitohorsma	<i>Epilobium angustifolium</i>	Savijäkkärä	<i>Gnaphalium uliginosum</i>
Metsäalvejuuri	<i>Dryopteris carthusiana</i>	Suopursu	<i>Rhododendron tomentosum</i>
Metsäimarre	<i>Gymnocarpium dryopteris</i>	Syysmaitainen	<i>Leontodon autumnalis</i>
Metsäkorte	<i>Equisetum sylvaticum</i>	Valkoapila	<i>Trifolium repens</i>
Metsäkuusi	<i>Picea abies</i>	Vanamo	<i>Linnaea borealis</i>
Metsälauha	<i>Deschampsia flexuosa</i>	Variksenmarja	<i>Empetrum nigrum</i>
Metsämänty	<i>Pinus sylvestris</i>	Virpapaju	<i>Salix aurita</i>
Yhteensä			50 lajia

Taulukko 3. Tutkimusalueella esiintyvät putkilokasvilajit aakkosjärjestyksessä punaisella linjalla. Tähdellä merkityt ovat puutarhalajeja tai viljelysäänteitä.

Laji	Tieteellinen nimi	Laji	Tieteellinen nimi
Ahojäkkärä	<i>Gnaphalium sylvaticum</i>	Komealupiini *	<i>Lupinus polyphyllus</i>
Ahokeltano	<i>Hieracium (sektio) vulgata</i>	Korpi-imarre	<i>Phegopteris connectilis</i>
Ahomansikka	<i>Fragaria vesca</i>	Korpikastikka	<i>Calamagrostis purpurea</i>
Ahosuolaheinä	<i>Rumex acetosella</i>	Korpipaatsama	<i>Franfula alnus</i>
Amerikanhorsma	<i>Epilobium adenocaulon</i>	Kotipihlaja	<i>Sorbus aucuparia</i>
Haapa	<i>Populus tremula</i>	Kultapiisku	<i>Solidago virgaurea</i>
Harakankello	<i>Campanula patula</i>	Kurjenjalka	<i>Comarum palustre</i>
Harmaaleppä	<i>Alnus incana</i>	Kyläkellukka	<i>Geum urbanum</i>
Harmaasara	<i>Carex canescens</i>	Kylänurmikka	<i>Poa annua</i>
Heinäpähtimö	<i>Stellaria graminea</i>	Käenkaali	<i>Oxalis acetosella</i>
Hieskoivu	<i>Betula pubescens</i>	Lehtokorte	<i>Equisetum pratense</i>
Hietakastikka	<i>Calamagrostis epigejos</i>	Lehtokuusama	<i>Lonicera xylosteum</i>
Hiirenvirna	<i>Vicia cracca</i>	Lehtonurmikka	<i>Poa nemoralis</i>
Hilla, suomuurain, lakka	<i>Rubus chamaemorus</i>	Leskenlehti	<i>Tussilago farfara</i>
Huopaohdake	<i>Cirsium helenioides</i>	Lillukka	<i>Rubus saxatilis</i>
Isoalvejuuri	<i>Dryopteris expansa</i>	Luhtamatara	<i>Galium uliginosum</i>
Isokarpalo	<i>Vaccinium oxycoccos</i>	Luhtavilla	<i>Eriophorum angustifolium</i>
Isonokkonen	<i>Urtica dioica</i>	Luhtavuohennokka	<i>Scutellaria galericulata</i>
Isorölli	<i>Agrostis gigantea</i>	Maariankämmeikä	<i>Dactylorhiza maculata</i>
Jokapaikansara	<i>Carex nigra</i>	Maitohorsma	<i>Epilobium angustifolium</i>
Jouhisara	<i>Carex lasiocarpa</i>	Mesiangeroo	<i>Filipendula ulmaria</i>
Jouhivihvilä	<i>Juncus filiformis</i>	Mesimarja	<i>Rubus arcticus</i>
Juolukka	<i>Vaccinium uliginosum</i>	Metsäalvejuuri	<i>Dryopteris carthusiana</i>
Jänönsara	<i>Carex ovalis</i>	Metsäimarre	<i>Gymnocarpium dryopteris</i>
Järvikorte	<i>Equisetum fluviatile</i>	Metsäkastikka	<i>Calamagrostis arundinacea</i>
Kalvassara	<i>Carex pallescens</i>	Metsäkorte	<i>Equisetum sylvaticum</i>
Kangaskorte	<i>Equisetum hyemale</i>	Metsäkuusi	<i>Picea abies</i>
Kangasmaitikka	<i>Melampyrum pratense</i>	Metsälauha	<i>Deschampsia flexuosa</i>
Kaneroa	<i>Calluna vulgaris</i>	Metsämaitikka	<i>Melampyrum sylvaticum</i>
Karheanurmikka	<i>Poa trivialis</i>	Metsämänty	<i>Pinus sylvestris</i>
Karhunputki	<i>Angelica sylvestris</i>	Metsäorvokki	<i>Viola riviniana</i>
Kataja	<i>Juniperus communis</i>	Metsätähti	<i>Trientalis europaea</i>
Katinlieko	<i>Lycopodium clavatum</i>	Metsävirna	<i>Vicia sylvatica</i>
Ketosilmäruoho	<i>Euphrasia stricta</i>	Mustaherukka	<i>Ribes nigrum</i>
Kevätpiippo	<i>Luzula pilosa</i>	Mustikka	<i>Vaccinium myrtillus</i>
Kielo	<i>Convallaria majalis</i>	Niittyhumala	<i>Prunella vulgaris</i>
Kiiltopaju	<i>Salix phylicifolia</i>	Niittyleinikki	<i>Ranunculus acris</i>
Kissankello	<i>Campanula rotundifolia</i>	Niittynurmikka	<i>Poa pratensis</i>
Koiranputki	<i>Anthriscus sylvestris</i>	Niittynätkelmä	<i>Lathyrus pratensis</i>

Laji	Tieteellinen nimi	Laji	Tieteellinen nimi
Niittysuolaheinä	<i>Rumex acetosa</i>	Rantamatara	<i>Galium palustre</i>
Nuokkuhelmikkä	<i>Melica nutans</i>	Rantapalpakko	<i>Sparganium emersum</i>
Nuokkotalvikki	<i>Orthilia secunda</i>	Ratamosarpio	<i>Alisma plantago-aquatica</i>
Nurmilauha	<i>Deschampsia cespitosa</i>	Rauduskoivu	<i>Betula pendula</i>
Nurmipiippo	<i>Luzula multiflora</i>	Rentukka	<i>Caltha palustris</i>
Nurmirölli	<i>Agrostis capillaris</i>	Riidenlieko	<i>Lycopodium annotinum</i>
Nurmitädyke	<i>Veronica chamaedrys</i>	Rohtotädyke	<i>Veronica officinalis</i>
Nurmitähkiö, timotei	<i>Phleum pratense</i>	Rätvänä	<i>Potentilla erecta</i>
Ojakellukka	<i>Geum rivale</i>	Rönsyleinikki	<i>Ranunculus repens</i>
Ojakärsämö	<i>Achillea ptarmica</i>	Sananjalka	<i>Pteridium aquilinum</i>
Ojasorsimo	<i>Glyceria fluitans</i>	Sarjakeltano	<i>Hieracium umbellatum</i>
Oravanmarja	<i>Maianthemum bifolium</i>	Savijäkkärä	<i>Gnaphalium uliginosum</i>
Paimenmatara	<i>Galium album</i>	Siankärsämö	<i>Achillea millefolium</i>
Pallosara	<i>Carex globularis</i>	Solmuviivilä	<i>Juncus articulatus</i>
Peltokorte	<i>Equisetum arvense</i>	Soreahiirenporras	<i>Athyrium filix-femina</i>
Pelto-ohdake	<i>Cirsium arvense</i>	Sudenmarja	<i>Paris quadrifolia</i>
Peltopillike	<i>Galeopsis bifida</i>	Suo-ohdake	<i>Cirsium palustre</i>
Pietaryrtti	<i>Tanacetum vulgare</i>	Suo-orvokki	<i>Viola palustris</i>
Piharatamo	<i>Plantago major</i>	Suopursu	<i>Rhododendron tomentosum</i>
Pihasaunio	<i>Matricaria suaveolens</i>	Syysmaitainen	<i>Leontodon autumnalis</i>
Pihatähtimö	<i>Stellaria media</i>	Särmäkuisma	<i>Hypericum maculatum</i>
Piikkiohdake	<i>Cirsium vulgare</i>	Tannerpihatatar	<i>Polygonum aviculare ssp. microspermum</i>
Pikkulaukku	<i>Rhinanthus minor</i>	Terttualpi	<i>Lysimachia thyrsoiflora</i>
Pikkutalvikki	<i>Pyrola minor</i>	Tupasvilla	<i>Eriophorum vaginatum</i>
Pohjanpunaherukka	<i>Ribes spicatum</i>	Tähtisara	<i>Carex echinata</i>
Poimulehti	<i>Alchemilla sp.</i>	Ulpukka	<i>Nuphar lutea</i>
Pujo	<i>Artemisia vulgaris</i>	Vadelma	<i>Rubus idaeus</i>
Pullosara	<i>Carex rostrata</i>	Vaivaiskoivu	<i>Betula nana</i>
Puna-ailakki	<i>Silene dioica</i>	Valkoapila	<i>Trifolium repens</i>
Puna-apila	<i>Trifolium pratense</i>	Vanamo	<i>Linnaea borealis</i>
Puolukka	<i>Vaccinium vitis-idaea</i>	Variksenmarja	<i>Empetrum nigrum</i>
Päivöänkakkara	<i>Leucanthemum vulgare</i>	Vehka	<i>Calla palustris</i>
Raate	<i>Menyanthes trifoliata</i>	Virpapaju	<i>Salix aurita</i>
Raita	<i>Salix caprea</i>	Voikukka	<i>Taraxacum sp.</i>
Ranta-alpi	<i>Lysimachia vulgaris</i>		
Yhteensä			147 lajia

Taulukko 4. Tutkimusalueella esiintyvät putkilokasvilajit aakkosjärjestyksessä sinisellä linjalla. Tähdellä merkityt ovat puutarhalajeja tai viljelysänteitä.

Laji	Tieteellinen nimi	Laji	Tieteellinen nimi
Ahojäkkärä	<i>Gnaphalium sylvaticum</i>	Kultapiisku	<i>Solidago virgaurea</i>
Ahokeltano	<i>Hieracium (sektio) vulgata</i>	Kurjenjalka	<i>Comarum palustre</i>
Ahomansikka	<i>Fragaria vesca</i>	Kyläkellukka	<i>Geum urbanum</i>
Ahosuolaheinä	<i>Rumex acetosella</i>	Käenkaali	<i>Oxalis acetosella</i>
Amerikanhorsma	<i>Epilobium adenocaulon</i>	Lehtonurmikka	<i>Poa nemoralis</i>
Eteläntuoksusimake	<i>Anthoxanthum odoratum</i>	Lehtovirmajuuri	<i>Valeriana sambucifolia</i>
Haapa	<i>Populus tremula</i>	Leskenlehti	<i>Tussilago farfara</i>
Harakankello	<i>Campanula patula</i>	Lillukka	<i>Rubus saxatilis</i>
Harmaaleppä	<i>Alnus incana</i>	Luhtamatara	<i>Galium uliginosum</i>
Harmaasara	<i>Carex canescens</i>	Luhtasuoputki	<i>Peucedanum palustre</i>
Heinätahtimö	<i>Stellaria graminea</i>	Luhtavuohenokka	<i>Scutellaria galericulata</i>
Hieskoivu	<i>Betula pubescens</i>	Maariankämmekekä	<i>Dactylorhiza maculata</i>
Hietakastikka	<i>Calamagrostis epigejos</i>	Maitohorsma	<i>Epilobium angustifolium</i>
Hiirenvirna	<i>Vicia cracca</i>	Mesiangeroo	<i>Filipendula ulmaria</i>
Hilla, suomuurain, lakka	<i>Rubus chamaemorus</i>	Mesimarja	<i>Rubus arcticus</i>
Huopaohdake	<i>Cirsium helenioides</i>	Metsäalvejuuri	<i>Dryopteris carthusiana</i>
Isoalvejuuri	<i>Dryopteris expansa</i>	Metsäimarre	<i>Gymnocarpium dryopteris</i>
Isonokkonen	<i>Urtica dioica</i>	Metsäkastikka	<i>Calamagrostis arundinacea</i>
Jokapaikansara	<i>Carex nigra</i>	Metsäkorte	<i>Equisetum sylvaticum</i>
Jouhivihvilä	<i>Juncus filiformis</i>	Metsäkurjenpolvi	<i>Geranium sylvaticum</i>
Juolukka	<i>Vaccinium uliginosum</i>	Metsäkuusi	<i>Picea abies</i>
Jänönsara	<i>Carex ovalis</i>	Metsälauha	<i>Deschampsia flexuosa</i>
Järvikorte	<i>Equisetum fluviatile</i>	Metsämaitikka	<i>Melampyrum sylvaticum</i>
Kangasmaitikka	<i>Melampyrum pratense</i>	Metsämänty	<i>Pinus sylvestris</i>
Kanerva	<i>Calluna vulgaris</i>	Metsätähti	<i>Trientalis europaea</i>
Karheanurmikka	<i>Poa trivialis</i>	Metsävirna	<i>Vicia sylvatica</i>
Karheapillike	<i>Galeopsis tetrahit</i>	Mustikka	<i>Vaccinium myrtillus</i>
Karhunputki	<i>Angelica sylvestris</i>	Mustuwapaju	<i>Salix myrsinifolia</i>
Kataja	<i>Juniperus communis</i>	Niittyhumala	<i>Prunella vulgaris</i>
Keltalieko	<i>Diphasiastrum complanatum</i>	Niittyleinikki	<i>Ranunculus acris</i>
Keräpäävihvilä	<i>Juncus conglomeratus</i>	Niittynurmikka	<i>Poa pratensis</i>
Ketosilmäruoho	<i>Euphrasia stricta</i>	Niittysuolaheinä	<i>Rumex acetosa</i>
Kevätpiippo	<i>Luzula pilosa</i>	Nuokkuhelmikkä	<i>Melica nutans</i>
Kielo	<i>Convolvularia majalis</i>	Nuokkotalvikki	<i>Orthilia secunda</i>
Kiiltopaju	<i>Salix phylicifolia</i>	Nurmilauha	<i>Deschampsia cespitosa</i>
Koiranputki	<i>Anthriscus sylvestris</i>	Nurminata	<i>Festuca pratensis</i>
Korpi-imarre	<i>Phegopteris connectilis</i>	Nurmipiippo	<i>Luzula multiflora</i>
Korpikastikka	<i>Calamagrostis purpurea</i>	Nurmirölli	<i>Agrostis capillaris</i>
Kotipihlaja	<i>Sorbus aucuparia</i>	Nurmitädyke	<i>Veronica chamaedrys</i>

Laji	Tieteellinen nimi	Laji	Tieteellinen nimi
Nurmitähkiö, timotei	<i>Phleum pratense</i>	Rentukka	<i>Caltha palustris</i>
Ojakellukka	<i>Geum rivale</i>	Riidenlieko	<i>Lycopodium annotinum</i>
Ojakärsämä	<i>Achillea ptarmica</i>	Rätoänä	<i>Potentilla erecta</i>
Ojasorsimo	<i>Glyceria fluitans</i>	Rönsyleinikki	<i>Ranunculus repens</i>
Oravanmarja	<i>Maianthemum bifolium</i>	Rönsyrölli	<i>Agrostis stolonifera</i>
Orvontädyke	<i>Veronica serpyllifolia</i>	Sarjakeltano	<i>Hieracium umbellatum</i>
Pallosara	<i>Carex globularis</i>	Siankärsämä	<i>Achillea millefolium</i>
Peltokorte	<i>Equisetum arvense</i>	Solmuviivilä	<i>Juncus articulatus</i>
Pelto-ohdake	<i>Cirsium arvense</i>	Soreahiirenporras	<i>Athyrium filix-femina</i>
Peltopillike	<i>Galeopsis bifida</i>	Sudenmarja	<i>Paris quadrifolia</i>
Piharatamo	<i>Plantago major</i>	Suokukka	<i>Andromeda polifolia</i>
Pihasaunio	<i>Matricaria suaveolens</i>	Suo-ohdake	<i>Cirsium palustre</i>
Pihatähtimö	<i>Stellaria media</i>	Suo-orvokki	<i>Viola palustris</i>
Piikkiohdake	<i>Cirsium vulgare</i>	Suopursu	<i>Rhododendron tomentosum</i>
Pikkulaukku	<i>Rhinanthus minor</i>	Syysmaitainen	<i>Leontodon autumnalis</i>
Pikkutalvikki	<i>Pyrola minor</i>	Terttualpi	<i>Lysimachia thysiflora</i>
Pullosara	<i>Carex rostrata</i>	Tupasvilla	<i>Eriophorum vaginatum</i>
Puna-ailakki	<i>Silene dioica</i>	Tähtisara	<i>Carex echinata</i>
Puna-apila	<i>Trifolium pratense</i>	Vadelma	<i>Rubus idaeus</i>
Puolukka	<i>Vaccinium vitis-idaea</i>	Vaivaiskoivu	<i>Betula nana</i>
Päivänkakkara	<i>Leucanthemum vulgare</i>	Valkoapila	<i>Trifolium repens</i>
Raate	<i>Menyanthes trifoliata</i>	Vanamo	<i>Linnaea borealis</i>
Raita	<i>Salix caprea</i>	Variksenmarja	<i>Empetrum nigrum</i>
Ranta-alpi	<i>Lysimachia vulgaris</i>	Vehka	<i>Calla palustris</i>
Rantamatara	<i>Galium palustre</i>	Viitakastikka	<i>Calamagrostis canescens</i>
Rantapalpakko	<i>Sparganium emersum</i>	Virpapaju	<i>Salix aurita</i>
Rantatädyke	<i>Veronica longifolia</i>	Voikukka	<i>Taraxacum sp.</i>
Ratamosarpio	<i>Alisma plantago-aquatica</i>	Yövilkkä	<i>Goodyera repens</i>
Rauduskoivu	<i>Betula pendula</i>		
Yhteensä			135 lajia

KIRJALLISUUS

Airaksinen, O. & Karttunen, K. 2001:

Natura 2000 -luontotyyppiopas. Suomen ympäristökeskus. Helsinki.

Eurola, S., Kaakinen, E., Saari, V., Huttunen, A., Kukko-oja, K. & Salonen, V. 2015:

Sata suotyyppiä – opas Suomen suokasvillisuuden tunnistamiseen; Thule-instituutti, Oulangan tutkimusasema, Oulun yliopisto.

From, S. (toim.) 2005:

Paahdeympäristöjen ekologia ja uhanalaiset lajit. Suomen ympäristö 774.

Suomen ympäristökeskus. Helsinki.

Hotanen, J-P., Nousiainen, H., Mäkipää, R., Reinikainen, A., Tonteri, T. 2018:

Metsätyypit – kasvupaikkaopas. Metsäkustannus.

Hyvärinen, E., Juslén, A., Kemppainen, E., Uddström, A. & Liukko, U-M. (toim.) 2019:

Suomen lajien uhanalaisuus – Punainen kirja 2019.

Ympäristöministeriö ja Suomen ympäristökeskus, Helsinki.

Kontula, T. & Raunio, A. (toim.) 2018:

Suomen luontotyyppien uhanalaisuus 2018. Suomen ympäristökeskus ja

Ympäristöministeriö, Helsinki. Suomen ympäristö 5/2018. Osa 1.

Laine A., Vasander H., Hotanen J-P., Nousiainen H., Saarinen M. & Penttilä T. 2018:

Suotyyppit ja turvekankaat – kasvupaikkaopas; Metsäkustannus.

Maanmittauslaitos 2023:

Avoin kartta-aineisto; URL> maanmittauslaitos.fi/aineistot-palvelut/latauspalvelut/avoimien-aineistojen-tiedostopalvelu.

Meriluoto, M. & Soininen, T. 2002:

Metsäluonnon arvokkaat elinympäristöt. 2. painos. Metsälehti kustannus. Helsinki.

Metsäkeskus 2023:

E erityisen tärkeät elinympäristökuviot. Viitattu 1.8.2023.

Mossberg, B. & Stenberg, L. 2005:

Suuri Pohjolan Kasvio. Kustannusosakeyhtiö Tammi, Helsinki.

Sierla, L., Lammi, E., Mannila, J. & Nironen, M. 2004:

Direktiivilajien huomioon ottaminen suunnittelussa.

Suomen Ympäristö 742. Ympäristöministeriö.

Suomen Lajitietokeskus 2023:

Putkilokasvihavainnot (<https://laji.fi>). Viitattu 1.8.2023.

**Syrjänen, J., Hakalisto, S., Mikkola, J., Musta, I., Nissinen, M., Savolainen, R.,
Seppälä, J., Seppälä, M., Siitonen, J. & Valkeapää, A. 2016:**

Monimuotoisuudelle arvokkaiden metsäympäristöjen tunnistaminen.

METSO-ohjelman luonnontieteelliset valintaperusteet 2016–2025.

Ympäristöministeriön raportteja 17 / 2016. Ympäristöministeriö.

Söderman, T. 2003:

Luontoselvitykset ja luontovaikutusten arviointi – kaavoituksessa, YVA-menettelyssä ja Natura-arvioinnissa. Ympäristöopas 109. Suomen ympäristökeskus. Helsinki.




Santtu Ahlman
Toimitusjohtaja
Ahlman Group Oy

