



3. Tupasvillaräme (TR)

[NT]

Kasvillisuuskuvaus:

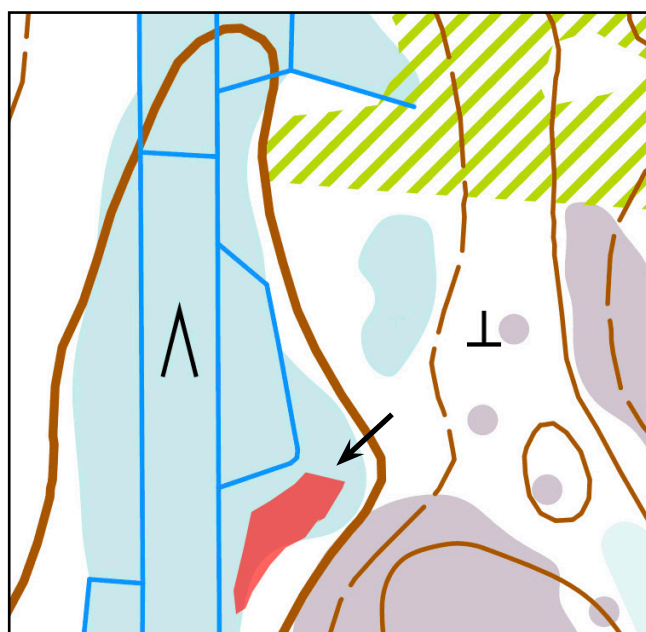
Kallioalueen ja ojituksen väliin jäävä luonnontilaisen kaltainen tupasvillaräme. Kuvion pääpuulaji on heikkokasvuinen mänty, jonka joukossa on vähän heikkokasvuista nuorta koivua sekä virpapajua. Pohjakerroksessa esiintyy rämerahkasammalta sekä mättäillä rusko- ja kangasrahkasammalta. Varpukasveista kuviolla kasvaa vaivaiskoivua, juolukkaa sekä kuvion laidoilla kanervaa ja suopursua. Ruohovartisista kasveista valtalajina on tupasvilla. Lisäksi esiintyy suokukkaa, suomuurainta ja pyöreälehtikihokkia sekä kuvion etelälaidalla maariankämmekkää. Kuvio rajautuu viereiseen kuvion 4 oligotrofiseen lyhytkorsirämeeseen.

Suojeluperuste / arvotus (1–3):

Arvotus: 1, koska kyseessä on selvästi erottuva ja luonnontilaisen kaltainen kostea elinympäristö. Tupasvillarämeet lukeutuvat metsälain 10 § suojeltuihin elinympäristöihin. Tupasvillarämeet on luokiteltu silmälläpidettäviksi (NT) elinympäristöiksi.

Maankäyttösuositukset:

Kuvio tulisi rajata ja suojella metsälain 10 § elinympäristönä. Alueen vesitalous tulisi säilyttää ennallaan ojittamattomana ja ympäröivä puusto tulisi säilyttää. Kaikenlaisia metsätaloustoimia tulisi välttää kuvion läheisyydessä.





4. Oligotrofinen lyhytkorsiräme (OILkR)

[NT]

Kasvillisuuskuvaus:

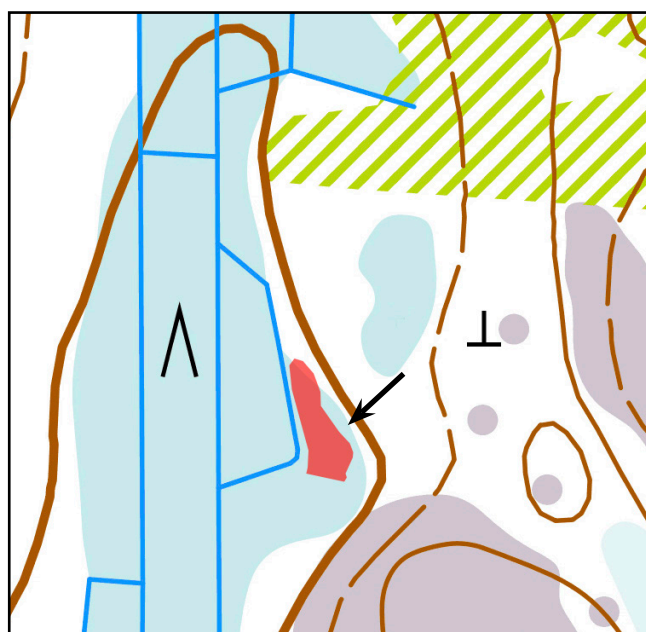
Kallioalueen ja ojituksen väliin jäävä vähintään luonnontilaisen kaltainen pienialainen oligotrofinen lyhytkorsiräme. Kuvio on avoin lukuun ottamatta muutamia pieniä mäntyjä sekä männyn ja koivun taimia. Kenttäkerroksen valtalajina on tupasluikka. Lisäksi esiintyy tupasvillaa ja vähäisesti metsätähteä, isokarpaloa ja maariankämmeä. Kuvion pohjakerroksen muodostavat rahkasammalet kuten räme- ja punarahkasammal. Mätäspinoilla kasvaa suokukkaa, pyöreälehtikihokkia ja variksenmarjaa. Pohjakerroksessa esiintyy lisäksi puna- ja rämerahkasammalta. Kuvio rajautuu viereiseen kuvion 3 tupasvillarämeeseen.

Suojeluperuste / arvotus (1-3):

Arvotus: 3, koska kyseessä on erottuva luonnontilainen kostea suokokonaisuus. Lyhytkorsirämeet on luokiteltu silmälläpidettäviksi (NT) elinympäristöiksi.

Maankäyttösuositukset:

Vesitalous tulee säilyttää ennallaan, joten esimerkiksi lisäojituksia tulee välttää. Myös reunapuusto tulee säilyttää ennallaan.





5. Louhikkometsä (Vr)

[LC]

Kasvillisuuskuvaus:

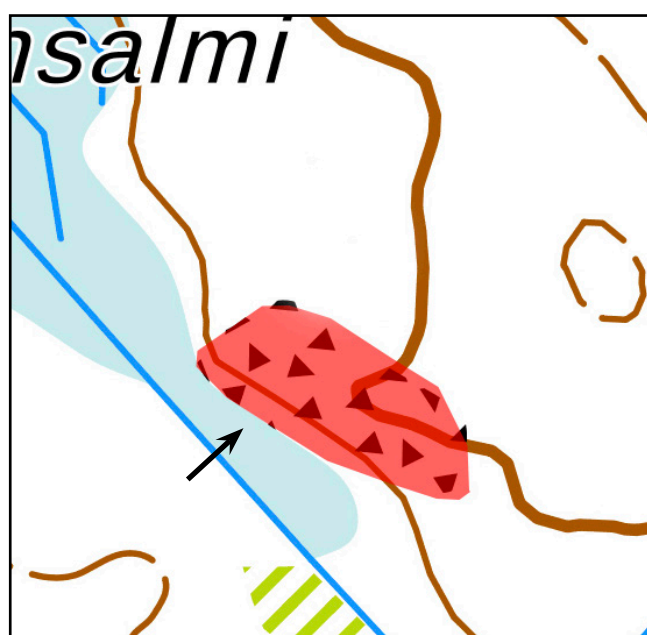
Rinteessä sijaitseva selvästi ympäristöstään erottuva louhikkometsäharjanne. Kohteen puusto muodostuu keski-ikäisistä ja iäkkäistä männyistä. Lisäksi kuviolla kasvaa vähän haapaa. Pensaskerroksessa on vähän katajaa. Kasvillisuus on kallioisille ja kivikkoisille kitumaille tyypillistä. Pohjakerroksessa louhikoita peittää harmaa- ja valkoporonjäkälät sekä seinäsammal. Painanteissa kasvaa kangaskarhunsammalta. Kenttäkerroksessa mustikka kasvaa valtavarpuna. Lisäksi esiintyy variksenmarjaa, kanervaa, puolukkaa ja kangasmaitikkaa. Louhikkometsässä ei ole havaittavissa ihmisen jättämiä jälkiä, vaan kuvio on kasvillisuudeltaan hyvin luonnontilainen.

Suojeluperuste / arvotus (1-3):

Arvotus: 1, koska kuvio on rajattu metsälain 10 §:n arvokkaaksi elinympäristöksi (karukkokan- kaita vähätuottoisemmat alueet). Louhikkometsät on arvioitu elinvoimaisiksi, säilyviksi (LC) elinympäristöiksi.

Maankäyttösuositukset:

Metsälain mukaiset. Puusto tulee säilyttää ennallaan.





6. Isovarpuräme (IR)

[NT]

Kasvillisuuskuvaus:

Kalliometsäalueen rajaamaan painaumaan muodostunut isovarpurämekuvio. Kuvio on säilynyt kalliorinteiden alla vähintään luonnontilaisen kaltaisena, eikä alueella ole ajouria. Puusto on kitukasvuista mäntyä, mutta joukossa kasvaa myös harvakseltaan pieniä koivuja sekä virpapajua. Pohjakerroksessa esiintyy rusko-, rusko-, räme- ja punarahkasammalta. Varpukasveja ovat suopursu, juolukka, kanerva ja vaivaiskoivu. Ruohovartisia kasveja edustavat tupasvilla, suokukka, pikkukarpalo ja maariankämmekekä.

Suojeluperuste / arvotus (1–3):

Arvotus: 1, koska kuvio on rajattu metsälain 10 §:n arvokkaaksi elinympäristöksi (vähäpuustoiset suot). Isovarpurämeet on arvioitu silmälläpidettäväksi (NT) elinympäristöiksi.

Maankäyttösuositukset:

Metsälain mukaiset. Puusto ja vesitalous tulee säilyttää ennallaan.





7. Kalliometsä (Vr)

[NT]

Kasvillisuuskuvaus:

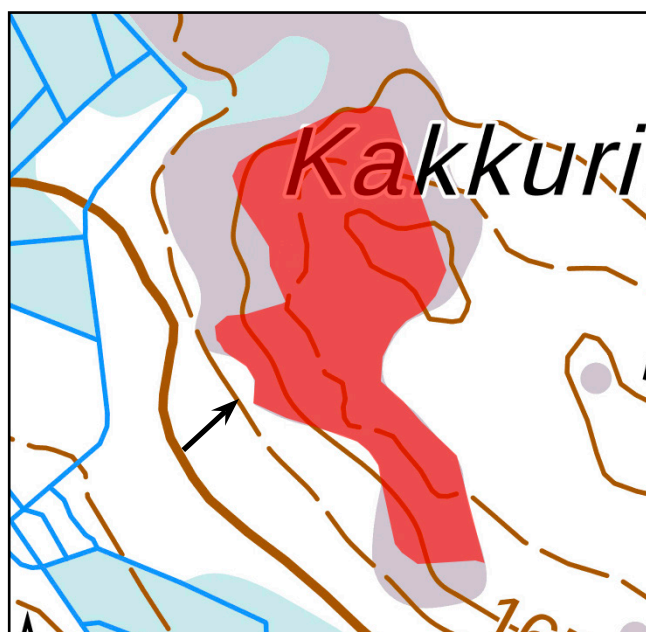
Kuvion 6 eteläpuolella rinteessä sijaitseva kalliometsäalue, jossa on runsaasti pienipiirteistä jäkälän peittämien avokalliolaikkujen (Vr III), kankaan ja painannesoistumien välistä vaihtelua. Puusto koostuu pääosin keski-ikäisistä mäntyistä. Joukossa on myös nuorempia mäntyjä sekä jonkin verran koivua. Soistuneissa painanteissa kasvaa myös pajuja. Kuviolla on myös kaatuneita keloja. Pohja- ja kenttäkerroksen kasvillisuus on niukkaa ja monin paikoin kallion peittää pelkkä harmaa- ja valkoporonjäkälä. Pohjakerroksessa esiintyy pääasiassa seinäsammalta, kynsisammalta ja märissä painanteissa rahkasammalia. Kenttäkerroksen varpuja ovat kanerva, puolukka, mustikka ja variksenmarja. Ruohoja ei juuri ole. Kallioalueella ei ole havaittavissa ajouria, mutta muutama vanha sahattu kanto löytyy. Kalliometsän länsipuolella rinteän alaosassa on nuorempaa mäntytaimikkoa.

Suojeluperuste / arvotus (1-3):

Arvotus: 3, koska kyseessä on pitkälti luonnontilainen, laaja-alainen ja edustava boreaalinen kalliometsäkokonaisuus, jossa on ihmistoiminnan jälkiä vain vähän havaittavissa. Kalliometsät on arvioitu silmälläpidettäväksi (NT) elinympäristöksi.

Maankäyttösuositukset:

Puusto suositetaan säilytettävän ennallaan.





8. Oligotrofinen saraneva (OISN)

[NT]

Kasvillisuuskuvaus:

Mäntyvaltaisen kangasmetsäalueen keskellä olevaan painanteeseen muodostunut pienialainen oligotrofinen saraneva, jossa on rimpilaikkuja. Pohjakerroksen lajeja ovat rämerahka- ja kalvakkarahkasammal. Kuviolla kasvaa tiheänä pullo- ja jouhisaraa. Lisäksi esiintyy luhtavillaa ja tupasvillaa. Nevakuvion reunoilla kasvaa mätäspinoilla suokukkaa, juolukkaa, suopursua sekä kanervaa.

Suojeluperuste / arvotus (1–3):

Arvotus: 3, koska kyseessä on selvästi erottuva ja luonnontilaisen kaltainen kostea elinympäristö. Saranevat on arvioitu silmälläpidettäviksi (NT) elinympäristöiksi.

Maankäyttösuositukset:

Vesitalous tulee säilyttää ennallaan, joten esimerkiksi lisäojituksia tulee välttää. Myös reunapuusto tulee säilyttää ennallaan.





9. Isovarpuräme (IR)

[NT]

Kasvillisuuskuvaus:

Kuvion 8 pohjoispuolelle on muodostunut isovarpurämekuvio. Isovarpuräme on säilynyt vähintään luonnontilaisen kaltaisena lähellä harjoitetusta metsätaloudesta huolimatta, eikä alueella ole ajouria. Kuviolla puusto on kitukasvuista mäntyä ja joukossa kasvaa myös vähän pieniä koivuja. Pohjakerroksessa kasvaa muun muassa punarahka-, rämerahka- ja rämekarhunsammalta. Varpukasveista kuviolla on eniten suopursua, juolukkaa, kanervaa, puolukkaa ja vaivaiskoivua. Ruohovartisia kasveja edustavat tupasvilla ja suokukka.

Suojeluperuste / arvotus (1–3):

Arvotus: 1, koska kyseessä on selvästi erottuva ja luonnontilaisen kaltainen kostea elinympäristö. Osa isovarpurämeistä lukeutuu metsälain 10 § suojeltuihin elinympäristöihin. Isovarpurämeet on arvioitu silmälläpidettäviksi (NT) elinympäristöiksi.

Maankäyttösuositukset:

Kuvio tulisi rajata ja suojella metsälain 10 § elinympäristönä. Alueen vesitalous tulisi säilyttää ennallaan ojittamattomana ja ympäröivä puusto tulisi säilyttää. Kaikenlaisia metsätaloustoimia tulisi välttää kuvion läheisyydessä.





10. Metsäkurjenpolvi-käenkaali-mustikkatyyppin (GOMT) lehtomainen kangas [VU]

Kasvillisuuskuvaus:

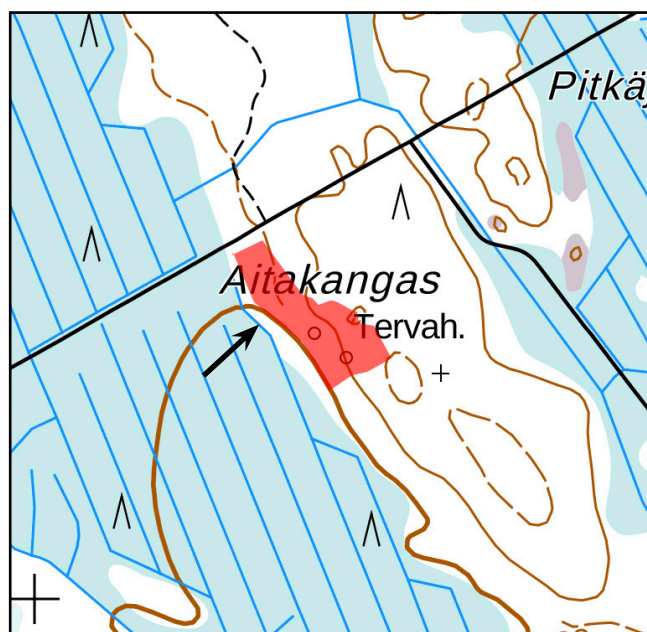
Sekapuustoinen metsäalue, jonka keskiosissa on kahden tervahaudan jäänteet. Puusto on monilajista ja vaihtelevan ikäistä; pääpuulajit ovat kuusi ja harmaaleppä. Lisäksi kasvaa mäntyä, rauduskoivua ja haapaa. Pensaskerroksen muodostaa kataja. Haavan ja pihlajan taimia on verrattain runsaasti. Metsässä on myös jonkin verran lahupuuta. Metsän pohjakerroksessa kasvaa pääasiassa seinä- ja metsäkerrossammalta. Valtavarpuna on mustikka. Kenttäkerroksen ruohoja ovat muun muassa kultapiisku, lillukka, vanamo, metsätähti, oravanmarja, riidenlieko, ahomansikka, nuokkuhelmikka, metsäalvejuuri sekä metsäimarre, joka muodostaa kasvustoja. Metsäkuvion länsipuolella rinteän alapuolella on ojitettu suo, mutta se ei vaikuta metsän vesitalouteen. Itse kuviolla ei ole ojitusta, eikä sahattuja kantoja ole nähtävillä.

Suojeluperuste / arvotus (1–3):

Arvotus: 2, koska metsä on luonnontilaista ja lahupuuta on muodostunut verraten paljon. Lehtomaiset kankaat on luokiteltu vaarantuneeksi (VU) luontotyyppiä.

Maankäyttösuositukset:

Puusto suositetaan säilytettävän ennallaan.





11. Oligotrofinen sarakorpi (OISK)

[VU]

Kasvillisuuskuvaus:

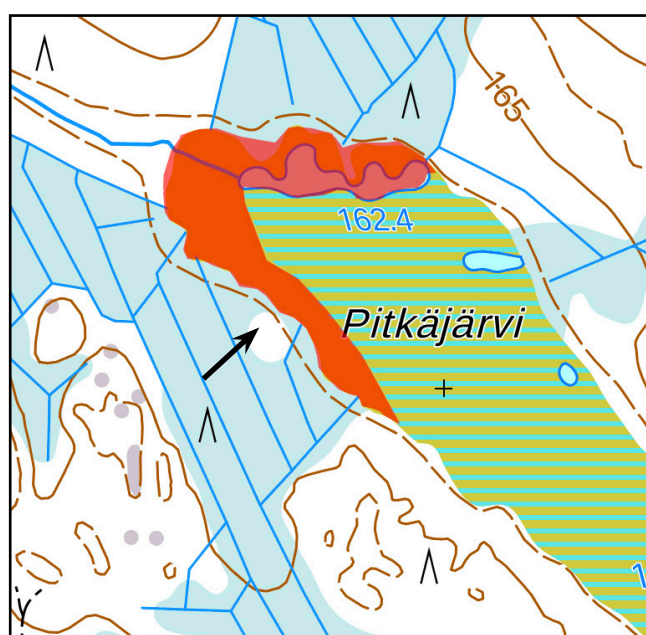
Sisäosiltaan ja osin reunoiltaankin ojittamaton Pitkäjärven pohjoisosassa sijaitseva sarakorpi, jossa puista kasvaa ainoastaan kitukasvuista hieskoivua ja mäntyä. Kuivemmat mätäsinnat ja laaja-alaisemmat nevapinnat vaihtelevat. Pohjakerroksessa mätäspinoilla kasvaa räme- ja punarahkasammal. Kasvillisuudessa esiintyy tupasvillaa, pullo-, rahka-, jouhi- ja tähtisaraa, luhtavillaa, mätäspinoilla vaivaskoivua, juolukkaa, suokukkaa, pyöreälehtikihokkia, isokarpaloa ja suomuurainta. Leväkköä esiintyy myös vähän. Kuvio rajautuu viereiseen kuvion 12 saranevaan. Pitkäjärven pohjoispäässä on vettä lähinnä keväällä. Myöhemmin kesällä kuviolla on vain pieniä vesiallikoita.

Suojeluperuste / arvotus (1-3):

Arvotus: 2, koska kyseessä on selvästi erottuva lähes luonnontilainen kostea elinympäristö. Sarakorvet on luokiteltu vaarantuneiksi (VU) elinympäristöiksi.

Maankäyttösuositukset:

Vesitalous tulee säilyttää ennallaan, joten esimerkiksi lisäojituksia tulee välttää. Myös reunapuusto tulee säilyttää ennallaan.





12. Oligotrofinen saraneva (OISN)

[NT]

Kasvillisuuskuvaus:

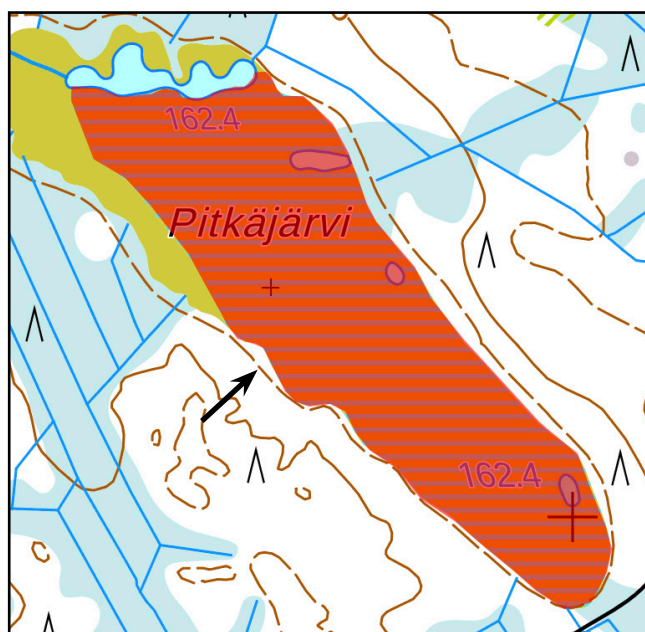
Sisäosiltaan ja reunoiltaankin ojittamaton oligotrofinen saraneva (OISN) kuvion 11 sarakorven eteläpuolella. Tämä märkä laajahko ruohoinen neva-alue on puuton lukuun ottamatta muutamaa pientä männyntaimea. Pohjakerroksen peittävät rahkasammalet. Ruohovartisista kasveista esiintyy pullo- ja jouhisara, tupasvilla, järvikorte, raate sekä pyöreälehtikihokki. Neva-alueella on kausikosteita allikoita, jotka kuivuvat kesän kuluessa. Kuvio rajautuu viereiseen kuvion 11 sarakorpeen.

Suojeluperuste / arvotus (1–3):

Arvotus: 3, koska kyseessä on selvästi erottuva ja luonnontilaisen kaltainen kostea elinympäristö. Saranevat on arvioitu silmälläpidettäväksi (NT) elinympäristöiksi.

Maankäyttösuositukset:

Vesitalous tulee säilyttää ennallaan, joten esimerkiksi lisäojituksia tulee välttää. Myös reunapuusto tulee säilyttää ennallaan.





13. Mustikka-puolukkatyyppin (VMT) tuore kangas

[EN]

Kasvillisuuskuvaus:

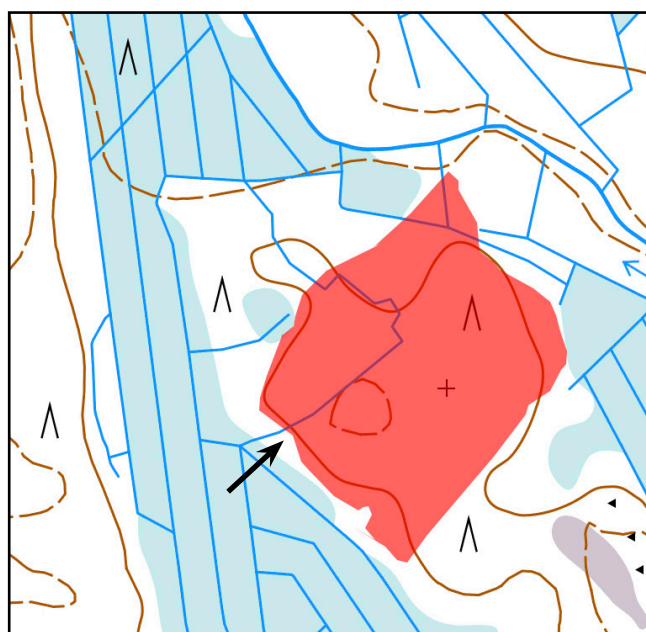
Vanha havupuuvaltainen tuore kangasmetsä, jossa valtapuuna on iäkäs, järeä kuusi. Puustossa on lisäksi koivuja, haapaa ja mäntyä. Taimina kasvaa pihlajaa ja kuusta. Puuston ikärakenne on monipuolinen. Pensaskerroksen muodostaa siellä täällä esiintyvä kataja. Metsässä on suhteellisen paljon lahoppuuta, täysin sammaloituneita puita ja myös lahopökölöitä. Metsämaan pohjakerrosta peittää pääasiassa metsäkerros-, metsälieko- ja kynsisammalet. Valtavarpuina on mustikka ja puolukka. Kenttäkerroksen lajeja ovat oravanmarja, metsätähti, metsämaitikka, riidenlieko ja metsäalvejuuri. Metsäkuvion länsi- ja itäpuolella on ojituksia ja yksi pieni kaivettu oja sijoittuu myös kuvion luoteisosaan, mutta se ei juuri vaikuta metsän vesitalouteen. Itse metsäkuvioilla ei ole ollenkaan nähtävissä metsätalouden jälkiä kuten sahattuja kantoja tai ajojälkiä vaan kuvio on erittäin luonnontilainen.

Suojeluperuste / arvotus (1-3):

Arvotus: 2, koska metsä on luonnontilaista ja lahoppuuta on muodostunut verraten paljon. Vanhat havupuuvaltaiset tuoreet kangasmetsät on luokiteltu erittäin uhanalaisiksi (EN) luontotyypeiksi.

Maankäyttösuositukset:

Puusto suositetaan säilytettävän ennallaan.





14. Kalliometsä (Vr)

[NT]

Kasvillisuuskuvaus:

Laajahko kaksiosainen kalliometsäalue, jossa on runsaasti pienipiirteistä avokalliolaikkujen (Vr III), kankaan ja painannesoistumien välistä vaihtelua. Puusto kuviolla on pääasiassa iäkstä mäntyä, sekapuuna on myös vähäisesti rauduskoivua. Kuviolla on myös keloutuneita puita, joista muutamia on kaatunut maahan. Märemmissä painanteissa kasvaa pihlajan ja haavan taimia. Kallio on paikoin vain harmaa- ja valkoporonjäkälän peittämää avokalliota. Painanteissa kasvaa rahkasammalia ja mätäspinoilla lähinnä seinä- ja kynsisammalta. Kenttäkerroksen valtavarpuna on kanerva, ja joukossa on harvalukuisesti variksenmarjaa, puolukkaa ja mustikkaa. Ruohoista esiintyy lähinnä kangasmaitikkaa. Kallioalueen itäosassa on pienialainen soistuma, jossa kasvaa lähinnä tupasvillaa.

Suojeluperuste / arvotus (1–3):

Arvotus: 1, koska kuvio on rajattu metsälain 10 §:n arvokkaaksi elinympäristöksi (vähätuottoiset kitu- ja joutomaan elinympäristöt). Kalliometsät on arvioitu silmälläpidettäväksi (NT) elinympäristöiksi.

Maankäyttösuositukset:

Metsälain mukaiset. Puusto tulee säilyttää ennallaan.

