

Aihe: VASTAUS: Lausuntopyyntö täydennetystä arviointiselostuksesta/Tahkoluoto Offshore Oy, Tahkoluoto-Ulvila 400+110 kV voimajohto, Pori ja Ulvila / WO52585
Lähetetty: 11.3.2026, 10.05.40
Mistä: ERVE_VP_kirjaamo<kirjaamo@erillisverkot.tuve.fi>
Mihin: Lupa- ja valvontavirasto, Kirjaamo

Luokat: K2_Laura

Nro ERVE/280/00.00.01.01/2026

Hei

Viite: VV-U/37907/2026

Viitaten lausuntopyyntöönne 26.2.2026 koskien arviointiselostuksen täydennyksestä hankkeessa Tahkoluoto Offshore Oy, Tahkoluoto-Ulvila 400+110 kV voimajohto, Pori ja Ulvila. Hankkeella ei ole vaikutusta Suomen Erillisverkot Oy:n Verkkoperaattoripalvelut liiketoimintaan.

Ystävällisin terveisin
Suomen Erillisverkot Oy
erillisverkot.fi



Turvallisuus tehdään yhdessä

Lähtettäjä: Laine Leila (LVV) <leila.laine@lvv.fi>

Lähetetty: torstai, 26. helmikuuta, 2026 9.12

Vastaanottaja: kirjaamo@energiavirasto.fi; ymparisto@finavia.fi; kirjaamo@fingrid.fi; ans@fintraffic.fi; lausunnot@gasgrid.fi; gtk@gtk.fi; kirjaamo@fmi.fi; kirjaamo@traficom.fi; kirjaamo.lounais-suomi@elinvoimaketus.fi; kirjaamo@luke.fi; kirjaamo@metsa.fi; kirjaamo@museovirasto.fi; PV_VP_2LOGR_kirjaamo <kirjaamo.2logr@mil.fi>; satakunnanmuseo@pori.fi; pelastus.info@sata.fi; kirjaamo@satakunta.fi; ERVE_VP_kirjaamo <kirjaamo@erillisverkot.tuve.fi>; kirjaamo@metsakeskus.fi; kirjaamo@riista.fi; kirjaamo@syke.fi; stuk@stuk.fi; kirjaamo@tukes.fi; kirjaamo@vayla.fi

Kopio: Mäkeläinen Sanna (LVV) <sanna.makelainen@lvv.fi>

Aihe: Lausuntopyyntö täydennetystä arviointiselostuksesta/Tahkoluoto Offshore Oy, Tahkoluoto-Ulvila 400+110 kV voimajohto, Pori ja Ulvila

HUOM! Viesti on saapunut turvallisuusverkon ulkopuolelta. Älä avaa viestin linkkejä tai liitteitä, jos et tunnista lähettäjä.

Hei,

Lupa- ja valvontavirasto pyytää lausuntoanne arviointiselostuksen täydennyksestä hankkeessa Tahkoluoto Offshore Oy, Tahkoluoto-Ulvila 400+110 kV voimajohto, Pori ja Ulvila.

Lausuntojen määräpäivä on 26.3.2026.

Asiakirjat löytyvät sivulta: www.ymparisto.fi/tahkoluoto-ulvila-voimajohto-YVA.

Terveisin,

Leila Laine
Tarkastaja | Inspektör
Lupa- ja valvontavirasto | Tillstånds- och tillsynsverket
Ympäristöosasto | Miljöavdelningen
Yhdyskunnat ja infra

Puhelinnumero | Tfn: 0295 254 048
Postiosoite | Postadress: Lupa- ja valvontavirasto, PL 20, 13035 LVV
Käyntiosoite | Besöksadress: Opastinsilta 12 A, 2. krs., 00520 Helsinki

LinkedIn: Lupa- ja valvontavirasto – Tillstånds- och tillsynsverket | Facebook: Lupa- ja valvontavirasto – Tillstånds- och tillsynsverket

Lupa- ja valvontavirasto on valtakunnallinen ja monialainen valtion keskushallinnon viranomainen, joka hoitaa useita aloja koskevia lupa-, valvonta-, rekisteröinti-, toimeenpano- ja ohjaustehtäviä.

Tillstånds- och tillsynsverket är en riksomfattande och sektorsövergripande myndighet som hör till statens centralförvaltning och som sköter tillstånds-, tillsyns-, registrerings-, verkställighets- och styrningsuppgifter inom flera verksamhetsområden.

Tämä viesti on osoitettu ainoastaan sen tarkoitettulle vastaanottajalle ja se saattaa sisältää salassa pidettävää tietoa. Jos et ole viestissä tarkoitettu vastaanottaja, tuhoa viesti ja ilmoita asiasta välittömästi viestin lähettäjälle. Viestin sisällön, välitystiedon ja viestin olemassaolon hyväksikäyttäminen ja ilmaiseminen on kielletty laissa (laki sähköisen viestinnän palveluista 136 §).

Detta meddelande är avsett endast för den nämnda mottagaren och kan innehålla sekretessbelagd information. Ifall du inte är den avsedda mottagaren, vänligen förstör meddelandet och informera avsändaren omedelbart. Det är i lag (136 § i lag om tjänster inom elektronisk kommunikation) förbjudet att utnyttja eller röja meddelandets innehåll och förmedlingsuppgifter eller uppgifterna om meddelandets existens.

This e-mail message is intended only for the person(s) named in the message header and may contain privileged information. If you are not the intended recipient of this message, please delete the message and notify the sender immediately. It is forbidden by law (Information Society Code, Section 136) to disclose the content or traffic data of the message or the knowledge of its existence, or to make use of them.

Aihe: RE: Lausuntopyyntö täydennetystä arviointiselostuksesta/Tahkoluoto Offshore Oy,
Lähetetty: 16.3.2026, 11.53.20
Mistä: Perkkiö Miska (Tukes)<miska.perkkio@tukes.fi>
Mihin: Lupa- ja valvontavirasto, Kirjaamo

Hei,

Tukesilla ei ole YVA-selostuksen täydennyksestä (Tahkoluoto Offshore Oy, Tahkoluoto-Ulvila 400+110 kV voimajohto, Pori ja Ulvila, dnro LVV U/37907/2026) lausuttavaa.

Ystävällisin terveisin,

Miska Perkkiö

Ylitarkastaja, Teolliset prosessit | Senior Officer, Industrial processes unit

Turvallisuus- ja kemikaalivirasto (Tukes)
Säkerhets- och kemikalieverket
Finnish Safety and Chemicals Agency
Yliopistonkatu 38, 33100 Tampere
Puh. 029 505 2090 | Tel. +358 29 505 2090

Turvallinen ja kestävä tulevaisuus – se on tehtävä.

[Tukes.fi](https://tukes.fi) | [Tukes Kampus](#) | [LinkedIn](#) | [Facebook](#) | [Instagram](#) | [YouTube](#)

Aihe: YVA-selostuksen täydennys LVV-U/37907/2026
Lähetetty: 19.3.2026, 11.14.53
Mistä: Leena Koivisto<leena.koivisto@pori.fi>
Mihin: Lupa- ja valvontavirasto, Kirjaamo
Kopio: Olli Joukio

Luokat: K2_Sanna_H

YVA-selostuksen täydennys, Tahkoluoto Offshore Oy, Tahkoluoto-Ulvila 400+110 kV voimajohto, Pori ja Ulvila LVV-U/37907/29026

Satakunnan Museolla ei oman toimialueensa puitteissa ole täydennettävää 17.11.2025 asiasta antamaansa lausuntoon.

Terveisin

Olli Joukio ja Leena Koivisto
Satakunnan Museo

Leena Koivisto
Arkeologi
Satakunnan Museo
Porin kaupungin museopalvelut

Hallituskatu 11, 28100 PORI
+358 44 701 0930
leena.koivisto@pori.fi
www.pori.fi/satakunnanmuseo


PORI

Aihe: RE: Lausuntopyyntö täydennetystä arviointiselostuksesta/Tahkoluoto Offshore Oy, Tahkoluoto-Ulvila 400+110 kV voimajohto, Pori ja Ulvila / Fingrid ei tee lausuntoa
Lähetetty: 20.3.2026, 14.43.43
Mistä: Klinga Taina<Ext-Taina.Klinga@fingrid.fi>
Mihin: Lupa- ja valvontavirasto, Kirjaamo
Kopio: Kirjaamo; Penttilä Mika

Luokat: K2_Sanna_H

Tiedoksi, että Fingrid ei lausu arviointiselostuksen täydennyksestä.

Fingridin Maankäyttö ja ympäristö -yksikön puolesta /
ystävällisin terveisin

Taina Klinga (Konsultti Sitowise, puhelin 020 747 6188)
Fingridissä konsulttityönä kaavalausuntojen valmistelua
Fingridissä sähköposti: ext-taina.klinga@fingrid.fi

Lähtettäjä: Laine Leila (LVV) <leila.laine@lvv.fi>

Lähetetty: torstai 26. helmikuuta 2026 12.24

Vastaanottaja: Kirjaamo <Kirjaamo@fingrid.fi>

Aihe: Lausuntopyyntö täydennetystä arviointiselostuksesta/Tahkoluoto Offshore Oy, Tahkoluoto-Ulvila 400+110 kV voimajohto, Pori ja Ulvila

Hei,

Lupa- ja valvontavirasto pyytää lausuntoanne arviointiselostuksen täydennyksestä hankkeessa Tahkoluoto Offshore Oy, Tahkoluoto-Ulvila 400+110 kV voimajohto, Pori ja Ulvila.

Lausuntojen määräpäivä on 26.3.2026.

Asiakirjat löytyvät sivulta: www.ymparisto.fi/tahkoluoto-ulvila-voimajohto-YVA.

Terveisin,

Leila Laine
Tarkastaja | Inspektör
Lupa- ja valvontavirasto | Tillstånds- och tillsynsverket
Ympäristöosasto | Miljöavdelningen
Yhdyskunnat ja infra

Puhelinnumero | Tfn: 0295 254 048
Postiosoite | Postadress: Lupa- ja valvontavirasto, PL 20, 13035 LVV
Käyntiosoite | Besöksadress: Opastinsilta 12 A, 2. krs., 00520 Helsinki

www.lvv.fi

LinkedIn: Lupa- ja valvontavirasto – Tillstånds- och tillsynsverket | Facebook: Lupa- ja valvontavirasto – Tillstånds- och tillsynsverket

Lupa- ja valvontavirasto on valtakunnallinen ja monialainen valtion keskushallinnon viranomainen, joka hoitaa useita aloja koskevia lupa-, valvonta-, rekisteröinti-, toimeenpano- ja ohjaustehtäviä.

Tillstånds- och tillsynsverket är en riksomfattande och sektorsövergripande myndighet som hör till statens centralförvaltning och som sköter tillstånds-, tillsyns-, registrerings-, verkställighets- och styrningsuppgifter inom flera verksamhetsområden.



LAUSUNTO

23.03.2026

131/03.00.02/2026

Lupa- ja valvontavirasto

Lausuntopyyntö 26.2.2026, Tahkoluoto-Ulvila 400+110 kV voimajohtohanke, Ympäristövaikutusten arviointiselostuksen täydennys, LVV-U/37907/2026

Ilmatieteen laitos kiittää mahdollisuudesta lausua ja toteaa, ettei ole asiasta lausuttavaa.

Helsingissä 23.3.2026

Vilma Mannisenaho
Meteorologi
Havaintopalvelut

Asia: YVA-selostuksen täydennys, Tahkoluoto Offshore Oy, Tahkoluoto-Ulvila 400+110 kV voimajohto, Pori ja Ulvila (LVV-U/37907/2026)

Lupa- ja valvontavirasto
kirjaamo@lvv.fi

Lausunto

Luonnonvarakeskuksella ei ole lausuttavaa asiasta.

Nina Peuhkuri

Operatiivinen päällikkö, johtava tutkija

Hyväksytty Luken prosessinhallintajärjestelmässä 24.03.2026 klo 13:50:49.

Lausunnon valmistelija(t):
Saara Kattainen

Tiedoksi:

Aihe: ei lausuntoa
Lähetetty: 25.3.2026, 10.14.33
Mistä: Rannikko Leena (Elinvoimakeskus)<leena.rannikko@elinvoimakeskus.fi>
Mihin: Lupa- ja valvontavirasto, Kirjaamo
Kopio: mikko.koivurinta

Hei,

Lounais-Suomen elinvoimakeskuksen kalatalousviranomainen ei anna lausuntoa asiassa LVV-U/37907/2026, Ympäristövaikutusten arviointiselostuksen täydennys, Tahkoluoto Offshore Oy, Tahkoluoto-Ulvila 400+110 kV voimajohto, Pori ja Ulvila.

terv. leena

Leena Rannikko
Kalastusbiologi
leena.rannikko@elinvoimakeskus.fi
0295 022 649, vaihde 0295 022 500

Kalatalouspalvelut
Lounais-Suomen elinvoimakeskus
Kulttuurikuja 1, 20800 Turku
PL 236, 20101 Turku
www.elinvoimakeskus.fi/Lounais-Suomi

Tämä asiakirja on sähköisesti hyväksytty asianhallintajärjestelmässä

Elinvoima- ja ympäristölautakunta, § 108, 18.09.2024

Kaupunginhallitus, § 372, 23.09.2024

Elinvoima- ja ympäristölautakunta, § 111, 05.11.2025

Kaupunginhallitus, § 475, 17.11.2025

Kaupunginhallitus, § 112, 16.03.2026

§ 112

Porin kaupungin lausunto Tahkoluoto-Ulvila 400+110 kV voimajohtohankkeen täydennetystä YVA-selostuksesta

PRIDno-2024-3035

Elinvoima- ja ympäristölautakunta, 18.09.2024, § 108

Valmistelijat / lisätiedot:

Heli Välimaa, ympäristösuunnittelija, heli.valimaa@pori.fi

Liitteet

1 Suomen Hyötytuuli YVA-ohjelma20240624

Varsinais-Suomen elinkeino-, liikenne- ja ympäristökeskuksessa on ympäristövaikutusten arviointimenettelystä annetun lain (YVA-laki 252/2017) mukaista yhteysviranomaisen lausuntoa varten käsiteltävänä Suomen Hyötytuuli Oy:n Tahkoluoto-Ulvila 400+110 kV voimajohtohanketta koskeva ympäristövaikutusten arviointiohjelma.

ELY-keskus on pyytänyt Porin kaupunginhallitusta antamaan lausuntonsa ympäristövaikutusten arviointiohjelmasta sekä varaamaan muun muassa ympäristönsuojelu-, maankäyttö-, terveydensuojelu- ja sosiaaliasioita käsitteleville lautakunnille tai viranhaltijoille tilaisuus antaa lausuntonsa asiasta.

Suomen Hyötytuuli Oy (1.9.2024 alkaen Tahkoluoto Offshore Oy) suunnittelee 400+110 kV voimajohtoa Poriin ja Ulvilaan Porin Tahkoluodon ja Fingrid Oyj:n Ulvilan sähköaseman välille. Hanke liittyy Tahkoluodon merituulipuiston laajennukseen, jonka liittäminen kantaverkkoon vaatii sähkönsiirtoyhteyksien parantamista Tahkoluodon ja Ulvilan välillä. Voimajohtoreitille on nollavaihtoehtoon lisäksi kaksi hankevaihtoehtoa VE1 ja VE2, joiden pituudet ovat noin 42 ja 38 kilometriä.

Hankkeen vaihtoehdot:

VE0: Hanketta ei toteuteta.

VE1: Pohjoinen reitti. Uusi 400 + 110 kV voimajohto Tahkoluodosta Ulvilaan. Reitti kulkee Lampaluodon, Porin saaristotien, Ämttöön, Puodan ja Kellahten kautta. Välillä Kellahti-Ulvila VE1 reitti sijoittuu olemassa olevan 400 kV voimajohdon rinnalle. Vaihtoehdon pituus on noin 42 km.

VE2: Eteläinen reitti. Uusi 400+110 kV voimajohto Tahkoluodosta Ulvilaan olemassa olevan 400 kV voimajohdon rinnalla. Reitti kulkee Lampaluodosta Kolpanlahden pohjoisosan halki Skuutviikiin ja edelleen Kellahteen ja siitä Ulvilaan. Vaihtoehdon pituus on noin 38 km.

Tämä asiakirja on sähköisesti hyväksytty asianhallintajärjestelmässä

Ehdotus

Esittelijä: Lauri Kilkku, toimialajohtaja, elinvoima- ja ympäristötoimiala

Elinvoima- ja ympäristölautakunta päättää antaa asiasta kaupunginhallitukselle seuraavan lausunnon sekä tarkastaa pöytäkirjan tämän asian osalta välittömästi kokouksessa.

Elinvoima- ja ympäristölautakunnan lausunto on kaksiosainen. Ensimmäinen osa koostuu varsinaisesta YVA-ohjelmaa ja sen sisältöä koskevasta lausunnosta. Lausunnon ovat laatineet kaavoitus-, ympäristö- ja terveysturvatoimiala sekä ympäristösuunnitteluyksikkö. Lausunnon toisen osan muodostaa kasvupalvelut-yksikön lausunto voimajohtohankkeen elinkeinovaikutuksista.

1. YVA-ohjelma

Kaavoitusyksikkö

Kaavatilanne

Suunnitellut sähkösiirtolinjat kulkevat usean yleiskaavan alueella. Sähkönsiirtolinjoista VE2 noudattaa pääosin yleiskaavoissa osoitettuja linjauksia. Vaihtoehto VE1 osalta sähkönsiirtolinja poikkeaa yleiskaavoissa osoitetuista linjauksista osittain. Oikeusvaikutuksettomassa Reposaaari-Tahkoluoto-Ämttöä yleiskaavassa voimajohtolinjaukset on esitetty VE1 linjauksesta poiketen Lynaskerista Rankkuun, jonka jälkeen se kulkee olemassa olevan voimajohdon vierellä. Ranta-asemakaavoitettujen alueiden osalta VE1 on osoitettu kulkemaan Lampaluodossa ranta-asemakaavan 609 R-8 ylitse sekä Oodeen ranta-asemakaavan (609 R-31) matkailua palvelevien loma-asuntojen korttelialueen (RM) läpi. Lisäksi linjaukset viistää tai kulkee muutaman muun ranta-asemakaavan kautta Porin saaristotien varrella. Porin keskustan pohjoispuolella VE1 ja VE2 kulkevat vireillä olevan Luotsinmäki-Hyvelä-Perko asemakaavan 609 1600 kautta.

Sähkönsiirto

YVA-ohjelmassa on esitetty rakennettavaksi Tahkoluotoon uusi sähköasema voimajohtoa varten. Ohjelmassa ei kuitenkaan ole esitetty sähköaseman sijainnille paikkaa, määritelty sen tarvitsemää maa-alueen kokoa tai esitetä selvittettäväksi rakennettavan sähköaseman vaikutuksia. Vaikutusten arvioinnissa tulee tarkastella vaihtoehtoisten sähkösiirtoreittien vaikutusten lisäksi sähköaseman rakentamisen aiheuttamat vaikutukset.

Tahkoluodossa sijaitsee satamatoimintoja ja teollisuutta, jotka käyttävät energiaa. Vaikutusten arvioinnissa on hyvä selvittää lainsäädännön muutosmahdollisuutta ja todennäköisyyttä sille, onko tuulivoimalla tuotettua energiaa mahdollisuutta käyttää myös suoraan merikaapeleiden rantautumisalueella teollisuuden ym. tarpeisiin.

Hankkeessa on tarkasteltu kahta erilaista sähkölinjan reittivaihtoehtoa. Vaihtoehto VE2 osalta on tunnistettu, että sähköpylväiden rakentaminen saattaa tarvita kulkuväylän ruoppaamisen merenlahtiin. YVA-prosessin vaikutusten arvioinnissa tulee huomioida myös mahdollisen väylän ruoppauksen aiheuttamat vaikutukset.

Yhteisvaikutukset muiden hankkeiden kanssa

Tämä asiakirja on sähköisesti hyväksytty asianhallintajärjestelmässä

Suunnitellun voimajohtohankkeen vaikutuksia tarkastellessa, tulee ottaa huomioon alueelle suunnitellut muut voimajohtohankkeet. Yhteisvaikutuksien tarkasteluun mukaan otettavissa hankkeissa ei ollut nimettynä Eolus Finland Oy:lla suunnitteilla olevia hankkeita. Eolus Finlandilla on suunnitteilla Selkämerelle kaksi merituulipuistohanketta, Navakka ja Wellamo, joiden vaihtoehtoiset sähkönsiirtoreitit on esitetty kulkevan lausunnolla olevan hankkeen vaihtoehto VE2 kanssa lähes samaa reittiä.

Ympäristö- ja terveysturvayksikkö

Terveydensuojelulain (763/1994) 2 §:n mukaan elinympäristöön vaikuttava toiminta on suunniteltava ja järjestettävä siten, että väestön ja yksilön terveyttä ylläpidetään ja edistetään. Toimintaa tulee harjoittaa siten, etteivät toiminnan liikenne, melu, päästöt ilmaan, maaperään tai vesiin aiheuta terveydensuojelulain tarkoittamaa vaaraa tai haittaa toiminnan vaikutuspiirissä oleville.

Toiminnan vaikutukset yksityisille talousvesikäytössä oleville kaivoille tulee selvittää ohjelman mukaisesti. Voimajohtojen sähkö- ja magneettikenttien aiheuttamista terveysvaikutuksista tulee pyytää lausunto Säteilyturvakeskukselta.

Ympäristösuunnitteluyksikkö

Arvioitavat vaihtoehdot

YVA-menettelyssä tarkastellaan nollavaihtoehdon (hanketta ei toteuteta) lisäksi kahta hankevaihtoehtoa. Kuten kaavoituksen näkökulmasta jo edellä todettiin, vaikutusten arvioinnissa on hyvä tarkastella myös toista VE0 vaihtoehtoa, jossa voimajohtoa ei tarvittaisi sähköön ohjautuessa suoraan mantereeseen puolelle rakentuvan teollisuuslaitoksen käyttöön.

Tekninen kuvaus

YVA-selostuksessa on tarpeen esittää voimajohdon ja johtoalueen sijainti maastossa peruskarttaliitteillä ja ilmakuvilla havainnollistamaan hankkeen sijoittumista. Aineiston tulee olla selkeää ja riittävän suurimittakaavaista, jotta voimajohtoalueelle ja sen läheisyyteen sijoittuvat asuin-, loma- ja yritysrakennukset ovat kiinteistöittäin erotettavissa. Myös rakennusten etäisyyden voimajohtolinjasta tulee käydä ilmi, sillä kummankin vaihtoehtoisen reitin välittömässä läheisyydessä alle 100 metrin etäisyydellä voimajohtolinjasta sijaitsee useita vapaa-ajan ja vakituisesti asuttuja asuinrakennuksia. Kartta- ja ilmakuvaliitteistä pitää olla myös nähtävissä kummalle puolelle nykyisiä linjoja uusi linja rakentuu.

Koska voimajohtoaukean leveys vaihtelee, YVA-selostuksessa tulee esittää johtoaukean kokonaisleveys eri suunnitteluväleillä. Samoin selostuksesta pitää käydä ilmi johtoalueelle jäävän maa- ja vesialueen pinta-ala kummankin vaihtoehdon osalta sekä sen jakautuminen maankäyttömuodoittain.

Lisäksi voimajohdon rakentamisen kuvaukseen on hyvä sisällyttää tieto pylväiden vaatimasta kaivualasta. Pylväiden perustusten rakentaminen kuluttaa myös luonnonvaroja kuten kiviainesta, jonka määrää hankkeen toteuttamiseksi on tarpeen arvioida YVA-selostuksessa.

YVA-ohjelmassa todetaan lyhyesti, että hankkeen suunnittelussa on tutkittu myös vaihtoehtoa, jossa sähkö siirrettäisiin maa- ja vesistökaapelien avulla ja että kaapelien

Tämä asiakirja on sähköisesti hyväksytty asianhallintajärjestelmässä

hyödyntämistä osana sähkönsiirron kokonaisuutta selvitetään edelleen. Asiaa on syytä avata kattavammin YVA-selostuksessa.

Hankkeen edellyttämät luvat

YVA-selostuksessa maankäyttöoikeuksiin ja mahdollisiin lunastuksiin (esimerkiksi lunastettavien loma-asuntojen määrä ja korvaukset) liittyvää asiakokonaisuutta tulee käydä tarkemmin läpi. Sama koskee myös rakentamisrajoituksiin liittyviä kysymyksiä.

Maa- ja kallioperä

Merenpohjan sedimentit ovat Pihlavanlahden ja Kolpanlahden alueen kuormitushistoriasta johtuen laadultaan vaihtelevia, mikä on erityisesti huomioitava vaikutusarvioinnissa. Happamien sulfaattimaiden ja mustaliuskeen osalta tulee myös selvittää vaikutukset haja-asutusalueen kaivoihin.

Pintavedet

Pintavesien osalta arviointiohjelmasta ei selviä miten arviointi tehdään.

Kasvillisuus, eläimistö ja suojelukohteet

Sekä uudet johtokäytävät että olemassa olevien rinnalle rakentuvat, laajenevat johtokäytävät voimistavat pirstoutumisvaikutusta, kaventavat elinympäristöjä sekä muodostavat liikkumisesteitä. Näiden vaikutusten arviointiin on kiinnitettävä erityistä huomiota.

Voimajohtolinjojen alueella on METSO-ohjelmaan luokiteltuja arvoalueita. YVA-selostuksessa ne kaikki on huomioitava. YVA-ohjelmassa on tarkasteltu ainoastaan Tahkoluodon aluetta. Metsoalueet ja näihin liittyvä karttakuva puuttuu kokonaan Lampaluodon alueelta. VE 1 kulkee Metso I-luokan lehtokuvioiden 156, 158 ja mahdollisesti myös 159 läpi. Lisäksi näyttäisi, että VE 2 kulkisi Lampaluodolla Metso III-luokan lehtoalueen (kuvio 128) läpi sekä mahdollisesti myös kuvion 132 läpi. Kuviot 113, 114, 115 ja 107 saattavat myös osua VE 1:n linjalle. YVA-ohjelman karttakuva ei ole riittävän tarkka asian todentamiseen.

Yksityisistä suojelualueista Pirkonmaa sijaitsee lähimmillään vain 60 metrin etäisyydellä suunnitellusta voimajohtolinjasta. On mahdollista, että näin lyhyt suojavyöhyke luonnonsuojelualueelle heikentää sen tilaa. Asia tulee arvioida YVA-selostusvaiheessa.

Suunniteltujen voimalinjojen alueella esiintyy vieraslajeista ainakin jättipalsamia ja komealupiinia. Myös kurturuus on sijaintiin nähden hyvin mahdollinen. Vieraslajia sisältävät kaivetut maamassat pitää käsitellä vieraslajien vaatimalla tavalla, jotta kaivuumaassa olevat siemenet ja juurenkappaleet eivät pääse leviämään maastossa.

Linjavaihtoehdot kulkevat myös linnustollisesti arvokkailla alueilla, joten törmäyksiä estäviä merkintöjä on tehtävä matalalla kynnyksellä. YVA-selostukseen on jo hyvä liittää esitys alueista, joilla niitä tarvitaan.

Ihmisten elinolot ja viihtyvyys

Ihmisiin kohdistuvia, sosiaalisia vaikutuksia syntyy niin voimajohtoon rakentamisen kuin sen käytön aikana. Kuten YVA-ohjelmassa todetaan, sosiaalisten vaikutusten arvioinnin yhtenä tavoitteena on vahvistaa eri osapuolten välistä tiedonvaihtoa ja

Tämä asiakirja on sähköisesti hyväksytty asianhallintajärjestelmässä

vuoropuhelua. Vuorovaikutus voimajohtoreitin maanomistajien sekä alueen vakituisten ja loma-asukkaiden kanssa on tärkeää. YVA-ohjelman mukaan YVA-menettelyn kuluessa tapahtuvassa vuorovaikutuksessa seurataan näkemyksiä tiedonsaannin riittävydestä ja viestintää ja vuorovaikutusta lisätään tarvittaessa YVA-menettelyn edetessä. Tiedonsaantia ja palautetta on tässä vaiheessa YVA-prosessia hyvä edistää esimerkiksi karttapalautejärjestelmän avulla.

Voimajohtohankkeen ihmisiin kohdistuvat vaikutukset - asumisviihtyvyys, virkistysalueiden käyttö, voimajohdon melu, sähkö- ja magneettikenttien muutos nykyiseen nähden sekä maiseman muutokset - tulee arvioida perusteellisesti. On myös tärkeää, että haittojen lieventämismahdollisuudet asuin- ja lomarakennusten läheisyydessä selvitetään huolellisesti.

Yhteisvaikutukset

Arviointiohjelmassa on todettu, että hankkeen toiminnasta ja muista alueen toiminnoista sekä suunnitelluista hankkeista aiheutuu yhteisvaikutuksia ympäristöön muun muassa maiseman, melun ja maankäytön osalta. YVA-selostuksessa on tärkeää esittää selkeästi kartalla ja ilmakuvin olemassa olevat sekä vireillä tai rakenteilla olevat muut hankkeet ja toiminnot, jotta on helpompi hahmottaa niiden keskinäinen sijoittuminen.

Samoin selostuksessa tulee huomioida, että sähkönsiirtoreitin läheisyydessä on myös vireillä asemakaavahankkeita, jotka mahdollistavat rakentaa lisää uusiutuvaa energiaa hyödyntäviä energiahankkeita. Tällainen on muun muassa Kirrinsannan (609 1771) asemakaavan muutokseen sisältyvä teollisuus- ja varastorakennusten korttelialue, jolle saa sijoittaa aurinkoenergian tuotantolaitoksen.

Niin ikään Satakunnan vaihemaakuntakaava 2:ssa Peittoon alueelle on aurinkoenergian tuotannon kehittämisen kohdealue -merkinnällä osoitettu merkittävä aurinkoenergian tuotantoon soveltuva alue. Peittoon seutuville sijoittuu myös Kankaankulman alue, joka mainitaan Porin kaupungille laaditussa teknisessä esiselvityksessä aurinkoenergian tuotantoon soveltuvista alueista Porissa.

Haittojen ehkäisy ja lieventäminen

YVA-selostuksessa tulee arvioida mahdollisuuksia kompensoida häviäviä tai heikentyviä luontoarvoja tai ekologisia yhteyksiä, jos niiden hävittämistä ei voida välttää.

Teknisiä huomioita

Arviointiohjelmaa voi pitää sinällään laadukkaana. Arviointiselostuksessa on kiinnitettävä huomiota, että selkeää ja ymmärrettävää ilmaisua tuetaan laajalla ja riittävän yksityiskohtaisella karttaliite- ja havainnekuvamateriaalilla. Havainnekuvia tarvitaan sekä nykytilanteesta että lopputilanteesta vaihtoehdon VE1 tai VE2 toteutuessa.

YVA-ohjelmassa sivulla 52 uhanalaisen, vedessä elävän meriuposkuoraisen nimi on kirjoitettu järjestelmällisesti väärin ja nimi tulee korjata YVA-selostukseen.

YVA-ohjelmassa sivulla 175 puhutaan Rankölandetista. Yhdenmukaisuuden vuoksi on parempi puhua Rankkuusta kuten dokumentissa muuallakin on jo tehty.

Tämä asiakirja on sähköisesti hyväksytty asianhallintajärjestelmässä

YVA-selostuksen painettu versio tulee asettaa nähtäville Porin kaupungin ja valtion toimijoiden yhteiseen asiakaspalvelupisteeseen Porin Leijonaan, joka se sijaitsee osoitteessa Yrjönkatu 6, 28100 Pori. Kaupungilla ei ole enää palvelupistettä osoitteessa Yrjönkatu 13.

2. Voimajohtohankkeen elinkeinovaikutuksia

Tahkoluoto-Ulvila 400+110 kV voimajohtohanke tarjoaa merkittävän mahdollisuuden edistää Suomen ympäristö- ja hiilineutraalisuustavoitteiden saavuttamista samalla, kun se tukee Satakunnan alueen elinkeinorakenteen vahvistumista. Hankkeen myötä voidaan saavuttaa huomattavia taloudellisia ja sosiaalisia hyötyjä sekä rakennusvaiheessa että pitkällä aikavälillä hankkeen ollessa tuotantovaiheessa.

Ympäristö- ja hiilineutraalisuustavoitteiden tukeminen

Voimajohtohankkeen keskeisenä tavoitteena on mahdollistaa Tahkoluodon merituulipuiston laajennus, joka on merkittävä askel Suomen hiilineutraalisuustavoitteiden saavuttamisessa vuoteen 2035 mennessä. Uusiutuvan energian tuotannon lisääminen on välttämätöntä, jotta Suomi voi saavuttaa sitoumuksensa vähentää kasvihuonekaasupäästöjä ja siirtyä kohti hiilinegatiivisuutta. Tämä hanke tukee suoraan näitä kansallisia tavoitteita ja edistää Satakunnan asemaa johtavana uusiutuvan energian tuotantoalueena, mikä vahvistaa alueen roolia kestävän kehityksen edelläkävijänä.

Sähköinfrastruktuurin vahvistaminen

Poriin kohdistuu merkittävää energiaintensiivistä puhtaan siirtymän investointikysyntää. Voimajohtohankkeen toteuttaminen tuo merkittäviä parannuksia Satakunnan alueen sähköinfrastruktuuriin. Uusi 400+110 kV voimajohto mahdollistaa paitsi merituulipuiston sähkönsiirron, myös alueen teollisuuden ja muiden elinkeinojen toimintavarmuuden lisäämisen ml. investointikysynnän toteutumisen. Parantunut sähkönsiirtoyhteys varmistaa, että alueen yritykset voivat luottaa vakaaseen ja luotettavaan energiainfrastruktuuriin, mikä on edellytys uusien lisäinvestointien houkuttelemiseksi alueelle. Tämä edistää elinkeinoelämän kasvua ja kehitystä sekä tukee alueen kilpailukyyn vahvistumista niin kansallisella kuin kansainvälisellä tasolla. Vahvistettu sähköverkko tukee uusien teollisuus- ja palvelualojen kehittymistä.

Rakennusvaiheen työllisyysvaikutukset

Rakennusvaiheen aikana hanke luo merkittäviä työllistymismahdollisuuksia paikalliselle työvoimalle. Voimajohtohankkeen rakennustyöt edellyttävät laajaa ammattilaisten joukkoa, mukaan lukien teknisen alan osaajia, rakennustyöntekijöitä sekä logistiikka- ja kuljetusalan ammattilaisia. Tämä lisää suoraan työllisyyttä ja tarjoaa samalla paikallisille yrityksille, erityisesti palvelualoille, kuten majoitus- ja ravitsemuspalveluille, merkittäviä taloudellisia mahdollisuuksia.

Näiden myönteisten vaikutusten valossa voimajohtohankkeen toteuttaminen on suositeltavaa. Hanke ei ainoastaan tue Suomen ja Satakunnan ympäristö- ja hiilineutraalisuustavoitteita, vaan se luo myös merkittäviä taloudellisia ja sosiaalisia hyötyjä niin paikallisesti kuin kansallisestikin. Tämä tekee hankkeesta strategisesti tärkeän osan Suomen energiainfrastruktuurin ja elinkeinoelämän kehittämisessä.

Tämä asiakirja on sähköisesti hyväksytty asianhallintajärjestelmässä

Kokouskäsittely

Merkittään, että Anssi Salmi poistui esteellisenä (yleislausekejäävi, Pori Energia Oy:n hallituksen jäsen) tämän asiakohdan käsittelyn ajaksi. Tämän asiakohdan käsittelyn ajan puheenjohtajana toimi varapuheenjohtaja Jaakko Jäntti.

Anssi Salmen varajäsen Tuomas Jalava oli paikalla asian käsittelyn ajan klo 17.54-17.59.

Merkittään, että Arja Laulainen poistui kokouksesta klo 17.59 asian käsittelyn jälkeen.

Päätös

Päätösehdotus hyväksyttiin yksimielisesti.

Pöytäkirja tämän asian osalta tarkastettiin kokouksessa.

Esteellisyys

Anssi Salmi

Kaupunginhallitus, 23.09.2024, § 372

Valmistelijat / lisätiedot:

Heli Välimaa, ympäristösuunnittelija, heli.valimaa@pori.fi

Liitteet

1 Suomen Hyötytuuli YVA-ohjelma20240624

Varsinais-Suomen ELY-keskuksessa on ympäristövaikutusten arviointimenettelystä annetun lain mukaista yhteysviranomaisen lausuntoa varten käsiteltävänä Suomen Hyötytuuli Oy:n / Tahkoluoto Offshore Oy:n Tahkoluoto-Ulvila 400+110 kV voimajohtolinjan ympäristövaikutusten arviointiohjelma. ELY-keskus on pyytänyt Porin kaupunginhallitusta antamaan lausuntonsa ympäristövaikutusten arviointiohjelmasta sekä varaamaan muun muassa ympäristönsuojelu-, maankäyttö-, terveydensuojelu- ja sosiaaliasioita käsitteleville lautakunnille tai viranhaltijoille tilaisuus antaa lausuntonsa asiasta. Määräaika on on pidennetty päättymään 25.9.2024.

Suomen Hyötytuuli Oy (1.9.2024 alkaen Tahkoluoto Offshore Oy) suunnittelee 400+110 kV voimajohtoa Poriin ja Ulvilaan Porin Tahkoluodon ja Fingrid Oyj:n Ulvilan sähköaseman välille. Hanke liittyy Tahkoluodon merituulipuiston laajennukseen, jonka liittäminen kantaverkkoon vaatii sähkönsiirtoyhteyksien parantamista Tahkoluodon ja Ulvilan välillä. Voimajohtoreitille on nollavaihtoehton lisäksi kaksi hankevaihtoehtoa VE1 ja VE2, joiden pituudet ovat noin 42 ja 38 kilometriä.

Hankkeen vaihtoehdot:

VE0: Hanketta ei toteuteta.

VE1: Pohjoinen reitti. Uusi 400 + 110 kV voimajohto Tahkoluodosta Ulvilaan. Reitti kulkee Lampaluodon, Porin saaristotien, Ämttöön, Puodan ja Kellahden kautta. Välillä Kellahti-Ulvila VE1 reitti sijoittuu olemassa olevan 400 kV voimajohdon rinnalle. Vaihtoehtoon pituus on noin 42 km.

Tämä asiakirja on sähköisesti hyväksytty asianhallintajärjestelmässä

VE2: Eteläinen reitti. Uusi 400+110 kV voimajohto Tahkoluodosta Ulvilaan olemassa olevan 400 kV voimajohdon rinnalla. Reitti kulkee Lampaluodosta Kolpanlahden pohjoisosan halki Skuutviikiin ja edelleen Kellahteen ja siitä Ulvilaan. Vaihtoehdon pituus on noin 38 km.

Elinvoima- ja ympäristölautakunta käsitteli kokouksessaan 18.9.2024 § 108 lausuntoaan Suomen Hyötytuuli Oy:n / Tahkoluoto Offshore Oy:n Tahkoluoto-Ulvila 400+110 kV voimajohtolinjan ympäristövaikutusten arviointiohjelma. Asian esittely sekä elinvoima- ja ympäristölautakunnan lausunto on luettavissa päätöksen historiatiedoissa.

Ehdotus

Esittelijä: Lauri Kilkku, toimialajohtaja, elinvoima- ja ympäristötoimiala

Kaupunginhallitus päättää antaa Varsinais-Suomen ELY-keskukselle Suomen Hyötytuuli Oy:n / Tahkoluoto Offshore Oy:n Tahkoluoto-Ulvila 400+110 kV voimajohtolinjan ympäristövaikutusten arviointiohjelmasta elinvoima- ja ympäristölautakunnan päätöksen mukaisen lausunnon.

Pöytäkirja tämän asian osalta tarkastetaan kokouksessa.

Päätös

Päätösehdotus hyväksyttiin yksimielisesti.

Kaupunginhallitus päätti tarkastaa pöytäkirjan tämän asian osalta heti kokouksessa.

Merkitään, että Tuomas Hatanpää poistui esteellisenä (intressijäävi, maanomistusta vaikutusalueella) kokouksesta tämän asian käsittelyn ajaksi

Esteellisyys

Tuomas Hatanpää

Elinvoima- ja ympäristölautakunta, 05.11.2025, § 111

Valmistelijat / lisätiedot:

Heli Välimaa, ympäristösuunnittelija, heli.valimaa@pori.fi

Liitteet

1 Tahkoluoto Offshore Oy, Tahkoluoto-Ulvila 400 + 110 kV voimajohtohanke, YVA-selostus

Varsinais-Suomen elinkeino-, liikenne- ja ympäristökeskuksessa on ympäristövaikutusten arviointimenettelystä annetun lain (YVALaki 252/2017) mukaista yhteysviranomaisen perusteltua päätelmää varten käsiteltävänä Tahkoluoto Offshore Oy:n Tahkoluoto-Ulvila 400 + 110 kV voimajohtohanketta koskeva ympäristövaikutusten arviointiselostus (YVA-selostus).

ELY-keskus on pyytänyt Porin kaupunginhallitusta antamaan lausuntonsa ympäristövaikutusten arviointiselostuksesta 17.11.2025 mennessä. Lisäksi se on

Tämä asiakirja on sähköisesti hyväksytty asianhallintajärjestelmässä

pyytänyt varaamaan muun muassa ympäristönsuojelu-, maankäyttö-, terveydensuojelu- ja sosiaaliasioiden käsitteleville lautakunnille tai viranhaltijoille tilaisuuden antaa lausuntonsa asiassa.

Tahkoluoto Offshore Oy suunnittelee 400+110 kV voimajohtoa Poriin ja Ulvilaan Porin Tahkoluodon ja Fingrid Oyj:n Ulvilan sähköaseman välille. Hankkeen ympäristövaikutusten arvioinnissa tarkastellaan seuraavia toteutusvaihtoehtoja:

VE0: Hanketta ei toteuteta.

VE1: Pohjoinen reitti. Uusi 400 + 110 kV voimajohto Tahkoluodosta Ulvilaan. Reitti kulkee Lampaluodon, Porin saaristotien, Ämttöön, Puodan ja Kellahten kautta. Välillä Kellahti-Ulvila VE1 kulkee samaa reittiä olemassa olevan 400 kV voimajohdon rinnalla. Reitillä on kahdeksan alavaihtoehtoa, joiden kohdalla tarkastellaan kussakin kahta rinnakkaista reittiä.

VE2: Eteläinen reitti. Uusi 400+110 kV voimajohto Tahkoluodosta Ulvilaan olemassa olevan 400 kV voimajohdon rinnalla. Reitti kulkee Lampaluodosta Kolpanlahden pohjoisosan halki Skuutviikiin ja edelleen Kellahteen ja siitä Ulvilaan. Reitillä on kolme alavaihtoehtoa, joiden kohdalla tarkastellaan kussakin rinnakkaista reittiä.

Ympäristövaikutusten arviointimenettelyn yhteydessä on laadittu luonnonsuojelulain 65 §:n mukainen arviointi seuraavilla Natura 2000 -verkoston alueilla:

- Kokemäenjoen suisto (FI0200079), Pori
- Pooskerin saaristo (FI0200076), Pori ja Merikarvia
- Gummandooran saaristo (FI0200075), Pori ja Merikarvia
- Kaasmäenmäki, (FI0200143), Ulvila

Voimajohtohankkeen merkittävimmiksi haitallisiksi vaikutuksiksi arvioitiin:

- vaikutukset maisemaan: VE1 suuri kielteinen vaikutus
- vaikutukset ihmisten elinoloihin (rakennukset voimajohtoalueella tai 31-100 metrin etäisyydellä) ja viihtyvyyteen hankkeen läheisyydessä (sosiaaliset vaikutukset): VE1 ja VE2 suuri kielteinen vaikutus
- vaikutukset merialueen pintavesiin: VE2 suuri/kohtalainen kielteinen vaikutus
- vaikutukset kasvillisuuteen ja luontotyyppeihin: VE1 ja VE2 suuri kielteinen vaikutus
- vaikutukset linnustoon: VE1 ja VE2 suuri kielteinen vaikutus; muu eläimistö: VE2 suuri kielteinen vaikutus
- vaikutukset suojelualueisiin: VE1 ja VE2 suuri kielteinen vaikutus

YVA-selostus on esityslistan liitteenä. Se sekä muu asiaan liittyvä aineisto on kokonaisuudessaan luettavissa ympäristöhallinnon verkkosivuilla: www.ymparisto.fi/tahkoluoto-ulvila-voimajohto-YVA.

Ehdotus

Esittelijä: Lauri Kilkku, toimialajohtaja, elinvoima- ja ympäristötoimiala

Tämä asiakirja on sähköisesti hyväksytty asianhallintajärjestelmässä

Elinvoima- ja ympäristölautakunta päättää antaa asiasta kaupunginhallitukselle seuraavan lausunnon:

Elinvoima- ja ympäristölautakunnan lausunto on kaksiosainen. Ensimmäinen osa koostuu varsinaisesta YVA-selostuksesta ja sen sisältöä koskevasta lausunnosta. Lausunnon ovat laatineet kaavoitus-, ympäristö- ja terveysturvatoimikot sekä ympäristösuunnitteluosasto. Lausunnon toisen osan muodostaa kasvu- ja työllisyyspalveluyksikön lausunto voimajohtohankkeen elinkeinovaikutuksista.

1. YVA-selostus

Kaavoitusyksikkö

Selvityksen rakenne ja sisältö

Voimajohtohankkeen YVA-selostus on selkeä ja hankkeeseen liittyvät selvitykset ovat kattavat. Voimajohdon sijoittuminen eri vaihtoehdoissa on kuvattu hyvin havainnollisissa liitekartoissa. Tuulivoimahankkeen vaikutukset ovat arviointiselostuksessa kuvattu laajasti.

Kaavatilanne

Suunnitellut sähkösiirtolinjat kulkevat usean yleiskaavan alueella. Sähkösiirtolinjoista VE2 noudattaa pääosin yleiskaavoissa osoitettuja linjauksia. Vaihtoehto VE1 osalta sähkösiirtolinja poikkeaa osittain yleiskaavoissa osoitetuista linjauksista kulkiessaan Porin saaristotietä Ämttööseen ja edelleen Peittoon suuntaan. Ranta- asemakaavoitettujen alueiden osalta VE1 tai sen alavaihtoehto on osoitettu kulkemaan useiden kaavojen alueella Lampaluodon, Kuuttosuntin ja Oodeen kohdalla, jonka vuoksi vaikutukset ranta- asemakaavoitukselle muodostuvat VE1 vaihtoehdossa suuremmiksi kuin vaihtoehdossa VE2. Vaihtoehto VE1 sijoittuu Porin saaristotien vieressä kokonaan uuteen johtokäytävään, joka aiheuttaa maisemallisia muutoksia saaristoon. Vaihtoehdossa VE2 linjaus sijoittuu pääosin samaan johtokäytävään olemassa olevan voimalinjan kanssa, jolloin uusi voimajohto ei muodosta kokonaan uutta elementtiä maisemaan.

Porin Mäntyluodon ja Tahkoluodon satamien sekä niiden läheisyydessä sijaitsevien teollisuusalueiden kehittämisen myötä liikenne muun muassa Porin saaristotiellä saattaa kasvaa, joka lisää painetta kehittää tielinjauksia. Mikäli uusi voimajohto rakennetaan VE1 linjauksen mukaisesti, tulee pylväiden sijoittamisessa huomioida riittäväällä laajuudella Porin satamatien kehittämismahdollisuudet sekä kevyenliikenteenväylän rakentamismahdollisuudet.

Elinkeinovaikutukset

Uuden voimajohdon toteuttaminen parantaa merkittävästi Porin alueen sähköverkkoa ja samalla mahdollistaa Tahkoluodon teollisuus- ja satama-alueen kehittämistä lisäten alueen elinkeinojen toimintavarmuutta.

Ympäristö- ja terveysturvatoimikot

Toiminnan aiheuttama melu ei saa ylittää lähimmissä häiriintyvissä kohteissa asumisterveysasetuksessa (545/2015) mainittuja sisämelun toimenpiderajoja. Sisämelun toimenpiderajojen oletetaan pysyvän sallituissa rajoissa, mikäli ulkomelutaso ei ylitä valtioneuvoston päätöksen (993/1992) mukaisia ohjeita.

Tämä asiakirja on sähköisesti hyväksytty asianhallintajärjestelmässä

Rakentamisaikaisia haittoja (melu, värinä, ilmanlaatu ja pöly) tulee seurata ja torjua parhain mahdollisin menetelmin.

Hanke tulee toteuttaa Säteilyturvakeskuksen (STUK) suositusten mukaisesti rakentamalla uudet voimajohdot siten, että niiden asuinrakennuksiin aiheuttaman magneettikentän pitkäaikainen keskiarvo on korkeintaan 0,4 µT, jos se kohtuullisin toimenpitein on mahdollista. Myös hankkeen vaikutukset pohjavesiin ja talousvesikaivoille tulee huomioida YVA-selostuksen mukaisesti.

Ympäristösuunnitteluyksikkö

Yleistä

YVA-selostus on hyvin jäsenneilty ja ottanut huomioon kaikki oleelliset ympäristövaikutukset, joskin aiheen laajuuden vuoksi kokonaiskuvan muodostaminen 500-sivuisesta selostuskokonaisuudesta on suhteellisen työläs tehtävä. Selvää on, että mitään tarkastelluista voimalinjavaihtoehdoista ei voida toteuttaa ilman merkittäviä vaikutuksia luonnonympäristöön, lukuun ottamatta vaihtoehtoa, että voimalinjaa ei toteuteta lainkaan. Siinä tapauksessa merkittävät päästövähennykset jäisivät toteutumatta merituulivoimalasuunnitelmien kariutuessa.

Luontovaikutukset

Vaihtoehdot VE1 ja VE2 ovat luontovaikutusten kannalta merkittävydeltään suhteellisen samankaltaiset. VE1 eli pohjoisempi vaihtoehto on parempi kasvillisuuden, suojelualueiden ja eläimistön (linnusto pois lukien) kannalta. Eteläisempi vaihtoehto VE2 puolestaan on ruoppausten määrän ja linnuston kannalta parempi. Yleisesti ottaen erot ovat kuitenkin suhteellisen pieniä. Mikäli hanke toteutetaan, voimalinjapylväiden sijainnin tarkemmalla suunnittelulla voidaan luontovaikutuksia vähentää jonkin verran. Nyt esitetyt perusvaihtoehtojen alavaihtoehdot ovat pääsääntöisesti luontovaikutuksiltaan perusvaihtoehtoja huonompia. VE1 tekee uuden aukon viherkäytävään, vaikka vaihtoehto on muuten rahtusen parempi eläimistön ja suojelualueiden kannalta.

Johtokäytävien puuston poiston vertaaminen normaaliin talousmetsäkäyttöön on ontuva, koska johtokäytävän puusto pidetään jatkuvasti matalana, toisin kuin metsänhoidossa.

Voimalinjojen huomiomerkinnät ovat oleellisia linnuston suojelun kannalta samoin kuin rakentamistöiden keskittäminen pesimääjan ulkopuolelle. Onkin tärkeää, että törmäysriskin suhteen oleellisin eli voimajohdon ylin johto (ukkosjohdin) varustetaan huomiomerkinnöillä YVA-selostuksessa esitetyn mukaisesti. Samoin virtajohtimiin tulee lisätä huomiomerkinnät avoimia paikkoja eli vesistöjä ja peltoaukeita ylitettäessä, IBA-, FINIBA- ja MAALI-alueiden rajauksilla sekä Natura SPA-alueiden läheisyydessä.

Huomionarvoista on myös YVA-selostuksessa mainittu vertailututkimus, joka osoittaa, että erilaiset liikkuvat rakenteet ovat huomattavasti tehokkaampia törmäysten ehkäisyssä kuin esimerkiksi perinteiset huomiopallot.

Tämä asiakirja on sähköisesti hyväksytty asianhallintajärjestelmässä

Hankkeen toteutuessa vieraslajit on huomioitava rakennustöistä syntyvien maamassojen käsittelyssä. Samoin tulee huomioida Varsinais-Suomen ELY-keskuksen tekemät luonnonsuojelulain 64 §:n mukaiset tervaleppämetsien rajaukset myöhempiä rauhoituspäätöksiä varten.

Maisema- ja pintavesivaikutukset

Maisemavaikutuksia on havainnollistettu valokuvasovittein ottamalla kuvat ihmissilmän korkeudelta, 1,6 metriä maanpinnasta, 16 mm ja 50 mm objektiivilla. Osaan kuvasovitteista on käytetty ainoastaan laajakulmaobjektiivia, mikä vääristää niiden perspektiiviä; etualan osuus korostuu ja taustalle sijoittuva voimajohto vaikuttaa pienemmältä kuin miltä se luonnossa näyttää. Valokuvasovitteet tulee tehdä uusien rakenteiden näkymistä vähättelemättä ja tuoda selostuksessa esiin tekniikoihin liittyvät haasteet.

Vaihtoehdossa VE2, jossa voimalinja kulkee pitkälti samassa johtokäytävässä entisen voimalinjan kanssa, käytävän levennys lisää ympäristövaikutuksia, vaikka maisemavaikutukset ovatkin pienemmät. Vaihtoehdon VE1 maisemavaikutukset ovat suuremmat, koska se kulkee pidemmän matkan uutena linjauksena alueella, jossa on runsaasti vapaa-ajan asutusta.

Tekosaarten teolla, väyläruoppauksilla ja VE1:n vaihtoehdoisen toteutusvaihtoehdon mukaisten pengerteiden rakentamisella on väliaikaisia vaikutuksia veden laatuun, erityisesti Kolpanlahdella (VE2), jonka sedimentissä on enemmän haitta-aineita. Silti eri vaihtoehtojen vaikutus pintavesien laatuun on YVA-selostuksessa arvioitu yhtä suuriksi.

Paikalliset ja ajoittaiset samentumat vaikuttaisivat niin kaupalliseen kuin vapaa-ajan kalastukseenkin, mikä on hankkeen toteutuessa huomioitava töiden ajoittamisessa.

Pylväiden sijoittelulla tulee olemaan suuri merkitys ympäristövaikutusten kannalta paitsi itse rakennustyöhön liittyen, mutta myös pylväiden pystytykseen liittyvien työkalujen tarvitsemiin väyliin ja muihin rakenteisiin.

Merituulivoimaloiden tuottama sähkö siirretään Tahkoluodon sähköasemalle, mutta työstä aiheutuvien rakennustöiden vaikutuksia ei ole huomioitu mitenkään.

Ihmisten elinolot, viihtyvyys ja terveys

Hankkeen suurimmat vaikutukset ihmisten elinoloihin kohdistuvat voimajohtoalueen alle jääviin sekä sen lähellä sijaitseville asuin- ja lomarakennuksille (31–100 metriä), joita on molempien reittien päävaihtoehdoilla 22 asuinrakennusta ja 23 lomarakennusta. Toimintavaiheessa elinoloihin ja viihtyvyyteen voivat vaikuttaa erityisesti maisemavaikutukset sekä mahdolliset koronamelun vaikutukset voimajohtolinjan lähimpien asuin- ja lomarakennusten luona.

YVA-selostuksessa todetaan, että koronamelu on voimakkaimmillaan kostealla säällä tai talvella, kun johtimiin muodostuu huurretta. Meluvaikutusten arvioinnin mukaan on mahdollista, että sääriippuvainen koronamelu voi ylittää yöajan ohjearvon 50 dB (asuinalueet) tai 40 dB (loma-asuinalueet) ulkona tai olla ohjearvolla, kun koronamelua aiheuttava säätila on läsnä lähimpien asuin- ja lomarakennusten kohdalla molempien reittivaihtoehtojen osalta. Tehdyn analyysin perusteella vaikutukset kohdistuisivat niihin asuin- ja lomarakennuksiin, jotka sijaitsevat aivan johtoalueen reunavyöhykkeen

Tämä asiakirja on sähköisesti hyväksytty asianhallintajärjestelmässä

lähellä. Selostuksessa todetaan myös, että vaikka voimajohdon koronan aiheuttama ääni ei ylittäisi melun ohjearvoja, ääni voidaan kokea voimajohdon välittömässä läheisyydessä häiritsevä.

Selostuksessa tuodaan esiin, että koronapurkauksen välttäminen täydellisesti on käytännössä lähes mahdotonta. Sen esiintyminen pyritään pitämään mahdollisimman vähäisenä, koska lähiympäristön viihtyisyyden heikentymisen lisäksi ääni ilmentää energiahäviötä. Suunnittelun ja rakentamisen lähtökohtana tulee olla parhaan mahdollisen tekniikan käyttö, mutta on huomionarvoista, että koronamelun syntymistä ei voida juurikaan estää, koska se on säästä riippuvaista.

YVA-selostuksen mukaan ihmisiin kohdistuvien vaikutusten lieventämisessä keskeistä on pylväiden sijoittelu. Maisemavaikutuksia voidaan lieventää pylväiden sijoittelulla ja suojapuustoa säästämällä. Maatalouteen kohdistuvia vaikutuksia voidaan selostuksen mukaan lieventää sijoittamalla pylväät siten, että peltojen käytölle aiheutuvat haitat jäävät mahdollisimman pieniksi. Epävarmuutta asiaan tuo, ettei YVA-selostusvaiheessa vielä ole käytettävissä tarkkoja maastossa tehtyjä pylväspaikkasuunnitelmia, vaan ne tehdään vasta hankkeen myöhemmässä vaiheessa. Selostuksessa on asianmukaisesti todettu, että yksityiskohtaisessa suunnittelussa olisi syytä mahdollisuuksien mukaan huomioida kiinteistöjen ja maatilojen rajat sekä maanomistajien mielipiteet.

Ilmasto

YVA-selostuksessa todetaan, että hankkeen toteuttamisen ilmastovaikutusten arvioidaan olevan merkittävydeltään suuren positiivisia. Hanke edistää välillisesti sähköntuotantorakenteen vähähiilistymistä ja on sekä kansallisten että alueellisten ilmastotavoitteiden mukainen. Sillä on kuitenkin negatiivinen vaikutus puuston hiilinieluihin ja -varastoihin, eikä hanke tältä osin tue ilmastotavoitteita.

Ekologinen kompensatio

Kokonaisuutena hanke tulee toteutuessaan aiheuttamaan merkittäviä luontovaikutuksia toteutusvaihtoehdoista riippumatta. Ekologinen kompensatio on keino hyvittää toiminnan aiheuttama luonnolle koettu haitta lisäämällä luonnon monimuotoisuutta toisaalla. Sen voi toteuttaa esimerkiksi ennallistamalla tai suojelemalla vastaavia luontotyyppisiä, mitkä hankkeen myötä häviävät. Suomessa ekologinen kompensatio on vapaaehtoista ja uusi luonnonsuojelulaki vuodelta 2023 sisältää siitä säännökset.

Lautakunta esitti YVA-ohjelmasta antamassaan lausunnossa YVA-selostuksessa arvioitavaksi mahdollisuuksia kompensoida häviäviä tai heikentyviä luontoarvoja tai ekologisia yhteyksiä, jos niiden hävittämistä ei voida välttää. Ekologisen kompensatian tarkastelua luontohaittojen hyvittämiseksi on suositeltu myös yhteysviranomaisen lausunnossa.

Sekä VE1:n että VE2:n vaikutukset kasvillisuus- ja luontotyyppisiin, linnustoon ja muuhun eläimistöön sekä suojelualueisiin on arvioitu suuriksi eli selvästi havaittaviksi kielteisiksi ja pitkäaikaisiksi muutoksiksi, jotka vaikuttavat alueellisesti ympäröivään luontoon. Siksi kompensointimahdollisuuksien selvittäminen YVA-selostuksen yhteydessä olisi ollut erittäin perusteltua. Lisäksi YVA-selostuksessa tuodaan esiin hankevastaavan edelläkävijyys kotimaisen tuulivoiman tuottajana, joka "kantaa

Tämä asiakirja on sähköisesti hyväksytty asianhallintajärjestelmässä

vastuun tuulipuistoistaan koko niiden elinkaaren ajan hankekehityksestä ja rakentamisesta tuotantoon, huoltoon ja purkuun asti turvallisesti sekä ympäristöä ja luontoa vaalien".

Vapaaehtoinen ekologinen kompensatio on konkreettinen tapa toteuttaa vastuullista voimalinjarakentamista vahvistamalla rakentamisen myötä katoavia luontoarvoja, luonnon monimuotoisuutta sekä luonnon ja uhanalaisten lajien suojelua toisaalla.

Yhteisvaikutukset muiden hankkeiden kanssa

YVA-ohjelmalausunnossa lautakunta totesi, että voimajohtohankkeen vaikutuksia tarkastellessa, tulee ottaa huomioon alueelle suunnitellut muut voimajohtohankkeet. Yhteisvaikutuksien tarkastelussa mukana olevissa hankkeissa ei ollut tuolloin eikä ole myöskään nyt selostusvaiheessa nimettynä Eolus Finland Oy:lla suunnitteilla olevia merituulivoimahankkeita.

Eolus Finlandin Selkämerelle suunniteltujen voimala-alueiden, Navakan ja Wellamon, vaihtoehtoisia sähkönsiirtoreittejä on esitetty kulkemaan Tahkoluoto Offshoren hankkeen vaihtoehto VE2:n kanssa lähes samaa reittiä Tahkoluodosta Ulvilan sähköasemalle. Vaikka hankkeiden aktiivinen kehitys on tällä hetkellä pysäytetty merituulivoimaa koskevan lainsäädännön muuttamisen takia, on tärkeää, että nämä hankkeet kuvataan tarkasteltaessa yhteisvaikutuksia muiden voimajohtolinjojen kanssa.

Sekä Navakan että Wellamon YVA-ohjelmassa on todettu, että näiden merituulivoimahankkeiden toteutuessa enimmäislaajuudessa, voi tuotetun sähkön siirtäminen kantaverkkoon edellyttää useamman (1-3 kpl) 400 kV voimajohtoyhteyden rakentamista. Se, sijoittuuko voimajohto/voimajohdot yhteispylväisiin tai rinnakkain, yhdelle tai useammalle eri voimajohtoreitille on esitetty selvitettäväksi jatkosuunnittelussa. Huomionarvoista on, että voimajohtoja rinnakkain sijoitettaessa, voimajohtojen maastokäytävä levenee merkittävästi.

Työllisyys

YVA-selostuksessa arvioidaan hankkeen työllistävän vaikutuksen olevan rakentamisvaiheessa merkittävä, voimajohtohankkeessa tyypillisesti kaikkiaan satoja henkilötyövuosia. Selostuksen mukaan hankkeen työllisyys- ja talousvaikutusten merkittävyys ja alueellinen sekä paikallinen kohdistuminen riippuvat olennaisesti hanketoimijan tekemistä valinnoista koskien esimerkiksi materiaalien ja urakoiden toimitusketjuja sekä siitä, miten alueella toimivat yritykset pystyvät tarjoamaan tarvittavia alihankintapalveluja. Realistisesti onkin arvioitu, että voimajohtotyömaan töiden vaatiman erikoisosaamisen ja -kaluston vuoksi paikallinen työllisyysvaikutus jää usein melko vähäiseksi. Sen sijaan metsänraivauksessa, maanrakennustöissä, kuljetuksissa sekä majoitus- ja ravitsemuspalveluissa tukeudutaan paikallisiin palveluihin.

Ehdotus seurantaohjelmaksi

Hankkeen aiheuttamia vaikutuksia vesistöön tullaan seuraamaan vesilain mukaiseen lupaa sisältyvin tarkkailumääräyksin. YVA-menettelyn mukaisessa seurannassa ehdotetaan keskityttävän ihmisiin sekä lintuihin kohdistuvien vaikutusten seuraamiseen. Koska hankkeen vaikutukset myös kasvillisuuteen ja luontotyypeihin, suojelualueisiin sekä muuhun elämistöön (VE2) on arvioitu suuresti kielteiseksi, tulee niiden seuranta sisällyttää seurantaohjelmaan.

Tämä asiakirja on sähköisesti hyväksytty asianhallintajärjestelmässä

Ihmisiin kohdistuvien vaikutusten seurannaksi esitetään maanomistajakyselyä hankkeen toteutumisen jälkeen eli miten maanomistajat ovat kokeneet toteutuksen ja mitä vaikutuksia sillä on ollut. Kyselyllä kerättäisiin vakituisten ja vapaa-ajan asukkaiden näkemyksiä hankkeen vaikutuksista ihmisten elinoloihin, viihtyvyyteen, virkistyskäyttöön ja koettuihin maisemavaikutuksiin sekä meluun. Kyselyä on tärkeää täydentää haastatteluilla vastausten tulkinnan helpottamiseksi ja luotettavuuden lisäämiseksi. Haastateltaviin on hyvä sisällyttää myös alueen kylä- ja kiinteistöyhdistysten sekä maa- ja metsätalouden alan yhdistysten edustajat.

Kyselyllä katsotaan voitavan myös selvittää havaintoja lintujen törmäyskuolemista. Lintuihin kohdistuvien vaikutusten seuranta olisi ylipäätään ollut hyvä avata YVA-selostuksessa. Voimajohtoreittien alueen herkkyyks arvioitiin suureksi niiden varrella sijaitsevien useiden linnustollisesti arvokkaiden alueiden takia. Seuranta helpottanee osaltaan se, että hanketoimijalla on kokemusta ja asiantuntemusta linnustoseurannasta.

Tekniset huomiot

Lähtökohtaisesti YVA-selostuksessa käytetty Pihlavanlahti-nomenklatuuri on hämäävä, sillä paikallisesti porilaiset ymmärtävät Pihlavanlahdella tarkoitettavan ennen kaikkea Pihlavan edustan vesialuetta. Toki peruskartassa Pihlavanlahdeksi on merkitty Tahkoluodon ja Lampaluodon välinen merialue.

Porin kaupungin YVA-lausunnot kaupunginhallitukselle valmistellaan elinvoima- ja ympäristölautakunnassa. Lausunnot koostavaa ympäristösuunnitteluyksikköä ei ole huomioitu seurantaryhmän kokoonpanossa sekä YVA-konsulttina toimivalle AFRY Finland Oy:lle että ELY-keskukselle lähetetystä sähköpostipyynnöstä huolimatta.

2. Voimajohtohankkeen elinkeinovaikutuksia

Kasvu- ja työllisyyspalvelut-yksikkö

Tahkoluoto-Ulvila 400 + 110 kV voimajohtohanke on Porin ja koko Satakunnan kannalta strategisesti merkittävä investointi, joka tukee alueen energia- ja teollisuusrakenteen kehitystä sekä laajemmin Suomen hiilineutraalisuustavoitetta.

Hankkeen toteuttaminen mahdollistaa Tahkoluodon merituulipuiston laajennuksen liittämisen valtakunnan kantaverkkoon ja siten merkittävän uusiutuvan energiantuotannon hyödyntämisen täysimääräisesti. Samalla hanke vahvistaa Porin seudun asemaa energia-alan keskittymänä ja luo edellytyksiä uusille teollisille sijoittumisille sekä investoinneille erityisesti Meri-Porissa.

Porin Tahkoluotoon, Mäntyluotoon ja Peittooseen on kehittymässä valtakunnallisesti merkittävä, uusiutuvaa energiaa hyödyntävä puhtaan siirtymän teollisen toiminnan keskittymä. Rakentamisvaihe tuo merkittävää taloudellista aktiviteettia ja työllisyyttä Satakuntaan. Paikalliset yritykset voivat hyötyä hankkeesta suoraan alihankinnan, logistiikan, teknisen palvelutuotannon ja kunnossapidon tehtävissä. Lisäksi hanke lisää energia-alan osaamisen kysyntää ja tarjoaa mahdollisuuksia kehittää koulutusyhteistyötä alueen oppilaitosten ja yritysten välillä.

Tämä asiakirja on sähköisesti hyväksytty asianhallintajärjestelmässä

Valtakunnallisesti hanke parantaa sähköjärjestelmän toimitusvarmuutta ja energiemarkkinoiden vakautta. Näin ollen se vahvistaa Suomen energiaomavaraisuutta ja teollisuuden kilpailukykyä, mikä heijastuu myönteisesti myös Porin ja Satakunnan elinkeinoelämään.

Päätös

Päätösehdotus hyväksyttiin yksimielisesti.

Kaupunginhallitus, 17.11.2025, § 475

Valmistelijat / lisätiedot:

Lauri Kilkku, toimialajohtaja, elinvoima- ja ympäristötoimiala, lauri.kilkku@pori.fi
Pauliina Mäenpää, johtava juristi, pauliina.maenpaa@pori.fi

Liitteet

1 Tahkoluoto Offshore Oy, Tahkoluoto-Ulvila 400 + 110 kV voimajohtohanke, YVA-selostus

Lausuntopyyntö

Varsinais-Suomen elinkeino-, liikenne- ja ympäristökeskuksessa on ympäristövaikutusten arviointimenettelystä annetun lain (YVALaki 252/2017) mukaista yhteysviranomaisen perusteltua päätelmää varten käsiteltävänä Tahkoluoto Offshore Oy:n Tahkoluoto-Ulvila 400 + 110 kV voimajohtohanketta koskeva ympäristövaikutusten arviointiselostus (YVA-selostus).

ELY-keskus on pyytänyt Porin kaupunginhallitusta antamaan lausuntonsa ympäristövaikutusten arviointiselostuksesta 17.11.2025 mennessä. Lisäksi se on pyytänyt varaamaan muun muassa ympäristönsuojelu-, maankäyttö-, terveydensuojelu- ja sosiaalasioita käsitteleville lautakunnille tai viranhaltijoille tilaisuuden antaa lausuntonsa asiassa.

Elinvoima- ja ympäristölautakunnan lausunto

Elinvoima- ja ympäristölautakunta on kokouksessaan 5.11.2025 § 111 antanut edellä olevan lausunnon kaupunginhallitukselle.

Lautakunnan lausunto on kaksiosainen. Ensimmäinen osa koostuu varsinaisesta YVA-selostuksesta ja sen sisältöä koskevasta lausunnosta. Lausunnon ovat laatineet kaavoitus-, ympäristö- ja terveysturvallisuus- sekä ympäristösuunnitteluyksikkö. Lausunnon toisen osan muodostaa kasvu- ja työllisyyspalvelut -yksikön lausunto voimajohtohankkeen elinkeinovaikutuksista.

Ehdotus

Esittelijä: Lauri Inna, kaupunginjohtaja

Kaupunginhallitus päättää antaa Varsinais-Suomen ELY-keskukselle Tahkoluoto Offshore Oy:n Tahkoluoto-Ulvila 400+110 kV voimajohtolinjan ympäristövaikutusten arviointiselostuksesta elinvoima- ja ympäristölautakunnan päätöksen (5.11.2025 § 111) mukaisen lausunnon.

Tämä asiakirja on sähköisesti hyväksytty asianhallintajärjestelmässä

Pöytäkirja tämän asian osalta tarkastetaan kokouksessa.

Päätös

Päätösehdotus hyväksyttiin yksimielisesti.

Kaupunginhallitus päätti tarkastaa pöytäkirjan tämän asian osalta heti kokouksessa.

Merkitään, että Ari Nordström poistui esteellisenä (yhteisöjäävi, Porin merisaaristoseura ry hallituksen jäsen) tämän asian käsittelyn ajaksi.

Merkitään, että Tuomas Hatanpää poistui esteellisenä (intressijäävi, maanomistusta vaikutusalueella) kokouksesta tämän asian käsittelyn ajaksi.

Merkitään, että Viliina Välimäki poistui esteellisenä (intressijäävi, maanomistusta vaikutusalueella) kokouksesta tämän asian käsittelyn ajaksi.

Esteellisyys

Ari Nordström, Tuomas Hatanpää, Viliina Välimäki

Kaupunginhallitus, 16.03.2026, § 112

Valmistelija / lisätiedot:

Jouko Hautamäki, yksikön päällikkö, kasvu- ja työllisyyspalvelut -yksikkö, jouko.hautamaki@pori.fi

Pauliina Mäenpää, johtava juristi, pauliina.maenpaa@pori.fi

Lausuntopyyntö

Tahkoluoto Offshore Oy on toimittanut yhteysviranomaisena toimivalle Lupa- ja valvontavirastolle YVA-lain (252/2017) 24 §:n mukaisen täydennetyt ympäristövaikutusten arviointiselostuksen (YVA-selostuksen) sekä luonnonsuojelulain 35 §:n mukaisen täydennetyt Natura-arvioinnin. Arviointiselostus on hankkeesta vastaavan laatima arviointi hankkeen ympäristövaikutuksista.

Hanke

Tahkoluoto Offshore Oy suunnittelee 400+110 kV voimajohtoa Poriin ja Ulvilaan Porin Tahkoluodon ja Fingrid Oyj:n Ulvilan sähköaseman välille. Hanke liittyy Tahkoluodon merituulipuiston laajennukseen, jonka liittäminen kantaverkkoon vaatii sähkönsiirtoyhteyksien parantamista.

Hankkeessa arvioitavat vaihtoehdot ovat seuraavat:

- VE0: Hanketta ei toteuteta.
- VE1: Pohjoinen reittivaihtoehto, joka kulkee Lampaluodon, Porin saaristotien, Ämttöön, Puodan ja Kellahten kautta. Välillä Kellahti-Ulvila VE1 sijoittuu samaan johtokäytävään olemassa olevan 400 kV voimajohdon kanssa. Reitillä on kahdeksan alavaihtoehtoa, joiden kohdalla tarkastellaan kussakin kahta rinnakkaista reittiä.

Tämä asiakirja on sähköisesti hyväksytty asianhallintajärjestelmässä

- VE2: Eteläinen reittivaihtoehto, joka kulkee Lampaluodosta Kolpanlahden pohjoisosan halki Skuutviikiin ja edelleen Kellahteen ja siitä Ulvilaan. Reitti sijoittuu pääosin olemassa olevan 400 kV voimajohdon rinnalle. Reitillä on kolme alavaihtoehtoa, joiden kohdalla tarkastellaan kussakin rinnakkaista reittiä.

Osana ympäristövaikutusten arviointimenettelyä on laadittu luonnonsuojelulain 35 §:n mukainen Natura-arviointi Kaasmarkunmäen (SAC, FI0200143), Kokemäenjoen suiston (SAC/SPA, FI0200079), Pooskerin saariston (SAC/SPA, FI0200076) ja Gummandooran saariston (SAC/SPA FI0200075) Natura-alueiden osalta.

Hankkeen YVA-selostus kuulutettiin ensimmäisen kerran 16.9.–17.11.2025.

Yhteysviranomaisen pyysi hankkeesta vastaavaa täydentämään YVA-selostusta ja sen liitteinä olevaa Natura-arviointia 8.12.2025.

Tahkoluoto Offshore Oy on 12.2.2026 toimittanut Lupa- ja valvontavirastolle täydennetyt YVA-selostuksen liitteineen sekä täydennetyt Natura-arvioinnin.

Kuulutus sekä yleistiedoksianto pidetään nähtävillä 26.2.2026–26.3.2026 Lupa- ja valvontaviraston verkkosivuilla osoitteessa www.lv.fi/kuulutukset-ja-yleistiedoksiannot. Kuulutus, sekä täydennetyt arviointiselostus ja Natura-arviointi julkaistaan sähköisesti ympäristöhallinnon verkkosivuilla osoitteessa www.ymparisto.fi/tahkoluoto-ulvila-voimajohto-YVA.

Lausunto

Elinvoima- ja ympäristötoimialan yksiköt ovat valmistelleet seuraavan lausunnon täydennetyistä YVA-selostuksesta:

Kaavoitusyksikkö

Koska Tahkoluoto Offshore Oy:n Tahkoluoto-Ulvila 400+110 kV voimajohtohankkeen YVA-selostus on uudelleen nähtävillä, kaavoitusyksikkö toivoo, että selostukseen korjataan Porin kaupungin yleis- ja asemakaavoitusta koskevat asiat siltä osin, kuin ne ovat muuttuneet. Tahkoluoto-Paakarit osayleiskaavasta on saatavilla ehdotusvaiheen aineisto kaavan nettisivujen kautta. Kaavaehdotus on nähtävillä 11.3. – 12.4.2026 välisenä aikana. Asemakaavoituksen osalta Mäntyluoto-Tahkoluoto JKPP (609 1774) on tullut voimaan 23.1.2026.

Ympäristösuunnitteluüksikkö

Natura-arviointia on täydennetty Kokemäenjoen suiston Natura-alueen sähkölinjojen huomiomerkintöjen osalta riittäväällä tavalla. Epäselväksi sen sijaan jää, miten pyydetty yksityiskohtaisempi ja tarkempi esitys sähkönsiirtopylväiden rakentamisen vaikutuksista (mm. ruoppaustoimenpiteet ja mahdolliset pengertiet) sekä perustelut vaikutuksista Kokemäenjoen suiston Natura-alueen suojeluperusteisiin on täydennetyssä YVA-selostuksessa huomioitu. Kaiken kaikkiaan suuresta materiaalmassasta oli erittäin vaikeata löytää ne osuudeltaan suhteellisen pienet kohdat, jotka ovat muuttuneet alkuperäisestä YVA-selostuksesta. Lausunnotyön tehostamiseksi YVA-viranomaisen onkin pohdittava jatkossa, miten täydennyksosot saadaan selkeämmin lausunnonantajille näkyville.

Hankkeen merkittävimmiksi haitallisiksi vaikutuksiksi on arvioitu vaikutukset maisemaan, vaikutukset ihmisten elinoloihin ja viihtyvyyteen hankkeen läheisyydessä, vaikutukset merialueen pintavesiin, vaikutukset kasvillisuuteen ja luontotyyppeihin

Tämä asiakirja on sähköisesti hyväksytty asianhallintajärjestelmässä

sekä vaikutukset linnustoon ja suojelualueisiin. On ensiarvoisen tärkeää, että kaikki hankkeen todennäköisesti merkittävien kielteisten ympäristövaikutusten lieventämiseksi esitetyt toimenpiteet toteutetaan, mikäli voimajohtolinja rakennetaan. Ympäristösuunnitteluyksikkö pitää hyvänä lähtökohtana, että 11.2.2026 päivättyyn Natura-arviointiin on kirjattu Tahkoluoto Offshore Oy:n sitoutuminen käyttämään lintutörmäyksiä ehkäiseviä johtomerkintöjä tarvittavilla alueilla sekä tarkkailemaan niiden toimivuutta. Samassa yhteydessä on myös todettu, että "lupaviranomainen voi antaa asiassa sitovat lupamääräykset lunastusluvassa". Linjan rakentamisen alkaessa tulee niin ikään huomioida uudet kielteisiä ympäristövaikutuksia lieventävät toimet ja menetelmät, jos sellaisia on kehitetty ja otettavissa käyttöön.

Voimajohtohankkeen rakentamisaikaisilla työvaiheilla kuten ruoppaus-, läjitys- ja maansiirtotöillä voi olla vaikutuksia muiden alueella käynnissä olevien hankkeiden kanssa. Samaan aikaan toteutuksessa oleviksi on tunnistettu Tahkoluodon merituulipuiston laajennus sekä mahdollisina muina ruoppaustöinä Porinlahden jokisuiston ruoppaus Pihlavanlahdella. Näiden lisäksi on syytä huomioida Porin Satama Oy:n Mäntyluodon laiturihankkeen vesirakennustöiden mahdollinen yhtäaikaisuus. Hanke on YVA-ohjelmavaiheessa.

YVA-menettelyn mukaisessa seurannassa ehdotetaan keskittyttävän ihmisiin sekä lintuihin kohdistuvien vaikutusten seuraamiseen. Ympäristösuunnitteluyksikön näkemyksen mukaan seurantaohjelmaan tulee sisällyttää myös kasvillisuus-, luontotyyppi- ja suojelualuevaikutusten, merialueen pintavesivaikutusten sekä maisemavaikutusten seuranta niihin kohdistuvien haitallisten ympäristövaikutusten seuraamiseksi.

Ehdotus

Esittelijä: Lauri Inna, kaupunginjohtaja

Kaupunginhallitus päättää antaa Varsinais-Suomen ELY-keskukselle Tahkoluoto Offshore Oy:n Tahkoluoto-Ulvila 400+110 kV voimajohtolinjaa koskevasta täydennetystä ympäristövaikutusten arviointiselostuksesta edellä olevan, elinvoima- ja ympäristötoimialan valmisteleman lausunnon.

Päätös

Päätösehdotus hyväksyttiin yksimielisesti.

Merkitään, että Tuomas Hatanpää poistui esteellisenä (intressijäävi, maanomistusta vaikutusalueella) kokouksesta tämän asian käsittelyn ajaksi.

Merkitään, että Lauri Kilkku poistui esteellisenä (yhteisöjäävi, Suisto Kiinteistöt Oy:n toimitusjohtaja) tämän asian käsittelyn ajaksi.

Merkitään, että Ari Nordström poistui esteellisenä (yhteisöjäävi, Porin merisaaristoseura ry, hallituksen jäsen) tämän asian käsittelyn ajaksi.

Merkitään, että Viliina Välimäki poistui esteellisenä (intressijäävi, maanomistusta vaikutusalueella) kokouksesta tämän asian käsittelyn ajaksi.

Merkitään, että Henna Kyhä oli kokouksessa saapuvilla tämän asian käsittelyn ajan kello 15.37 - 15.38.



Tämä asiakirja on sähköisesti hyväksytty asianhallintajärjestelmässä

Merkitään, että tämän asia käsittelyn jälkeen käsiteltiin asia § 107.

Esteellisyys

Tuomas Hatanpää, Lauri Kilkku, Ari Nordström, Viliina Välimäki

Tiedoksi

Lausunto 26.3.2026 mennessä osoitteeseen kirjaamo@lw.fi. Viitteeksi LVV-U/37907/2026.



Tämä asiakirja on sähköisesti hyväksytty asianhallintajärjestelmässä

Päätös on julkisilta osin nähtävänä Porin kaupungin verkkosivuilla 24.3.2026 alkaen.

Otteen oikeaksi todistaa

Pori
25.03.2026

Kari Nummi
controller, talousyksikkö

Tiedoksianto asianosaiselle

Lähetetty sähköpostilla 25.3.2026



Tämä asiakirja on sähköisesti hyväksytty asianhallintajärjestelmässä

Muutoksenhakukielto

§112

Muutoksenhakukielto

Päätöksestä ei kuntalain 136 §:n perusteella saa tehdä oikaisuvaatimusta tai kunnallisvalitusta.

Aihe: Tahkoluoto Offshore Oy, YVA-menettely, Tahkoluoto-Ulvila 400 + 110 kV voimajohtohanke, Pori ja Ulvila, LOU/2737/2026
Lähetetty: 26.3.2026, 21.00.51
Mistä: Huhtaniemi Noora (Elinvoimakeskus)<noora.huhtaniemi@elinvoimakeskus.fi>
Mihin: Lupa- ja valvontavirasto, Kirjaamo

Luokat: K2_Maritta

Tahkoluoto Offshore Oy, YVA-menettely, Tahkoluoto-Ulvila 400 + 110 kV voimajohtohanke, Pori ja Ulvila, LOU/2737/2026

LVV-U/37907/2026

Lupa- ja valvontavirasto on pyytänyt Lounais-Suomen elinvoimakeskuksen liikenneosaston lausuntoa arviointiselostuksen täydennyksestä hankkeessa Tahkoluoto Offshore Oy, Tahkoluoto-Ulvila 400+110 kV voimajohto, Pori ja Ulvila.

Suunniteltu voimajohtohanke risteää molemmissa suunnitteluvaihtoehdossa valtatie 8, seututie 272 ja yhdystien 2553 kanssa. Lisäksi hanke risteää usean muun maantien kanssa, jotka on esitetty YVA-selostuksessa.

YVA-selostuksessa on huomioitu käynnissä ja suunnitteilla olevat tiehankkeet, jotka sijoittuvat arvioitaville voimajohtohankkeen reiteille. Kehittämishankkeiden tilanne tulee tarkistaa ja päivittää hankkeen myöhemmässä vaiheessa, kun voimajohdon lopullinen reitti ja rakentamisen aikataulu tarkentuvat. Kun johtolinjan ja pylväiden sijainti tarkentuu, tulee Lounais-Suomen elinvoimakeskuksen liikenneosastoa kuulla maanteiden osalta mm. johtolinjan pylväiden tarkempiin sijainteihin, johtojen alikulkukorkeuksiin ja tarkempiin ohjeistuksiin liittyen. Johtolinjojen pylväät tulee lähtökohtaisesti suunnitella sijoitettavaksi maantien suoja-alueen ulkopuolelle. Johtolinjan ja pylväiden sijoittelussa tulee tunnistaa ja huomioida mahdolliset erikoiskuljetusreitit.

Liikennevaikutuksia on arvioitu riittävällä tasolla hankkeen rakentamisen, käytön ja käytöstä poiston aikana ja kuvattu arviointimenetelmiä. Suunnittelussa tulee huomioida Väyläviraston ohjeet ja liikennejärjestelmästä ja maanteistä annettu laki (503/2005).

Voimajohdon rakentamiseen tarvittavat elinvoimakeskukselle tehtävät ilmoitukset ja luvat on tunnistettu ja lueteltu YVA-selostuksessa.

Noora Huhtaniemi
Liikennejärjestelmäasiantuntija



Lounais-Suomen elinvoimakeskus, liikenneosasto

työskentelypaikka Kulttuurikuja 1, 20800 TURKU

PL 20, 00072 Elinvoimakeskus

noora.huhtaniemi@elinvoimakeskus.fi

Valtion aluehallinto on uudistunut 1.1.2026

Tehtäväni ovat siirtyneet Varsinais-Suomen ELY-keskuksesta Lounais-Suomen elinvoimakeskukseen.

Suomeen on perustettu kymmenen uutta elinvoimakeskusta aikaisempien 15 ELY-keskuksen pohjalta.

Samalla perustettiin valtakunnallinen Lupa- ja valvontavirasto, johon siirtyivät ELY-keskusten ympäristön lupa-, valvonta- ja ohjaustehtävät.

Lupa- ja valvontavirasto
kirjaamo@lvv.fi

viite: Lausuntopyyntöne 26.2.2026 LVV-U/37907/2026

LAUSUNTO TAHKOLUOTO-ULVILA 400+110 KV VOIMAJOHTOHANKKEEN YMPÄRISTÖVAIKUTUSTEN ARVIOINTISELOSTUKSEN TÄYDENNYKSESTÄ

Hanke

Tahkoluoto Offshore Oy (1.9.2024 asti Suomen Hyötytuuli Oy) suunnittelee 400+110 kV voimajohtoa Poriin ja Ulvilaan Porin Tahkoluodon ja Fingrid Oyj:n Ulvilan sähköaseman välille. Hanke liittyy Tahkoluodon merituulipuiston laajennukseen, jonka liittäminen kantaverkkoon vaatii sähkönsiirtoyhteyksien parantamista Tahkoluodon ja Ulvilan välillä. Voimajohtoreitille on nollavaihtoehdon lisäksi kaksi hankevaihtoehtoa VE1 ja VE2, joiden pituudet ovat noin 42 ja 38 kilometriä.

Hankkeen vaihtoehdot:

- **VE0:** Hanketta ei toteuteta.
- **VE1:** Pohjoinen reitti kulkee Lampaluodon, Porin saaristotien, Ämttöön, Puodan ja Kellahten kautta. Välillä Kellahti-Ulvila VE1 kulkee samaa reittiä olemassa olevan 400 kV voimajohdon rinnalla. Reitillä on kahdeksan alavaihtoehtoa, joiden kohdalla tarkastellaan kussakin kahta rinnakkaista reittiä.
- **VE2:** Eteläinen reitti. Uusi 400+110 kV voimajohto Tahkoluodosta Ulvilaan olemassa olevan 400 kV voimajohdon rinnalla. Reitti kulkee Lampaluodosta Kolpanlahden pohjoisosan halki Skuutviikiin ja edelleen Kellahteen ja siitä Ulvilaan. Reitillä on kolme alavaihtoehtoa, joiden kohdalla tarkastellaan kussakin rinnakkaista reittiä.

Varsinais-Suomen ELY-keskus on pyytänyt hankkeesta vastaavaa täydentämään YVA-selostusta ympäristövaikutusten arvioinnista annetun lain (252/2017) 24§:n nojalla, koska on havainnut Natura-arvioinnin puutteelliseksi ja edellyttää sen täydentämistä Kaasmarmunmäen ja Kokemäenjoen suiston Natura-alueiden osalta. Lupa- ja valvontavirasto pyytää Satakuntaliiton lausuntoa täydennetystä YVA-selostuksesta ja pyytää kiinnittämään lausunnossa huomiota erityisesti siihen, päätyykö Satakuntaliitto samaan johtopäätökseen hankkeen todennäköisesti merkittävistä ympäristövaikutuksista ja niiden lieventämisestä kuin ympäristövaikutusten arviointiselostuksessa.

Maakuntakaavatilanne

Satakunnan maakuntakaava

Satakunnan maakuntakaava hyväksyttiin Satakuntaliiton maakuntavaltuustossa 17.12.2009 ja ympäristöministeriö vahvisti kaavan 30.11.2011 (N:o YM1/5222/2010). Satakunnan maakuntakaava

sai lainvoiman 13.3.2013 korkeimman hallinto-oikeuden päätöksellä. Satakunnan maakuntakaava laadittiin kokonaismaakuntakaavana.

Satakunnan maakuntakaavasta on kumottu Satakuntaliiton maakuntavaltuuston 17.5.2019 tekemällä päätöksellä taajamatoimintojen alueen (A), keskustatoimintojen alueen (C), vähittäiskaupan suuryksikköjen alueen (KM, km), palvelujen alueen (P), työpaikka-alueen (TP), valtakunnallisesti arvokkaiden maisema-alueiden (vma) sekä valtakunnallisesti ja maakunnallisesti merkittävien kulttuuriympäristöjen (kh1, kh2, kh) kaavamerkinnät ja -määräykset.

Satakunnan maakuntakaavan asiakirjat ovat tarkasteltavissa Satakuntaliiton verkkosivuilla:
<https://satakunta.fi/alueidenkaytto/voimassa-olevat-maakuntakaavat/satakunnan-maakuntakaavan-aineistot-ja-selvitykset/>.

Satakunnan vaihemaakuntakaava 1

Satakunnan vaihemaakuntakaava 1 hyväksyttiin Satakuntaliiton maakuntavaltuustossa 13.12.2013 ja ympäristöministeriö vahvisti kaavan 3.12.2014 (N:o YM7/5222/2013). Satakunnan vaihemaakuntakaava 1 sai lainvoiman 6.5.2016 korkeimman hallinto-oikeuden päätöksellä. Vaihemaakuntakaavassa 1 määritellään maakunnallisesti merkittävät tuulivoimatuotannon alueet ja niihin liittyvä energiahuolto Satakunnassa.

Satakunnan vaihemaakuntakaavan 1 asiakirjat ovat tarkasteltavissa Satakuntaliiton verkkosivuilla:
<https://satakunta.fi/alueidenkaytto/voimassa-olevat-maakuntakaavat/satakunnan-vaihemaakuntakaavan-1-aineistot-ja-selvitykset/>.

Satakunnan vaihemaakuntakaava 2

Satakunnan vaihemaakuntakaava 2 hyväksyttiin Satakuntaliiton maakuntavaltuustossa 17.5.2019. Satakunnan vaihemaakuntakaavassa 2 teemana on energiatuotanto, terminaalitoiminnot, kauppa ja kulttuuriympäristöt.

Satakunnan vaihemaakuntakaavan 2 asiakirjat ovat tarkasteltavissa Satakuntaliiton verkkosivuilla:
<https://satakunta.fi/alueidenkaytto/voimassa-olevat-maakuntakaavat/satakunnan-vaihemaakuntakaavan-2-aineistot-ja-selvitykset/>.

Satakunnan maakuntakaavojen yhdistelmä

Epävirallinen maakuntakaavayhdistelmä on ladattavissa Satakuntaliiton voimassa olevia maakuntakaavoja esittelevältä verkkosivulta:
<https://satakunta.fi/alueidenkaytto/voimassa-olevat-maakuntakaavat/epavirallinen-kaavayhdistelma/>.

Satakunnan maakuntakaava 2050

Satakuntaliiton maakuntahallitus päätti vuoden 2021 lopussa käynnistää Satakunnan maakuntakaavan 2050 laatimisen. Satakunnan maakuntakaava 2050 laaditaan kaikki maankäyttömuodot kattavana kokonaismaakuntakaavana, jolloin käsitellään alueiden käytön ja

yhdyskuntarakenteen periaatteet ja kehittämisen kannalta tarpeelliset alueet koko maakunnan alueella.

Kaavaprosessin etenemistä voi seurata Satakuntaliiton verkkosivuilla <https://satakunta.fi/alueiden-kaytto/vireilla-olevat-maakuntakaavat/>.

Satakuntaliiton kannanotot

Tahkoluoto – Ulvila -voimajohtohankkeen ympäristövaikutusten arviointiselostukseen liittyvää Natura-arviointia on täydennetty Kaasmarkunmäen ja Kokemäenjoen suiston Natura 2000 -verkostoon kuuluvia alueita koskien. Ympäristövaikutusten arviointiselostusta on täydennetty päivitetyn Natura-arvioinnin perusteella.

Suojelualueisiin kohdistuvien vaikutusten merkittävyys ilman lieventäviä toimenpiteitä on arvioitu VE1 ja VE2 osalta suureksi. Yhdessä lieventävien toimenpiteiden kanssa vaikutusten merkittävyys on arvioitu kohtalaiseksi tai vähäiseksi. Vaikutuksia suojelualueisiin on YVA-selostuksessa eritelty myös tarkemmin, vaikkakaan ei jokaisen suojelualueen osalta erikseen, eikä kaikkien osalta johdonmukaisesti ilman lieventäviä toimia ja lieventävät toimet huomioiden. Tämä vaikeuttaa etenkin johtopäätöksenä olevan kokonaisarvion tarkastelua. Satakuntaliiton näkemyksen mukaan kokonaisarvio molempien vaihtoehtojen osalta suurista merkittävistä vaikutuksista on kuitenkin oikea.

Natura-arvioinnissa on tarkasteltu Kaasmarkunmäen Natura-alueeseen kohdistuvia Tahkoluoto – Ulvila -voimajohtohankkeen ja muun maankäytön yhteisvaikutuksia ja vaikutusten lieventämismahdollisuuksia koskien Kaasmarkunmäen Natura-alueen suojeluperusteena olevan liito-oravan kulkuyhteyksiä elinpiirien välillä. Tahkoluoto-Ulvila -voimajohtohanke sijoittuu Harjunpään aurinkovoimahankkeen kaava-alueelle siten, että se lieventää nykyistä olemassa olevaa voimajohtokäytävää kohdissa, joissa liito-oravan kulkuyhteyden vahvistamistarve on tunnistettu. Näin ollen yhteisvaikutuksena voimajohtohanke aiheuttaa liito-oravan kulkuyhteyksien heikentymistä. Harjunpään aurinkovoimahankkeen osayleiskaavassa Tahkoluoto – Ulvila – voimajohtohanke on huomioitu uutena voimalinjana ja liito-oravan kulkuyhteyksien heikentymistä on lievennetty osoittamalla kaavassa kolme Tahkoluoto – Ulvila voimajohtohankkeen linjauksen ylittävää viherkäytävää. Natura-arvioinnin mukaan Tahkoluoto Offshore Oy sitoutuu mainittujen kolmen viheryhteyden toteuttamiseen. Satakuntaliiton käsityksen mukaan Natura-arvioinnin täydennyksessä esitetyt lieventämistoimet ovat yhdenmukaiset Harjunpään aurinkovoimahankkeen osayleiskaavan lieventämistoimenpiteiden kanssa ja osayleiskaavassa on yhteisvaikutukset Tahkoluoto – Ulvila voimajohtohankkeen kanssa huomioitu.

Kokemäenjoen suiston Natura-alueeseen kohdistuvien vaikutusten lieventämiseksi Natura-arvioinnissa on kuvattu erilaisia lintujen törmäysriskiä ehkäiseviä johtomerkintöjä ja tutkimustietoa niiden toimivuudesta. Natura-arvioinnin mukaan Tahkoluoto Offshore Oy sitoutuu johtomerkintöjen käyttöön ja niiden tarkkailuun.

Satakuntaliitto pitää erittäin tärkeänä, että hankkeen jatkosuunnittelussa ja luvituksessa varmistetaan hankkeen vaikutusten ja yhteisvaikutusten riittävä seuranta sekä riittävien lieventämistoimenpiteiden toteuttaminen ja niiden toimivuuden seuranta. Lieventämistoimenpiteitä tulee voida täydentää, mikäli ne eivät osoittaudu riittäviksi.

Muilta osin Satakuntaliitto viittaa aiempaan lausuntoonsa Tahkoluoto Offshore Oy:n Tahkoluoto – Ulvila -voimajohtohankkeen ympäristövaikutusten arviointiselostuksesta.

SATAKUNTALIITTO

Tiedoksi: Satakunnan Museo, Porin kaupunki, Ulvilan kaupunki

Asiakirja on sähköisesti allekirjoitettu asianhallintajärjestelmässä. Allekirjoituksen oikeellisuuden voi todentaa kirjaamosta kirjaamo@satakunta.fi

Liite lausuntoon SL/154/03.06.00/2024

Satakunnan maakuntakaavojen epävirallinen yhdistelmä

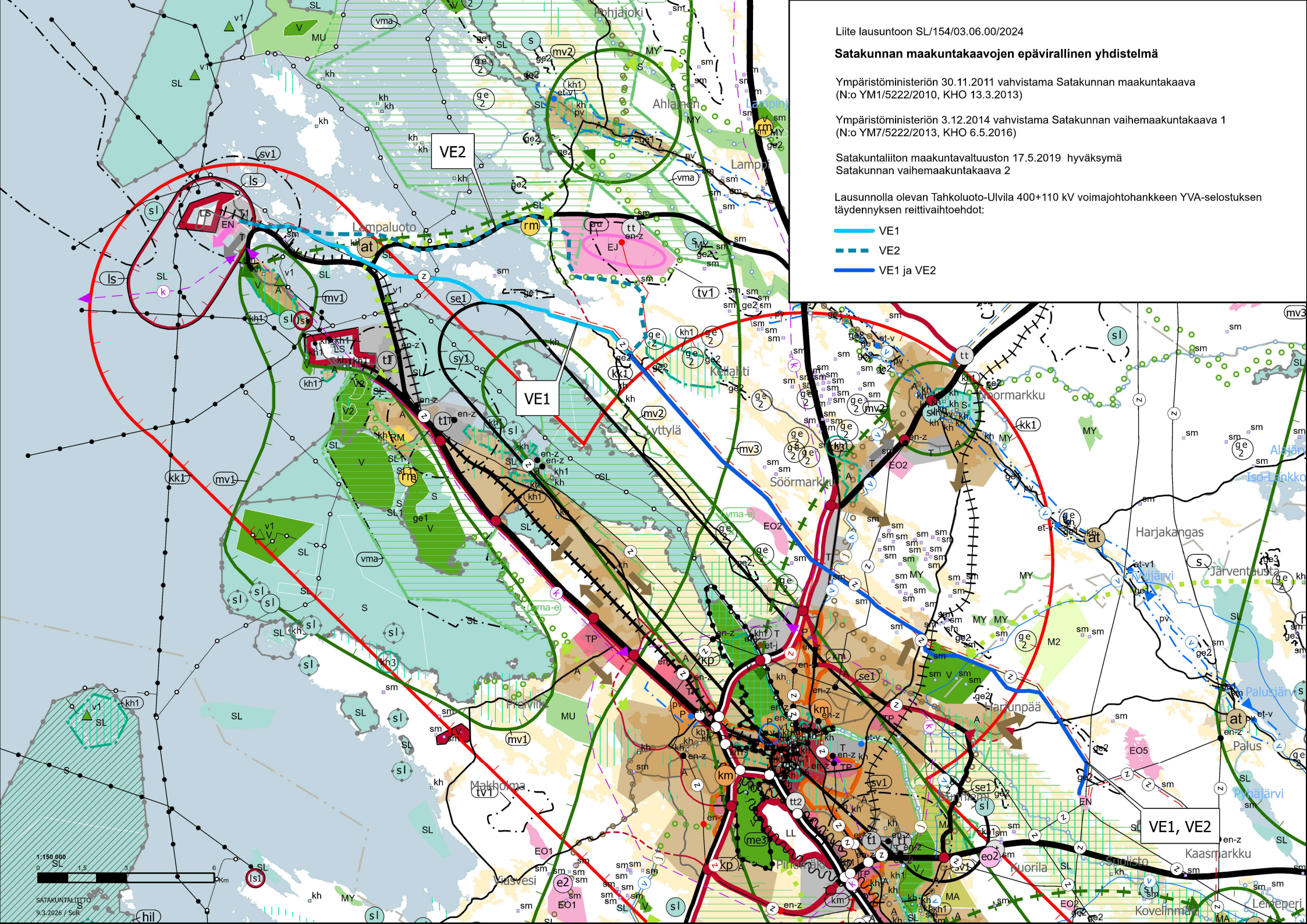
Ympäristöministeriön 30.11.2011 vahvistama Satakunnan maakuntakaava
(N:o YM1/5222/2010, KHO 13.3.2013)

Ympäristöministeriön 3.12.2014 vahvistama Satakunnan vaihemaakuntakaava 1
(N:o YM7/5222/2013, KHO 6.5.2016)

Satakuntaliiton maakuntavaltuuston 17.5.2019 hyväksymä
Satakunnan vaihemaakuntakaava 2

Lausunnolla olevan Tahkoluoto-Ulvila 400+110 kV voimajohtohankkeen YVA-selostuksen
täydennyksen reittivaihtoehdot:

-  VE1
-  VE2
-  VE1 ja VE2



1:150 000
0 1,5 3 6 km

SATAKUNTALIITTO
9.3.2026 / SUR

VE1, VE2



Saate

11.3.2026

MV/01530/2024

1 (2)

Viite LVV-U/37907/2026

Asia ULVILA, PORI, Tahkoluoto Offshore Oy, Tahkoluoto-Ulvila 400+110 kV voimajohto

Lupa- ja valvontavirasto on pyytänyt Museovirastolta lausuntoa koskien Ympäristövaikutusten arviointiselostuksen täydennystä: Tahkoluoto Offshore Oy, Tahkoluoto-Ulvila 400+110 kV voimajohto, Pori ja Ulvila.

Museoviraston ja alueellisten vastuumuseoiden työnjakoon perustuen, asiaa hoitaa Satakunnan Museo.

Intendentti

Sari Mäntylä

Jakelu Lupa- ja valvontavirasto

Tiedoksi Porin kaupunki/Satakunnan Museo

Asiakirjan sähköinen allekirjoitus
Elektronisk underskrift av document
Electronic signature of a document

Asia / Sak / Case

MV/01530/2024

**ULVILA, PORI, Tahkoluoto-Ulvila voimajohtohankkeen
ympäristövaikutusten arviointiohjelma**

Asiakirja / Dokument / Document

MV/01530/2024-7

**ULVILA, PORI, Tahkoluoto Offshore Oy, Tahkoluoto-Ulvila
400+110 kV voimajohto**