



Elinkeino-, liikenne- ja  
ympäristökeskus

# Aluehallinnon uudistus ja vesienhoito

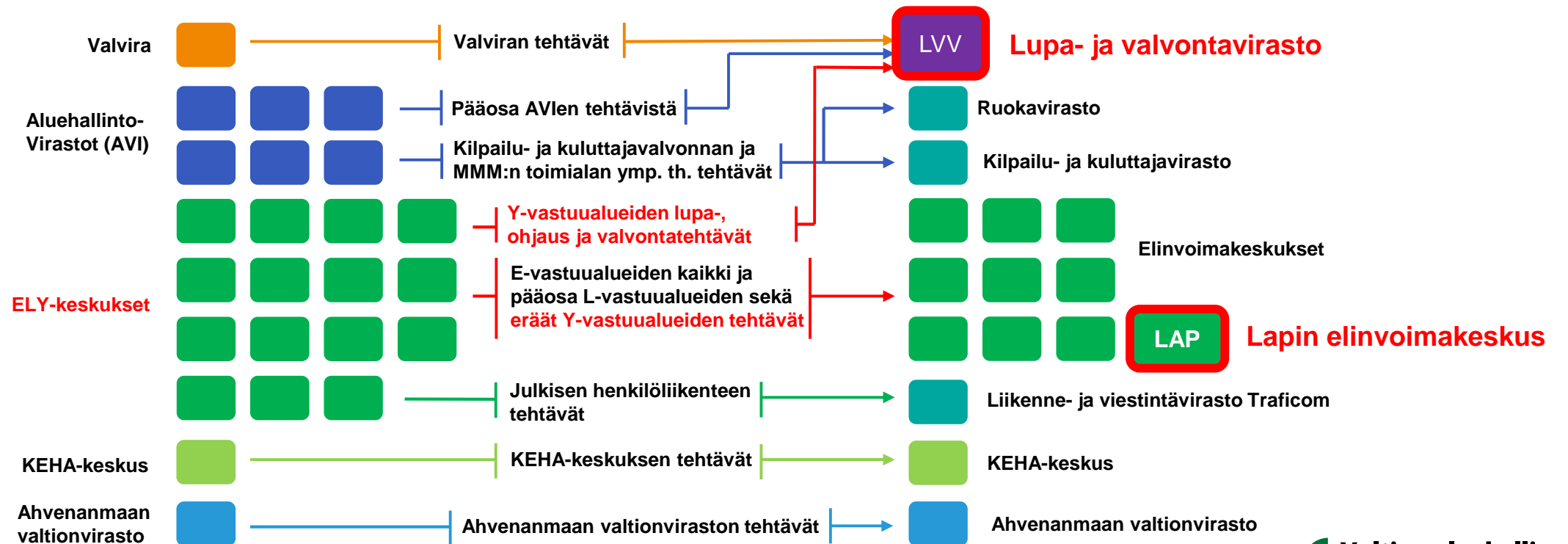
Timo Jokelainen

17.12.2025

# Tehtävien jakautuminen aluehallinnon uudistuksessa

**Nykytila:** tehtävät organisoitu 24 virastoon: Valvira, 6 aluehallintovirastoa, 15 ELY-keskusta, KEHA-keskus sekä Ahvenanmaan valtionvirasto.

**Tavoitetilä:** tehtävät organisoitu 16 virastoon: LVV, 10 elinvoimakeskusta, KEHA-keskus, Kilpailu- ja kuluttajavirasto, Ruokavirasto, Liikenne- ja viestintävirasto ja Ahvenanmaan valtionvirasto



# Miksi Lupa- ja valvontavirasto perustetaan?

Yhdenmukaistaa  
valvonta- ja  
lupakäytäntöjä  
alueesta  
riippumatta.

Sujuvoittaa  
lupaprosesseja  
ja asiakkaiden  
palvelua.

Selkeyttää  
hallinnon  
rakennetta ja  
purkaa  
päällekkäisyyksiä.

Selkeyttää ja  
tehostaa  
strategista  
ohjausta.

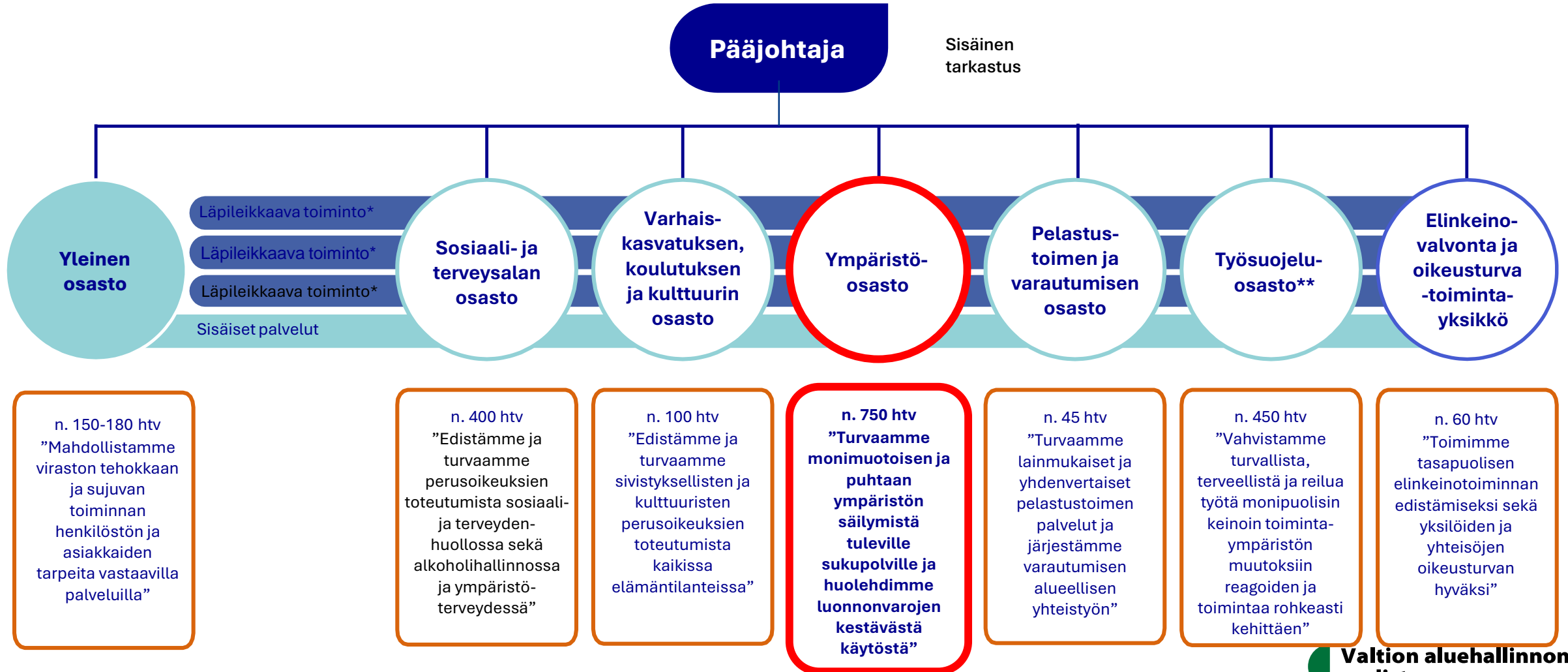
Taustalla hallitusohjelman tavoitteet...  
mao-, liikenne- ja

# Lupa- ja valvontaviraston toimipaikat 1.1.2026

- **Valtakunnallinen, yhden toimivallan virasto**
  - iso muutos nykyiseen
- Lupa- ja valvontavirastolla on 18 toimipaikkaa ympäri Suomen, jokaisessa maakunnassa
  - Viraston päätoimipaikka on Tampereella
- Toimipaikkaverkosto pohjautuu nykyisiin toimipaikkoihin
- Kattavalla toimipaikkaverkostolla varmistetaan viraston alueellinen läsnäolo
- Toimipaikkaverkostoon voi myöhemmin tulla muutoksia mm. tilahankkeiden ja valtion palvelu- ja toimitilaverkkouudistuksen myötä



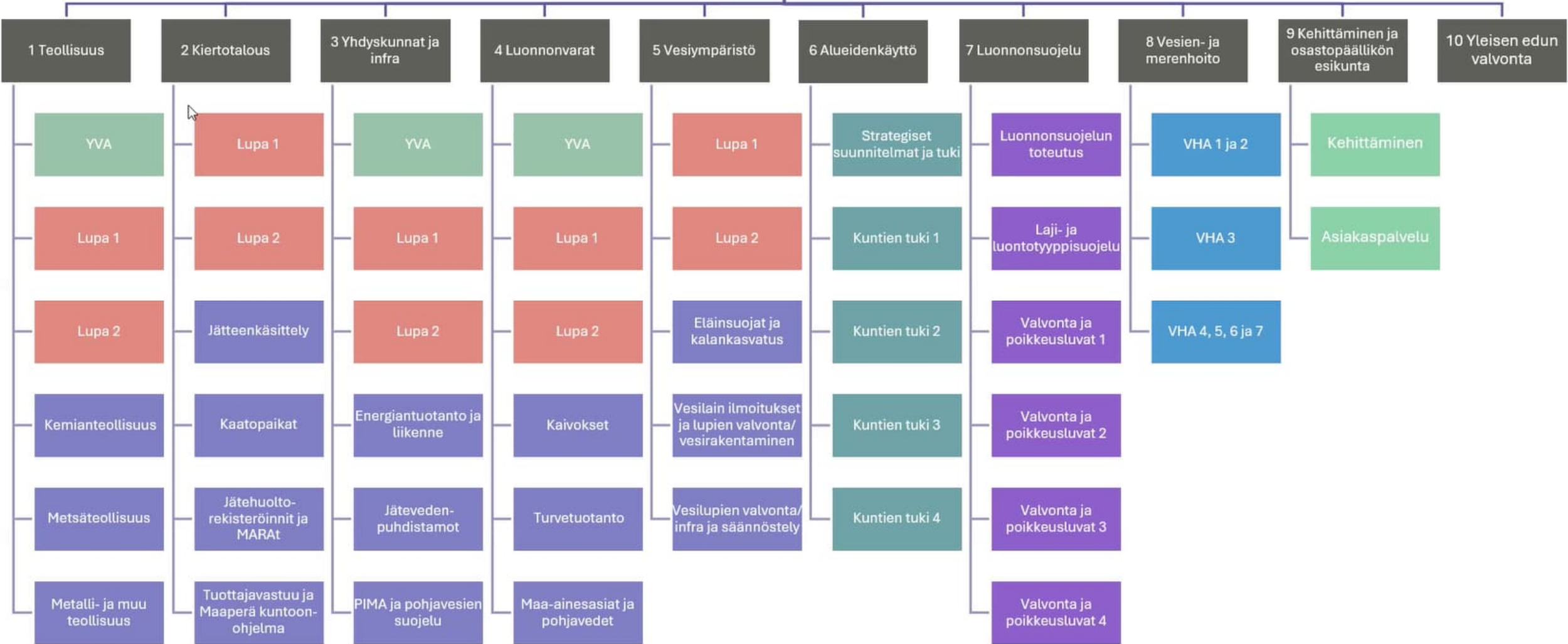
# Lupa- ja valvontaviraston organisaatio



\*Tarkentuvat johtamisjärjestelmän ja työjärjestysten valmistelun edetessä.

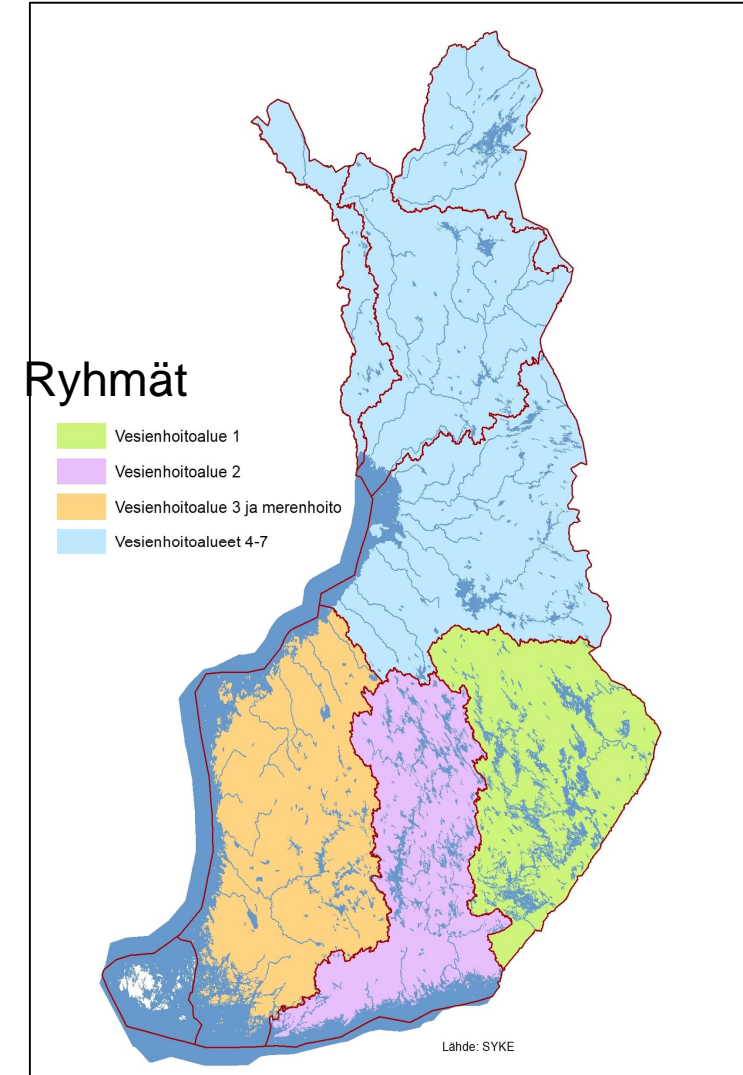
\*\*Työsuojeluosasto vastaa itsenäisesti osaston asiakirjahallinnosta, Elinvoimakeskusten palveluista ja viestinnästä. Toimeenpanon ke

# Ympäristöosasto

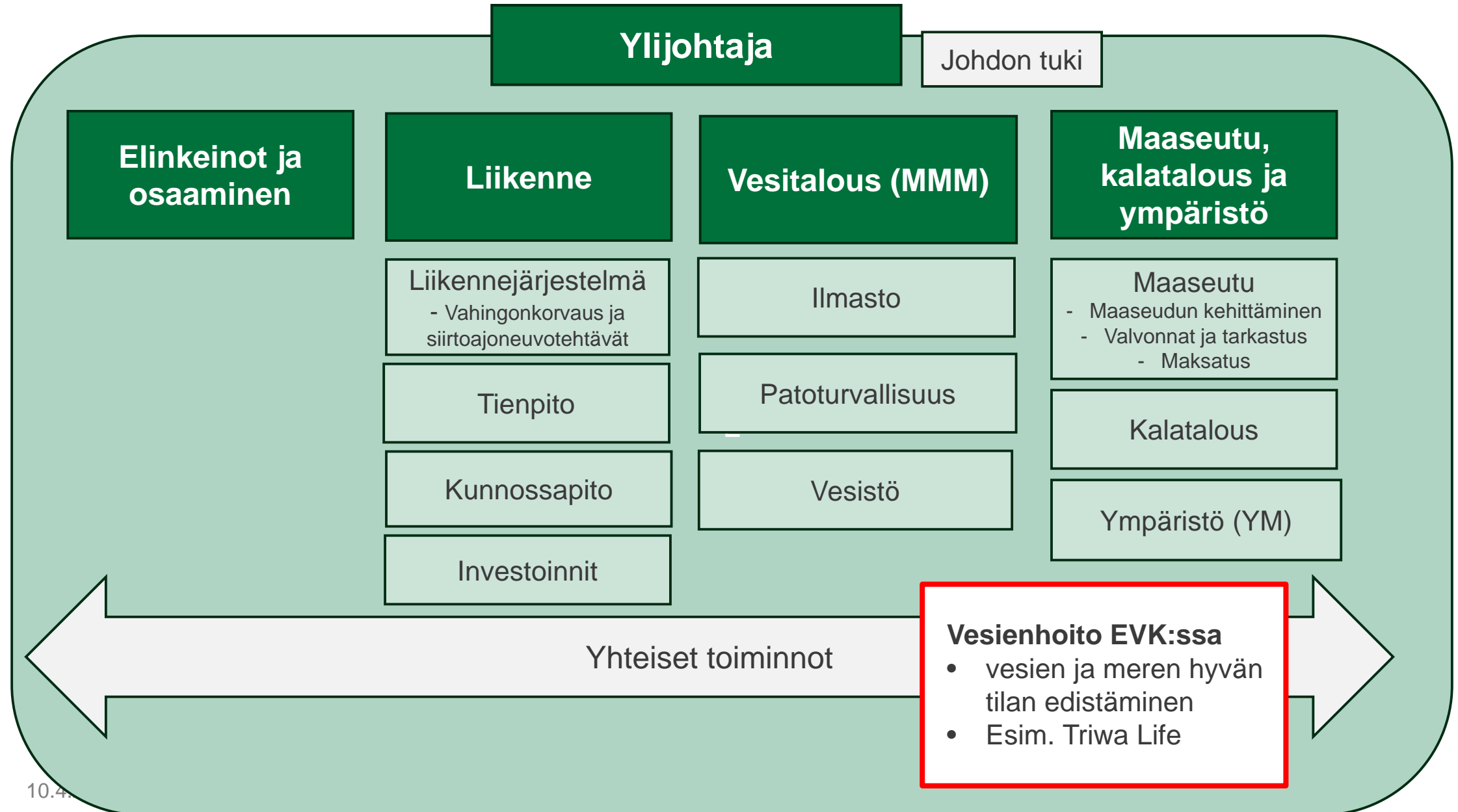


# Vesien- ja merenhoidon tehtävät LVV:ssa

- Organisointi ryhmiin alueittain (vesienhoitoalueet 4-7)
- Vesienhoidon suunnittelu vesienhoitoalueittain
- Merenhoidon suunnittelu valtakunnallisesti
- Vesien tilaa, vesistövaikutuksia, tilatavoitteista poikkeamista koskevat LVV:n sisäiset kannanotot
  - Ympäristövaikutusten arviointi (YVA)
  - Lupakäsittely
  - Kaavoitus
- Vastuuviranomaisena toimiminen yhteistarkkailuna toteutettavissa vesistöjen velvoitetarkkailuissa
  - Ympäristöosaston sisäinen asiantuntija muussa pintavesien velvoitetarkkailussa



# Lapin elinvoimakeskuksen organisaatio





Elinkeino-, liikenne- ja  
ympäristökeskus

Kiitos

Timo Jokelainen

17.12.2025



Elinkeino-, liikenne- ja  
ympäristökeskus

# Vesienhoidon suunnittelun ajankohtaiset

YTR 17.12.2025

# Luokittelujen aikataulut

- Alustavat luokittelut (ekologinen ja kevomu) vuoden 2025 loppuun mennessä
  - LVV:ssä tarkistuksia luokitteluun tammikuun 2026 ajan
  - KEVOMU-luokittelun valtakunnallinen vaikutusten arviointi 2-6/2026

Kemiallinen tila – viivettä keskitettyjen laskentojen valmistumisessa

- helmikuun 2026 loppuun mennessä

Valtakunnallinen tietojen analysointi ja laadunvarmistus SYKEssä/LVV:ssä alkaa helmikuussa

# Vesienhoidon aikatauluja 2026

- Luokittelujen viimeistely ja valtakunnallinen arviointi 1-3/2026
- Luokittelutulosten valtakunnallinen julkaisu keväällä (Maailman vesipäivänä 22.3.)
- Toimenpiteiden suunnittelu 2/2026->8/2026
- Poikkeusten asettaminen 3/2026->8/2026
- Suunnitelma-asiakirjojen valmistelu
- Kuuleminen vesienhoitosuunnitelmista ja merenhoidon toimenpideohjelmasta **1.12.2026 - 31.5.2027**
- Merenhoidon seurantaohjelmasta kuuleminen 29.1.-27.3.2026

# Vesidirektiivien muutokset

- Muutosdirektiivi sisältää muutoksia vesipuitedirektiiviin sekä pohjavesi- ja ympäristölaatuohjelmadirektiiveihin.
- Komissio antoi ehdotuksen vuonna lokakuussa 2022.
- Taustalla komission laatima vesidirektiivien toimivuustarkastelu
- Alustava sopu syyskuussa 2025, vahvistettava vielä muodollisesti neuvostossa ja parlamentissa

# Vesipuitedirektiiviin muutoksia

- Kansalliset haitalliset aineet ekologisesta tila-arvioita osaksi kemiallisen tilan arvioita
- Määritelmiin muutoksia mm.;

  - Vesien tilan heikentyminen

- - Kemiallinen tila
- - Vaikutusperusteinen kynnyisarvo
- Uudet joustot
  - Tilapäinen heikentyminen
  - Kemiallisen tilan poikkeus pysyvien aineiden osalta
- Uudet seurantamenetelmät
- Kemiallisen tilan analyysitulosten raportointi joka 2. vuosi ja ekologisen tilan seurantatulokset joka 3. vuosi.

# Muutokset pohjavesidirektiiviin

- Tarkkailulistamenettely – vastaavanlainen uusien aineiden EU-tasoisesti esiintymisen kartoitus kuin pintavesien tarkkailulistan ja juomavesidirektiivin velvoitteiden kanssa.
  - Ensimmäiseen tarkkailulistaan mukaan ainakin mikromuovit ja antibioottiresistenssin indikaattori
- Uusina EU-tason laatustandardeina
  - PFAS-yhdisteet ja kaksi lääkeainetta
  - Tulevat voimaan 22.12.2027 alkaen ja hyvä tila tulee saavuttaa vuoteen 2039 mennessä.
  - Määräajan pidennystä voidaan käyttää yhden vesienhoitokauden (6 vuotta-> 2045) ajan pohjavesien hyvän tilan saavuttamisen
  - Uusien aineiden osalta ajantasaistettava seurantaohjelman vuoteen 2027 ja laadittava alustava toimenpideohjelma vuoteen 2033 mennessä

# Muutokset ympäristölaatumidirektiiviin

- Tiettyjä aineita poistuu prioriteettiaineluettelosta ja siirtyy erilliseen liitteeseen. Aineita ja niiden ympäristölaatumia voidaan käyttää kansallisina haitallisina aineina kemiallisen tilan luokittelussa.
- Samaan liitteeseen komissio voi ehdottaa lisättäväksi jatkossa tiettyjen kansallisten aineiden harmonisoituja (ECHA) ympäristölaatumormeja
- Eräiden vanhojen prioriteettiaineiden ympäristölaatumormit muuttuvat, Näiden osalta hyvä tila tulee saavuttaa vuoteen 2033 mennessä
- Uusia prioriteettiaineita tai aineryhmiä yhteensä 25 kappaletta. Hyvä pintavesien kemiallinen tila vuoteen 2039 mennessä.

# Toimeenpanoaikataulu

- Muutosdirektiivi tulee voimaan maaliskuussa 2026
- Kansallinen toimeenpano 21.12.2027 mennessä
- Olemassa olevien prioriteettiaineiden uudet ympäristölaatunormit tulee ottaa huomioon jo seuraavien vesienhoitosuunnitelmien laatimisessa.
- Suomen ympäristökeskuksen laatima ehdotus kansallisten aineiden luettelosta ja ympäristölaatunormeista päivitetään muutosdirektiivin toimeenpanohankkeen yhteydessä.

# Virtavesikunnostus

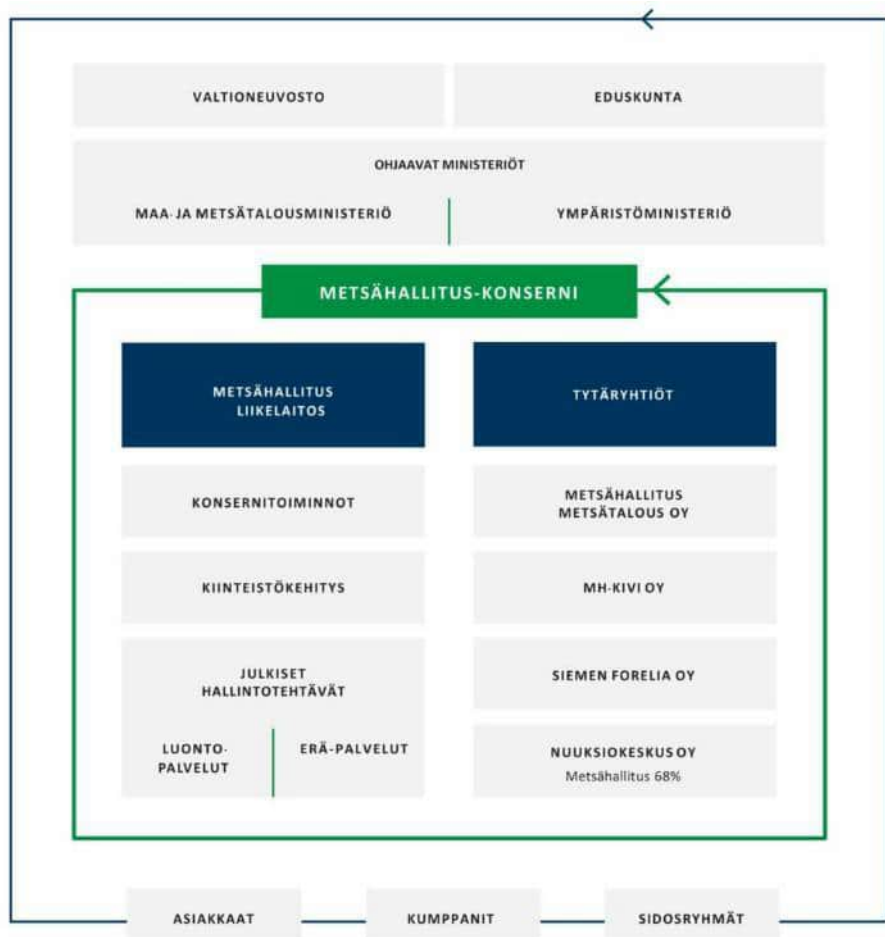
Metsähallitus Metsätalous Oy

**Sihveri Ervasti** Virtavesienhoidon asiantuntija,  
Metsähallitus Metsätalous Oy





**METSÄHALLITUS  
FORSTSTYRELSEN  
MEAHCIRÁÐÐEHUS**

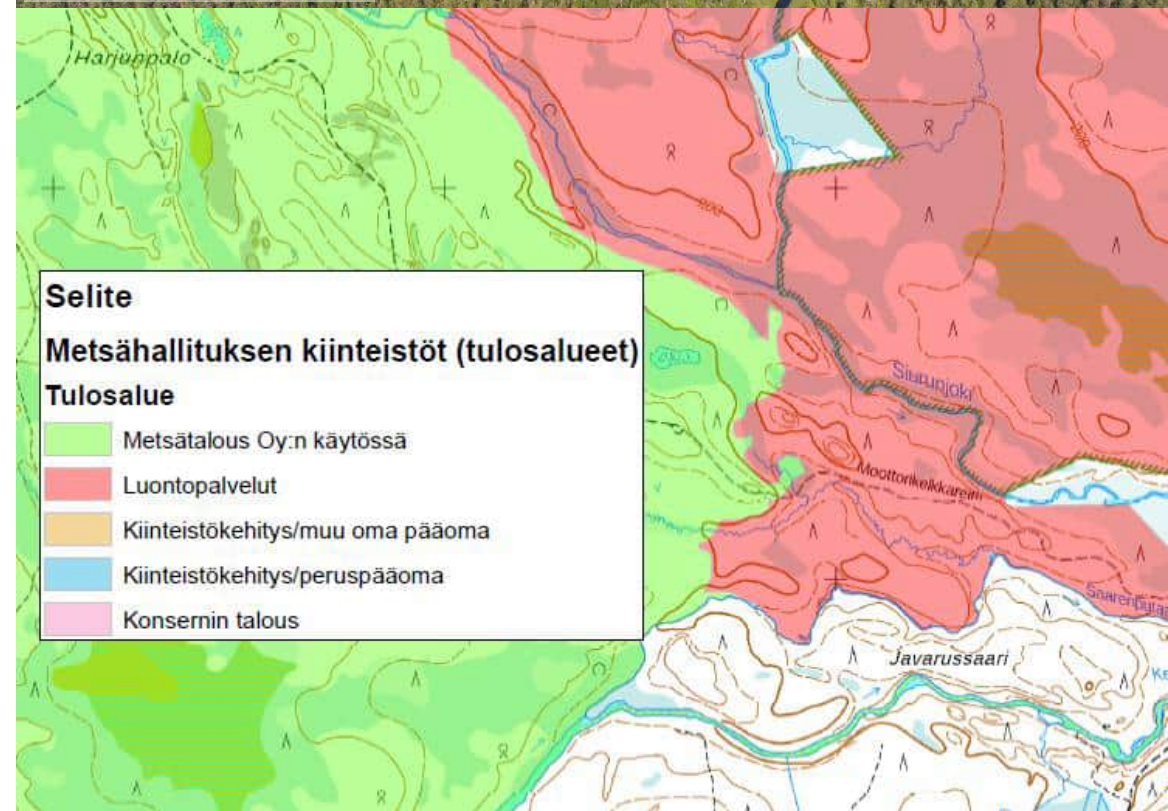


# Vesistökuunnostukset Metsähallituksessa

- Vastuualueista Metsätalous, Eräpalvelut ja Luontopalvelut toteuttavat vesistökuunnostuksia
  - Omat rahat ja maastoon piirretyt rajat
    - Luontopalvelut, Suojelualueilla
    - Metsätalous, Valtion monikäyttömetsissä
  - Eräpalvelut hoitaa kaikilla valtion mailla kala- ja riista-asioita
- Keskeinen toiminnan malli on hankkeistaminen, jolla resurssia monistetaan
  - Mm. TRIWA LIFE, Priodiversity, HELMI-ohjelma, EMRA, Kala- ja riistaelinympäristöpainotteinen valuma-aluekunnostus valtion alueilla, Freshabit LIFE IP
- Tekemisen laajuus vaihtelee hankkeiden mukaan, mutta jatkuvaa tekemistä 2030 asti
  - Helmi- ohjelman toteutus suojelualueilla (Luontopalvelut)
  - Helmi- ohjelman toteutus monikäyttömetsissä (Metsätalous ja Eräpalvelut)
- Työlajeina purojen virtavesikuunnostukset, valuma-aluekunnostukset (soiden ennallistaminen), muut pienvedet (esim. lähteet), fladat ja kluuvit sekä lajikohtaiset työt meren pohjassa



Raudanjoki + Tollo-oja, Rovaniemi

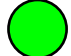


# Metsähallituksen toteuttamia virtavesi- ja valuma-aluekunnostuksia Lapissa

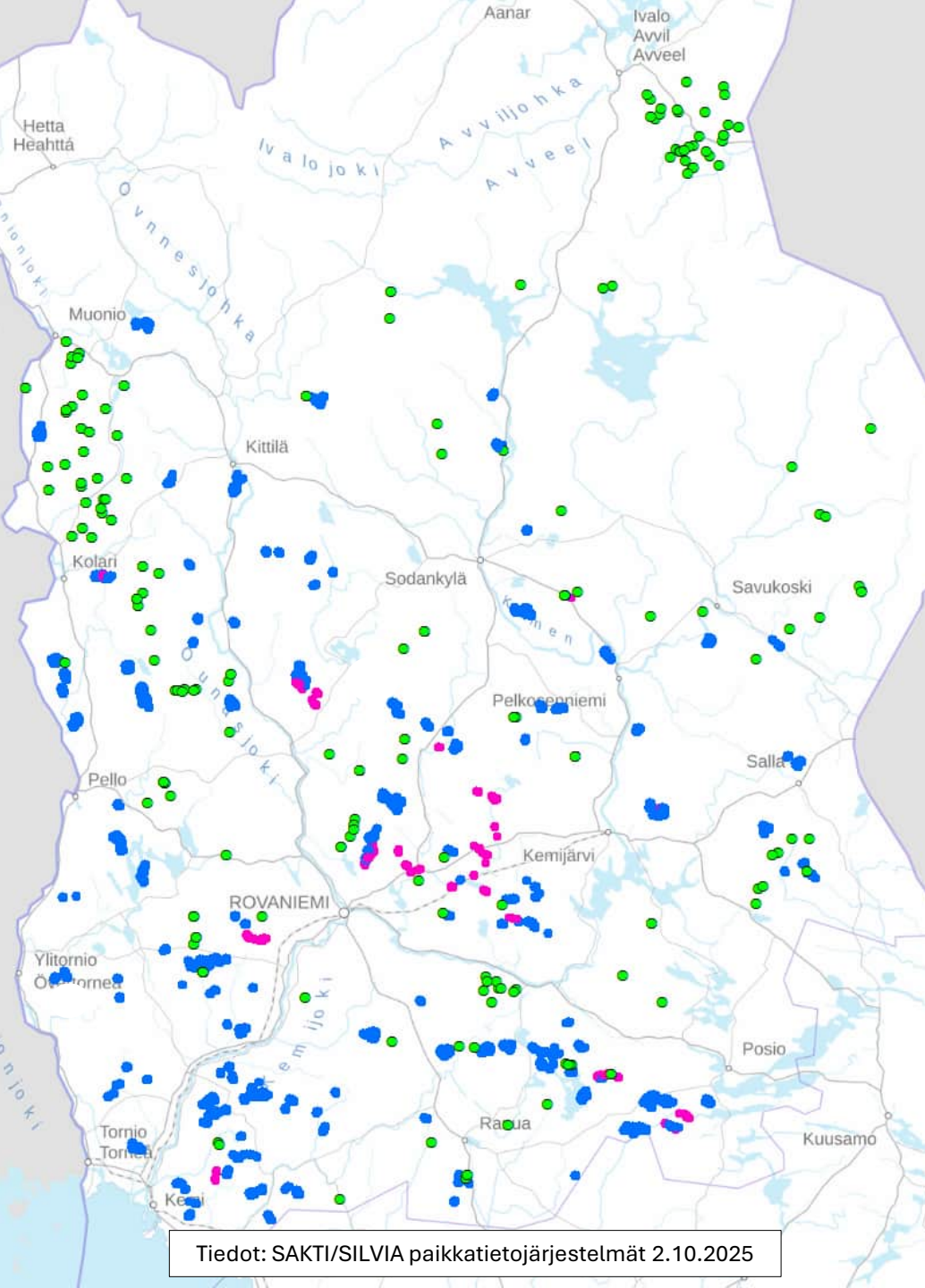
Metsätalous / Luontopalvelut / Eräpalvelut

 Uomakunnostus **66 ha**

 Suon ennallistaminen **10 991 ha**

 Vaellusesteen poistaminen **184 kpl**

- Suon ennallistamisia on tehty vuonna **1995** ja tauon jälkeen vuonna **2004** alkoi jatkuva tekeminen (Luontopalvelut Lappi)
- Metsätalous aloittanut ennallistamiset Lapissa **2009** (REAH-hanke), jonka jälkeen toiminta suhteelliseen vakiintunutta, **2020** alkoi luonnonhoitotyöt isommilla tavoitteilla
- Uomakunnostuksia **2020** alkaen



Tiedot: SAKTI/SILVIA paikkatietojärjestelmät 2.10.2025



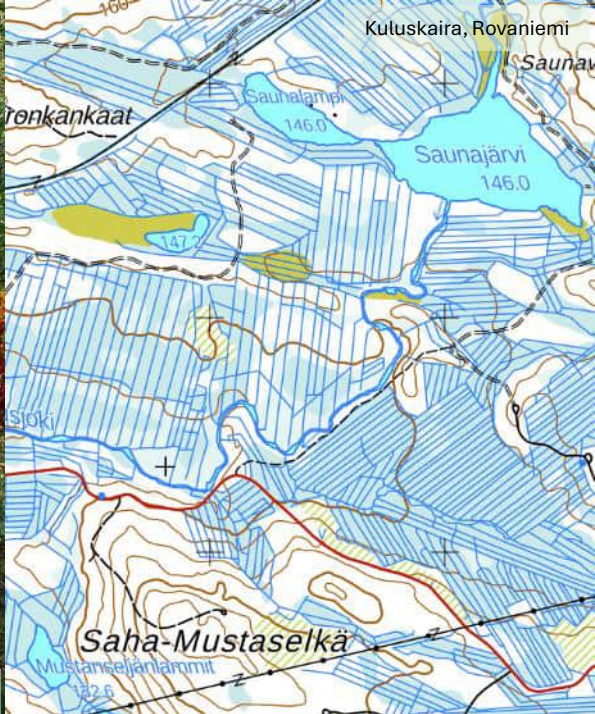
# MH Metsätalous - Luonnonhoitotyöt

- Alkoi isommin 2020 – Tavoitteet vuoteen 2030 mennessä
  - **Soiden ennallistaminen (9300 ha)**
  - **Vaellusesteiden poistaminen (970 kpl)**
  - **Purojen ja pienvesien kunnostukset**
  - Kulotus (4400 ha)
  - Lehtojen hoito (650 ha)
  - Paahdeympäristöjen hoito (290 ha)
- **2025 mukaan virtavesien uomakunnostukset (424 km)**
- Suunnittelu: Virtavesienhoidon asiantuntijat, Luonnonhoidon asiantuntijat, Metsäasiantuntijat





Lumiojoki, Ylitornio



Jokilammit, Rovaniemi

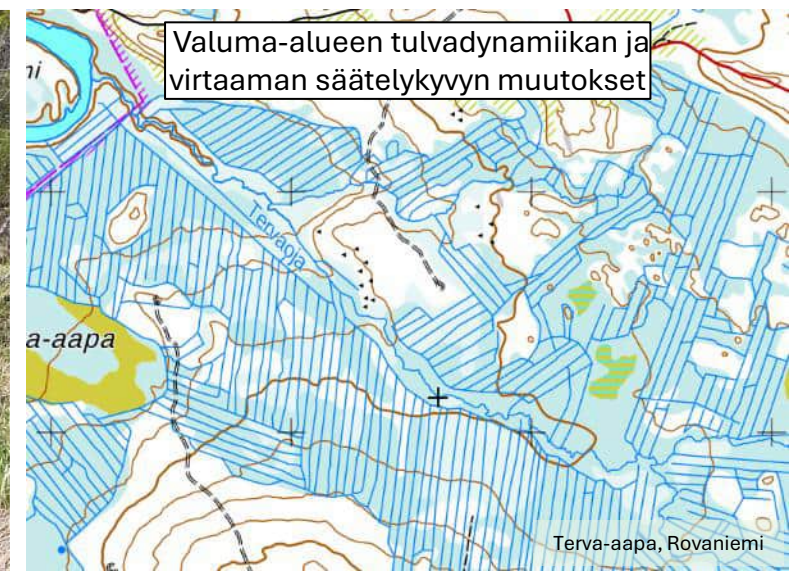
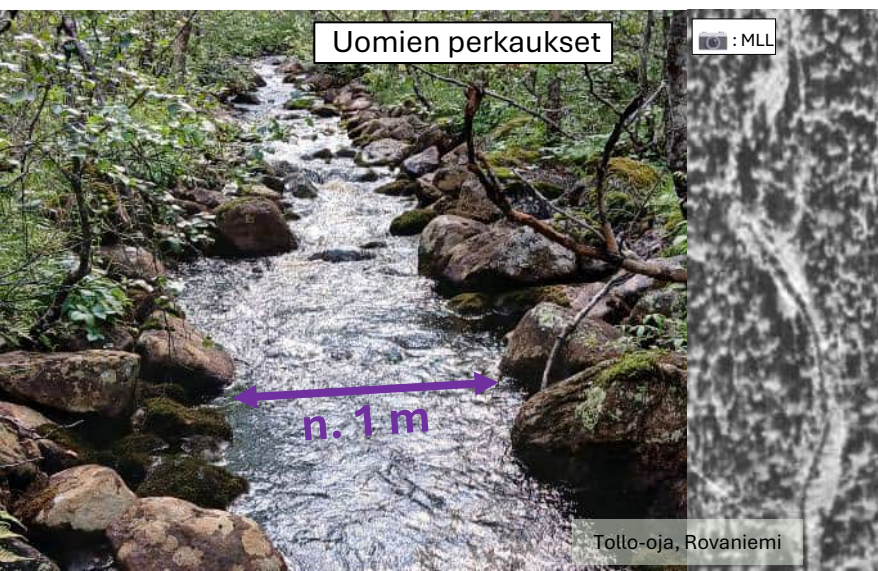


Pieinoja, Ylitornio

## Miksi kunnostetaan?

- Lähes kaikki joki- ja purouomat on perattu puunuittoa tai maankuivatusta varten
  - Luonnontilaisia puroja on jäljellä **vain 1-2%** (Vesi.fi)
  - Elinympäristöt yksipuolistuneet
  - Kalojen kutu- ja poikasalueet vähentyneet
  - Virtaamat äärevöityy
- Vaellusesteet
  - Padot, tierummut, -sillat, aidat, yms.
  - **Yli puolet** tierummuista on vaellusesteitä
- Valuma-alue / Ojitukset
  - Ravinteet ja kiintoaineet vesistöihin
  - Vesitalouden äärevöityminen
  - Suoelinympäristöt muuttuvat ja lajit vähenevät
  - Ojat suoraan puroihin ja jokiin

# Yleisiä virtavesien tilaa heikentäviä tekijöitä metsämailla



# Valuma-aluekunnostus

## - Suon ennallistaminen

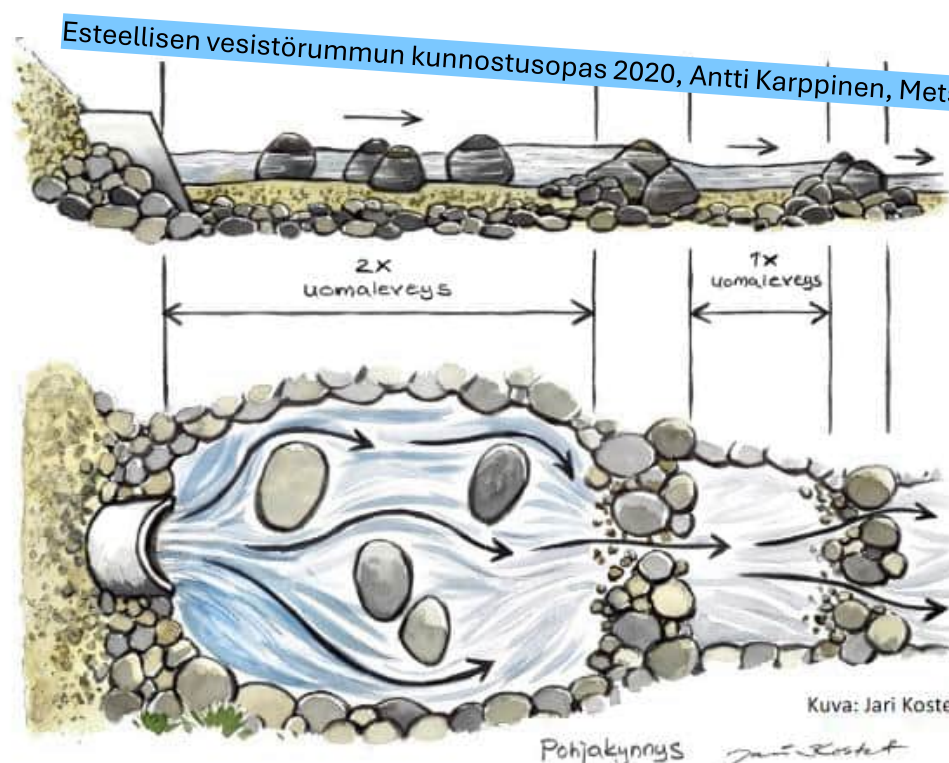
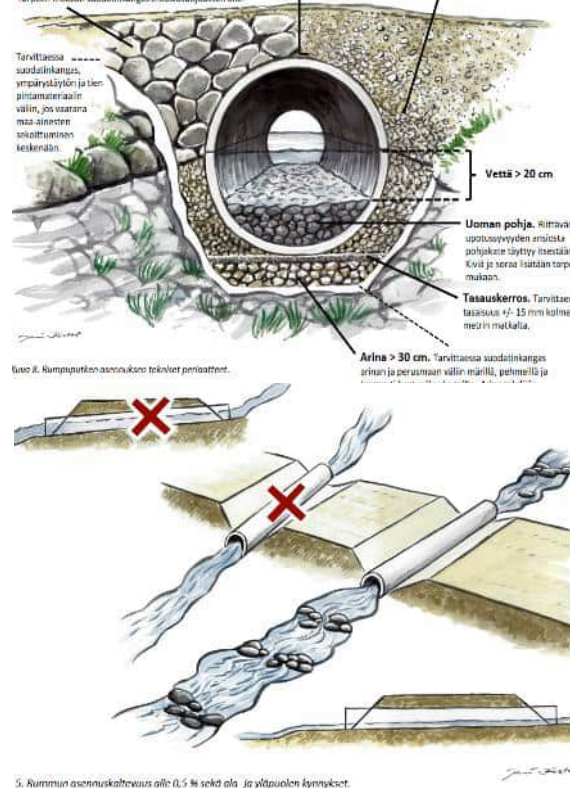
- Puita tuottamattomia soita
- Puiden poisto tarvittaessa
- Ojien täyttäminen
- Latva- ja lähdepurojen sekä lähteiden ym. pienvesien kunnostus suolla ojien täyttämisen ohessa
- Suo lähtee palautumaan luonnontilaisen kaltaiseksi
- Suon ennallistamisia kohdistetaan uomakunnostusalueiden läheisyyteen



Perttausjoki, Kosapalonjänkä, Rovaniemi

# Vaellusesteiden poisto

- **Reilu puolet** tierummuista on jonkin asteisia esteitä vesieliöille
- Rummut:
  - Kynnystys / Kiveäminen
  - Rummun vaihto
- Muut esteet poistetaan
  - Esim. hajonneet myllyjen tai uiton rakenteet, kalaesteet
- Rutiinitoimintaa MH MT tienpidolle ja urakoitsijoille



2. KYN TAI
3. RAK KIVI SUO
4. KYN VED (KOF
5. TEE RUM ETEI HIDA



2 rumpua, molemmat täydellisiä vaellusesteitä ja aukot alimitoitettu → Vaihto siltaan

# Uomakunnostus

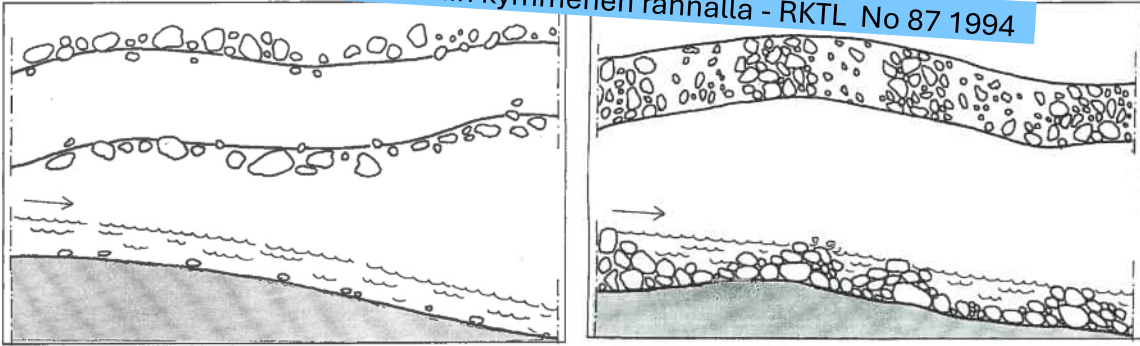
- Monipuolistetaan uomaa ja virtauksia luonnollisen uoman 'rakenteilla'
  - Vesittyvä alue laajenee
  - Leveys-, syvyys- sekä virtaamavaihtelua
  - Saaria, niemekkeitä, matalikkoja, syvänteitä
- Tehdään kutu- ja poikasalueita kaloille
- Vesitetään padottuja sivu-uomia
- Lisätään puuainesta



Uittoperattujen vesistöjen ennallistaminen  
Kaivinkoneen kuljettajien koulutusopas 2023, EXPERT-hanke  
Länsstyrelsen Norrbotten, Lapin ELY-keskus, NVE



Parempi kivi koskessa kuin kymmenen rannalla - RKTL No 87 1994



Perattu-uoma

Kynnystys-täyttö -kunnostus

Luonnollinen rantaviiva on monimuotoinen.

# Uomakunnostus

- **Uomien koneellinen kunnostus**

- Soran vientiä, sorat omilta maa-ainespaikoilta
- Uoman monipuolistaminen koneella



Kaattasjoki, Rovaniemi



# Uomakunnostus

- **Uomien käsinkunnostus**

- Pienemmät, vähäkivisemmät uomat
- Hartijoki -menetelmä
- Puun lisääminen
- Omat metsurit

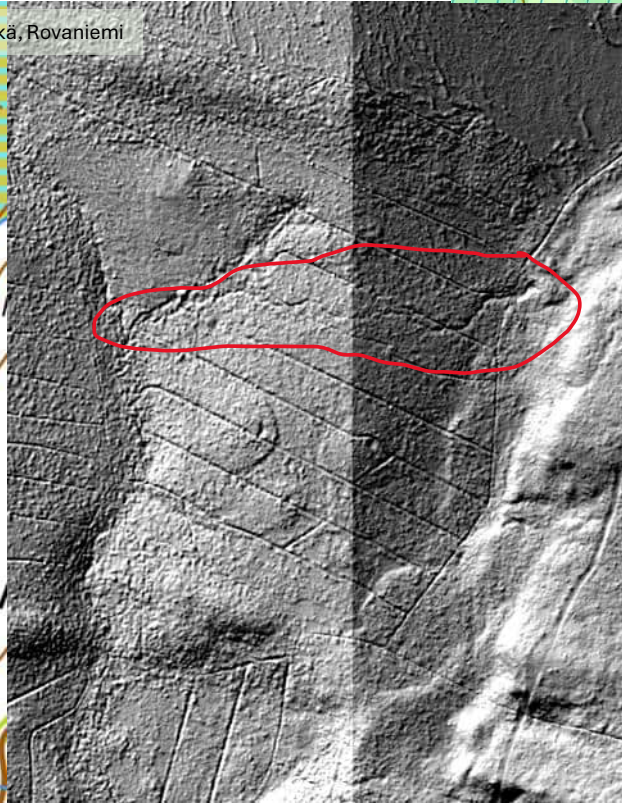
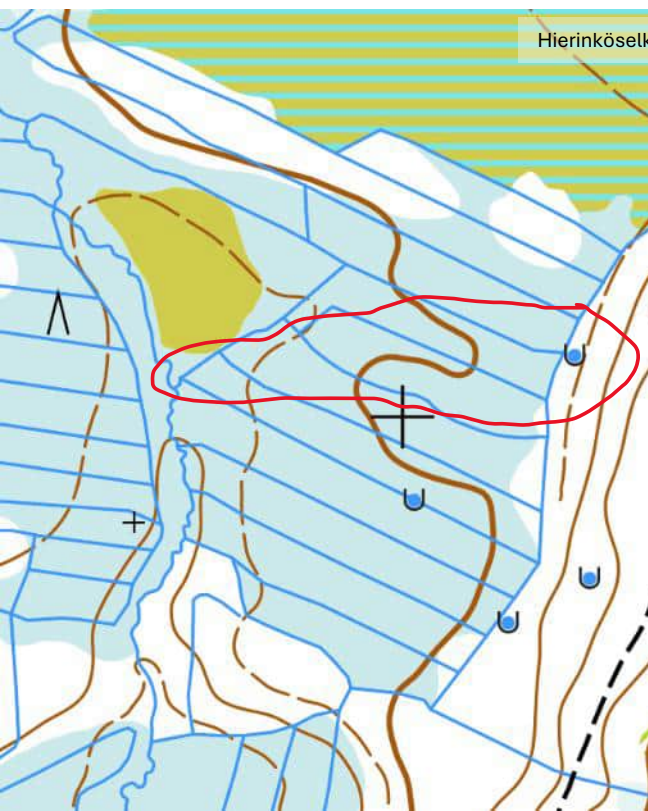
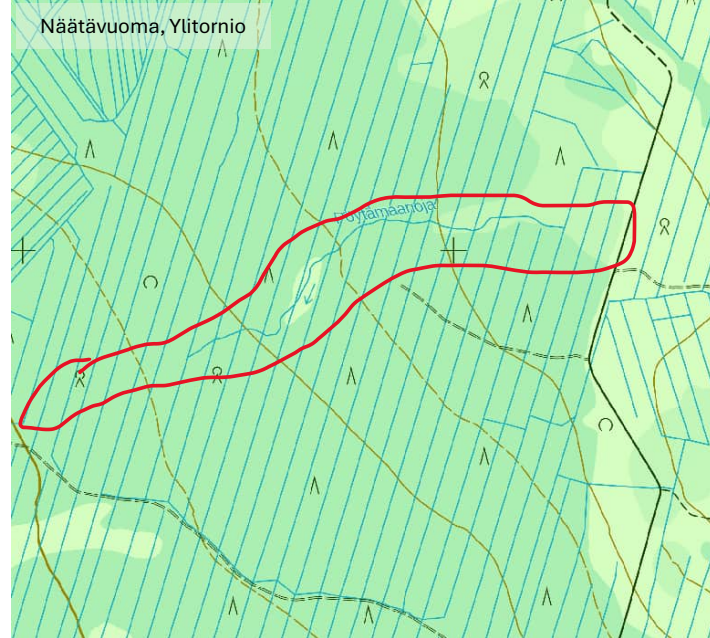


Perttausjoki, Rovaniemi



# Uomakunnostus

- Latva- ja lähdepurojen kunnostukset suon ennallistamisen yhteydessä
- Muiden pienvesien ennallistaminen alueilla mm. lähteet

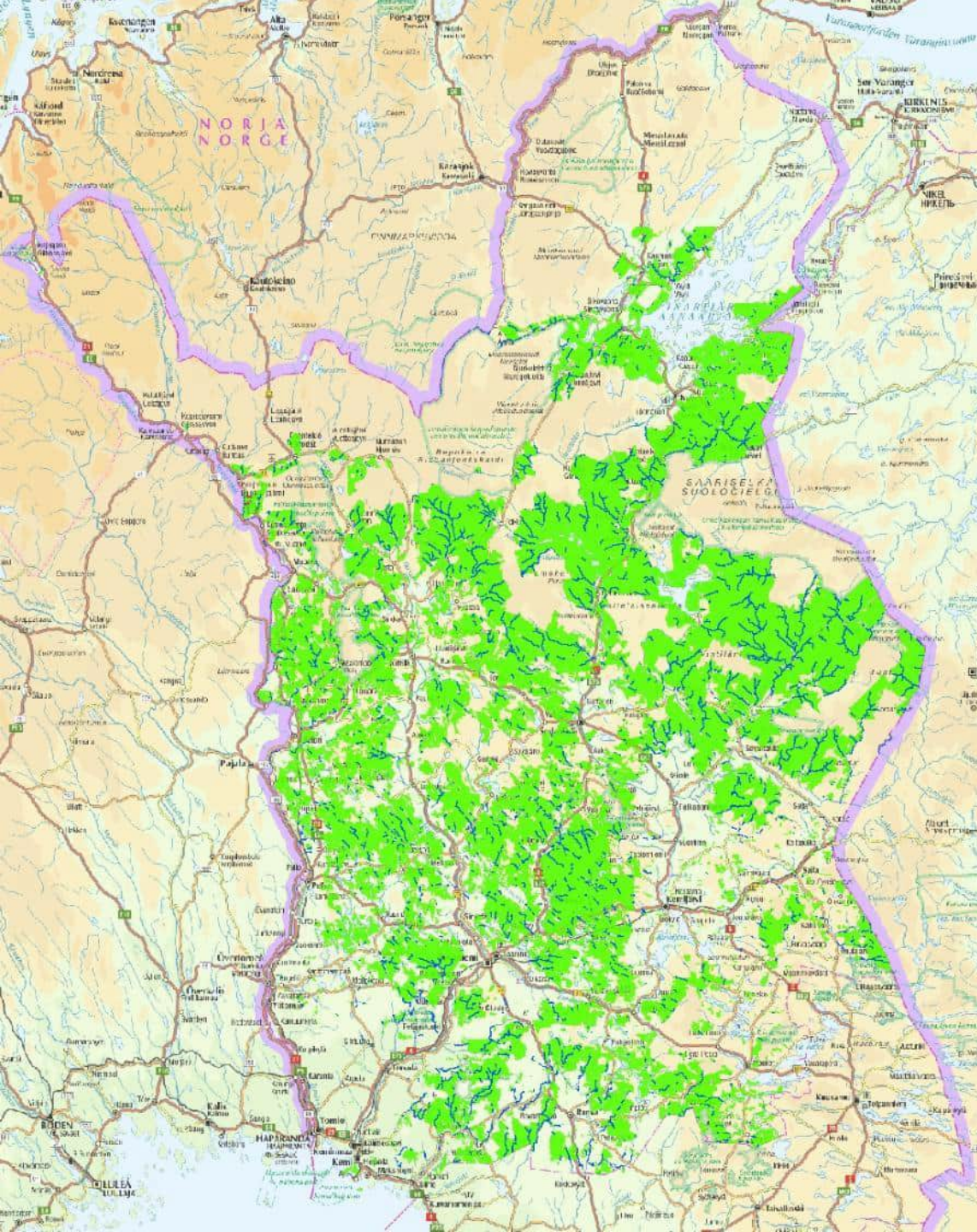


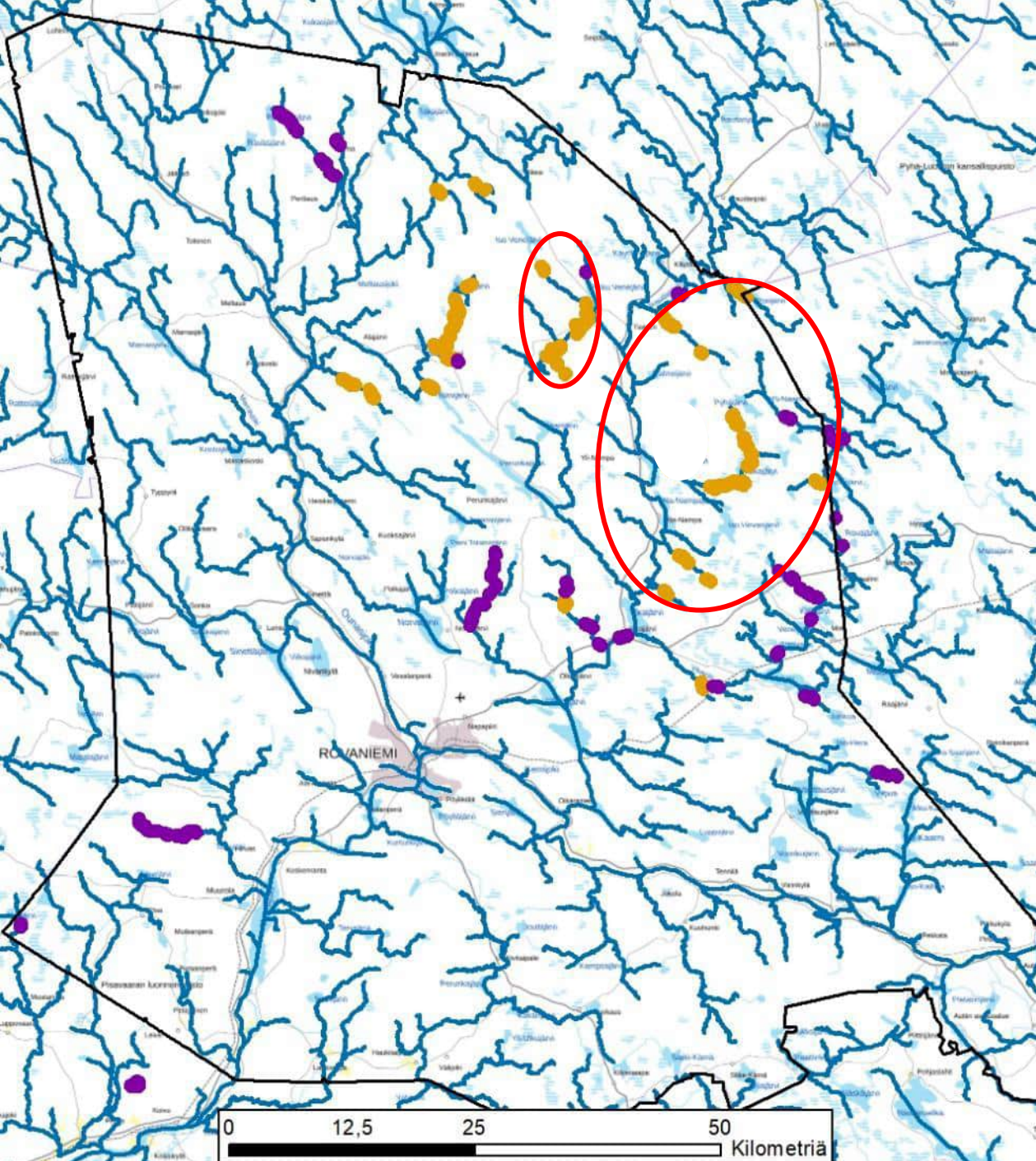
# Metsätalous Lappi - Virtavesikunnostus

- 2025
  - Uomakunnostusta: Konekunnostus **5 km**, Käsinkunnostus, **3 km** Suon ennallistamisen yhteydessä, **11 km**
  - Vaellusesteenpoistoja **32 kpl**
  - Suon ennallistamista **725 ha**
- Vuositavoitteet 2030 asti
  - Tavoitteena kunnostaa puoroa **34 km** vuodessa
  - Vaellusesteiden poistoa **40 kpl** vuodessa
  - Suon ennallistamista **175 ha** vuonna 2026
    - Suon ennallistamisen tavoitteet vähentyneet koska alkuperäinen tavoite on jo saavutettu
- Toiminta-alueena valtion monikäyttömetsät Lapissa
  - Työt aloitettu Rovaseudusta, koska aiemmissa hankkeissa tuotettu kartoitustietoa ja suunnitelmia
  - Työtä tehdään koko Lapin alueella
    - Työtä enemmän etelässä, lähes kaikki purot perattu, ojitukset
    - Uittopuroja pohjoisessakin, ojitus huomattavasti vähäisempää
- Valuma-aluekunnostus (Suon ennallistaminen)
  - Keskitetään uomakunnostettaville alueille

 Valtion metsätalouden monikäyttömetsät – Lappi

 Uoma10 – SYKE, Monikäyttömetsissä (**21 213 km**)





## Tulevaa ??

- Työtä riittää edelleen, vaikka tavoitteet ovat kovia
- Kartan rajauksessa (reilu Rovaniemen kaupungin rajat) sinisiä joki- ja puroomia reilu 5000 km
  - Luonnonuomat (SYKE Uoma10)
- Tämän hetken MH:n rahoitukset vain purokokoluokan kohteisiin (valuma-alue < 100 km<sup>2</sup>)
- Jokia on kunnostettu uiton päätyttyä
  - Vanhoilla menetelmillä ei ole aina päästy hyvään lopputulokseen
  - Osa kunnostuksista ovat olleet ”vaaraa ja haittaa aiheuttavien uiton rakenteiden purkamista”
    - Elinympäristökunnostus tekemättä
  - Nykyisin tutkimustiedon ja kokemusten lisääntyä uomat tulisi tarkastella uudestaan ja tarvittaessa täydennyskunnostaa
    - mm. Sora, Puuaines
- Mitä tuo **EU:n ennallistamisasetus** tullessaan??



2026 Ensisijaiset kohteet




Uomakunnostus – Valmis, 2020 alkaen



Uomakunnostus – Suunniteltu





Uoma10

Esityksen  , jos ei toisin mainita: Sihveri Ervasti, Amira Saad  : Maanmittauslaitos



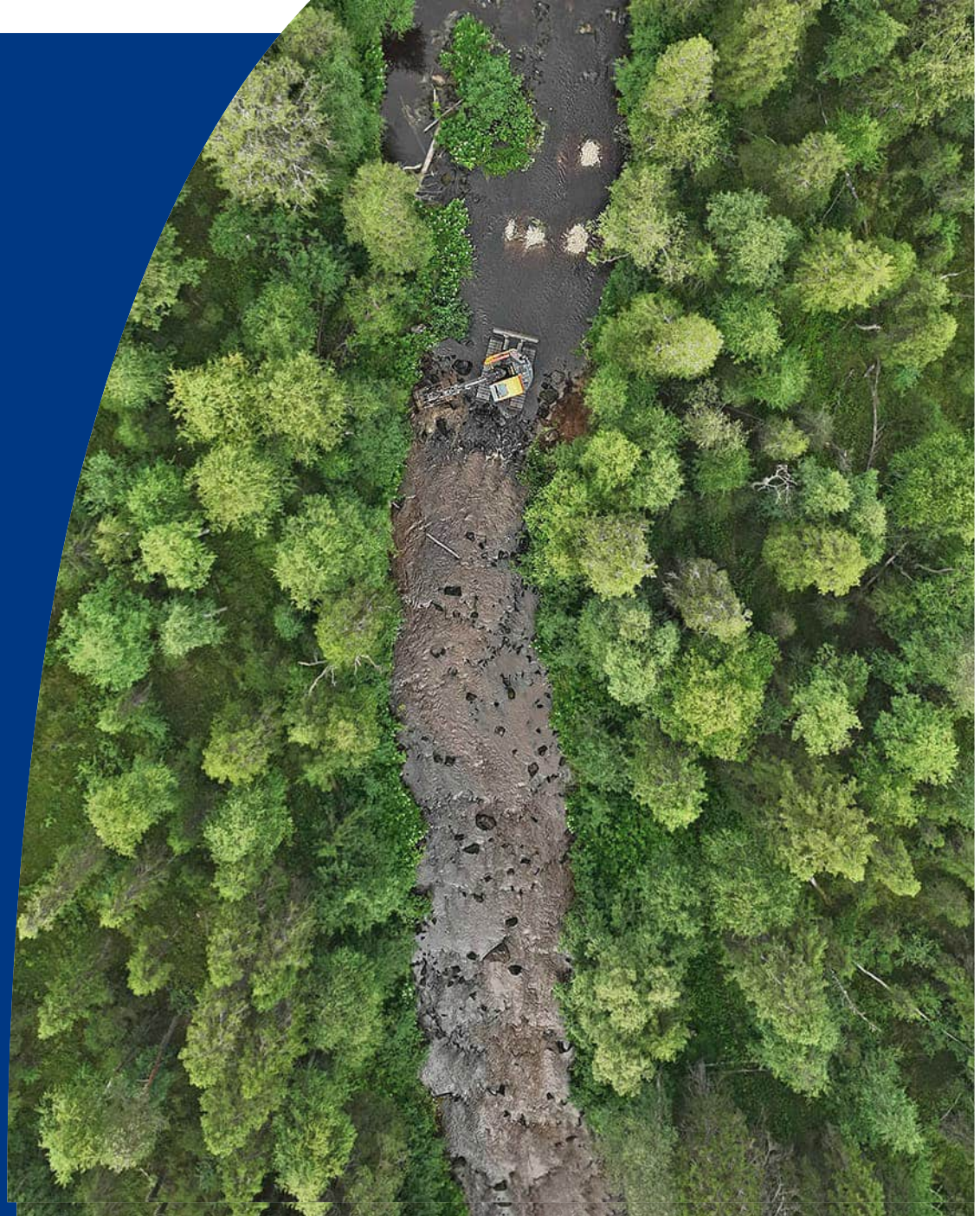
[www.metsa.fi](http://www.metsa.fi)

 @metsahallitus\_forststyrelsen

  @metsahallitus



Marko Kangas/ Lapin ELY-Keskus  
Lapin vesienhoidon yhteistyöryhmän kokous  
17.12.2025



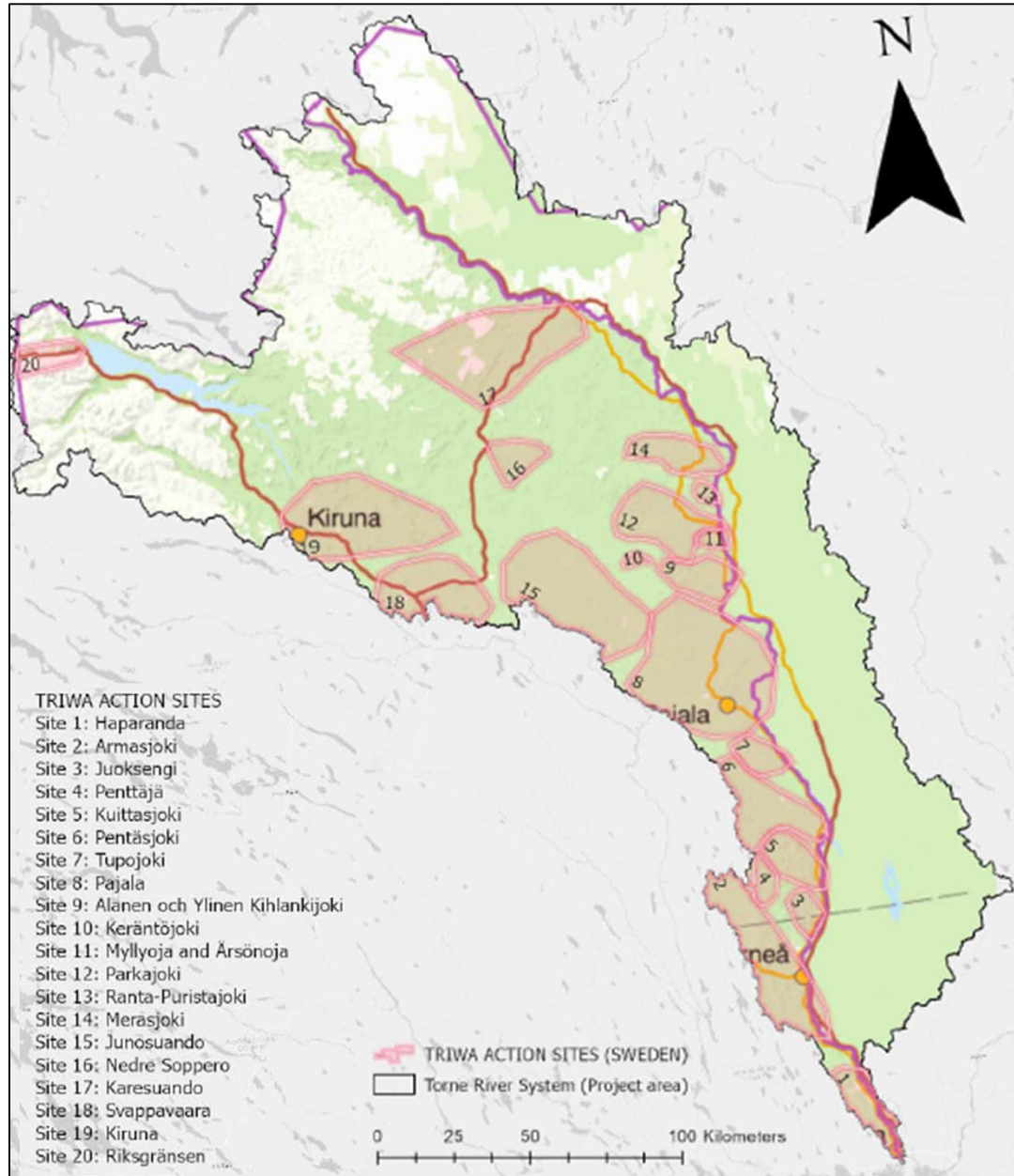
# Triwa LIFE 2023 – 2030

(The Torne River International Watershed LIFE)

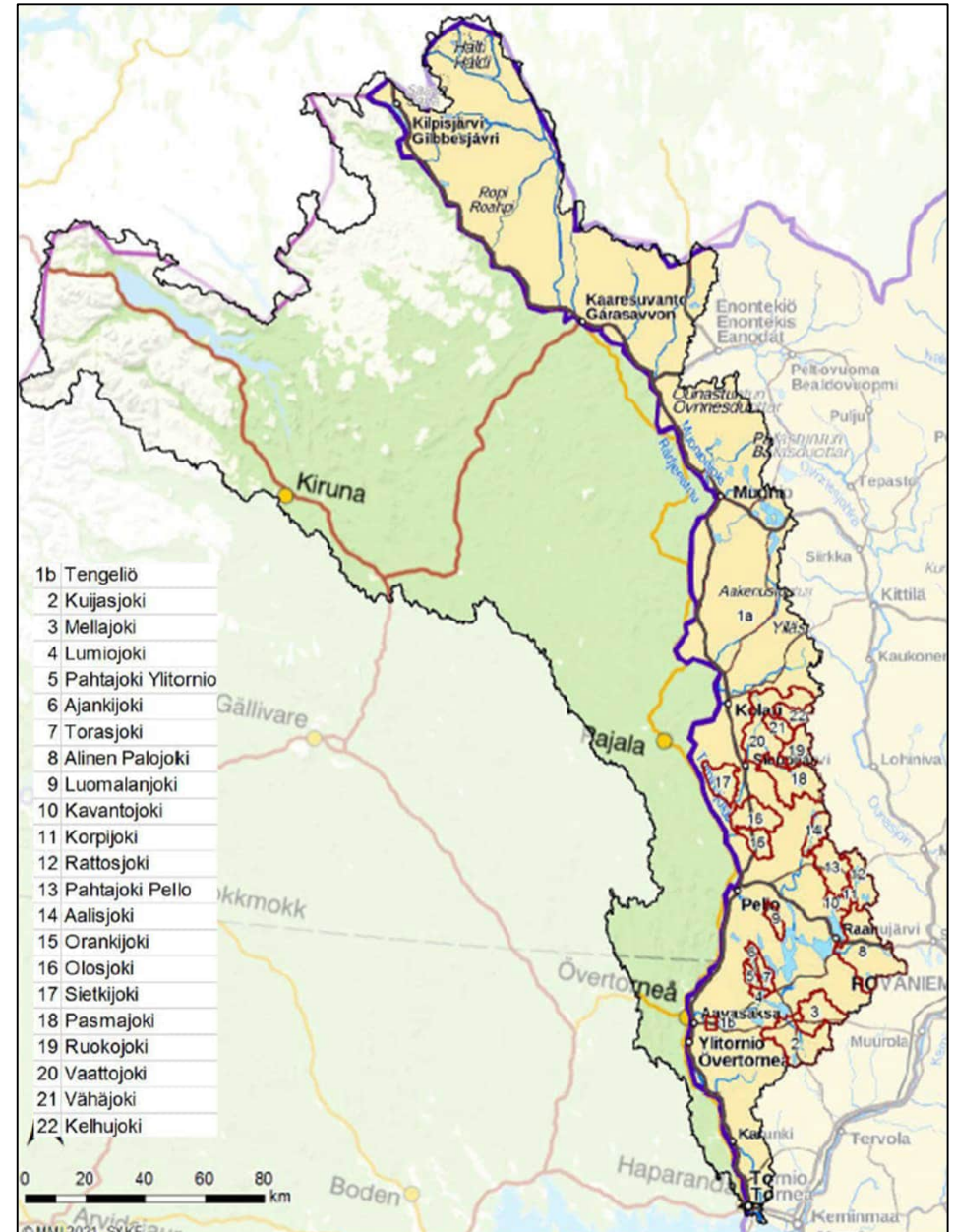
- Suurin vesistökunnostushanke Euroopassa (21 364 000 €)
- Tornionjoen ja sen sivujokien tilaa parannetaan Suomessa ja Ruotsissa
- Ihmisen muokkaamia joki- ja puroympäristöjä sekä valuma-alueita palautetaan lähemmäksi luonnontilaa
  - Toteutetaan niitä toimenpiteitä, joita on esitetty Tornionjoen vesienhoitoalueen vesienhoitosuunnitelmassa vuosille 2022-2027
- Elinympäristöjen ja lajien tila paranee



# Toiminta-alueet Ruotsissa



# Toiminta-alueet Suomessa



# Hankkeen toteuttajat



Länsstyrelsen  
Norrbotten

**SVEASKOG** 

LULEÅ  
TEKNISKA  
UNIVERSITET

Havs  
och Vatten  
myndigheten



Metsäkeskus



Elinkeino-, liikenne- ja  
ympäristökeskus



METSÄHALLITUS  
FORSTSTYRELSEN  
MEAHCIRÁÐÐEHUS

**Luke**  
LUONNONVARAKESKUS



OULUN YLIOPISTO



# Hankkeen rahoittajat (ELY)



Ympäristöministeriö  
Miljöministeriet  
Ministry of the Environment



*Vaikuta vesiin  
Ahti-ohjelma*



Maa- ja metsätalousministeriö  
Jord- och skogsbruksministeriet  
Ministry of Agriculture and Forestry



# Hankkeen tavoitteet

- 103 ha joki- ja puroympäristöä kunnostetaan luonnontilaisen kaltaiseksi
- 399 vaellusestettä poistetaan, kaikki vesi-tie risteymät kartoitetaan.
  - 3366 km vapautuvaa uomaa
- Kalatiet Tengeliönjokeen
  - 970 km vapaata reittiä vaelluskaloille
- 2521 ha ojitettua suota ennallistetaan
  - Vedenlaatu ja vesitasapaino paranee

			Yht.
Uomakunnostusta (ha)	28	75	<b>103</b>
Vaellusesteen poisto (kpl)	289	110	<b>399</b>
Uomaa vapautuu (km)	2320	1046	<b>3366</b>
Suon ennallistamista (ha)	900	1621	<b>2521</b>



# Hankkeen tavoitteet

- Kunnostuksen työmenetelmiä parannetaan
- Kunnostuksen aiheuttamat ympäristöhaitat minimoidaan
- Vihreää siirtymää edistetään
- Tutkitaan kunnostusten vaikutuksia
  - Kehitetään tutkimusmenetelmiä

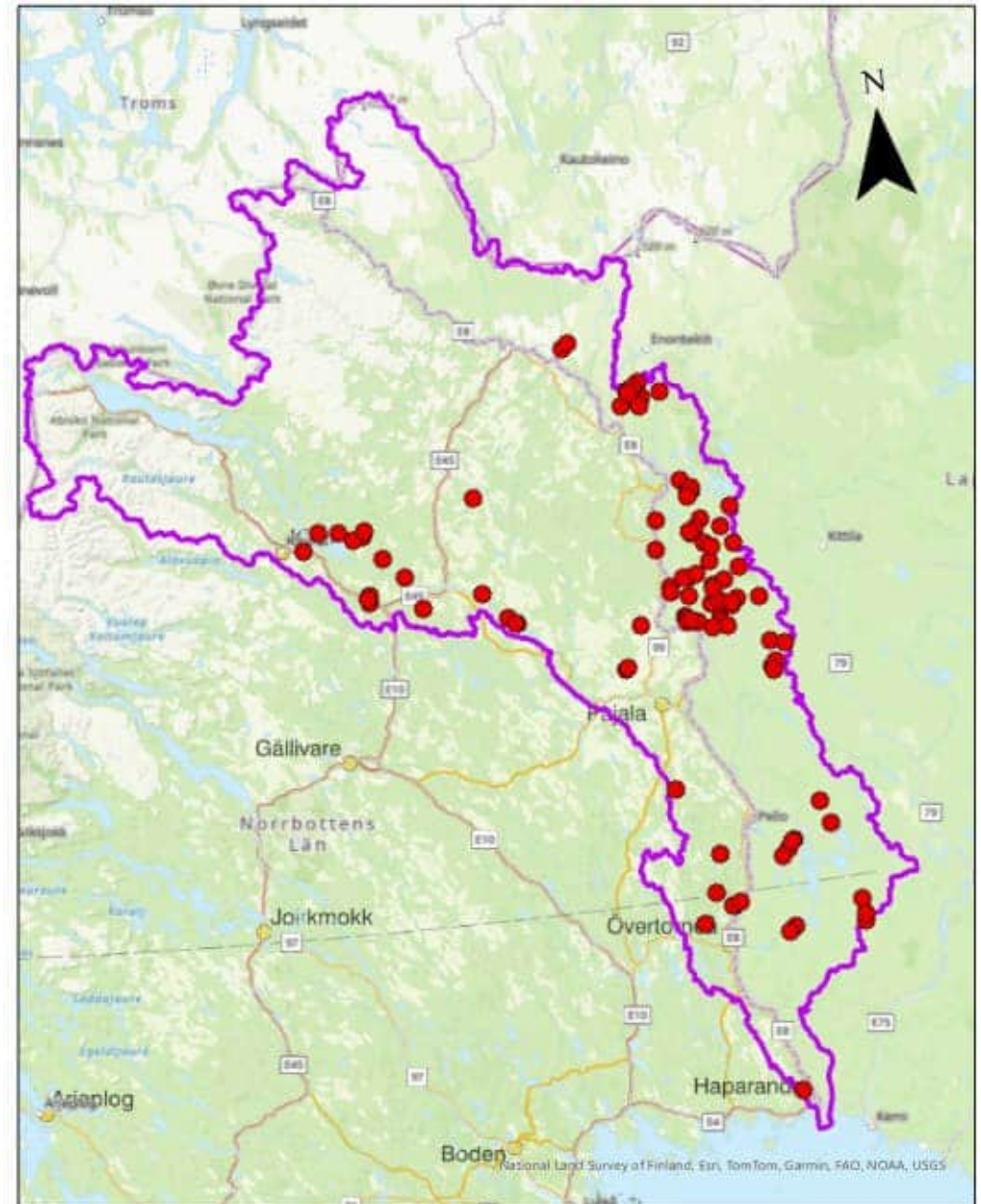


# Tähän mennessä

- Vaellusesteitä poistettu **147 kpl**
  -  99  48





 Lippi Vertio MK



0 30 60 120 Kilometers

Koordinatsystem: SWEREF99 TM

- Kunnostettu koskialueita **22,6 km**
  -  11,6 km
  -  11 km (10,35 ha)
    - Kelhujoki, Olosjoki, Orankijoki, Pasmajoki, Ruokojoki, Sietkijoki, Vaattojoki, Venejoki, Vähäjoki



- Soiden ennallistamista

- 🇫🇮 526 ha

- 🇸🇪 41 ha ja 13 patoamalla tehtyä



# Saukkotutkimus

- Näytteitä 690 kpl (Suomen puolelta)
- *Hoidetaan vaellusestekartoituksen yhteydessä*
- Vuoden 2023 näytteenotto valmistui lokakuussa
- Seuraava keruu 2029. Miten kunnostukset ovat vaikuttaneet saukkopopulaatioon!
- Vaellusesteiden poiston yhteydessä kohteille asennetaan pieneläinputket (Yleiset tiet)



## Saukon jätökset (näytteitä 690 kpl)

- Varma (612 kpl)
- Epävarma (82 kpl)
- Ei jätöksiä (188 kpl)



# ***Tengeliönjoen kalatiet***



ASIA

Portimojärven ja Haapakosken säännöstelypatojen kalateiden rakentaminen, Ylitornio

HAKIJAT

Pellon kunta  
Kunnantie 4  
95700 Pello

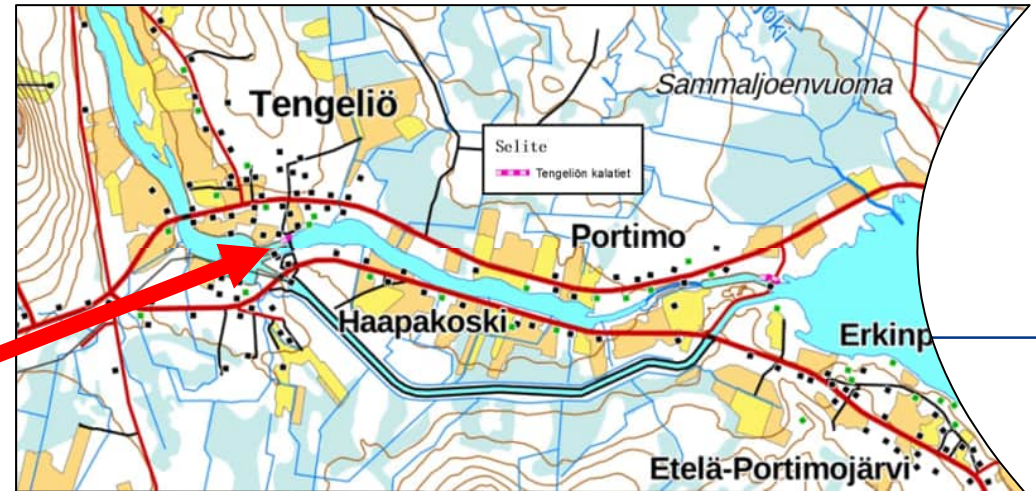
Ylitornion kunta  
Alkkulanraitti 55  
95600 Ylitornio

Tornionlaakson Voima Oy  
Myllytie 1  
95700 Pello

# Hankkeen tarkoitus ja yleiskuvaus

Hankkeen tarkoituksena on rakentaa koskimaiset, luonnonmukaiset kalatiet Portimojärven ja Haapakosken säännöstelypatojen ohi muodostaen kalankulun mahdollistavan noin 4 km pitkän jokijatkumon Haapakosken entisen voimalan alavedestä Portimojärveen. Portimojärven säännöstelypadon ohittavan kalatien yläosa on Portimojärven säännöstelystä johtuen pystyrakokalatietä

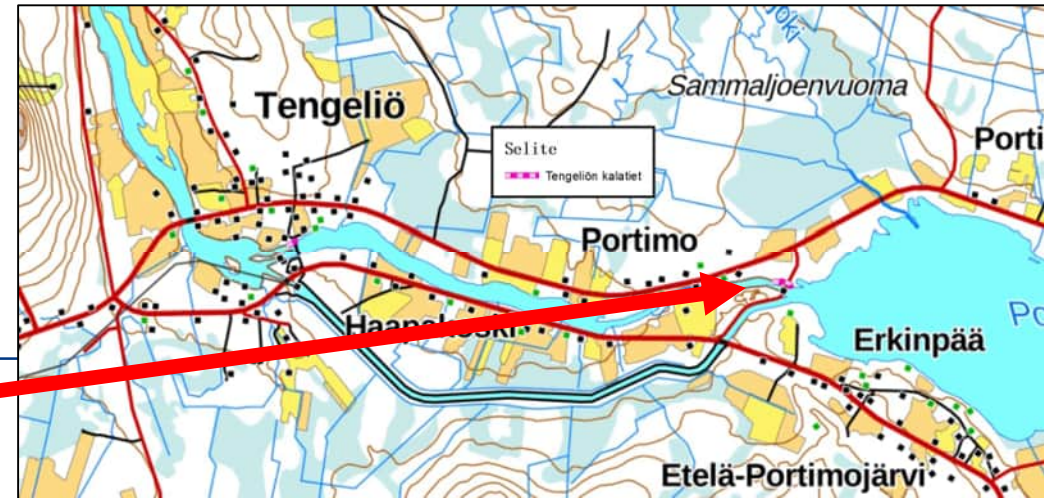
# Haapakoski



Suunnittelu- lupatasoiset piirustukset Maveplan OY  
Yksityiskohtaiset rakennuspiirustukset AFRY OY  
Pääurakoitsija VRJ Group OY  
Rakennuttamiskonsultti WSP Finland OY  
Rakennuttaja Lapin ELY-Keskus (E-Vastuualue)

- Aloituskatselmus 6.8.2024
- Vastaanottotarkastus 4.11.2024

# Portimokoski



- Suunnittelu- lupatasoiset piirustukset Maveplan OY
- Yksityiskohtaiset rakennuspiirustukset AFRY OY
- Pääurakoitsija GRK Suomi
- Rakennuttamiskonsultti WELADO
- Rakennuttaja Lapin ELY-Keskus (E-vastuualue)

Ensimmäinen työmaakokous 28.4.2025

Vastaanottotarkastus 18.11.2025



- Tutkimus - Tietoa ennen kunnostuksia
  - Kerätty eDNA-, vesi-, vesikasvi- ja pohjaeläinnäytteitä
  - Sähkökalastettu
  - Teetetty arkeologisen ja rakennetun kulttuuriperinnön selvityksiä
  - Seurattu kamerajärjestelmällä kalojen liikkeitä
  - Kerätty saukon dna-näytteitä
  - Tehty kirjojokikorentoselvitys
  - Kerätty virtavesielinympäristötietoa ennen kunnostuksia
    - Morfologia, veden virtaukset, lämpötila, virtavesilajien elinolosuhteet



Matti Välimäki MK



# Tulevaa

- Kaikki edellä mainitut työt jatkuvat tulevina kesinä
- Uomakunnostukset alkavat Tengeliönjoen vesistöalueella
- Soiden ennallistamiset yksityismailla aloitetaan 2026
- Vaellusesteiden poistot tutkimuskohteilla aloitetaan 2026, joista kynnystämällä poistetaan noin puolet
- **Hanke on vain pintaraapaisu kunnostustarpeeseen nähden Tornionjoen vesistöalueella**



[www.ely-keskus.fi/triwa-life](http://www.ely-keskus.fi/triwa-life)



<https://www.youtube.com/watch?v=aFniJ8lnW8E>

## Lisätietoa ennallistamisista:

Rumpusteet pois, **Metsäkeskus** <https://www.metsakeskus.fi/fi/hankkeet/rumpusteet-pois>

Esteet pois II, **Metsähallitus** <https://www.eraluvat.fi/erapalvelut/hankkeet/esteet-pois-ii.html>

Ojitettujen soiden ennallistamisopas, **Metsähallitus** <https://julkaisut.metsa.fi/julkaisut/show/1601>

EXPERT-hankeen oppaat ja videot (uomakunnostus, suonennallistus, vaellusesteet) **ELY:**  
<https://www.ely-keskus.fi/lappi/expert>

# Pohjavesien riskinarviointi ja tila-arvio, perusteet

- Tarkastelun piirissä vedenhankintaa varten tärkeät (1/1E/I) ja muut vedenhankintaan soveltuvat (2/2E/II) sekä E-luokan pohjavesialueet
- Määritellään kemiallisen ja määrällisen tilan riskialueet ja selvityskohteet
  - Riskialueilla havaittu haitta-ainepitoisuuksien ylityksiä (ympäristölaatumormit)
  - Selvityskohteilla on tunnistettuja riskejä, mutta pohjaveden laadusta ei ole tarkempaa tietoa käytettävissä.
- Pohjavesialueiden tilan osalta tarkastellaan pohjaveden kemiallista ja määrällistä tilaa
  - Hyvä tila / huono tila
  - Tila-arvio tehdään riskialueiksi määritellyille pohjavesialueille

# Riskitoiminnot ja riskiä aiheuttavat aineet

- Keskeisimmät riskiä aiheuttavat toiminnot
  - Pilaantuneet maa-alueet
  - Maa-ainestenotto
  - Metsätalous
  - Asutus ja maankäyttö
  - Liikenne
  - Teollisuus ja yritystoiminta
- Keskeisimmät riskiä aiheuttavat aineet
  - Öljyhiilivedyt
  - Kloridi
  - Raskasmetallit (mm. lyijy, nikkeli)
  - Ammoniumtyppi
  - Kasvinsuojeluaineet

# Riskinarvioinnin ja tila-arvion tilanne 12/2025

- Riskinarviointi kesken, valmiina noin 60 %
  - Haasteita aiheuttavat mm. alueiden suuri lukumäärä (noin 1400 kpl) sekä tietojärjestelmän vikatilanteet
- Riskialueet (16 kpl)
  - Valtaosa (11 kpl) VHA5
  - VHA6: 4 kpl ja VHA7: 1 kpl
  - Riskialueiden lukumäärä pysynyt lähes ennallaan, kesken olevien kuntien osalta ei ole odotettavissa merkittäviä määriä lisää riskialueita
- Selvityskohteet, kemiallinen tila (107 kpl)
  - VHA4 (Lapin osalta): 9 kpl, VHA5: 67 kpl, VHA6: 18 kpl ja VHA7: 13 kpl
  - Selvityskohteita tullut lisää edellisiin kausiin verrattuna, pääosin siksi, että pohjavesialueiden luokitusten tarkistaminen edennyt ja III luokan alueita noussut vesienhoidon tarkastelun piiriin. Lukumäärä kasvaa vielä keskeneräisten kuntien osalta.
- Selvityskohteet, määrällinen tila (14 kpl)
  - VHA4 (Lapin osalta): 1 kpl, VHA5: 7 kpl, VHA6: 4 kpl ja VHA7 2 kpl
  - Riskit liittyvät pääosin E-luokituksen perusteena oleviin ekosysteemeihin (lähteet)
  - Määrällisen tilan riskialueita ei toistaiseksi ole
- Tila-arvio tehdään, kun riskinarviointi on valmis, alustavasti 1-2/2026



Elinkeino-, liikenne- ja  
ympäristökeskus

# Pintavesien tilan seuranta ja ekologisen tilaluokittelun päivitys

Lapin vesienhoidon yhteistyöryhmä

17.12.2025

# Vesienhoitoalueiden seuranta

- *Perusseuranta* luonnonolojen ja laaja-alaisen ihmisen toiminnan aiheuttaman pitkäaikaisvaikutuksen selvittämiseksi
- *Toiminnallinen seuranta* toiminnan vaikutusten tarkkailemiseksi (velvoitetarkkailu), VHS-toimenpiteiden seuranta
- *Tutkinnallinen seuranta* tilan selvittämiseksi



# Vesienhoitoalueiden seuranta

- Seuranta voi kohdistua biologisiin, fysikaalis-kemiallisiin (veden laatu) tai hydrologis-morfologisiin laatutekijöihin
- Seurantatiheys vaihtelee:
  - perusseurannassa veden laatu ja biologia yleensä 6 vuoden välein; intensiivikohteissa vuosittain

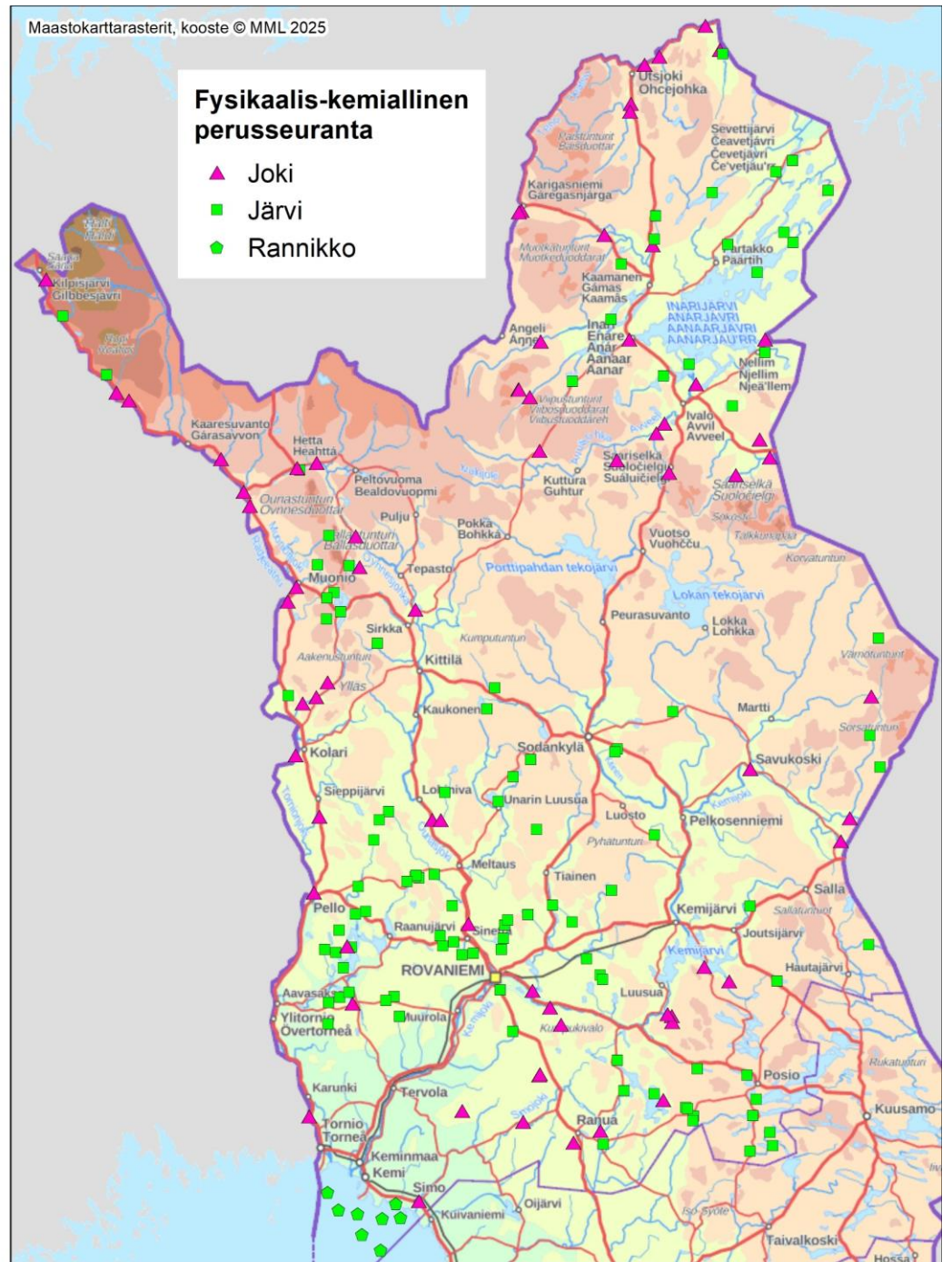


# Vesienhoitoalueiden seuranta

Vedenlaadun perusseurannan VHA-seurantapaikkamääriä Lapin alueella

	Järvi	Joki	Rannikko
VHA4	12	1	
VHA5	48	30	7
VHA6	25	18	1
VHA7	19	26	
<b>Yhteensä</b>	<b>104</b>	<b>74</b>	<b>8</b>

Paikkamäärät perustuen 15.12.2025 tietoihin.



# Vesienhoitoalueiden seuranta

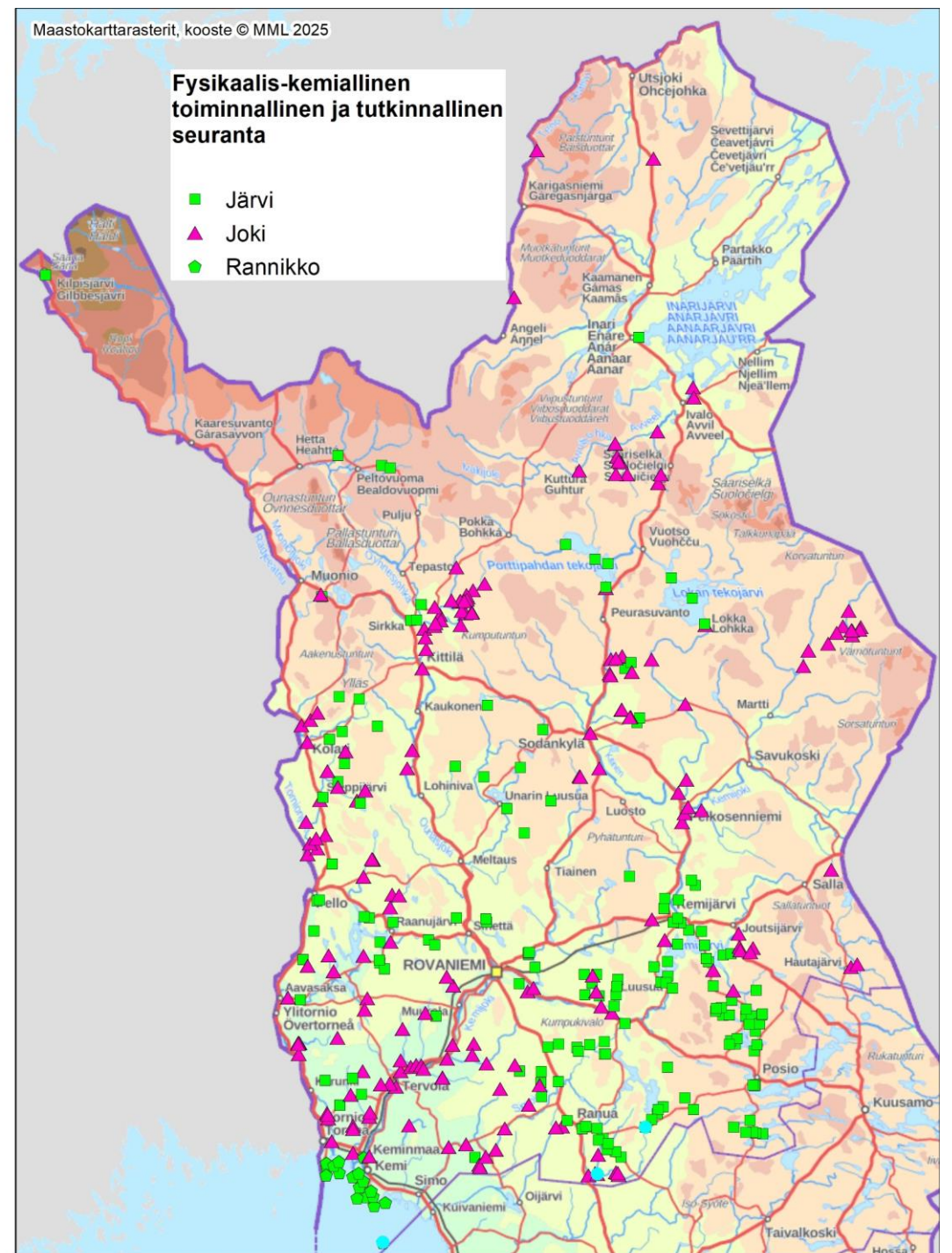
Veden laadun toiminnallisen seurannan VHA-seurantapaikkamääriä Lapin alueella

	Järvi	Joki	Rannikko
VHA4	9	9	-
VHA5	52	73	10
VHA6	18	20	6
VHA7	1	5	-
<b>Yhteensä</b>	<b>80</b>	<b>107</b>	<b>17</b>

Veden laadun tutkinnallisen seurannan VHA-seurantapaikkamääriä Lapin alueella

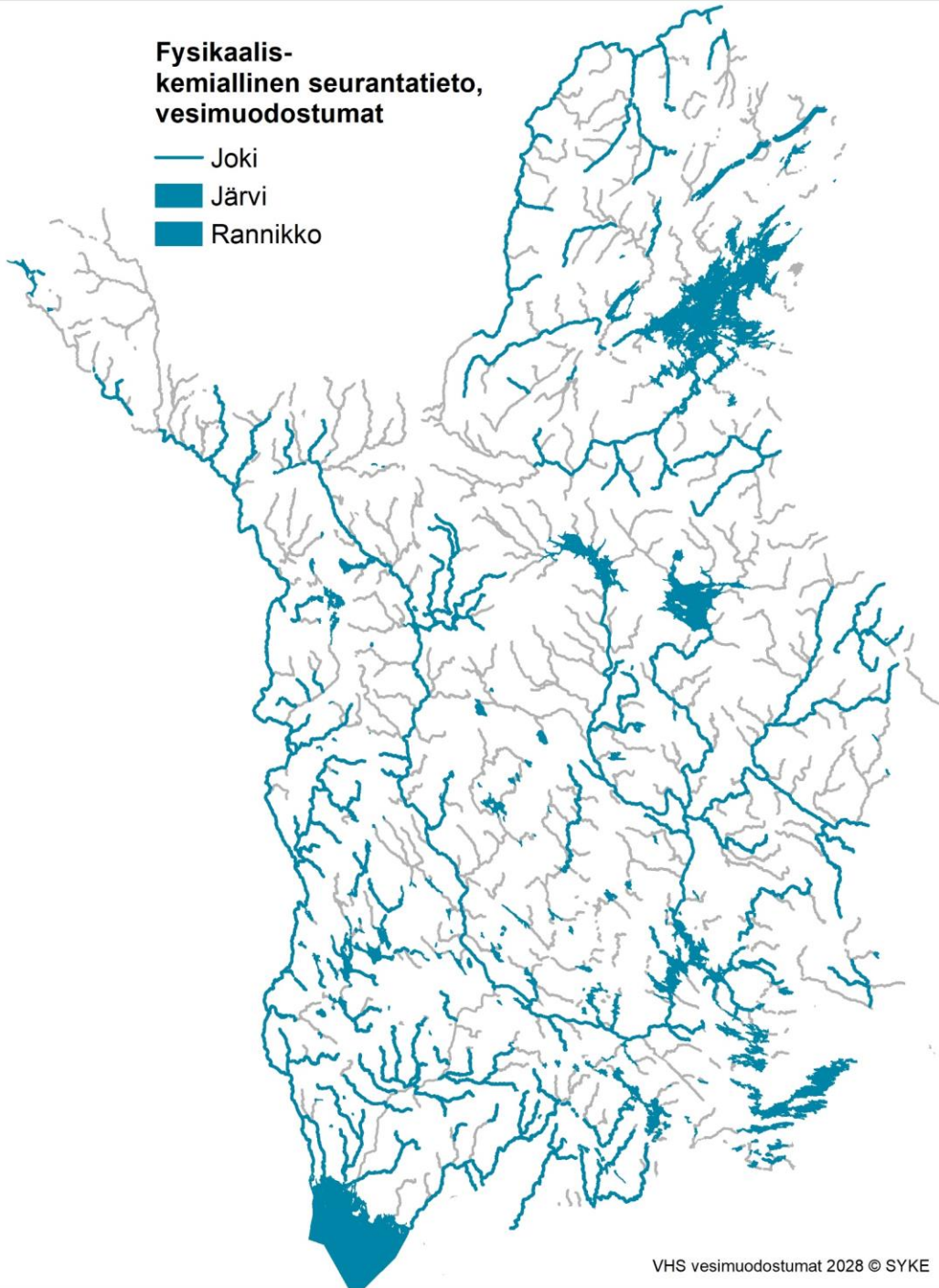
	Järvi	Joki
VHA4	13	2
VHA5	60	35
VHA6	9	20
VHA7		21
<b>Yhteensä</b>	<b>82</b>	<b>78</b>

5 Paikkamäärät perustuen 15.12.2025 tietoihin.



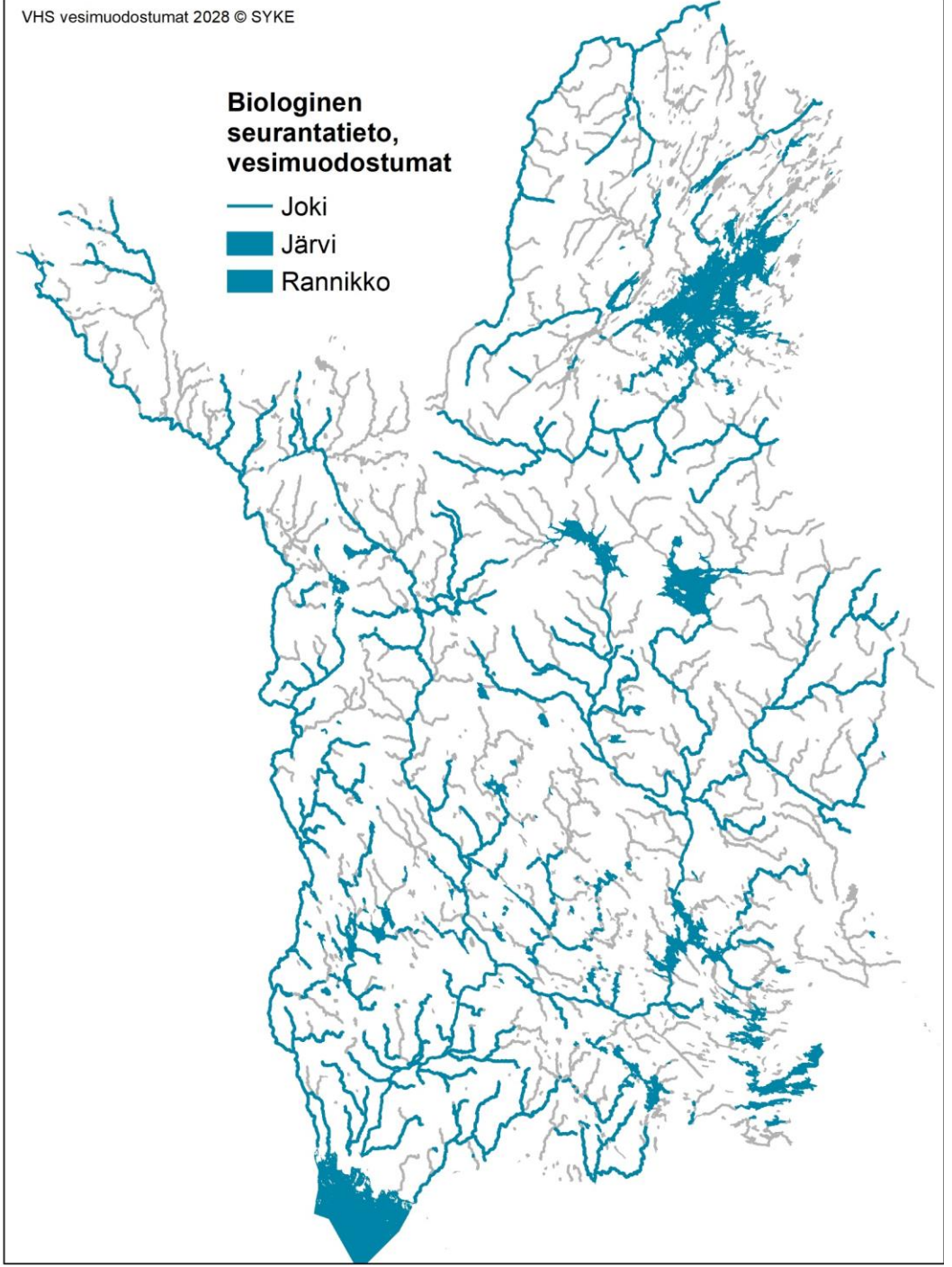
**Fysikaalis-  
kemiallinen seurantatieto,  
vesimuodostumat**

- Joki
- Järvi
- Rannikko



**Biologinen  
seurantatieto,  
vesimuodostumat**

- Joki
- Järvi
- Rannikko



# Vesienhoidon neljäs luokittelu

- [Uudet ohjeet jokien, järvien ja rannikkovesien tilan luokitteluun](#)  
24.11.2025  
(<https://www.syke.fi/fi/tieto-a-meista/uutiset/uudet-ohjeet-jokien-jarvien-ja-rannikkovesien-tilan-luokitteluun>)



Suomen ympäristökeskuksen raportteja 37 | 2025

## Pintavesien tilan luokittelu ja arviointiperusteet vesienhoidon neljännellä kaudella

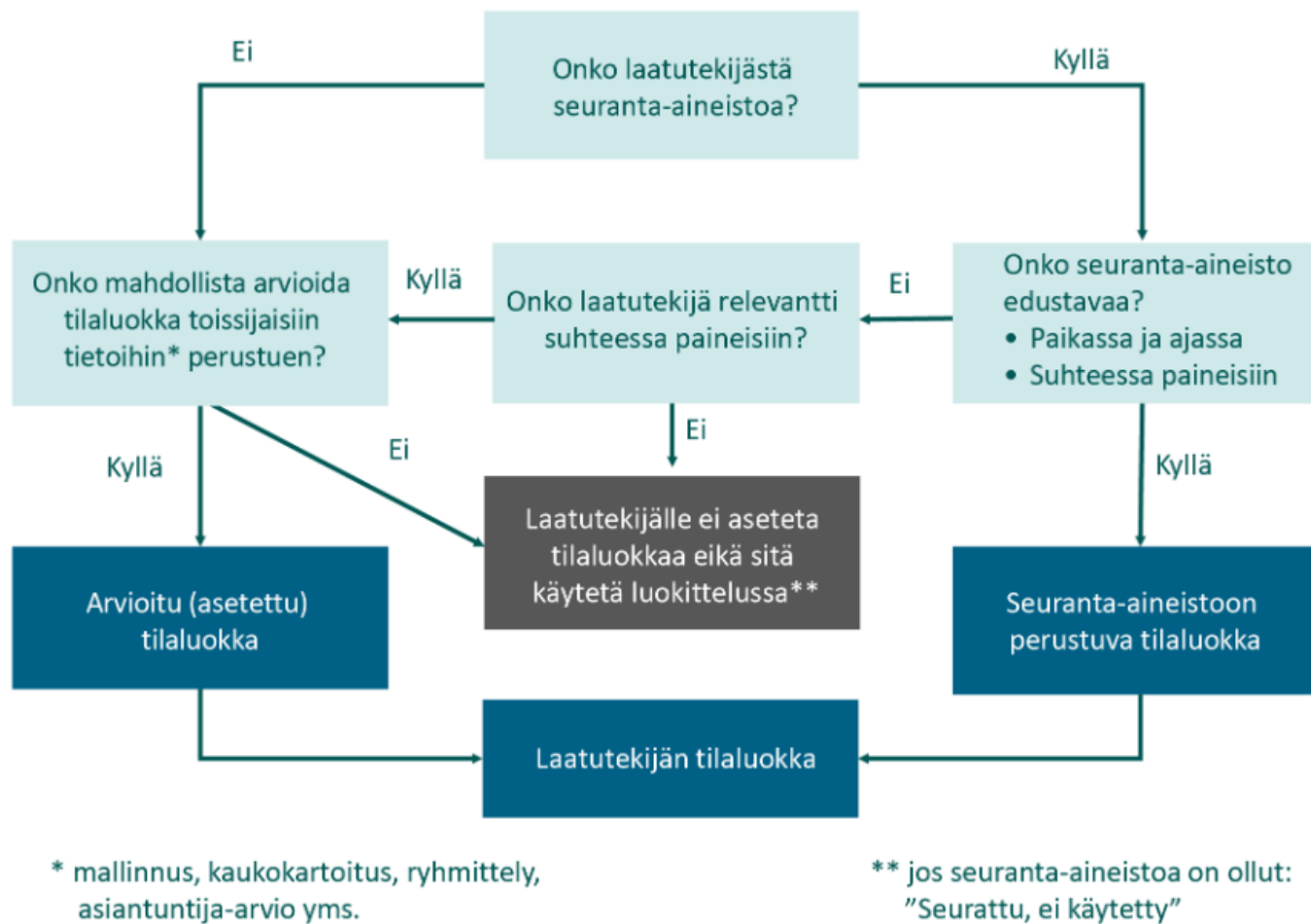
Jukka Aroviita, Katri Siimes, Kati Martinmäki-Aulaskari, Jarno Turunen, Laura Hoikkala, Jenni Attila, Lasse Järvenpää, Marko Järvinen, Sirpa Lehtinen, Heikki Mykrä, Henrik Nygård, Antti Takolander, Kimmo Tolonen, Krister Karttunen, Satu Maaria Karjalainen, Minna Kuoppala, Pekka Korhonen, Katja Kulo, Mikko Olin, Timo Ruokonen, Samuli Sairanen, Kimmo Aronsuu, Ari Ruuskanen, Sari Mitikka



Suomen ympäristökeskus  
Finlands miljöcentral  
Finnish Environment Institute

# Vesienhoidon neljännen kauden luokittelu

- Merkittävimmät muutokset aiempaan:
  - Minimitekijäperiaate ”one-out, all-out” = ekologisen tilan luokka määräytyy heikoimmassa tilassa olevan (biologisen) laatutekijän mukaan
    - Fysikaalis-kemiallinen tila (veden laatu) voi heikentää ekologisen tilan tyydyttävään tai hyvään tilaan
    - Hydrologis-morfologinen tila voi heikentää ekologisen tilan hyvään tilaan
  - Uusia työkaluja:
    - Maankäytön paineisiin perustuvia mallinnuksia biologisille laatutekijöille
    - Satelliittikuvatulkintaan perustuva a-klorofylli järville
    - Ilmakuviin perustuva rantavyöhykkeen kasvittumisaste (2012-2023 ilmakuvatut 986 järveä).



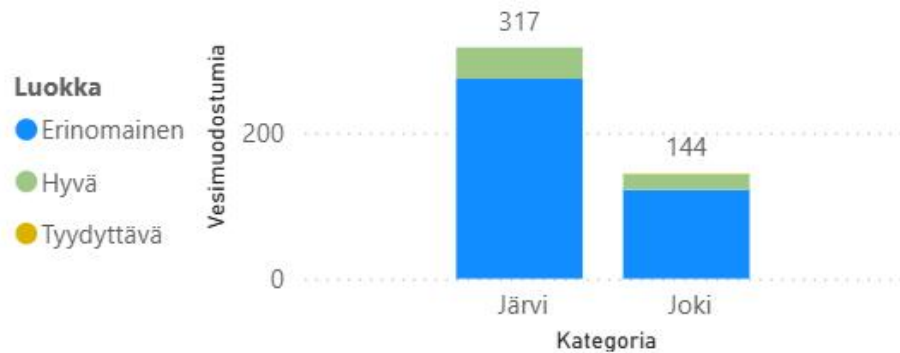
Kuva 8. Ekologisen tilan laatutekijöiden tilaluokituksen kulku 4. vesienhoitokaudella.

# Vesienhoidon neljäs luokittelu

- **5.12.2025** tilanne (Lapissa yhteensä n. 123 vesimuodostuman luokittelu vielä kesken)

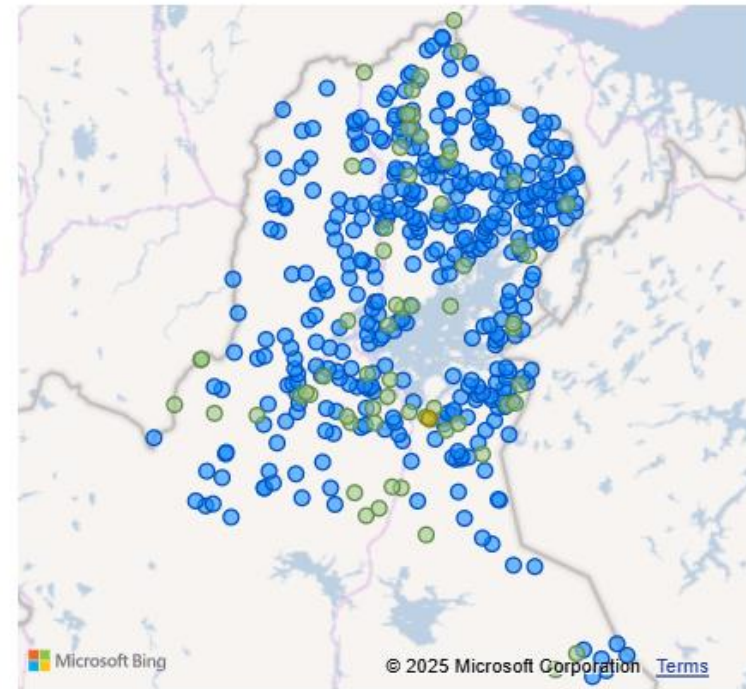
## VHA7

### Ekologinen tila neljännellä suunnitelmakaudella 2028-2033



#### Ekologinen tila

- Erinomainen
- Hyvä
- Tyydyttävä



Valitse ensin yksi muodostuma aktiiviseksi

Valitse ensin yksi muodostuma aktiiviseksi

Valitse ensin yksi muodostuma aktiiviseksi

Valitse ensin yksi muodostuma aktiiviseksi

# Vesienhoidon neljäs luokittelu

- **5.12.2025** tilanne (Lapissa yhteensä n. 123 vesimuodostuman luokittelu vielä kesken)

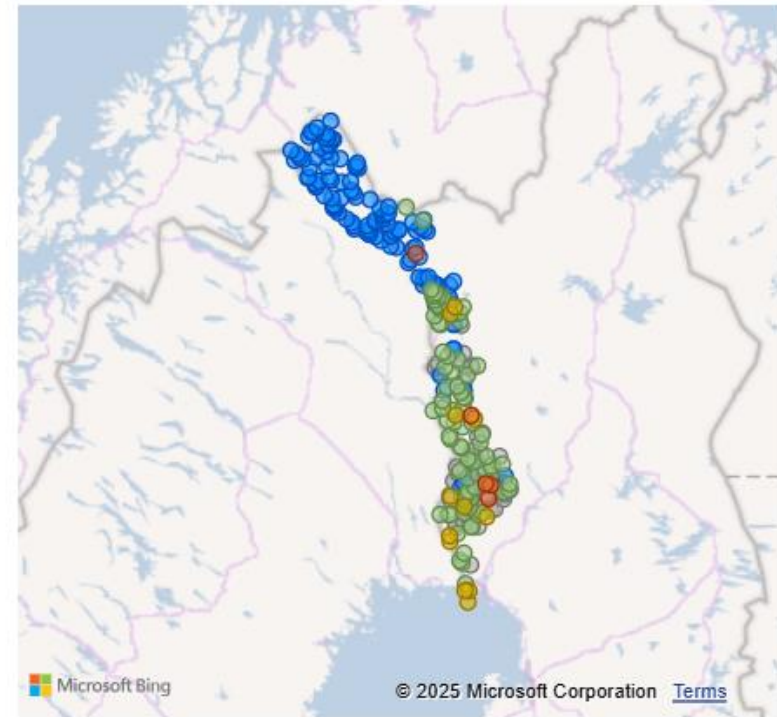
## VHA6

### Ekologinen tila neljännellä suunnitelmakaudella 2028-2033



#### Ekologinen tila

- (Tyhjä)
- Erinomainen
- Hyvä
- Tyydyttävä
- Välttävä



Valitse ensin yksi muodostuma aktiiviseksi

Valitse ensin yksi muodostuma aktiiviseksi

Valitse ensin yksi muodostuma aktiiviseksi

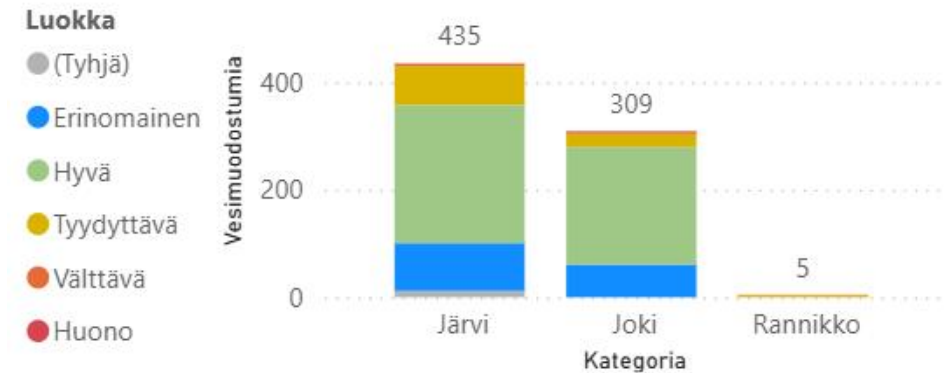
Valitse ensin yksi muodostuma aktiiviseksi

# Vesienhoidon neljäs luokittelu

- **5.12.2025** tilanne (Lapissa yhteensä n. 123 vesimuodostuman luokittelu vielä kesken)

## VHA5

### Ekologinen tila neljännellä suunnitelmakaudella 2028-2033

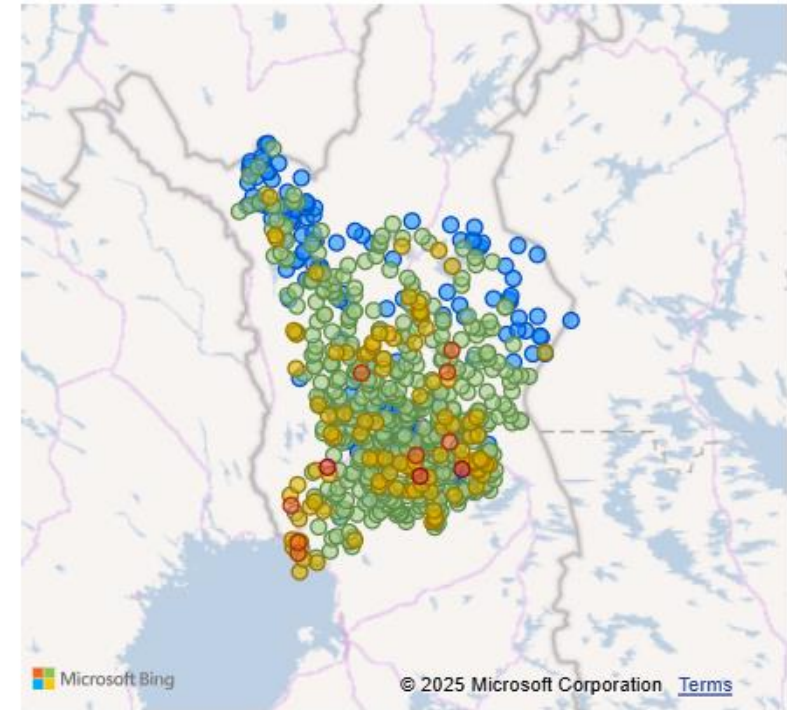


Valitse ensin yksi muodostuma aktiiviseksi

Valitse ensin yksi muodostuma aktiiviseksi

Valitse ensin yksi muodostuma aktiiviseksi

Valitse ensin yksi muodostuma aktiiviseksi



# Vesienhoidon neljäs luokittelu, muutokset

- **5.12.2025** tilanne (Lapissa yhteensä n. 123 vesimuodostuman luokittelu vielä kesken)

Todelliset, seuranta-aineistoon perustuvat tilan muutokset

	Joki	Järvi	Yhteensä
Heikentynyt 1. tilaluokan	4	11	15
Heikentynyt 2. tilaluokkaa		1	1
Parantunut 1. tilaluokan	6	3	9

Muutos johtuu menetelmän tai tyyppin muutoksesta, tai uudesta seuranta-aineistosta

	Joki	Järvi	Yhteensä
Heikentynyt 1. tilaluokan	38	123	161
Heikentynyt 2. tilaluokkaa	2	2	4
Heikentynyt 3. tilaluokkaa		1	1
Parantunut 1. tilaluokan	9	21	30

# Esimerkkejä luokittelusta: Simojärvi (Sh)

## Järvet: Simojärvi (N43 176.00)x2

Tunnus  
64.052.1.001\_001

Tyyppi  
Suuret humusjärvet (Sh)

ELY-keskus  
Lapin ELY

Tarkistettu kaudelle VHS4  
 Valmis

Muokattu viimeksi  
10.09.2025 klo 10.19

### Ekologinen tila

Ekologinen tila	Riski
<b>Tyydyttävä</b>	

Laatutekijät ja muuttajat	Lukuarvo	Vrt.arvo	Yksikkö	ELS	ELS, skaalattu	Vaikutustekijät	Seurantaineisto on perustettu tilaluokasta	Seurantaaineiston kuvaus	Asetettu tilaluokka	Asetetun tilaluokan peruste
▼ Biologinen							Tyydyttävä		Tyydyttävä	
► Kalat					0,910		Erinomainen	Koekalastus 2019, havaint... Näytä	Erinomai...	Seuranta-aineisto, Pisara
► Muu vesikasvillisuus - pä...					0,500		Tyydyttävä	Aineistoa kaikkiaan 2 vuo... Näytä	Tyydyttävä	Seuranta-aineisto, Pisara
► Kasviplankton					0,960		Erinomainen	Klorofylliaineisto: Ainel... Näytä	Erinomai...	Seuranta-aineisto, Pisara
► Muu vesikasvillisuus - ve...					0,770		Hyvä	Aineisto vuodelta 2021	Hyvä	Seuranta-aineisto, Pisara
► Pohjaeläimet - litoraalisio					0,550		Tyydyttävä	Aineistoa kaikkiaan 1 vuo... Näytä	Tyydyttävä	Seuranta-aineisto, Pisara
► Pohjaeläimet - syväneoo...					0,442		Tyydyttävä	Aineistoa kaikkiaan 1 vuo... Näytä	Tyydyttävä	Seuranta-aineisto, muu tietolähde
► Biologiset lisämuuttajat										
▼ Fysikaalis-Kemiallinen							Erinomainen		Erinomai...	
► Fys.-kem. yleiset olosuht...							Erinomainen		Erinomai...	
► Fys.-kem. lisämuuttajat, ...									Ongelmia	
▼ Hydrologis-Morfologinen							Erinomai...			

- Hydrologis-morfologinen tila erinomainen.
- Fysikaalis-kemiallinen tila erinomainen; veden väriluvussa ja kemiallisessa hapenkulutuksessa havaittavissa nouseva trendi.
- Biologisista laatutekijöistä kalat ja kasviplankton kuvastavat erinomaista tilaa, vesikasvillisuus hyvää tilaa.
- Päällislevät sekä rantavyöhykkeen ja syvänteen pohjaeläimet kuvastavat tyydyttävää tilaa.
- OoAo-periaatteen mukaan ekologinen tila on tyydyttävä.

# Esimerkkejä luokittelusta: Teurajärvi

Tunnus 67.834.1.001\_001 Tyyppi Matalat runsashumuksiset järvet (MRh) ELY-keskus Lapin ELY Tarkistettu kaudelle VHS4 Valmis Muokattu viimeksi 15.10.2025 klo 10.11

## Ekologinen tila

Ekologinen tila **Hyvä** Riski **Riskissä**

Laatutekijät ja muuttajat	Lukuarvo	Vrt.arvo	Yksikkö	ELS	ELS, skaalattu	Vaikutusteet	Seurantaineisto on perustuva tilaluokkaa	Seuranta-aineiston kuvaus	Asetettu tilaluokka	Asetetun tilaluokan peruste
<b>Biologinen</b>							Hyvä		Hyvä	
> Kalat										
> Muu vesikasvillisuus - pä...										
> Kasviplankton					0,970		Erinomainen	Klorofylliaineisto: Ainei... Näytä	Erinomai...	Seuranta-aineisto, Pisara
> Muu vesikasvillisuus - ve...					0,665		Hyvä	Aineisto vuodelta 2022. L... Näytä	Hyvä	Seuranta-aineisto, Pisara
> Pohjaeläimet - litraaliosio										
> Pohjaeläimet - syvännöö...										
> Biologiset lisämuuttajat										
<b>Fysikaalis-Kemiallinen</b>							Hyvä		Hyvä	
> Fys.-kem. yleiset olosuht...							Hyvä		Hyvä	
> Fys.-kem. lisämuuttajat, ...										
<b>Hydrologis-Morfologinen</b>							Hyvä			
> Esteettömyys						0,000	Erinomai...			
> Hydrologia						1,000	Hyvä			
> Morfologia						0,500	Erinomai...			

- Hydrologis-morfologinen tila hyvä, fysikaalis-kemiallinen tila hyvä.
- Biologisista laatutekijöistä kasviplankton kuvastaa erinomaista tilaa, vesikasvillisuus hyvää tilaa.
- Ekologinen tila parantunut tyydyttävästä hyvään tilaan.
- Edellisen kauden luokitteluun verrattuna HyMo-tila ja Fys.-kem. tila ovat parantuneet tyydyttävästä hyvään tilaan.
- Biologisista laatutekijöistä kasviplanktonin tila on säilynyt erinomaisena, vesikasvillisuuden tila on parantunut tyydyttävästä hyvään tilaan.

# Esimerkkejä luokittelusta: Kemi-Simo ulko (5\_Pu\_001)

## Ekologinen tila

Ekologinen tila	Riski
Tyydyttävä	

Laatutekijät ja muuttajat	Lukuarvo	Vrt.arvo	Yksikkö	ELS	ELS, skaalattu	Vaikutusteet	Seuranta-aineisto on perustuva tilaluokkaa	Seuranta-aineiston kuvaus	Asetettu tilaluokka	Asetetun tilaluokan peruste
<b>Biologinen</b>							Tyydyttävä		Tyydyttävä	
Kasviplankton					0,572		Tyydyttävä	Klorofylliaineisto: Aine...	Tyydyttävä	Seuranta-aineisto, Pisara
a-klorofylli	3,166	1,300	µg/l	0,429	0,512		Tyydyttävä			
Kokonaisbiomassa	0,317	0,180	mg/l	0,577	0,632		Hyvä			
Muu vesikasvillisuus - m...										
Rannikon pohjaeläimet					0,631		Hyvä	Aineistoa kaikkiaan 3 vuo... Näytä	Hyvä	Seuranta-aineisto, Pisara
Biologiset lisämuuttajat										
<b>Fysikaalis-Kemiallinen</b>							Tyydyttävä		Tyydyttävä	
Fys.-kem. yleiset olosuht...							Tyydyttävä		Tyydyttävä	
Kokonaisfosfori (pinta-...	8,434	7,500	µg/l				Erinomainen	Aineistoa kaikkiaan 6 vuo... Näytä	Erinomai...	Seuranta-aineisto, Pisara
Kokonaistyppi (pinta-k...	263,900	225,000	µg/l				Erinomainen	Aineistoa kaikkiaan 7 vuo... Näytä	Erinomai...	Seuranta-aineisto, Pisara
Näkösyyvyys (kesä-ka)	2,303	6,900	m				Tyydyttävä	Aineistoa kaikkiaan 7 vuo... Näytä	Tyydyttävä	Seuranta-aineisto, Pisara
Fys.-kem. lisämuuttajat, ...										
<b>Hydrologis-Morfologinen</b>							Tyydyttävä			
Esteettömyys						0,000	Erinomai...			
Morfologia						1,667	Tyydyttävä			

- Hydrologis-morfologinen tila tyydyttävä (muutettu pinta-ala)
- Fysikaalis-kemiallinen tila tyydyttävä
  - Ravinteet erinomaisella tasolla
  - Näkösyvyys alentaa fys.-kem. tilaa
- Biologisista laatutekijöistä kasviplankton kuvastaa tyydyttävää tilaa (a-klorofylli), pohjaeläimet hyvää tilaa.
- OoAo-periaatteen mukaan ekologinen tila on tyydyttävä.

# Esimerkkejä luokittelusta: Venejoki Tornionjoki (67.800\_004)

## Ekologinen tila

Ekologinen tila	Riski
Hyvä	Riskissä

Laatutekijät ja muuttajat	Lukuarvo	Vrt.arvo	Yksikko	ELS	ELS, skaalattu	Vaikutuspiiret	Seuranta-aineiston perustuvat tilaluokka	Seuranta-aineiston kuvaus	Asetettu tilaluokka	Asetetun tilaluokan peruste
▼ Biologinen							Hyvä		Hyvä	
▶ Jokien pohjaeläimet	0				0,875		Erinomainen	Aineistoa kaikkiaan 1 vuo... Näytä	Erinomainen	Seuranta-aineisto, Pisara
▶ Kalat	0				0,623		Hyvä	Aineisto 4 vuodelta ja 8 ... Näytä	Hyvä	Seuranta-aineisto, Pisara
▶ Muu vesikasvillisuus - päälyslävät el...	0				0,648		Hyvä	Aineistoa kaikkiaan 1 vuo... Näytä	Hyvä	Seuranta-aineisto, Pisara
▶ Muu vesikasvillisuus - vesikasvit										
▶ Biologiset lisämuuttajat										
▼ Fysikaalis-Kemiallinen							Hyvä		Hyvä	
▼ Fys.-kem. yleiset olosuhteet							Hyvä		Hyvä	
Kokonaisfosfori	24,250	0	µg/l				Hyvä	Aineistoa kaikkiaan 3 vuo... Näytä	Hyvä	Seuranta-aineisto, Pisara
Kokonaistyyppi	435,000	0	µg/l				Erinomainen	Aineistoa kaikkiaan 3 vuo... Näytä	Erinomainen	Seuranta-aineisto, Pisara
pH-minimien p10.	5,999	0	pH				Erinomainen	Aineistoa kaikkiaan 3 vuo... Näytä	Erinomainen	Seuranta-aineisto, Pisara
▶ Fys.-kem. lisämuuttajat, ei luokkarajoja										
▼ Hydrologis-Morfologinen							Tyydyttävä			
▶ Esteettömyys						0,000	Erinomainen			
▶ Hydrologia						0,000	Erinomainen			
▶ Morfologia						1,500	Tyydyttävä			

- Valuma-alueen vesiensuojelua tehostettu Freshabit Life -hankkeessa 2017-2018. Uomakunnostus Triwa Life –hankkeessa 2025.
- Hydrologis-morfologinen tila ennen kunnostusta tyydyttävä (morfologinen muutos, perkaukset).
- Fysikaalis-kemiallinen tila hyvä, kokonaistyyppipitoisuus parantunut hyvä -> erinomainen.
- Biologinen tila hyvä (ei muutoksia).

Esitys Kemijoen vesienhoitokokoukselle 17.12.2025

Kiitos vastauksista edellisessä kokouksessa esitettyihin kysymyksiin.

Koska edelleen on ilmeistä, että vertailualueet on valittu tietoisesti pilatuista vesistä esim. suuntaamalla näytteenotto haittaavan pistekuorman alapuolelle tai valitsemalla metsätalouden pilaama joki vertailualueeksi huomioimatta joelle kohdistuvia paineita, on tarpeen uusia edellisessä kokouksessa tehty esitys.

#### **ESITYS:**

Esitämme, että Kemijoen alueella aloitetaan vesienhoito kokonaan uudelleen valitsemalla vertailualueet ihmistoiminnan vähiten vaikuttavista vesistä kuten Kitisen yläosa ja Pessijoki.

Muiden vertailualueiden valuma-alueiden käyttö tarkistetaan ja vertaillaan niitä häiriintymättömiin oloihin ja päätetään veden laatu valuma-alueen käytön ja vesimuodostelmalle aiheutuvien paineiden avulla. Vertailuoloihin merkitään joen tilan valuma-alueen tilan perusteella.

Molkojoki on tyydyttävässä tilassa ja sen veden laatu kuvaa hyvin tyydyttävässä tilassa olevan joen tilaa ja vertailuoloja. Näin saadaan vertailuolosten parametrit vastaamaan direktiivin vaatimuksia ja osoitettua valuma-alueilla tapahtuvan maankäytön vaikutukset vesille kuten vesienhoidossa on lain mukaan tavoitteena.

KEVOMU vesien osalta ELY valmistelee vertailuolot teoreettisesti siten että hyvä potentiaali voidaan saavuttaa voima-allasalueittain erikseen.

Kemijärven osalta järvi on jaettava tarkastelussa 15 osa-alueeseen kuten selkävedet, salmet ja lahdet erikseen.

Kitisen osalta ELY:llä on käytössään vuoden 1954 (Imatran Voima Oy:n selvitys) tehty poikkileikkausaineisto, joka tulee digitoida ja tehdä vertailevat mittaukset ja kartoitettavilta linjoilta pohjaeläin-, vesikasvillisuus- ja piileväkartoitus sekä kalastotutkimus. Kitinen on ELY:n mielestä huonossa tilassa joten vesienhoidossa tulee esittää lieventämistoimet joen tilan parantamiseksi.

meillä on valmistelussa koko Lapin maakuntakaava, johon on merkittävä merkittävimmät vertailuolosten vertailuolot suojeltaviksi haitallisilta muutoksilta. vesiturvallisuus on myös osa turvallisuutta.

## Perustelut:

Nykyinen väärin perustein aloitettu vesienhoito ei tunnista paineita, eikä vesienhoidossa esitetä lievennyksiä eikä vesien hyvää tilaa voida siten saavuttaa määräaikoihin mennessä.

Vertailuolot on valittu siten, ettei hydrologis-morfologisia olosuhteita ole arvioitu direktiivin mukaisesti. Veden laadulla on päätetty vedenlaatu, joka johtaa vääjäämättä hallitsemattomaan ja huonoon lain vastaiseen lopputulemaan.

ELY-keskuksen tulee aloittaa työ uudelleen ja käyttää vanhoja aineistoja tilaluokan mukaan eikä veden laadun mukaan. Vanhojen virheiden maton alle lakaiseminen aiheuttaa vain lisää tuskaa.

Edellä esitetyn mukaan on selvää, ettei erinomainen tilaluokka kuvaa erinomaisia oloja joella vaan joen tila sallitaan pilattavan ja sitä muutettavan rajattomasti ja haitallisesti. Vesien hoito on ollut viimeiset 25 vuotta tehotonta puuhastelua jolla vesien tila ei parane.

Jotta ELY keskus saisi lisää resurssia, teidän tulee selittää vaateet ministeriölle ja ilmoittaa, että ilman muutosta luokittelussa emme voi saavuttaa hyvää tilaa määräajassa ja direktiivin mukaisesti.

KEVOMU luokittelusta on oppaissa esitetty, että jos vertailuoloja ei ole mahdollista löytää, niin teoreettiset olosuhteet on laadittava viranomaistyönä. Viranomaisten on siis laadittava ne ja ELYlle kuuluu luokittelujen rajaaminen voimalaisaltaittain. Muuttuneet luokittelun rajausperusteet ja KEVOMU vertailuolosten laadintaperusteet tulee esittää työryhmälle.

KEVOMU vertailuolosta esitettyyn kysymyksen on vastattu, että ne ovat Herttajärjestelmässä. Niiden tulee VPD mukaisesti olla vesienhoitosuunnitelmassa ja tarkemmin esitettyinä toimeenpanosuunnitelmassa. Vertailuolot tulee esittää työryhmälle.

Vastuksessa 4 kuvataan hyvin ELY:n puutteellista valmistelua sillä, ettei vertailualueilla ole vertailualueita. Direktiivin mukaan alueet tulee valita häiriintymättömistä alueista. Kuinka ELY on voinut varmistaa häiriintymättömyyden kun he eivät ole vertailleet alueita mihinkään. Virasto on tehnyt päätöksen hyvästä tilasta pelkästään näytteidenottohistorian, joka johtuu useimmiten pilaavasta toiminnasta näytteenottokohdan yläpuolella, perusteella, eikä joen tai järven tilan perusteella.

Yhteys pohjaveteen on myös ratkaistava, eli se kuinka vesien tilan arvioinnissa tutkitaan muodostelman yhteys pohjaveteen pysty ja vaakasuunnassa. Vaakasuuntainen pohjavesiyhteys on myös määriteltävä siten, että tarkoittaako se yhteyttä luokiteltuun pohjavesialueeseen vai maastossa olevaan pohjaveteen (suohon, korpeen tai tihkupintaan) ja sen yhteyden häiriintymättömyyteen.

Päätöksessä on muistettava että YSL mukaan pohjavesi on suojeltu kaikkialla.

Puhtaampien vesien puolesta

Pelkosenniellä 16.12.2025

Pekka Nyman, SLL Lappi

Lapin vesienhoidon työryhmän jäsen