



Elinkeino-, liikenne- ja
ympäristökeskus

YVA-menettelyn yleisötilaisuus: Lamminrahkan itäisen läjitysalueen vuosittaisen täyttömäärän nosto

Maria Hakala, Pirkanmaan ELY-keskus
22.3.2022 Yleisötilaisuus



Yleisötilaisuuden asialista

- 1) Tilaisuuden avaus / Pirkanmaan ELY-keskus
- 2) Tilaisuuden ohjeistus / Ramboll Finland Oy
- 3) Ympäristövaikutusten arviointimenettely / Pirkanmaan ELY-keskus
- 4) Hankkeen esittely / Kangasalan kaupunki
- 5) Ympäristövaikutusten arviointiohjelman esittely / Ramboll Finland Oy
- 6) Kysymyksiä ja keskustelua
- 7) Tilaisuuden päätös



Elinkeino-, liikenne- ja
ympäristökeskus

Ympäristövaikutusten arviointimenettely

Maria Hakala, Pirkanmaan ELY-keskus
22.3.2022 Yleisötilaisuus



Ympäristövaikutusten arviointimenettely (YVA)

- Perustuu lakiin ympäristövaikutusten arviointimenettelystä (252/2017)
- Tavoitteena on:
 - edistää ympäristövaikutusten arviointia ja arvioinnin yhtenäistä huomioon ottamista suunnittelussa ja päätöksenteossa
 - lisätä kaikkien tiedonsaantia ja osallistumismahdollisuuksia
- Sovelletaan ympäristövaikutuksiltaan merkittäviin hankkeisiin ja niiden muutoksiin
 - Esim. jätteiden käsittelylaitokset, joissa muuta kuin vaarallista jätettä sijoitetaan kaatopaikalle, joka on mitoitettu vähintään 50 000 tonnin vuotuiselle jätemäärälle
- Laaja ympäristövaikutusten käsite kattaa mm. vaikutukset
 - ihmisten terveyteen, elinoloihin ja viihtyvyyteen
 - maahan, maaperään, vesiin, ilmaan, ilmastoon, luonnon monimuotoisuuteen
 - yhdyskuntarakenteeseen, maisemaan ja luonnonvarojen hyödyntämiseen
- Tärkeä ympäristönsuojelun ohjauskeino, mutta kyse ei ole luvasta

Roolit YVA-menettelyssä

- Hanketta suunnitteleva toiminnanharjoittaja (**hankkeesta vastaava**) vastaa vaihtoehtojen ja niiden ympäristövaikutusten selvittämisestä ja vertailusta.
- ELY-keskuksen ympäristö ja luonnonvarat -vastuualue toimii **yhteysviranomaisena**
 - Tehtävänä huolehtia YVA-menettelyn järjestämisestä ja ohjauksesta
- Ohjelma- ja selostusvaiheessa yhteysviranomainen:
 - Asettaa arviointiohjelman ja arviointiselostuksen nähtäville ja varaa tilaisuuden esittää mielipiteitä
 - Pyytää lausunnot viranomaisilta
 - Sopii hankkeesta vastaavan kanssa muun osallistumisen järjestämisestä
 - Antaa lausunnon arviointiohjelmasta
 - Tarkistaa arviointiselostuksen laadun ja riittävyyden ja pyytää tarvittaessa täydennyksiä hankkeesta vastaavalta
- Selostusvaiheen jälkeen yhteysviranomainen antaa perustellun päätelmän hankkeen merkittävistä ympäristövaikutuksista

YVA-menettelyn vaiheet

Arviointiohjelmavaihe

- Arviointiohjelma on hankkeesta vastaavan suunnitelma tarvittavista selvityksistä ja arviointimenettelyn järjestämisestä.
- Esitellään hanke ja sen vaihtoehdot, ympäristön nykytila, arvioitavat ympäristövaikutukset ja tehtävät selvitykset

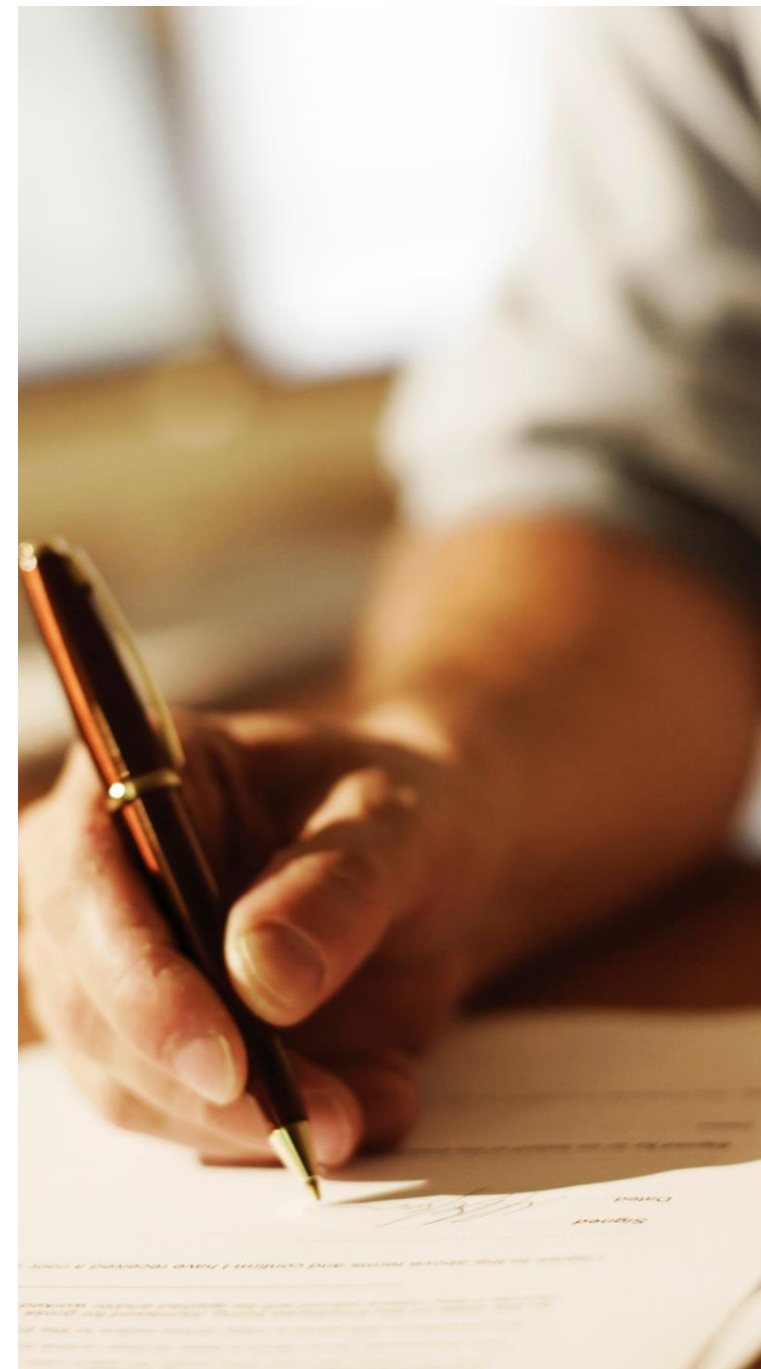
Arviointiselostusvaihe

- Arviointiselostus on asiakirja, jossa esitetään tiedot hankkeesta ja sen vaihtoehdoista sekä arvio niiden todennäköisesti merkittävistä ympäristövaikutuksista
- Yhteysviranomaisen perusteltu päätelmä
- Arviointiselostus ja perusteltu päätelmä huomioidaan myöhemmin luvituksessa



Osallistu ja vaikuta

- Arviointiohjelmasta voi toimittaa kirjallisia mielipiteitä Pirkanmaan ELY-keskukselle **14.4.2022 mennessä**.
 - kirjaamo.pirkanmaa@ely-keskus.fi tai Pirkanmaan ELY-keskus, PL 297, 33101 Tampere
- Vinkkejä ja huomioon otettavia seikkoja mielipidettä laatiessa:
 - Onko hanke ja sen vaihtoehdot rajattu ja perusteltu ymmärrettävästi? Ovatko tärkeinä pitämäsi ympäristövaikutukset mukana arvioinnissa? Onko selvityskkeinot valittu oikein?
 - Onko suunnitelma YVA-menettelyn ja siihen liittyvän osallistumisen järjestämisestä riittävä?
 - Muistathan perustelut
- Lisätietoja
 - Ympäristöhallinnon hankesivut: www.ymparisto.fi/LamminrahkanlajitusitaYVA
 - YVA-menettely: lakimies Maria Hakala, Pirkanmaan ELY-keskus, puh. 0295 036 118, maria.hakala@ely-keskus.fi



Kangasalan kaupunki

Lamminrahkan itäisen läjitysalueen vuosittaisen täyttömäärän nosto YVA-ohjelma

Yleisötilaisuus 22.3.2022 klo 17-19 Teams-etäyhteys

RAMBOLL

Bright ideas.
Sustainable change.

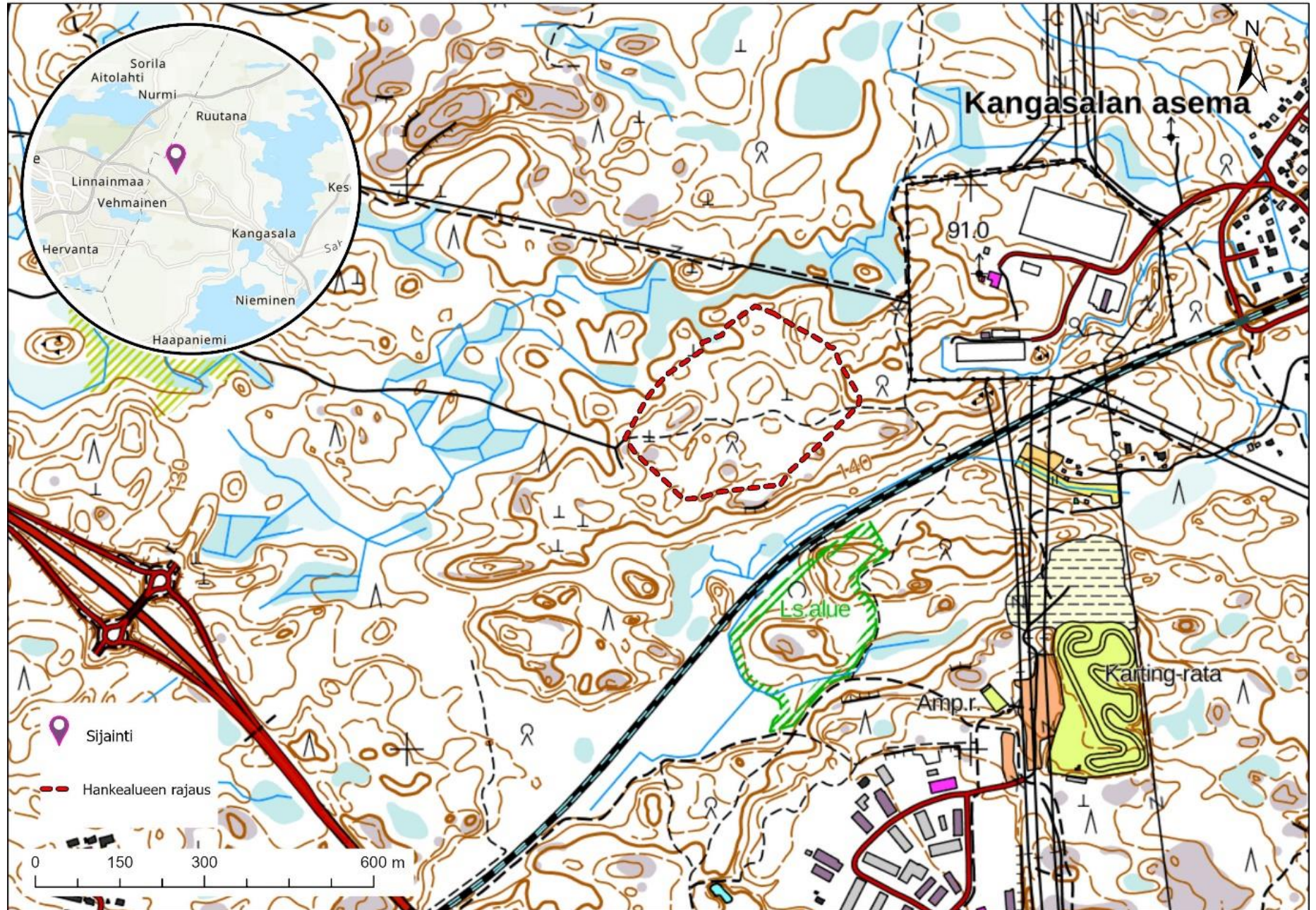
Tilaisuuden ohjelma

1. Tilaisuuden avaus / Pirkanmaan ELY-keskus
2. Tilaisuuden ohjeistus
3. Ympäristövaikutusten arviointimenettely / Pirkanmaan ELY-keskus
4. Hankkeen esittely / Kangasalan kaupunki
- 5. Ympäristövaikutusten arviointiohjelman esittely / Ramboll Finland Oy**
6. Kysymyksiä ja keskustelua
7. Tilaisuuden päätös

Ympäristövaikutusten arviointiohjelman esittely

1. Hankealueen sijainti
2. Nykyinen toiminta, toiminnan muutos ja YVA-menettelyn tarve
3. Arvioitavat vaihtoehdot ja hankkeen kuvaus
4. Ympäristön nykytila ja kehitys
5. Arvioitavat ympäristövaikutukset
6. Aikataulu

Sijainti



Nykyinen toiminta

- Ylijäämämaita otetaan vastaan ja loppusijoitetaan alueelle, eli harjoitetaan maankaatopaikkatoimintaa
- Voimassa Kangasalan kaupungin vuonna 2020 myöntämä ympäristölupa (nro KLA/677/ 55.00/2020)
 - Alueelle voidaan ottaa vastaan ja hyödyntää sekä loppusijoittaa puhtaita ylijäämämaita enintään 49 000 tonnia vuodessa
 - Kokonaistyyttötilavuus 342 000 m³rtr, Lamminrahkan alueen rakentamisessa muodostuvia ylijäämämaita
 - Sijoitettavien ylijäämämaiden haitta-ainepitoisuuksien tulee alittaa epäorgaanisten haitta-aineiden osalta valtioneuvoston asetuksen 214/2007 alemman ohje-arvotason ja orgaanisten haitta-aineiden osalta kynnysarvotason tai alueellisen taustapitoisuuden
 - Toimintaa harjoitetaan arkisin maanantaista perjantaihin klo 7.00-22.00 välillä
- Toiminnassa vuodesta 2020 lähtien, rakennettu vesienkäsittelyjärjestelmät ja huoltotiet
- Alueelle on otettu vastaan tähän mennessä puhtaita ylijäämämaita noin 16 500 m³



Itäinen sijoitusalue maaliskuussa 2021 (© Kangasalan kaupunki)

Toiminnan muutos ja YVA-menettelyn tarve

- Lamminrahkan alue rakentuu nopeasti, joten sijoitusalueen todellinen toiminta-aika tulee olemaan lyhyempi ja täten tarve vuosittaiselle sijoittamiselle suurempi kuin nykyisen ympäristöluvan mukainen 49 000 t/a
 - Lisäksi mahdollisesti tarve tuoda muilta Kangasalan kaupungin työmailta ylijäämämaita
- Tarve suuremmalle määrälle: sijoitettavien ylijäämämaiden määrän arvioidaan olevan enimmillään 200 000 tonnia vuodessa
- Hankkeen ympäristövaikutukset on arvioitava YVA-lain ja -asetuksen mukaisesti, sillä se luetaan YVA-lain liitteen 1 kohtaan:
 - 11) Jätehuolto*
 - b) jätteen käsittelylaitokset, joissa muuta kuin vaarallista jätettä*
 - sijoitetaan kaatopaikalle, joka on mitoitettu vähintään 50 000 tonnin vuotuiselle jätemäärälle*

YVA-menettelyssä arvioitavat vaihtoehdot

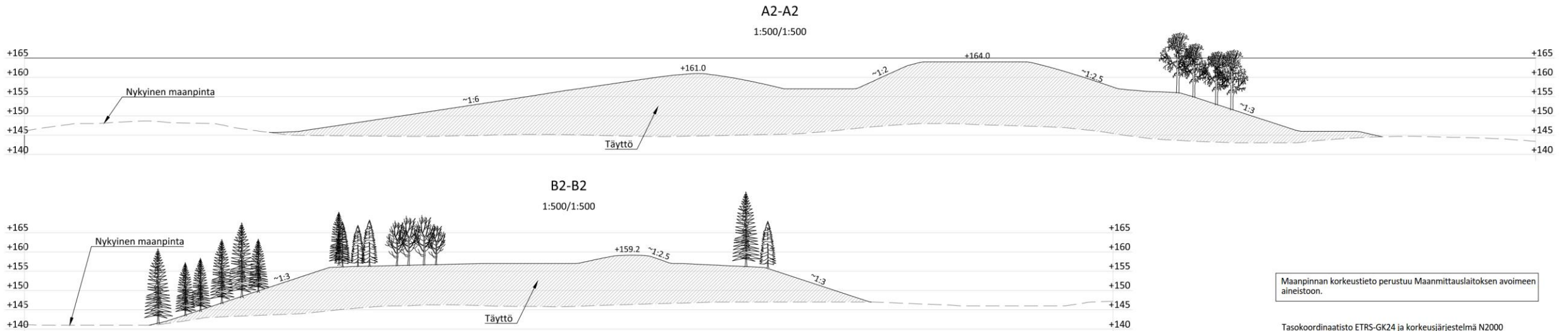
Vaihtoehto 0 (VE0)

- Vuosittaista täyttömäärää ei nosteta ja toiminta jatkuu nykyisen ympäristöluvan mukaisesti.
- Alueelle tuodaan vain Lamminrahkan kaupunginosan rakentamisessa muodostuvia pilaantumattomia ylijäämämaita.
- Toiminta-aika on arviolta 15 vuotta.

Vaihtoehto 1 (VE1)

- Ylijäämämaiden sijoitusalueen vuosittainen täyttömäärä nostetaan enintään 200 000 tonniin vuodessa toiminta-alueen, kokonaistilavuuden ja täyttösuunnitelman säilyessä nykyisen ympäristöluvan mukaisena.
- Alueelle voidaan vastaanottaa Lamminrahkan kaupunginosan rakentamisessa ja muissa kaupungin rakentamishankkeissa muodostuvia pilaantumattomia ylijäämämaita.
- Toiminta-ajan maisemointitoimineen arvioidaan olevan alle 5 vuotta.

Leikkauspiirustukset



Maanpinnan korkeustieto perustuu Maanmittauslaitoksen avoimeen aineistoon.

Tasokoordinaatisto ETRS-GK24 ja korkeusjärjestelmä N2000

Koodi/tyyppi	Kortti/ala	Työnt/Riivi	Viranomaisen merkintä	
Rakennusvaihe			Päivätyyppi	
Rakennuskohteen nimi ja osoite	Lamminrahka maanläjitysalue 1		Päivätyyppi	Mittakaava
Kangasala			Leikkaukset A2 ja B2	1:500/1:500
RAMBOLL	Ramboll PL 718, Pakkahuoneenaukio 2 33101 Tampere puh. 020 755 611 www.ramboll.fi	Suunn. ala GEO	Työno 1510049714	Tiedosto
Suunn./nime. /suunn. /aihe	Anni-Majja Fincke	Hirt. THK	Hv. Kaisa Rantee	Muutos 2-17-19 Pvm 05.12.2019

Toiminnasta muodostuvat päästöt

- **Maaperä ja pohjavesi**

- Ei päästöjä maaperään tai pohjaveteen
- Alueelle tuotavan pilaantumattoman maa-aineksen pilaantumattomuus selvitetään ensisijaisesti ylijäämämaiden syntypaikalla
- Käytetään ja voidaan säilyttää pyöräkonetta ja kaivinkonetta tarpeen mukaan
- Alueella ei varastoida polttoaineita tai muita kemikaaleja, ei tankata tai huolleta koneita

- **Pintavedet**

- Ei suotaudu pilaantumisen vaaraa aiheuttavia aineita
- Laskeutusaltaiden avulla pystytään poistamaan pääosa hulevesien mukana kulkeutuvasta kiintoaineesta

- **Ilmanlaatu**

- Toiminta-alueelta voi jonkin verran muodostua hajapölypäästöjä puuskittaisen ja kohtalaisen tuulen ilmaan nostamana
- Pölypäästöt muodostuvat pääosin maa-aineksen kuljetuksesta, kippauksesta sekä maa-aineksen siirtelystä ja kasan pintojen muokkauksesta kaivinkoneella
- Maanvastaanottoalueella käytetään vettä tarvittaessa alueelle johtavan tien ja läjitysalueiden kasteluun

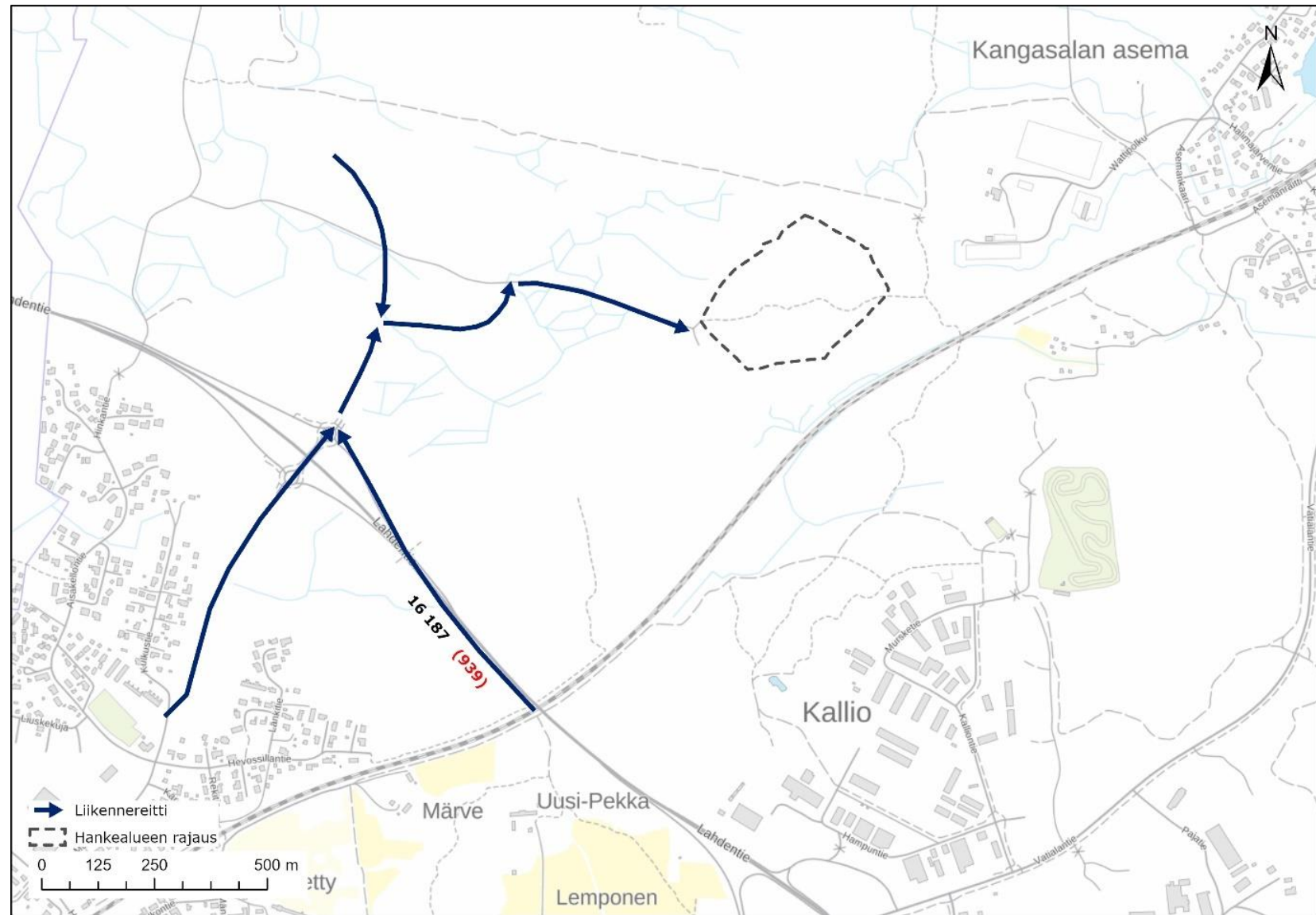
- **Melu**

- Melua aiheutuu toimintaan liittyvästä kuljetuskalustosta sekä ylijäämämassojen täytöstä, lajittelusta ja siirtotöistä
- Maa-ainesten käsittely tehdään normaaleilla maansiirtokoneilla

Liikenne

- Nykytila ja VE0:
 - Noin 4-5 kuljetusta/päivä
- VE1
 - Noin 12-15 kuljetusta/päivä
- Vaihtelee rakentamisvaiheesta riippuen

- Lamminrahkan alueelta Metsäpolkua pitkin
- Lahdentietä Lamminrahkan eritasoliittymän kautta tulevaa Mossin puistokatua, Kuurankatua ja lopulta Metsäpolkua pitkin
- Etelästä eritasoliittymään liittyvää uutta Mannakorventien jatketta pitkin

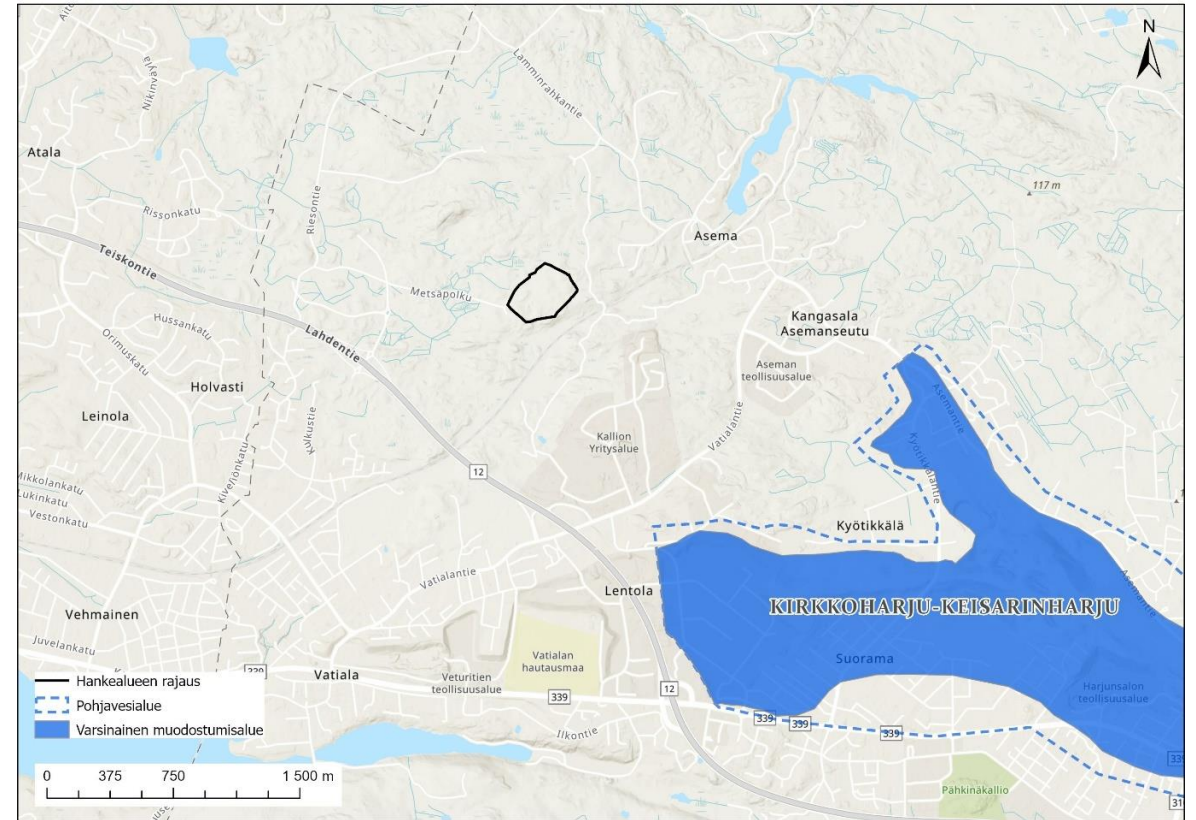
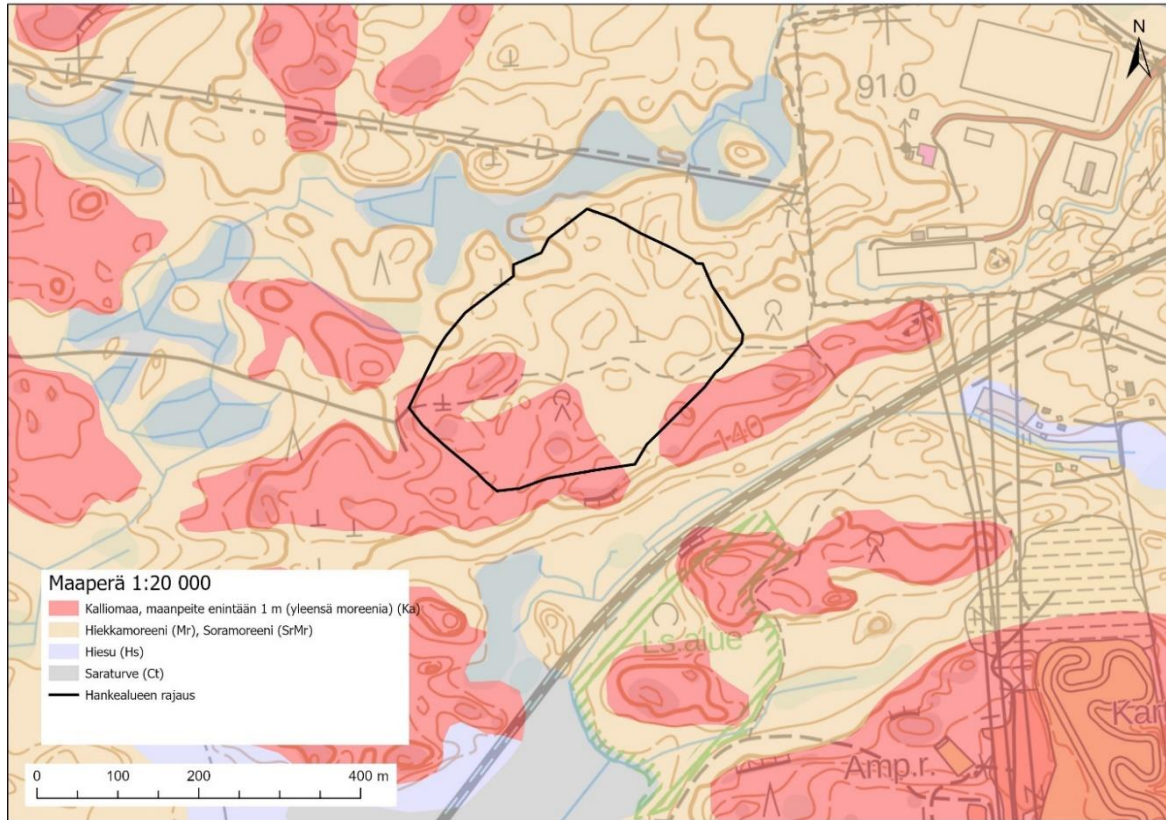


Toiminnan päättyminen

- Täyttöä viimeistellään sitä mukaan, kun täyttöalue saavuttaa suunnitellun täyttötason
- Viimeistely käsittää alueen muotoilun lopulliseen muotoon ja maisemoinnin
- Lopuksi alue metsitetään
 - Kasvusto estää maa-ainesten huuhtoutumista ympäristöön sekä edistää haihtumista ja ravinteiden poistumista vähentäen kuormitusta pinta- ja pohjavesiin
- Alue palautuu virkistyskäyttöön ja sinne on suunniteltu virkistystoimintoja (mm. kävelyreitti)

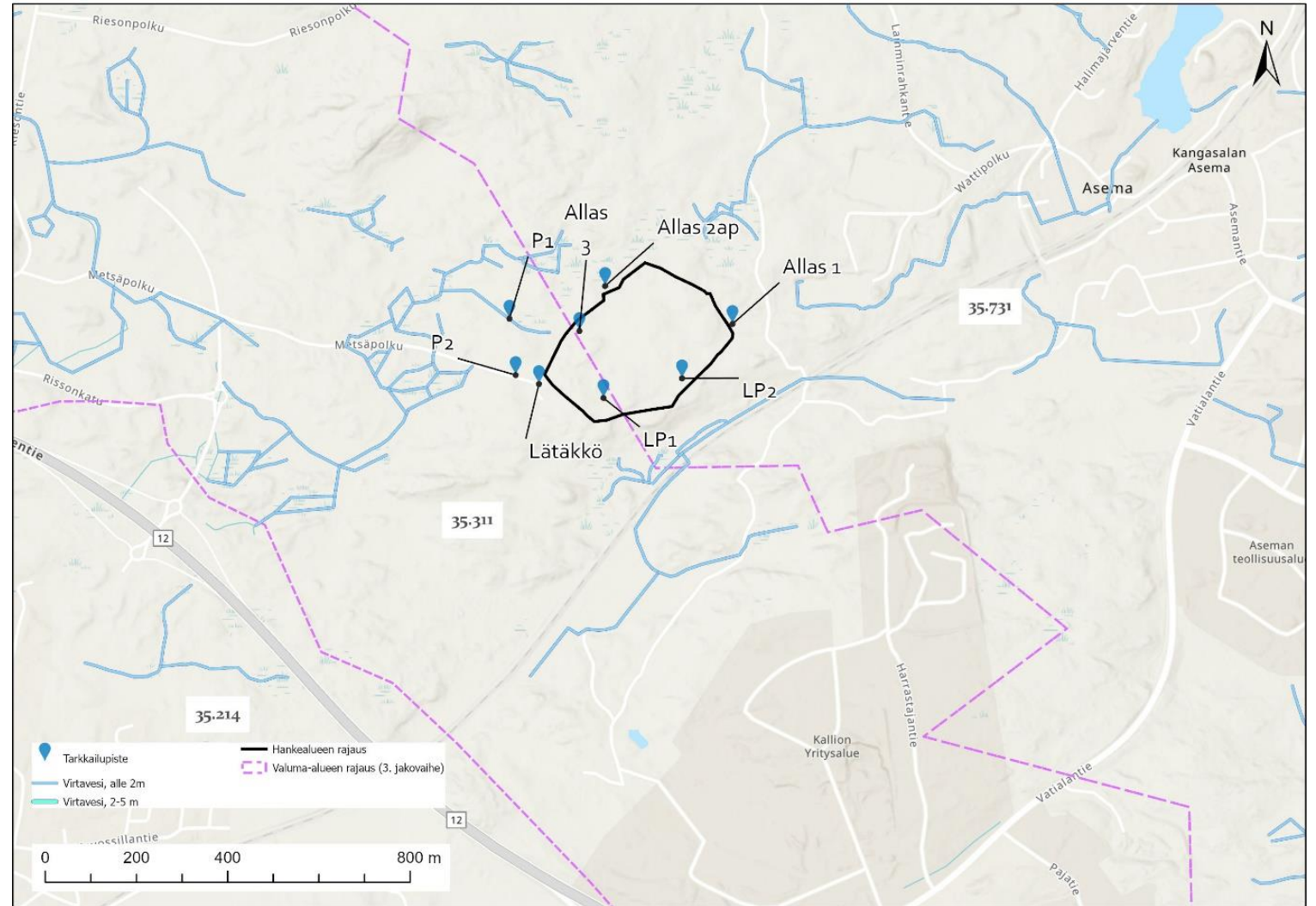
Ympäristön nykytila ja sen kehitys sekä arvioitavat vaikutukset

Ympäristön nykytila ja kehitys, maaperä ja pohjavesi



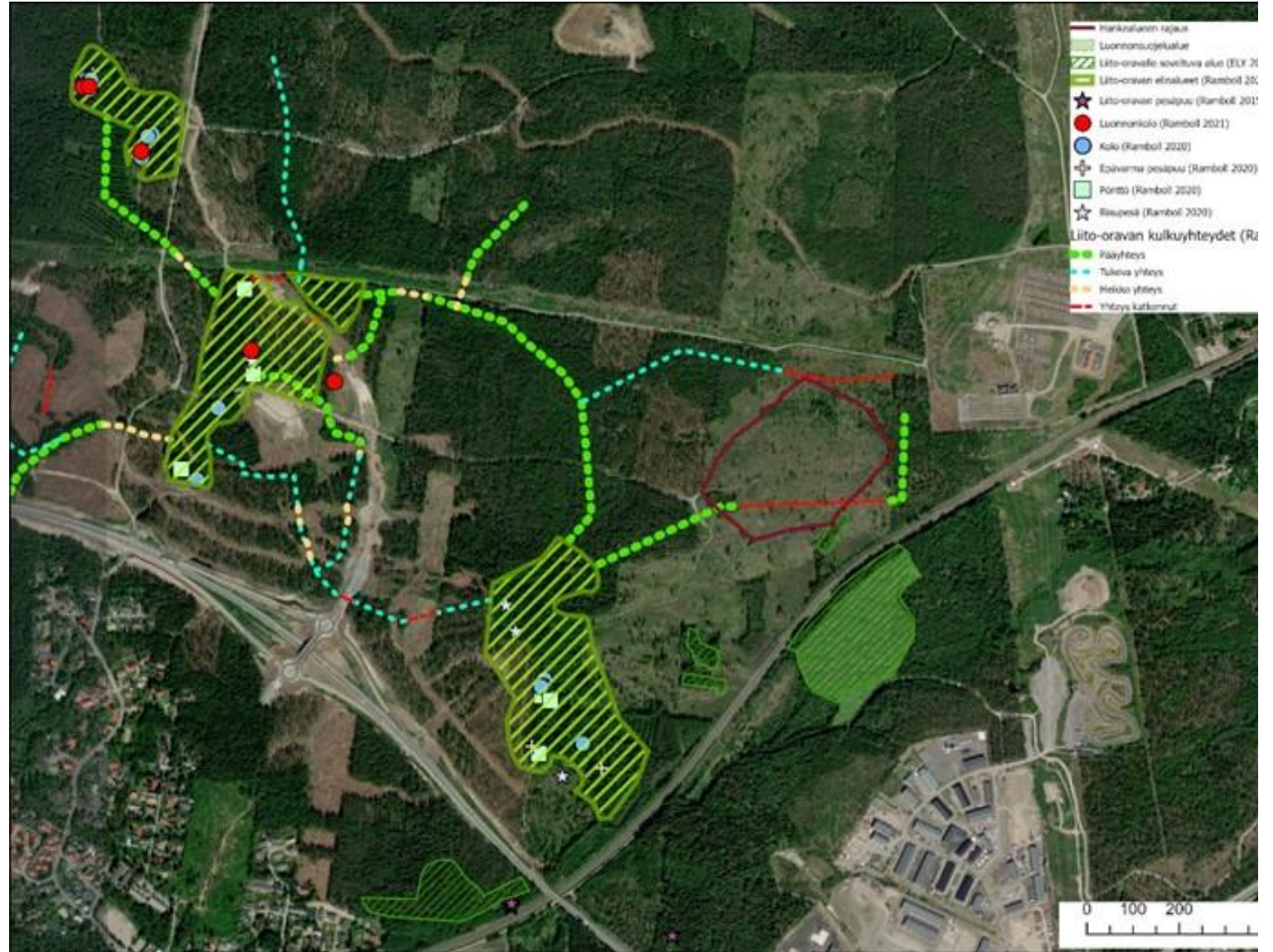
Ympäristön nykytila ja kehitys, pintavedet ja pintavesien tarkkailu

- Pintavesien tarkkaillaan laskeutusaltaista (1-3) ja yhdestä luontaisesta painanteesta ja tien vierestä ojasta kaksi kertaa vuodessa



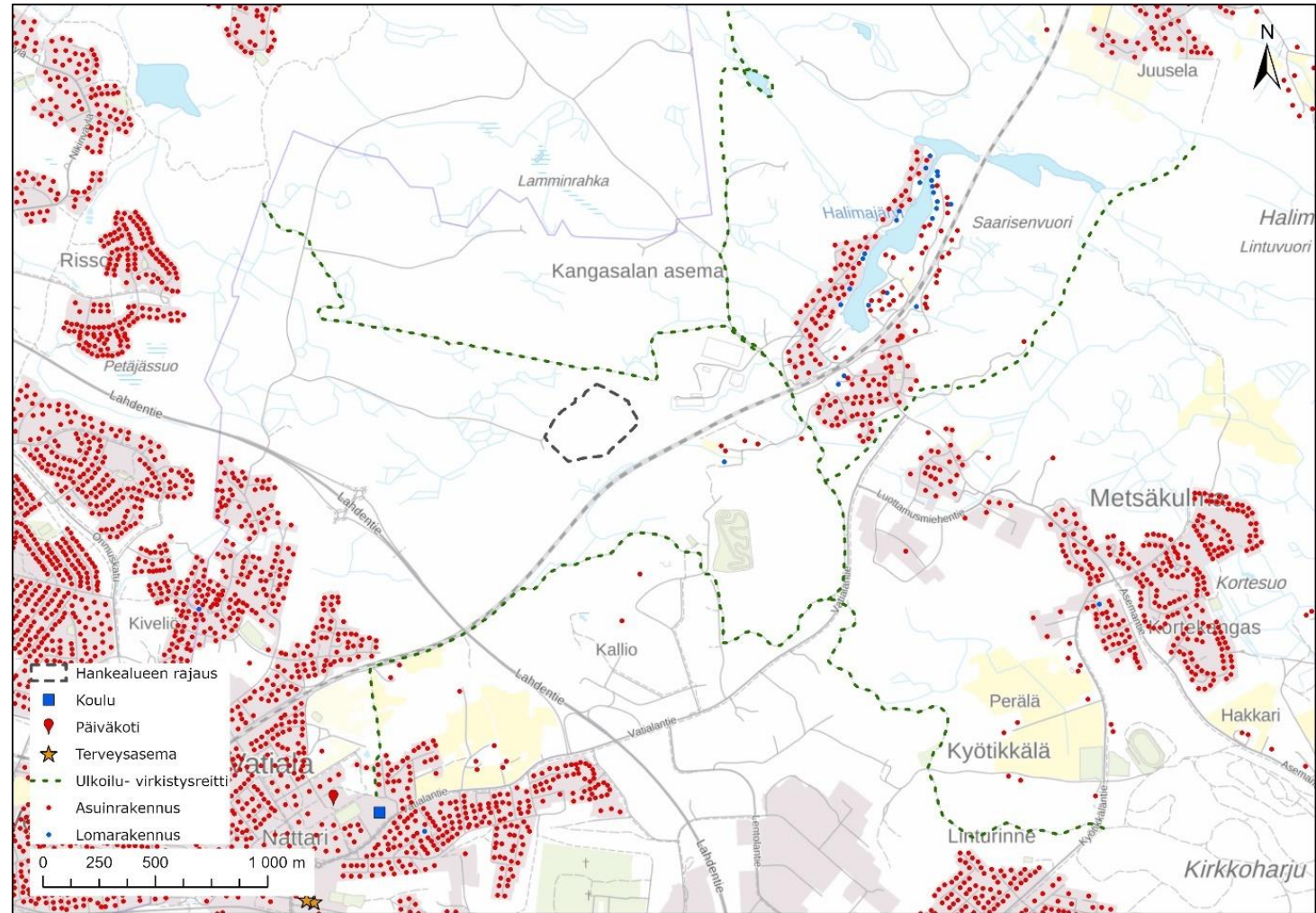
Ympäristön nykytila ja kehitys, luonto

- Liito-orava
- Lemposen luonnonsuojelualue

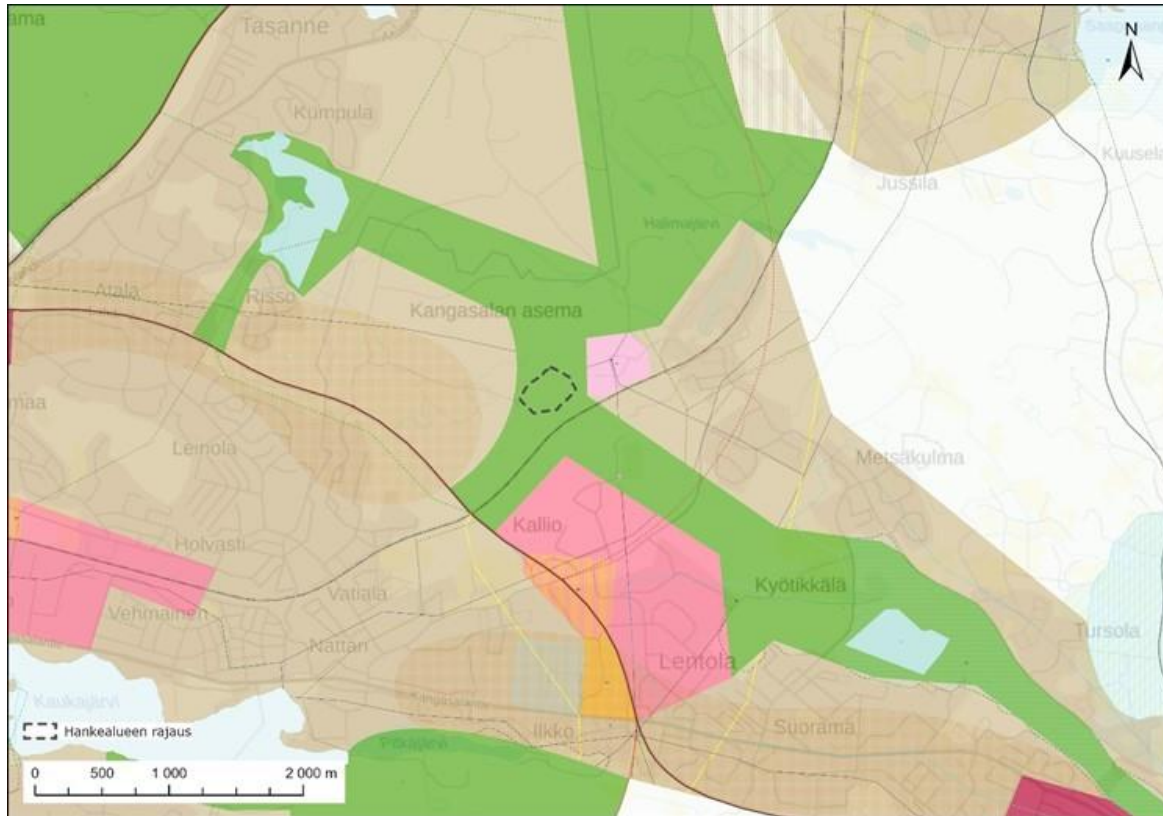


Ympäristön nykytila ja kehitys, maankäyttö

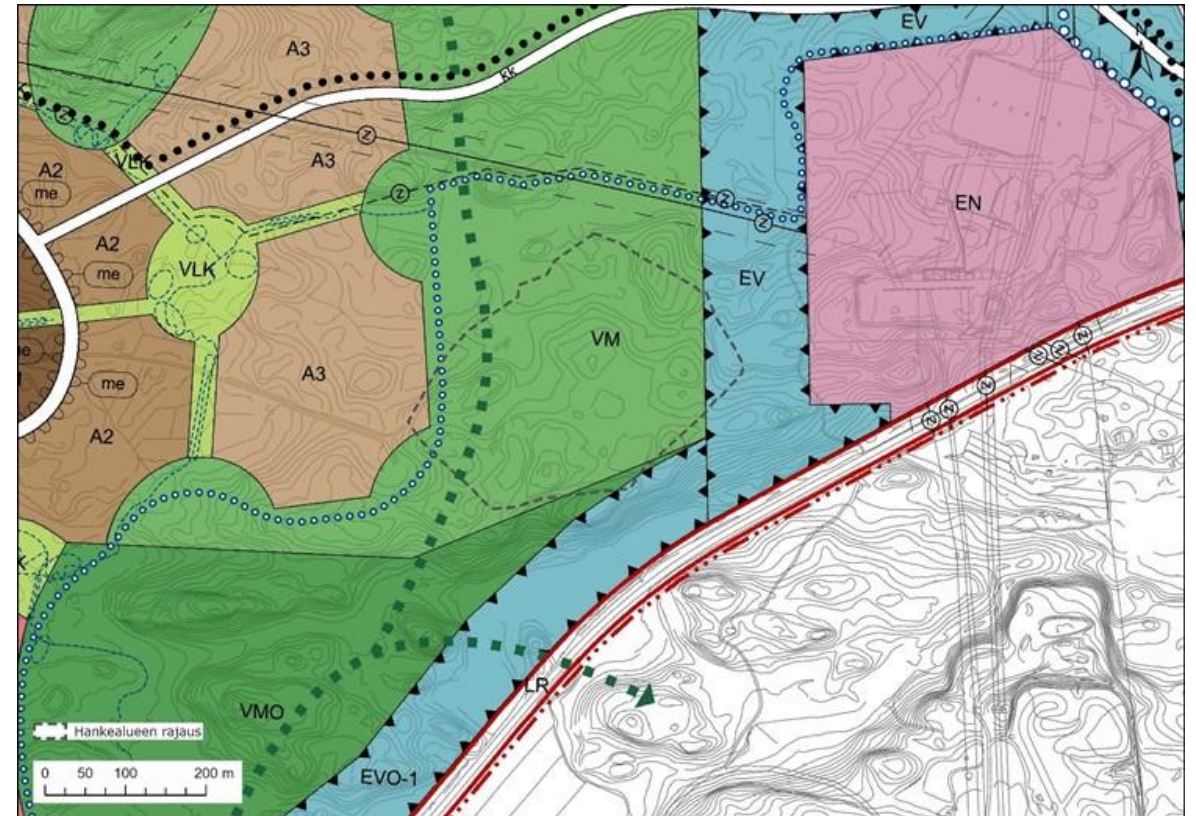
- Asutus noin 0,5 km päässä
- Ulkoilu- ja virkistysreitit, mm. hiihtolatu
- Lamminrahkan kaupunginosan rakentuminen (mm. asuinrakennukset, koulukeskus, liikuntapuisto, yritykset ym.)



Ympäristön nykytila ja kehitys, kaavoitus



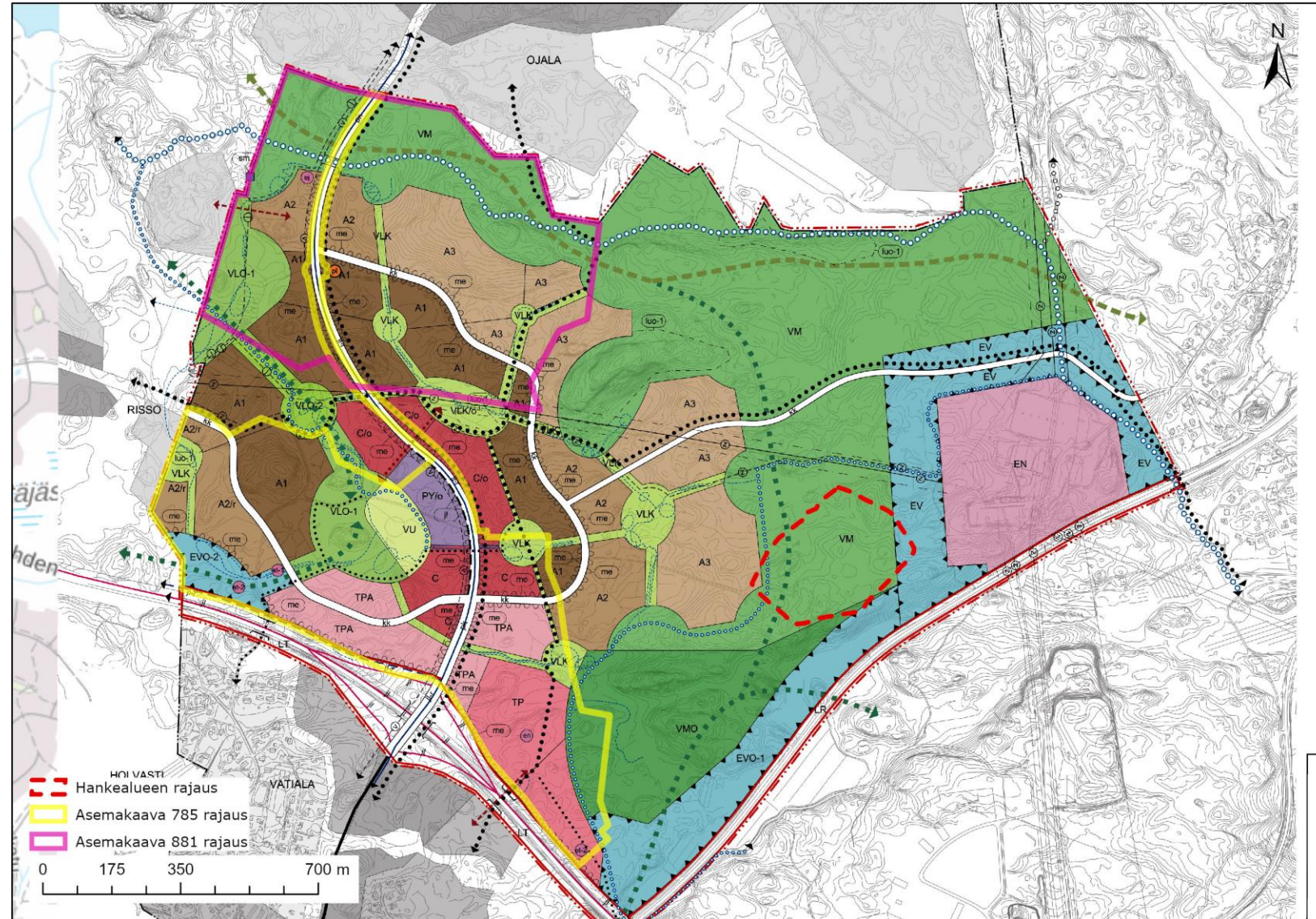
- Pirkanmaan maakuntakaava 2040, virkistysmetsä (V)



- Lamminrahkan osayleiskaava, pääosin ulkoilu- ja virkistysmetsä (VM)

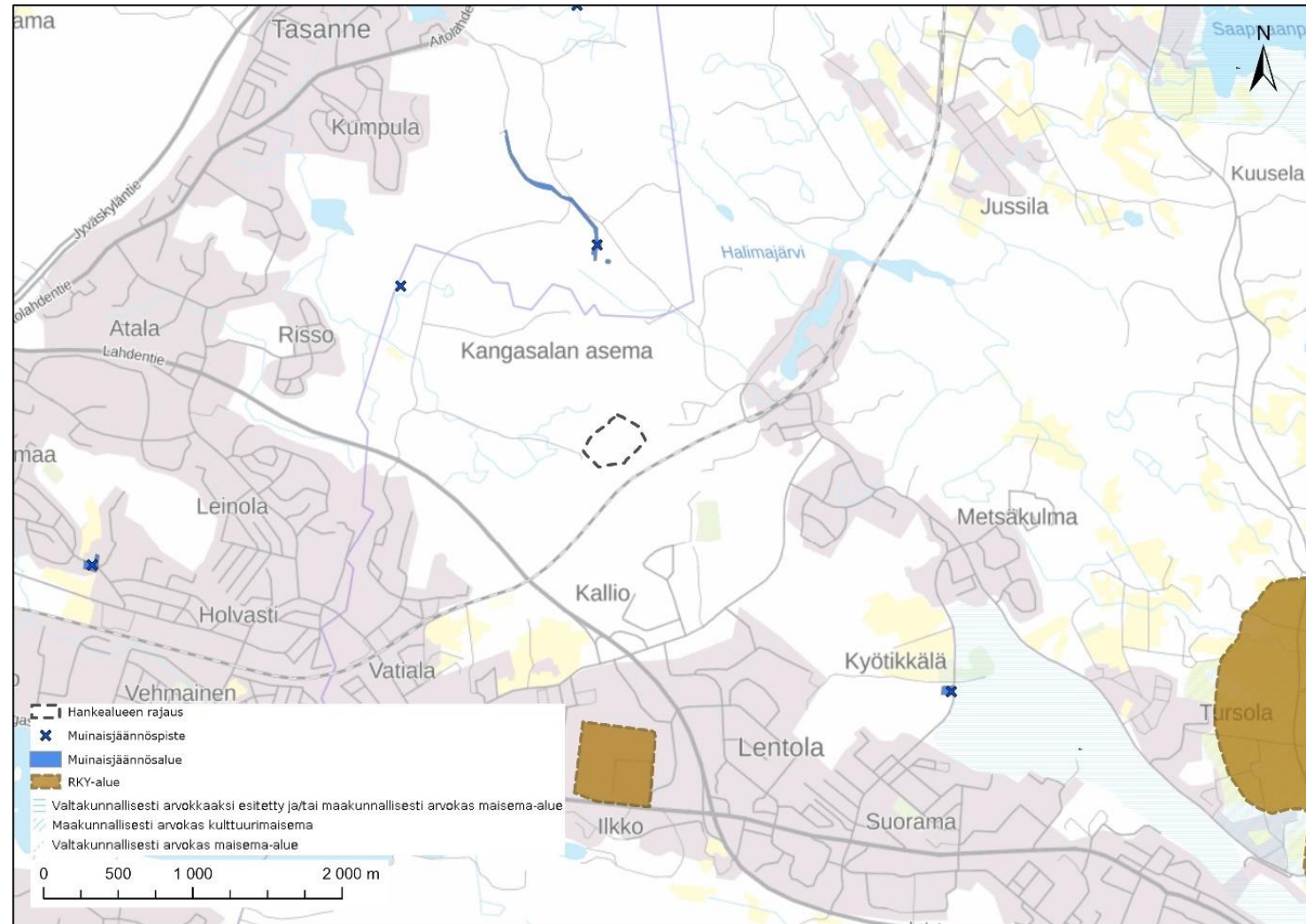
Ympäristön nykytila ja kehitys, kaavoitus

- Ei asemakaavaa
- Lähimmät Lamminrahkan eteläosan (lainvoimainen) ja pohjoisosan (OAS) kaavat



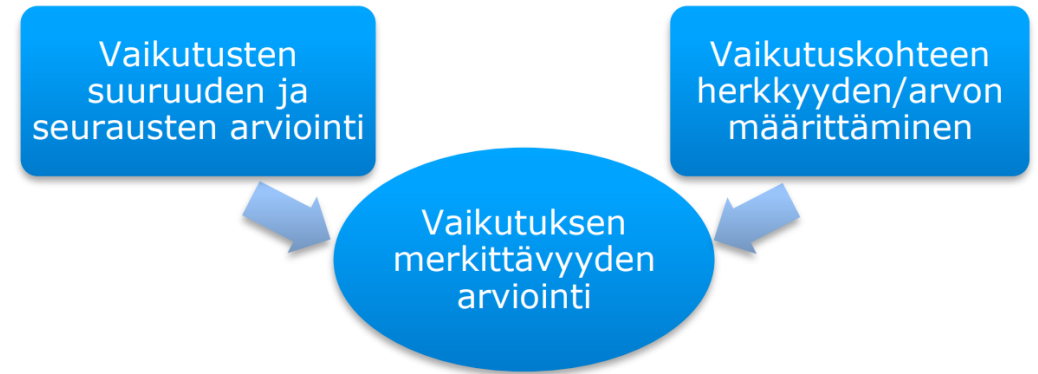
Ympäristön nykytila ja kehitys, maisema ja kulttuuriympäristö

- Arvokkaat maisema-alueet ja kulttuuriympäristön kohteet sekä muinaisjäännekohteet
- Ojalan turverata ja -tehdas noin 1,3 km
- Vatialan siunauskappeli 1,6 km
- Pirkanmaan harjumaisemat, valtakunnallisesti arvokas maisema-alue, 2,4 km

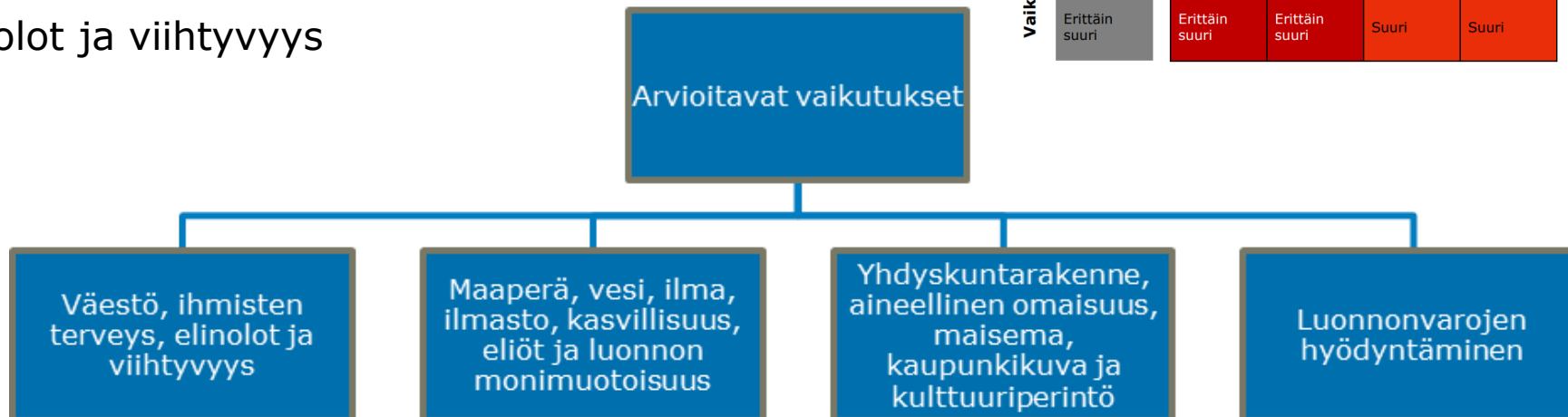


Arvioitavat ympäristövaikutukset

- Hankkeen vaikutukset arvioidaan YVA-lain (YVA-laki, 252/2017) ja -asetuksen (YVA-asetus, 277/2017) edellyttämällä tavalla ja tarkkuudella
- Keskeisiä tässä hankkeessa arvioitavia vaikutuksia ovat:
 - Maankäyttö
 - Liikenne
 - Maisema
 - Elinolot ja viihtyvyys



		Muutoksen suuruus								
		Erittäin suuri kielteinen	Suuri kielteinen	Keskisuuri kielteinen	Pieni kielteinen	Ei muutosta nykytilaan	Pieni myönteinen	Keskisuuri myönteinen	Suuri myönteinen	Erittäin suuri myönteinen
Vaikutuskohteen herkkyys	Vähäinen	Suuri	Kohtalainen	VE1	Vähäinen	Ei muutosta nykytilaan	Vähäinen	Vähäinen	Kohtalainen	Suuri
	Kohtalainen	Suuri	Suuri	Kohtalainen	Vähäinen	Ei muutosta nykytilaan	Vähäinen	Kohtalainen	Suuri	Suuri
	Suuri	Erittäin suuri	Suuri	Suuri	Kohtalainen	Ei muutosta nykytilaan	Kohtalainen	Suuri	Suuri	Erittäin suuri
	Erittäin suuri	Erittäin suuri	Erittäin suuri	Suuri	Suuri	Ei muutosta nykytilaan	Suuri	Suuri	Erittäin suuri	Erittäin suuri



Arvioitavat ympäristövaikutukset

- **Maa- ja kallioperä sekä pohjavesi:** mahdolliset onnettomuus- ja poikkeustilanteet
- **Pintavedet:** arvioidaan vaikutuksia alueen pintavesiin sekä niihin kohdistuvaa kuormitusta sekä vesimäärien että vedenlaadun osalta
- **Kasvillisuus, eliöt, suojelualueet:** toiminnan aiheuttamat muutokset luonnonympäristössä, keskittyen huomionarvoisiin luontokohteisiin ja -lajeihin (mm. liito-orava), vaikutukset suojeluperusteisiin
- **Yhdyskuntarakenne ja maankäyttö:** nykyiset ja suunnitellut maankäyttömuodot, tarkennetaan alueen nykyistä kaavoitustilannetta ja vireillä olevia suunnitelmia sekä hankkeen mahdollisia vaikutuksia kaavoitukseen
- **Maisema ja kulttuuriympäristö:** laaditaan yleispiirteinen ja karttatarkasteluun perustuva maisema-analyysi
- **Liikenne:** kootaan nykytilanteen tiedot ja selvitetään toiminnan liikennetuotos, arvioidaan hankkeen vaikutuksia liikenteen sujuvuuteen ja turvallisuuteen sekä vaikutusten lieventämiskeinoja

Arvioitavat ympäristövaikutukset

- **Melu ja värinä:** suunnitellun toiminnan arvioidaan nykytilassa melulähteistä laadittujen mahdollisten aikaisempien selvitysten perusteella sanallisesti huomioiden myös yhteismelu, ja lisäksi arvio lähimpiin häiriintyviin kohteisiin kohdistuvasta melusta esitetään laskennallisesti, etäisyysvaimennuksen perusteella
- **Ilmanlaatu:** pölyvaikutukset arvioidaan asiantuntija-arviona karttatarkasteluna, kirjallisuuslähteisiin ja vastaavista hankkeista saatuihin tietoihin perustuen, huomioidaan myös läjitysalueen toiminnan aikainen muutos liikenteessä ja liikenteestä aiheutuvat päästöt
- **Ilmasto:** arvioidaan vaikutukset metsien hiilinieluihin laskemalla hankkeen myötä poistuvan puuston ja sen hiilensitomispotentiaalin määrä, lisäksi huomioidaan hankkeen rajoittava vaikutus toiminnan aikana sekä alueen kasvituisuuden päätyttyä
 - Lisäksi ilmastonmuutokseen sopeutumisen näkökulmasta arvioinnissa pyritään tunnistamaan ilmastonmuutoksesta hankkeelle mahdollisesti aiheutuvat riskit. Arvioinnissa hyödynnetään mm. sään ääri-ilmiöiden esiintyvyyteen liittyviä ennusteita, kuten Suomen ilmastopaneelin tekemiä ohjeita ja raportteja.
- **Elinolot ja viihtyvyys sekä terveys:** sosiaalisten vaikutusten arviointi on asiantuntija-arvio, joka perustuu kaikkiin käytettävissä oleviin lähtötietoihin, ja se on asioiden suhteuttamista ja vertailua, koska sosiaalisille vaikutuksille ei ole olemassa normitettuja raja-arvoja. Hankkeen vaikutuksia ihmisten terveyteen arvioidaan melu-, ilmanlaatu- sekä pinta- ja pohjavesivaikutusten perusteella.

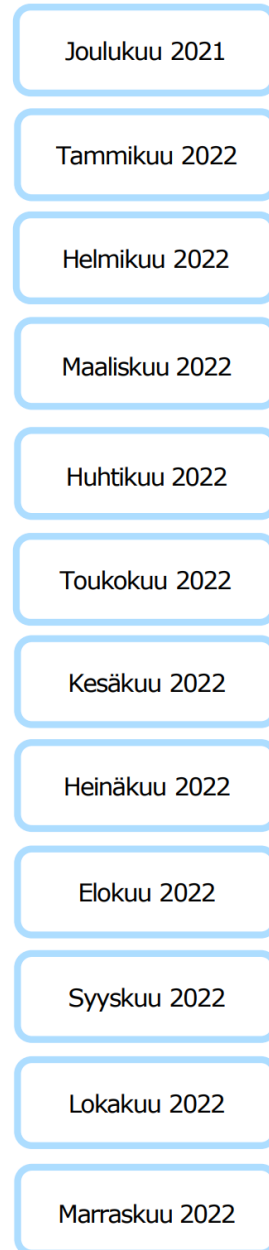
Ympäristöluvan muutos

- Ylijäämämaiden vastaanotto on ympäristöluvallista toimintaa ympäristönsuojelulain (527/2014) *liitteen 1 taulukon 2 kohdan 13 f) perusteella*
- Vuosittaisen täyttömäärän nosto enintään 200 000 tonniin vuodessa
- Lamminrahkan kaupunginosan rakentamisessa ja muissa kaupungin rakentamishankkeissa muodostuvia puhtaita ylijäämämaita

Alustava aikataulu

- YVA-ohjelma kuulutettu 15.3.2022, nähtävillä 15.3.-14.4.2022
 - Mielenpiteet ja lausunnot viimeistään 14.4.2022 ELY-keskukselle
- **Ohjelmavaiheen yleisötilaisuus 22.3.2022**
- Yhteysviranomaisen lausunto YVA-ohjelmasta toukokuussa

- Selostuksen laadinta ja vaikutusten arviointi keväällä/kesällä
- Selostusvaiheen yleisötilaisuus loppukesällä
- Perusteltu päätelmä syksyllä 2022
- Ympäristöluvan muutoshakemus
- Lupapäätös vuonna 2023



Lisätietoja ja yhteystiedot

Arviointiohjelmasta voi esittää **mielipiteitä ja antaa lausuntoja** kirjallisesti toimittamalla ne viimeistään **14.4.2022** Pirkanmaan ELY-keskukseen sähköpostitse osoitteeseen kirjaamo.pirkanmaa@ely-keskus.fi tai postitse osoitteeseen Pirkanmaan ELY-keskus, PL 297, 33101 Tampere (viitteenä PIRELY/164/2022).

YVA-hankesivut: www.ymparisto.fi/LamminrahkanlajitusitaYVA

YVA-yhteysviranomainen

Maria Hakala, Pirkanmaan ELY-keskus

maria.hakala@ely-keskus.fi

Puh. 0295 036 118

Hankkeesta vastaava

Jari Keivaara, Kangasalan kaupunki

jari.keivaara@kangasala.fi

Puh. 050 307 1373

YVA-konsultti

Jaana Sunell, Ramboll Finland Oy

jaana.sunell@ramboll.fi

Puh. 040 5348351

Bright
ideas.
Sustainable
change.

RAMBOLL