



PÄÄTÖS YMPÄRISTÖVAIKUTUSTEN ARVIOINTIMENETTELYN (YVA-menettely) SOVELTAMISESTA YKSITTÄISTAPAUKSESSA PIPPO-KUJALAN RAKENTAMISHANKKEESSA

HANKE

Pippo-Kujalan rakentamishanke, Lahti

HANKKEESTA VASTAAVA

Lahden kaupunki

Yhteyshenkilö Juha Helminen, kaupungingeodeetti, juha.helminen@lahti.fi

ASIAN VIREILLETULO

Lahden kaupunki on 2.7.2021 pyytänyt Hämeen elinkeino-, liikenne- ja ympäristökeskukselta (ELY-keskus) päätöstä, edellyttääkö suunniteltu rakentamishanke (Pippo-Kujala, Lahti) ympäristövaikutusten arviointimenettelyä (YVA-menettely).

Hankkeesta vastaava on toimittanut ELY-keskukselle hanketta koskevan ympäristölupahakemuksen 2.7.2021 ja lisäselvityksen alueella tehtävistä louhinta- ja rakentamistöistä 26.8.2021. ELY-keskus katsoo, että se on saanut YVA-lain 12 §:n ja YVA-asetuksen 1 §:n edellyttämät tiedot hankkeesta.

HANKKEESTA VASTAAVAN TOIMITTAMAT TIEDOT

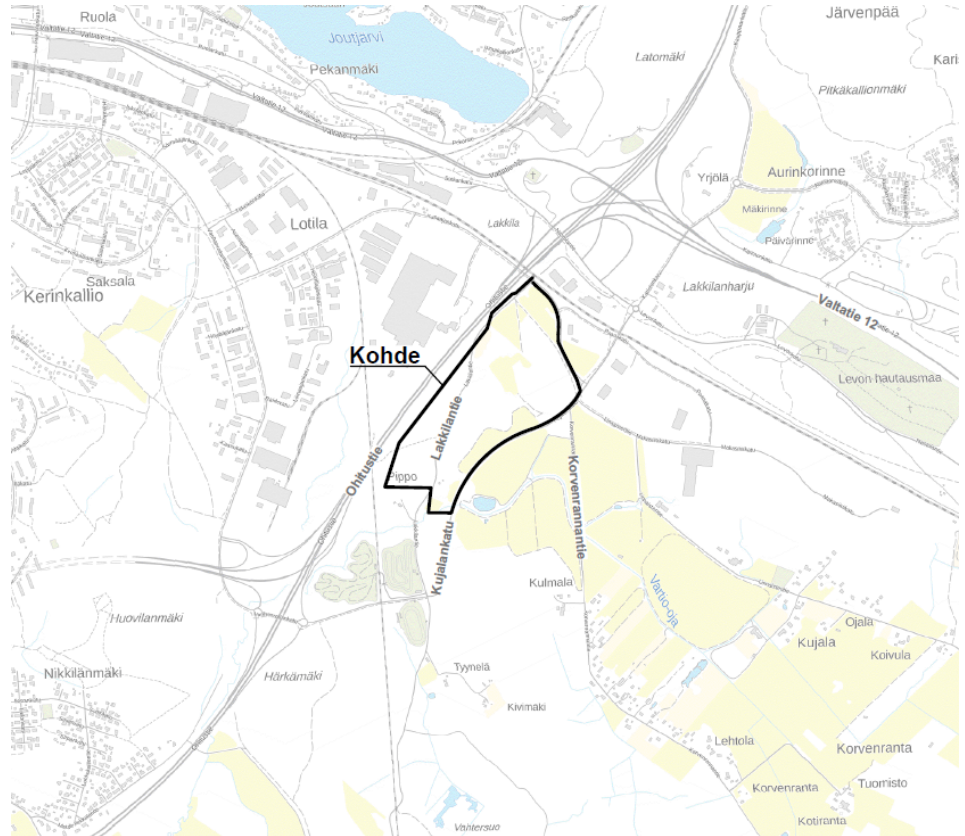
Seuraavassa on esitetty hankkeen lupahakemukseen sisältyviä tietoja hankkeesta, hankealueen ympäristön nykytilasta ja ennalta arvioiduista vaikutuksista.

Hankkeen kuvaus

Lahden kaupunki hakee ympäristölupaa Kujalan kaupunginosassa Kujalankadulla sijaitsevalle Lahden kaupungin omistamalle kiinteistölle (398–19–26–1) pintamaan poistolle, kallion louhinnalle ja kalliosta irrotettavan kiven murskaamiselle esirakentamistason saavuttamiseksi. Hankkeen aikana alueella välivarastoidaan maa-ainesta ja murskattavaa kiviainesta ja sitä hyödynnetään osittain alueelle tehtävässä esirakentamisessa. Alueelle tehdään murskepintainen kenttä sekä hulevesien hallintarakenteet.

Alueelle on tehty viiden vuoden käyttösuunnitelma vuosille 2021–2025 ja lupaa on haettu koko suunnitelman ajalle. Luvanvarainen toiminta on suunniteltu aloitettavan syksyllä 2021.

Kiinteistön alue on tällä hetkellä metsä- ja peltoaluetta. Hakemuksen laatimisen hetkellä alueella ei ole toimintaa. Kiinteistö rajautuu länsi-, pohjois- ja itäpuolella E75-moottoritiehen ja Kasaajankatuun sekä eteläpuolella Kujalankatuun ja peltoalueeseen. Kiinteistön lähin asuinrakennus sijaitsee alueen eteläpuolella noin 700 m päässä ja muutamia teollisuus- ja varastointirakennuksia sijaitsee alueen itäpuolella.



Kuva 1. Hankealueen sijainti (Lähde: Kujala-Pippon alue, ympäristölupahakemus, liite 1).

Hankealueen koko on noin 30 ha ja rakennustoimenpiteet ulottuvat lähes koko toiminta-alueelle. Louhintaa tehdään noin 15 ha alueella ja muut alueet ovat työmaa-alueita, joilla mm. murskataan, ja varastoalueita. Hanke etenee vaiheittain eikä koko alueella ole toimintaa samaan aikaan. Alueella on irrotettavia kivennäismaa-aineksia ja kalliota noin 1 miljoona m³tr. Irrotettavasta aineksesta on kallion osuus noin 70 %. Lisäksi irrotetaan pintamaata eli humusta ja kantoja.

Louhintaa tehdään arvion mukaan koko toiminta-ajan noin 200 vrk vuodessa. Prosessissa räjäytyksen jälkeen kerätään irronneet kiviaineskappaleet ja viedään murskalle. Tämän jälkeen louhittu rintausta tarkastetaan, suunnitellaan uusintaporaus, panostetaan, suojataan ja räjäytetään uudestaan. Louhittua, mutta murskaamatonta kiviainesta on varastossa kerrallaan keskimäärin arviolta 50 000 m³tr.

Kiinteistöllä tehdään kalliosta irrotettavan kiviaineksen murskausta koko toiminnan aikana. Kaikki kalliosta irrotettava kiviaines murskataan paikan päällä. Murskattua kiviainesta on vuositasolla varastossa kerrallaan keskimäärin 50 000 m³tr. Murskattua kiviainesta käytetään osittain

hyödyksi alueen tasauksessa ja murskepintaisen kentän rakentamisessa. Lisäksi mursketta mahdollisesti myydään toimijoiden kautta hyödynnettäväksi muissa Päijät-Hämeen rakennuskohteissa. Hankkeessa vuosittaiset louhittavat tai murskattavat kiviainesmäärät sekä maanleikkauksesta syntyvät ylijäämämaa-ainekset ovat arvion mukaan 195 000 kiintokuutiometriä.

Hankealueella on toimintaa ympäri vuoden seuraavasti: murskaaminen, poraaminen ja rikotus ma-pe klo 7–18, räjäyttäminen ma-pe klo 7–17 sekä kuormaaminen ja kuljetus ma-la klo 7–20.

Hankealueella varastoidaan kantoja, irtomaa-aineita, kalliosta louhittua ja murskattua kiviainesta. Louhittu ja murskattu kiviaines varastoidaan alueella omissa varastokasoissaan niille osoitetuilla paikoilla välivarastointiin varatulla alueella. Lisäksi murskeen mahdolliset eri raekoot varastoidaan omissa kasoissaan, jotta ne eivät sekoitu keskenään. Puiden kannot varastoidaan erillään kiviaineksista välivarastointialueella. Murskeiden sijoitusajat alueella ovat korkeintaan 3 vuotta.

Hankkeesta vastaavan arvio harkinnanvaraisen YVA-menettelyn tarpeesta

Hankkeesta vastaava katsoo, että hankkeeseen ei sovelleta YVA-lakia, koska tehtävä maaleikkaus ja kiviaineksen louhinta suoritetaan rakennustöitä varten ja alueen toimija tulee hakemaan rakennuslupaa alueelle. Toiminnasta ei arvioida aiheutuvan ympäristövaikutuksia ja tehdyn luontoselvityksen mukaisesti alueella ei ole suojeltavia luontotyyppisiä.

Ympäristön kuvaus ja hankkeesta vastaavan arvio ympäristövaikutuksista

Maankäyttö ja kaavoitus

Alueelle on vuonna 2015 tullut voimaan asemakaava (kaavatunnus 398A-2528b), jossa kiinteistö on varattu tavaraliikenneterminaalin korttelialueeksi (LTA-1). Kyseisen asemakaavan mukaisesti kiinteistön alue on tarkoitettu tasattavaksi ja alueella voidaan suorittaa maanmuokkaus- ja louhintatöitä. Kiinteistön alueelle on tekeillä kaavaehdotus tavaraliikenneterminaalin korttelialueen käyttötarkoituksen ja tonttijaon tarkistamisesta. Kyseinen asema-kaavaehdotus on vireillä ja vuoden 2021 työohjelmassa (kaavatunnus 398 A-2827). Asemakaavamuutosta ohjaavassa yleiskaavassa alue on Elinkeinoelämän aluetta (T-21) sekä yhdistetyn kaupallisten palveluiden ja elinkeinoelämän aluetta (Pkm/T-1).

Liikenne

Liikennöinti hankealueelle tapahtuu Kujalankadulta. Alue aidataan ja varustetaan lukittavalla portilla, jotta estetään asiattomilta pääsy alueelle toiminta-aikojen ulkopuolella. Hankealueella kulkureitit tulevat olemaan murskepäälysteiset ja niiden kantavuudesta sekä kunnossapidosta huolehditaan toiminnan aikana.

Toiminnan myötä työmaaliikennettä alueelle on keskimäärin noin 40 raskasajoneuvoa päivässä. Työmaaliikenteen vaihteluväli on 20–50 ajoneuvoa päivässä. Alueella on myös ns. sisäistä liikennettä louhinta- ja murskausalueen välillä. Henkilöautoliikennettä alueelle muodostuu lähinnä

työntekijöiden henkilöautoista, joita arvioidaan muodostuvan noin 20 autoa päivässä.

Pinta- ja pohjavedet, maa- ja kallioperä

Hankealue on pääasiassa kallioista mäkimaa-alue, joka muodostuu kahdesta kalliokohoamasta. Hankealue ei sijaitse luokitellulla pohjaviesialueella tai pohjaveden muodostumisalueella. Lähin pohjaviesialue (Lahti, 0439801) sijaitsee kiinteistöstä pohjoiseen ja koilliseen päin noin 30 metrin etäisyydellä. Lähin pintavesistö on Joutjärvi, joka on toiminta-alueesta noin 0,7 km pohjoiseen päin. Toiminta-alueesta noin 170 m etelään päin kulkee Vartio-oja, joka laskee lopulta Porvoonjokeen.

Hankkeesta ei lähtökohtaisesti arvioida aiheutuvan merkittävää vesivirtaamaa alueen lähiojaan, sillä muodostuvia vesiä viivytetään alueella hulevesi-/laskeutusaltaiden avulla. Alueelta ei normaalissa toiminnassa aiheudu jätevesipäästöjä lähiympäristön pintavesistöihin. Sosiaalitoimen saniteettivedet ohjataan umpisäiliöön tai kunnalliseen alueelle rakennettuun jätevesiverkkoon.

Hankkeen aiheuttama saastumisriski maaperään ja pohjaveteen arvioidaan olevan vähäinen. Maaperän saastumisriski muodostuu lähinnä käytettävien koneiden ja laitteistojen kanssa. Mahdollisia öljyvahinkoja varten toiminta-alueella varaudutaan riittävällä imeytysmateriaalilla (esim. työkoneissa imeytysturvetta). Toiminnassa käytetään vain asianmukaisia ja huollettuja koneita/laitteistoja. Polttonesteen varastoinnin ja työkoneiden tankkauksen aiheuttamaa riskiä vesien pilaantumisen estämiseksi pyritään varastoimalla polttoneste asianmukaisissa kaksoisvaippasäiliöissä ja kouluttamalla henkilökuntaa. Työkoneiden tankkaus tapahtuu keskitetysti niille osoitetuilla paikoilla, lähellä polttoainesäiliöitä ja polttoainesäiliöiden läheisyyteen sijoitetaan imeytysainetta. Polttoainetta varastoidaan yhteensä enintään 500 litraa kerrallaan. Hankkeessa esitetään tehtävän hulevesien päästö- ja vaikutustarkkailua kolmesta näytteenottopisteestä kaksi kertaa vuodessa.

Ilmanlaatu

Hankkeessa pölyämistä aiheutuu louhinnasta, murskauksesta ja rikotuksesta sekä osittain myös toiminnan vaatimasta raskasliikenteestä. Hankkeen vaikutukset lähiympäristön ilmanlaatuun arvioidaan vähäisiksi eikä ilmanlaadun arvioida muuttuvan merkittävästi nykyisestä. Hankealueen välittömässä läheisyydessä ei sijaitse asutusta tai muita herkkiä kohteita.

Hankkeesta aiheutuvaa pölyämistä estetään tehokkaasti kastelun avulla. Louhinnassa ja murskauksessa käytettävät laitteistot varustetaan riittävän tehokkaalla pölynkeräys- ja pölynsuodatuksella. Toiminnan aikaisilla pölyn vähentämisen keinoilla pölyn ei arvioida kulkeutuvan merkittävästi toiminta-alueen ulkopuolelle.

Toiminta edellyttää raskasta liikennettä alueelle ja sieltä pois. Raskasliikenteen ilmapäästöjä vähennetään käyttämällä huollettua kalustoa vain tarvittava määrä. Toiminta-alueen liikennöinnistä aiheutuvien ilmapäästöjen vaikutus arvioidaan vähäiseksi.

Toiminnasta aiheutuvaa pölyä seurataan alueella silmämääräisesti ja tarvittaessa tehostetaan toimenpiteitä pölyn vähentämiseksi. Tarvittaessa toiminnan aikana tehdään pöly- ja melumittauksia, mikäli on syytä epäillä raja-arvojen ylityksiä.

Luonnonympäristö ja suojelu

Pippon alueelle on vuonna 2018 tehty luontoselvitys, jonka mukaan alueella ei ole arvokkaita tai suojeltavia luontotyyppejä. Vuonna 2020 on tehty päivitetty luontoselvitys asemakaavan muutosta varten, joka koski myös hankealuetta. Tässäkään selvityksessä hankealueella ei todettu merkittäviä luontoarvoja. Toiminta-alueen eteläpuolella Vartio-ojalla on liito-oravien merkittävä elinpiiri, joka on jo aikaisemmin velvoitettu säilytettäväksi liito-oravan elinpiirinä. Luontoselvityksen mukaan Pippo-Kujalan suunnittelualueen kaavan toteutuminen ei aiheuta uhkaa lähialueen luonnonsuojelualueille tai toiminta-alueesta etelään päin sijaitseville linnustoalueille.

ELY-keskus on antanut alueen asemakaavan muutosehdotuksesta lausunnon vuonna 2015 (HAMELY/1085/2014). Lausunnossa todettiin, että luonnonsuojelun kannalta ELY-keskuksella ei ole huomautettavaa asemakaavaehdotuksesta.

Melu ja ääriä

Hankkeessa merkittävimmät melunlähteet ovat louhinta ja murskaus. Melua aiheuttavat myös louheen rikotus ja poraus sekä kiviaineksen syöttö murskaimeen, mutta näiden aiheuttama melu arvioidaan olevan samalla tasolla lähiympäristön melutason kanssa.

Toiminnasta on tehty melumallinnus, jonka mukaan ilman erillistä melusuojausta lähimmille kiinteistöille murskauspaikoista aiheutuva melu on suurimmillaan noin 50 dB. Meluselvityksessä ei ole huomioitu hankealueen vieressä kulkevan E75 moottoritien melua, josta aiheutuu nykyisellään alueella melua. Ympäristölupahakemuksessa on arvioitu, että toiminnan melun ollessa suurimmillaan (noin 50 dB(A)) alueen itä- ja kaakkoispuolella yhteismelu liikenteen kanssa on noin 1...2 dB tarkastellun toiminnan yksin aiheuttamaa melutasoa suurempi. Arvion mukaan yhteismelu ei ylitä 55 dB(A). Toiminta-alueen pohjoispuolella lähimmillä asuinrakennuksilla liikenteen yksin aiheuttama melutaso on suurelta osin yli 60 dB(A) (rakennukset sijaitsevat junaradan ja Valtatien 12 melualueella). Näillä toiminnasta aiheutuva 45...50 dB(A) melutaso ei oleellisesti lisää yhteismelun tasoa, koska liikenteen melutaso yksin on niin selvästi suurempi. Vaikutus yhteismeluun on alle 1 dB. Näin ollen hankkeesta aiheutuvan melun leviämistä ei lähtökohtaisesti pidetä merkittävänä ja melutason arvioidaan alittavan asetetut ohje- ja raja-arvot lähimmässä asuinrakennuksessa.

Hankealueella melua ja sen leviämistä vähennetään varastoitavien louhe- ja murskekasojen sekä murskauslaitteiston sijoittelulla. Louhinnassa ja murskauksessa noudatetaan ympäristölupamääräysten sallimia toiminta-aikoja. Toiminnan aikana tehdään melumittauksia, mikäli on syytä epäillä melutason ylityksiä.

Louhinnassa tehtävistä räjäytyksistä voi aiheutua jonkin verran tärinää maaperään alueella. Alueelta aiheutuvan tärinän voimakkuus arvioidaan lähtökohtaisesti olevan vähäinen eikä ulottuvan lähimmille asuinrakennuksille. Hankealueen välittömässä läheisyydessä ei ole asuinrakennuksia ja alueelta aiheutuvan tärinän arvioidaan vaimentuvan melko tehokkaasti. Tämän vuoksi tärinästä ei oleteta lähtökohtaisesti aiheutuvan vaurioita lähimpiin asuinrakennuksiin. Lisäksi louhinnasta aiheutuva tärinä ei ole yhtäjaksoista ja sen havaitsee lähinnä hankealueella.

Ennen louhinnan aloittamista tehdään yksityiskohtainen louhintasuunnitelma, jossa arvioidaan tärinälle herkkien rakenteiden sijainti, sallitut heilahdusnopeudet ja mahdollinen tärinämittaustarve. Hankkeen aikana tehdään lisäksi muita tärinämittauksia, mikäli on syytä epäillä tärinän heilahdusnopeuden arvojen ylityksiä.

ASIAN KÄSITTELY

Viranomaisten kuuleminen

Hämeen ELY-keskus on pyytänyt arviointitarpeesta lausuntoa Lahden kaupungin ympäristötoimelta. Lahden kaupungin ympäristötoimi ei toimittanut lausuntoa asiasta.

ELY-KESKUKSEN RATKAISU

Hankkeesta vastaava Lahden kaupungin "Pippo-Kujala"-hankkeeseen ei sovelleta ympäristövaikutusten arvioinnista annetun lain (252/2017) mukaista arviointimenettelyä.

ELY-keskuksen ratkaisun perustelut

Ympäristövaikutusten arviointimenettelyä edellyttävät sellaiset hankkeet ja niiden muutokset, joilla todennäköisesti on merkittäviä ympäristövaikutuksia (YVA-laki 3 § 1 mom.). Hankkeet, joihin sovelletaan aina arviointimenettelyä, on määritelty YVA-lain liitteenä 1 olevassa hankeluettelossa.

Hankeluettelon kohdan 2 b) perusteella kiven, soran tai hiekan otto edellyttää YVA-menettelyä, mikäli ottamisalueen pinta-ala on yli 25 hehtaaria tai otettava ainesmäärä on vähintään 200 000 kiintokuutiometriä vuodessa. Lain esitöiden (HE 102/2018 vp, s. 23) mukaisesti mainitulla kiven, soran tai hiekan otolla tarkoitetaan lähtökohtaisesti maa-ainelain mukaista ottamista sekä merihiekan nostoa, johon vaaditaan vesilain mukainen lupa. Lainsäätäjän mukaan kohta ei tarkoittaisi rakentamisen yhteydessä tehtävää maanrakennustoimintaa eikä maanalaista rakentamista. Lahden kaupungin ilmoittamassa hankkeessa on kyse asemaakaavoitukseen liittyvästä kiinteistön esirakentamisesta, jossa hankealueelta irrotettava kalliokivi- ja maa-aines on tarkoitus pääosin sijoittaa ko. alueelle. Kyse ei näin ollen ole hankeluettelon kohdan 2 b) maa-ainestenottohankkeesta.

Kyseessä olevaan hankkeeseen YVA-menettelyn soveltamistarvetta arvioidaan YVA-lain lain 3 §:n 2 momentin nojalla. Arviointimenettelyä sovelletaan lisäksi yksittäistapauksessa sellaiseen hankkeeseen tai jo

HAMELY/1415/2021

toteutetun hankkeen muuhunkin kuin 1 momentissa tarkoitettuun muutokseen, joka todennäköisesti aiheuttaa laadultaan ja laajuudeltaan, myös eri hankkeiden yhteisvaikutukset huomioon ottaen, 1 momentissa tarkoitettujen hankkeiden vaikutuksiin rinnastettavia merkittäviä ympäristövaikutuksia.

Päätöksenteossa otetaan lisäksi huomioon hankkeen ominaisuudet ja sijainti sekä vaikutusten luonne. Päätöksenteon perustana olevista tekijöistä säädetään YVA-lain liitteessä 2 ja YVA-asetuksen 2 §:ssä (YVA-laki 3 § 3 mom.).

Hankkeen ominaisuudet, sijainti ja vaikutusten luonne

Hanketta voidaan ympäristövaikutustensa osalta tietyin osin verrata YVA-lain hankeluettelon kohdan 2) luonnonvarojen otto ja käsittely alakohtaan b) kiven, soran tai hiekan otto. Kysymys ei kuitenkaan ole ensisijaisesti maa-ainestenotosta vaan asemakaavan mukaisista alueen valmistelutöistä rakentamista varten. Kyseessä olevan hankkeen pinta-ala on 30 ha, josta noin 15 ha alueella tehdään louhintaa. Muut alueet ovat työmaa-alueita, joilla mm. murskataan, ja varastoalueita. Hanke etenee vaiheittain eikä koko alueella ole toimintaa samaan aikaan. Vuosittain otettava ainesmäärä keskimäärin 195 000 kiintokuutiometriä. Hanke kestää noin viisi vuotta ja monet hankkeen aiheuttamista ympäristövaikutuksista ovat näin ollen tilapäisiä.

Kiviaineksen louhinta- ja murskaustoiminnan merkittävimmät ympäristövaikutukset ovat melu, pöly, liikenne ja mahdolliset vaikutukset pinta- ja pohjavesiin. Hankealueen välittömässä läheisyydessä ei ole herkästi häiriintyviä kohteita kuten asutusta. Lähin asuinrakennus sijaitsee hankealueen eteläpuolella noin 700 m päässä ja muutamia teollisuus- ja varastointirakennuksia sijaitsee alueen itäpuolella.

Toiminnasta on tehty melumallinnus, jossa hankkeen aiheuttamaa melua on tarkasteltu laskennallisesti mallintaen. Kohteeseen ei ole suunniteltu yöaikaista toimintaa eikä yöaikaista melua siten aiheudu. Tehdyn mallinnuksen mukaisesti ilman erillistä melusuojausta lähimmille kiinteistöille murskauspaikoista aiheutuva melu on suurimmillaan noin 50 dB, mikä on alle melutason raja-arvon (55 dB). Toiminnan liikenteestä ei aiheudu yli 55 dB(A):n keskiäänitasoa tiealueen ulkopuolelle eikä se lisää liikenteen melua ympäristön asuinrakennuksilla. Melumallinnuksessa käytetyt toiminta-ajat rikotuksen ja pyöräkuormaajan osalta poikkeavat kuitenkin vähän ympäristölupahakemuksessa esitetystä. Hämeen ELY-keskuksen arvion mukaan toiminta-aikojen muuttaminen lupahakemuksessa esitetyn mukaiseksi ei kuitenkaan todennäköisesti kasvata mallinnuksessa esitettyä melutasoa merkittävästi.

Melumallinnuksessa ei ole otettu huomioon melutasoa alentavia meluntorjuntatoimenpiteitä. Hankkeesta vastaava on esittänyt meluntorjuntatoimenpiteiksi varastoitavien louhe- ja murskekasojen sekä murskauslaitteiston sijoittelua. Meluselvityksen mukaan noin 5 m korkeaa varastokasaa meluesteenä käyttämällä saavutetaan maastonmuodoista riippuen noin 1...5 dB vaimennus, kun murskauslaitos sijoitetaan varastokasan läheisyyteen enimmillään muutaman kymmenen metrin etäisyydelle kasasta. Vastaavanlainen suojavaikutus aikaansaadaan, mikäli murskauslaitos voidaan sijoittaa rakennuksista katsottuna vastaavan

korkeuden louhintarintauksen suojaan. ELY-keskus katsoo, että esitetyillä meluntorjuntatoimenpiteillä voidaan vähentää hankkeesta aiheutuvaa melua siten, että hankkeesta ei aiheudu merkittävää vaikutusta alueen melutasoon. Toiminnan aikana voidaan tehdä melumittauksia, jolla varmistetaan, että melutason raja-arvot eivät ylity.

Ympäristölupahakemuksessa tai tehdyssä meluselvityksessä ei ole käsitelty räjäytysten meluvaikutuksia. Räjäytyksistä muodostuville hetkellisille melutasoille ei ole lakisääteisiä vertailuarvoja ja harvoin toteutettaessa räjäytyksillä ei yleensä ole vaikutusta keskiäänitasoon. Räjäytysten vaikutus hankkeen melutasoon tulee kuitenkin selvittää jatkosuunnittelussa.

Hankkeesta voi syntyä värinävaikutuksia räjäytysvaiheissa, mutta hakemuksen mukaan värinän ei arvioida aiheuttavan vaurioita lähimpiin asuinrakennuksiin, koska asuinrakennukset sijaitsevat melko etäällä alueesta. Louhintasuunnitelmalla, jossa arvioidaan värinälle herkkien rakenteiden sijainti, sallitut heilahdusnopeudet ja mahdollinen värinämittaustarve, voidaan selvittää mahdolliset värinävaikutukset ennen louhinnan aloittamista. Toiminnan aikana voidaan tehdä värinämittauksia, mikäli on syytä epäillä värinän heilahdusnopeuden arvojen ylityksiä.

Hankkeesta ei arvioida aiheutuvan merkittäviä pölyvaikutuksia. Hankkeesta vastaavan esittämien toimenpiteiden, kuten toimintojen sijoittelun, murskauslaitteiston ja kuormien kastelun sekä porausvaunun pölynkeräyslaitteen voidaan arvioida tehokkaasti vähentävän haitallisia vaikutuksia.

Liikennöinti hankealueelle kulkee Kujalankadulta. Hankkeen aiheuttamaksi liikennemääräksi on arvioitu noin 40 raskasajoneuvoa ja noin 20 henkilöautoa päivässä. Lisäksi on myös alueen sisäistä liikennettä louhinta- ja murskausalueen välillä. Meluselvityksessä arvioitiin kuljetusten meluvaikutus ympäristöön pieneksi. Raskaanliikenteen ilmapäästöjä vähennetään käyttämällä huollettua kalustoa vain tarvittava määrä. ELY-keskuksen näkemykseen hankkeen liikenteellä ei ole merkittäviä ympäristövaikutuksia.

Hankealue ei sijaitse luokitellulla pohjavesialueella tai pohjaveden muodostumisalueella. Hankealueen lähin pohjavesialue (Lahti 0439801) sijaitsee noin 30 metrin etäisyydellä. Hämeen ELY-keskuksen näkemyksen mukaan hankkeella ei ole vaikutuksia pohjavesialueeseen.

Hankealueesta n. 170 m etelään kulkee Vartio-oja, joka johtaa Porvoonjokeen. Hankealueen lähioja johtaa Vartio-ojaan. Hankkeesta ei arvioida aiheutuvan merkittäviä vesivirtaamia alueen lähiojaan, koska alueella muodostuvia vesiä viivytetään alueella laskeutusaltaiden avulla. Alueelta ei synny jätevesipäästöjä normaalitilanteessa. Sosiaalitulojen saniteettivedet ohjataan umpisäiliöön tai kunnalliseen jätevesiverkkoon. Hankkeen vaikutuksia vedenlaatuun seurataan kolmesta näytteenottopisteestä kaksi kertaa vuodessa tehtävällä näytteenotolla.

Hankealue on asemakaavan (KV 15.6.2015) mukaista LTA-aluetta eli tavaraliikenneterminaalien korttelialuetta, joka on tarkoitettu tasattavaksi. Kaavamääräyksen mukaan alueella voidaan tehdä maanmuokkausta ja louhintaa. Hämeen ELY-keskus on asemakaavaehdotuksesta

antamassaan lausunnossa vuonna 2015 todennut, että asemakaavan mukaiseen louhintaan ei ole luonnonsuojelun näkökulmasta huomautettavaa.

Hankealue sisältyi vuonna 2020 tehtyyn luontoselvitykseen (Pippo–Kujala-alueen luontoselvitykset Lahdessa v. 2020, Albus Luontopalvelut Oy, 3.8.2020/16.9.2020). Selvityksen mukaan hankealueen metsätyypit ovat kuivaa keskiravinteista ja osin kuivaa runsasravinteista lehtoa. Kuiva runsasravinteinen lehto on vaarantunut ja keskiravinteinen silmälläpidettävä luontotyyppi, mutta alueet eivät ole luonnontilaisia tai sellaista muistuttavia. Hankealueen eteläpuolella Vartio-ojalla on liito-oravan merkittävä elinpiiri, jonka säilyminen on turvattava. Varsinaisella hankealueella on myös liito-oravalle soveltuvaa elinympäristöä, mutta alueella ei ole tehty liito-oravahavaintoja eikä havaintoja muistakaan direktiivi- tai erityisesti suojeltavista lajeista.

Hämeen ELY-keskus toteaa, että luontoarvoihin kohdistuvien vaikutusten arvioimiseksi YVA-menettelyn soveltamiselle ei ole tarvetta. Hankealueen ja sen ympäristön jatkosuunnittelussa ja toteutuksessa on turvattava puustoisien suojavyöhykkeen säilyminen ja vahvistaminen hankealueen ja sen eteläpuolella olevan liito-oravan elinympäristön välissä sekä lajin kulkuyhteyksissä elinympäristölaikkujen välillä. Linnaistensuon Natura 2000 -alue kuuluu länsiosistaan hankealueen kanssa samaan Vartio-ojan valuma-alueeseen (18.044). Vedet eivät kuitenkaan virtaa hankealueelta Linnaistensuon suuntaan, joten hankkeen mahdollisesti aiheuttamilla muutoksilla hulevesien määrään tai laatuun ei ole vaikutusta suojellun suoalueen vesitalouteen ja luontoarvoihin.

Hankealue on tällä hetkellä metsä- ja peltoaluetta. Alueella on jo tehty metsähakkuita kevään 2021 aikana. Hankkeen mukainen kiviaineksen louhinta muokkaa maisemaa pysyvästi. ELY-keskuksen arvion mukaan hankkeen maisemavaikutukset eivät kuitenkaan ole merkittäviä, koska alueen lähellä on jo teollisuuskäytössä olevia kiinteistöjä.

Yhteisvaikutukset muiden hankkeiden kanssa

Hakemuksessa ei ole annettu tietoja hankealueen läheisyydessä käynnissä olevista muista hankkeista, joista saattaa aiheutua yhteisvaikutuksia hankkeen kanssa.

Ympäristölupahakemuksessa on esitetty arvio lähialueen liikenteen ja hankkeen toiminnan aiheuttaman melun yhteisvaikutuksesta. Arvion mukaan otettaessa huomioon hankealueen länsipuolella kulkevan valtatie 4:n (E75 moottoritie) liikenteen melu, hanke kasvattaa melutasoa itä- ja kaakkoispuolen rakennuksilla 1–2 dB hankkeen melun ollessa suurimmillaan, mutta yhteismelu ei ylitä raja-arvoa 55 dB(A). Hankealueen pohjoispuolella lähimmillä asuinrakennuksilla liikenteen yksin aiheuttama melutaso on suurelta osin yli 60 dB(A) (rakennukset sijaitsevat junaradan ja Valtatien 12 melualueella). Näillä hankkeesta aiheutuva 45...50 dB(A) melutaso ei oleellisesti lisää yhteismelun tasoa, koska liikenteen melutaso yksin on niin selvästi suurempi. Vaikutus yhteismeluun on alle 1 dB. Tehdyn arvion pohjalta voidaan todeta, että hankkeella ei ole merkittävää vaikutusta yhteismelun tasoon.

Huomioitavat haittojen välttämisen- ja ehkäisemistoimenpiteet

Hankkeen louhinta-, murskaus- ja muut rakentamistoimet ovat järjestettävissä niin, että melutaso ei ylitä raja-arvoja häiriintyvissä kohteissa. Hankkeen meluvaikutuksia voidaan vähentää meluntorjuntatoimenpiteillä, kuten varastokasojen ja murskauslaitoksen sijoittelulla. Toiminnan aikana voidaan tehdä melumittauksia, jolla varmistetaan, että melutason raja-arvot eivät ylity.

Louhittavan ja murskattavan materiaalin hyödyntäminen hankealueella vähentää rakentamistoimien vaatimia kiviaineskuljetuksia alueelle.

Ennen louhinnan aloittamista tehtävässä louhintasuunnitelmassa arvioidaan tärinälle herkkien rakenteiden sijainti, sallitut heilahdusnopeudet ja mahdollinen tärinämittaustarve. Toiminnan aikana voidaan tehdä tärinämittauksia, mikäli on syytä epäillä tärinän heilahdusnopeuden arvojen ylityksiä.

Pölyämistä voidaan estää mm. kastelulla ja tarpeettoman liikenteen välttämällä. Hulevedet johdetaan laskeutusaltaiden kautta ojaan tai hulevesiviemäriin. Polttonesteen varastoinnin ja työkoneiden tankkauksen aiheuttamaa riskiä vesien pilaantumiselle estetään varastoimalla polttoneste kaksoisvaippasäiliöissä ja kouluttamalla henkilökuntaa. Työkoneiden tankkaus tapahtuu keskitetysti niille osoitetuilla paikoilla, lähellä polttoainesäiliöitä ja polttoainesäiliöiden läheisyyteen sijoitetaan imeytysainetta. Polttoainetta varastoidaan yhteensä enintään 500 litraa kerrallaan. Hulevesien päästö- ja vaikutustarkkailua tehdään kolmesta näytteenottopisteestä kaksi kertaa vuodessa.

Johtopäätelmä

Hämeen ELY-keskus katsoo, että Lahden kaupungin Pippo-Kujalan rakentamishankkeen ominaisuudet, sijainti ja vaikutusten luonne eivät yksinään tai yhteisvaikutukset huomioon ottaen ole sellaisia, että hanke todennäköisesti aiheuttaa laadultaan ja laajuudeltaan YVA lain 3 §:n 2 momentissa tarkoitettuja merkittäviä ympäristövaikutuksia, jotka olisivat rinnastettavissa YVA-lain liite 1 hankeluettelon hankkeisiin.

SELVILLÄOLOVELVOLLISUUS

Vaikka hankkeeseen ei sovellettaisi arviointimenettelyä, on hankkeesta vastaavan sen lisäksi, mitä erikseen säädetään, oltava riittävästi selvillä hankkeensa ympäristövaikutuksista siinä laajuudessa kuin kohtuudella voidaan edellyttää (YVA-laki 31 §). Selvitysten täydennystarpeesta ja muutoksista hankkeen tarvitsemiin muiden lakien mukaisiin lupa- tai hyväksymispäätöksiin päättävät asianomaiset viranomaiset.

JATKOTOIMENPITEITÄ

Hankkeen ympäristölupahakemus on vireillä Lahden kaupungissa. Lupapäätöksessä tulee ottaa huomioon tässä päätöksessä esitetty. Hankkeen suunnitelmissa on joitakin täydennystarpeita. Melumallinnusta tulisi tarkentaa työkoneiden toiminta-aikojen ja räjäytysten aiheuttaman melun osalta. Suunnitelmia tulee tarkentaa myös työkoneiden tankkauspaikan vuotojen- ja hulevesienhallinnan osalta. Alueella aiemmin sijainneen

maatalousoppilaitoksen kasvihuoneet ym. toiminta on saattanut aiheuttaa maaperän pilaantumista, mikä tulisi selvittää ennen rakentamistöiden aloitusta. Hämeen ELY-keskus antaa erikseen lausunnon käsiteltävänä olevasta lupahakemuksesta ja esittää siinä yhteydessä lupakäsittelyyn liittyvät näkemyksensä.

SOVELLETUT SÄÄNNÖKSET

Laki ympäristövaikutusten arviointimenettelystä (YVA-laki 252/2017): 3, 11, 12, 13, 31 ja 37 § sekä liitteet 1 ja 2.

Valtioneuvoston asetus ympäristövaikutusten arviointimenettelystä (YVA-asetus 277/2017): 1 ja 2 §.

PÄÄTÖKSESTÄ TIEDOTTAMINEN

Päätöksestä tiedotetaan kuuluttamalla Hämeen ELY-keskuksen verkkosivuilla. Ilmoitus kuulutuksesta lähetetään julkaistavaksi Lahden kaupungin ilmoitustaululla. Päätös julkaistaan sähköisesti ympäristöhallinnon verkkosivuilla: www.ymparisto.fi/yva -> YVA-päätökset -> Valitse kohdasta "Alueellista tietoa, valitse ELY-keskus" -> Hämeen ELY-keskus.

MUUTOKSENHAKU

Hankkeesta vastaava saa hakea tähän päätökseen muutosta valittamalla Hämeenlinnan hallinto-oikeuteen. Valitusosoitus on liitteenä.

Se, jolla on oikeus hakea muutosta hanketta koskevaan lupapäätökseen, saa hakea muutosta tähän päätökseen, jolla on katsottu, ettei ympäristövaikutusten arviointimenettely ole tarpeen. Muutosta voidaan hakea vasta siinä vaiheessa, kun edellä mainitusta päätöksestä on mahdollisuus valittaa (YVA-laki 37 § 2 momentti).

ASIAKIRJAN HYVÄKSYNTÄ

Tämän päätöksen on esitellyt ylitarkastaja Johanna Flood ja ratkaissut yksikön päällikkö Marja Hiitiö. Asiakirja on hyväksytty sähköisesti ja merkintä hyväksynnästä on asiakirjan lopussa.

JAKELU

Lahden kaupunki (saantitodistuksella)
Lahden kaupungin ympäristötoimi (sähköisesti)

LIITE

Valitusosoitus

VALITUSOSOITUS

Valitusviranomainen

Hämeen elinkeino-, liikenne- ja ympäristökeskuksen päätökseen ja/tai päätökseen asian käsittelystä perittävistä maksusta tyytymätön saa hakea siihen muutosta Hämeenlinnan hallinto-oikeudelta kirjallisella valituksella. Valituskirjelmä osoitetaan valitusviranomaiselle ja se on toimitettava valitusajassa hallinto-oikeuden kirjaamoon.

Valitusaika

Valitus on tehtävä 30 päivän kuluessa päätöksen tiedoksisaannista. Valitusaikaa laskettaessa tiedoksisaantipäivää ei oteta lukuun. Jos valitusajan viimeinen päivä on pyhäpäivä, lauantai, itsenäisyyspäivä, vapunpäivä, jouluaatto tai juhannusaatto, valitusaika jatkuu vielä seuraavana arkipäivänä. Valittajan katsotaan saaneen tiedon päätöksestä seitsemäntenä (7) päivänä sen jälkeen, kun päätös on postitettu valittajan ilmoittamalla osoitteella, ellei valituksen yhteydessä muuta näytetä.

Valituksen sisältö

Valituskirjelmässä on ilmoitettava

- valittajan nimi ja kotikunta
- päätös, johon haetaan muutosta, miltä kohdin päätökseen haetaan muutosta, mitä muutoksia siihen vaaditaan tehtäväksi ja millä perusteilla muutosta vaaditaan
- postiosoite ja puhelinnumero, joihin asiaa koskevat ilmoitukset valittajalle voidaan toimittaa.

Jos valittajan puhevaltaa käyttää hänen laillinen edustajansa tai asiamiehensä tai jos valituksen laatijana on joku muu henkilö, Valituskirjelmässä on ilmoitettava myös tämän nimi ja kotikunta. Valittajan, laillisen edustajan tai asiamiehen on allekirjoitettava valituskirjelmä.

Valituksen liitteet

Valituskirjelmään on liitettävä

- päätös, johon muutosta haetaan, alkuperäisenä tai jäljennöksenä
- todistus siitä, minä päivänä päätös on annettu tiedoksi, tai muu selvitys valitusajan alkamisajankohdasta
- asiamiehen valtakirja
- asiakirjat, joihin valittaja vetoaa vaatimuksensa tueksi, jollei niitä ole jo aikaisemmin toimitettu viranomaiselle.

Valituskirjelmän toimittaminen perille

Valituskirjelmän voi viedä valittaja itse tai hänen valtuuttamansa asiamies. Sen voi omalla vastuullaan lähettää myös postitse tai toimittaa lähetin välityksellä. Postiin valituskirjelmä on jätettävä niin ajoissa, että se ehtii perille valitusajan viimeisenä päivänä ennen aukioloajan päättymistä. Hallinto-oikeuden kirjaamon aukioloaika on kello 8.00–16.15.

Oikeudenkäyntimaksu

Muutoksenhakijalta peritään asian käsittelystä Hämeenlinnan hallinto-oikeudessa oikeudenkäyntimaksu 250 euroa. Tuomioistuinten ja eräiden oikeushallintoviranomaisten suoritteista perittävistä maksuista annetussa laissa (1455/2015) on erikseen säädetty eräistä tapauksista, joissa maksua ei peritä.

Hämeenlinnan hallinto-oikeus

Postiosoite: Raatihuoneenkatu 1, 13100 Hämeenlinna

Käyntiosoite: Arvi Kariston katu 5, 13100 Hämeenlinna

p. 029 56 42210, fax. 029 56 42269

Kirjaamon sähköpostiosoite: hameenlinna.hao@oikeus.fi

Valituksen voi tehdä myös hallinto- ja erityistuomioistuinten asiointipalvelussa osoitteessa <https://asiointi2.oikeus.fi/hallintotuomioistuimet>.

Tämä asiakirja HAMELY/1415/2021 on hyväksytty sähköisesti / Detta dokument HAMELY/1415/2021 har godkänts elektroniskt

Esittelijä Flood Johanna 14.09.2021 09:21

Ratkaisija Hiitiö Marja 14.09.2021 09:30