



Keski-Pohjanmaan ArkeologiaPalvelu Voimalinja Kokkola – Nivala 2014

62

Maastotiedot:

Kohde sijaitsee Toholammin keskustasta 11,5 km kaakkoon tasaisella kankaalla Lestijoen maisema-alueen lounaispuolella. Tuorehko paikoitellen soistunut kangas, sekametsää, eri-ikäistä puustoa.

Kuvaus:

Hauta sijaitsee loivalla itärinteellä, halkaisija valli mukaan lukien 15 m, kuopan halkaisija 12 m ja syvyys 0,8 m. Haudan ympärillä on oja, halssi suuntautuu itään, pituus 4 m ja syvyys 1,7 m, se on sortunut. Vallin päällä kasvaa isoja kuusia ja nuoria lehtipuita

Vaikutusten arvio:

Ei vaikutusta, kohde sijaitsee suunnitelluista voimalinjavaihtoehdoista yli 250 metrin etäisyydellä.

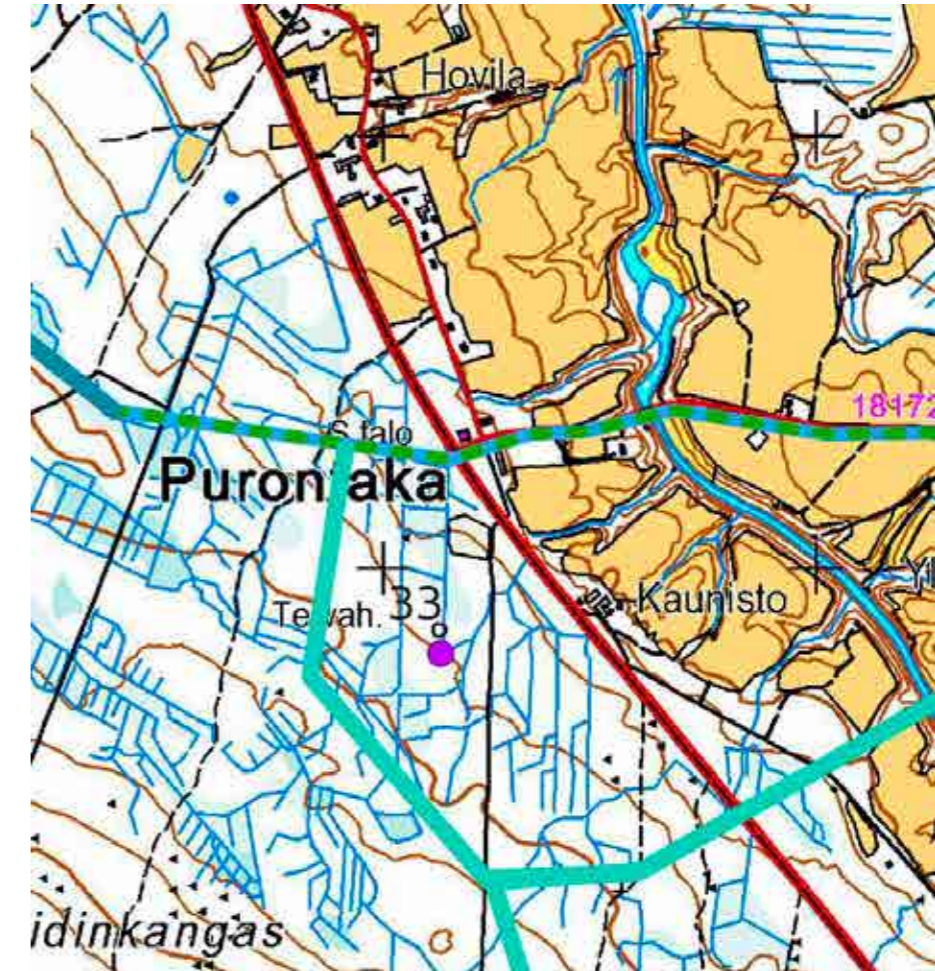


Tervahaudan kuoppa kuvattu itään.



Keski-Pohjanmaan ArkeologiaPalvelu Voimalinja Kokkola – Nivala 2014

63



Kohde 33, mk 1:5 000, suunniteltu voimalinja; sininen viiva, vaihtoehtoiset linjaukset; vihreä viiva, maakaapeli katkoviivalla. Maanmittauslaitoksen peruskarttarasteri 05/2014.

34. SEPPÄLÄN HAUTAKANGAS

Mj-rekisteri:

Laji: -
 kiinteä muinaisjäännös
 Mj-tyyppi: työ- ja valmistuspaikat
 Tyypin tarkenne: tervahaudat
 Ajoitus yleinen: historiallinen
 Ajoitustarkenne:
 Lukumäärä: 1
 Rauhoitusluokkaehdotus: 2

Paikkatiedot:

Karttanumero: 2341 06 / Q4131R
 Koordinaatit: P: 7061523 I: 368825

z 131 m mpy



Keski-Pohjanmaan ArkeologiaPalvelu Voimalinja Kokkola – Nivala 2014

64

Kohteen raja: kohde rajautuu pistemäisesti (Gps-mittaus)
koord.selite:
Inventointimenetelmät: pintahavainnointi
Aiemmat tutkimukset:

Maastotiedot:

Kohde sijaitsee Toholammin keskustasta 13,7 km kaakkoon laajan kankaan alarinteellä Lestijoen maisema-alueen lounaispuolella. Kuivahko kangas, varttunutta mäntyvaltaista kasvatusmetsää.

Kuvaus:

Hauta sijaitsee mäen etelälaidalla lähellä metsätietä, sen länsipuolella on runsaasti pieniä soranottomonttuja sekä isompi sorakuoppa. Halkaisija valli mukaan lukien 12 m, kuopan halkaisija 8 m ja syvyys 0,8 m. Halsi suuntautuu lounaaseen, pituus 3 m ja syvyys 1,2 m, se on sortunut. Vallin päällä kasvaa isoja mäntyjä.

Vaikutusten arvio:

Tervahauta sijaitsee suunnitellusta voimajohtolinjauksesta n. 20-30 m itään, se voi vaurioitua rakentamisvaiheessa.



Yleiskuva länteen.



Keski-Pohjanmaan ArkeologiaPalvelu Voimalinja Kokkola – Nivala 2014

65



Kohde 34, suunniteltu voimajohtolinja; vihreä viiva, Maanmittauslaitoksen peruskarttarasteri 05/2014.

**Sievi****Esihistorialliset muinaisjännökset****28. SYVÄNOJANKANGAS**

Mj-rekisteri:	1000014812
Laji:	kiinteä muinaisjännös
Mj-tyyppi:	asuinpaikat
Tyypin tarkenne:	asumuspainanteet ?, kuopat
Ajoitus yleinen:	kivikautinen
Ajoitustarkenne:	mesoliittinen (rannansiirtymisajoitus)
Lukumäärä:	
Rauhoitusluokkaehdotus:	2
Paikkatiedot:	
Karttanumero:	2324 10 / Q4143L
Koordinaatit:	P: 7074995 I: 388088 (mj-rekisterin koordinaatit) 100 -105 m mpy
Kohteen rajaus:	aluerajaus perustuu muinaisjännösrekisterin rajaukseen
koord.selite:	
Inventointimenetelmät:	pintahavainnointi, koekuopitus alueen pohjoispuolella
Aiemmat tutkimukset:	1979 Markku Torvinen inventointi 1992 Markku Mäki vuoti inventointi 2009 Vesa Laulumaa inventointi
Aiemmat löydöt:	KM 20716 asuinpaikkalöytöjä, KM 38076 asuinpaikkalöytöjä

Maastotiedot:

Kohde sijaitsee Sievin keskustasta n. 16,7 km kaakkoon Reisjärvi – Sievi harjujaksolla Pitkäkankaan itälaidalla Reisjärventien koillispuolella lähellä Kangasojan suuntaan laskevaa rinteä. Alueen länsipuolella on laaja sorakuoppa. Kuiva mäntykangas, nuorta kasvatusmetsää, maaperä hiekkaa.

Kuvaus:

Muinaisjännösrekisterin kuvaus 4.12.2009:

Kohde sijaitsee Reisjärventien varrella olevan Pitkäkankaan itälaidalla ja siitä kaakkoon ulottuvalla, Syväojankankaalle päättyvällä noin 700 metriä pitkällä suurimmilla 120 metriä leveällä kaistalla. Alue on hiekkapohjaista mäntykangasta, joka idässä laskeutuu kohti Kangasojaa ja muuttuu suoksi tai pelloiksi. Lännessä on laaja hiekkakuoppa-alue, jonka kauimmaksi itään ulottuva osa on jossain määrin tuhonnut muinaisjännöstä. Kuoppa on ainakin osittain poistettu käytöstä ja maisemoitu.

Vuoden 1979 ja 1992 inventoinneissa alueelta löytyi merkkejä asuinpaikasta, lähinnä kvartsi-iskoksia ja silloin havaittiin myös mahdollisia asumuspainanteita.

Vuoden 2009 inventoinnissa alue käytiin läpi, ja todettiin, että kivikautisen asuinpaikan lisäksi alueella on mahdollisesti siihen liittyviä kuoppajännöksiä. Useat kuopista kuitenkin vaikuttivat aika pieniltä asumuspainanteiksi, mutta kohteen läpi lounais-koillis-suunnassa kulkevan hiekkatien kaakkoispuolisella alueella oli myös yksi selvästi laakeampi painanne, johon tehdystä lapionpistosta löytyi kvartsi-iskoksia, palanutta luuta ja liuskeiskos. Alueella oleviin muihinkin painanteisiin tehtiin koepistoja, mutta ne olivat löydöttömiä. Sen sijaan aikalailla itään laskevan terassin reunan tuntumaa seuraavalta polulta löytyi muutamia kvartsi-iskoksia. Kyseinen terassi jatkuu myös em. tien luoteispuolelle ja myös täältä saattoi poimia kvartseja maahan tallautuneesta polun pinnasta. Löytöjä oli myös tien leikkauksessa.

Alueella on siis myös kuoppajännöksiä, joiden ikä ja käyttötarkoitus ei ole selvillä. Kuoppien koko vaihtelee halkaisijaltaan yhdestä metrillä noin kolmeen metriin, myös syvyys vaihtelee, keskimäärin ne ovat 50–70 cm syviä. Osa niistä on todennäköisesti pyyntikuoppia, osa voi liittyä asuinpaikkaan.

Inventoinnissa 2014 tarkoituksena oli varmistaa muinaisjännösalueen pohjoisreunaa voimalinjan suuntaan. Merkityn alueen pohjoisreunassa havaittiin ajourissa likamaata ja palanutta maata, kahdessa ajourassa muinaisjännösalueen reunasta pohjoiseen hiekka oli puhdasta eikä merkkiä asuinpaikasta havaittu. Ajourien väliin tehtiin 5 koekuoppaa 5 m:n välein, eikä niissäkään havaittu muinaisjännökseen viittaavia



merkkejä.

Vaikutusten arvio:

Muinaisjännösalueen pohjoisreuna sijaitsee nykyisestä voimajohdosta 10 kaakkoon ja suunnitellusta linjauksesta 80 m kaakkoon. Vaurioita syntyy, jos alueen halki tehdään rakennusvaiheessa huoltotie tai voimalinjan sijainti muuttuu nykyisen linjan itäpuolelle.



Kivikautisen asuinpaikan pohjoispää kuvattu kaakkoon.



Yleiskuva sorakuopan eteläpäästä pohjoiseen. Muinaisjännösalue sijaitsee metsikössä kuvan oikeassa reunassa ja suunniteltu voimajohdon linjaus keskellä näkyvistä johtolinjoista n. 40 m vasemmalle.



Keski-Pohjanmaan ArkeologiaPalvelu Voimalinja Kokkola – Nivala 2014

68



Kohteet 27 – 29, asuinpaikka-alue (28) keskellä. Mk 1:5 000, suunniteltu voimalinja; sininen viiva. Maanmittauslaitoksen peruskarttarasteri 05/2014.

Historialliset muinaisjäännökset

24. KOPPELOKANGAS 5

Mj-rekisteri:	-
Laji:	kiinteä muinaisjäännös
Mj-tyyppi:	työ- ja valmistuspaikat
Tyyppin tarkenne:	miilut
Ajoitus yleinen:	historiallinen
Ajoitustarkenne:	uusi aika
Lukumäärä:	2
Rauhoitusluokkaehdotus:	2

Paikkatiedot:	
Karttanumero:	2341 12 / Q4134L
Koordinaatit:	P: 7067699 I: 381785

Kohteen rajaus:	z 129 m mpy
koord.selite:	kohde rajautuu aluemaisesti näkyvien rakenteiden mukaisesti



Keski-Pohjanmaan ArkeologiaPalvelu Voimalinja Kokkola – Nivala 2014

69

Inventointimenetelmät: pintahavainnointi
Aiemmat tutkimukset: 2012 H.-P. Schulz inventointi

Maastotiedot:

Kohde sijaitsee Sievin keskustasta 38,5 km kaakkoon metsätien (ent. Eskolan metsäradan sivuhaara) eteläpuolella. Mosaiikkimaisema, jossa runsaasti pieniä kuivahkoja - tuoreita kangaita ja pieniä soita. Tuoreehko kangas, jossa kasvaa tiheästi eri-ikäistä puustoa.

Kuvaus:

Matalan kankaan länsilaidalla, metsätien eteläpuolella, on kaksi pystymiilua vierekkäin:
 miilu 1: halkaisija 12 m, vallin leveys 1 m ja korkeus 0,4 m
 miilu 2: halkaisija 12 m, vallin leveys 1 m ja korkeus 0,5 m
 Kyseessä on ns. pystymiiluja, tyyppi tuli käyttöön 1900-luvun alussa
 Miilujen päällä kasvaa isoja mäntyjä ja koivuja, rakenteet ovat aluskasvillisuuden peitossa.

Vaikutusten arvio:

Ei vaikutusta, kohde sijaitsee suunnitellulta voimalinjalta 85 m etelään.



Miilu 1 kuvattu luoteeseen.



Keski-Pohjanmaan ArkeologiaPalvelu Voimalinja Kokkola – Nivala 2014

68



Kohteet 27 – 29, asuinpaikka-alue (28) keskellä. Mk 1:5 000, suunniteltu voimalinja; sininen viiva. Maanmittauslaitoksen peruskarttarasteri 05/2014.

Historialliset muinaisjäännökset

24. KOPPELOKANGAS 5

Mj-rekisteri:	-
Laji:	kiinteä muinaisjäännös
Mj-tyyppi:	työ- ja valmistuspaikat
Tyyppin tarkenne:	miilut
Ajoitus yleinen:	historiallinen
Ajoitustarkenne:	uusi aika
Lukumäärä:	2
Rauhoitusluokkaehdotus:	2

Paikkatiedot:	
Karttanumero:	2341 12 / Q4134L
Koordinaatit:	P: 7067699 I: 381785

Kohteen rajaus:	z 129 m mpy
koord.selite:	kohde rajautuu aluemaisesti näkyvien rakenteiden mukaisesti



Keski-Pohjanmaan ArkeologiaPalvelu Voimalinja Kokkola – Nivala 2014

69

Inventointimenetelmät: pintahavainnointi
Aiemmat tutkimukset: 2012 H.-P. Schulz inventointi

Maastotiedot:

Kohde sijaitsee Sievin keskustasta 38,5 km kaakkoon metsätien (ent. Eskolan metsäradan sivuhaara) eteläpuolella. Mosaiikkimaisema, jossa runsaasti pieniä kuivahkoja - tuoreita kankaita ja pieniä soita. Tuoreehko kangas, jossa kasvaa tiheästi eri-ikäistä puustoa.

Kuvaus:

Matalan kankaan länsilaidalla, metsätien eteläpuolella, on kaksi pystymiilua vierekkäin:
 miilu 1: halkaisija 12 m, vallin leveys 1 m ja korkeus 0,4 m
 miilu 2: halkaisija 12 m, vallin leveys 1 m ja korkeus 0,5 m
 Kyseessä on ns. pystymiiluja, tyyppi tuli käyttöön 1900-luvun alussa
 Miilujen päällä kasvaa isoja mäntyjä ja koivuja, rakenteet ovat aluskasvillisuuden peitossa.

Vaikutusten arvio:

Ei vaikutusta, kohde sijaitsee suunnitellulta voimalinjalta 85 m etelään.



Miilu 1 kuvattu luoteeseen.



Keski-Pohjanmaan ArkeologiaPalvelu Voimalinja Kokkola – Nivala 2014

70



Kohteet 24 – 26, mk 1:5 000, suunniteltu voimalinja; sininen viiva. Maanmittauslaitoksen peruskarttarasteri 05/2014.

25. KOPPELONKOSKI 1

Mj-rekisteri: -
Laji: kiinteä muinaisjäänös
Mj-tyyppi: työ- ja valmistuspaikat
Tyyppin tarkenne: miilut
Ajoitus yleinen: historiallinen
Ajoitustarkenne: uusi aika
Lukumäärä: 2
Rauhoitusluokkaehdotus: 2

Paikkatiedot:
Karttanumero: 2341 12 / Q4134L
Koordinaatit: P: 7067739 I: 382313

z 127 m mpy



Keski-Pohjanmaan ArkeologiaPalvelu Voimalinja Kokkola – Nivala 2014

71

Kohteen rajaus: kohde rajautuu aluemaisesti näkyvien rakenteiden mukaisesti
koord.selite:
Inventointimenetelmät: pintahavainnointi
Aiemmat tutkimukset: 2012 H.-P. Schulz inventointi

Maastotiedot:

Kohde sijaitsee Sievin keskustasta 38,8 km kaakkoon metsätien (ent. Eskolan metsäradan sivuhaara) pohjoispuolella. Mosaiikkimaisema, jossa runsaasti pieniä kuivahkoja - tuoreita kankaita ja pieniä soita. Tuoreehko kangas, jossa kasvaa isoja mäntyä ja tiheästi nuoria lehtipuita.

Kuvaus:

Kohde sijaitsee Vääräjoesta n. 50 m itään, paikalla on kaksi pystymiilua vierekkäin:
 miilu 1: halkaisija 14 m, vallin leveys 2 m ja korkeus 1 m
 miilu 2: halkaisija 11 m, vallin leveys 1 m ja korkeus 0,5 m
 Kyseessä on ns. pystymiiluja, tyyppi tuli käyttöön 1900-luvun alussa
 Miilujen päällä kasvaa isoja mäntyjä, rakenteet ovat aluskasvillisuuden peitossa.

Vaikutusten arvio:

Kohde sijaitsee melkein suunnitellun voimajohtolinjan alapuolella, se voi vaurioitua rakentamisvaiheessa.

Kartta sivulla 70.



Miilu 1 kuvattu länteen.



Keski-Pohjanmaan ArkeologiaPalvelu Voimalinja Kokkola – Nivala 2014

72

26. KOPPELONKOSKI 2

Mj-rekisteri:	-
Laji:	kiinteä muinaisjäänös
Mj-tyyppi:	työ- ja valmistuspaikat
Tyyppin tarkenne:	tervahaudat
Ajoitus yleinen:	historiallinen
Ajoitustarkenne:	
Lukumäärä:	1
Rauhoitusluokkaehdotus:	2

Paikkatiedot:	
Karttanumero:	2341 12 / Q4134L
Koordinaatit:	P: 7067552 I: 382346 z 130 m mpy
Kohteen rajaus:	kohde rajautuu pistemäisesti (GPS-mittaus)
Inventointimenetelmät:	pintahavainnointi
Aiemmat tutkimukset:	2012 H.-P. Schulz inventointi

Maastotiedot:
Kohde sijaitsee Sievin keskustasta 40 km kaakkoon metsätien (ent. Eskolan metsäradan sivuhaara) eteläpuolella ja Vääräjoen itäpuolella. Mosaiikkimaisema, jossa runsaasti pieniä kuivahkoja - tuoreita kankaita ja pieniä soita. Tuoreehko kangas, jossa kasvaa isoja mäntyä ja tiheästi nuoria lehtipuita.

Kuvaus:
Metsätieltä 160 m etelään ja Vääräjoesta 50 m itään on tervahauta, läpimitta valli mukaan lukien 15 m, kuopan läpimitta 10 m. Metsätie on rakennettu haudan läpi, kuoppa on täytetty maalla. Halssi suuntautuu länteen, pituus 4 m ja syvyys 1,8 m. Vallin päällä kasvaa isoja mäntyä ja koivuja.

Vaikutusten arvio:
Ei vaikutusta, kohde sijaitsee suunnitellusta voimalinjasta 200 m etelään.



Tervahaudan kuoppa kuvattu luoteeseen.

Kartta sivulla 70.



Keski-Pohjanmaan ArkeologiaPalvelu Voimalinja Kokkola – Nivala 2014

73

27. Pitkämäki

Mj-rekisteri:	-
Laji:	kiinteä muinaisjäänös
Mj-tyyppi:	työ- ja valmistuspaikat
Tyyppin tarkenne:	tervahaudat
Ajoitus yleinen:	historiallinen
Ajoitustarkenne:	
Lukumäärä:	1
Rauhoitusluokkaehdotus:	2

Paikkatiedot:	
Karttanumero:	2324 10 / Q4143L
Koordinaatit:	P: 7073804 I: 386955 z 117 m mpy
Kohteen rajaus:	kohde rajautuu pistemäisesti (GPS-mittaus)
Inventointimenetelmät:	pintahavainnointi
Aiemmat tutkimukset:	

Maastotiedot:
Kohde sijaitsee Sievin keskustasta 17,5 km kaakkoon Sievi – Reisjärventieltä 1,3 km lounaaseen rämeiden ympäröimällä soraharjanteella. Paikoitellen kivikkoa, kuivahko kangas, nuorta kasvatusmetsikköä.

Kuvaus:
Hauta sijaitsee harjanteen tasaisessa kaakkoispäässä; tuplahauta, läpimitta ulompi valli mukaan lukien 20 m, kuopan halkaisija 11 m ja syvyys 0,8 m. Halssi suuntautuu lounaaseen, pituus 3 m, se on sortunut. Haudan päällä kasvaa nuoria havu- ja lehtipuita.

Vaikutusten arvio:
Kohde sijaitsee 15 m suunnitellusta voimalinjasta länsiluoteeseen, se voi vaurioitua rakennusvaiheessa.



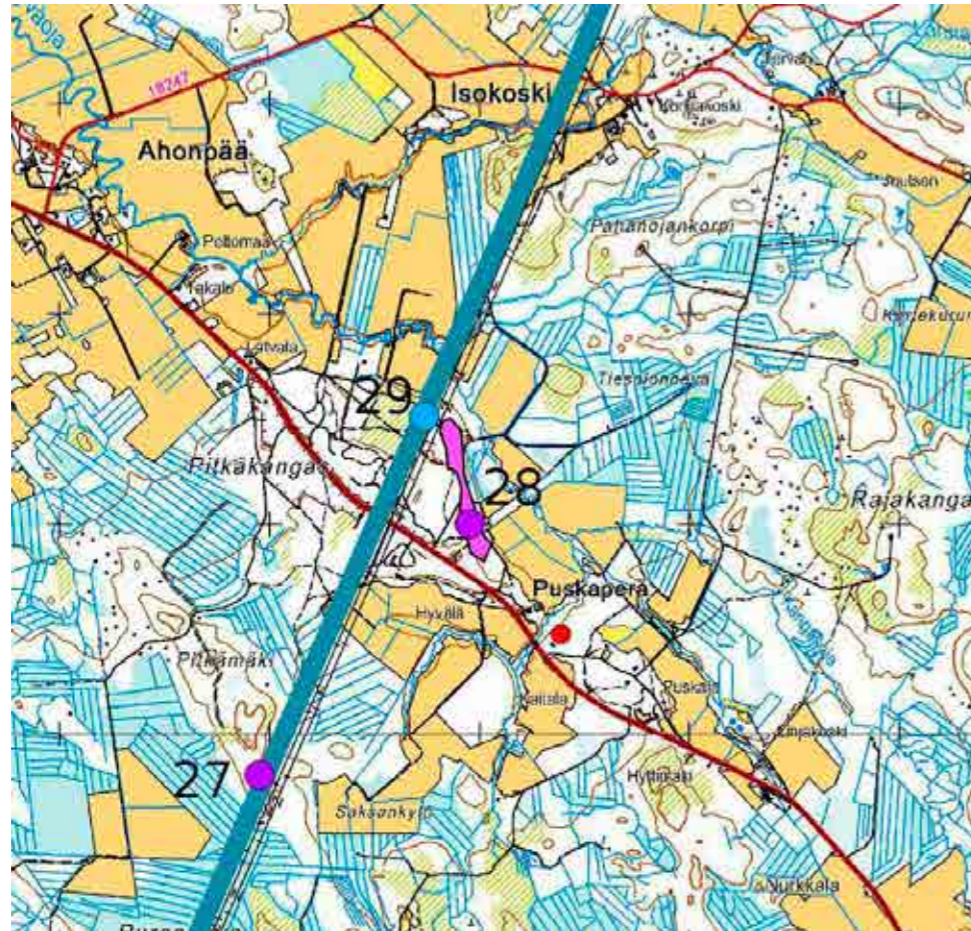
Tervahauta kuvattu lounaaseen.



Keski-Pohjanmaan ArkeologiaPalvelu

Voimalinja Kokkola – Nivala 2014

74



Kohteet 27 – 29, tervahauta (27) alhaalla. Mk 1:5 000, suunniteltu voimalinja; sininen viiva. Maanmittauslaitoksen peruskarttarasteri 05/2014.

35. PIRTTIVEDENKANGAS

Mj-rekisteri:	-
Laji:	kiinteä muinaisjäännös
Mj-tyyppi:	työ- ja valmistuspaikat
Tyyppin tarkenne:	tervahaudat
Ajoitus yleinen:	historiallinen
Ajoitustarkenne:	
Lukumäärä:	1
Rauhoitusluokkaehdotus:	2

Paikkatiedot:

Karttanumero: 2342 11 / Q4134L
P: 7063532 I: 382827

z 130 m mpy



Keski-Pohjanmaan ArkeologiaPalvelu

Voimalinja Kokkola – Nivala 2014

75

Kohteen rajaus:	kohde rajautuu pistemäisesti (Gps-mittaus)
koord.selite:	
Inventointimenetelmät:	pintahavainnointi
Aiemmat tutkimukset:	2012 H.-P. Schulz inventointi

Maastotiedot:

Kohde sijaitsee Sievin keskustasta 42,6 km kaakkoon. Mosaiikkimaisema, jossa runsaasti pieniä kuivahkoja - tuoreita kankaista ja pieniä soita, matala kivinen kangas, rehevääköä sekametsää, osittain aukeaa.

Kuvaus:

Hauta sijaitsee kankaan koillislaidalla, läpimitta valli mukaan lukien 14 m, kuopan halkaisija 8 m ja syvyys 1,4 m. Halssi suuntautuu koilliseen, pituus 4m halssi on hakkuujätteen peittämä. Ympäristö on avohakattu, taimikkoa, haudan päällä kasvaa nuoria puita.

Vaikutusten arvio:

Ei vaikutusta, tervahauta sijaitsee suunnitellusta voimajohtolinjauksesta n. 140 m länteen.



Tervahaudan kuoppa kuvattu koilliseen.

Keski-Pohjanmaan ArkeologiaPalvelu Voimalinja Kokkola – Nivala 2014

76



Kohde 35, mk 1:5 000, suunniteltu voimalinja; vihreä viiva. Maanmittauslaitoksen peruskarttarasteri 05/2014.

36. KONUNLEHTO

Mj-rekisteri:	-
Laji:	kiinteä muinaisjäännös
Mj-tyyppi:	työ- ja valmistuspaikat
Tyyppin tarkenne:	tervahaudat
Ajoitus yleinen:	historiallinen
Ajoitustarkenne:	
Lukumäärä:	1
Rauhoitusluokkaehdotus:	2
Paikkatiedot:	
Karttanumero:	2342 11 / Q4134L
Koordinaatit:	P: 7063532 I: 382827
Kohteen rajaus:	z 130 m mpy
koord.selite:	kohde rajautuu pistemäisesti (Gps-mittaus)

Keski-Pohjanmaan ArkeologiaPalvelu Voimalinja Kokkola – Nivala 2014

77

Inventointimenetelmät: pintahavainnointi
Aiemmat tutkimukset: 2012 H.-P. Schulz inventointi

Maastotiedot:

Kohde sijaitsee Sievin keskustasta 41,8 km kaakkoon. Mosaiikkimaisema, jossa runsaasti pieniä kuivahkoja - tuoreita kankaista ja pieniä soita, matala kivinen kangas, rehevää sekametsää. .

Kuvaus:

Hauta sijaitsee notkelmassa kankaan itälaidalla, läpimitta valli mukaan lukien 13 m, kuopan läpimitta 7 m ja syvyys 1,4 m. Halssi suuntautuu koilliseen, pituus 5 m ja syvyys 2,1 m. Haudan länsireuna on vaurioitunut ojaa kaivatessa; valli ja kuoppa ovat tiheän aluskasvillisuuden peitossa.

Vaikutusten arvio:

Ei vaikutusta, tervahauta sijaitsee suunnitellusta voimajohtolinjauksesta n. 190 m itään.



Tervahaudan kuoppa kuvattu koilliseen.



Keski-Pohjanmaan ArkeologiaPalvelu

Voimalinja Kokkola – Nivala 2014

78



Kohde 35, mk 1:5 000, suunniteltu voimalinja; vihreä viiva. Maanmittauslaitoksen peruskarttarasteri 05/2014.



Keski-Pohjanmaan ArkeologiaPalvelu

Voimalinja Kokkola – Nivala 2014

79

Muut havainnot

23. ESKOLAN METSÄRATA

Mj-rekisteri:

-
Laji: muu rakenne
Mj-tyyppi: liikennekohdat
Tyypin tarkenne: ratapohjat
Ajoitus yleinen: uusi aika
Ajoitustarkenne:
Lukumäärä:
Rauhoitusluokkaehdotus:

Paikkatiedot:

Karttanumero: 2341 12 / Q4134L
Koordinaatit: P: 706870 I: 378670 (kohta missä voimalinja ylittää pääradan linjauksen)

Kohteen rajaus:

Inventointimenetelmät: kohde rajautuu linjamaisesti nyk. metsätielinjausten mukaisesti pintahavainnointi
Aiemmat tutkimukset:

Maastotiedot:

Mosaikkimaisema, jossa runsaasti pieniä kuivahkoja - tuoreita kankaita ja pieniä soita.

Kuvaus:

Rata oli Metsähallituksen omistuksessa, rakennustyöt alkoivat 1919. Rata kulki Pohjanmaan radan varresta Eskolan asemalta Kannuksesta eteläkaakkoon Lestijärvelle saakka, kokonaispituus oli 68 km. Reitti oli Eskola - Sievi Maansydämenjärvi - Katiskajärvi - Haarainkangas , josta lähti haara itään Teeriharjulle, - Toholampi Särkijärvi – Lestijärvi Jatkoneva - Syrinharju. Raideleveys oli 750 mm. Rata oli käytössä vuosina 1920 - 1961, sitä pitkin kuljetettiin yli kaksi miljoonaa kuutiometriä puutavaraa. Se oli Suomen pisin ja pitkäaikaisin pelkästään puutavaran kuljetukseen tarkoitettu kapearaiteinen rautatie. Rata purettiin 1961, pohja toimii nykyään metsätienä.

Vaikutusten arvio:

Ei vaikutusta. Alkuperäinen ratapohja on tuhoutunut, linjauksella on leveä metsä- / paikallistie.



Keski-Pohjanmaan ArkeologiaPalvelu Voimalinja Kokkola – Nivala 2014

80



Metsäradan haarakohta Kolmisopennevan kohdalla ja suunnitellun voimajohtolinjan ylityspaikalla kuvattu pohjoiseen.

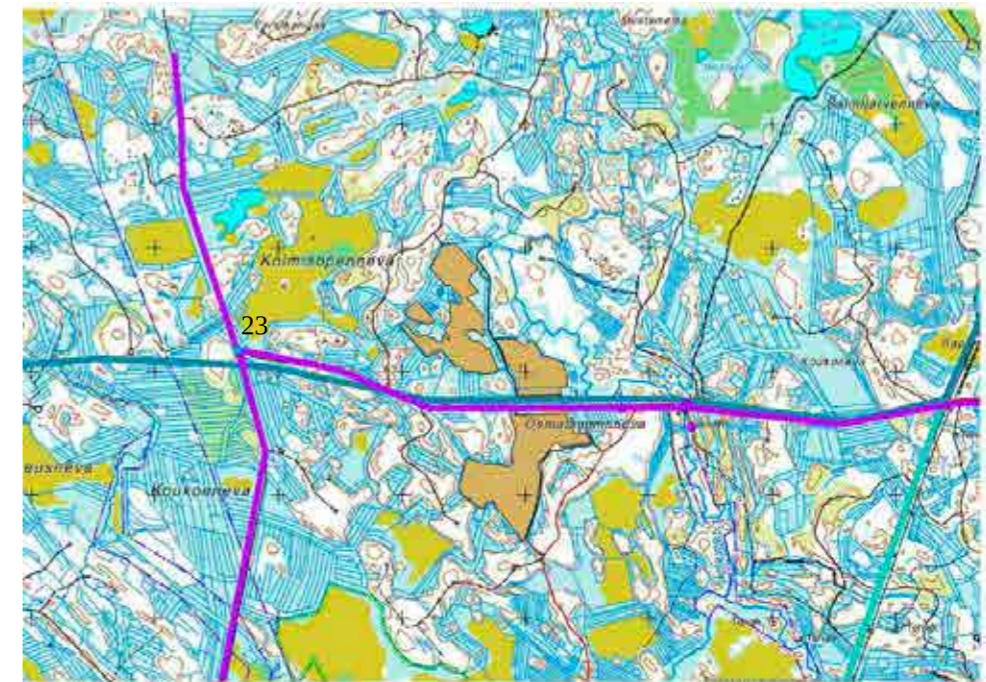


Metsäradan itäinen haara kohdalla kuvattu länteen.



Keski-Pohjanmaan ArkeologiaPalvelu Voimalinja Kokkola – Nivala 2014

81



Kohde 23, mk 1:30 000, suunniteltu voimalinja; sininen viiva. Metsäradan linjaus violetilla. Maanmittauslaitoksen peruskarttarasteri 05/2014.

29. SYVÄNOJANKANGAS 2

Mj-rekisteri:

Laji:	-
Mj-tyyppi:	muu rakenne
Tyypin tarkenne:	maarakenteet
Ajoitus yleinen:	kuopat
Ajoitustarkenne:	uusi aika
Lukumäärä:	3
Rauhoitusluokkaehdotus:	

Paikkatiedot:

Karttanumero:	2324 10 / Q4143L
Koordinaatit:	P: 706870 I: 378670 z 102

Kohteen rajaus:

kohte rajautuu pistemäisesti (GPS-mittaus)

Inventointimenetelmät:

Aiemmat tutkimukset:

pintahavainnointi, kairaus

Maastotiedot:

Kohde sijaitsee Sievin keskustasta n. 16,5 km kaakkoon Reisjärvi – Sievi harjujaksolla Pitkäkankaan itälaidalla Reisjärventien koillispuolella lähellä Kangasojan suuntaan laskevaa rinnettä. Alueen eteläpuolella on laaja sorakuoppa. Kuiva mäntykangas, varttunutta kasvatusmetsää, maaperä hiekkää.



Keski-Pohjanmaan ArkeologiaPalvelu Voimalinja Kokkola – Nivala 2014

82

Kuvaus:

Kankaan loivalla koillisrinteellä on kolme pientä kuoppa 15 m:n säteellä. Niiden halkaisija on 1 – 1,3 m ja syvyys 0,4 – 0,5 m. Kairauksissa on havaittu ohuen humuskerroksen alla puhdasta hiekkaa. Tämän perusteella kuopat ovat melko nuoria, mahdollisesti kannonnostossa peräisin.

Vaikutusten arvio:

Ei vaikutusta. Kohteella ei ole suojeluarvoa.



Maakuoppa kuvattu itään.



Keski-Pohjanmaan ArkeologiaPalvelu Voimalinja Kokkola – Nivala 2014

83



Kohde 29, mk 1:5 000, suunniteltu voimalinja sinisellä. Maanmittauslaitoksen peruskarttarasteri 05/2014.



Keski-Pohjanmaan ArkeologiaPalvelu

Voimalinja Kokkola – Nivala 2014

84

Lestijärvi

Historialliset muinaisjäännökset

30. RUIPPOJÄRVI

Mj-rekisteri:	-
Laji:	kiinteä muinaisjäännös
Mj-tyyppi:	työ- ja valmistuspaikat
Tyypin tarkenne:	tervahaudat
Ajoitus yleinen:	historiallinen
Ajoitustarkenne:	
Lukumäärä:	1
Rauhoitusluokkaehdotus:	2

Paikkatiedot:

Karttanumero: 2341 07 / P4242R
Koordinaatit: P: 7048133 I: 377443

Kohteen rajaus: z 155 m mpy
Inventointimenetelmät: kohde rajautuu pistemäisesti (GPS-mittaus)
Aiemmat tutkimukset: pintahavainnointi

Maastotiedot:

Kohde sijaitsee Lestijärven keskustasta 6,8 km länsiluoteeseen kivisellä harjanteella, kuivahko kangas, nuorta kasvatusmetsää. Tervahauta on merkitty peruskartalle

Kuvaus:

Hauta sijaitsee harjanteen etelärinteellä noin 15 m Ruippojärveltä pohjoiseen, läpimitta valli mukaan lukien 13 m, kuopan halkaisija 8 m ja syvyys 1,1 m. Halssi suuntautuu etelään, pituus 3 m ja syvyys 1,7 m, se on sortunut. Haudan päällä kasvaa nuoria havu- ja lehtipuita.

Vaikutusten arvio:

Kohde sijaitsee n. 25 m suunnitellulta voimalinjalta itään, se voi vaurioitua rakentamistavassa.



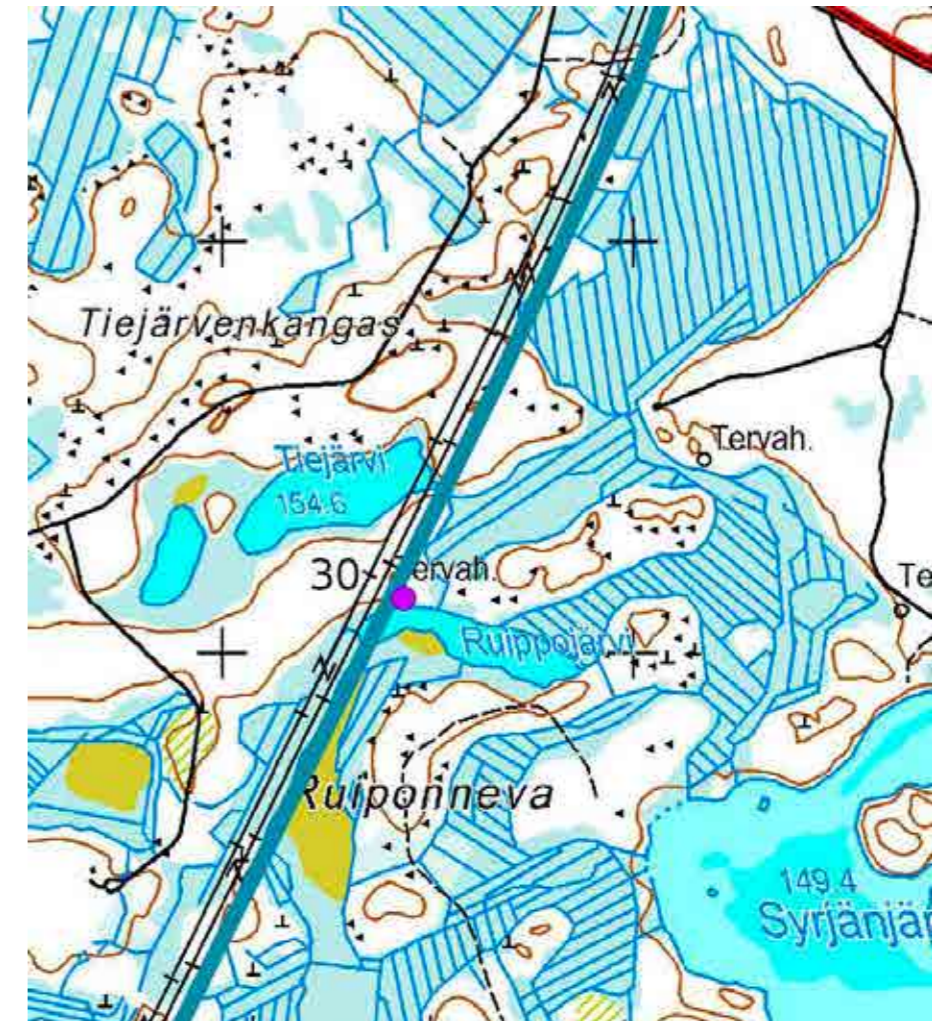
Tervahaudan kuoppa kuvattu kaakkoon.



Keski-Pohjanmaan ArkeologiaPalvelu

Voimalinja Kokkola – Nivala 2014

85



Kohde 30, mk 1:5 000, suunniteltu voimalinja sinisellä. Maanmittauslaitoksen peruskarttarasteri 05/2014.

31. SYRINHARJU VANHA PITÄJÄTIE

Mj-rekisteri:	-
Laji:	kiinteä muinaisjäännös
Mj-tyyppi:	liikennekohdat
Tyypin tarkenne:	tienpohjat
Ajoitus yleinen:	historiallinen
Ajoitustarkenne:	1750-luku
Lukumäärä:	1
Rauhoitusluokkaehdotus:	2

Paikkatiedot:

Karttanumero: 2341 07 / P4242R
Koordinaatit: P: 7049809 I: 378108 (kohta missä voimalinja kulkee tielinjan yli)
 z 150 m mpy



Keski-Pohjanmaan ArkeologiaPalvelu Voimalinja Kokkola – Nivala 2014

86

Kohteen rajaus: Kohde rajautuu linjamaisesti näkyvän tiepohjan mukaisesti.
Inventointimenetelmät: pintahavainnointi
Aiemmat tutkimukset: 2013 H.-P. Schulz inventointi

Maastotiedot:

Kohde sijaitsee Lestijärven keskustasta 4,2 – 8,8 km luoteeseen. Pitkä ja leveä itäkaakko - länsiluode-suuntainen harjujakso (Kinnulasta – Toholammille), jonka laidat ovat melko tasaisia. Kuiva mäntykangas, eri-ikäistä metsää, paikoitellen aukeaa.

Kuvaus:

Suur-Lohtajan sisämaan pitäjätien viimeinen osa Toholammilta Lestijärvelle valmistui 1750-luvun alussa. Suuri osa linjauksesta on edelleen käytössä asfaltti- tai soratienä. Syrinharjulla alkuperäinen tienpohja on säilynyt pitkiäkin matkoja lähellä nykyistä kantatietä 775. Syrinjärven pohjoispuolella vanhaa tienpohjaa on säilynyt 4 km:n matkalla, osa on pois käytöstä ja osa toimii metsäautotienä. Tietä ei ole päällystetty, leveys on 1,7 -2,5 m (metsäautotiekäytössä se on paikoitellen levennyt). Tarkka tielinjaus on merkitty mm. 1840-luvun pitäjänkarttaan (tekijä tuntematon).

Vaikutusten arvio:

Tiepohja voi vaurioitua rakentamisvaiheessa.



Vanha pitäjätie kuvattu luoteeseen.



Keski-Pohjanmaan ArkeologiaPalvelu Voimalinja Kokkola – Nivala 2014

87



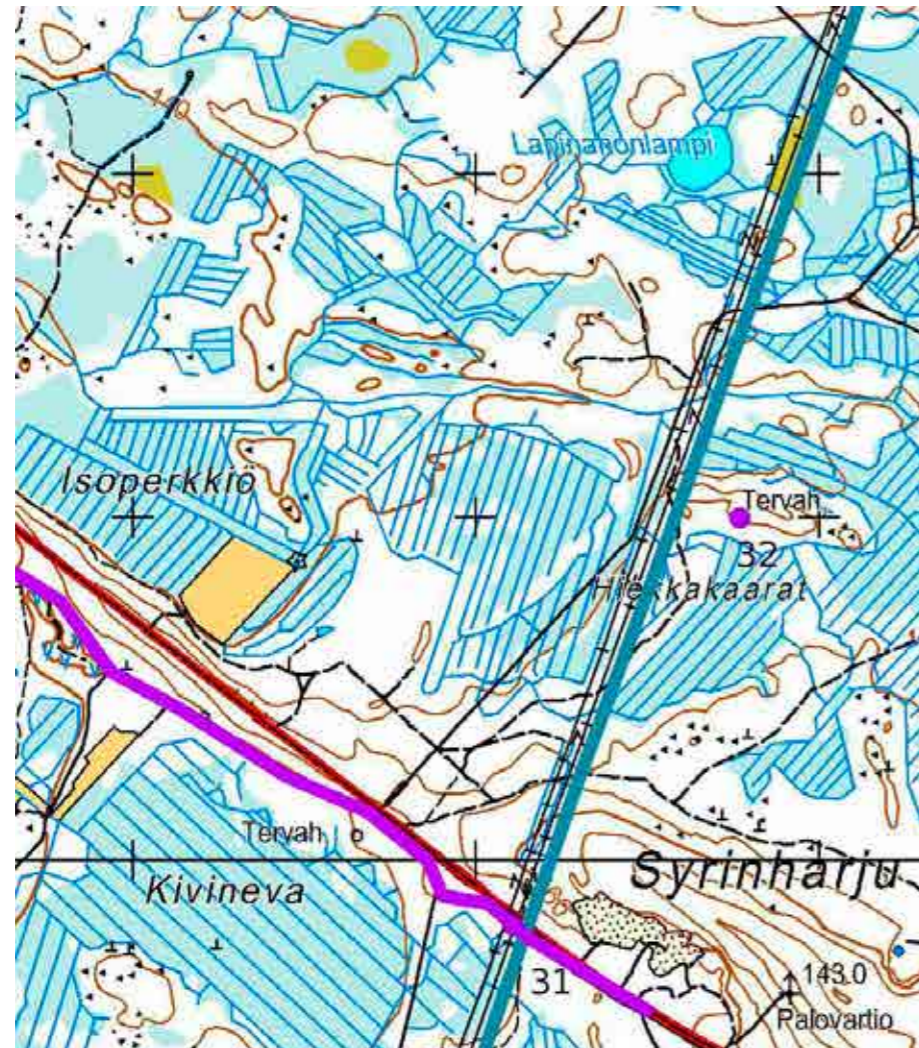
Vanhan pitäjätien linjaus Syrinharjulla, 1840-luvun pitäjänkartta, tekijä tuntematon.
http://www.vanhakartta.fi/historialliset-kartat/pitaejaenkartat/@@mapview?handle=hdl_123456789_22119



Keski-Pohjanmaan ArkeologiaPalvelu

Voimalinja Kokkola – Nivala 2014

88



Kohteet 31 ja 32, mk 1:10 000, suunniteltu voimalinja sinisellä. Vanha tienpohja violetilla. Maanmittauslaitoksen peruskarttarasteri 05/2014.

32. HIEKKAKAARAT

Mj-rekisteri:	-
Laji:	kiinteä muinaisjäänös
Mj-tyyppi:	työ- ja valmistuspaikat
Tyyppin tarkenne:	tervahaudat
Ajoitus yleinen:	historiallinen
Ajoitustarkenne:	
Lukumäärä:	1
Rauhoitusluokkaehdotus:	2

Paikkatiedot:



Keski-Pohjanmaan ArkeologiaPalvelu

Voimalinja Kokkola – Nivala 2014

89

Karttanumero: 2341 08 /Q4131R
Koordinaatit: P: 7048133 I: 377443
 z 150 m mpy
Kohteen rajaus: kohde rajautuu pistemäisesti (GPS-mittaus)
Inventointimenetelmät: pintahavainnointi
Aiemmat tutkimukset:

Maastotiedot:

Kohde sijaitsee Lestijärven keskustasta 7 km luoteeseen hiekkaharjanteella Syrinharjun pohjoispuolella, kuiva kangas, varttunutta kasvatusmetsää. Tervahauta on merkitty peruskartalle

Kuvaus:

Hauta sijaitsee harjanteen etelärinteellä, läpimitta valli mukaan lukien 16 m, kuopan halkaisija 9 m ja syvyys 1,3 m. Halssi suuntautuu lounaaseen, pituus 4 m ja syvyys 2,2 m. Haudan päällä kasvaa noin 50 v. mäntyjä.

Vaikutusten arvio:

Ei vaikutusta, kohde sijaitsee suunnitellusta voimalinjasta 180 m itään.



Tervahauta kuvattu koilliseen.

Kartta sivulla 88.



Keski-Pohjanmaan ArkeologiaPalvelu Voimalinja Kokkola – Nivala 2014

90

7. Aineistoluettelo

Arkistoaineisto:

Kansallisarkisto, Metsähallituksen arkisto. Metsätalouskartat vuosilta 1922 ja 1937 Lestin hoitoalueesta.

Schulz Hans-Peter, Metsähallitus, KMO- kulttuuriperintöinventointiraportit 2012 ja 2013.

Museoviraston inventointiraportit, ks. sivu 3.

Kirjallisuus:

Huurre M. & al. 1988: Suur-Kalajoen historia I.

Ruuttula-Vasari A. 1993 Sievistä somaan näköön: Sievin historiaa

Suur-Lohtajan historia I. Ville Luho ja Armas Luukko. 1957.

Suur-Lohtajan historia II. Leevi Junkala ja Maria Niemelä. 1977.

Suur-Lohtajan historia III. Ulla Ekman-Salokangas. 2004.

Tuulasvaara J. 1960: Suur-Kalajoen historia II.

Virrankoski P. 1997: Pohjanlahden ja Suomenselän kansa – Kahdeksan vuosisataa Keski-Pohjanmaan historiaa. Kokkola.

Digitaalinen aineisto:

Arkistolaitoksen digitaaliarkisto, Kokkola, Kannus, Toholampi, Sievi, Lestijärvi; pitäjänkartat, <http://digi.narc.fi/digi/search.ka>

Geologian tutkimuskeskus, http://www.gtk.fi/tietopalvelut/geologiset/kartta_aineistot/, <http://geomaps2.gtk.fi/geo/>

Maanmittauslaitos, avoimien aineistojen tiedostopalvelu, <https://tiedostopalvelu.maanmittauslaitos.fi/tp/kartta>

Maanmittauslaitos, <http://vanhatpainetutkartat.maanmittauslaitos.fi/>

Museovirasto: Kulttuuriympäristön rekisteriportaali:

<http://kulttuuriymparisto.nba.fi/netsovellus/rekisteriportaali/portti/default.aspx>

Jyväskylän yliopiston julkaisuarkisto,

<http://www.vanhakartta.fi/historialliset-kartat/maakirjakartat/search-results>

TOHOLAMPI, LESTIJÄRVI 2014

Kokkola – Nivala voimajohtolinjaus
Lisäselvitys Toholammin ja Lestijärven
uusista linjausvaihtoehdoista



Jaana Itäpalo ja Hans-Peter Schulz 24.6.2014

Lisäselvitys Hans-Peter Schulz 28.11.2014 ja 18.12.2014



KESKI-POHJANMAAN ARKEOLOGIAPALVELU



Keski-Pohjanmaan ArkeologiaPalvelu Voimalinja Kokkola - Nivala 2014



Keski-Pohjanmaan ArkeologiaPalvelu Voimalinja Kokkola – Nivala 2014

2

Tiivistelmä

Kokkola - Nivala suunniteltu voimajohtolinjaus inventoitiin touko-kesäkuussa 2014, ks. raportti Keski-Pohjanmaan Arkeologiapalvelu 24.6.2014. Syksyllä 2014 inventoitiin uusia reittivaihtoehtoja ja vielä joulukuussa tehtiin pieni lisätarkastus:

> Purontaan kohdalla kaksi uutta linjausta Lestijoen yli itään, muutetun reitin pituus on n. 5 km, uudet vaihtoehdot sijaitsevat inventoiduista linjauksista 200 – 500 metrin etäisyydellä.

> Purontaka – Härkäneva, jossa on ensin uusi linjaus inventoidusta linjauksesta 400 m länteen Härkänevan kylän kohdalla, Härkäojan maanviljelysalueen kohdalla on esitetty 3 vaihtoehtoa, joiden etäisyys toisistaan on enimmillään n. 1,2 km. Muutetun reitin pituus on n. 8 km.

> Härkäojalta Lestijärven Eltonevalla saakka uusi linjaus kulkee n. 300 – 400 m inventoidun linjauksen itäpuolella haarautuen Kallionevan kohdalla jonkun matkaan kahdeksi vaihtoehdoksi. Jakson pituus on n. 12 km.

Joulukuussa 2014 inventoitiin vielä uusi linjausvaihtoehto Purontaan kohdalla (kokonaispituus 2,4 km).

Kenttätyöt teki MA/FM H.-P. Schulz 3.11.2014 ja 16.12.2014, yhteensä 1,5 kenttätyöpäivää. Uusien linjausten vaikutusalueella (± 150 m) sijaitsee kaksi keväällä 2014 kartoitettua kohdetta, jotka ovat tervahauta ja kiviäitä.

Lisäselvityksessä 3.11.2014 kartoitettiin yksi uusi muinaisjäännöskohde, Aarreharju 2 tervahauta, ja 16.12.2014 yksi muu havainto, Soidinkangas 2 kivirakenne, joka oli löytynyt aiemmin luontokartoituksessa, Petri Hertteli/Ramboll. Koskien uusia sijoitussuunnitelmia hankkeella voi olla vaikutusta yhteen kohteeseen: Kohde 20 Toholampi Aarreharju kiviäitä; kohde sijaitsee suunnitellusta voimalinjasta 30 m pohjoisluoteeseen, ja se voi vaurioitua rakennusvaiheessa, mikäli eteläinen reittivaihtoehto toteutuu.

Sisällysluettelo

	s.
1. Perustiedot.....	3
2. Lisäselvityksen lähtökohdat ja menetelmät.....	3
3. Maastokuvaukset ja valokuvat.....	5
4. Tulokset.....	9
5. Yleiskartta.....	10
6. Kohdekuvaukset.....	11
7. Aineistoluetelo.....	15

Kansikuva: Lestijoen viljelysmaisema Purontaan kohdalla.



Keski-Pohjanmaan ArkeologiaPalvelu

Voimalinja Kokkola – Nivala 2014

3

1. Perustiedot

Inventointialue: Voimajohtolinjauksen Kokkola – Nivala uudet reittivaihtoehdot Toholammin ja Lestijärven kunnissa

Tilaaaja: Ramboll Finland Oy

Inventoinnin laji: osainventointi

Kenttätyöaika: 3.11.2014 ja 16.12.2014, yht. 1,5 kenttätyöpäivää

Kartat: Q 4141L, Q4132L, Q4132P, Q4134L, P4242R

Korkeus: n. 90 – 155 m mpy

Koordinaattijärjestelmä: ETRS-TM35 FIN -tasokoordinaatisto

Kopio raportista: Museoviraston arkisto (digitaalinen ja paperikopio), K. H. Renlundin museo (digitaalinen kopio)

Aiemmat tutkimukset:

Toholampi Kirkonkylä OYK inventointi Mikroliitti Oy 2007.

Toholampi – Lestijärvi tuulivoimapuiston arkeologinen inventointi Jaana Itäpalo 2013

Länsi Toholammin tuulivoimapuiston arkeologinen inventointi Jaana Itäpalo 2013

Lestijärvi inventointi M. Torvinen 1982

Lestijärvi kuntainventointi A. Justabder & M.Enbuska 1987

Lestijärvi, kulttuuriperintökohteiden tarkastus H.-P. Schulz 2003.

Toholampi Härkänevan osayleiskaavan arkeologinen inventointi J. Itäpalo 2012.

Lestijokilaakson osayleiskaavan alueen arkeologinen inventointi T. Jussila, T. Sepänmaa 2012

Lestijärvi – Alajärvi voimajohtolinjauksen inventointi Tapani Rostedt 2014.

Kokkola – Nivala voimajohtolinjauksen inventointi (Kokkola, Kannus Toholampi, Lestijärvi, Sievi, Nivala (H.-P. Schulz ja J. Itäpalo 2014

Kaikki kunnat, valtion talousmetsät:

Keski-Pohja itäosa kulttuuriperintöinventointi 2013, Metsähallitus, H.-P. Schulz 2013.

2. Lisäselvityksen lähtökohdat ja menetelmät

Suunniteltu Kokkola – Nivala voimajohtolinjaus inventoitiin touko-kesäkuussa 2014, raportti Keski-Pohjanmaan arkeologiapalvelu 24.6.2014. Syksyllä 2014 tuli voimajohtolinjaukselle uusia reittivaihtoehtoja:

> Purontaan kohdalla kaksi uutta linjausta Lestijoen yli itään, muutetun reitin pituus on n. 5 km, uudet reittivaihtoehdot sijaitsevat inventoiduista linjauksista 200 – 500 metrin etäisyydellä.

> Purontaka – Härkäneva, jossa on ensin uusi linjaus inventoidusta linjauksesta 400 m länteen Härkänevan kylän kohdalla, Härkäojan maanviljelysalueen kohdalla on esitetty 3 vaihtoehtoa, joiden etäisyys toisistaan on enimmillään n. 1,2 km. Muutetun reitin pituus on n. 8 km.

> Härkäojalta Lestijärven Eltonevalla saakka uusi linjaus kulkee n. 300 – 400 m inventoidun linjauksen itäpuolella haarautuen Kallionevan kohdalla jonkun matkaan kahdeksi vaihtoehdoksi. Jakson pituus on n. 12 km.

Joulukuussa 2014 inventoitiin vielä uusi linjausvaihtoehto Purontaan kohdalla (kokonaispituus 2,4 km).

Kenttätyöt teki MA/FM H.-P. Schulz 3.11.2014 ja 16.12.2014 yhteensä 1,5 kenttätyöpäivän aikana. Huomattava osa uusien linjausten vaikutusalueesta inventoitiin jo touko-kesäkuussa. Uusien linjausten vaikutusalueella (± 150 m) sijaitsee kaksi keväällä 2014 kartoitettua kohdetta, jotka ovat tervahauta ja kiviaita.

Koska uudet linjaukset sijaitsevat lähellä keväällä 2014 inventoitua linjaa, ei ollut tarvetta tehdä erillistä esiselvitystä. Myös raportin 24.6.2014 maisema-analyysi (maisema, geologia, topografia) sekä alueen maankäytön selvitys kattavat uusien reittivaihtoehtojen vaikutusalueet.

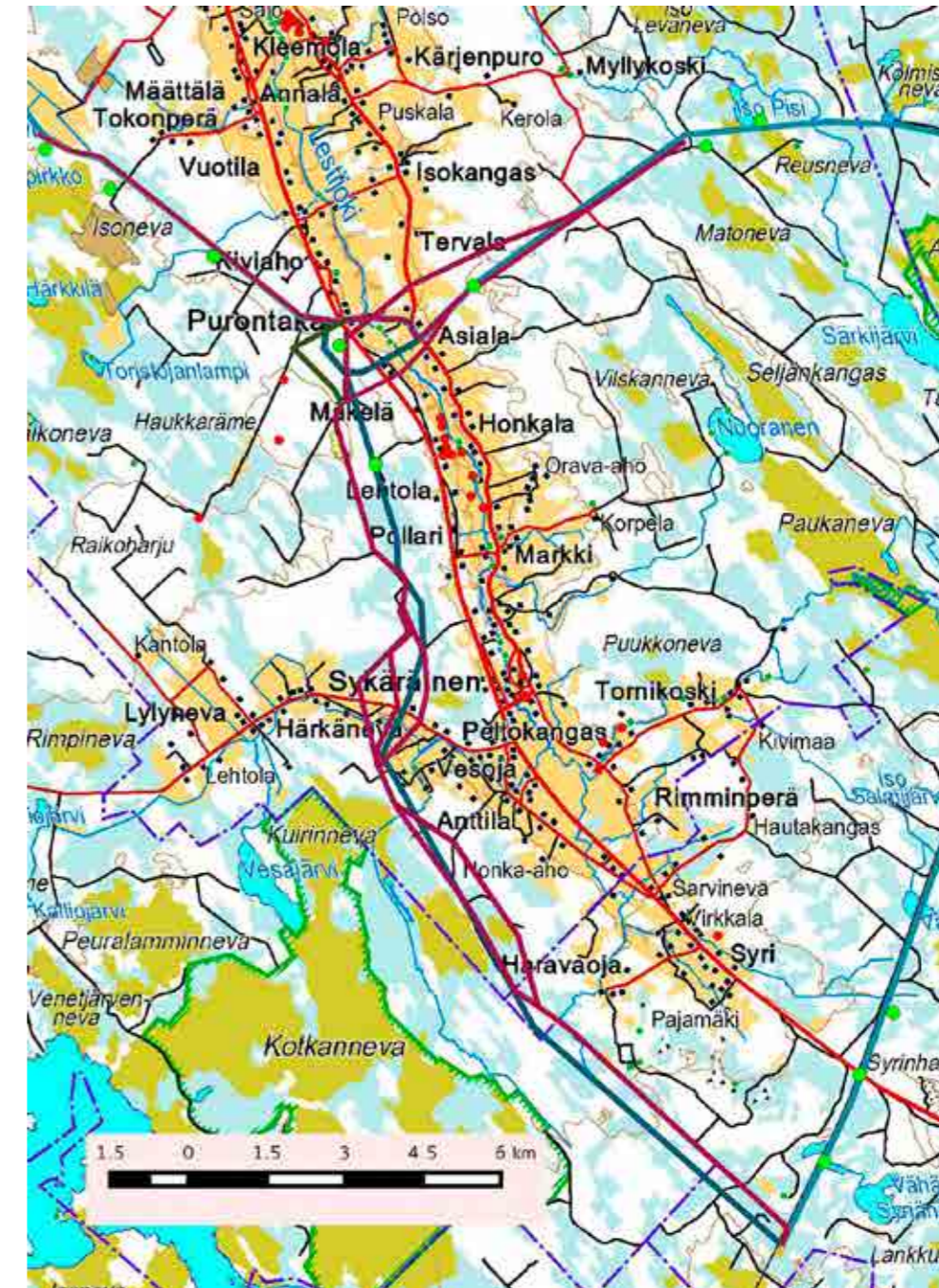
Maastoinventoinnissa tarkastettiin voimajohtolinjaukset sekä niiden lähiympäristöä tilanteesta ja tiestöstä riippuen 100 – 300 metrin säteellä linjasta lukuun ottamatta osuuksia soilla ja tasaisilla rämeillä. Inventointi perustuu pääosin pintahavaintoihin. Otollisilla alueilla (muinaiset rantatörmät) tehtiin lapiolla koepistoja. Voimajohtolinjaukset kuvattiin ja näistä kirjattiin maasto- ja maisemaselvityksiä. Työssä käytettiin EGNOS-yhteensopivaa paikanninta Garmin GPSmap 62s, Samsung tablettitietokonetta ja Quantum GIS 2.4.0 paikkatietohjelmaa.



Keski-Pohjanmaan ArkeologiaPalvelu

Voimalinja Kokkola – Nivala 2014

4



Kartta 1, Kokkola-Nivala voimalinja, keväällä 2014 inventoitu linjaus sinisenä, uudet linjausvaihtoehdot punaisena (marraskuu) ja vihreänä (joulukuu). Tunnetut muinaisjäännekohteet (mj-rekisteri) punaisina pisteinä, keväällä 2014 kartoitetut muinaisjäännekohteet vihreinä pisteinä (muu kohde, sininen piste). Mk n 1:125 000 Maanmittauslaitoksen maastokarttarasteri 1:100 000, 05/2014.



Keski-Pohjanmaan ArkeologiaPalvelu

Voimalinja Kokkola – Nivala 2014

5

3. Maastokuvaukset ja valokuvat



Kartta 2, Kokkola-Nivala voimalinja, keväällä 2014 inventoitu linjaus sinisenä, uudet linjausvaihtoehdot punaisena (marraskuu) ja vihreänä (joulukuu). Kevään inventointialueet vaaleansinisinä, marraskuun inventointialueet vaaleanpunaisena ja joulukuun inventointialueet vaaleanvihreänä. Kuvauspisteet >1 - >9. Tunnetut muinaisjäännökset (mj-rekisteri) punaisina pisteinä, keväällä 2014 kartoitetut muinaisjäännökset vihreinä pisteinä (muu kohde, sininen piste). Mk n 1: 75 000. Maanmittauslaitoksen maastokarttarasteri 1:50 000, 05/2014.



Keski-Pohjanmaan ArkeologiaPalvelu

Voimalinja Kokkola – Nivala 2014

6



Kuva 1. Linjaus Lehdonkankaalta kuvattu itään. Matala kivikoinen harjanne, tuoreehko kangas, taimikkoa, maaperä muokattu.



Kuva 2. Linjaus Kallionevan itäpuolella kuvattu kaakkoon. Tuoreehko matala kangas, puuston perusteella (kuusi, koivu, runsaasti haapaa) entinen kaskialue.



Kuva 3. Linjaus Etelänevan itäpuolella kuvattu kaakkoon. Kallioinen harjanne, kuiva kangas, varttunutta kasvatusmetsikköä.



Keski-Pohjanmaan ArkeologiaPalvelu Voimalinja Kokkola – Nivala 2014

7



Kuva 4. Linjaus Lähdekorven länsipuolella kuvattu luoteeseen. Matala kuivahko kangas, maaperä soraa, taimikkoa.



Kuva 5. Linjaus Nuppisennevan kohdalla kuvattu pohjoiseen. Matala kivinen, paikoitellen soistunut kangas. Erirakenteinen metsä.



Kuva 6. Linjan Huhhan moottoriradan kohdalla kuvattu etelään. Laajalti muokattu alue, rehevätkö kangas, maaperä soraa.



Keski-Pohjanmaan ArkeologiaPalvelu Voimalinja Kokkola – Nivala 2014

8



Kuva 7. Linjaus Lestijokilaakson kohdalla kuvattu kaakkoon.



Kuva 8. Linjaus Purolan kohdalla kuvattu koilliseen. Tasainen peltoalue, maaperä silttiä / savea.



Kuva 9. Linjaus Honkosennevan eteläpuolella kuvattu lounaaseen. Laaja kivinen paikoitellen soistunut kangas. Erirakenteinen metsä.



Keski-Pohjanmaan ArkeologiaPalvelu

Voimalinja Kokkola – Nivala 2014

9

4. Tulokset

Lisäselvityksessä 3.11.2014 kartoitettiin yksi uusi muinaisjäännöskohde, Aarreharju 2 tervahauta ja 16.12.2014 kirjattiin yksi muu havainto, Soidinkangas 2 kivirakenne, joka oli löytynyt aiemmin Rambollin luontokartoituksessa.

Uudessa sijoitussuunnitelmassa hankkeella voi olla vaikutusta yhteen kohteeseen:

Kohde 20 Toholampi Aarreharju kiviaita (raportti 24.6.2014), kohde sijaitsee suunnitellusta voimalinjasta 30 m pohjoisluoteeseen, ja se voi vaurioitua rakennusvaiheessa, mikäli eteläinen linjausvaihtoehto toteutuu.

Lestijärvellä, 18.12.2014

Hans-Peter Schulz

Jaana Itäpalo



Keski-Pohjanmaan ArkeologiaPalvelu

Voimalinja Kokkola – Nivala 2014

10

5. Yleiskartta



Kartta 3, Kokkola-Nivala voimalinja, keväällä 2014 inventoitu linjaus sinisenä, uudet linjausvaihtoehdot punaisena ja vihreänä. Syksyllä 2014 kartoitettu muinaisjäännöskohde on merkitty punaisella pisteellä (nro. 37) ja muu havainto sinisellä pisteellä (nro. 38), keväällä 2014 kartoitetut muinaisjäännökset vihreinä pisteinä (muu kohde, sininen piste), kohteiden numerointi raportin 24.6.2014 mukaisesti. Tunnetut muinaisjäännökset (mj-rekisteri) pieninä punaisina pisteinä, linjauksen lähellä (vaikutusalueen ulkopuolella) sijaitsevat mahdolliset muinaisjäännökset (tervahautoja ja kivilatamus) oransseina pisteinä. Mk n. 1: 75 000. Maanmittauslaitoksen maastokarttarasteri 1:50 000, 05/2014.



Keski-Pohjanmaan ArkeologiaPalvelu

Voimalinja Kokkola – Nivala 2014

11

6. Kohdekuvaukset

37. Aarreharju 2

Mj-rekisteri:

Laji: -
 kiinteä muinaisjäänös
 Laji: -
 kiinteä muinaisjäänös
 Mj-tyyppi: työ- ja valmistuspaikat
 Tyypin tarkenne: tervahaudat
 Ajoitus yleinen: historiallinen
 Ajoitustarkenne:
 Lukumäärä: 1
 Rauhoitusluokkaehdotus: 2

Paikkatiedot:

Karttanumero: 2341 06 / Q4132R
 Koordinaatit: P: 7065618 I: 370541

z 110 m mpy

kohte rajautuu pistemäisesti (Gps-mittaus)

koord.selite:

Inventointimenetelmät: pintahavainnointi

Aiemmat tutkimukset:

Maastotiedot:

Kohde sijaitsee Toholammin keskustasta 10,6 km kaakkoon laajalla osittain soistuneella kankaalla Lestijoen maisema-alueen itäpuolella, tuoreehko kangas, erirakenteinen metsä. Kohde on merkitty peruskartalle.

Kuvaus:

Haudan läpimitta valli mukaan lukien 15 m, kuopan halkaisija 9 m ja syvyys 0,8 m, halssi suuntautuu koilliseen, pituus n. 3 m, se on sortunut.

Vaikutusten arvio:

Ei vaikutusta, kohde sijaitsee suunnitellusta voimalinjasta 150 m pohjoiseen.



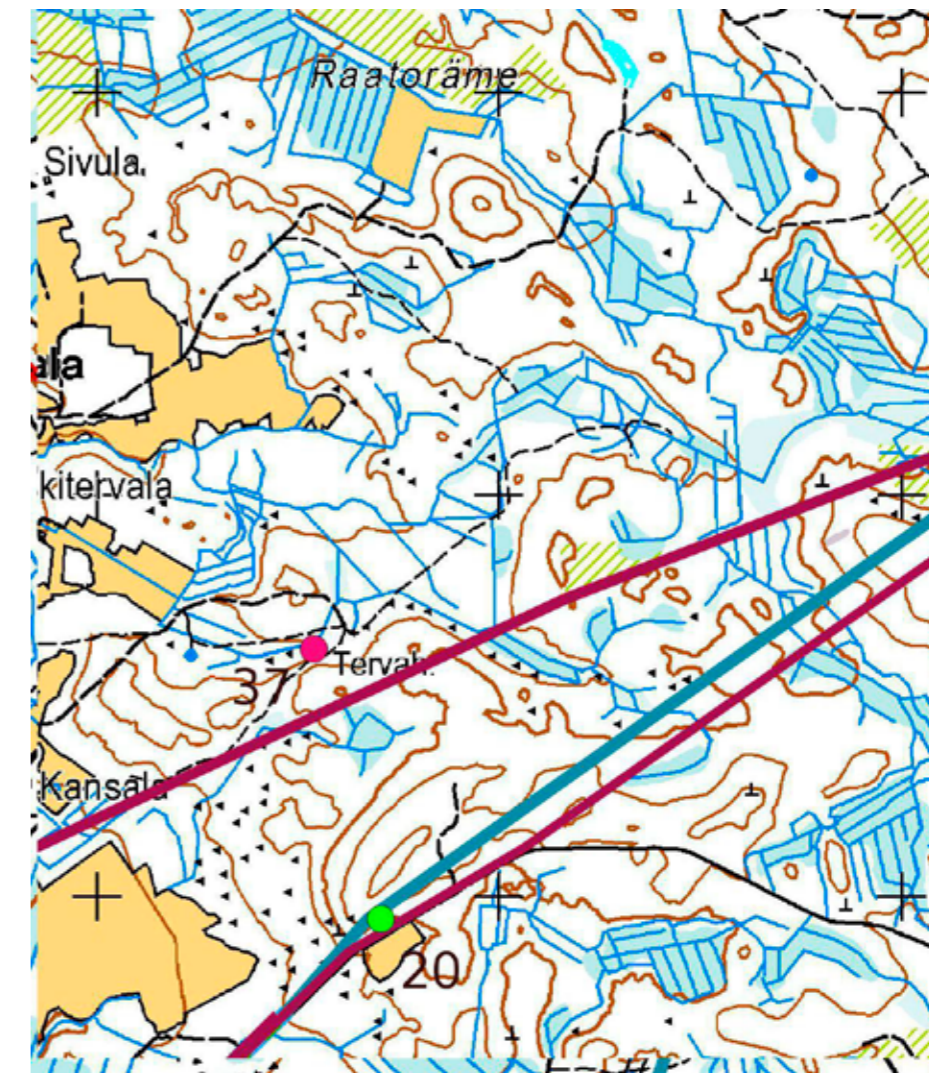
Tervahaudan kuoppa kuvattu koilliseen.



Keski-Pohjanmaan ArkeologiaPalvelu

Voimalinja Kokkola – Nivala 2014

12



Kohteet 20 ja 37, mk n. 1:10 000, suunnitellut uudet voimajohtolinjaukset punaisena. Maanmittauslaitoksen peruskarttarasteri 1:25 000, 05/2014.



Keski-Pohjanmaan ArkeologiaPalvelu

Voimalinja Kokkola – Nivala 2014

13

38. Soidinkangas 2

Mj-rekisteri:

-
 Laji: muu havainto
 Tyypin tarkenne: kivirakenteet
 Tyypin tarkenne: -
 Ajoitus yleinen: epäselvä
 Ajoitustarkenne:
 Lukumäärä: 1
 Rauhoitusluokkaehdotus: -

Paikkatiedot:

Karttanumero: 2341 06 / Q4132L
 Koordinaatit: P: 7063852 I: 367611

z 122 m mpy
 Kohteen rajaus: kohde rajautuu pistemäisesti (Gps-mittaus)
 Inventointimenetelmät: pintahavainnointi
 Aiemmat tutkimukset:

Maastotiedot:

Kohde sijaitsee Toholammin keskustasta 11,1 km eteläkaakkoon laajan kankaan pohjoisella alarinteellä Les-tijoen maisema-alueen lounaispuolella, karkea rakkakivikko, tuoreehko kangas, erirakenteinen metsä.

Kuvaus: Kohde oli löytynyt aiemmin luontokartoituksessa, Petri Hertteli/Ramboll.

Pienehkön karkean rakka-alueen eteläosassa on rakan ylimenevä n. 12 m pitkä ja n. 3 m leveä kaistale täy-tetty pienemmillä 15 – 30 cm:n kokoisilla kivillä, siten että voi helposti kulkea rakan yli. Rakenteen lounais-päässä rakan reunalla on isompia kiviä, koillispuolella aluetta rakan ulkopuolella on kaiveltu.

Rakenne on ihmisen tekemä, jäkäläkasvuston perusteella (pääosin punaiset ja harmaat jäkälät ja joitakin kel-takarttajäkälää < 3 cm) se on selvästi nuorempi kuin ympäröivä rakkakivikko, missä esiintyy mm. keltakarttajäkälää ja kaarrekel-takarvejäkälää Ø 10 – 30 cm. Mahdollisesti kyseessä on kesken jäänyt varsitien teko.

Vaikutusten arvio:

Ei vaikutusta. Kohteella ei ole suojeluarvoa ja se sijaitsee suunnitellusta voimalinjasta 80 m kaakkoon.



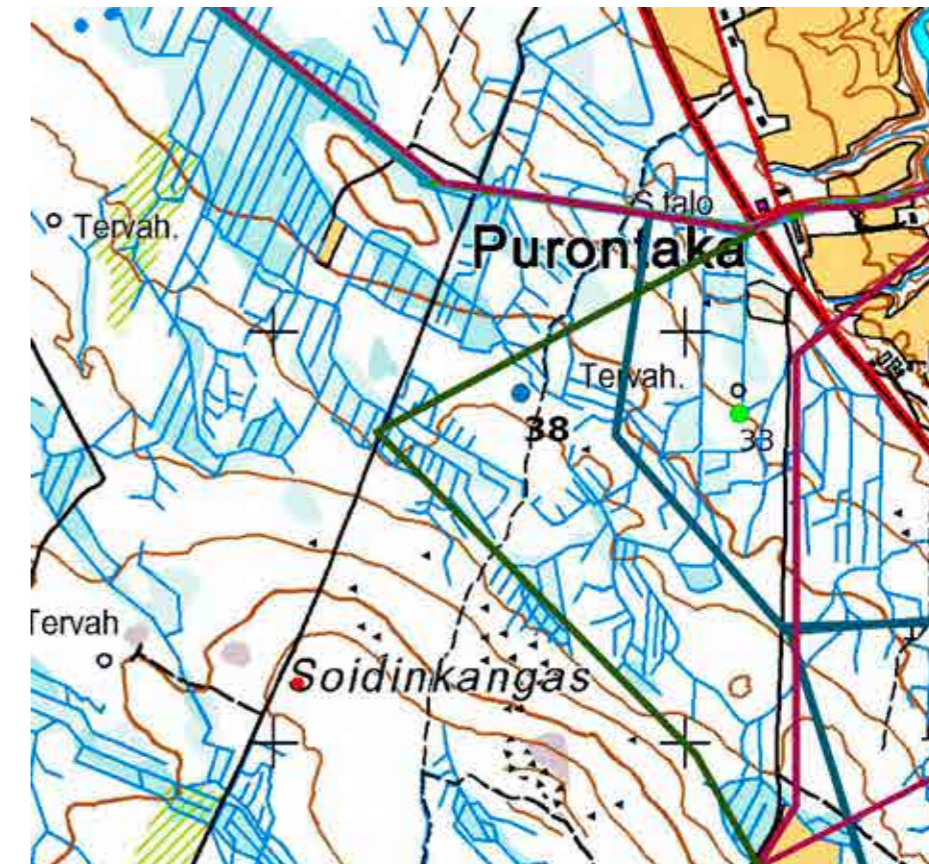
Rakenne kuvattu koilliseen.



Keski-Pohjanmaan ArkeologiaPalvelu

Voimalinja Kokkola – Nivala 2014

14



Kohteet 33 ja 38, mk n. 1:10 000, suunnitellut uudet voimajohtolinjaukset punaisena ja vihreänä viivana (punainen piste on Länsi-toholammin tuulivoimapaiston vuoden 2013 inventoinnissa kartoitettu muu havainto). Maanmittauslaitoksen peruskarttarasteri 1:25 000, 05/2014.



Keski-Pohjanmaan ArkeologiaPalvelu Voimalinja Kokkola – Nivala 2014

15

7. Aineistoluettelo

Arkistoaineisto:

Schulz Hans-Peter, Metsähallitus, KMO- kulttuuriperintöinventointiraportit 2013, ks. käytetty arkistoaineisto s. 3.

Kirjallisuus:

Suur-Lohtajan historia I. Ville Luho ja Armas Luukko. 1957.
Suur-Lohtajan historia II. Leevi Junkala ja Maria Niemelä. 1977.
Suur-Lohtajan historia III. Ulla Ekman-Salokangas. 2004.

Virrankoski P. 1997: Pohjanlahden ja Suomenselän kansa – Kahdeksan vuosisataa Keski-Pohjanmaan historiaa. Kokkola.

Digitaalinen aineisto:

Arkistolaitoksen digitaaliarkisto, Toholampi ja Lestijärvi; pitäjänkartat, <http://digi.narc.fi/digi/search.ka>

Geologian tutkimuskeskus,
<http://gtkdata.gtk.fi/Maankamara/index.html>

Jyväskylän yliopiston julkaisuarkisto, <http://www.vanhakartta.fi/historialliset-kartat/maakirjakartat/search-results>

Maanmittauslaitos, avoimien aineistojen tiedostopalvelu,
<https://tiedostopalvelu.maanmittauslaitos.fi/tp/kartta>

Maanmittauslaitos,
<http://vanhatpainetutkartat.maanmittauslaitos.fi/>

Museovirasto, Kulttuuriympäristön rekisteriportaali, muinaisjäännösrekisteri ja kulttuuriympäristön tutkimusraportit, Lestijärvi ja Toholampi,
<http://kulttuuriymparisto.nba.fi/netsovellus/rekisteriportaali/portti/default.aspx>