



Keski-Pohjanmaan ArkeologiaPalvelu Voimalinja Kokkola – Nivala 2014

20

Kohde	Sivu	Mj-tyyppi/ tyypin tarkenne	ajoitus	lkm	Mj-luok ka
23. Eskolan metsärata	79	liikennekohteet, ratapohjat	uusi aika	2	
29. Syvänojangangas 2	81	maarakenteet, kuopat	uusi aika	3	
LESTIJÄRVI					
30. Ruippojärvi	84	työ- ja valmistuspaikat, tervahaudat	historiallinen	1	2
31. Syrinharju vanha pitäjätie	85	liikennekohteet, tiepohjat	historiallinen	1	2
32. Hiekkakaarat	88	työ- ja valmistuspaikat, tervahaudat	historiallinen	1	2



Keski-Pohjanmaan ArkeologiaPalvelu Voimalinja Kokkola – Nivala 2014

21

6. Kohdetiedot

Kokkola

Esihistorialliset muinaisjäännökset

4. LEHDONPALO

Mj-rekisteri:	429010015
<i>Laji:</i>	kiinteä muinaisjäännös
<i>Mj-tyyppi:</i>	asuinpaikat
<i>Tyyppin tarkenne:</i>	asumuspainanteet
<i>Ajoitus yleinen:</i>	kivikautinen
<i>Ajoitustarkenne:</i>	neoliittinen KA II (rannansiirtymisajoitus)
<i>Lukumäärä:</i>	37
<i>Rauhoitusluokkaehdotus:</i>	2
Paikkatiedot:	
<i>Karttanumero:</i>	2324 08 / Q4123L
<i>Koordinaatit:</i>	P: 7083194 I: 339985 (pohjoisin iso asumuspainanne) z 63 - 65 m mpy
<i>Kohteen rajausta:</i>	aluerajaus perustuu lidaraineistoon ja pintahavaintoihin
<i>koord.selite:</i>	
<i>Inventointimenetelmät:</i>	pintahavainnointi, kairaus alueen pohjoisosassa
<i>Aiemmat tutkimukset:</i>	1994 Mirja Miettinen tarkastus 2006 Kaisa Lehtonen tarkastus 2009 Kaisa Lehtonen ja Leena Koivisto tarkastus
<i>Aiemmat löydöt:</i>	KM 28610 asuinpaikkalöytöjä, KM 30754 kvartsia

Maastotiedot:

Kohde sijaitsee Kokkolan kunnan koillisosassa Kannuksen keskustasta n. 11 km länsilounaaseen laajalla eteläpohjoissuuntaisella muinaisella hiekkadyynialueella kuivatun Lehdonjärven länsipuolella. Noin 300 m leveän dyynikentän länsipuolella on laajat räme- ja suoalueet. Suurin osa alueesta on mäntyvaltaista talousmetsää, osittain hakattu ja äestetty; itä- ja pohjoisosassa on luonnonsuojelualuetta.

Kuvaus:

Viidellä hiekkadyynillä (pituus 560 m etelä - pohjois-suunnassa, leveys 110 – 340 m itä – länsisuunnassa) sijaitsee 37 asumuspainannetta, joiden koko vaihtelee 4 x 5 m – 8 x 20 m; lisäksi on muutama pienempi kuoppa.

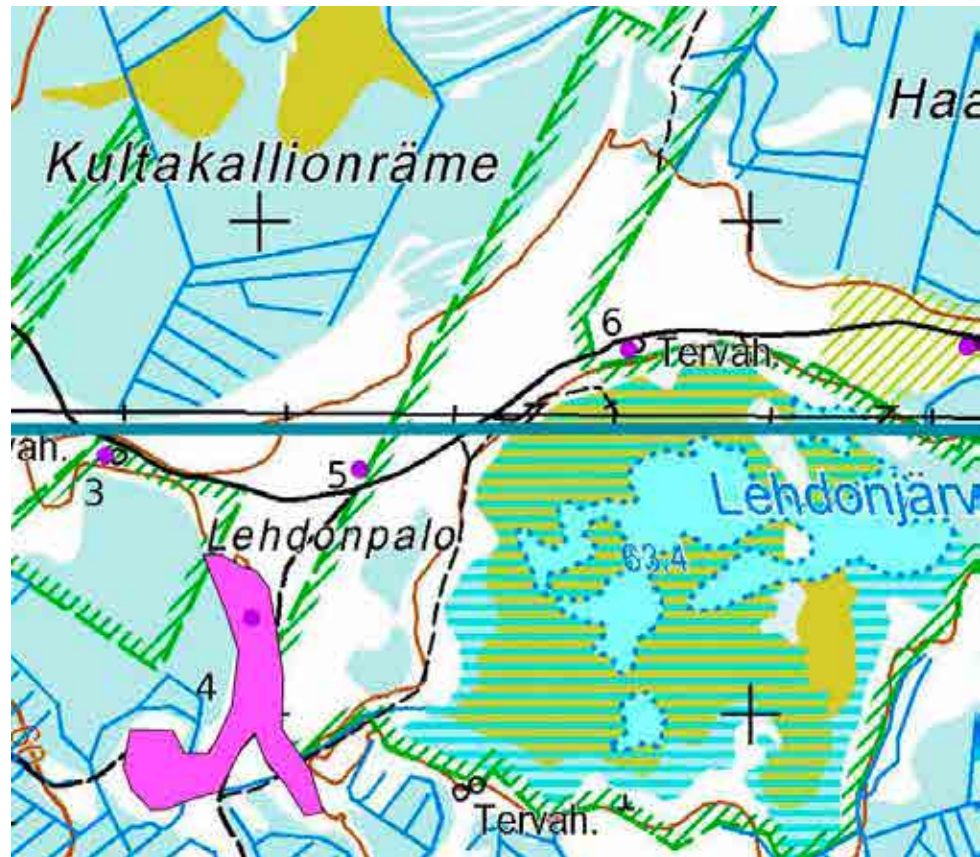
Inventoinnissa 2014 tarkoituksena oli varmistaa muinaisjäännösalueen pohjoisreunaa voimalinjan suuntaan. Koska Lidar-vinovaalorajosteessa havaittiin 16 uutta asumuspainannetta mj-rekisterin rajauksen ulkopuolella, käytiin tarkistamassa maastossa uudet kohteet. Tarkempaa kartoitusta tai koekuopitusta ei tehty, koska alue sijaitsee voimalinjan vaikutusalueen ulkopuolella. Metsänauraurista havaittiin kvartsia.

Vaikutusten arvio:

Ei vaikutusta. Muinaisjäännösalueen pohjoisreuna sijaitsee suunn. voimalinjasta 270 m etelään ja 140 m etelään lähimmästä metsätiestä, jota voidaan käyttää rakennusvaiheessa.

Keski-Pohjanmaan ArkeologiaPalvelu Voimalinja Kokkola – Nivala 2014

22



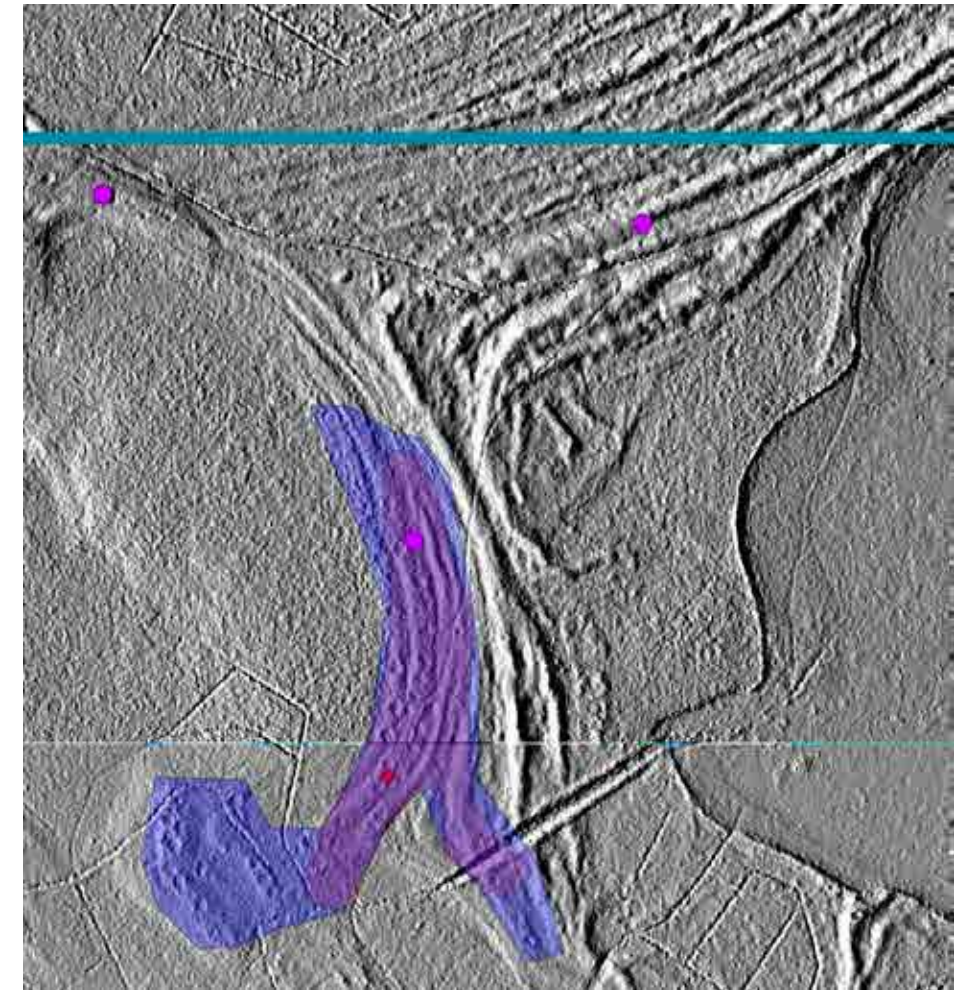
Kohteet 3 -6, suunniteltu voimalinja; sininen viiva. Maanmittauslaitoksen peruskarttarasteri 05/2014



Asumuspainanne alueen lounaisosassa kuvattu kaakkoon.

Keski-Pohjanmaan ArkeologiaPalvelu Voimalinja Kokkola – Nivala 2014

23



Lidar vinovalovarjoste, asumuspainanteet erottuvat hyvin jonoina hiekkadyneillä. Vanha rajaus violetti, uusi rajaus sininen. Maanmittauslaitoksen laserkeilausaineisto 04/2014



Iso asumuspainanne alueen pohjoisosassa kuvattu lounaaseen.



Keski-Pohjanmaan ArkeologiaPalvelu

Voimalinja Kokkola – Nivala 2014

24

10. HIETASAAREN KATKELMA

Mj-rekisteri:	315000077
Laji:	kiinteä muinaisjäänös
Mj-tyyppi:	asuinpaikat
Tyyppin tarkenne:	ei määritelty
Ajoitus yleinen:	kivikautinen
Lukumäärä:	1
Rauhoitusluokkaehdotus:	2
Paikkatiedot:	
Karttanumero:	2324 11 / Q4123L
Koordinaatit:	P: 7083194 I: 339985 z 70 m mpy
Kohteen rajaus:	aluerajaus perustuu muinaisjäänösrekisterin rajaukseen
koord.selite:	
Inventointimenetelmät:	pintahavainnointi
Aiemmat tutkimukset:	
Aiemmat löydöt:	kvartsia, ei luetteloitu (?)

Maastotiedot:

Kohde sijaitsee Kokkolan kunnan koillisosassa Kannuksen keskustasta n.8 km lounaaseen aivan Kannuksen rajalla kapealla kaakko – luodesuuntaisella soraharjanteella. Harjanne halkaisee laajan suoalueen, jossa on sarja kapeita hiekkadyynejä. Maaperä on hyvin tiivistä karkeaa soraa. Alue on taimikolla olevaa talousmetsää, joka on avohakattu ja äestetty noin 20 vuotta sitten.

Kuvaus:

Arkeologian harrastaja Antti Saari löysi 1996 äestysurista kvartsia, jotka ovat mj-rekisterin mukaan osittain epävarmoja. Inventoinnissa 2014 ei tehty havaintoja metsätieltä, muut alueet olivat kasvillisuuden peitossa. Maaperä ei vaikuta otolliselta asuinpaikalle, mutta sen mahdollisuutta ei kuitenkaan voi sulkea pois.

Vaikutusten arvio:

Ei vaikutusta. Alue sijaitsee suunnitellusta voimalinjasta n. 200 m pohjoiseen.



Yleiskuva kunnanrajalta kaakkoon.



Keski-Pohjanmaan ArkeologiaPalvelu

Voimalinja Kokkola – Nivala 2014

25



Kohteet 9 – 11, mk 1: 5 000, suunniteltu voimalinja; sininen viiva. Maanmittauslaitoksen peruskartta-rasteri 05/2014.



Keski-Pohjanmaan ArkeologiaPalvelu Voimalinja Kokkola – Nivala 2014

26

Historiallisen ajan muinaisjäännökset

1. TOPPARBACKEN 2

Mj-rekisteri:	1000010024
Laji:	kiinteä muinaisjäännös
Mj-tyyppi:	kivirakenteet
Tyyppin tarkenne:	kivivallit
Ajoitus yleinen:	historiallinen
Ajoitustarkenne:	
Lukumäärä:	1
Rauhoitusluokkaehdotus:	2
Paikkatiedot:	
Karttanumero:	2322 10 / Q4121L
Koordinaatit:	P: 7083194 I: 339985 z 22 m mpy
Kohteen rajausta:	aluerajaus perustuu pintahavaintoihin
koord.selite:	
Inventointimenetelmät:	pintahavainnointi
Aiemmat tutkimukset:	1997 Juha-Matti Vuorinen inventointi 2007 Jaana Itäpalo inventointi

Maastotiedot:

Kohde sijaitsee Kokkolan keskustasta 4,6 km kaakkoon valtatie 13 ja Sokojan tien välisellä alueella. Topparbacken on pohjois-eteläsuuntainen ja 850 m pitkä moreeniharjanne. Kohde sijaitsee Topparbackenin eteläosan korkeimmalla kohdalla, suunnitellun voimalinjan alla ja nykyisen voimalinjan eteläpuolella. Maasto on alueella pääosin pinnaltaan huuhtoutunutta kivikkoa, paikoitellen rakkakivikkoa.

Kuvaus:

Harjanteen korkeimmalla kohdalla on nykyisen voimalinjan eteläpuolella kaksi itä-länsisuuntaista kivivallia, pituus 30-35 m, leveys n 1 m ja korkeus 0,5 -0,7 m. Vallit kulkevat 2,5 – 3 m etäisyydellä toisistaan ja niiden välissä oleva tila on raivattu. Kivien koko on 20 – 80 cm, lisäksi on muutama isompi maakivi. Jäkäläkasvuston perusteella vallit eivät ole resenttejä, joidenkin kelttakarttajäkälän läpimitta (> 10 cm) viittaa yli 100 vuoden ikään. Rakenne on tiheän nuoren puuston peitossa.

Rakenteen tarkoitus on epäselvä, tiedonannon mukaan samantyyppinen rakenne on löydetty Kokkolan itäosasta, asiaa ei ole tarkistettu.

Inventoinnissa 2007 on lisäksi historiallista taustatietoa: "Topparbackenin alueeseen liittyy tarinoita, joiden mukaan paikalla olisi Suomen sodan aikaisia puolustusrakennelmia. K. H. Renlundin museon lausunnossa 1996 Topparbacken mainitaan mahdollisena keskiaikaisena piilopaikkana. Inventoinnissa ei löydetty kirjallisuudesta tai maastosta edellisiin viittaavaa."

Vaikutusten arvio:

Kohde sijaitsee suunnitellun voimalinjan alle, se saattaa vaurioitua rakennusvaiheessa.



Keski-Pohjanmaan ArkeologiaPalvelu Voimalinja Kokkola – Nivala 2014

27



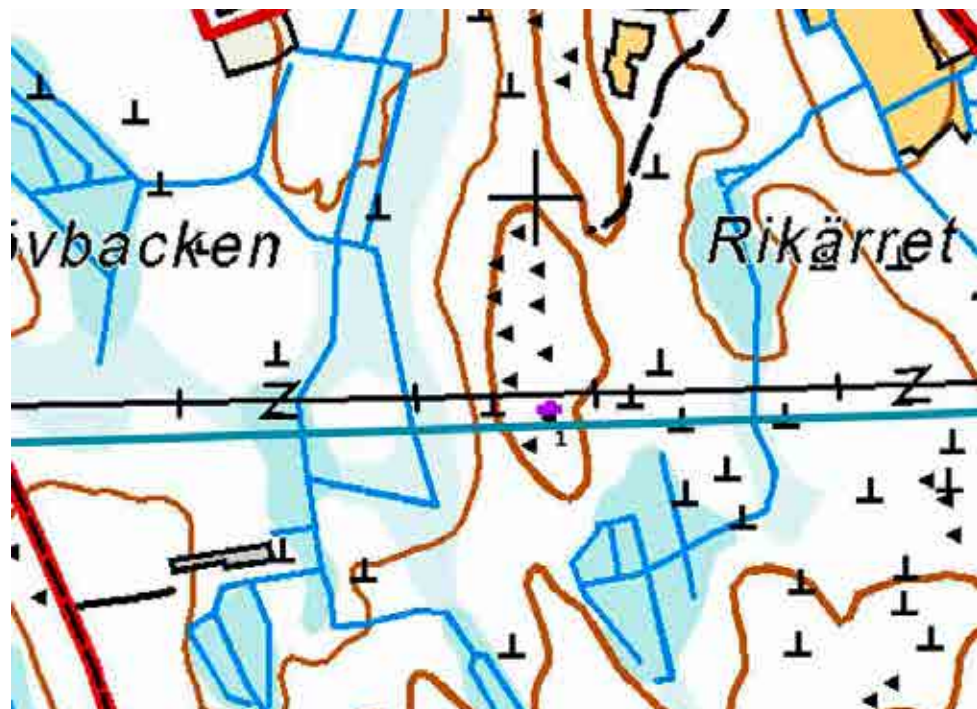
Kivirakenne kuvattu länsipäästä itään.



Kivirakenne kuvattu itäpäästä länsilounaaseen.

Keski-Pohjanmaan ArkeologiaPalvelu Voimalinja Kokkola – Nivala 2014

28



Kohde 1, mk 1:5 000, suunniteltu voimalinja; sininen viiva. Maanmittauslaitoksen peruskartta-rasteri 05/2014.

2. RUNTUJÄRVI

Mj-rekisteri:

Laji:	-
Mj-tyyppi:	kiinteä muinaisjäänös
Tyyppin tarkenne:	työ- ja valmistuspaikat
Ajoitus yleinen:	tervahaudat
Ajoitustarkenne:	historiallinen
Lukumäärä:	1
Rauhoitusluokkaehdotus:	2

Paikkatiedot:

Karttanumero:	2324 02 / Q4121r
Koordinaatit:	P: 7082493 I: 320131 z 18 m mpy
Kohteen rajaus:	kohte rajautuu pistemäisesti (Gps-mittaus)
koord.selite:	
Inventointimenetelmät:	pintahavainnointi

Aiemmat tutkimukset:

Maastotiedot:

Kohde sijaitsee Kokkolan keskustasta n. 10,8 km itäkaakkoon laajan kivisen kankaan loivalla etelärinteellä Runtujärvestä 260 m luoteeseen. Kuivahko kangas, tiheä taimikkoa. Kohde on merkitty peruskartalle.

Kuvaus:

Haudan läpimitta valli mukaan lukien 14 m, kuopan läpimitta 10 m ja syvyys 0,9 m, halssi suuntautuu

Keski-Pohjanmaan ArkeologiaPalvelu Voimalinja Kokkola – Nivala 2014

29

lounaaseen, pituus 2,5 m ja syvyys 1,6 m. Valli ja halssi on kylmämuurattu erikokoisista kivistä. Haudan päällä kasvaa tiheä lehtipuutaimikko.

Vaikutusten arvio:

Ei vaikutusta. Kohde sijaitsee suunnitellusta voimalinjasta 240 m etelään.



Tervahaudan valli kuvattu itään.



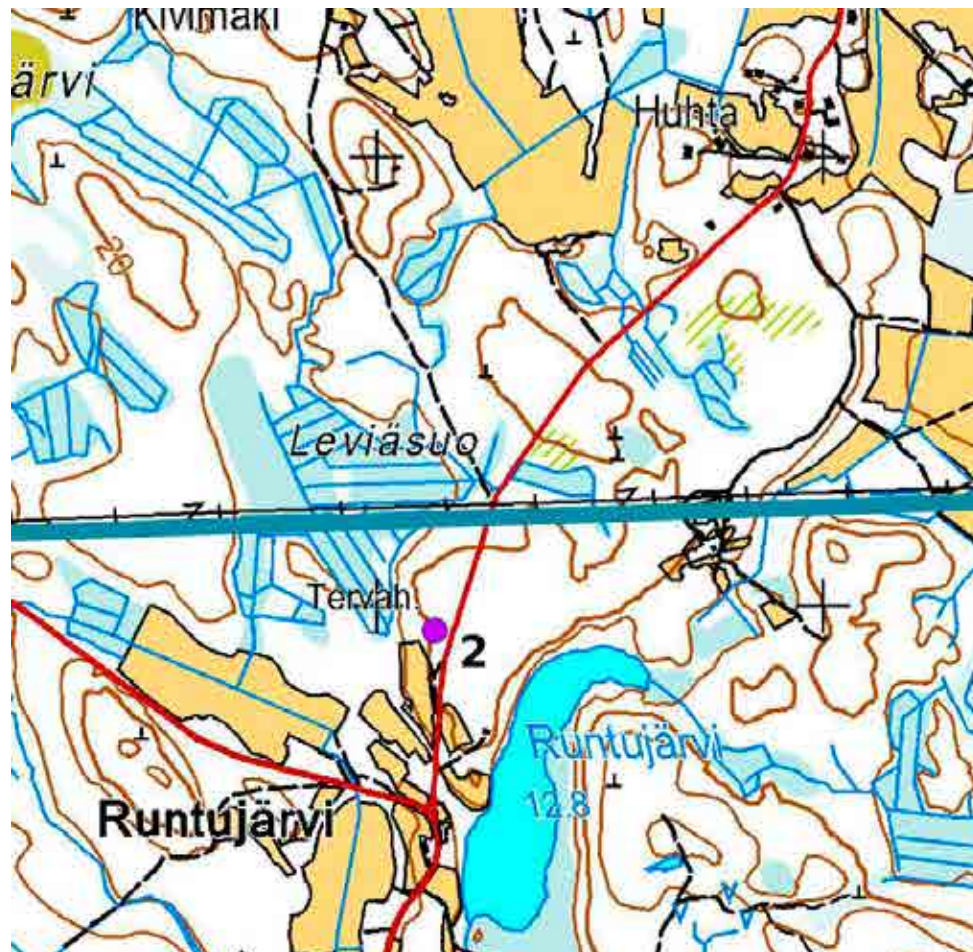
Tervahaudan halssi kuvattu koilliseen.



Keski-Pohjanmaan ArkeologiaPalvelu

Voimalinja Kokkola – Nivala 2014

30



Kohde 2, mk 1:5 000, suunniteltu voimalinja; sininen viiva. Maanmittauslaitoksen peruskartta-rasteri 05/2014.

3. LEHDONPALO 2

Mj-rekisteri:

Laji:	-
Mj-tyyppi:	kiinteä muinaisjäännös
Tyyppin tarkenne:	työ- ja valmistuspaikat
Ajoitus yleinen:	tervahaudat
Ajoitustarkenne:	historiallinen
Lukumäärä:	1
Rauhoitusluokkaehdotus:	2

Paikkatiedot:

Karttanumero:	2324 08 / Q4123L
Koordinaatit:	P: 7083525 I: 339687
	z 66 m mpy
Kohteen rajaus:	kohde rajautuu pistemäisesti (Gps-mittaus)
koord.selite:	



Keski-Pohjanmaan ArkeologiaPalvelu

Voimalinja Kokkola – Nivala 2014

31

Inventointimenetelmät:

pintahavainnointi

Aiemmat tutkimukset:

Maastotiedot:

Kohde sijaitsee Kokkolan kunnan koillisosassa Kannuksen keskustasta n. 11 km länsilounaaseen laajan eteläpohjoissuuntaisen muinaisen hiekkadyynialueen pohjoispäässä. Noin 300 m leveän dyynikentän länsi- ja pohjoispuolella on laajat räme- ja suoalueet. Suurin osa alueesta on mäntyvaltaista talousmetsää, itä- ja pohjoisosassa on luonnonsuojeluetta. Kohde sijaitsee luonnonsuojeluetta.

Kuvaus:

Tervahauta sijaitsee matalalla itä-länsisuuntaisella hiekkaharjanteella; läpimitta valli mukaan lukien 18 m, kuopan halkaisija 10 m ja syvyys 1,5 m, vallin korkeus 1,1 m. Halssi suuntautuu etelälounaaseen, pituus 6 m ja syvyys 1,9 m; se on sortunut. Lähiympäristössä ja haudan päällä kasvaa harvennettua varttunutta mäntymetsää.

Vaikutusten arvio:

Ei vaikutusta. Kohde sijaitsee suunnitellusta voimalinjasta 55 m etelään ja 20 m etelään lähimmästä metsätiestä, jota voidaan käyttää rakennusvaiheessa.

Kartta sivulla 22.



Tervahaudan kuoppa ja halssi kuvattu koilliseen.



Keski-Pohjanmaan ArkeologiaPalvelu

Voimalinja Kokkola – Nivala 2014

32

5. LEHDONPALO 3

Mj-rekisteri:

-
Laji: kiinteä muinaisjäänös
Mj-tyyppi: työ- ja valmistuspaikat
Tyyppin tarkenne: miilut
Ajoitus yleinen: historiallinen
Ajoitustarkenne:
Lukumäärä: 1
Rauhoitusluokkaehdotus: 2

Paikkatiedot:

Karttanumero: 2324 08 / Q4123L
Koordinaatit: P: 7083525 I: 339687
 z 66 m mpy
Kohteen rajaus: kohde rajautuu pistemäisesti (Gps-mittaus)
koord.selite:

Inventointimenetelmät: pintahavainnointi, kairaus

Aiemmat tutkimukset:

Maastotiedot:

Kohde sijaitsee Kokkolan kunnan koillisosassa Kannuksen keskustasta n. 10,5 km länsilounaaseen laajan eteläpohjoissuuntaisen muinaisen hiekkadyynialueen pohjoisosassa Lehdonjärven länsipuolella. Noin 300 m leveään dyynikentän länsi- ja pohjoispuolella on laajoja räme- ja suoalueita. Suurin osa alueesta on mäntyvaltaista talousmetsää, itä- ja pohjoisosassa on luonnonsuojelualuetta. Kohde sijaitsee Lehdonjärven luonnonsuojelun alueen rajan tuntumassa.

Kuvaus:

Kapealta itä – länsisuuntaiselta harjanteelta löytyi pyöreä maakuoppa, halkaisija 3 m ja syvyys 0,5 m, kuopan ympärillä erottuu heikosti valli. Kuopan pohjasta löytyi kairauksissa humuksen alta 10 cm paksu hiilikerros ja sen alta > 10 cm vahva kova hiekkainen nokikerros, syvemmälle ei onnistuttu kairamaan. Vallin kohdalla havaittiin ohut huuhtoutumiskerros humuksen alla. Havaintojen perusteella rakenne on tulkittu kuoppamiiliksi, ja vallin kohdalla olevan ohuen huuhtoutumiskerroksen perusteella se ajoitettua historialliseen aikaan.

Vaikutusten arvio:

Ei vaikutusta. Kohde sijaitsee suunnitellusta voimalinjasta 70 m etelään ja 40 m pohjoiseen lähimmästä metsätiestä, jota voidaan käyttää rakennusvaiheessa.

Kartta sivulla 22.



Keski-Pohjanmaan ArkeologiaPalvelu

Voimalinja Kokkola – Nivala 2014

33



Miilu kuvattu koilliseen.



Kairausnäyte miilun pohjasta.



Keski-Pohjanmaan ArkeologiaPalvelu Voimalinja Kokkola – Nivala 2014

34

6. LEHDONJÄRVI 1

Mj-rekisteri:	-
Laji:	kiinteä muinaisjäänös
Mj-tyyppi:	työ- ja valmistuspaikat
Tyypin tarkenne:	tervahaudat
Ajoitus yleinen:	historiallinen
Ajoitustarkenne:	
Lukumäärä:	1
Rauhoitusluokkaehdotus:	2
Paikkatiedot:	
Karttanumero:	2324 08 / Q4123L
Koordinaatit:	P: 7083741 I: 340752 z 65 m mpy
Kohteen rajausta:	kohde rajautuu pistemäisesti (Gps-mittaus)
koord.selite:	
Inventointimenetelmät:	pintahavainnointi
Aiemmat tutkimukset:	

Maastotiedot:

Kohde sijaitsee Kokkolan kunnan koillisosassa Kannuksen keskustasta n. 10 km länsilounaaseen laajalla itä - länsisuuntaisella muinaisella hiekkadyynialueella kuivatun Lehdonjärven pohjoispuolella luonnon-suojelualueen rajan tuntumassa. Alueella on tiheää mäntyvaltaista puustoa.

Kuvaus:

Tervahauta sijaitsee matalalla itä- länsisuuntaisella hiekkaharjanteella; tuplahauta, läpimitta ulompi valli mukaan lukien 19 m, kuopan halkaisija 11 m ja syvyys 1,3 m, vallin korkeus 0,9 m. Halssi suuntautuu pohjoiskoilliseen, pituus 5 m ja syvyys 1,7 m; sortunut. Lähiympäristössä ja haudan päällä kasvaa eri-ikäisiä mäntyjä ja kuusia.

Vaikutusten arvio:

Ei vaikutusta. Kohde sijaitsee suunnitellusta voimalinjasta 170 m pohjoiseen ja 15 m etelään lähimmästä metsätiestä, jota voidaan käyttää rakennusvaiheessa.

Kartta sivulla 22.



Keski-Pohjanmaan ArkeologiaPalvelu Voimalinja Kokkola – Nivala 2014

35



Tervahaudan kuoppa kuvattu koilliseen.

7. LEHDONJÄRVI 2

Mj-rekisteri:	-
Laji:	kiinteä muinaisjäänös
Mj-tyyppi:	työ- ja valmistuspaikat
Tyypin tarkenne:	tervahaudat
Ajoitus yleinen:	historiallinen
Ajoitustarkenne:	
Lukumäärä:	1
Rauhoitusluokkaehdotus:	2
Paikkatiedot:	
Karttanumero:	2324 08 / Q4123L
Koordinaatit:	P: 7083746 I: 341441 z 62 m mpy
Kohteen rajausta:	kohde rajautuu pistemäisesti (Gps-mittaus)
koord.selite:	
Inventointimenetelmät:	pintahavainnointi
Aiemmat tutkimukset:	

Maastotiedot:

Kohde sijaitsee Kokkolan kunnan koillisosassa Kannuksen keskustasta n. 9 km länsilounaaseen laajalla itä - länsisuuntaisella muinaisella hiekkadyynialueella kuivatun Lehdonjärven koillispuolella. Hiekkadyynien etelä- ja pohjoispuolella on laajat rämeet/suot. Hakattu ja äestetty talousmetsäalue, jossa kasvaa nuoria mäntytaimia.

Kuvaus:

Tervahauta sijaitsee melko tasaisella hiekka-alueella; tuplahauta, läpimitta ulompi valli mukaan lukien 20 m, kuopan halkaisija 9 m ja syvyys 1,2 m, vallin korkeus 0,7 m. Halssi suuntautuu lounaaseen, pituus 7 m ja syvyys 2,1 m; se on sortunut. Haudan päällä kasvaa isoja mäntyjä ja koivuja.



Keski-Pohjanmaan ArkeologiaPalvelu

Voimalinja Kokkola – Nivala 2014

36

Vaikutusten arvio:

Ei vaikutusta. Kohde sijaitsee suunnitellusta voimalinjasta 160 m pohjoiseen ja 10 m etelään lähimmästä metsätiestä, jota voidaan käyttää rakennusvaiheessa.



Yleiskuva itään.



Kohteet 7 – 8, mk 1:5 000, sininen viiva; suunniteltu voimalinja. Maanmittauslaitoksen peruskartta-rasteri 05/2014.



Keski-Pohjanmaan ArkeologiaPalvelu

Voimalinja Kokkola – Nivala 2014

37

9. HIETASELJÄNHARJU**Mj-rekisteri:**

Laji:	-
Mj-tyyppi:	kiinteä muinaisjäänös
Tyyppin tarkenne:	työ- ja valmistuspaikat
Ajoitus yleinen:	tervahaudat
Ajoitustarkenne:	historiallinen
Lukumäärä:	1
Rauhoitusluokkaehdotus:	2

Paikkatiedot:

Karttanumero:	2324 11 / Q4123L
Koordinaatit:	P: 7083482 I: 343786
	z 71 m mpy
Kohteen rajaus:	kohde rajautuu pistemäisesti (Gps-mittaus)
koord.selite:	

Inventointimenetelmät:

pintahavainnointi

Aiemmat tutkimukset:**Maastotiedot:**

Kohde sijaitsee Kokkolan kunnan koillisosassa Kannuksen keskustasta n. 7,9 km länsilounaaseen kaakko-luodesuuntaisella soraharjanteella, metsäteiden risteuksen itäpuolella; kuiva kangas, nuorta tiheää kasvatusmetsää.

Kuvaus:

Tervahauta sijaitsee melko tasaisella hiekka-alueella; läpimitta valli mukaan lukien 10 m, kuopan halkaisija 6 m ja syvyys 0,8 m, vallin korkeus 0,3 m. Halssi suuntautuu luoteeseen, pituus 3,5 m ja syvyys 0,9 m. Haudan päällä kasvaa tiheää nuorta männikköä.

Vaikutusten arvio:

Kohde sijaitsee suunnittelusta voimalinjasta 80 m etelään ja välittömästi metsätien koillispuolella, kohde voi vaurioitua rakennusvaiheessa.



Tervahaudan kuoppa kuvattu pohjoiseen.

Keski-Pohjanmaan ArkeologiaPalvelu Voimalinja Kokkola – Nivala 2014

38



Kohteet 9 – 11, mk 1:5 000, suunniteltu voimalinja; sininen viiva. Maanmittauslaitoksen peruskartta-rasteri 05/2014.

Muut havainnot

8. LEHDONJÄRVI 3

Mj-rekisteri:	-
Laji:	-
Mj-tyyppi:	työ- ja valmistuspaikat
Tyyppin tarkenne:	maakellarit
Ajoitus yleinen:	resentti
Ajoitustarkenne:	
Lukumäärä:	1
Rauhoitusluokkaehdotus:	-
Paikkatiedot:	
Karttanumero:	2324 08 / Q4123L
Koordinaatit:	P: 7083482 I: 343786 z 62 m mpy
Kohteen rajaus:	kohte rajautuu pistemäisesti (Gps-mittaus)
koord.selite:	
Inventointimenetelmät:	pintahavainnointi

Maastotiedot:

Kohde sijaitsee Kokkolan kunnan koillisosassa Kannuksen keskustasta n. 8,6 km länsilounaaseen laajalla itä - länsisuuntaisella muinaisella hiekkadyynialueella kuivatun Lehdonjärven koillispuolella. Hiekkadyynien etelä- ja pohjoispuolella on laajat rämeet/suot. Hakattu ja äestetty talousmetsäalue, jossa kasvaa nuoria mäntytaimia.

Keski-Pohjanmaan ArkeologiaPalvelu Voimalinja Kokkola – Nivala 2014

39

Kuvaus:

Kohde on merkitty peruskarttaan tervahautana. Paikalla on maakellarin kuoppa, mitat valli mukaan lukien 7 x 6 m, kuopan mitat n. 4 x 3 m ja syvyys 1,1 m. Kulkuaukko suuntautuu pohjoiseen, rakenteen päällä kasvaa muutama nuori mänty.

Vaikutusten arvio:

Ei vaikutusta (ei ole suojeltu kohde).



Maakellari kuvattu luoteeseen.



Kohteet 7 – 8, mk 1:5 000, suunniteltu voimalinja; sininen viiva. Maanmittauslaitoksen peruskartta-rasteri 05/2014.



Keski-Pohjanmaan ArkeologiaPalvelu

Voimalinja Kokkola – Nivala 2014

40

Kannus

Ajoittamattomat muinaisjäännökset

11. HIETASAAREN KATKELMA 2

Mj-rekisteri:	-
Laji:	kiinteä muinaisjäännös
Mj-tyyppi:	maarakenteet
Tyyppin tarkenne:	kuopat
Ajoitus yleinen:	epäselvä
Ajoitustarkenne:	
Lukumäärä:	2
Rauhoitusluokkaehdotus:	2
Paikkatiedot:	
Karttanumero:	2324 11 / Q4123L
Koordinaatit:	P: 7083866 I: 343330 z 70 m mpy
Kohteen rajaus:	kohde rajautuu pistemäisesti (Gps-mittaus)
koord.selite:	

Inventointimenetelmät: pintahavainnointi, kairaus
Aiemmat tutkimukset:

Maastotiedot:

Kohde sijaitsee Kannuksen kunnan eteläosassa lähellä Kokkolan rajaa Kannuksen keskustasta n. 8,3 km länsilounaaseen kaakko-luodesuuntaisella soraharjanteella; kuiva kangas, mäntyvaltaista varttunutta kasvatusmetsää.

Kuvaus:

Paikalla on kaksi maakuoppa 2 metrin etäisyydellä toisistaan.
Kuoppa 1: soikea, mitat 2,4 x 1,7 m, syvyys 0,7 m; humuskerroksen alla on 2-3 cm paksu huuhtoutumiskerros, maaperä on tiivistä soraa.
Kuoppa 2: soikea, mitat 1,9 x 1,4 m, syvyys 0,4 m, huuhtoutumiskerros 2-3 cm.
Huuhtoutumiskerroksen perusteella kuopat ovat selvästi yli 100 vuotta vanhoja, niiden tarkempi ikä ja funktio on epäselvä.

Vaikutusten arvio:

Ei vaikutusta; kohde sijaitsee suunnittelusta voimalinjasta 300 m pohjoiseen.



Keski-Pohjanmaan ArkeologiaPalvelu

Voimalinja Kokkola – Nivala 2014

41



Maakuopat kuvattu kaakkoon.



Kohteet 9 – 11, mk 1:5 000, suunniteltu voimalinja; sininen viiva. Maanmittauslaitoksen peruskartta-rasteri 05/2014.



Keski-Pohjanmaan ArkeologiaPalvelu

Voimalinja Kokkola – Nivala 2014

42

Toholampi

Historiallisen ajan muinaisjäännökset

12. KAATTARI

Mj-rekisteri:

Laji:	-
Mj-tyyppi:	kiinteä muinaisjäännös
Tyyppin tarkenne:	työ- ja valmistuspaikat
Ajoitus yleinen:	tervahaudat
Ajoitustarkenne:	historiallinen
Lukumäärä:	1
Rauhoitusluokkaehdotus:	3

Paikkatiedot:

Karttanumero:	2342 01 / Q4141L
Koordinaatit:	P: 7076034 I: 361206
	z 102 m mpy
Kohteen rajaus:	kohde rajautuu pistemäisesti (Gps-mittaus)
koord.selite:	

Inventointimenetelmät:

Aiemmat tutkimukset: pintahavainnointi

Maastotiedot:

Kohde sijaitsee Toholammin keskustasta 3,5 km länsiluoteeseen jokilaakson maisema-alueen lounaispuolella kivisellä kankaalla nykyisen voimalinjan alapuolella.

Kuvaus:

Kohde on merkitty peruskartalle, se on jäänyt uuden voimalinjan pylvään alle ja kokonaan tuhoutunut. Joitakin hiililäiskä lukuunottamatta rakenteita ei ole jäljellä.

Vaikutusten arvio:

Ei vaikutusta.



Keski-Pohjanmaan ArkeologiaPalvelu

Voimalinja Kokkola – Nivala 2014

43



Tervahaudan paikka kuvattu pohjoiseen.



Kohteet 12 – 13, mk 1:5 000, suunniteltu voimalinja; sininen viiva. Maanmittauslaitoksen peruskartta-rasteri 05/2014.



Keski-Pohjanmaan ArkeologiaPalvelu Voimalinja Kokkola – Nivala 2014

44

13. HUKARI

Mj-rekisteri:	-
Laji:	kiinteä muinaisjäännös
Mj-tyyppi:	työ- ja valmistuspaikat
Tyyppin tarkenne:	tervahaudat
Ajoitus yleinen:	historiallinen
Ajoitustarkenne:	
Lukumäärä:	1
Rauhoitusluokkaehdotus:	2
Paikkatiedot:	
Karttanumero:	2342 01 / Q4141L
Koordinaatit:	P: 7076034 I: 361206 z 102 m mpy
Kohteen rajausta:	kohde rajautuu pistemäisesti (Gps-mittaus)
koord.selite:	
Inventointimenetelmät:	pintahavainnointi
Aiemmat tutkimukset:	

Maastotiedot:

Kohde sijaitsee Toholammin keskustasta 3 km länsiluoteeseen jokilaakson maisema-alueen lounaispuolella kivisellä kankaalla nykyisen voimalinjan lounaispuolella.

Kuvaus:

Kohde on merkitty peruskartalle, haudan läpimitta valli mukaan lukien 18 m, kuopan halkaisija 11 m ja syvyys 1,3 m, vallin korkeus 0,3 m. Halssi suuntautuu etelään, pituus 6 m ja syvyys 2,1 m, se on lohkokivillä kylmämuurattu. Haudan päällä kasvaa eri-ikäisiä havu- ja lehtipuita.

Vaikutusten arvio:

Tervahauta sijaitsee suunnitellulla voimalinjalla ja se voi vaurioitua rakennusvaiheessa.

Kartta sivulla 43.



Keski-Pohjanmaan ArkeologiaPalvelu Voimalinja Kokkola – Nivala 2014

45



Tervahaudan kuoppa kuvattu länteen.

14. Kerttula

Mj-rekisteri:	1000010571 (Kerttulan tervahaudat)
Laji:	kiinteä muinaisjäännös
Mj-tyyppi:	työ- ja valmistuspaikat
Tyyppin tarkenne:	tervahaudat
Ajoitus yleinen:	historiallinen
Ajoitustarkenne:	
Lukumäärä:	1
Rauhoitusluokkaehdotus:	2
Paikkatiedot:	
Karttanumero:	2342 01 / Q4141L
Koordinaatit:	P: 7074782 I: 362997 z 102 m mpy
Kohteen rajausta:	kohde rajautuu pistemäisesti (Gps-mittaus)
koord.selite:	
Inventointimenetelmät:	pintahavainnointi
Aiemmat tutkimukset:	Inventointii T. Jussila 2007

Maastotiedot:

Kohde sijaitsee Toholammin keskustasta 1,4 km länteen pellon itäpuolella ja omakotitaloalueen lounaispuolella kivisellä kankaalla nykyisen voimalinjan koillispuolella.

Kuvaus:

Inventointi 2007, muinaisjäännösrekisterin kuvaus:

Kohde sijaitsee Takalan talon lounaispuolella, metsässä. Paikalla on kaksi tervahautaa, jotka on merkitty myös peruskartalle. Ne sijaitsevat toisistaan noin 80 metrin etäisyydellä.

Inventointi 2014:

Toinen tervahaudosta on kokonaan tuhoutunut, se on jäänyt kääntöpaikan alle (läntisempi hauta, punainen piste, joka on mj-rekisterin koordinaattipiste. Siitä n. 80 m itään sijaitseva hauta on säilynyt. Se on tuplahauta haudan läpimitta ulompi valli mukaan lukien 17 m, kuopan halkaisija 11 m ja syvyys 1,3 m, vallin korkeus 0,5



Keski-Pohjanmaan ArkeologiaPalvelu Voimalinja Kokkola – Nivala 2014

46

m. Halssi suuntautuu itään, pituus 6 m ja syvyys 2,1 m, se on lohkokivillä kylmämuurattu. Haudan päällä kasvaa isoja kuusia.

Vaikutusten arvio:

Ei vaikutusta, tervahauta sijaitsee suunnitellusta voimalinjasta 150 m koilliseen.



Tervahaudan kuoppa kuvattu koilliseen

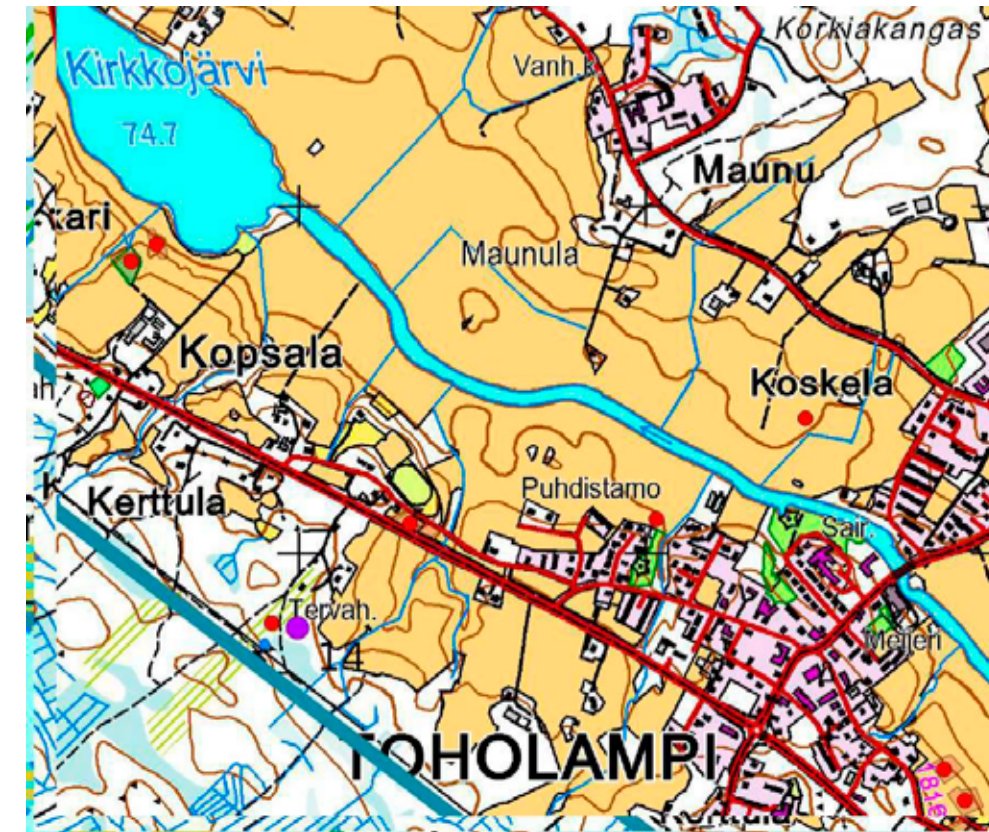


Tervahaudan halssi kuvattu länteen.



Keski-Pohjanmaan ArkeologiaPalvelu Voimalinja Kokkola – Nivala 2014

47



Kohde 14, mk 1:5 000, suunniteltu voimalinja sininen. Ehjä hauta = violetti piste, tuhoutunut hauta = punainen pieni piste Maanmittauslaitoksen peruskarttarasteri 05/2014.

15. HAUTAKANGAS 1

Mj-rekisteri:

Laji: -
 kiinteä muinaisjäänös
 Mj-tyyppi: asuinpaikat
 Tyypin tarkenne: tervapirtin pohja
 Ajoitus yleinen: historiallinen
 Ajoitustarkenne:
 Lukumäärä: 1
 Rauhoitusluokkaehdotus: 2

Paikkatiedot:

Karttanumero: 2342 01 / Q4132L
 Koordinaatit: P: 7070303 I: 360367
 z 120 m mpy
 Kohteen rajaus: kohde rajautuu pistemäisesti (Gps-mittaus)
 koord.selite:
 Inventointimenetelmät: pintahavainnointi, kairaus
 Aiemmat tutkimukset: Inventointi J. Itäpalo 2013

Maastotiedot:

Kohde sijaitsee Toholammin keskustasta 5,8 km lounaaseen matalalla suon / rämeiden ympäröimällä saarekkeella, tuore kangas, varttunutta kasvatusmetsää.



Keski-Pohjanmaan ArkeologiaPalvelu Voimalinja Kokkola – Nivala 2014

48

Kuvaus:

Paikalla on pieni tervapirtin pohja, matala maaperustus (mitat 4 x 4 m), sen koillisnurkassa on kiukaan jäänteet, mitat 1,6 x 1,2 m ja korkeus 0,5 m. Humuksen alla havaittiin 5 – 15 cm kokoisia palaneita kiviä ja nokimaata. Rakenteen keskellä on maakuoppa, mitat 2,2 x 1,8 m ja syvyys 0,6 m. Rakenne on aluskasvillisuuden peittämä. Kuopassa ja kiukaan vieressä kasvaa isoja koivuja. Kohde sijaitsee tervahaudasta Hautakangas 2 (kohde 16) 35 m luoteeseen ja toisesta tervapirtin kiukaasta (inventointi 2013) n. 70 m luoteeseen.

Vaikutusten arvio:

Ei vaikutusta, kohde sijaitsee suunnitellusta voimalinjasta 260 m lounaaseen.



Tervapirtin pohja kuvattu kaakkoon.

Kartta sivulla 50.

16. HAUTAKANGAS 2

Mj-rekisteri:

Laji:
Mj-tyyppi:
Tyypin tarkenne:
Ajoitus yleinen:
Ajoitustarkenne:
Lukumäärä:
Rauhoitusluokkaehdotus:

1000022977

kiinteä muinaisjäänös
työ- ja valmistuspaikat, asuinpaikat
tervahaudat, tervapirtin pohjat
historiallinen

2
2

Paikkatiedot:

Karttanumero:
Koordinaatit:

2342 01 / Q4132L
P: 7070277 I: 360419 tervapirtin kiuas
P: 7070284 I: 360382 tervahauta
z 120 m mpy

Kohteen rajaus:
koord.selite:

kohde rajautuu pistemäisesti (tervahauta, Gps-mittaus)

Inventointimenetelmät:
Aiemmat tutkimukset:

pintahavainnointi
Inventointi J. Itäpalo 2013



Keski-Pohjanmaan ArkeologiaPalvelu Voimalinja Kokkola – Nivala 2014

49

Maastotiedot:

Kohde sijaitsee Toholammin keskustasta 5,7 - 5,8 km lounaaseen matalalla suon / rämeiden ympäröimällä saarekkeella, tuore kangas, varttunutta kasvatusmetsää.

Kuvaus:

Inventointi 2013: Mäen reunalla sijaitseva tervahauta on n. 15 m halkaisijaltaan, reunoilla on ilma-aukkoja, osin kivistä rakennettu kynä suuntautuu etelään. Tarkastushetkellä hautaa peitti heinä, saniaiset, vattupensaat ja nuoret lehtipuut. Noin 40 m itäkaakkoon on n. 3,5 m halkaisijaltaan oleva tervapirtin pohja. Rakenteen koillisreunalla oleva kiukaanpohja erottuu n. 2 m halkaisijaltaan olevana ja n. 0,6 m korkeana kivistä ja hiekasta koostuvana kumpuna. Koillisreunalla kasvaa yli 50 cm rungon läpimitalta oleva mänty. Mäellä on runsaasti eriaikaisia maanottokuoppia. Jotkut voivat liittyä paikan tervanvalmistukseen, mutta niitä on vaikea erottaa nuoremmista kuopista, jotka nekin ovat jo vankan pintakasvillisuuden peitossa.

Inventointi 2014: Inventoinnissa todettiin että kohde ja ympäristö ovat ennallaan.

Vaikutusten arvio:

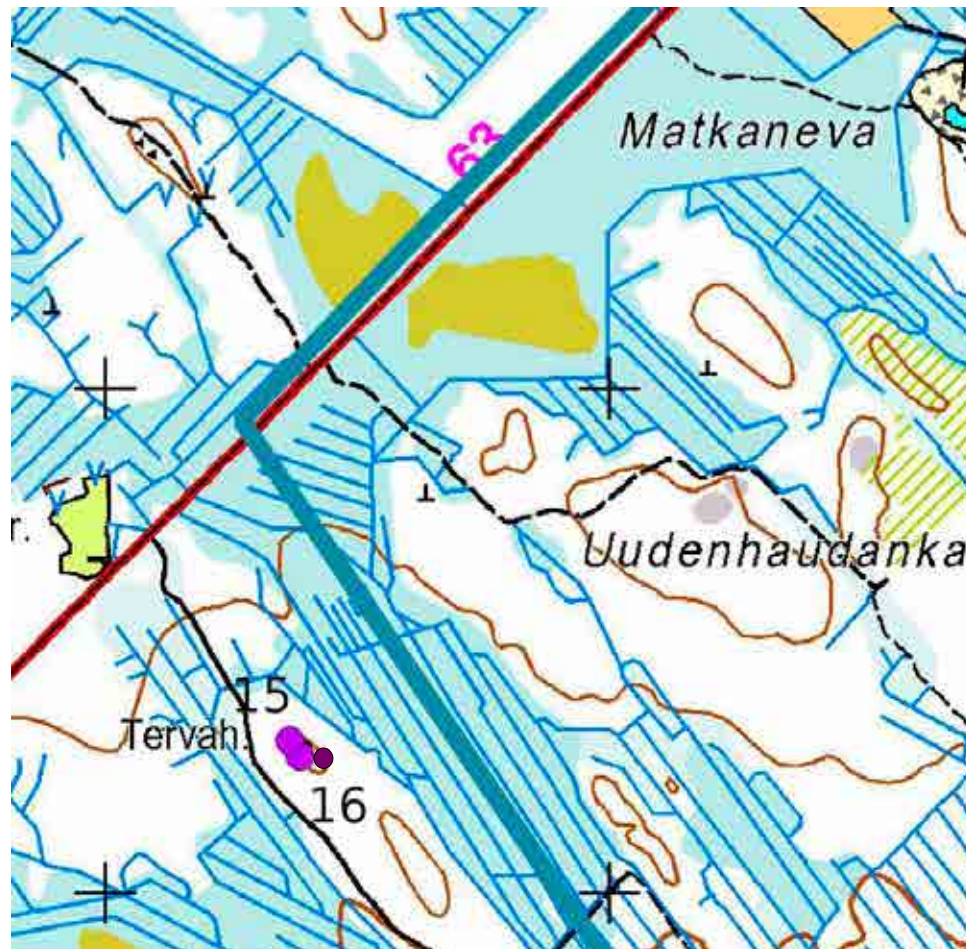
Ei vaikutusta, kohde sijaitsee suunnitellusta voimalinjasta 240 - 260 m lounaaseen.



Tervahaudan kuoppa kuvattu luoteeseen.

Keski-Pohjanmaan ArkeologiaPalvelu Voimalinja Kokkola – Nivala 2014

50



Kohteet 15 ja 16, mk 1:5 000, suunniteltu voimalinja; sininen viiva. Maanmittauslaitoksen peruskartta rasteri 05/2014.

17. JÄRVENTAUSKANGAS

Mj-rekisteri:	1000022975
Laji:	kiinteä muinaisjäänös
Mj-tyyppi:	työ- ja valmistuspaikat, asuinpaikat
Tyypin tarkenne:	tervahaudat
Ajoitus yleinen:	historiallinen
Ajoitustarkenne:	
Lukumäärä:	1
Rauhoitusluokkaehdotus:	2
Paikkatiedot:	
Karttanumero:	2341 06 / Q4132L
Koordinaatit:	P: 7067570 I: 362488 z 119 m mpy
Kohteen rajaus:	kohte rajautuu pistemäisesti (Gps-mittaus)
koord.selite:	
Inventointimenetelmät:	pintahavainnointi
Aiemmat tutkimukset:	Inventointi J. Itäpalo 2013

Keski-Pohjanmaan ArkeologiaPalvelu Voimalinja Kokkola – Nivala 2014

51

Maastotiedot:

Kohde sijaitsee Toholammin keskustasta 7,3 km etelälounaaseen kivisellä kankaalla Loukkuunjärven peltoalueen (kuivattu Iso Loukkuunjärvi) eteläpuolella. Kuivahko kangas, varttunutta mäntykasvatusmetsää. Alueen länsipuolella on laajat avohakkuualueet. Kohde on merkitty peruskartalle.

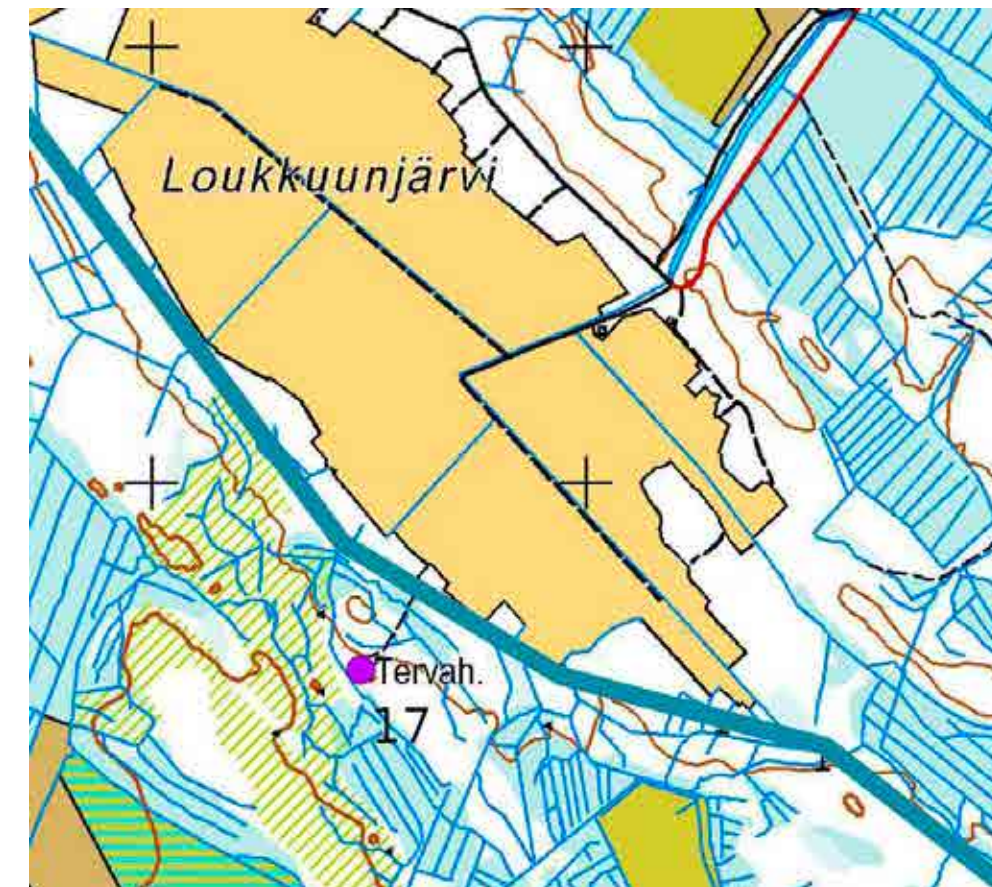
Kuvaus:

Inventointi 2013: Kohteessa on n. 15 m halkaisijaltaan oleva tervahauta, jossa halssi suuntautuu etelään. Halssissa kasvaa vanha mänty, jonka juuret ovat rikkoneet halssin suuaukon. Rakenteessa on näkyvissä reunoilla lohkottuja kiviä. Pinta on sammaleen peitossa ja päällä kasvaa eri ikäisiä mäntyjä, vanhimpien rungon paksuus on n. 40 cm. Tervahaudasta n. 50 m luoteeseen sijaitsee metsäkämpä.

Inventointi 2014: Inventoinnissa todettiin, että kohde ja ympäristö ovat ennallaan.

Vaikutusten arvio:

Ei vaikutusta, kohde sijaitsee suunnitellusta voimalinjasta 210 m lounaaseen.



Kohteet 17, mk 1:5 000, suunniteltu voimalinja; sininen viiva. Maanmittauslaitoksen peruskarttarasteri 05/2014.



Keski-Pohjanmaan ArkeologiaPalvelu

Voimalinja Kokkola – Nivala 2014

52

17. ISONNEVANKANGAS

Mj-rekisteri:	1000022974
Laji:	kiinteä muinaisjäänös
Mj-tyyppi:	työ- ja valmistuspaikat, asuinpaikat
Tyypin tarkenne:	tervahaudat
Ajoitus yleinen:	historiallinen
Ajoitustarkenne:	
Lukumäärä:	1
Rauhoitusluokkaehdotus:	2
Paikkatiedot:	
Karttanumero:	2341 06 / Q4132L
Koordinaatit:	P: 7066802 I: 363726 z 121 m mpy
Kohteen rajaus:	kohte rajautuu pistemäisesti (Gps-mittaus)
koord.selite:	
Inventointimenetelmät:	pintahavainnointi
Aiemmat tutkimukset:	Inventointi J. Itäpalo 2013

Maastotiedot:

Kohde sijaitsee Toholammin keskustasta 7,8 km etelälounaaseen matalalla kuivalla kankaalla Isonnevan turvetuotantoalueen pohjoispuolella. Osa alueesta on taimikko, osa avohakattu ja muokattu. Kohde on merkitty peruskartalle.

Kuvaus:

Inventointi 2013: Paikalla on n. 12 m halkaisijaltaan oleva tervahauta, jonka peittää koivupusikko. Kohteen eteläpuolitse kiertää hiljattain rakennettu metsätie.
Inventointi 2014: Inventoinnissa todettiin että kohde ja ympäristö ovat ennallaan. Tervahaudan halssi suuntautuu itään, pituus 3 m ja syvyys 1,2 m, se on sortunut.

Vaikutusten arvio:

Ei vaikutusta, kohde sijaitsee suunnitellusta voimalinjasta 340 m lounaaseen.



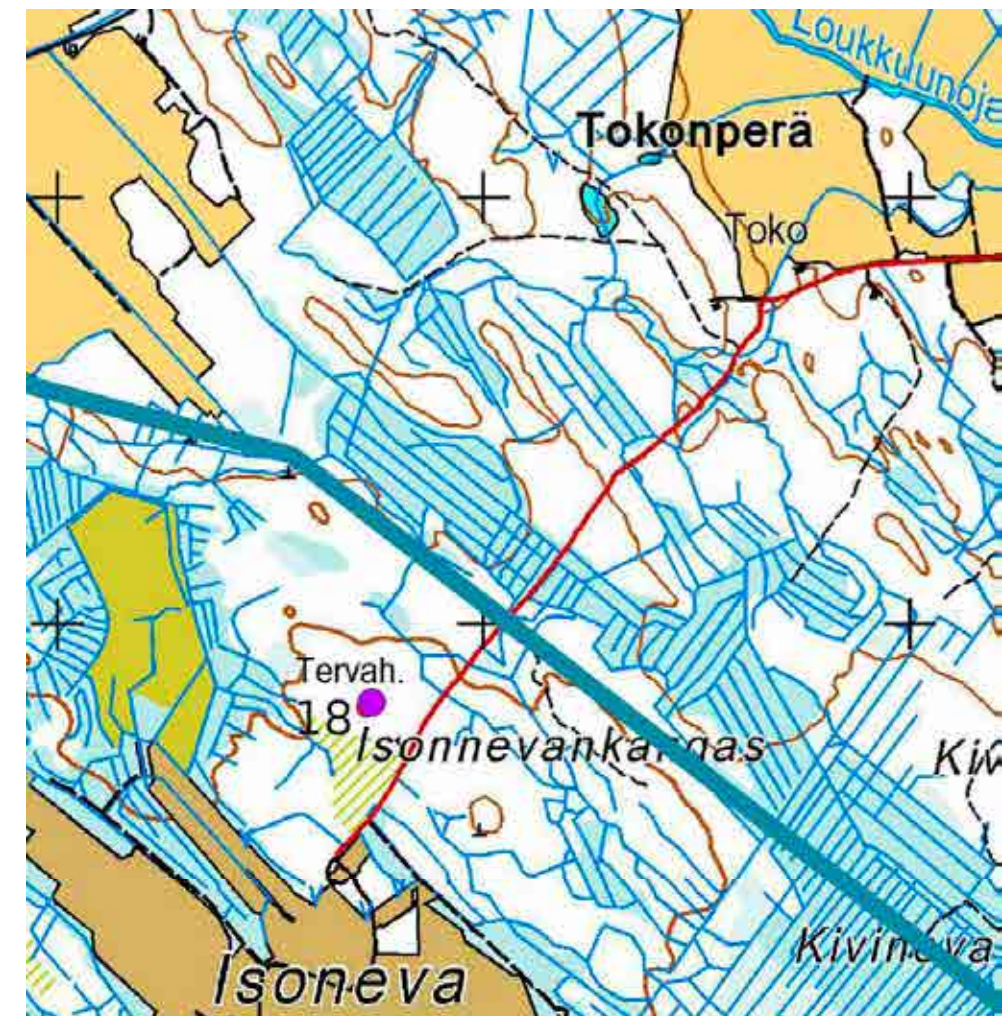
Tervahaudan halssi kuvattu luoteeseen.



Keski-Pohjanmaan ArkeologiaPalvelu

Voimalinja Kokkola – Nivala 2014

53



Kohde 18, mk 1:5 000, suunniteltu voimalinja; sininen viiva. Maanmittauslaitoksen peruskarttarasteri 05/2014.

19. TORISTOJANPURO

Mj-rekisteri:	-
Laji:	kiinteä muinaisjäänös
Mj-tyyppi:	työ- ja valmistuspaikat, asuinpaikat
Tyypin tarkenne:	tervahaudat
Ajoitus yleinen:	historiallinen
Ajoitustarkenne:	
Lukumäärä:	1
Rauhoitusluokkaehdotus:	2
Paikkatiedot:	
Karttanumero:	2341 06 / Q4132L
Koordinaatit:	P: 7065512 I: 365714 z 115 m mpy
Kohteen rajaus:	kohte rajautuu pistemäisesti (Gps-mittaus)



Keski-Pohjanmaan ArkeologiaPalvelu Voimalinja Kokkola – Nivala 2014

54

koord.selite:

Inventointimenetelmät:

Aiemmat tutkimukset:

pintahavainnointi

Maastotiedot:

Kohde sijaitsee Toholammin keskustasta 9,8 km eteläkaakkoon tasaisella osittain soistuneella kankaalla Lestijoen maisema-alueen lounaispuolella, kuivahko kangas, taimikkoa. Kohde on merkitty peruskartalle.

Kuvaus:

Haudan läpimitta valli mukaan lukien 12 m, kuopan halkaisija 8 m ja syvyys 1,1 m, Halssi suuntautuu koilliseen, pituus 3 m ja syvyys 1,6 m, se on sortunut. Haudan päällä kasvaa nuoria koivuja ja kuusia.

Vaikutusten arvio:

Ei vaikutusta, kohde sijaitsee suunnitellulta voimalinjalta 150 m lounaaseen.

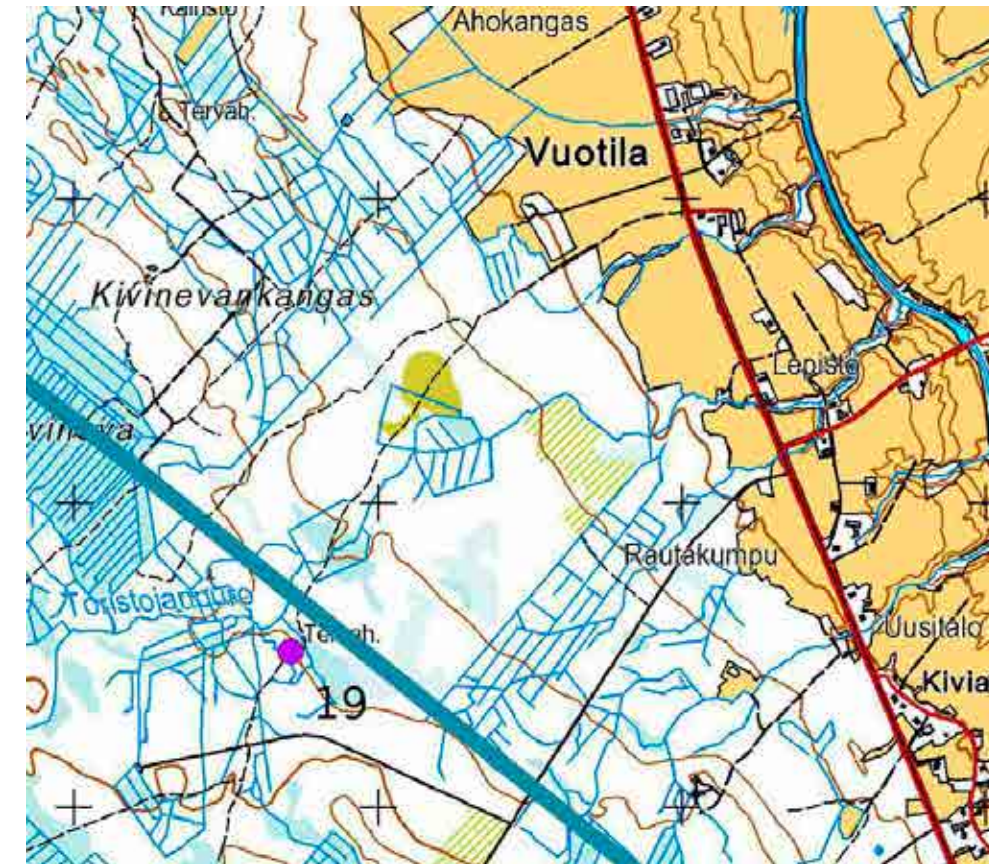


Tervahaudan kuoppa kuvattu pohjoiseen.



Keski-Pohjanmaan ArkeologiaPalvelu Voimalinja Kokkola – Nivala 2014

55



Kohde 19, mk 1:5 000, suunniteltu voimalinja; sininen viiva. Maanmittauslaitoksen peruskarttarasteri 05/2014.

20. AARREHARJU

Mj-rekisteri:

<i>Laji:</i>	-
<i>Mj-tyyppi:</i>	kiinteä muinaisjännös
<i>Tyypin tarkenne:</i>	kivirakenteet
<i>Ajoitus yleinen:</i>	kiviadat
<i>Ajoitustarkenne:</i>	historiallinen
<i>Lukumäärä:</i>	1
<i>Rauhoitusluokkaehdotus:</i>	2

Paikkatiedot:

<i>Karttanumero:</i>	2341 06 / Q4132L
<i>Koordinaatit:</i>	P: 7064946 I: 370707 (keskipiste)
	z 125 m mpy
<i>Kohteen rajaus:</i>	kohde rajautuu linjamaisesti näkyvien rakenteiden mukaisesti (Gps-mittaus)

koord.selite:

Inventointimenetelmät:

Aiemmat tutkimukset:

pintahavainnointi



Keski-Pohjanmaan ArkeologiaPalvelu Voimalinja Kokkola – Nivala 2014

56

Maastotiedot:

Kohde sijaitsee Toholammin keskustasta 11,6 km eteläkaakkoon Lestijoen maisema-alueen itäpuolella kivisen mäen etelärinteellä, kuivahko kangas, alue on avohakattu ja muokattu; taimikkoa.

Kuvaus:

Mäen rinteeseen keskivaiheella on lounas - koillissuuntainen 105 m pitkä kiviaita, joka kulkee viistosti rinnettä ylöspäin. Aidan korkeus on 0,9 – 1,1 m, leveys juurella noin 1,2 m. Se on huolellisesti rakennettu, alamäen puolinen reuna on hieman viisto, ylämäessä reuna melko suorassa, laen leveys on n 0,9 m. Aita on rakennettu erikokoisista kivistä. Lounaisosa on hieman matalampi ja ilmeisesti osin purettu ja paikoitellen metsäkoneen yliajama. Aidan ympäristöä ei ole raivattua, se on ollut talousmetsänä.

Lähin pelto sijaitsee kiviaidasta 40 m kaakkoon metsätien toisella puolella, se on täysin kivetön suopelto. Aidan funktio ja tarkka ikä ovat epäselviä; se ei voinut olla peltoaita. Vastaavia kiviaitoja, jotka kulkevat kivisten kumpareiden yli tai niiden rinteillä, tunnetaan 4 kpl Toholammin Jämsän kylästä. Perimätiedon mukaan ne liittyvät Lappalaisten peuranpyyntiin. (Suur-Lohtajan historia 1). Pidämme asiaa kuitenkin epätodennäköisenä.

Vaikutusten arvio:

Aita sijaitsee suunnitellulta voimalinjalta 20 m eteläkaakkoon, se voi vaurioitua rakennusvaiheessa.



Yleiskuva metsätieltä luoteeseen.



Keski-Pohjanmaan ArkeologiaPalvelu Voimalinja Kokkola – Nivala 2014

57



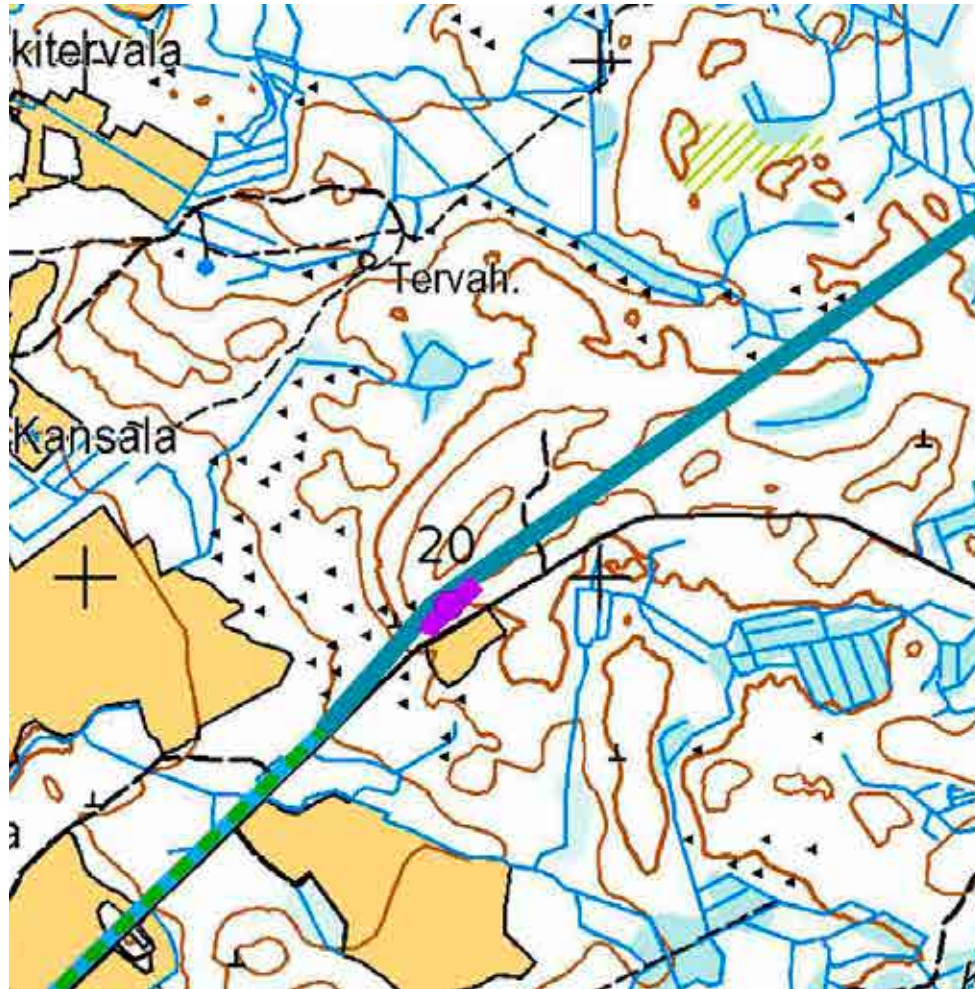
Kiviaidan keskiosa kuvattu koilliseen.



Kiviaidan koillisosa kuvattu lounaiseen.

Keski-Pohjanmaan ArkeologiaPalvelu Voimalinja Kokkola – Nivala 2014

58



Kohde 20, mk 1:5 000, suunniteltu voimalinja; sininen viiva. Maanmittauslaitoksen peruskarttarasteri 05/2014.

21. MURHAKÄMPÄNKANGAS

Mj-rekisteri: 1000023452
Laji: kiinteä muinaisjäänös
Mj-tyyppi: työ- ja valmistuspaikat
Tyyppin tarkenne: tervahaudat
Ajoitus yleinen: historiallinen
Ajoitustarkenne:
Lukumäärä: 1
Rauhoitusluokkaehdotus: 2

Paikkatiedot:
Karttanumero: 2342 09 / Q4132R
Koordinaatit: P: 7067645 I: 375151

Kohteen rajaus: z 130 m mpy
koord.selite: kohde rajautuu pistemäisesti (Gps-mittaus)

Keski-Pohjanmaan ArkeologiaPalvelu Voimalinja Kokkola – Nivala 2014

59

Inventointimenetelmät: pintahavainnointi
Aiemmat tutkimukset: Inventointi J. Itäpalo 2013

Maastotiedot:

Kohde sijaitsee Toholammin keskustasta 12,9 km kaakkoon Iso Pisin lammesta n. 800 m lounaaseen metsäautotien varrella, välittömästi tien pohjoispuolella. Kivinen kuivahko kangas rämealueen keskellä, varttunutta kuusikasvatusmetsää.

Kuvaus:

Inventointi 2013: Noin 20 m halkaisijaltaan oleva tervahauta, halssi suuntautuu etelään tielle ja se on hieman leikkautunut tien teossa. Vajaa 40 m koilliseen on soikeahkon muotoinen röykkiö, joka on n. 2,5 m halkaisijaltaan ja yli metrin korkuinen, kairauksessa todettiin hiiltä. Röykkiö liittyy paikalla harjoitettuun tervanvalmistukseen. Alueella havaittu röykkiö on todennäköisesti tervapirtin kiuas.

Inventointi 2014: Inventoinnissa todettiin että kohde ja ympäristö ovat ennallaan. Röykkiötä ei tarkastettu.

Vaikutusten arvio:

Ei vaikutusta, kohde sijaitsee suunnitellulta voimalinjalta 250 m etelään.



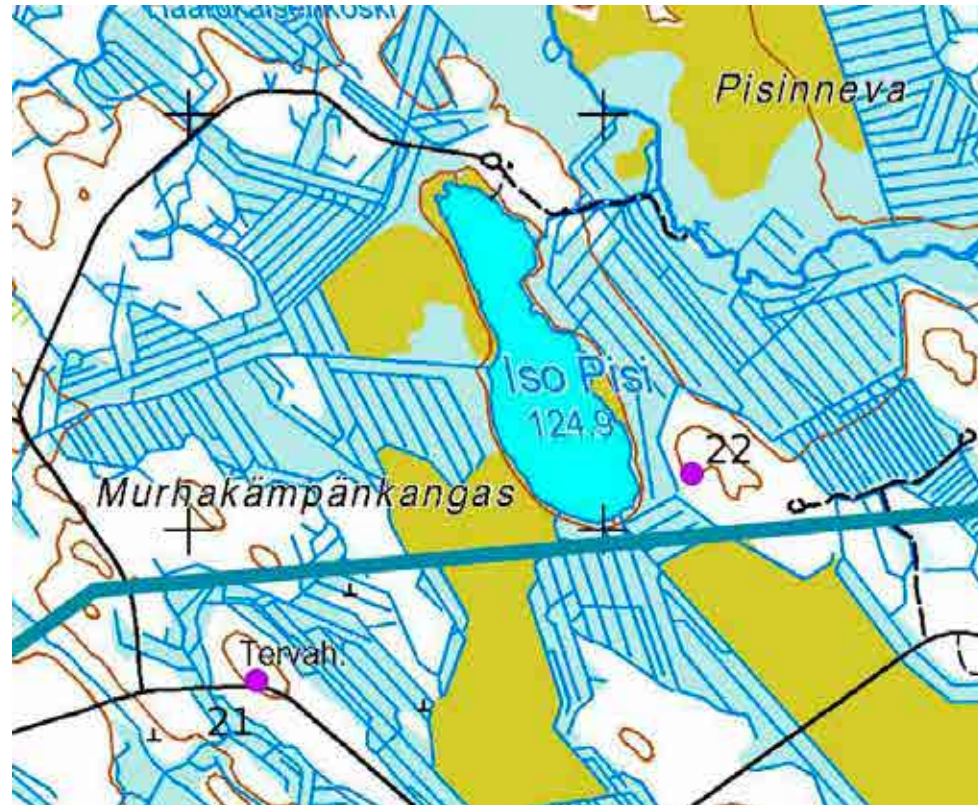
Tervahaudan kuoppa kuvattu lounaaseen.



Keski-Pohjanmaan ArkeologiaPalvelu

Voimalinja Kokkola – Nivala 2014

60



Kohteet 21 ja 22, mk 1:5 000, suunniteltu voimalinja sininen. Maanmittauslaitoksen peruskartta-rasteri 05/2014.

22. ISON-PISINHAUTAKANGAS

Mj-rekisteri:	-
Laji:	kiinteä muinaisjäänös
Mj-tyyppi:	työ- ja valmistuspaikat
Tyyppin tarkenne:	tervahaodat
Ajoitus yleinen:	historiallinen
Ajoitustarkenne:	
Lukumäärä:	1
Rauhoitusluokkaehdotus:	2

Paikkatiedot:	
Karttanumero:	2342 09 / Q4132R
Koordinaatit:	P: 7067645 I: 375151

Kohteen rajaus:	z 130 m mpy
koord.selite:	kohde rajautuu pistemäisesti (Gps-mittaus)
Inventointimenetelmät:	pintahavainnointi
Aiemmat tutkimukset:	

Maastotiedot:

Kohde sijaitsee Toholammin keskustasta 13,5 km kaakkoon Iso Pisin lammesta n. 130 m itään kivisellä soiden ympäröimällä kumpareella. Tuorehko paikoitellen soistunut kangas, sekametsää, eri-ikäistä puustoa.



Keski-Pohjanmaan ArkeologiaPalvelu

Voimalinja Kokkola – Nivala 2014

61

Kuvaus:

Hauta sijaitsee mäen laen lounaislaidalla; tuplahauta, halkaisija ulompi valli mukaan lukien 21 m, kuopan halkaisija 12 m ja syvyys 1,3 m. Haudan ympärillä on oja, halssi suuntautuu lounaaseen, pituus 4 m ja syvyys 2,1 m, se on sortunut. Vallin päällä kasvaa vanhoja kuusia ja nuoria lehtipuita

Vaikutusten arvio:

Ei vaikutusta, kohde sijaitsee suunnitellulta voimalinjalta 140 m pohjoiseen.

Kartta sivulla 60.



Tervahaudan kuoppa kuvattu luoteeseen.

33. PURONTAKA

Mj-rekisteri:	-
Laji:	kiinteä muinaisjäänös
Mj-tyyppi:	työ- ja valmistuspaikat
Tyyppin tarkenne:	tervahaodat
Ajoitus yleinen:	historiallinen
Ajoitustarkenne:	
Lukumäärä:	1
Rauhoitusluokkaehdotus:	2

Paikkatiedot:	
Karttanumero:	2341 06 / Q4132L
Koordinaatit:	P: 7063803 I: 368134

Kohteen rajaus:	z 115 m mpy
koord.selite:	kohde rajautuu pistemäisesti (Gps-mittaus)
Inventointimenetelmät:	pintahavainnointi
Aiemmat tutkimukset:	