

LIITE 3

LÄNSI-TOHOLAMMIN TUULIPUISTON MAISEMASELVITYS

Vastaanottaja
wpd Finland oy

Asiakirjatyyppe
Maisemaselvitys

Päivämäärä
15.1.2015

Liite Länsi-Toholammin tuulipuiston YVA-selostukseen

LÄNSI-TOHOLAMMIN TUULIPUISTO MAISEMASELVITYS



RAMBOLL

LÄNSI-TOHOLAMMIN TUULIPUISTO MAISEMASELVITYS

Tarkastus **15.1.2015**
Päivämäärä **15.1.2015**
Laatija **Erika Kylmänen**
Tarkastaja **Marja Heikkinen**
Hyväksyjä **Jutta Piispanen**
Kuvaus **Länsi-Toholammin tuulipuiston maisemaselvitys**

Kansi **Kuvasovite Parhialantieltä. © Aki Hassinen, wpd Finland**

Ramboll
Kiviharjuntie 11
90220 OULU
P +358 20 755 7070
F +358 20 755 7071
www.ramboll.fi

SISÄLTÖ

1.	TIIVISTELMÄ	1
2.	MAISEMARAKENTEELLISET LÄHTÖKOHDAT	2
2.1	Hankealueen ja sen lähiympäristön maisemarakenne	2
2.2	Arvokkaat maisema-alueet	5
3.	ASUTUS- JA KULTTUURIHISTORIA	10
4.	RAKENNETTU YMPÄRISTÖ OSANA MAISEMAA	11
4.1	Valtakunnallisesti merkittävät rakennetut kulttuuriympäristöt	11
4.2	Muut maiseman ja kulttuuriympäristön kannalta arvokkaat kohteet ja alueet	11
4.3	Muu kylärakenne ja rakennettu ympäristö	21
5.	VAIKUTUSARVION LÄHTÖKOHDAT	22
5.1	Vaikutuksen alkuperä	22
5.1.1	Vaikutusalue	22
5.2	Käytetyt arviointimenetelmät ja aineistot	22
5.3	Maisema-analyysi	23
5.4	Kuvasovitteet	23
5.5	Näkemäalueanalyysi	23
6.	YLEISTÄ MAISEMAVAIKUTUKSISTA	23
7.	VAIKUTUKSET VISUAALISEEN MAISEMAKUVAAN	25
7.1.1	Vaikutuksen suuruusluokka	25
7.2	Vaikutuskohteen herkkyyks	26
7.3	Vaikutukset tuulipuiston lähialueen (< 3 km) visuaaliseen maisemakuvaan	30
7.4	Vaikutusten ja vaihtoehtojen vertailu tuulipuiston lähialueen (0-3 km) visuaalisessa maisemakuvassa	33
7.5	Vaikutukset tuulipuiston välialueen (3-10 km) visuaaliseen maisemakuvaan	34
7.6	Vaikutusten ja vaihtoehtojen vertailu tuulipuiston välialueen (3-10 km) visuaalisessa maisemakuvassa	48
7.7	Vaikutukset tuulipuiston kaukoalueen (10-20 km) visuaaliseen maisemakuvaan	49
8.	VAIKUTUKSET ARVOKKAISIIN MAISEMA- JA KULTTUURIALUEISIIN	51
8.1	Vaikutukset valtakunnallisesti ja maakunnallisesti merkittäviin maisema- ja kulttuurialueisiin	51
8.2	Lentoestevalojen vaikutukset	54
8.3	Hankkeen toteuttamatta jättäminen, VE 0 -vaihtoehdon vaikutukset	55
8.4	Vaikutusten lievennystoimet	55
8.5	Arvioinnin epävarmuustekijät	55

Liitteet

Liite 1	Havainnekuvat VE 1 ja VE 2
Liite 2	Näkemäalueanalyysikartta VE 1 ja VE 2

1. TIIVISTELMÄ

Länsi-Toholammin tuulipuiston hankealueet ja niiden lähiympäristö ovat pääosin rakentamatonta suo- ja metsäaluetta. Suoalueiden välissä on pienempiä kangasmaa-alueita. Metsäalueiden käyttö on ollut voimape- räistä ja alueen metsät ovat pääosin talousmetsäkäytössä, ja alueelle sijoittuu useita turvetuotantoalueita. Lähimmät kylät ja asutus sijaitsevat noin 1,3 – 3 km etäisyydellä.

Länsi-Toholammin tuulipuiston hankealueet eivät sijaitse arvokkaalla maisema-alueella. Alueelle ei myöskään sijoitu rakennettuja kulttuuriympäristökohteita (RKY). Lähimmät arvokkaat maisema-alueet ovat Lestijoki- laakson valtakunnallisesti arvokas maisema-alue noin 4,1 km tuulipuistosta koilliseen ja Lestijokivarren maa- kunnallisesti arvokas kulttuurimaisema-alue, joka sijaitsee lähimmillään tuulipuistosta noin 2 kilometriä itään. Ullavanjärven maakunnallisesti arvokas maisema-alue sijaitsee lähimmillään vajaan 5 kilometrin etäisyydellä ja Iso Hongistonjärven pieni maakunnallisesti arvokas maisema-alue noin 1,7 km etäisyydellä lähimmistä voimaloista. Lestijokilaaksossa ja Ullavanjärven alueella on myös paikallisesti merkittäviä rakennetun kulttuu- riympäristön kohteita.

Länsi-Toholammin tuulivoimapuisto muuttaa maisemaa eniten tuulipuiston lähi- ja välialueella, alle 6 km etäi- syydellä tuulivoimaloista. Näkymävaikutuksia syntyy erityisesti maakunnallisesti ja valtakunnallisesti arvok- kaille alueille Lestijoen itärannalle Asialasta, Kleemolaan, Särkimäelle ja Ahomäelle. Näiltä alueilta avautuu suoria esteettömiä näkymiä pitkien avoimien viljelysalueiden yli tuulipuiston suuntaan. Tuulivoimaloiden nä- kymistä edesauttaa myös maaston pinnanmuodot; Länsi-Toholammin tuulipuiston voimat sijaitsevat jopa 20–40 metriä korkeammalla kuin Lestijoen itäpuolen asutus. Näiltä kyseisiltä alueilta tarkasteltuna kaikki tuu- lipuiston voimat saattavat näkyä kerrallaan, joskin kauimmaisiet voimat sulautuvat osaksi kaukomaise- maa. Näillä alueilla maisemavaikutukset arvioidaan **kohtalaisiksi/merkittäviksi**. Maisemavaikutuksia syn- tyy myös Härkänevan maisemassa sekä Lestijoen länsipuolella Määttälän ja Oravalan alueella sekä Iso Hon- gistonjärven virkistysmaisemassa, joissa maisemavaikutukset arvioidaan **kohtalaisiksi**. Lestijokivarresta, etenkin sen itärannalta ja Härkänevalta tarkasteltuna voimat ovat asettautuneet maisemaan leveäksi, osit- tain kerrokselliseksi jonoksi ja asetelma hallitsee alueen maisemaa usean kilometrin matkalta.

Tuulivoimat näkyvät myös Lestijoen länsipuolen avoimille peltoalueille sekä Toholammin pohjoispuolella Kirkkojärven maisemaan. Paikon Lestintien ja tuulipuiston hankealueiden väliin jäävä metsä tuo selkeän nä- kymäsuojan. Maisemavaikutuksia syntyy myös Ullavanjärven länsi- ja lounaispuoleisille ranta-alueille sekä järven saariin, jonne tuulivoimat tulevat näkymään. Etäisyys on jo niin pitkä, että voimat eivät näkyes- sään hallitse maisemaa. Näillä alueilla vaikutukset ovat **kohtalaiset** tai **korkeintaan kohtalaiset**. Toho- lammin kuntakeskuksen ja Sykäräisen kylätaajaman alueelle tuulivoimat eivät juuri tule näkymään. Maise- mavaikutukset jäävät **vähäisiksi**.

Maisemavaikutusten merkittävyyteen ei vaihtoehtojen välille syntynyt luokituseroja. Kokonaisuutena maise- mavaikutusten suuruus vaihtoehdossa 2 on kuitenkin hieman pienempi, sillä tässä vaihtoehdossa voimaloita on viisi vähemmän kuin vaihtoehdossa 1.

Hankealueen maiseman nykytilan kuvauksessa ja vaikutusarvioinnissa on käytetty seuraavia sel- vityksiä ja lähdemateriaaleja:

- Arvokkaat maisema-alueet. Maisema-aluetyöryhmän mietintö II 66/1992. Ympäristöministeriö.
- Keski-Pohjanmaan liitto. Keski-Pohjanmaan IV vaihemaakuntakaavan tuulivoima-alueiden maisemavaikutusten arviointi. Ramboll Finland Oy 2015.
- Keski-Pohjanmaan liitto. Keski-Pohjanmaan 2. ja 3. vaihemaakuntakaava ja 4. vaihemaakun- takaavaehdotus 25.8.2014.
- Keski-Pohjanmaan liitto & Sigma Konsultit Oy 2001. Keski-Pohjanmaan arvokkaat maisema- ja kulttuurialueet. Kokkola.
- Kulttuuriympäristö vaikutusten arvioinnissa. Suomen ympäristö 14/2013. Ympäristöministeriö.
- Länsi-Toholammin tuulivoimapuiston arkeologinen inventointi 2013. Keski-Pohjanmaan Ar- keologiapalvelu.
- Maanmittauslaitos. Kiinteistötietopalvelu.
- Maanmittauslaitos. Karttaikkuna.

- Maaseudun kulttuurimaisemat ja maisemanähtävyydet. Ehdotukset Pohjanmaan, Etelä- ja Keski-Pohjanmaan valtakunnallisesti arvokkaiksi maisema-alueiksi 2013. Raportteja 83/2013. Etelä-Pohjanmaan elinkeino-, liikenne- ja ympäristökeskus.
- Maaseudun kulttuurimaisemat ja maisemanähtävyydet. Ehdotukset Pohjanmaan, Etelä- ja Keski-Pohjanmaan maakunnallisesti arvokkaiksi maisema-alueiksi 2013. Pohjanmaan liitto, Etelä-Pohjanmaan liitto ja Keski-Pohjanmaan liitto.
- Museovirasto. Kulttuuriympäristön rekisteriportaali.
- Tuulivoima-alueet maisemassa 2014. Keski-Pohjanmaan maakuntakaavaan tarkasteltavien tuulivoima-alueiden vaikutukset maisemallisesti herkkiin kohteisiin ja asuinympäristöihin. Keski-Pohjanmaan IV vaihemaakuntakaavan selvitys 08/2014. Keski-Pohjanmaan liitto.
- Valtion ympäristöhallinto. OIVA Ympäristö- ja paikkatietopalvelu.
- Weckman, E. Tuulivoimalat ja maisema. Suomen ympäristö 5/2006. Ympäristöministeriö.

2. MAISEMARAKENTEELLISET LÄHTÖKOHDAT

Maisemarakenne on maiseman muutosprosessin aiheuttavien luontotekijöiden rakenteellinen kokonaisuus, jonka perusosia ovat maasto (kallio- ja maaperä, vedenjakajat, laaksot ja niiden väliset rinteet), eloton luonto (vesi, ilmasto) sekä elollinen luonto (eläimet ja kasvit). Maisemarakenteeseen liittyy osaksi myös kulttuurisysteemit eli ihmisen kehittämät ympäristöt. Näitä kuvataan tarkemmin jäljempänä.

2.1 Hankealueen ja sen lähiympäristön maisemarakenne

Länsi-Toholammin tuulipuiston hankealue sijoittuu maisemallisessa kuntajaossa Pohjanmaahan ja siinä tarkemmin Keski-Pohjanmaan jokiseutuun ja rannikkoon. Tyypillistä alueelle ovat kapeahkot jokilaaksot viljelysalueineen, joiden väliin jäävät karut ja soiset moreeniselänteet. Maaston suhteellisen tasaisuuden vuoksi soita on runsaasti. Pohjanmaan maisemille on yleensä leimallista peltojen laajuus ja suuri määrä. Pohjanmaalla monet peltoalueet on perustettu suomaille. Nykyisin soita on ojitettu paljon myös metsätalouden käyttöön.

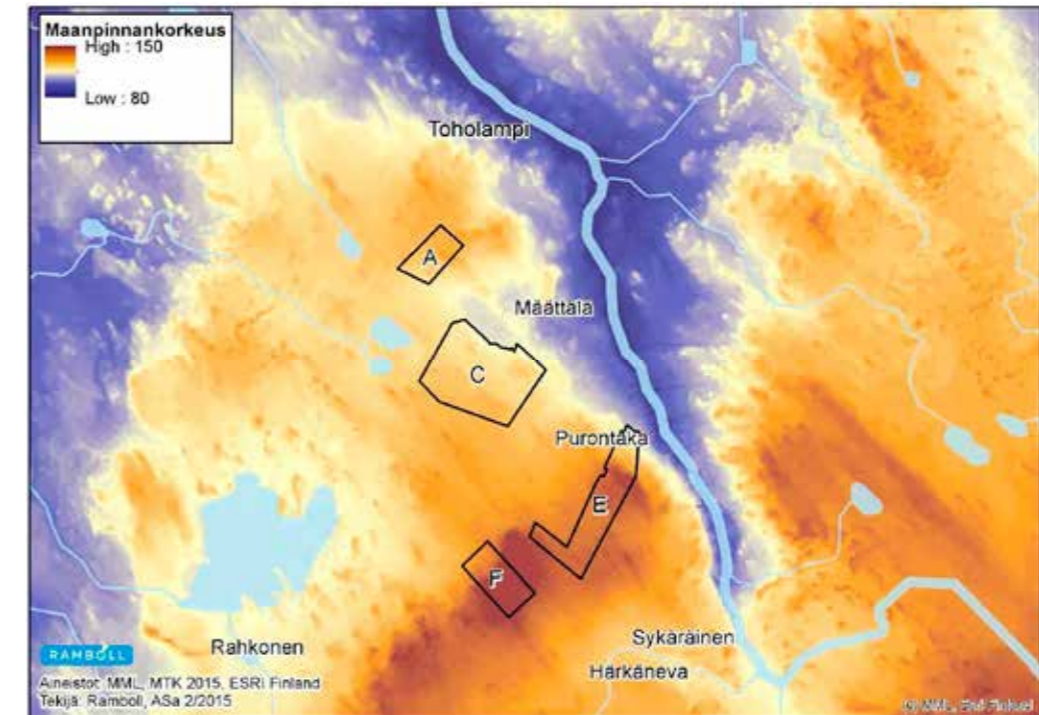
Hankealueiden maisemakokonaisuutta hallitsee niiden itäpuolella sijaitseva Lestijokilaakso ja sen rannoilta alkavat laajat viljelymaisemat. Lestijokilaakson maisemarakenne on selkeä. Karujen vedenjakajaselänteiden välissä sijaitsee selvärajainen viljelty laakso, jonka keskellä virtaa Lestijoki. Paikoitellen hyvin jyrkkärinteinen jokilaakso muodostaa tasaisten jokilaaksojen poikkeuksellisen kohteen. Lestijokilaakson erottaa muista Keski-Pohjanmaan jokilaaksoista myös se, että asutus ei ole sijoittunut jokirantaan, mikä on hyvin tyypillistä monissa alueen jokilaaksoissa, vaan jokilaakson ja selänteiden reunoille tai jokilaaksoissa sijaitseville metsäisille kumpareille. Tuulipuiston eteläpuolella maisemaa hallitsee Härkänevan laaja viljelymaisema ja lounais- ja länsipuolella Ullavanjärvi.

Lestijokilaakson korkeus merenpinnasta on noin 75–80 metriä, mutta jokilaaksoa reunustavat selänteet ylittävät jo 100 metrin korkeuskäyrän. Alueen kallioperä on graniittista ja granodioriittista peruskalliota, jota Pohjanmaan liuskealueen haaraumat lävistävät. Jokilaaksossa maaperä on savea, siiltä ja hiekkaa muuttuen moreeniksi laakson reunalla.

Tuulipuistohankkeen maisemarakenne on esitetty kuvassa 1. Maisemarakenteen kannalta merkittäviä alueita hankkeen lähiympäristössä ovat:

1. Alakylän alue
2. Toholammin kirkon alue - Oravala
3. Määttälä ja Kleemola
4. Purontaka – Pollari
5. Asiala – Honkala - Markki
6. Sykäräinen
7. Härkäneva

8. Hongistonjärvet
9. Ullavanjärven alue
10. Toholammin keskusta



Kuva 1. Hankealueiden ja niiden lähiympäristön maisemarakennekartta.

Neljällä erillisellä hankealueella (A, C, E ja F) ja niiden lähiympäristöissä on myös havaittavissa maisemamaakunnalle ominainen karujen ja kivisten moreeniselänteiden ja soisten alueiden vuorottelu. Hankealueiden maanpinnan korkeus vaihtelee pohjois- ja keskiosan +118 m mpy ja eteläosan +155 m mpy välillä.

Hankealueet ja niiden lähiympäristö ovat pääosin rakentamatonta suo- ja metsäaluetta. Suoalueiden välissä on pienempiä kangasmaa-alueita. Metsäalueiden käyttö on ollut voimaperäistä ja alueen metsät ovat pääosin talousmetsäkäytössä, ja alueelle sijoittuu useita turvetuotantoalueita. Alueen suot ovat pääosin ojitettuja peitteisiä rämeitä. Luonnontilaisen kaltaisia ja maisemallisesti merkittäviä soita hankealueiden läheisyydessä ovat Loukkuunnevan, Tervapirkonnevan, Toristojannevan ja Raikonnevan suoalueet. Hankealueille sijoittuu myös muutamia kivikkoisia ja kalliisia alueita ja hankealueella E on myös muutamia peltoalueita. Hankealueille A ja C sekä niiden läheisyyteen sijoittuu useita pieniä järviä ja lampia. Lestijoki virtaa lähimmillään noin 2,2 kilometrin etäisyydellä lähimmästä hankealueella E sijaitsevasta tuulivoimalan sijoituspaikasta. Ullavanjärvi sijaitsee lähimmillään noin 4,8 kilometrin etäisyydellä lähimmästä hankealueella F sijaitsevasta tuulivoimalan sijoituspaikasta.

Hankealue A

Pohjoisin hankealueista (A) on kooltaan 2,19 km² ja se sijaitsee Matkannevan alueella (kuva 2) Ullavantien (kantatie 63) eteläpuolella, noin 4,2 kilometriä Lestintien kiertoliittymästä lounaaseen. Suurin osa hankealueen maastosta on ojitettua, metsäistä suota, mutta soiden välissä on korkeampia moreenikumpareita ja jopa kalliota. Hankealue A kuuluu Loukkuunnevan valuma-alueeseen. Maanpinnan korkeus vaihtelee +122–130 m mpy välillä. Aluetta rajaa lounaassa ja etelässä

Loukkunnevan laaja suoalue, pohjoisessa Ullavantie ja idässä Matkanevankalliot. Hankealueen keskellä Hautakankaalla on Museoviraston rekisteröimä muinaisjäänös.



Kuva 2. Näkymä Matkanevalta Ullavantien varresta hankealueen A suuntaan. © Erika Kylmänen.

Hankealue C

Keskimmäinen hankealue (9,40 km²) sijaitsee Isonnevan turvetuotantoalueen ympärillä (kuva 3). Aluetta rajaa koillisessa Tokonperän asutuskeskittymä, etelässä Toristojanneva ja Härkkilä -järvi, lännessä Tervapirkonneva ja Loukkunneva ja pohjoisessa Loukkunjärven peltoalue (kuva 4). Hankealue C sijoittuu suurimmaksi osaksi Loukkunnevan valuma-alueelle. Maanpinnan korkeus vaihtelee +118–125 m mpy välillä. Korkein lakialue sijoittuu hankealueen koillisosaan Isonnevankankaalle. Hankealueen keskiosaa on turvetuotannossa. Turvetuotantoalueen ja muutaman luonnontilaisen kaltaisen avosuon lisäksi hankealueella on pääasiassa ojitettuja, metsäisiä suoalueita ja pienialaisia kuivahkon kankaan kuvioita, joista suurin osa on avohakattu, ja ovat tällä hetkellä taimikkovaiheessa. Hankealueen C länsiosaan sijoittuu myös Pieni Tervapirkko -niminen lampi.



Kuva 3. Isonnevan turvetuotantoalue hankealueella C. © Antje Neumann ja kuva 4. Loukkunjärvi. © Erika Kylmänen.

Hankealue E

Purontakasen kylän lounaispuolelle sijoittuva hankealue ulottuu kylän laidalta Hietapakannevalle. Hankealueen koko on noin 5,94 km². Maasto on ojitettua suota ja kangasmetsää. Hankealue sijoittuu suurimmaksi osaksi Toristojanpuron valuma-alueelle, koillisosastaan Purontaan valuma-alueelle. Hankealueen lakikohta on sen pohjoisosassa Soidinkankaalla (kuva 5), jossa maanpinnan korkeus kohoaa noin 147 metriin. Maasto on pohjoisosassa kivikkoista ja kalliomaatakin esiintyy. Hankealueen keskellä sijaitsee muutama peltoalue (kuva 6).



Kuva 5. Hankealueen E maisemaa Soidinkankaalla ja kuva 6. Haukkakankaan eteläosassa. © Erika Kylmänen.

Hankealue F

Noin 3 neliökilometrin kokoinen hankealue F sijaitsee Kokkoilan Ullavan kunnanrajan vasten Toholammin Lylynevan kylän pohjoispuolella. Alue muodostuu pääasiassa kangasmetsästä. Hankealueen F pohjoisosa kuuluu Ullavanjärven valuma-alueeseen ja eteläosa Härkäojan valuma-alueeseen. Alueen topografia vaihtelee +132–155 m mpy välillä. Hankealueen keskellä on pitkänomainen, laaja hakkuuaukea (kuva 7), joka avaa sisäisiä maisemia. Etelälaidassa oleva Suksimäen soranottoalue (kuva 8) on hakkuuaukeiden lisäksi olemassa oleva maisemallinen häiriö.

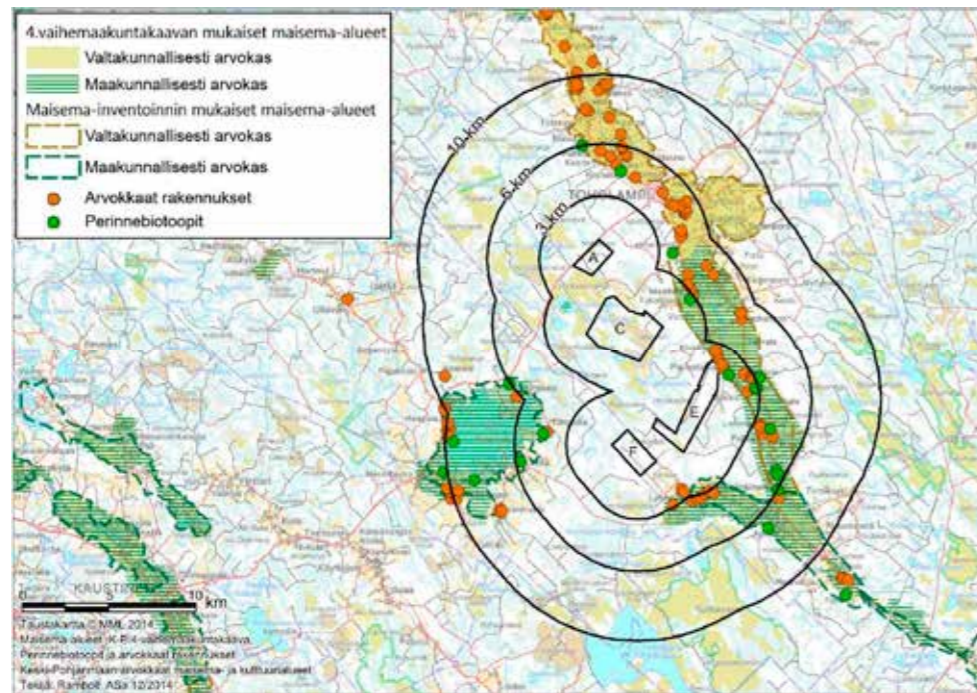


Kuva 7. Hankealueen F maisemaa Vellikankaalla ja kuva 8. Suksimäen maa-ainesten ottoalue. © Erika Kylmänen.

2.2 Arvokkaat maisema-alueet

Länsi-Toholammin tuulipuiston hankealueet (A, C, E ja F) eivät sijaitse arvokkaalla maisema-alueella. Kuvassa 9 on esitetty tuulipuiston vaikutusalueella (< 20 km) sijaitsevat valtakunnallisesti, maakunnallisesti arvokkaat maisema-alueet, rakennetut kulttuuriympäristökohteet ja arvokkaat rakennukset. Taulukossa 1 on listattu arvokkaat maisema-alueet ja niiden etäisyydet tuulipuistosta. Valtakunnallisesti ja maakunnallisesti arvokkaiden maisema-alueiden uusintointi on saatu päätökseen Keski-Pohjanmaalla. Edellisellä inventointikierroksella tunnistettuja ja

nimettyjä arvokkaita maisema-alueita on arvioitu uudelleen, sillä maisema on jatkuvassa muutoksessa. Täydennetyissä inventoinneissa on keskitytty maaseudun kulttuurimaisemiin, erityisesti viljelymaisemiin ja muihin alkutuotannon synnyttämiin maisemiin. Länsi-Toholammin tuulipuiston maisemaselvitykseen on huomioitu Keski-Pohjanmaan ehdotukset arvokkaista maisema-alueista.



Kuva 9. Valtakunnallisesti ja maakunnallisesti arvokkaat maisema-alueet sekä arvokkaat rakennetut kulttuuriympäristön kohteet tuulivoimapuiston vaikutusalueella.

Taulukko 1. Hankealueen arvokkaat kulttuurimaisema-alueet.

Kohde	Maisemaluokitus	Etäisyys lähimmästä tuulivoimalasta
Lestijokilaakson maisema-alue, Keski-Pohjanmaan maakuntakaava	Valtakunnallisesti arvokas	4,1 km (hankealue C) 4,3 km (hankealue A) 7,7 km (hankealue E) 10,9 km (hankealue F)
Lestijokivarren kulttuurimaisema-alue, Keski-Pohjanmaan maakuntakaava	Maakunnallisesti arvokas	2,0 km (hankealue E) 2,1 km (hankealue C) 2,2 km (hankealue F) 4,4 km (hankealue A)
Härkänevan pika-asutus maisema-alue, Keski-Pohjanmaan maakuntakaava	Maakunnallisesti arvokas	2,2 km (hankealue E) 2,4 km (hankealue F) 9,1 km (hankealue C) 13,8 km (hankealue A)
Ullavanjärvi	Maakunnallisesti arvokas	4,8 km (hankealue F) 6,1 km (hankealue C) 7,7 km (hankealue E) 8,7 km (hankealue A)
Hongistonjärvet	Maakunnallisesti arvokas	1,7 km (hankealue C) 2,5 km (hankealue A) 8,5 km (hankealue F) 9,3 km (hankealue E)
Lestijokilaakson kulttuurimaisema, Toholampi*	Valtakunnallisesti arvokas	2,0 km (hankealue E) 2,4 km (hankealue C) 3,9 km (hankealue A) 6,6 km (hankealue F)

Härkäneva-Syrin kulttuurimaisemat*	Maakunnallisesti arvokas	2,1 km (hankealue E) 3,0 km (hankealue F) 9,1 km (hankealue C) 13,8 km (hankealue A)
Ullavanjärven kulttuurimaisema*	Maakunnallisesti arvokas	4,0 km (hankealue F) 6,1 km (hankealue C) 7,7 km (hankealue E) 8,7 km (hankealue A)

* Ehdotukset Etelä- ja Keski-Pohjanmaan ja Pohjanmaan valtakunnallisesti ja maakunnallisesti arvokkaiksi maisema-alueiksi. Täydennysinventointi 2013.

Lestijokilaakson maisema-alue Toholammin kunnan alueella

Lestijokilaakso on maisemallisesti arvokas kokonaisuus, jossa sijaitsee valtakunnallisesti ja maakunnallisesti arvokkaita maisema- ja kulttuurialueita. Voimassa olevassa Keski-Pohjanmaan maakuntakaavassa ja Keski-Pohjanmaan 4. vaihemaakuntakaavaehdotuksessa Lestijoen maisema-alue Toholammin kunnan alueella välillä Riutta - Kirkonkylä ja Kirkonkylä - Lahnalampi on määritelty valtakunnallisesti arvokkaaksi alueeksi ja Lahnalammelta etelään Syriin ja Härkänevan alueelle saakka maakunnallisesti arvokkaaksi maisema-alueeksi. Vuoden 2013 maisema-alueiden inventoinnissa valtakunnallisesti arvokasta maisema-aluetta ehdotetaan laajennettavaksi Lahnalammelta Sykäräiseen asti. Tässä maisema-arvioinnissa hankealuetta arvioidaan Keski-Pohjanmaan maakuntakaavan ja 4. vaihemaakuntakaavaehdotuksen maisema-alueuokitusten mukaisesti. Keski-Pohjanmaan valtakunnallisesti ja maakunnallisesti arvokkaiden maisema-alueiden ehdotukset on otettu huomioon hankkeen maisema-arvioinnissa. Toholammin kunnan keskustaajama on taajamakuvaltaan melko epäyhtenäinen, minkä takia se on rajattu arvokkaiden maisema-alueiden ulkopuolelle.

Valtakunnallisesti arvokas Lestijoen maisema-alue:

Lestijokilaakso on ympäristöministeriön maisematyöryhmän kuvauksen mukaan (1993) edustava keskijokilaakso jokivarren viljelymaisema, jossa asutus on hakeutunut kapeahkoa viljeltyä jokilaaksoa reunustaville kummuille. Toholammin keskustaajama jakaa maisema-alueen kahteen osaan taajaman pohjois- ja eteläpuolelle. Pohjoispuolella on 12 km pitkä ja puolitoista kilometriä leveä viljelytasanko, joka pohjoisessa rajoittuu Kannuksen kuntarajaan, lounaassa sitä rajaa Toholammin-Kannuksen välinen seututie 775 ja koillisessa metsäinen selänne. Luoteispäässä avautuu laaja näkymä pitkän jokilaaksoa (Keski-Pohjanmaan liitto 8/2014). Riutasta Alakylään kulkeva vanha maantie on tärkeä elementti maisemarakenteessa yhdistävänä nauhana mälle sijoittuneiden asutusryhmien ketjussa. Alueen kylien välillä sijaitsevilta peltoaukeilta ja vanhalta maantieltä on upeat näkymät avoimeen viljeltyyn jokilaaksoon (kuva 10). Metsäiset mäet rytmittävät maisemarakennetta.



Kuva 10. Maisemaa Laitalan kylältä kohti Toholammin keskustaa. © Hiikka Heikkilä ja Riitta Kalliokoski.

Toholammin keskustan eteläpuolella Lestijokilaakson leveä ja tasainen viljelysaukea levittäytyy syvälle maaperään syövyttäneiden Kiviojan ja Sarkaojan varsille. Suurten ojien lisäksi vesistöön liittyvät jokirannan lammet Iso ja Pikku Papua. Peltolaakson selkeyttä rikkoivat repaleiset metsäkuviot. Maisema-alue rajautuu luoteessa Toholammin keskustajamaan ja lännessä seututiehen 775. Itäpuolella kohoaa Suomenselän ylevämpi vedenjakajaseutu. Etelässä alue rajautuu Lestijokiuoman syventyessä ja kaventuessa.

Maakunnallisesti arvokas Lestijokivarren kulttuurimaisema-alue:

Määttälä-Kleemolan seuduilla maisema muuttuu kumpuilevaksi, viljelty jokilaakso kapenee ja jokirannat jyrkkenevät. Joki mutkittelee hienoaineksisessa maaperässä ja laakson länsipuolella on jonkin verran raviineja. Suhteellisen suuret metsäkuviot sulkevat peltolaaksoa. Purontakasen ja Sykäräisen välisellä osuudella jokilaakso on kapeimmillaan. Sykäräisissä on pitkä ja vuolas koskijakso. Erityisesti Lestijokilaakson länsipuolella maisema on paikoitellen hyvin suljettua; metsä ja pienet peltoaukeat vuorottelevat jokilaakson maisemassa. Joen itäpuoli on avoimempaa ja peltojen keskellä sijaitsee metsäsaarekkeita (kuva 11). Määttälän ja Sykäräisen välisellä alueella sijaitsee useampia perinnebiotooppeja ja perinnemaisemia mm. Kivikankaan laidun, Mäki-Asialan haka, Lehtoniemen jokivarsilaidun, Sykäräisen lammaslaidun ja Syvänpuronkosken laitumet.



Kuva 11. Maakunnallisesti arvokasta maisemaa Honkalassa. © Stina Karhunmaa.

Härkänevan kylän pika-asutus -kulttuurimaisema-alue:

Maisemarakenteen perustana ovat suurilta osiltaan soistuneiden, matalien moreenimaiden rajaama tasainen Lestijoen peltolaakso Härkänevan sivulaaksoineen. Härkänevan kylän läpi virtaa Härkäoja, joka yhtyy Lestijokeen Sykäräisen ja Syrin välisessä peltolaaksossa. Härkäojan Lestijoen puoleiset rannat ovat avoimia, mutta Haarainniemestä länteen ne ovat pusikoituneet. Metsät ovat yleensä karuja ja mäntyvaltaisia. Härkänevan kylämaisema on tasaista, peltoaukeat ja talot sijoittuvat kylää halkovan tien tuntumaan. Ryhmä taloja on sijoittunut entisen koulun läheisyyteen. Härkäojaa seurailevalta tieltä avautuu paikoin miellyttäviä peltonäkymiä. Härkäojan varressa sijaitsee myös paikallisesti arvokas perinnemaisema, Rähväkön metsälaidun (kuva 12).



Kuva 12. Rähväkön metsälaidun. © Hilka Heikkilä ja Riitta Kalliokoski.

Ullavanjärven kulttuurimaisema

Ullavanjärvi edustaa keskipohjalaista järven ympärille syntyntä kulttuurimaisemaa, jolla on pitkät perinteet maataloudessa. Vanhaa rakennuskantaa alueella on enää vähän, mutta kulttuurimaisema on säilynyt arvokkaana ja elinvoimaisena.

Ullavanjärven kulttuurimaisemat vaihtelevat koillisosien jylhien järvimaisemien ja lounaisosien alavien viljelymaisemien välillä. Maiseman peruselementit ovat matala ja rannoiltaan rikkonainen Ullavanjärvi ja sitä ympäröivät viljelyalueet. Maisema-alue rajautuu järven ympäristössä kumpuilevien moreeniselänteiden välisiin soihin ja havupuuvaltaisiin sekametsiin.

Ullavanjärven matalilta rannoilta avautuu pitkiä näkymiä yli peltojen, rantakosteikkojen ja järvenselän (kuva 13). Erityisesti järven lounaisrannalla maisema on hyvin avointa ja viljelysalueet laajoja. Alueen lounaislaidalla on vanhoja perinnelaitumia ja pienipiirteisempiä peltoja vanhoine kiviröykkiöineen ja metsäsaarekkeineen. Järven itälaitaa pitkin kulkevalta raitilta voi ihailia idyllistä järvimaisemaa kapeiden rantapeltojen ja maalaispihapiirien lomitse. Suurin maisemallinen uhka on vanhojen suoniittyjen ja kosteikkojen pusikoituminen erityisesti järven pohjoisreunoilla.



Kuva 13. Ullavanjärven maisemaa Haapalassa. © Hilkka Heikkilä.

Hongistonjärvet (Keski-Pohjanmaan maakuntakaava):

Hongistonjärvien arvokas maisema-alue muodostuu kolmesta aapojen ja pienten kankaiden ympäröimistä maisemajärvistä. Iso Hongistonjärven rannalla on seurakunnan leirikeskus. Alueen maisemiin ja luontoon voi tutustua keskukselta lähtevältä luontopolulta. Järvistä pienin Tervapirkko, lukeutuu arvokkaisiin pienvesiin.

3. ASUTUS- JA KULTTUURIHISTORIA

Pohjanmaan kulttuurimaisemaa on vuosituhansia luonnehtinut viimeisen jääkauden vaikutus. Kulttuurimaisemaa leimaavat maatalouden muovaamat viljelysmaisemat, metsätalouden maastoon jättämät jäljet ja pyyntielinkeinojen kuten kalastuksen ja kaupankäynnin merkit.

Pohjanmaa on ollut kauan asuttua ja maakunnalla on verraten pitkät ja vankat kulttuuriperinteet. Jokivarsilta on tehty paljon kivikautisia löytöjä. Myös rautakautisesta asutuksesta on merkkejä. Kulttuuri on keskittynyt jokivarsille: asutus on perinteisesti sijainnut nauhamaisesti jokien ja niiden rantoja myötäilevien teiden varsilla. Jokilaaksojen kylät ovat pitkiä, tiheydeltään vaihtelevia rivikylä. Usein on vaikea hahmottaa, missä taajama päättyy.

Lähimmät tunnetut esihistorialliset asuinpaikat sijaitsivat Lestijokilaaksossa muinaisessa vuonos- ja harjualueella ja Ullavanjärven rannoilla hiekkaterasseilla eli topografisesti erityyppisillä alueilla kuin hankealueet. Tunnetut kohteet on paikannettu lähinnä pelloille. Hankealueilla ei ole ollut historiallisella ajalla kiinteää asutusta. Hankealueen C pohjoispuolella nykyisen Loukkuunjärven laajoilla suopelloilla sijaitisi vielä 1800-luvun loppupuolella järvi, joka laskettiin 1870–1880-luvulla niittymaan lisäämiseksi. Hankealueiden lähistöllä on useita pieniä lampia ja järviä, joista joidenkin rannoilla voisi olla mahdollista olla historiallisen ajan elinkeinoihin liittyviä kohteita. Myös erityyppiset tilapäisasumukset olivat mahdollisia.

4. RAKENNETTU YMPÄRISTÖ OSANA MAISEMAA

4.1 Valtakunnallisesti merkittävät rakennetut kulttuuriympäristöt

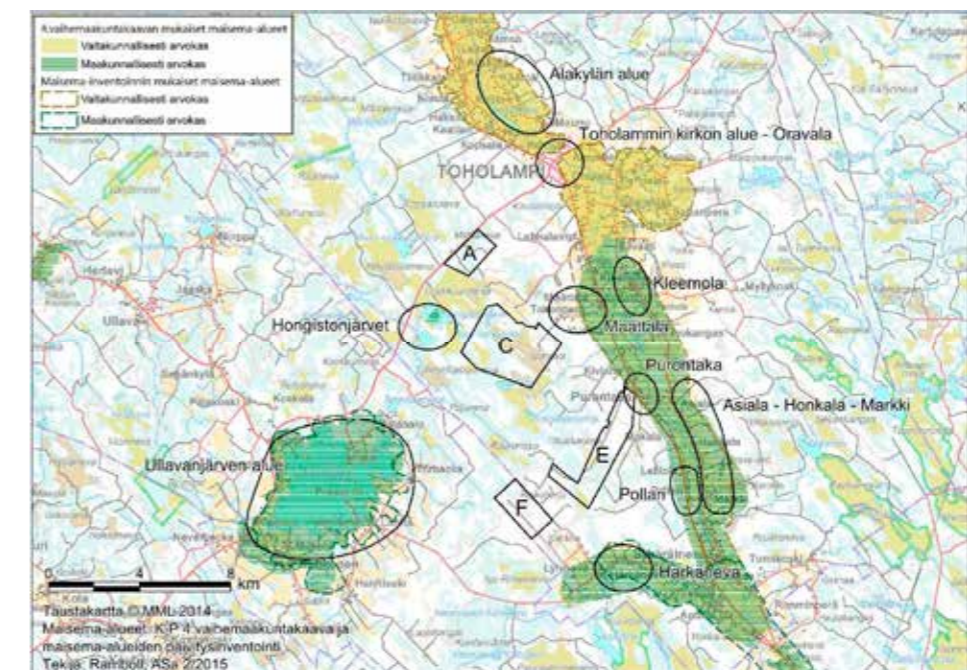
Hankealueilla tai niiden välittömässä läheisyydessä ei sijaitse valtakunnallisesti merkittäviä rakennettuja kulttuuriympäristökohteita (RKY). Myöskään koko Toholammin kunnan alueella ei Mu-seoviraston tietojen mukaan sijaitse RKY-kohteita. Lähin RKY-kohde on Ullavan kirkko, joka sijaitsee noin 14 kilometriä länteen pohjoisimmalta tuulipuiston hankealueelta.

4.2 Muut maiseman ja kulttuuriympäristön kannalta arvokkaat kohteet ja alueet

Varsinaisilla hankealueilla ei ole kulttuurihistoriallisesti arvokkaita kohteita tai alueita. Keski-Pohjanmaan arvokkaat maisema- ja kulttuurialueet -selvityksessä (Keski-Pohjanmaan liitto & Sigma Konsultit Oy 2001) on määritelty maakunnallisesti ja paikallisesti arvokkaita kulttuuriympäristöjä ja rakennettuja kohteita. Länsi-Toholammin tuulipuiston hankealueiden lähiympäristöön sijoittuvat Lestijokilaakson Toholammin kuntakeskustan pohjois- ja eteläpuolisen alueen sekä Härkänevan kylän sekä Ullavanjärven alueen kohteet.

Kuvassa 14 on esitetty tuulipuiston maisematarkastelun kohteet sekä arvokkaat maisema-alueet. Maisematarkastelukohteet ovat:

1. Alakylän alue
2. Toholammin kirkon alue - Oravala
3. Määttälä ja Kleemola
4. Purontaka - Pollari
5. Asiala - Honkala - Markki
6. Härkäneva
7. Hongistonjärvet
8. Ullavanjärven alue



Kuva 14. Länsi-Toholammin tuulivoimapuiston maisematarkastelun kohteet sekä valtakunnallisesti ja maakunnallisesti arvokkaat maisema-alueet.

Alakylä

Toholammin Alakylä ja sen erilliset pienemmät kylä- ja asuinkeittymät (mm. Laitala, Häkklä, Kerttula, Kotila, Maunu) sijaitsevat Toholammin keskustaajaman pohjoispuolella Lestijoen molemmin puolin noin 5,5 – 1 km päässä. Etäisyyttä lähimmälle hankealueelle A on 4,5 – 8 km. Aluetta rajaa lännessä Lestintie ja idässä Pohjapuolentien peltoalueiden itäpuolen metsäalue. Alakylän alue on osa valtakunnallisesti arvokasta Lestijoen maisema-aluekokonaisuutta.

Alakylän alueella laajan ja tasaisen peltoaukean keskellä virtaavan Lestijoen rannat ovat lähes koko jaksolla avoimet. Loivarantainen joki sulautuu maisemaan niin, että se näkyy laaksoa reunustaville teille vain paikoitellen. Alakylän alueella Lestijoki on laajentunut Kirkkojärveksi (kuva 15). Järven rannat ovat osittain umpeenkasvaneet. Alueen asutus on sijoittunut jokilaakson reunoille eli laaksoa rajaavien selänteiden reunavyöhykkeille sekä peltoalueiden keskellä sijaitseville metsäsaarekkeille sekä Lestintien varteen. Rakentamista avoimen jokiuoman rannoilla on hyvin vähän.



Kuva 15. Näkymä Kirkkojärven länsirannalta. © Hilkka Heikkilä ja Riitta Kalliokoski.

Maisemarakenteellisesti Alakylän kulttuurimaisema-alue sijoittuu Kirkkojärven ympärillä sijaitsevaan laaksoon ja, jota reunustaa lännessä korkeampi harjanne. Alakylän alue kuuluu Korpelan valuma-alueeseen. Maanpinnan korkeus vaihtelee jokilaakson harjanteiden +90 m mpy ja Lestijoen Kirkkojärven +75 m mpy välillä.

Lestijoen itäpuolen Kääntän, Kotilan ja Maunun alueelta sekä länsipuolen Laitalan alueelta avautuu laajoja viljelysmaisemia hankealueiden suuntaan. Sen sijaan Lestijoen länsipuolella Lestintien varressa hankealueiden suuntaan on metsäisempi harjannealue.

Toholammin kirkonkylän pohjoispuolen viljelysalueen merkittävimmät rakennukset ovat 1800-luvun alussa rakennetut Järvenojan talo, Kleemolan talo, 1860-luvulla rakennettu Jämsän talo. Erityisen merkittävä pihapiiri on Pajamäen (kuva 16) ja Kotilan talojen muodostama kokonaisuus, joka on peruskorjattu pitäjätaloksi ja talonpoikaiskulttuuria esitteleväksi talomuseoympäristöksi.



Kuva 16. Pajamäen talo. © Hilkka Heikkilä ja Riitta Kalliokoski.

Toholammin kirkon alue - Oravala

Lestijoen länsipuolella heti Toholammin kirkonkylän eteläpuolella jokilaakson keskirinteessä on kumpareita toinen toisensa perään ja asutus on muodostunut niille. Rantarakentamista on hyvin vähän. Vanha pitäjätie (Kirkkotie) kulkee kumpareiden päältä tai länsipuolelta. Maisemarakenteellisesti Oravalan alue luokitellaan kulttuurimaisema-alueeksi. Maanpinnan korkeus vaihtelee Lestijoen rantamien +80 m mpy ja Lestintien varren noin +100 m mpy välillä. Oravalan alue on osa Lestijoen valtakunnallisesti arvokasta maisema-aluetta (kuva 17).



Kuva 17. Oravalan alueen maisemaa Kirkkotien varressa Särkimäen suunnasta kuvattuna. © Lentokuva Vallas.

Toholammin kirkontorni, joka kohoaa metsänreunan yläpuolella, muodostaa tärkeän maamerkin maisemassa (kuva 18). Kirkon on suunnitellut Setterberg ja se on rakennettu vuonna 1861. Tämä kulttuurihistoriallisesti arvokkaaksi rakennetuksi ympäristöksi luokiteltu kirkko sijaitsee lähimmillään noin 4,7 kilometrin päässä lähimmästä suunnittelusta tuulivoimalan sijoituspaikasta. Lahnalammen talo mainitaan 1680-luvulta. Lahnalammen pohjoispuolella sijaitsevan kumpareen merkittävät rakennukset ovat Kangastalo ja Jokitalo. Pohjoiseen päin kuljettaessa muita merkittäviä rakennuksia ovat Kallio, Kivelä, Kukkola, Rantamäki ja Aukusti Oravalan syntymäkoti.



Kuva 18. Toholammin kirkko. © Erika Kylmänen.

Särkimäki ja Parhiala

Lestijoen itäpuolella valtakunnallisesti arvokkaalla maisema-alueella sijaitsevat Särkimäen asutuskeskittymä noin 3 kilometriä kaakkoon ja Parhialan kylä noin 4 kilometriä itään Toholammin keskustaajamasta. Etäisyyttä lähimpiin voimaloihin Särkimäen alueelta on noin 5,6 km ja Parhialan alueelta noin 7 km. Leveä ja tasainen viljelysaukea levittyy itään päin Lestijokeen laskevia Kiviojaa ja Sarkaojaa pitkin. Viljelykset ulottuvat jokirantaan saakka. Jokirannat ovat matalat ja avoimet. Maisema muuttuu suljetummaksi Papua – Särkimäki -sillan jälkeen. Lestijoki laajenee Isoksi ja Pieneksi Papuaksi. Nämä kaksi lampea tuovat jokimaisemaan Kirkkojärven tavoin vaihtelua.

Lestijoen itäpuolella asutus on pääasiassa muutamalla mäkipumpareella sekä Lestijokeen laskevien Kiviojan ja Sarkojan varsilla. Lestijokilaakson maisema avautuu laajasti Sievintien varrelta Ahomäeltä, Parhialantien varresta Linnanmäen kohdalta. Maanpinnan korkeus vaihtelee noin +80 - 95 m mpy välillä, Lestijokeen laskevat ojanuomat tuovat loivasti kumpuilevaan maisemaan jyrkempiä pinnanmuotoja.

Särkimäen ja Parhialan alueella ei ole maakunnallisesti tai paikallisesti arvokkaiksi luokiteltuja rakennuksia. Kuvassa 19 on näkymä Ahomäeltä.



Kuva 19. Näkymä Toholammin Ahomäeltä etelään kohti tuulivoimapuistoa. © Erika Kylmänen.

Määttälä ja Kleemola

Määttälän kulttuurimaisema-alue sijaitsee Toholammin keskustasta noin 6,5 kilometriä etelään Lestijoen länsipuolella Lestintien tuntumassa (kuva 20). Etäisyyttä lähimpiin voimaloihin Määttälästä on noin 3 km. Määttälä on Tokonperän aluetta lukuun ottamatta osa maakunnallisesti arvokasta Lestijoen maisema-aluekokonaisuutta. Maasto on kumpuilevaa ja jyrkkenee kohti Lestijokea ollen Määttälän asutuskumpareella noin +100 m mpy ja Lestijokirannassa noin +75 m mpy. Jokilaaksopellot ovat viljeltyjä jokirantaan saakka. Määttälän läpi Lestijokeen virtaa Loukkuunoja.

Määttälän länsiosassa Nahkurintien varrella sijaitsee useampia kulttuuriympäristön kannalta huomionarvoisia asuinrakennuksia ja perinnebiotooppi.



Kuva 20. Maisemaa Määttälässä Lestintien varrelta. © Erika Kylmänen.

Kleemolan maakunnallisesti arvokas kulttuurimaisema-alue sijaitsee Lestijoen itäpuolella, noin 6 kilometriä Toholammin keskustasta kaakkoon (kuva 21). Lähimmät voimalat sijaitsevat noin 4,2 km etäisyydellä. Kleemolan alueen maasto on myös kumpuilevaa ja pinnanmuodot vaihtelevat +75 – 100 m mpy välillä. Peltojen keskellä sijaitsee useita erikokoisia metsäsaarekkeita, minkä takia jokilaakso ei ole yhtä avoin kuin Lestijoen pohjoisimmalla jaksolla. Rantapuusto ei kuitenkaan yleensä sulje maisemaa, sillä korkeuserojen takia jokilaakson reunoilta näkyy rantakasvillisuuden ylitse laakson toiselle reunalle.



Kuva 21. Kleemolan maisemaa. © Hilikka Heikkilä ja Riitta Kalliokoski.

Kleemolan alueen asutus on syntynyt mälikumpareille jokilaakson reunavyöhykkeelle. Vanhinta asutus on Perkiönkankaan eteläreunassa. Se on peräisin 1700–1800 -luvun vaihteesta. Kleemolan talon luota on tieyhteys jokilaakson vastarannalle Määttälään. Kleemolan eteläpuolella Annalassa on männikköinen mäki-alue, jonka rinnettä pitkin kulkee vanha tie. Tien varrella sijaitsevien rakennusten pihapiireistä avautuu jokilaaksoon kauniit maisemat.

Purontaka - Pollari

Purontakasen alue sijaitsee Lestintien ja Purontakasen tien kupeessa Lestijoen länsipuolella, noin 10 km Toholammin keskustasta etelään. Purontakasen lounaispuolella noin kahden kilometrin etäisyydellä sijaitsevat Länsi-Toholammin tuulipuiston lähimmät voimalat. Pollarin kylä sijaitsee etelämpänä, noin 15 kilometrin etäisyydellä Toholammin keskustasta. Sykäräisiin on matkaa noin 3 kilometriä. Lähimpiin voimaloihin on noin 3,7 kilometriä.

Purontakasen ja Pollarin kulttuurimaisema-alueet kuuluvat Lestijoen maakunnallisesti arvokkaan maisema-alueeseen. Purontakasen kohdalla jokilaakso kapenee ja on kapeimmillaan Sykäräisiin saakka. Lestijoki ja siihen laskevat purot muodostavat alueella jyrkkäreunaisia laaksoja. Paikoitellen joki kulkee kanjonimaisessa uomassa, jonka ympärille avautuu kumpuilevia pelto-maisemia (kuva 22). Rantatörmät ovat yleensä liian jyrkkiä viljelyskäyttöön, minkä vuoksi ne ovat joko niittyinä tai niillä kasvaa puustoa. Avoin viljelymaisema on Lestijoen länsipuolella kapea ja maisemia avautuu itään jokilaaksoon Lestintien itäpuolella kulkevilta kyläteiltä. Maaston pinnanmuodot vaihtelevat Purontakasen +100 ja Pollarin +125 m mpy välillä.



Kuva 22. Ilmakuva Purontakasen Kallisenkoskesta. © Lentokuva Vallas.

Purontakasen ja Pollarin asutus on sijoittunut nauhamaisesti vanhojen pitäjäteiden Purontakasentien, Mäkeläntien ja Lehtolantien varsille. Kulttuuriympäristön kannalta huomionarvoisia rakennuksia on sijoittunut näille vanhoille kyläraiteille. Raittien varrelta avautuu muutamasta kohtaa näkymiä itään Lestijokilaaksoon (kuva 23).



Kuva 23. Ilmakuva Purontakasen kylänraitista. © Lentokuva Vallas.

Asiala – Honkala – Markki

Lestijoen itäpuolella maakunnallisesti arvokkaalla maisema-alueella sijaitsee Asialan, Honkalan ja Markin kylät. Jokilaakson itäpuolella oleva viljelysalue on länsipuolta selkeästi leveämpi (kuva 24). Peltoalueita sijaitsee myös Sykäsäisentien itäpuolella etenkin Markin alueella. Alueen pohjoisosa rajautuu Asialasta Purontakaseen kulkevaan Kallisentiehen ja etelässä Markista Pollariin kulkevaan Parkkikoskentiehen. Lestijokeen laskee alueella useita pienempiä puroja. Asialan kylän maanpinnan korkeus on noin +100 m mpy, Markissa +125 m mpy. Etäisyyttä lähimpiin voimaloihin Asialan alueelta on noin 2,9 km ja Markista noin 4,7 kilometriä.

Asutus on sijoittunut nauhamaisesti Sykäräisentien varteen ja myös metsäsaarekkeille ylempiä jokilaakson rinteeseen. Aivan jokirannassa on jonkin verran mökkirakentamista. Vanhimmat alueen rakennuksista ovat Asialan ja Honkalan asutusrykelmät. Myöhemmin tienvarsi-asutusta on syntynyt näiden asutusryhmien väliin. Merkittävät yksittäiset talot ovat Jaakkolan ja Mäki-Asialan talot Asialan asutusryhmässä ja Ylitälo - Honkala -välinen asutusnauha.



Kuva 24. Näkymä Honkalasta Sykäräisentien varrelta Lestijokilaaksoon. © Antje Neumann.

Härkäneva

Härkänevan kylä on elävänä säilynyt maatalousvaltainen kylä ja nykyään kylällä on noin 30 taloutta. Härkänevalle on asutus tullut 1940-luvulla pika-asuttamisen myötä, jolloin asukkaita on tullut naapurikunnista sekä siirtolaisperheitä eri puolilta Karjalaa. Alueella on vielä jäljellä muutamia karjalaissaunoja (kuva 25), (Keski-Pohjanmaan liitto & Sigma Konsultit Oy 2001).

Toholammin Härkänevalle syntyi 1940-luvulla pika-asutusta puronvarsiinittyjen läheisyyteen. Vanhempaa asutusta lienee ennen sotia ollut vain yksi tila ja Härkäojan varressa savottahirsimökki. Maisemallisesti merkittävä rakennuskanta on vähäistä, muutama sodanjälkeinen talo Härkänevalle ja Anttilan rakennuskanta. Maisemassa on merkittävässä osassa 1960-luvun jälkeisten vuosikymmenten rakennuskanta. Alueella on vielä jäljellä muutamia karjalaissaunoja. Alueella on yksi paikallisesti arvokas metsälaidun. Härkänevan kylän asutus sijoittuu kolmen kilometrin matkalle Toholammin Sykäräisen ja Ullavan Rahkosen välisen maantien varteen.



Kuva 25. Härkänevan karjalaissaunat. © Hilikka Heikkilä.

Ullavanjärven alue

Ullavanjärven kulttuuri- ja virkistymäisema-alue kuuluu Ullavanjärven valuma-alueeseen. Maanpinnan korkeus on noin +120 m mpy. Asutus on sijoittunut pääosin eteläpuolella sijaitsevaan Rahkosen kylään ja järven länsipuolella sijaitsevaan Haapalan, eteläpuolella sijaitsevan Hanhisalon ja itäpuolella sijaitsevan Läntän kyliin. Ullavanjärveä kiertävän tiealueen molemmin puolin pohjoisosaa lukuun ottamatta sijoittuu avoimia peltoalueita (26). Sen sijaan ranta-alueet ovat pääosin kevyen puuston peittämät muutamia lounaispuolen peltoalueita lukuun ottamatta. Järven keskellä on useita pieniä lomakäytössäkin olevia saaria.



Kuva 26. Viljelysmaisemaa Ullavan Rahkosessa. © Erika Kylmänen.

Ullavanjärven ympäristön tärkeimmät asutusryhmät sijoittuvat järven länsirannalle Haapalaan ja Korpeen sekä järven eteläpuolelle Rahkoseen ja Hanhisaloon. Pohjoisosan asutuksesta merkittävä on Viitasalon taloryhmä. Ullavanjärven ympärillä sijaitsee viisi paikallisesti merkittävää perinnebiotooppia.

Haapalan ja Korven asutus sijoittuu Ullavanjärven länsipuolella kulkevan tien varteen. Asutuksen ja järvenrannan välinen alue on loivasti rantaan viettävää peltoa. Merkittävimmät asutusryhmät ovat Korven, Korpelan ja Vanhalan-Rahkolan talojen pihapiirit, jotka ovat 1700 -luvulta. Korpe-
lan talo on taitelijaprofessori Veikko Vionojan kesäkoti ja ateljee (kuva 27).



Kuva 27. Veikko Vionojan museoalue. © Erika Kylmänen.

Rahkosen asutusraitti sijaitsee Ullavanjärven vanhalla rantatörmällä Ullavanjärven eteläpuolella. Rahkosen asutuksesta nousevat esiin Keski-Rahkosen ja Uusipaikan talot, Mäkelän tieosuus sekä merkittävämpänä Kleemolan talojen muodostaman asutusraitti. Kleemolan raitti on puolen kilometrin pituinen ja rakennukset ovat sijoittuneet sen varrelle pitkäsuuntaisesti. Hanhisalon kylän alueella on säilynyt kolme perinteistä pohjalaistaloa 1800-luvulta.

Hongistonjärvet

Toholammin kuntakeskuksen lounaispuolella Ullavantien eteläpuolella sijaitsee kolmen järven ryhmä (Iso Hongistonjärvi (kuva 28), Pieni Hongistonjärvi ja Iso Tervapirkko). Maisemakuvallisesti Hongistonjärvien alue luetaan virkistysmaisema-alueeksi. Hankealueet A ja C sijaitsevat noin 1,7 - 2,5 km etäisyydellä Iso Hongistonjärveltä. Iso Hongistonjärven pohjoisrannalla sijaitsee kolme lomarakennusta ja länsirannalla on seurakunnan leirikeskus ja järven rannalla kiemurtelee luontopolku. Järven rantavyöhykkeellä kasvaa sekametsää. Aluetta rajaavat lännessä Ullavantie, etelässä, idässä ja pohjoisessa laajat neva-alueet. Hongistonjärvien virkistysmaisema-alue kuuluu Hongistonjoen valuma-alueeseen. Maanpinnan korkeus on noin 119 m mpy.



Kuva 28. Iso Hongistonjärvi. © Antje Neumann.

4.3 Muu kylärakenne ja rakennettu ympäristö

Toholammin keskusta

Toholammin kuntakeskusta on sijoittunut pääosin Lestijoen eteläpuolelle. Taajamarakenne on taajamakuvaltaan melko epäyhtenäinen, minkä takia se on rajattu arvokkaiden maisema-alueiden ulkopuolelle. Keskustaajaman maisemallinen elementti on Lestijoki, ja heti joen pohjoispuolelta avautuu laajat viljelysmaisemat koilliseen ja kaakkoon. Kuntakeskuksen eteläosassa Lestintien eteläpuolella sijaitsee tiiviimpää pientaloasutusta sekä koulu- ja urheilukeskukset ja näkymät ovat rajoittuneemmat laajan metsäalueen vuoksi. Maanpinnan korkeus vaihtelee pohjoisosan +80 ja eteläosan Taipaleenharjun +112 m mpy välillä.

Sykaräinen

Sykaräisen kylä sijaitsee Lestijoen rannalla. Maisemakuvaltaan kylän eteläosa on yhtenäistä viljelysmaisemaa, jota halkoo kiemurteleva Lestijoki ja siihen laskeva Härkäoja. Kylätaajama ja sen pohjoispuoli ovat maisemaltaan sulkeutuneempaa metsäisempää aluetta. Aluetta rajaa lännessä Lestintie, etelässä Lestijärven kunnan Syrin kylä, idässä pienipiirteisempi Lestijoen rantaa myötäilevä peltoalue ja Hirvikosken kylä ja pohjoisessa Suomenselän karumpi metsäisempi alue. Asutus ja palvelut ovat keskittyneet Sykaräisen keskustan alueelle ja tien varsille. Sykaräisen kylä sijoittuu neljään valuma-alueeseen. Etäisyyttä lähimpään hankealueeseen E on reilu 6 kilometriä. Maanpinnan korkeus vaihtelee Lestijoki-uoman +113 m mpy ja selänteiden +123 m mpy välillä.

5. VAIKUTUSARVION LÄHTÖKOHDAT

5.1 Vaikutuksen alkuperä

Rakentamisen aikana maisema muuttuu paikallisesti rakennettavien tuulivoimaloiden ja huolto-ten ympäröstössä, kun kasvillisuutta ja pintamaata poistetaan voimaloiden perustuksien ja huoltoteiden ympäristöstä. Alueelle kuljetetaan rakennusmateriaaleja mm. huoltoteiden pohjille ja tuulivoimaloiden perustuksiin. Tuulivoimaloiden perustamisessa ja rakentamisessa käytettävä laitteisto ja kuljetuskalusto ovat kooltaan erittäin suuria. Rakentamisen edetessä pidemmälle käytettävä nostolaitteisto ja keskeneräiset tuulivoimalat näkyvät puolestaan laajalle. Lähimaisema palautuu rakentamisen jälkeen osittain ennalleen, sillä voimaloiden asentamisen jälkeen nostopaikan kasvillisuuden annetaan kasvaa uudelleen. Vaikutukset maisemaan ovat rakentamisen aikana kokonaisuudessaan varsin paikallisia, lyhytaikaisia ja merkittävydeltään vähäisiä.

Toimintavaiheessa tuulipuisto muodostaa laajalle näkyvän maisemaelementin ja aiheuttaa muutoksia lähi- ja kaukomaisemassa. Voimaloiden pyörimisliike korostaa niiden näkyvyyttä. Lisäksi maisemavaikutuksia aiheutuu lentoestevaloista ja välkevaikutuksesta.

Tuulipuiston toiminnan päättyessä tuulivoimalat ja muut rakenteet puretaan ja kuljetetaan alueelta pois. Toiminnan lopettamisen aikaiset vaikutukset ovat verrattavissa rakentamisen aikaisiin vaikutuksiin. Syntyvät purkujätteet pyritään ohjaamaan kierrätykseen ja hyötykäyttöön. Tuulipuistoalue maisemoidaan muistuttamaan mahdollisimman luonnontilaista, jolloin maisemavaikutuksia voidaan pitää positiivisina verrattuna toimintavaiheeseen.

5.1.1 Vaikutusalue

Maisemavaikutusten arvioimiseksi on hankealueen tarkastelussa käytetty kolmea etäisyysvyöhykettä, joilla tuulipuiston vaikutukset maisemaan ovat merkittävydeltään erilaisia.

Vaikutusten arvioimiseksi keskeisiä vyöhykkeitä ovat:

- **Lähialue** (etäisyys tuulipuistosta 0-3 km)
- **Välialue** (etäisyys tuulipuistosta 3-10 km)
- **Kaukoalue** (etäisyys tuulipuistosta 10-20 km)

Maisemavaikutusten arviointi on ulotettu kaikille alueille joilla vaikutukset ovat näkyviä ja voidaan kokea. Maisemavaikutusten vaikutusalue käsittää laajimmillaan noin 20 km laajuisen vyöhykkeen hankealueelta.

5.2 Käytetyt arviointimenetelmät ja aineistot

Arviointityössä on tarkasteltu tuulipuiston vaikutuksia maiseman rakenteeseen, laatuun ja ominaispiirteisiin. Erityistä painoarvoa on annettu vaikutuksille alttiina oleville herkille alueille (asutus, kulttuuriympäristö ja tärkeä näkymä).

Länsi-Toholammin tuulipuiston alueelta on selvitetty maisemakuvan kannalta tärkeät näkymäalueet ja -suunnat, maisemarakenne ja miljöökokonaisuudet. Tuulipuiston alueelta on kartoitettu myös valtakunnallisesti, maakunnallisesti ja paikallisesti arvokkaat maisema-alueet ja rakennetut kulttuuriympäristöt.

Maisemaan ja kulttuuriympäristöön kohdistuvien vaikutusten arviointiin ei ole yleisesti käytössä olevia kokonaisuuden kattavia mittareita. Länsi-Toholammin tuulipuistohankkeen vaikutukset maisemaan ja kulttuuriympäristöön on arvioitu asiantuntija-arviona käyttäen mahdollisimman paljon kvantitatiivisia menetelmiä. Arviointityössä on tarkasteltu tuulipuiston vaikutuksia maiseman rakenteeseen, laatuun ja ominaispiirteisiin. Arviointimenetelminä on käytetty karttatarkasteluja, maisema-analyysiä, näkymäalueanalyysiä, havainnekuvia ja maastokäyntejä. Näiden pohjalta on arvioitu maiseman herkkyyden ja maisemamuutoksen suuruus eri alueilla. Muutoksen mer-

kittävyys syntyy maisemamuutoksen suuruuden suhteesta maiseman herkkyyteen kyseisellä alueella. Maisemakuvaa on tarkasteltu myös maastokäynneillä 29.5.2013 ja 30.9.2014.

Selvityksen lähtötietoina on käytetty kartta-aineistoja, ilmakehän aineistoja, maankäyttösuunnitelmia ja muita alueelle laadittuja suunnitelmia ja selvityksiä sekä viranomaisten rekisteritietoja (mm. Oiva -ympäristötietojärjestelmiä). Lähtötietoaineistoa on täydennetty maastoinventoinneilla.

5.3 Maisema-analyysi

Maisema-analyysissä kuvataan maisemarakenne sekä maiseman ja kulttuuriympäristöjen erityispiirteet. Maisema-analyysissä on tarkasteltu kartta- ja ilmakehätarkasteluna mm. alueen peitteisyyttä, näkymiä, avoimia ja sulkeutuneita maisematiloja sekä maisemallisia painopisteitä ja häiriötekijöitä. Lähtötietoina käytetään mm. valtakunnallisia ja maakunnallisia maisema-alueita ja kulttuuriympäristöjä koskevia inventointeja, sekä maakuntakaavoitusta varten laadittuja selvityksiä ja inventointeja. Maisema-analyysiä täydennetään hankealueella ja sen ympäristössä tehtävän maiseman havainnoinnin perusteella.

Kulttuuriympäristöanalyysissä on tarkasteltu alueen asutus- ja maankäyttöhistoriaa ja nykytilannetta, sekä alueen nykyisen rakennuskannan ja kulttuuriympäristön ominaisuuksia ja arvoa. Alueiden arvottaminen ja arvottamisen perusteet ovat tärkeässä osassa arvioitaessa vaikutusten merkittävyttä ja vaikutusta alueen laadussa tapahtuviin muutoksiin.

5.4 Kuvasovitteet

Tuulivoimaloiden näkyvyyttä maisemassa havainnollistetaan valokuvien tehtävien kuvasovitteiden ja havainnekuviin avulla. Kuvasovitteisiin valitaan katselupisteet siten, että kuvilla voidaan havainnollistaa sekä hankkeesta asutukselle aiheutuvia vaikutuksia että vaikutuksia alueen virkistyskäyttäjille. Havainnekuvat laaditaan tarkoitukseen kehitetyllä WindPRO -ohjelman Photomontage -modulilla.

Havainnevalokuvat on ottanut ja kuvasovitteet laatinut Aki Hassinen wpd Finland Oy:stä.

Kuvasovitteet tuulipuistosta ovat myös maisemaselvityksen liitteenä.

5.5 Näkemäalueanalyysi

Lisäksi hankkeen maisemavaikutusten arvioinnissa hyödynnetään näkemäalueanalyysiä. Näkemäalueanalyysissä mallinnetaan WindPro -ohjelman ZVI -modulilla alueet, joille tuulivoimalat tulevat näkymään ja alueet, joilla tuulivoimalat todennäköisesti eivät näy. Analyysissä otetaan huomioon maaston muodot ja puusto. Tulokset muunnetaan paikkatieto-ohjelmalla käsiteltävissä olevaan muotoon niiden käsittelyn tehostamiseksi.

Näkymäalueanalyysin on mallintanut Aki Hassinen wpd Finland Oy:stä. Näkemäalueanalyysi löytyy myös maisemaselvityksen liitteenä.

6. YLEISTÄ MAISEMAVAIKUTUKSISTA

Tuulivoimaloiden rakentamisen vaikutukset liittyvät olennaisesti niiden aiheuttamiin näkyviin muutoksiin maisemassa. Tuulivoimalat voivat saada aikaan esteettisen haitan rikkomalla eheitä tai yhtenäisiä kulttuurihistoriallisia miljöitä tai aiheuttamalla häiriön maisemaan, yksittäisen kohteen läheisyydessä.

Tuulivoimaloiden korkeuden vuoksi niiden vaikutukset ulottuvat laajalle alueelle. Tuulivoimaloiden suuri koko voi aiheuttaa kilpailutilanteen voimaloiden ja olemassa olevien maisemaelementtien kesken.

Tuulivoimaloiden näkyminen ja ihmisten kyky erottaa hankealueen piirteet luonnollisesta taustasta vähenevät merkittävästi välimatkan kasvaessa. Lisäksi kasvillisuus ja maaston pinnanmuodot saattavat muodostaa paikoin esteen näkyvyydelle. Voimaloiden näkyvyyttä korostaa merkittävästi tuulivoimaloiden pyörimisliike. Ympäristössä tapahtuva liike puolestaan lieventää tuulivoimaloiden pyörimisliikkeen vaikutusta.

Myös säätilalla, vuoden- ja vuorokauden ajalla (valon suunta ja määrä, sade, pilvisuus, sumu, auer jne.) on merkittävä vaikutus näkyvyyteen. Tuulivoimalat näkyvät eri tavoin riippuen valon suunnasta ja taivaan väristä. Pimeään tai hämärään vuorokauden aikaan tai sään ollessa harmaa, kun tuulivoimalat ovat muuten vaikeammin havaittavissa, korostuvat tuulivoimaloiden varoitus- eli lentoestevalot. Valaistus voi näkyä laajalle kirkkaana yönä.

Maisemavaikutusten merkittävyys riippuu muun muassa siitä, miten laajasti tuulivoimaloiden ja voimajohtojen rakenteet hallitsevat maisemakuvaa tai miten merkittäviä yksittäiset elementit ovat. Vaikutus on myös merkittävämpi, jos maisema on arvokas tai herkkä tuulivoimaloiden rakentamiselle. Vaikutusten laajuuteen vaikuttavat osaltaan muun muassa voimalaitosten lukumäärä sekä maisematilan ominaisuudet, kuten maaston, kasvillisuuden ja rakennusten aiheuttama katvevaikutus.

On myös otettava huomioon, että maiseman muutokseen suhtautuminen on aina subjektiivista, ja siihen vaikuttavat muun muassa havainnoijan omat mielipiteet, lähtökohdat ja intressit. Tässä ympäristövaikutusten arvioinnissa on pyritty tarkastelemaan muutoksen suuruutta nykytilaan nähden ja arvioimaan vaikutuksia mahdollisimman objektiivisesta näkökulmasta.

Maisema on luonnonlakien ja muiden ympäristötekijöiden mukaan toimiva ja jatkuvasti muuttuva ympäristökokonaisuus, jolla on vahva visuaalinen ja kokemuksellinen merkitys.

Kulttuuriympäristöt ovat syntyneet ihmisen toiminnan vaikutuksesta. Niiden muodostumiseen ovat vaikuttaneet sekä paikalliset että alueelliset taloudelliset ja ekologiset tekijät. Eri vaiheet alueen historiassa jättävät aineelliset ja aineettomat jälkensä alueeseen. Kulttuuriympäristöt muodostuvat usein monista ajallisista kerroksista ja ovat koko ajan alttiita uusille muutoksille.

Kulttuuriympäristömuutokset koostuvat muutoksista alueen kulttuurihistoriallisessa luonteessa, laadussa ja ajallisessa kerroksellisuudessa. Näiden muutosten suuruus ja merkittävyys ovat olennaisia arvioinnin kannalta.

Tuulivoimalat näkyvät maisemassa ja muuttavat olemassa olevaa maisemakuvaa. Arvioitaessa tuulivoimaloiden aiheuttamia maisema- ja kulttuuriympäristövaikutuksia ja niiden merkittävyttä, on lähtökohdiksi otettu seuraavat tarkastelunäkökulmat:

- Miten, kuinka paljon ja kuinka merkittävästi tuulivoimalat muuttavat alueen nykyistä luonnetta.
- Missä vaikutukset kohdistuvat maiseman tai kulttuuriympäristön kannalta erityisen arvokkaille tai sietokyvyltään herkille alueille.

Muutoksen merkittävyys syntyy maisemamuutoksen suuruuden suhteesta maiseman herkkyyteen kyseisellä alueella. Arvioinnin kannalta olennaista on, kuinka paljon maisemarakenne, maisemakuva, kulttuuriympäristö tai erilliset maiseman aineettomat arvot voivat muuttua menettämättä ominaispiirteitään.

MAISEMAKÄSITTEITÄ

Maisema

Muodostuu elollisista ja elottomista tekijöistä sekä ihmisen tuottamasta vaikutuksesta, jotka ovat ns. **maiseman perustekijöitä**, niiden keskinäisestä vuorovaikutuksesta sekä maiseman visuaalisesti hahmotettavasta ilmiästä, **maisemakuvasta**.

Maisematyyppi

Maisema voidaan tyypitellä luonnonmaisemaksi ja kulttuurimaisemaksi sen mukaan, onko maisema ensisijaisesti luonnonelementtien tai ihmisen toiminnan tulosta.

Maamerkki

Luonnonelementti tai ihmisen toiminnan tulos, joka erottuu muusta ympäristöstä joko sijaintinsa, visuaalisen hahmotettavuutensa/ominaisuutensa tai siihen liitetyn merkityksen vuoksi. Tyypillisiä maamerkkejä ovat kalliot, kirkot ja muut korkeat rakennukset.

Maisematila

Tila, jonka muodostavat maiseman perustekijät ja niiden keskinäiset suhteet. Maisematilat voivat olla selkeästi rajoittuvia tilakokonaisuuksia tai laajoja rajautumattomia avoimia alueita.

Reunavyöhyke

Rajaa maisematilaa. Esimerkiksi peltoa rajaavat puut ja muu kasvillisuus muodostavat maisematilan reunavyöhykkeen.

Maisemallinen solmukohta

Maiseman toiminnallinen keskipiste, ympäristön kokemisen tarkentava kiintopiste. Solmukohtia ovat mm. teiden risteykset, siltojen ylityskohdat tai paikat, joista avautuu tärkeitä näkymiä maamerkkeihin tai maisematiloihin.

Lähde: Emilia Weckman 2006, Tuulivoimalat ja maisema. Ympäristöministeriö.

7. VAIKUTUKSET VISUAALISEEN MAISEMAKUVAAN

7.1.1 Vaikutuksen suuruusluokka

Vaikutusten suuruus on määritelty arvioinnissa seuraavien kriteerien perusteella:

- Tuulivoimaloiden havaittavuus näkökentässä ja hallitsevuus maisemassa;
- Visuaalisen muutoksen luonne verrattuna nykyiseen maiseman tai näkymän luonteeseen tai kulttuuriympäristön kerroksellisuuteen.
- Muutoksen kesto.

Tässä arvioinnissa käytetyt vaikutuksen suuruusluokan kriteerit on esitetty taulukossa 20. Myös muita näkökohtia ja asiantuntijatietoa on käytetty hyväksi laadittaessa suuruusluokan kriteerejä.

Taulukko 2. Arvioinnissa käytetyt vaikutuksen suuruusluokan kriteerit.

Pieni	Keskisuuri	Suuri
Muutos näkyy vain välittömään lähiympäristöön eikä vaikuta maiseman tai kulttuuriympäristön kannalta tärkeiden ominaispiirteiden säilymisen mahdollisuuksiin heikentävästi.	Muutos näkyy välitöntä lähiympäristöä laajemmin ja vaikuttaa maiseman tai kulttuuriympäristön kannalta tärkeiden ominaispiirteiden säilymisen mahdollisuuksiin heikentävästi.	Muutos näkyy maisemassa laajalle alueelle ja / tai vaikuttaa muutoin oleellisella tavalla maiseman tai kulttuuriympäristön kannalta tärkeiden ominaispiirteiden säilymisen mahdollisuuksiin heikentävästi.
Muutoksen myötä maiseman luonteeseen ei kohdistu mainittavia muutoksia.	Muutoksen myötä maiseman luonteeseen kohdistuu muutoksia osittain.	Muutoksen myötä maiseman luonne muuttuu niin, että paikan / alueen nykyinen myönteiseksi koettu käyttö estyy.
Alueen käyttö tai kokemus alueesta ei muutu. Muutos on lyhytaikainen.	Alueen käyttö ja kokemus alueesta muuttuu kielteisesti. Muutos on pitkäaikainen.	Muutos on pysyvä.

7.2 Vaikutuskohteen herkkyys

Vaikutuskohteen herkkyuden määrittelyssä on käytetty seuraavia kriteerejä:

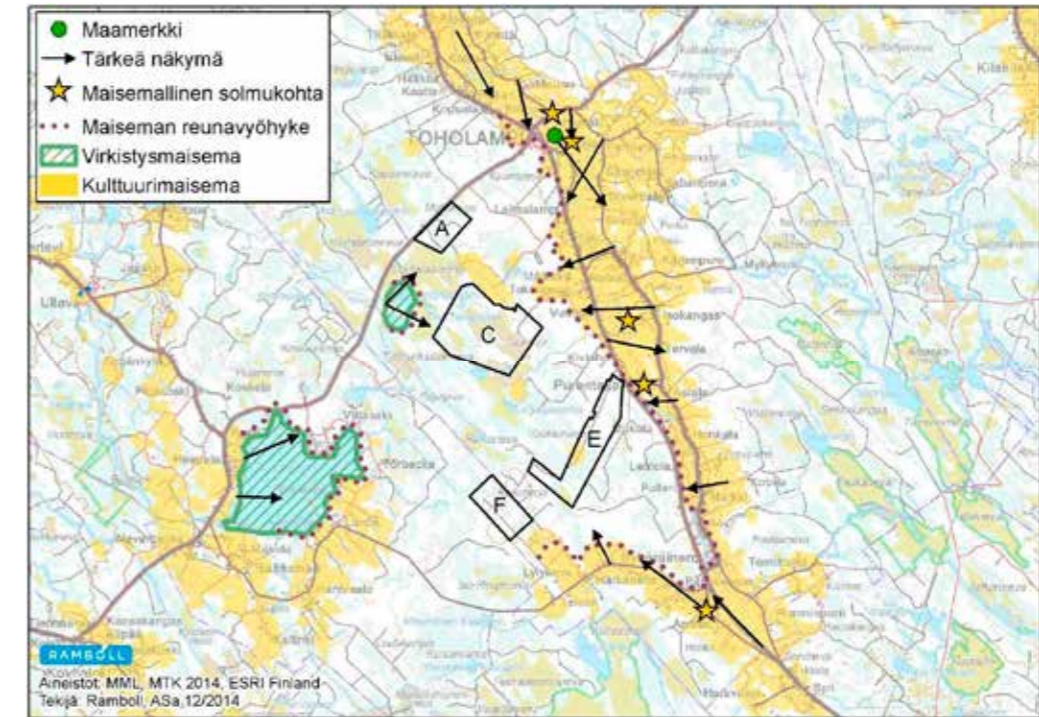
- Vaikutusalueella sijaitsevan maisema- ja kulttuuriympäristökohteen luokittelu paikallisella, maakunnallisella tai valtakunnallisella tasolla;
- Olemassa olevan maiseman luonne tai maiseman visuaaliset ominaisuudet ja niiden arvo vaikutuskohteelle;
- Vaikutusten kokevien ihmisten määrä alueella.

Taulukossa 3 on esitetty maisemavaikutusten herkkyuden arvioinnissa käytetyt kriteerit. Myös muita näkökohtia ja asiantuntijatietoa on käytetty hyväksi määriteltäessä herkkyystason kriteerijä.

Taulukko 3. Maisemavaikutusten herkkyyskriteerit.

Matala	Keskisuuri	Korkea
Ajallisesti tai tyyllisesti sekä mitakaavaltaan ja rakenteeltaan epäyhtenäisinä rakentuneet aluekokonaisuudet.	Aiemmin haitallisille muutoksille altistuneet maisema- tai kulttuurihistorialliset kohteet tai pirstaloituneet virkistysalueet sekä arvo-kohteet, joissa on teollisuustointa tai suuret liikennemäärät.	Maisemaltaan ja / tai käyttötarkoitukseltaan alkuperäisinä, lähes alkuperäisinä tai muutoin eheinä säilyneet maisema- tai kulttuurihistorialliset kohteet tai aluekokonaisuudet sekä yhtenäiset viher- ja virkistysalueet ja luontoalueet.
Ympäristö, jossa on ennestään maisemavaurioita.	Maisematyyppien luonne on kumpuileva, maisematilat ja näkymät ovat rajautuvia, jolloin syntyy katvealueita.	Maisematyyppien luonne on pienipiirteinen, maisematiloitaan vaihteleva, mutta mahdollistaa pitkiä näkymiä.
Maisematyyppien luonne on suuripiirteinen ja yhtenäinen, maisematiloiltaan sulkeutuva tai hyvin avoin.	Maisematyyppien luonne on kumpuileva, maisematilat ja näkymät ovat rajautuvia, jolloin syntyy katvealueita.	Maisematyyppien luonne on pienipiirteinen, maisematiloitaan vaihteleva, mutta mahdollistaa pitkiä näkymiä.
Vaikutusalueella ei ole mainittavia maisemakohteita, näkymiä tai historiallisia arvoja tai kohteet sijaitseva yli 15 km:n päässä hankealueesta.	Vaikutusalueella on maakunnallisesti tai paikallisesti luokiteltavia arvokkaita maisema-alueita, kulttuuriympäristöjä, arkkitehtonisia tai historiallisia arvoja 0-15 km säteellä hankealueesta ja / tai valtakunnallisesti arvokkaiksi luokiteltavia maisema-alueita, kulttuuriympäristöjä 6-15 km säteellä hankealueelta.	Vaikutusalueella on maakunnallisesti tai valtakunnallisesti arvokkaiksi luokiteltavia maisema-alueita, kulttuuriympäristöjä, arkkitehtonisia tai historiallisia arvoja 0-6 km säteellä hankealueesta.
Vaikutusten kokevien ihmisten määrä on pieni.	Vaikutusalueella on maisemallista arvoa paikallisille asukkaille.	Vaikutusalueella on maisemallista arvoa luonto- ja / tai kulttuuri-matkailulle.
	Vaikutusten kokevien ihmisten määrä on kohtalainen.	Vaikutus kohdistuu suureen joukkoon ihmisiä.

Kuvassa 29 on hankealueen maisemakuvakartta. Siinä on esitetty hankealueen ja sen lähiympäristön kulttuurimaisema-alueet, virkistysmaisema-alueet, maiseman reunavyöhykkeet, maisemalliset solmukohtat, maamerkit ja tärkeät näkymät.



Kuva 29. Tuulivoimapuiston ja sen lähialueen maisemakuvakartta.

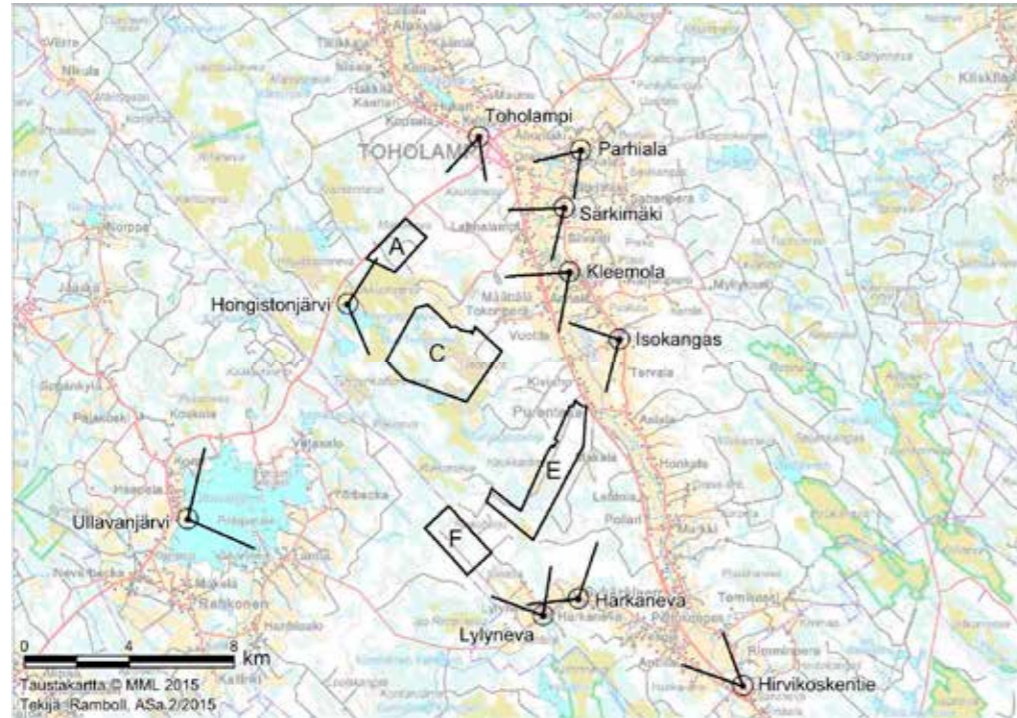
Maisema hahmottuu usein erityisesti näkymistä tietä pitkin kuljettaessa. Tieltä avautuva rakennettu ja viljelty maisema yhdessä luonnonmaiseman kanssa muodostuu tiealuetta rajaavista ja reunustavista elementeistä (rakennukset, puut) sekä erityisesti näkymistä tien varrelta. Maisema hahmottuu avoimen ja suljetun maisematilan, peltojen ja metsänreunan vuorotteluna. Keskeistä on alueen reunan hahmottaminen jostain erilaatuisesta alueesta.

Tärkeitä maiseman elementtejä ovat luonnossa ja rakennetussa ympäristössä sijaitsevat maamerkit, joiden perusteella ihminen tunnistaa sijaintinsa suhteessa muuhun ympäristöön. Luonnon maamerkkejä ovat mm. suuret puut ja kivet ja korkeat mäet. Rakennettuja maamerkkejä ovat mm. korkeat tornit ja suuret rakennelmat. Maamerkkien lisäksi maiseman solmukohtat tuovat ympäristön kokemiseen kiintopisteitä, joista käsin matkan suunta tai määränpää tarkentuu. Solmukohtia ovat esimerkiksi teiden risteykset, siltojen ylityskohdat tai paikat, joista avautuu tärkeitä näkymiä maamerkkeihin tai maisematiloihin.

Seuraavassa on esitelty hankealueen maisemarakenteen kannalta merkittävien alueiden maisemavaikutukset. Osaan niistä on liitetty myös alueelta laadittu kuvasovite. Kuvasovitteen ovat joko laajakulmaan (polttoväli 18 mm) tehtyjä maisemakuvia tai ihmissilmän normaalia perspektiiviä vastaavaan (55 mm polttovälin) mukaisia rajauksia ko. kuvauspisteiltä. Havainnekuvien kuvauspisteet on esitetty kuvassa 30. Länsi-Toholammin tuulipuiston kaikki havainnekuvat vaihtoehdoitain on koottu myös maisemaselvityksen liitteeksi.

MAISEMASELVITYS

28

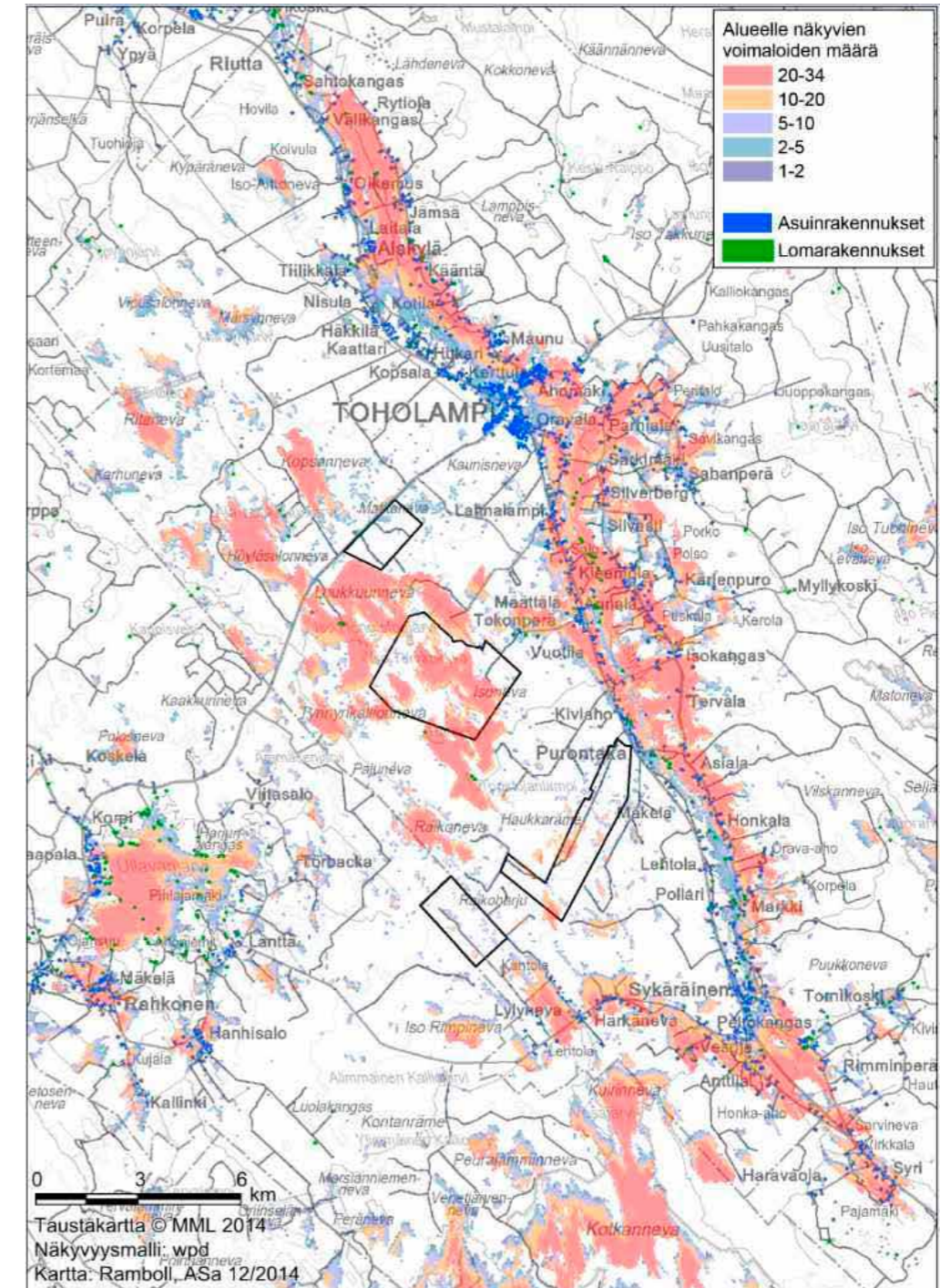


Kuva 30. Havainnekuvien kuvauspisteet.

Länsi-Toholammin tuulipuistosta on laadittu myös näkymäanalyysikartta (kuva 31), jota on hyödynnetty maisemavaikutusten arvioinnissa. Mallinnus osoittaa suuntaa antavasti mille alueille tuulivoimat näkyisivät. Mallinnus ei ota huomioon näkykö johonkin katselupisteeseen koko voimala vai osa roottorin lapaa.

MAISEMASELVITYS

29



Kuva 31. Länsi-Toholammin tuulipuiston näkymäalueanalyysikartta (VE 1, 34 voimalaa), johon on merkitty myös asuin- ja lomarakennukset. Mallinnus osoittaa suuntaa antavasti eri väreillä kuinka monta tuulivoimalaa alueelle näkyisi. Mallinnus ei ota huomioon näkykö johonkin katselupisteeseen koko voimala vai osa roottorin lapaa.

7.3 Vaikutukset tuulipuiston lähialueen (< 3 km) visuaaliseen maisemakuvaan

Hongistonjärvet

Hongistonjärvet ovat maisemakuvallisesti virkistysmaisema-alueita. Iso Hongistonjärvi on luokiteltu myös maakunnallisesti arvokkaaksi maisema-alueeksi. Iso Hongistonjärvi sijaitsee Toholammin keskustan lounaispuolella noin 8,5 km päässä Ullavantien eteläpuolella. Etäisyyttä lähimpään voimalaan on Iso Hongistonjärven länsirannalla sijaitsevasta leirikeskuksesta noin 2,6 km ja Iso Hongistonjärven pohjoisrannalla sijaitsevista lomarakennuksista noin 1,7 km.

Leirikeskuksen rannalta ja laiturilta sekä järven rannassa kulkevalta luontopolulta avautuu esteettömät näkymät hankealueiden suuntaan suhteellisen laajassa näkymäsektorissa. Erityisesti lähimpien hankealueiden A ja C voimat levittäytyvät järvenselän ja järveä reunustavan metsän yläpuolelle. Osa myös kauempana noin 10 km etäisyydellä sijaitsevista voimaloista erottuu leirikeskuksen laiturilta tarkasteltuna juuri metsänreunan yläpuolella avoimessa järvimaisemassa. Järven ympärillä oleva polveileva metsäsaareke kuitenkin peittää suurimman osan kauempana sijaitsevien hankealueiden E ja F voimaloista. Polveileva rantaviiva ja metsänreuna avaavat ja myöskin sulkevat näkymiä hankealueiden suuntaan tarkastelupisteen muuttuessa.

Iso Hongistonjärven pohjoisrannalla sijaitsevien lomarakennusten pihapiirit suuntautuvat lounaaseen, poispäin hankealueista. Pihapiireistä ei todennäköisesti avaudu suoraa näkymiä hankealueiden suuntaan, mutta lomarakennusten rannasta ja laiturilta tulee näkymään lähimmät hankealueen C tuulivoimat sekä mahdollisesti myös osa kauempana sijaitsevista voimaloista.

Vaihtoehdossa 2 etäisyydet lähimpiin tuulivoimaloihin ovat kutakuinkin samat kuin vaihtoehdossa 1. Lukumääräisesti voimaloita on viisi vähemmän kuin vaihtoehdossa 1. Lähimpien hankealueiden voimat hallitsevat Iso Hongistonjärven näkymää myös vaihtoehdossa 2.

Maisemavaikutusten suuruusluokka on keskisuuri ja herkkyys keskisuuri. Maisemalliset vaikutukset arvioidaan **kohtalaiseksi** molemmissa vaihtoehdoissa.



Kuva 32. Kuvasovite Iso Hongistonjärveltä kohti tuulipuistoa (VE 1, 34 voimalaa). © wpd Finland Oy.



Kuva 33. Kuvasovite Iso Hongistonjärveltä kohti tuulipuistoa (VE 2, 29 voimalaa). © wpd Finland Oy.



Kuva 34. Panorama 132 ° kuvasovite Iso Hongistonjärveltä kohti tuulipuistoa (VE 1, 34 voimalaa). © wpd Finland Oy.

Määttälä

Määttälän maisemakuvallisesti kulttuurimaisema-alueeksi luokiteltu alue sijaitsee Lestijoen länsipuolella Lestintien tuntumassa, Toholammin keskustasta noin 6,5 kilometriä etelään. Määttälän länsiosassa Nahkurintien varren rakennusten pihapiireistä on matkaa länsipuolella hankealueella C sijaitseville lähimmille voimaloille noin 3 kilometriä. Tokonperän asuinrakennuksista etäisyyttä kyseisiin voimaloihin tulee noin 1,2 kilometriä. Määttälä on Tokonperän aluetta lukuun ottamatta osa maakunnallisesti arvokasta Lestijoen maisema-aluekokonaisuutta. Näkymät Länsi-Toholammin suunniteluun tuulivoimapuiston suuntaan ovat selkeimmät Määttälän avoimilla peltoalueilla Lestijoen tuntumassa sekä Jokitien varressa kuljettaessa Kleemolasta Määttälään. Tuulivoimat tai tuulivoimaloiden roottorit erottuvat laajan peltoalueen yläpuolella avoimessa maisemassa. Selkeitä näkymiä tuulipuiston suuntaan avautuu myös Lestintielle, Nahkurintien varren pihapiireihin ja Määttälästä hieman etelään Vuotilan alueella sijaitsevien rakennusten pihapiireihin. Sen sijaan Tokonperän pihapiireistä näkymät Länsi-Toholammin tuulipuiston suuntaan ovat rajoittuneemmat, sillä alueen länsi- ja eteläpuolen laaja metsikkö suojaa näkymiä. Myös Tokontien itäpäässä sijaitsevat maatilakeskusten pihapiirien metsäsaarekkeet vähentävät paikoitellen voimaloiden näkymistä.

Maisemavaikutusten suuruusluokka ja herkkyys arvioidaan pieniksi Tokonperän alueella. Määttälän kulttuurimaisema-alueen maisemavaikutusten suuruusluokka ja herkkyys ovat keskisuuria. Maisemalliset vaikutukset arvioidaan **Tokonperän** alueella **vähäisiksi ja Määttälän** kulttuurimaisema-alueella **kohtalaisiksi** molemmissa vaihtoehdoissa.

Purontaka

Purontakasen alue sijaitsee Lestintien ja Purontakasen tien kupeessa Lestijoen länsipuolella, noin 10 km Toholammin keskustasta etelään. Purontakasen lounaispuolella noin kahden kilometrin etäisyydellä sijaitsevat hankealueen E lähimmät voimalat. Hankealueen C lähimpiin voimaloihin etäisyyttä kertyy reilu 4,5 km. Purontakasen alue on osa maakunnallisesti arvokasta Lestijoen maisema-aluetta. Osa Länsi-Toholammin tuulipuiston voimaloista tai voimaloiden roottoreiden kärjistä voi näkyä Purontakasentien rakennusten pihapiireihin, mutta Lestintien länsipuolen tiivis metsäalue rajoittaa suoria näkymiä tuulipuiston suuntaan. Tuulivoimalat näkyessään eivät kuitenkaan hallitse lähimaisemaa. Vaihtoehdossa 2, lähimmät tuulivoimalat sijaitsevat hiukan kauempana ja niiden lukumäärä on pienempi. Maisemavaikutusten osalta eroja ei juuri synny.

Maisemavaikutusten suuruusluokka on pieni ja herkkyys keskisuuri. Purontakasen alueen maisemalliset vaikutukset arvioidaan **korkeintaan kohtalaiseksi** molemmissa vaihtoehdoissa.

Muut maisemakuvallisesti herkät alueet

Länsi-Toholammin tuulivoimapuiston voimalat tulevat osittain näkymään myös Ala-Loukkunjärvelle ja Toristojanlammen eteläosiin, joskin molempien vesistöjen pohjois- ja itäranalla sijaitsevien lomarakennusten pihapiirit jäävät suojaavan puuston katveeseen. Näkymiä tuulivoimaloihin syntyy myös Härkkilä -järven rannalla sijaitsevan lomarakennuksen pihapiiriin.

Maisemavaikutuksia syntyy myös lähialueen maisemakuvallisesti herkille avoimille suoalueille, kuten Tervapirkonnevalle, Loukkunnevalle, Toristojannevalle ja Raikonnevalle. Voimalat erottuvat kyseisille suoalueille erityisen hyvin ja muuttavat alueen maisemakuvallista luonnetta teknisevämpään suuntaan. Suoalueilla on kuitenkin vain vähän virkistyskäyttöä. Maisemavaikutukset arvioidaan alueen vesistöjen ja suoalueiden osalta **korkeintaan kohtalaiseksi**.

Länsi-Toholammin tuulipuiston lähialueella sijaitsee virkistyskohteita mm. Iso Hongistonjärven leirikeskus ja luontopolku laavuineen, hiihtolatuja ja moottorikelkkareitti, Matkanevan Toholammin riistanhoitoyhdistyksen ampumarata, Järvisalon metsästysseuran metsästysmaja, Huhan moottorirata ja Isokankaan ravirata. Selkeät maisemavaikutukset kohdistuvat Iso Hongistonjärven leirikeskukseen alueelle, Iso Hongistonjärven länsi- ja pohjoisrannalla kulkevalle luontopolulle sekä tuulipuiston hankealueilla ja sen lähiympäristössä kulkevalle moottorikelkkareitin ja hiihtoladun avoimille osuuksille sekä pieneltä osin Ullavantien varressa olevalle ampumaradalle. Maisemavaikutukset arvioidaan näillä alueilla **kohtalaisiksi**, lukuun ottamatta ampumaradan aluetta, jolla maisemavaikutus arvioidaan korkeintaan kohtalaiseksi. Sen sijaan metsästysmajan, raviradan ja moottoriradan sijainti laajan metsäalueen sisällä heikentää näkymiä tuulipuiston suuntaan. Maisemavaikutukset näissä kohteissa jäävät **vähäisiksi**.

Seuraavassa taulukossa (taulukko 4) on esitetty yhteenvedona maisemavaikutukset ja niiden merkittävyys hankealueen lähistöllä sijaitsevista kohteista.

Taulukko 4. Vaihtoehtojen vertailu ja hankealueen lähialueen (< 3 km) maisemaan kohdistuvien vaikutusten merkittävyys eri hankevaihtoehdoissa.

VE 1 (34 voimalaa)	VE2 (29 voimalaa)
Iso Hongistonjärven länsirannalta tarkasteltuna 10–15 voimalaa levittäytyy järvenselän ja järveä reunustavan metsän yläpuolelle. Osa myös kauempana sijaitsevista voimaloista erottuu juuri metsänreunan yläpuolella avoimessa järvimaisemassa. Polveileva rantaviiva ja metsänreuna avaavat ja myös	Kokonaisuutena maisemavaikutusten suuruus on hieman pienempi, sillä voimaloiden lukumäärä vaihtoehdossa 2 on pienempi kuin vaihtoehdossa 1. Merkittävyydeltään vaihtoehtojen välillä ei kuiten-

<p>sulkevat näkymiä hankealueiden suuntaan tarkastelupisteen muuttuessa. Voimalat näkyvät myös järven pohjoisrannalla sijaitsevien lomakiinteistöjen laitureille, pihapiireihin näkymät ovat rajoittuneemmat. Maisemavaikutukset arvioidaan kohtalaisiksi.</p> <p>Määttälän alueella näkymät tuulivoimapuiston suuntaan ovat selkeimmät avoimilla peltoalueilla Lestijoen tuntumassa sekä Jokitien varressa kuljettaessa Kleemolasta Määttälään. Selkeitä näkymiä tuulipuiston suuntaan avautuu myös Lestintielle, Nahkurintien varren pihapiireihin ja Määttälästä hieman etelään Vuotilan alueella sijaitsevien rakennusten pihapiireihin. Sen sijaan Tokonperän pihapiireistä näkymät Länsi-Toholammin tuulipuiston suuntaan ovat rajoittuneemmat. Maisemalliset vaikutukset arvioidaan Tokonperän alueella vähäisiksi ja Määttälän kulttuurimaisema-alueella kohtalaisiksi.</p> <p>Osa voimaloista tai voimaloiden roottoreiden kärjistä voi näkyä Purontakasentien rakennusten pihapiireihin, mutta Lestintien länsipuolen tiivis metsäalue rajoittaa suoria näkymiä tuulipuiston suuntaan. Tuulivoimalat näkyessään eivät kuitenkaan hallitse lähimaisemaa. Maisemalliset vaikutukset arvioidaan korkeintaan kohtalaiseksi.</p> <p>Tuulivoimalat tulevat myös näkymään lähialueella sijaitseville avoimille suoalueille ja Härkkilä- ja Ala-Loukkunjärvelle sekä Toristojanlammelle. Vaikutukset arvioidaan korkeintaan kohtalaiseksi.</p> <p>Lähialueen virkistyskohteista maisemavaikutuksia syntyy lähinnä Hongistonjärven leirikeskukseen alueelle ja sen ympäristössä olevalle luontopolulle, moottorikelkkareitin ja alueella kulkevan hiihtoladun avoimille osuuksille, joissa maisemavaikutukset arvioidaan kohtalaisiksi. Moottoriradan, raviradan ja metsästysmajan alueilla maisemavaikutukset jäävät vähäisiksi metsän peitteisyyden takia.</p>	<p>kaan ollut luokituseroja tarkastelluilla alueilla.</p> <p>Yleisesti ottaen vaihtoehto 2 kuitenkin vähentää maisemavaikutusta jokaisella tarkastellulla alueella.</p>
-----------------------------------------------------------------------------------------------------------------------------------------------------------------------------------------------------------------------------------------------------------------------------------------------------------------------------------------------------------------------------------------------------------------------------------------------------------------------------------------------------------------------------------------------------------------------------------------------------------------------------------------------------------------------------------------------------------------------------------------------------------------------------------------------------------------------------------------------------------------------------------------------------------------------------------------------------------------------------------------------------------------------------------------------------------------------------------------------------------------------------------------------------------------------------------------------------------------------------------------------------------------------------------------------------------------------------------------------------------------------------------------------------------------------------------------------------------------------------------------------------------------------------------------------------------------------------------------------------------------------------------------------------------------------------------------------------------------------------------------------------------------------------------------------------------------------------------------------------------------------------------------------------------------------------------------	-------------------------------------------------------------------------------------------------------------------------------------------------------------------------

7.4 Vaikutusten ja vaihtoehtojen vertailu tuulipuiston lähialueen (0-3 km) visuaalisessa maisemakuvassa

Lukumäärältään vaihtoehtojen (VE 1 ja VE 2) välillä on viiden tuulivoimalan ero. Vaihtoehdossa 2 tuulivoimalat ovat sijoittuneet hieman väljemmin tuulipuiston neljälle hankealueelle. Vaihtoehdossa 2 etäisyyttä on saatu hieman lisää tuulivoimaloiden ja asuinrakennusten välille.

Kokonaisuutta tarkasteltaessa maisemallisia eroja syntyy vain hiukan. Voimalat tulevat molemmissa vaihtoehdoissa näkymään kaikilla tarkastelluilla alueilla. Merkittävimmät näkymät syntyvät avointen peltoalueiden yli erityisesti Määttälän alueella, missä voimaloita havainnoivat alueella asuvat ja työskentelevät ihmiset sekä Lestintien käyttäjät. Muutoksia olemassa olevaan maisemaan syntyy myös Iso Hongistonjärven virkistysmaisema-alueelle sekä usealle avoimelle luonnontilaiselle suoalueelle. Myös lentoestevalot muuttavat näiden maisemien muuten valotonta luonnetta pimeään aikaan.

Määttälän Tokonperän alueella ja Purontakasessa näkymiä tuulipuiston suuntaan suojaa väliin jäävä laaja metsäinen alue. Maisemalliset vaikutukset jäävät siten pienemmiksi, vaikka etäisyyttä näiltä alueilta tuulivoimaloihin on vähemmän.

Maisemavaikutusten merkittävydessä ei syntynyt luokituseroja hankevaihtoehtojen välille. Kokonaisuudessaan tuulipuiston lähialueella eli alle 3 kilometrin etäisyydellä Länsi-Toholammin tuulipuiston maisemavaikutukset jäävät pienemmiksi kuin tuulipuiston välialueella sijaitsevilla kohteilla. Lähialueella sijaitsevia maisemallisesti herkkiä kohteita on vähemmän ja usein alueita suo-

jaa väliin jäävä metsä. Yleisesti ottaen vaihtoehto 2 vähentää maisemavaikutuksia tarkastelluilla alueilla.

0-vaihtoehtoon verrattuna suurimmat erot näkyvät erityisesti Määttälän ja Iso Hongistonjärven maisemassa, sekä lähialueen muilla avoimilla alueilla kuten luonnontilaisilla soilla ja järvien ja lampien selillä, joista havainnotuna voimat toteutuessaan hallitsisivat lähialueen maisemaa. Sen sijaan peitteisimmillä alueilla erot 0-vaihtoehdon ja VE 1 tai VE 2 kesken jäävät selkeästi vähäisemmiksi, jopa olemattomiksi.

7.5 Vaikutukset tuulipuiston välialueen (3-10 km) visuaaliseen maisemakuvaan

Alakylä

Toholammin keskustaajaman pohjoispuolella sijaitsevan Alakylän alueella Länsi-Toholammin tuulipuiston tuulivoimat näkyvät erityisesti Lestijoen ja Kirkkojärven itärannalle ja Pohjapuolentien varren pihapiireihin noin 7 km etäisyydellä sijaitsevan Kääntän, noin 6,5 km etäisyydellä sijaitsevan Kotilan ja noin 5,5 km etäisyydellä sijaitsevan Maunun alueille avoimen peltoalueen ylitse. Näkymiä tuulipuiston suuntaan avautuu myös Laitalan eteläpuolen peltomaisemassa noin 7,7 km päässä lähimmistä tuulivoimaloista. Sen sijaan Lestijoen länsipuolella Lestintien varrella sijaitseville Nisulan, Häkkilän ja Hukarin alueille näkymät ovat selvästi rajoittuneemmat, sillä alueen asuinrakennusten ja suunnitellun tuulipuiston väliin jää laaja ja tiivis metsäharjanne, joka kohoaa maanpinnan muotojen mukaan korkeammalle kuin asuttu alue. Alakylän alue on osa valtakunnallisesti arvokasta Lestijoen maisema-aluekokonaisuutta.

Lestijoen itäpuolella maisemavaikutusten suuruusluokka ja herkkyys ovat keskisuuria ja alueen maisemalliset vaikutukset arvioidaan **kohtalaiseksi** molemmissa vaihtoehdoissa. Lestijoen länsipuolella Nisulan, Häkkilän ja Hukarin alueilla maisemavaikutusten suuruusluokka on pieni ja herkkyys keskisuuri. Maisemavaikutukset arvioidaan **korkeintaan kohtalaiseksi**.

Toholammin kirkon alue – Oravala

Toholammin kirkolta ja Oravalasta tarkasteltuna lähimmät tuulivoimat sijoittuvat vajaan 5 kilometrin etäisyydelle lounaaseen hankealueelle A. Toholammin kirkon pihapiiriin tuulivoimat saattavat näkyä vain paikoitellen, sillä kirkkokumpareta ympäröi metsikkö, mikä suojaa näkymiä lounaaseen. Sen sijaan osa voimaloista tulee erottumaan Kirkkotielle ja Oravalan alueen rakennusten pihapiireihin avoimien peltoalueiden yli. Polveileva maisema metsäsaarekkeineen sekä kapeahko avoin peltoalue sulkee paikoitellen suoria näkymiä Länsi-Toholammin tuulipuiston suuntaan. Oravalan alue on osa valtakunnallisesti arvokasta maisema-aluetta.

Maisemavaikutusten suuruusluokka ja herkkyys ovat keskisuuria ja alueen maisemalliset vaikutukset arvioidaan **kohtalaiseksi** molemmissa vaihtoehdoissa.

Särkimäki ja Parhiala

Särkimäen ja Silverbergin alueen valtakunnallisesti arvokkaassa kulttuurimaisemassa vuorottelevat laajat pelto- ja metsäalueet. Lähimmät voimat sijaitsevat noin 5,6 km länteen hankealueella A. Selkeimmät tuulipuistonäkymät Särkimäen ja Silverbergin alueelta ovat lännen ja lounaan suuntaan peltoalueiden yli hankealueille A ja C. Sen sijaan näkymät eteläisille hankealueille E ja F ovat rajoittuneemmat pidemmän etäisyyden ja maaston peitteisyyden vuoksi. Sykäräisientien varren metsäalueet suojaavat näkymiä kauempana yli 10 km etäisyydellä sijaitseviin voimaloihin.

Maisemavaikutusten suuruusluokka ja herkkyys ovat keskisuuria ja Särkimäen maisemalliset vaikutukset arvioidaan **kohtalaiseksi** molemmissa vaihtoehdoissa.



Kuva 35. Kuvasovite Särkimäeltä lounaaseen hankealueiden suuntaan. (VE 1, 34 voimalaa). Kuvasovite 18 mm. © wpd Finland Oy.



Kuva 36. Kuvasovite Särkimäeltä lounaaseen hankealueiden C ja E suuntaan. (VE 2, 29 voimalaa). Kuvasovite 55 mm. © wpd Finland Oy.

Parhialan alueelta tarkasteltuna lähimmät tuulivoimat sijaitsevat noin 7 kilometrin päässä lounaassa hankealueella A ja reilun 8 kilometrin etäisyydellä hankealueella C. Kauimmaisiin voimaloihin hankealueille E ja F on matkaa 11–15 kilometriä. Hankealueiden tuulivoimat levittäytyvät maisemaan pohjois-eteläsuunnassa ja erottuvat avoimen viljelysmaiseman ja Lestijoen länsipuolella sijaitsevan metsänreunan yläpuolelta. Voimat erottuvat maisemassa selkeästi myös sen vuoksi, että hankealueiden maanpinnan korkeus on Parhialan tarkastelupisteeseen verrattuna 30–50 metriä korkeammalla. Tämän vuoksi lähimmät 15 voimalaa hallitsevat Parhialan valtakunnallisesti arvokasta maisemaa, suhteellisen pitkistä etäisyydestä huolimatta. Parhialan alueen lähimmät metsäalueet ja pihapiirin puusto tuovat kuitenkin suoriin näkymiin paikoitellen suoja.

Vaihtoehtoon 2 verrattuna maisemassa näkyvien voimaloiden lukumäärä vähenee muutamalla. Eroja luokituksen tai merkittävyyden suhteen ei kuitenkaan synny. Parhialan alueen maisemavaikutusten suuruusluokka ja herkkyys ovat keskisuuria ja alueen maisemalliset vaikutukset arvioidaan **kohtalaiseksi** molemmissa vaihtoehdoissa.

MAISEMASELVITYS

36



Kuva 37. Kuvasovite Parhialantieltä lounaaseen hankealueen suuntaan (VE 1, 34 voimalaa). Kuvasovite 18 mm. © wpd Finland Oy.



Kuva 38. Kuvasovite Parhialantieltä lounaaseen hankealueen C suuntaan (VE 2, 29 voimalaa). Kuvasovite 55 mm. © wpd Finland Oy.

Kleemola

Kleemolan alueelta tarkasteltuna Länsi-Toholammin tuulipuiston voimalat levittäytyvät etelä-pohjoissuuntaiseksi voimalajonoksi ryhmittyen maisemaan neljään löyhään nippuun hankealueiden mukaan. Lähimmät voimalat sijaitsevat Sykäräisentie ja Jokitien risteyksestä mitattuna noin 4,2 km etäisyydellä hankealueella C. Kauimmaisat voimalat erottuvat vielä yli 11 kilometrin päästä. Voimalat hallitsevat maisemaa, joskin kauempana sijaitsevat voimalat sulautuvat jo osaksi kaukomaisemaa. Näkymät alueen pihapiireihin ovat selkeät. Kleemolan alue on osa maakunnallisesti arvokasta maisema-aluekokonaisuutta.

MAISEMASELVITYS

37



Kuva 39. Kuvasovite Sykäräisentie ja Jokitien risteyksestä hankealueiden C ja E suuntaan. (VE 1, 34 voimalaa). Kuvasovite 18 mm. © wpd Finland Oy.



Kuva 40. Kuvasovite Sykäräisentie ja Jokitien risteyksestä hankealueiden C ja E suuntaan. (VE 2, 29 voimalaa). Kuvasovite 55 mm. © wpd Finland Oy.

Lestijoen itäpuolella Isokankaan alueelta avautuu länteen hankealueiden suuntaan selkeät näkymät. Voimalat ovat ryhmittyneet maisemassa kahdeksi pohjois-eteläsuuntaiseksi nauhaksi ja osa voimaloista myös kerrokselliseksi jononmaisiksi ryhmittymiksi itä-länsisuunnassa. Lähimmät voimalat sijaitsevat noin 4,7 km etäisyydellä hankealueilla E ja C. Isokankaalta tarkasteltuna lounaan suunnassa näkyvät hankealueiden E ja F voimalat ja lännen ja luoteen suunnassa hankealueiden C ja A voimalat. Hankealueiden voimalat erottuvat maisemasta selkeästi myös pinnanmuotojen vuoksi. Avoimen jokilaakson länsipuolella sijaitseva hankealueen maanpinta on noin 20–45 m korkeammalla kuin Lestijoen itäpuoleinen Isokankaan maiseman tarkastelualue. Suuri

osa voimaloista näkyy esteettä myös alueen asuinrakennusten pihapiireihin. Paikka paikoin peltoalueen metsäsaarekkeet tuovat näkymäsuojaa. Lähempänä jokirantaa näkymiä tuulipuistoon rajoittaa Lestijoen jyrkkä ja syvällä sijaitseva jokilaakso ja sitä reunustava kasvillisuus.

Maisemavaikutusten suuruusluokka Kleemolan alueella on keskisuuri ja herkkyys keskisuuri/korkea. Maisemavaikutusten merkittävyys arvioidaan **kohtalaiseksi/merkittäväksi**.



Kuva 41. Kuvasovite Sykäräisentieltä Isokankaan kohdalta hankealueiden E ja F suuntaan (VE 1, 34 voimalaa). Kuvasovite 55 mm. © wpd Finland Oy.



Kuva 42. Kuvasovite Sykäräisentieltä Isokankaan kohdalta hankealueiden E ja F suuntaan (VE 2, 29 voimalaa). Kuvasovite 55 mm. © wpd Finland Oy.



Kuva 43. Panorama 100 ° kuvasovite Sykäräisentien ja Virkkalantien risteysalueelta hankealueiden suuntaan. © wpd Finland Oy.

Asiala – Honkala – Markki

Lestijoen itäpuolella maakunnallisesti arvokkaalla maisema-alueella sijaitsee Asialan, Honkalan ja Markin kylät. Etäisyyttä lähimpiin voimaloihin Asialan alueelta on noin 2,9 km ja Markista noin 4,7 kilometriä. Länsi-Toholammin suunnitellun tuulipuiston voimat tulevat näkymään myös Asialan, Honkalan ja Markin alueelle, Sykäräisentielle ja sen varrella sijaitsevien rakennusten pihapiireihin. Voimat hallitsevat näkymiä tuulipuiston suuntaan pitkältä matkalta. Näkymiä syntyy myös Hieta-ahon ja Talviaisen pihapiireihin etenkin lähimmästä hankealueella E sijaitsevista voimaloista. Markista etelään Nuorasanpuron eteläpuoleiselta alueelta selkeät näkymät tuulipuiston suuntaan vähenevät sillä avoin peltoalue jokilaaksossa kapenee ja metsäalue kasvaa. Maisemati-la muuttuu suljetummaksi.

Maisemavaikutusten suuruusluokka on keskisuuri ja herkkyys keskisuuri/korkea. **Asialan ja Honkalan** alueella maisemavaikutusten merkittävyys arvioidaan **kohtalaiseksi/merkittäväksi ja Markin** alueella **kohtalaiseksi**.

Sykäräinen

Tuulivoimat tulevat näkymään Sykäräisen eteläosan laajojen avoimien peltoalueiden yli esteettä Lestintietä pohjoiseen päin kuljettaessa. Anttilantieltä ja Hirvikosken tieltä hankealueen suuntaan avautuvia näkymiä peittää paikoitellen metsäsaarekkeet. Eteläisten hankealueiden voimat näkyvät viljelysalueilla sijaitsevien rakennusten pihapiireihin. Etäisyyttä voimaloihin on kuitenkin 6,5 - 9,5 km, jolloin voimat sulautuvat jo osaksi maisemaa.

Sykäräisen kyläkeskustan ympärillä oleva metsäalue sulkee näkymiä hankealueiden suuntaan, ja reilun 6 kilometrin etäisyydellä sijaitsevien voimaloiden näkyminen kylän keskustaan on vähäisempää. Osa voimaloista tulee näkymään myös Sykäräisen pohjoispuolella sijaitseville peltoalueille, Sykäräisentielle ja sen varrella oleviin rakennuksiin. Näkymiä tuulipuiston suuntaan rajoittaa kuitenkin länsipuolella sijaitsevat metsäalueet.

Sykäräisen kyläkeskuksen alueella maisemavaikutusten suuruusluokka arvioidaan pieneksi ja herkkyys keskisuureksi. Maisemavaikutusten merkittävyys on **vähäinen**. Sykäräisen eteläosan peltoalueilla Anttilantien varressa ja muilla avoimilla alueilla maisemavaikutusten suuruusluokka ja herkkyys arvioidaan keskisuuriksi ja maisemavaikutusten merkittävyys **kohtalaiseksi**.

Härkäneva

Härkänevan kulttuurimaisema-alue sijaitsee hankealueiden E ja F eteläpuolella. Härkäneva luokitellaan myös osaksi maakunnallisesti arvokasta maisema-aluetta. Etäisyyttä Härkänevantieltä lähimpiin voimaloihin on reilu 3 km molemmissa vaihtoehdoissa. Tuulivoimat tulevat näkymään Härkänevan alueen avoimessa peltomaisemassa ja hieman kauempana kaakossa Härkänevantien

eteläpuolella sijaitsevan Härkäojan varren ympärillä olevilla viljelysalueilla ja pihapiireissä. Hankealueilla E ja F sijaitsevat voimat näkyvät selkeästi laajana sektorina peltoalueen ja sitä ympäröivän metsän yläpuolelta. Sen sijaan kauempana yli 10 km päässä sijaitsevien hankealueiden C ja A voimat jäävät suurimmaksi osin metsän taakse.

Härkänevantien itäosassa on paikoitellen pohjoisen suuntaan tiheä metsäalue eikä näkymiä silloin hankealueiden suuntaan tieltä tarkasteltuna tule juuri muodostumaan.

Maisemavaikutusten suuruusluokka on keskisuuri ja herkkyys keskisuuri. Maisemalliset vaikutukset arvioidaan Härkänevan alueella **kohtalaiseksi** molemmissa vaihtoehdoissa.



Kuva 44. Panorama 125 ° kuvasovite Härkänevantieltä hankealueiden suuntaan (VE 1, 34 voimalaa). © wpd Finland Oy.



Kuva 45. Kuvasovite Härkänevantieltä hankealueen suuntaan (VE 1, 34 voimalaa). © wpd Finland Oy.



Kuva 46. Kuvasovite Härkänevantieltä hankealueen suuntaan (VE 2, 29 voimalaa). Kuvasovite 55 mm. © wpd Finland Oy.

Härkänevan itäosan Lylynevan kulttuurimaisemassa tuulivoimat hallitsevat näkymiä pohjoiseen. Asuinrakennukset ovat Lylynevan sijoittuneet Lylyntien ja Lennintien varteen. Lähimmät voimat sijaitsevat Lylynevan kulttuurimaisema-alueen reunasta reilun 2,6 km etäisyydellä ja lähin asuinrakennus (Kantola) sijaitsee noin 1200 metrin etäisyydellä lähimmästä voimalasta. Hankealueen F voimat nousevat selkeinä elementteinä peltoaukean takaa ja näkyvät avoimessa peltomaisemassa pihapiireihin ja tielle. Tarkastelupisteestä riippuen näkymiä hankealueelle E suojaaa peltoaluetta reunustava metsä, alueen rakennukset ja pihapuusto. Lylynevan alueella voimat erottuvat selkeimmin Härkänevantielle ja avoimille peltoalueille.

Näkymiä Lylyntien rakennusten pihapiireistä syntyy erityisesti luoteen suuntaan lähimmälle hankealueelle F. Idän ja pohjoisen suunnassa metsä suojaaa hyvin voimaloiden näkymistä. Lennintien rakennuksilta näkymiä tuulipuisto suuntaan rajoittaa pihapiirien puusto ja hankealueen väliin jäävä metsäalue. Kantolan alueen näkymiä syntyy lähinnä koilliseen hankealueelle F, jossa voimat sijaitsevat noin 2,6 kilometrin päässä sekä osaan lähempänä hankealueella E sijaitseviin voimaloihin. Alueen metsä suojaaa näkymiä kuitenkin hyvin.

Vaihtoehdossa 2 etäisyydet lähimpiin tuulivoimaloihin ovat kutakuinkin samat kuin vaihtoehdossa 1. Lukumääräisesti voimaloita on viisi vähemmän kuin vaihtoehdossa 1, lähimpien hankealueiden osalta vain 2 vähemmän. Lähimpien hankealueiden voimat hallitsevat Härkänevalta pohjoisen suuntaan avautuvaa maisemaa myös vaihtoehdossa 2.

Maisemavaikutusten suuruusluokka on keskisuuri ja herkkyys keskisuuri. Maisemalliset vaikutukset arvioidaan **kohtalaiseksi** molemmissa vaihtoehdoissa.



Kuva 47. Havainnekuva Härkänevantieltä Lylynevan peltoaukean kohdalta hankealueiden suuntaan. (VE 1, 34 voimalaa). © wpd Finland Oy.



Kuva 48. Havainnekuva Härkänevantieltä Lylynevan peltoaukean kohdalta tuulipuiston suuntaan. Kuvasovite 55 mm. (VE 2, 29 voimalaa). © wpd Finland Oy.

Ullavanjärven alue

Maisemakuvaltaan Ullavanjärven alue määritellään sekä virkistysmaisema- että kulttuurimaisema-alueeksi. Järvaluetta ympäröivät pellot luokitellaan kulttuurimaisema-alueeksi. Ullavanjärven alue on myös maakunnallisesti arvokas maisema-alue. Ullavanjärvi sijaitsee Länsi-Toholammin tuulipuistoalueen lounais- ja länsipuolella. Etäisyyttä järven itäreunasta lähimpiin voimaloihin hankealueelle F on noin 4,8 km. Rahkosen kylästä etäisyyttä on reilu 9 kilometriä ja Haapalan alueelta 9,7 kilometriä. Kauimmaisat Länsi-Toholammin tuulipuiston voimalat sijaitsevat noin 15 kilometrin etäisyydellä hankealueella E Haapalasta tarkasteltuna.

Tuulipuiston voimalat näkyvät selkeimmin Ullavanjärven lounais- ja länsipuoleisille ranta-alueille sekä järven selälle ja sen keskellä sijaitseville saarille. Kyseisillä alueilla on runsaasti loma-asutusta, Haapalan alueella myös pysyvää asutusta. Länsi-Toholammin tuulipuiston voimalat leviävät maisemaan kolmena ryhmänä, joista kaksi sijoittuu leveän nauhamaisesti näky-mäsektoriin. Haapalan Niemennokan loma-asuinrakennuksen laiturilta tarkasteltuna kaikki tuuli-

puiston voimalat erottuvat järven takana sijaitsevan metsän yläpuolelta, selvimpänä lähimmät reilun yhdeksän kilometrin etäisyydellä idän suunnassa sijaitsevat tuulivoimalat.

Ullavanjärven pohjois- ja itärannan asuin- ja lomarakennusten pihapiireihin ja laitureille näkymät ovat selkeästi rajoittuneemmat. Kyseisillä alueilla kiinteistöjen pihapiirit avautuvat etelään ja länteen, pois päin suunnitellusta tuulivoimapuistosta. Myös Ullavanjärven ja tuulipuistoalueen väliin jäävä metsäalue peittää voimaloiden näkymistä.

Myös Ullavanjärven ranta-alueen ulkopuolella Rahkosen ja Hanhisalon alueille voimalat tulevat näkymään avoimen peltoalueen ja Ullavanjärven yli. Näillä alueilla järven ympärillä oleva ranta-puusto sekä alueen muu rakennuskanta pihapiirien kasvillisuus mukaan lukien tuovat näkyymiin kuitenkin suojaa.

Voimalat muodostavat Ullavanjärven maisemaan selkeän uuden maamerkkikohteen. Pimeän aikaan voimaloiden lentoestevalot muuttavat järvimaiseman melko valotonta luonnetta. Suurin osa voimaloista sulautuu kuitenkin jo osaksi kaukomaisemaa, vaikka hallitsevat järven maisemaku-vaa etenkin lounais- ja länsirannasta tarkasteltuna.

Ullavanjärven lounais- ja länsirannalla sekä järven keskiosan saarille maisemavaikutusten suuruusluokka ja herkkyys ovat keskisuuria. Maisemavaikutukset arvioidaan **kohtalaisiksi** molemmissa vaihtoehdoissa. Ullavanjärven pohjois- ja itäosaan maisemavaikutusten suuruusluokka on pieni ja herkkyys on keskisuuri. Näillä alueilla maisemavaikutukset ovat **vähäisiä** molemmissa vaihtoehdoissa.



Kuva 49. Kuvasovite Ullavanjärven Niemennokasta kohti tuulipuistoa (VE 1, 34 voimalaa). © wpd Finland Oy.

MAISEMASELVITYS

44



Kuva 50. Kuvasovite Ullavanjärven Niemennokasta kohti tuulipuistoa (VE 2, 29 voimalaa). © wpd Finland Oy.



Kuva 51. Panoramakuvasovite Ullavanjärven Niemennokasta tuulipuiston suuntaan (VE 1, 34 voimalaa). © wpd Finland Oy.

Toholammin keskusta

Toholammin keskustan asemakaavoitetun alueen lounais- ja eteläosasta on etäisyyttä lähimpiin hankealueen A tuulivoimaloihin noin 3,5 kilometriä ja Toholammin kauppakeskuksesta 4,6 kilometriä. Kannustien ja Lampintien risteyksestä lähimpiin voimaloihin on 4,4 kilometriä. Toholammin keskusta on rajattu arvokkaiden kulttuurimaisema-alueiden ulkopuolelle. Toholammin keskustan asemakaavoitetun alueen ja hankealueiden väliin jää tiivis metsäalue, ja se estää tehokkaasti näkymiä lounaaseen ja etelään päin suuntautuville hankealueille. Toholammin kauppakeskustan alueella muu rakennuskanta, pihapuusto sekä metsä suojaavat näkymiä tuulipuiston suuntaan. Näkymiä yksittäisiin tuulivoimaloihin tai tuulivoimaloiden siipien kärkiin saattaa kuitenkin keskustan alueella muodostua avoimempien alueiden yli.

Maisemavaikutusten suuruusluokka on pieni ja herkkyys keskisuuri. Maisemalliset vaikutukset ovat **vähäiset** molemmissa vaihtoehdoissa.

MAISEMASELVITYS

45



Kuva 52. Kuvasovite Kannustien ja Lampintien risteyksestä hankealueen suuntaan (VE 1, 34 voimalaa). Kuvasovite 55 mm. © wpd Finland Oy.



Kuva 53. Kuvasovite Kannustien ja Lampintien risteyksestä hankealueen suuntaan (VE 2, 29 voimalaa). © wpd Finland Oy.

Muut asuinalueet

Länsi-Toholammin välialueella (etäisyys 3-10 km tuulipuistosta) sijaitsee myös Toholammin Oikemuksen kylä Lestijokivarressa, Sahanperän, Kärjempuron, Myllykosken ja Tornikosken asuinalueet. Tuulivoimalat näkyvät paikoitellen myös näille alueille, varsinkin tuulivoimapuiston suuntaan avautuvien avoimien peltoalueiden yli. Puusto suojaa näkymiä myös tehokkaasti katselukulmasta riippuen. Etäisyyttä tuulivoimapuistoon on jo sen verran, etteivät voimalat näkyessään hallitse maisemaa. Maisemavaikutukset arvioidaan olevan näillä alueilla molemmissa vaihtoehdoissa kokonaisuudessaan **vähäiset**.

Muut maisemakuullisesti herkät alueet

Maisemallisesti herkistä luonnonsuojelualueista Lestijoen Natura-alue sijoittuu Länsi-Toholammin tuulivoimapuiston lähimmistä voimaloista noin 2 km itään. Pohjoisimmasta hankealueesta A reilu kolme kilometriä luoteeseen sijaitsee laaja Ritaneva-Vipusalonneva-Märsynnevan Natura-alue (SCI/SPA). Lisäksi tuulipuiston hankealueiden E ja F eteläpuolella lähimmillään noin 5 kilometrin etäisyydellä sijaitsee Kotkanneva ja Pikkukoppelon metsät Natura-alue (SCI).

Kotkannevan Natura-alue on suhteellisen avoin suoaluekokonaisuus, sen sijaan Ritanevan Natura-alueella on myös puustoisia kangasmaa-alueita. Tuulivoimat tulevat näkymään molemmille suojelualueille, etenkin niiden avoimiin keskiosiin. Tuulivoimat muuttavat maisemallisesti herkkien suojelualueiden maisemakuvaa. Kyseisten Natura-alueiden virkistysellinen merkitys on kuitenkin pieni, joten maisemalliset vaikutukset jäävät verrattain **vähäisiksi**.

Lestijoen Natura-alueella on virkistysellisiä ja maisemallisia arvoja, koska se on suosittu melonta- ja kalastusalue. Joen rantamilla on myös loma-asutusta sekä muutama uimapaikka. Joki on myös osa valtakunnallisesti ja maakunnallisesti arvokasta maisema-alueita. Voimat tulevat erottumaan Lestijoen Natura-alueen maisemassa erityisesti Toholammin kuntakeskuksen eteläpuolella Purontakaseen saakka. Purontakasesta etelään kohti Sykäräistä jokiuoma kulkee syvemmällä ja eikä joen länsipuolella avaudu laajoja peltoalueita. Metsäalueita on myös enempi. Täten näkymät itse Lestijoelle jäävät vähäisiksi. Lestijoen maisemalliset vaikutukset arvioidaan **kohtalaisiksi** Toholammin kuntakeskuksen ja Purontakasen välisellä alueella ja **vähäisiksi** Purontakasen ja Sykäräisen välisellä alueella.

Virkistyskohteista välialueella sijaitsee myös Toholammin urheilukeskus, Taipaleenharjun ja Sykäräisen kuntorata, ampumarata ja metsästysmaja, uimarannat Kirkkojärven ja Sykäräisen Pyörteenlammin rannalla. Näistä kohteista näkymävaikutuksia kohdistuu ainoastaan Kirkkojärven ympärillä oleville uimarannoille. Muille alueille tuulivoimat eivät tule näkymään, sillä kohteen ympärillä oleva sanka metsä suojaa suoria näkymiä tuulipuiston suuntaan. Hirvikosken kurssikeskuksen alueelle osa voimaloista saattaa näkyä, mutta etäisyyttä on jo niin paljon, että voimat eivät hallitse maisemaa. Maisemalliset vaikutukset arvioidaan välialueen virkistyskohteisiin **vähäisiksi**.

Seuraavassa taulukossa (taulukko 5) on esitetty yhteenvetona maisemavaikutukset ja niiden merkittävyys hankealueen välialueella (3-10 km etäisyydellä).

Taulukko 5. Vaihtoehtojen vertailu ja hankealueen välialueen (3-10 km) maisemaan kohdistuvien vaikutusten merkittävyys eri hankevaihtoehdoissa.

VE 1 (34 voimalaa)	VE2 (29 voimalaa)
<p>Toholammin pohjoispuolella sijaitsevan Alakylän alueella tuulivoimat näkyvät erityisesti Lestijoen ja Kirkkojärven itärannalle ja Pohjapolentien varren pihapiireihin, Käntän, Kotilan ja Maunun alueille avoimen peltoalueen ylitse. Näkymiä tuulipuiston suuntaan avautuu myös Laitalan eteläpuolen pelto- maisemassa. Näillä alueille maisemavaikutukset arvioidaan kohtalaisiksi. Sen sijaan Lestijoen länsipuolella Lestintien varrella sijaitseville Nisulan, Häkkilän ja Hukarin alueille näkymät ovat selvästi rajoituneemmat. Joen itäpuolella vaikutukset ovat korkeintaan kohtalaiset.</p> <p>Osa voimaloista tulee erottumaan Kirkkotielle ja Oravalan alueen rakennusten pihapiireihin avoimien peltoalueiden yli. Polveileva maisema metsäsaarekkeineen sekä kapeahko avoin peltoalue sulkee paikoitellen suoria näkymiä Länsi-Toholammin tuulipuiston suuntaan. Maisemavaikutukset arvioidaan kohtalaisiksi.</p>	<p>Tuulivoimat tulevat näkymään tarkastelluille alueille jokseenkin yhtä laajasti myös vaihtoehdossa 2.</p> <p>Kokonaisuutena maisemavaikutusten suuruus on pienempi, sillä voimaloiden lukumäärä tässä vaihtoehdossa on pienempi kuin vaihtoehdossa 1.</p> <p>Merkittävyydeltään vaihtoehtojen välillä ei kuitenkaan ollut luokituseroja tarkastelluilla alueille.</p> <p>Yleisesti ottaen vaihtoehto 2 kuitenkin vähentää maisemavaikutusta jokaisella tarkastellulla alueella.</p>

Särkimäen ja Silverbergin alueen valtakunnallisesti arvokkaassa kulttuurimaisemassa tarkasteltuna lähimmät voimat sijaitsevat noin 5,6 km etäisyydellä. Selkeimmät tuulipuiston näkymät lähimpiin voimaloihin, sen sijaan näkymät eteläisille ovat rajoituneemmat pidemmän etäisyyden ja maaston peitteisyyden vuoksi. Sykäräisentie varren metsäalueet suojaavat näkymiä kauempana yli 10 km etäisyydellä sijaitseviin voimaloihin. Maisemalliset vaikutukset arvioidaan **kohtalaisiksi**.

Lestijoen itäpuolella maakunnallisesti arvokkaalta **Kleemolan ja Isokankaan** kulttuurimaisema-alueelta tarkasteltuna voimat näkyvät pitkänä nauhana jokilaakson toisella puolella sijaitsevilla hanke-alueilla. Maisemavaikutukset arvioidaan **kohtalaisiksi/merkittäviksi**.

Asialan, Honkalan ja Markin alueella voimat hallitsevat näkymiä tuulipuiston suuntaan pitkältä matkalta. Näkymiä syntyy myös Hieta-ahon ja Talviaisen pihapiireihin etenkin lähimmistä voimaloista. Markista etelään selkeät näkymät tuulipuiston suuntaan vähenevät sillä avoin peltoalue jokilaaksossa kapenee ja metsäalue kasvaa. Asialan ja Honkalan maakunnallisesti arvokkaalla alueella maisemavaikutusten merkittävyys arvioidaan **kohtalaisiksi/merkittäviksi**. Markin alueella maisemavaikutukset ovat **kohtalaiset**.

Tuulivoimat tulevat näkymään **Sykäräisen eteläosan** laajoille peltoalueille. Anttilantieltä ja Hirvikosken tieltä hankealueen suuntaan avautuvia näkymiä peittää paikoitellen metsäsaarekkeet. **Sykäräisen kyläkeskustan** ympärillä oleva metsäalue sulkee suoria näkymiä hankealueiden suuntaan. Osa voimaloista tulee näkymään myös **Sykäräisen pohjoispuolella** sijaitseville avoimille alueille. Maisemavaikutukset arvioidaan Sykäräisen pohjois- ja eteläpuoleisille avoimille peltoalueille **kohtalaisiksi** ja Sykäräisen kyläkeskustan alueelle **vähäisiksi**.

Härkänevan alueella tuulivoimat tulevat näkymään avoimessa peltomaisemassa ja hieman kauempana kaakossa Härkänevantien eteläpuolella sijaitsevan Härkäojan varren ympärillä olevilla viljelys-alueilla ja pihapiireissä. Härkänevantien itäosassa on paikoitellen pohjoisen suuntaan tiheä metsäalue eikä näkymiä silloin hankealueiden suuntaan tieltä tarkasteltuna tule juuri muodostumaan. Maisemavaikutukset arvioidaan **kohtalaisiksi**.

Tuulipuiston voimat näkyvät selkeimmin **Ullavanjärven** lounais- ja länsipuoleisille ranta-alueille sekä järven selälle ja sen keskellä sijaitseville saarille, joissa maisemavaikutukset ovat **kohtalaiset**. Pohjois- ja itärannan asuin- ja lomarakennusten pihapiireihin ja laitureille näkymät ovat selkeästi rajoituneemmat. Maisemavaikutukset jäävät **vähäisiksi**.

Maisemavaikutukset **Toholammin keskustan** alueella arvioidaan **vähäisiksi**. Asemakaavoitetun alueen ja hankealueiden väliin jää tiivis metsäalue, ja se estää tehokkaasti näkymiä.

Tuulivoimat tulevat paikoitellen näkymään myös tuulipuiston välialueella sijaitseville Oikemuksen kylän, Sahanperän, Kärjenpuron, Myllykosken ja Tornikosken asuinalueille. Puusto suojaa näkymiä myös tehokkaasti katselukulmasta riippuen. Etäisyyttä voimaloihin on jo sen verran että voimat eivät hal-

<p>litse maisemaa. Maisemavaikutukset arvioidaan vähäisiksi.</p> <p>Voimat näkyvät hankealueen läheisyydessä sijaitseville avoimille Natura-alueille, varsinkin niiden keskiosaan. Tuulivoimat muuttavat maisemallisten herkkien suoalueiden maisemakuvaa, virkistysellinen merkitys on kuitenkin pieni. Maisemavaikutukset suoalueisiin arvioidaan vähäisiksi.</p> <p>Lestijoen Natura-alueella on virkistysellisiä maisema-arvoja ja joki on suosittu melonta- ja kalastusalue. Joki on myös osa valtakunnallisesti ja maakunnallisesti arvokasta maisema-alueita. Voimat tulevat vain paikoitellen näkymään joen rantaan, mutta syvempään jokiuomaan näkyvyys on rajallinen jokitormin kasvillisuuden ansiosta. Maisemavaikutukset ovat kohtalaiset Lestijoen rannalla välillä Toholammin keskusta – Purontaka, mutta jäävät vähäiseksi välillä Purontaka-Sykaräinen.</p> <p>Maisemavaikutukset välialueen virkistyskohteisiin jäävät vähäisiksi metsän suojaavan vaikutuksen ja pitkän etäisyyden vuoksi.</p>	
------------------------------------------------------------------------------------------------------------------------------------------------------------------------------------------------------------------------------------------------------------------------------------------------------------------------------------------------------------------------------------------------------------------------------------------------------------------------------------------------------------------------------------------------------------------------------------------------------------------------------------------------------------------------------------------------------------------------------------------------------------------------------------------------------------------------------------------------------------------------------------------------------------------------------------------------------------------------------------------------------------------------------------------------------	--

7.6 Vaikutusten ja vaihtoehtojen vertailu tuulipuiston välialueen (3-10 km) visuaalisessa maisemakuvassa

Länsi-Toholammin tuulipuiston maisemalliset vaikutukset havainnoidaan erityisesti tuulipuiston välialueella eli 3-10 kilometrin etäisyydellä tuulivoimaloista. Tällä etäisyysvyöhykkeellä sijaitsee luode-kaakko suuntaisesti Lestijokilaakson valtakunnallisesti ja maakunnallisesti arvokas kulttuurimaisema-alue sekä tuulipuiston eteläpuolella itä-länsisuuntainen Härkänevan maakunnallisesti arvokas kulttuurimaisema-alue. Ympäristöministeriön käynnistämässä arvokkaiden maisema-alueiden täydennysinventoinnissa Keski-Pohjanmaan alueelta Lestijokivarren maisema-alueita Lahnalammelta Sykaräiseen saakka on ehdotettu muutettavaksi valtakunnallisesti arvokkaaksi maisema-alueeksi.

Pidemmästä etäisyydestä huolimatta Länsi-Toholammin tuulipuiston tuulivoimat erottuvat selkeimmin juuri 3-6 kilometrin etäisyydellä. Näkymävaikutuksia syntyy erityisesti Lestijoen itäranalle, mistä avautuu suoria esteettömiä näkymiä pitkien avoimien viljelysalueiden yli tuulipuiston suuntaan. Maisemamuutosta havainnoi alueen asukkaat ja teiden käyttäjät. Tuulivoimaloiden näkymistä edesauttaa myös maaston pinnanmuodot; Länsi-Toholammin tuulipuiston voimat sijaitsevat jopa 20-40 metriä korkeammalla kuin Lestijoen itäpuolen asutus.

Merkittävimmät vaikutukset syntyvät maisema-arvion mukaan maakunnallisesti arvokkaalle Kleemolan, Asialan ja Honkalan alueille. Etäisyys lähimpiin tuulivoimaloihin on näillä alueilla lyhyin ja suojaavien metsäalueiden määrä pienin. Näiltä alueilta tarkasteltuna kaikki tuulipuiston voimat saattavat näkyä kerrallaan, joskin kauimaiset sulautuvat osaksi kaukomaisemaa. Voimat ovat asettautuneet maisemaan leveäksi, osittain kerrokselliseksi jonoksi ja asetelma hallitsee alueen maisemaa jopa 10 kilometrin matkalta.

Tuulivoimat muuttavat selvästi maisemaa myös valtakunnallisesti arvokkaalla Lestijoen maisema-alueella. Lähimmät voimat sijaitsevat noin 4,1 km etäisyydellä maisema-alueen eteläosasta Lahnalammelta mitattuna. Lestijoen länsipuolella sijaitseviin lähimpiin valtakunnallisesti arvokkaisiin maisema-alueisiin näkymät tuulipuiston suuntaan ovat rajoittuneemmat, sillä väliin jää suojaavaa metsäaluetta. Kirkkotielle, Oravalan alueelle voimat sen sijaan tulevat paikoitellen näkymään. Näkymät ovat selkeimmät Lestijoen itäpuolella Särkimäellä, Ahomäellä ja Toholammin kuntakeskuksen pohjoispuolella Kääntän ja Maunun alueella. Näiltä alueilta etäisyyttä voimaloihin on jo 6-7,5 km. Maisemavaikutukset alueella eivät kokonaisuudessaan ole niin voimakkaat

kuin etelämpänä maakunnallisesti arvokkaalla maisema-alueella sijaitsevien Kleemolan Asialan ja Honkalan alueilla.

Maisemavaikutuksia syntyy myös Härkänevan alueelle, Härkänevantien keski- ja itäosaan sekä alueen rakennusten pihapiireihin. Ullavanjärven saariin ja järven länsi- ja lounaispuolella sijaitseville lomarakennuksille tuulivoimat tulevat myös näkymään, joskin etäisyys on jo niin pitkä, että voimat eivät näkyessään hallitse maisemaa.

Tuulivoimat näkyvät myös Lestijoen länsipuolelle, mutta hankealueiden väliin jäävä metsä tuo näille alueille paikoitellen selkeän suojan.

Tuulivoimalan torniin asennettavat lentoestevalot muuttavat myös kylämaiseman luonnetta pimeän aikaan.

Maisemavaikutusten merkittävydessä ei syntynyt luokituseroja hankevaihtoehtojen välillä. Yleisesti ottaen vaihtoehto 2 vähentää maisemavaikutuksia tarkastelluilla alueilla. Kokonaisuudessaan tuulipuiston välialueella eli 3-10 kilometrin etäisyydellä Länsi-Toholammin tuulipuiston maisemavaikutukset ovat suuremmat kuin tuulipuiston lähialueella sijaitsevilla kohteilla.

0-vaihtoehtoon verrattuna suurimmat erot näkyvät erityisesti Lestijoen itäpuoleisilla alueilla, Härkänevan ja Ullavanjärven alueilla, joista havainnointina voimat toteutuessaan hallitsisivat lähi-alueen maisemaa. Toholammin keskustaajaman, Sykaräisen kyläkeskustan ja muilla peitteisimmillä asuinalueilla erot 0-vaihtoehtoon ja VE 1 tai VE 2 kesken jäävät selkeästi vähäisemmiksi, jopa olemattomiksi.

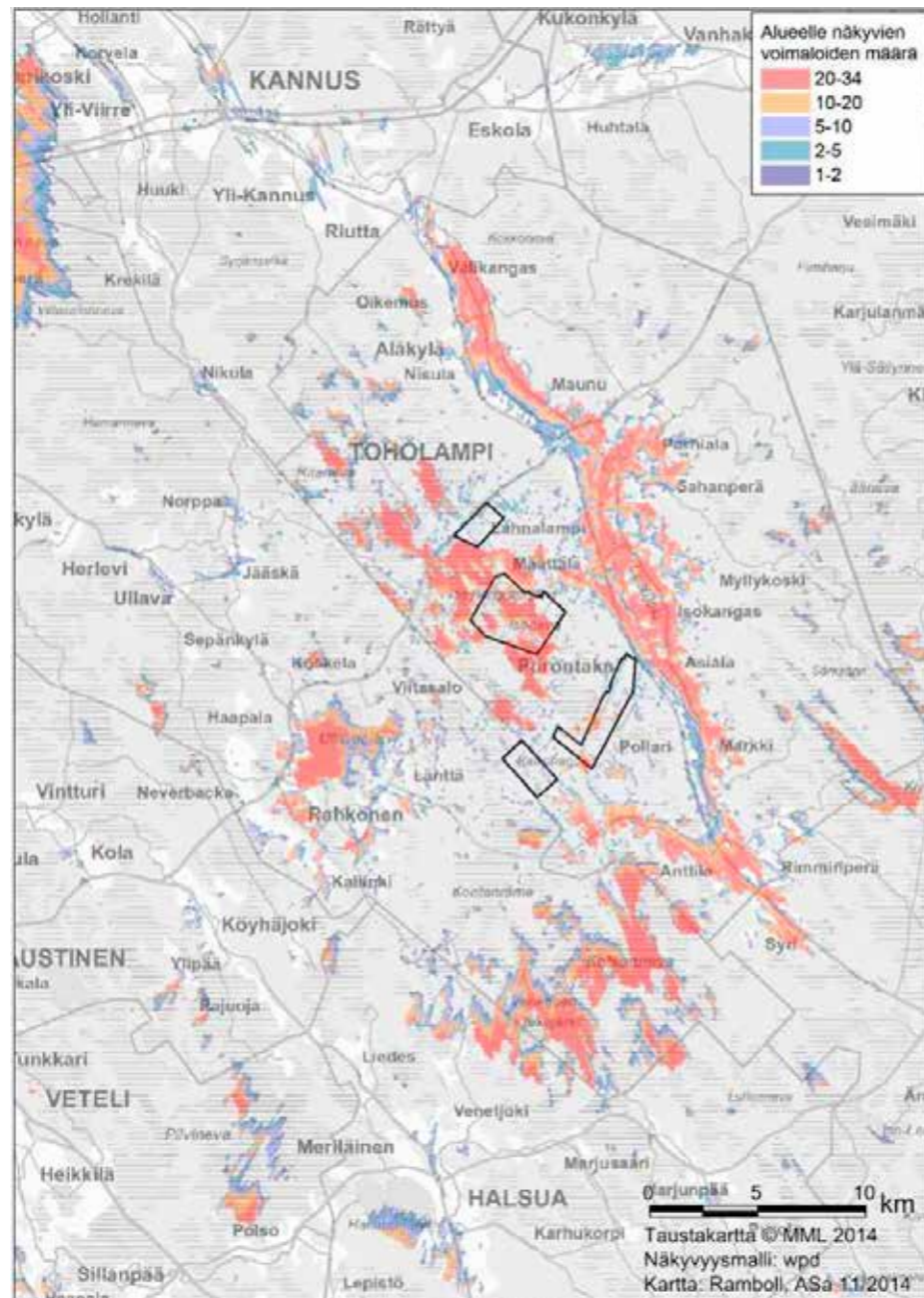
7.7 Vaikutukset tuulipuiston kaukoalueen (10-20 km) visuaaliseen maisemakuvaan

Lestijoen arvokkaan kulttuurimaiseman eteläosasta Toholammin ja Lestijärven kunnanrajalta tarkasteltuna hankealueen eteläisimmät voimat tulevat näkymään paikoitellen maisemassa. Etäisyyttä lähimpiin voimaloihin on yli 10 kilometriä, joten voimat näkyessään eivät hallitse näkymiä vaan sulautuvat jo osaksi kaukomaisemaa. Hirvikoskentieltä (kuva 54) tarkasteltuna hankealueen väliin jää useampia metsäalueita, jotka estävät tehokkaasti voimaloiden näkymisen. Länsi-Toholammin tuulipuiston maisemavaikutukset arvioidaan **vähäisiksi** molemmissa vaihtoehdoissa.



Kuva 54. Kuvaseite Hirvikoskentieltä Toholammin ja Lestijärven kunnanrajalta tuulipuiston suuntaan (VE 1, 34 voimalaa). © wpd Finland Oy.

Näkymäanalyysin (kuva 55) mukaan osa Länsi-Toholammin tuulivoimaloista tai tuulivoimaloiden roottoreiden lavoista näkyvät Toholammin pohjoispuolella Lestijokivarren avoimessa viljelysmaisemassa Kannuksen ja Toholammin kunnanrajalle saakka ja etelässä Venetjoen tekojärven ja Halsuanjärven etelärannalle, Kaustisen Köyhäjoen ja Ylipään avoimille peltoalueille. Voimalat voidaan erottaa kaukomaisemassa myös avoimilla suoalueilla esimerkiksi idässä Paukanevalla. Etäisyyttä tuulipuistoon on jo kuitenkin sen verran, että voimalat eivät hallitse maisemaa. Näkymävaikutukset jäävät **vähäisiksi** pitkän etäisyyden vuoksi molemmissa vaihtoehdoissa.



Kuva 55. Näkymäanalyysikartta hankealueelta ja sen ympäristöstä (VE 1, 34 voimalaa). Mallinnus osoittaa suuntaa antavasti eri väreillä kuinka monta tuulivoimalaa alueelle näkyisi. Mallinnus ei ota huomioon näkykö johonkin katselupisteeseen koko voimala vai osa roottorin lapaa.

8. VAIKUTUKSET ARVOKKAIISIIN MAISEMA- JA KULTTUURIALUEISIIN

8.1 Vaikutukset valtakunnallisesti ja maakunnallisesti merkittäviin maisema- ja kulttuuri-alueisiin

Valtakunnallisesti arvokas Lestijokilaakson maisema-alue

Lestijokilaakson valtakunnallisesti arvokas maisema-alue sijaitsee Länsi-Toholammin tuulipuiston väli- ja kaukoalueella eli lähimmillään noin 4 kilometrin etäisyydellä pohjoisimmista hankealueista. Kulttuurimaisema-alue on sijoittunut tuulipuiston hankealueisiin nähden pohjois-itäsuunnassa. Länsi-Toholammin tuulipuiston eteläisimpien hankealueiden tuulivoimaloista matkaa valtakunnallisesti arvokkaalle maisema-alueelle on 8,5 – 13 km. Valtakunnallisesti arvokas maisema-alue levittäytyy pohjoisessa Lestijokivarressa aina Kannuksen kunnanrajalle ja Toholammin kuntakeskuksen etelä- ja itäpuoleiselle jokilaaksoon Lahnalammelle saakka.

Länsi-Toholammin tuulipuiston voimalat tulevat erottumaan selkeästi tässä arvokkaassa kulttuurimaisemassa. Maisemavaikutuksia syntyy erityisesti Lestijoen itäpuoleisille alueille, jokilaaksoa korkeampana sijaitseville harjanteille kuten Ahomäen, Linnanmäen, Parhialan ja Särkimäen alueille, sekä myös Toholammin kuntakeskuksen pohjoispuolelle Pohjapuolentien varteen Kääntään, Kotilaan ja Maunuun. Näiltä alueilta avautuu pitkät selkeät näkymät peltoalueiden yli kohti lounaan ja etelän suunnassa sijaitsevia lähimpiä tuulivoimaloita. Kauempana reilun 10 kilometrin etäisyydellä sijaitsevat tuulivoimalat erottuvat paikoitellen myös metsänreunan yläpuolelta, mutta ne sulautuvat jo osaksi kaukomaisemaa. Lestijoen länsipuolella sijaitseville valtakunnallisesti arvokkaille maisema-alueille suorat näkymät ovat hieman rajoittuneemmat, vaikka voimalat sijaitsevat lähempänä. Tuulipuiston ja maisema-alueen väliin jäävä metsä suojaa näkymiä. Myös peltoalueet, jotka mahdollistavat laajoja näkymiä tuulipuiston suuntaan, ovat kapeammat. Tuulivoimalat muuttavat maisemaa teknisempään suuntaan, tosin jo olemassa olevassa maisemassa on jo olemassa muitakin teknisiä rakennelmia, kuten Toholammin kuntakeskuksen rakennukset, viljasiloja ja radiomastoja. Pimeään aikaan tuulivoimaloiden tornien lentoestevalot erottuvat maisemassa ja muuttavat kylämaiseman muuten valotonta luonnetta.

Tuulivoimalat tulevat näkymään myös arvokkaiden rakennusten pihapiireihin etenkin Lestijokilaakson itäpuolella sekä Oravalan alueella. Toholammin kirkon pihapiirin ympärillä oleva metsä suojaa suoria näkymiä tuulipuiston suuntaan.

Maisemavaikutusten suuruusluokka on keskisuuri ja herkkyys keskisuuri/korkea. **Valtakunnallisesti arvokkaalla** Lestijokilaakson maisema-alueella maisemavaikutus arvioidaan **kohtalaiseksi**. Maisemavaikutusten suuruus ja herkkyys korostuvat erityisesti Lestijoen itäpuolella Linnanmäen, Särkimäen ja Parhialan alueiden avoimilla peltoaukeilla, joilla vaikutukset ovat suuremmat kuin joen länsipuoleisilla alueilla.

Maakunnallisesti arvokas Lestijokivarren kulttuurimaisema-alue

Maakunnallisesti arvokas Lestijokivarren kulttuurimaisema-alue levittäytyy koko matkaltaan Länsi-Toholammin tuulipuiston hankealueiden itäpuolelle Lestijokilaakson molemmin puolin luodekaakko -suuntaisesti Määttälästä Sykäräisiin. Lähialueella eli alle kolmen kilometrin etäisyydellä maisema-alueesta sijaitsee vaihtoehdosta riippuen Länsi-Toholammin tuulipuiston 6-7 voimalaa. Loput voimaloista sijaitsevat välialueella eli 3-13 kilometrin etäisyydellä. Maisema-alueelta tarkasteltuna hankealue levittäytyy edessä laajana näkymäsektorina ja kaikki tuulipuiston voimalat voivat olla yhtä aikaa näkyvissä.

Voimalat tulevat näkymään esteettä yli 10 kilometrin pituisella matkalla erityisesti Lestijokivarren itäpuolen maakunnallisesti arvokkaassa maisemassa Kleemolasta, Isokankaan, Asialan ja Honkalan kautta Markiin välisellä alueella avoimien peltoalueiden yli. Näiltä alueilta etäisyyttä Länsi-Toholammin tuulipuiston lähimpiin voimaloihin on 2,8 – 4,5 kilometriä. Länsi-Toholammin tuuli-

puiston voimalajono hallitsee näkymiä maakunnallisesti arvokkaassa kulttuurimaisemassa hyvin pitkältä matkalta. Paikoitellen jokilaakson puusto ja pienet metsäsaarekkeet ja asuinrakennukset tuovat suoriin näkymiin katvealueita. Voimalat näkyvät myös alueen muutamiiin arvokkaisiin rakennuksiin ja niiden pihapiireihin, joskin pihojen puusto voi tuoda kohteille suojaa.

Tuulivoimalat näkyvät myös Lestijoen länsipuoleiselle maakunnallisesti arvokkaalle maisema-alueelle, etenkin Määttälän ympärillä oleville viljelysalueille ja Määttälän alueen arvokkaiden rakennusten pihapiireihin, sekä jokilaaksoa ylittävälle tieosuudelle. Purontakasen ja etelämpänä sijaitsevan Pollarin alueella näkymiä Länsi-Toholammin tuulipuiston suuntaan heikentää osin laaja metsäalue. Voimalat erottuvat metsän yläpuolelta myös Sykäräisen eteläpuolisilla viljelysalueilla. Etäisyyttä voimaloihin on kuitenkin noin 6,5 - 9,5 kilometriä joten voimalat sulautuvat jo osaksi maisemaa. Tuulipuisto muuttaa perinteistä, arvostettua maatalousmaisemaa teknisempään suuntaan. Pimeän aikaan tuulivoimaloiden tornien lentoestevalot erottuvat maisemassa ja muuttavat kylämaiseman muuten valotonta luonnetta.

Maisemavaikutusten suuruusluokka on keskisuuri ja herkkyys keskisuuri/korkea. **Lestijoen itäpuolen (Kleemola, Isokangas, Asiala, Honkala ja Markki)** maakunnallisesti arvokkaalla maisema-alueella maisemavaikutukset arvioidaan **kohtalaisiksi/merkittäviksi** ja **Määttälässä kohtalaisiksi**. Lestijoen länsipuolen maakunnallisesti arvokkaalla maisema-alueella Purontakasessa ja Pollarissa sekä Sykäräisessä maisemavaikutusten suuruusluokka ja herkkyys ovat keskisuuria. Maisemavaikutukset arvioidaan **kohtalaisiksi** Purontakasessa ja Sykäräisessä ja **korkeintaan kohtalaisiksi** Pollarissa.

Härkänevan pika-asutus, maakunnallisesti arvokas maisema-alue

Härkänevan itä-länsisuunnassa sijaitseva noin 6 kilometriä leveä maakunnallisesti arvokas kulttuurimaisema-alue sijaitsee Länsi-Toholammin tuulipuiston eteläisimpien hankealueiden eteläpuolella. Etäisyyttä maisema-alueen reunasta lähimpiin voimaloihin on noin 2,6 km. Tuulipuiston lähialueella eli alle kolmen kilometrin etäisyydellä maisema-alueen rajasta sijaitsee viisi tuulivoimalaa. Lähimpien hankealueiden tuulivoimalat tulevat näkymään selkeästi laajana sektorina Härkänevan alueen avoimessa peltomaisemassa ja hieman kauempana kaakossa Härkänevantien eteläpuolella sijaitsevan Härkäojan varren ympärillä olevilla viljelysalueilla ja pihapiireissä. Voimalat erottuvat myös selkeästi alueella sijaitsevien arvokkaiden rakennusten pihapiireihin, joskin näkymiä heikentää muut alueen rakennukset ja pihapuusto. Sen sijaan kauempana pohjoisimmilla hankealueilla sijaitsevat voimalat ovat jo yli 10 km päässä ja ne jäävät suurimmaksi osin metsän taakse.

Maisemavaikutusten suuruusluokka ja herkkyys ovat keskisuuria, maisemavaikutus maakunnallisesti arvokkaassa Härkänevan maisema-alueella arvioidaan **kohtalaisiksi**.

Ullavanjärven maakunnallisesti arvokas maisema-alue

Maakunnallisesti arvokas Ullavanjärvi sijaitsee Länsi-Toholammin tuulipuistoalueen lounais- ja länsipuolella. Etäisyyttä järven itäreunasta lähimpiin voimaloihin hankealueelle on noin 4,8 km. Rahkosen kylästä etäisyyttä on reilu 9 kilometriä ja Haapalan alueelta 9,7 kilometriä. Kauimmat Länsi-Toholammin tuulipuiston voimalat sijaitsevat noin 15 kilometrin etäisyydellä hankealueella Haapalasta tarkasteltuna. Kaikki Länsi-Toholammin tuulipuiston voimalat erottuvat kaukana järvenselän takana kohoavan metsänreunan yläpuolelta Ullavanjärven länsi- ja lounaisrannalta tarkasteltuna. Osa voimaloista erottuu myös järven keskellä oleville saarille. Sen sijaan näkymät ovat selvästi rajoittuneet järven pohjois- ja itärannalta tarkastelupisteen ja tuulipuiston väliin jäävän metsäalueen takia. Voimaloiden lentoestevalot muuttavat järvimaiseman melko valotonta luonnetta pimeän aikaan. Suurin osa voimaloista sulautuu näkyessään kuitenkin jo osaksi kaukomaisemaa, vaikka hallitsevat järven maisemakuvaa etenkin lounais- ja länsirannasta tarkasteltuna. Ullavanjärven rantaa kehystävä puusto, pienet metsäalueet ja rakennukset tuovat näkymiin katvealueita kauempana sijaitseviin Rahkosen ja Hanhisalon ja Haapalan alueilla sijaitseviin ar-

vokkaisiin rakennuksiin. Esimerkiksi Veikko Vionojan ateljeen alueelle ei maisemavaikutuksia synny.

Ullavanjärven lounais- ja länsirannalla sekä järven keskiosan saarille maisemavaikutusten suuruusluokka ja herkkyys ovat keskisuuria. Maisemavaikutukset arvioidaan **kohtalaisiksi** molemmissa vaihtoehdoissa. Ullavanjärven pohjois- ja itäosaan maisemavaikutusten suuruusluokka on pieni ja herkkyys on keskisuuri. Näillä alueilla maisemavaikutukset ovat **vähäisiä** molemmissa vaihtoehdoissa.

Iso Hongistonjärven maakunnallisesti arvokas maisema-alue

Iso Hongistonjärven maakunnallisesti arvokas pieni maisema-alue sijaitsee Länsi-Toholammin tuulipuiston pohjoisimpien hankealueiden välissä. Etäisyyttä lähimpiin voimaloihin on noin 1,7 km. Tuulipuiston lähialueella eli alle kolmen kilometrin etäisyydellä sijaitsee vaihtoehdosta riippuen yhteensä 6-7 tuulivoimalaa, viiden kilometrin etäisyydellä sijaitsee 13-14 voimalaa. Erityisesti lähimpien hankealueiden voimalat levittäytyvät järvenselän ja järveä reunustavan metsän yläpuolelle. Osa myös kauempana noin 10 km etäisyydellä sijaitsevista voimaloista erottuu metsänreunan yläpuolella avoimessa järvimaisemassa, etenkin järven länsiosaan. Järveä ympäröivä polveileva metsänreuna kuitenkin peittää suurimman osan kauempana sijaitsevien hankealueiden voimaloista. Tuulivoimalat muodostavat Hongistonjärven maakunnallisesti arvokkaaseen maisemaan hallitsevan uuden maamerkkikohteen.

Maisemavaikutusten suuruusluokka on keskisuuri ja herkkyys keskisuuri. Maisemalliset vaikutukset arvioidaan **kohtalaisiksi** molemmissa vaihtoehdoissa.

Ullavan kirkko, valtakunnallisesti merkittävä kulttuuriympäristökohde (RKY) sijaitsee tuulivoimaston kaukoalueella, yli 14 kilometrin etäisyydellä. Näkymäalueanalyysin mukaan näkymävaihtuiksi tuulipuistoon ei tule syntymään pitkän etäisyyden ja alueita ympäröivän maaston peitteisyyden vuoksi. Maisemavaikutukset jäävät **vähäisiksi**, osin olemattomiksi.

Seuraavassa taulukossa (taulukko 6) on vedetty yhteen tuulipuiston vaikutusalueella sijaitsevien arvokkaiden maisema-alueiden ja kulttuuriympäristöjen vaikutukset ja niiden merkittävyydet. Vaihtoehtojen välillä ei arvioida olevan merkittävää eroa vaikutuksissa.

Taulukko 6. Vaikutukset ja merkittävyys hankealueen merkittäviin maisema- ja kulttuuri-kohteisiin.

	Vaikutus	Vaikutuksen merkittävyys
VE1 ja VE2		
Lestijokilaakson valtakunnallisesti arvokas kulttuurimaisema	Kulttuurimaisema-alue on sijoittunut tuulipuiston hankealueisiin nähden pohjois-itä-suunnassa. Voimalat ovat sijoittuneet tuulipuiston väli- ja kaukoalueelle. Länsi-Toholammin tuulipuiston voimalat tulevat erottumaan selkeästi kulttuurimaisemassa. Maisemavaikutuksia syntyy erityisesti Lestijoen itäpuoleisille alueille, jokilaaksoa korkeampana sijaitseville harjanteille kuten Ahomäen, Linnanmäen, Parhialan ja Särkimäen alueille, sekä myös Toholammin kuntakeskuksen pohjoispuolelle Pohjapuolentien varteen Kääntään, Kotilaan ja Mauunuun. Lestijoen länsipuolella sijaitseville valtakunnallisesti arvokkaille maisema-alueille suorat näkymät ovat hieman rajoittuneemmat, vaikka voimalat sijaitsevat lähempänä. Tuulipuiston ja maisema-alueen väliin jäävä metsä suojaa näkymiä.	Kohtalainen. Maisemavaikutusten suuruus ja herkkyys korostuvat erityisesti Lestijoen itäpuolella Linnanmäen, Särkimäen ja Parhialan alueiden avoimilla peltoaukeilla, joilla vaikutukset ovat suuremmat kuin joen länsipuoleisilla alueille.
Lestijokivarren maakunnallisesti arvokas kulttuurimaisema	Laaja kulttuurimaisema-alue on sijoittunut Länsi-Toholammin hankealueiden itäpuolelle Lestijokivarteen Määttälän ja Sykäräisen väliselle alueelle. Tuulipuiston lähialueella sijaitsee 6-7 voimalaa ja loput alle 13 kilo-	Kleemolassa, Asialassa ja Honkalassa kohtalainen/merkittävä , Määttälässä, Purontakasessa ja

	metrin etäisyydellä. Voimat tulevat näkymään esteettä yli 10 kilometrin pituisella matkalla erityisesti Lestijokivarren itäpuolen maakunnallisesti arvokkaassa maisemassa Kleemolan, Isokankaan, Asialan ja Honkalan sekä Markin välisellä alueella avoimien peltoalueiden yli. Näiltä alueilta etäisyyttä Länsi-Toholammin tuulipuiston lähimpiin voimaloihin on 2,8 – 4,5 kilometriä. Länsi-Toholammin tuulipuiston voimalajono hallitsee näkymiä maakunnallisesti arvokkaassa kulttuurimaisemassa hyvin pitkältä matkalta. Tuulivoimat näkyvät myös Lestijoen länsipuoleiselle maakunnallisesti arvokkaalle maisema-alueelle, etenkin Määttälän ympärillä oleville viljelysalueille ja jokilaaksoa ylittävillä tieosuuksille. Purontakasen ja etelämpänä sijaitsevan Pollarin alueella näkymiä Länsi-Toholammin tuulipuiston suuntaan heikentää osin laaja metsäalue. Voimat erottuvat metsän yläpuolelta myös Sykäräisen eteläpuolisilla viljelysalueilla.	Sykäräisen avoimilla pelto-alueilla kohtalainen ja Pollarissa korkeintaan kohtalainen .
Härkänevan pika-asutus, maakunnallisesti arvokas maisema-alue	Härkänevan itä-länsisuunnassa sijaitseva noin 6 kilometriä leveä maakunnallisesti arvokas kulttuurimaisema-alue sijaitsee Länsi-Toholammin tuulipuiston eteläisimpien hankealueiden eteläpuolella. Lähimpien hankealueiden tuulivoimat tulevat näkymään selkeästi laajana sektorina Härkänevan alueen avoimessa peltomaisemassa ja hieman kauempana kaakossa Härkänevan tien eteläpuolella sijaitsevan Härkäojan varren ympärillä olevilla viljelysalueilla ja pihapiireissä. Sen sijaan kauempana pohjoisimmilla hankealueilla sijaitsevat voimat ovat jo yli 10 km päässä ja ne jäävät suurimmaksi osin metsän taakse.	Kohtalainen.
Ullavanjärven maakunnallisesti arvokas maisema-alue	Ullavanjärven länsi- ja lounaisrannalta tarkasteltuna kaikki Länsi-Toholammin tuulipuiston voimat erottuvat kaukana järvenselän takana kohoavan metsänreunan yläpuolelta. Osa voimaloista erottuu myös järven keskellä oleville saarille. Sen sijaan näkymät ovat selvästi rajoittuneet järven pohjois- ja itärannalta tarkastelupisteen ja tuulipuiston väliin jäävän metsäalueen takia. Suurin osa voimaloista sulautuu näkyessään kuitenkin jo osaksi kaukomaisemaa, vaikka hallitsevat järven maisemakuvaan etenkin lounais- ja länsirannasta tarkasteltuna. Ullavanjärven rantaa kehystävä puusto, pienet metsäalueet ja rakennukset tuovat näkyviin katvealueita kauempana sijaitseviin Rahkosen ja Hanhialon ja Haapalan alueilla sijaitseviin arvokkaisiin rakennuksiin.	Ullavanjärven lounais- ja länsirannalla sekä järven keskiosan saarilla kohtalainen . Ullavanjärven pohjois- ja itäosassa vähäinen .
Iso Hongistonjärvi, maakunnallisesti arvokas maisema-alue	Tuulivoimat muodostavat Iso Hongistonjärven maakunnallisesti arvokkaaseen maisemaan hallitsevan uuden maamerkkikohteen. Erityisesti lähimpien hankealueiden voimat levittäytyvät järvenselän ja järveä reunustavan metsän yläpuolelle. Osa myös kauempana noin 10 km etäisyydellä sijaitsevista voimaloista erottuu metsänreunan yläpuolella avoimessa järvimaisemassa, etenkin järven länsiosaan. Järveä ympäröivä polveileva metsänreuna kuitenkin peittää suurimman osan kauempana sijaitsevien hankealueiden voimaloista.	Kohtalainen.

8.2 Lentoestevalojen vaikutukset

Tuulivoimaloihin tulee asentaa lentoestevalot lentoturvallisuuden takaamiseksi. Lentoesteet on merkittävä Liikenteen turvallisuusviraston (Trafi 31.1.2013) määräysten mukaisesti. Voimat tu-

lee varustaa sekä ympäri vuorokauden valaisevilla valoilla että pimeällä käytössä olevilla valoilla. Lentoestevalot asennetaan tuulivoimaloiden konehuoneen päälle eli valot sijaitsevat voimaloiden napakorkeudella. Asennettavan lentoestevalon valaistusteho ja valon tyyppi määräytyy lentoesteen korkeuden ja lentoesteen sijainnin mukaan. Päivävalo on suuritehoinen vilkkuva valkoinen valo ja yövalo suuritehoinen vilkkuva valkoinen tai keskitehoinen vilkkuva/kiinteä punainen valo. Ohjeistuksessa esitetyistä valovaihtoehdoista kiinteä punainen valo aiheuttaa vähiten huomiota ympäristöön.

Koska hankkeen suunniteltujen tuulivoimaloiden maston korkeus on yli 105 metriä maanpinnasta, tulee maston välikorkeuksiin sijoittaa pienitehoiset lentoestevalot tasaisin, alle 52 metrin välein. Tornivaloista vähintään kahden valon tulee näkyä kaikista ilma-alusten lähestymissuunnasta.

Ympäristöön välittyvän valomäärän vähentämiseksi yhtenäisen tuulivoimapuiston lentoestevalot voidaan ryhmitellä siten, että puiston reunaa kiertää voimaloiden korkeuden mukaan määritettävien tehokkaampien valaisinten kehä (suuritehoisella vilkkuvalla, valkoisella valolla varustettujen voimaloiden etäisyys toisistaan on oltava alle 2 km) ja kehän sisäpuolelle jäävien voimaloiden lentoestevalot voivat olla pienitehoisia, jatkuvaa punaista valoa näyttäviä valoja. Puiston sisällä merkittävästi muita korkeampi voimala tulee merkitä tehokkaammin estevaloin. Tuulivoimapuiston lentoestevalojen tulee välähtää samanaikaisesti.

Lentoestevalot voidaan havaita niillä alueilla, jonne näkyy tuulivoimaloiden korkein kohta (napakorkeus). Käytännössä valo on siis mahdollista havaita sää- ja valaistusolosuhteista riippuen kauempana kuin itse voimala. Valolähteet on suunnattu ylöspäin, joten ne valaisevat enemmän taivasta kuin maisemaa. Päiväsaikaan taivaan valoisuus on niin suuri, ettei lentoestevalon kirkkaus pysty nousemaan häiritsevän voimakkaaksi taustavaloon nähden. Pilvisellä säällä valot voivat jonkin verran heijastua pilvissä, mikä erottuu erityisesti pimeään aikaan. Päiväsaikaan huonolla kelillä valot eivät näy kauas runsaan pilvisyyden ja sateen takia. Valon vilkkuminen muuten pimeässä näkymässä voidaan kuitenkin kokea häiritsevänä tekijänä.

8.3 Hankkeen toteuttamatta jättäminen, VE 0 -vaihtoehdon vaikutukset

Mikäli hanketta ei toteuteta, alueen maisemakuvan kehitys jatkuu nykyisenlaisena. Muutoksia alueen maisemaan tulee, jos alueella toteutetaan avohakkuita tai alueen maankäyttö muuttuu. Maisemallisesti arvokkaiden viljelymaisemien säilyminen riippuu siitä, jatkuuko perinteinen maatalous. Kulttuuriympäristön kehitys jatkuu nykyisen kaltaisena. Mikäli vanhoja rakennuksia ja muita arvokohteita ei kunnossapidetä, ränsistyvät ne ajan myötä ja niiden arvo laskee.

8.4 Vaikutusten lievennystoimet

Maiseman ja kulttuuriympäristöön kohdistuvien vaikutusten voimakkuuteen vaikuttaa merkittävästi voimalan koko, koska suuremmat voimat näkyvät kauas. Lisäksi koko vaikuttaa voimalan valaistustarpeeseen. Maisema- ja kulttuuriympäristövaikutuksia voidaan lieventää poistamalla tai madaltamalla tuulivoimaloita erityisesti kyläalueiden ympäristössä. Vaikutuksia maisemaan voidaan lieventää myös välttämällä tuulivoimaloiden muodostamien suorien linjojen synnyttämää mahdollista muurivaikutusta. Tuulivoimaloiden ryhmittelyllä on siinä tärkeä merkitys.

Vaikutuksia lähimaisemaan voidaan lieventää esim. rakentamalla tuulivoimalan alue lähiympäristöön luonnollisesti liittyväksi kasvillisuuden, käytettävien pinnoitteiden ja maastomuotojen suhteen.

8.5 Arvioinnin epävarmuustekijät

Tuulipuiston maisemavaikutusten arviointia vaikeuttaa maiseman ja sitä kautta näkymien muuttuminen ajan kuluessa ja eri vuodenaikoina. Puuston ja muun kasvillisuuden kasvaminen sekä esimerkiksi avohakkuut voivat muuttaa maiseman luonnetta ja näkymiä lyhyessäkin ajassa. Maisemavaikutukset eivät ole mitattavissa olevia tai yksiselitteisiä.

Tuulivoimaloiden aiheuttamien visuaalisten vaikutusten kokeminen on subjektiivista ja sen vuoksi mm. vaikutusten merkittävyyden ja vaikutustavan arvioiminen on haastavaa. Vaikutusten kokeamiseen vaikuttavat mm. henkilön suhde kyseiseen alueeseen, aiheeseen liittyvä tietämys ja mielenkiinto sekä henkilökohtaiset perusteet kyseisen alueen arvostamiseen.

Havainnekuvien käyttö arvioinnin apuna sisältää myös epävarmuustekijöitä, sillä havainnekuvien lopulliseen ulkoasuun vaikuttaa monta eri tekijää. Lisäksi kuvat kertovat vain arvion siitä, miltä maisemanmuutos voisi kyseisellä alueella näyttää. Metsienhoitotoimenpiteet ja joskus jo muuttaman puun kaataminen voivat vaikuttaa tuulivoimaloiden näkymiseen merkittävästi. Lisäksi mm. kuvakulmalla ja säätälällä on suuri merkitys havainnekuvan luomaan vaikutelmaan.

