

Kungörelse om MKB-beskrivning och offentlig delgivning av Naturabedömning Vindkraftspark i Tuohimaa–Riutanmaa (Karleby, Halso) och en 400 kV:s kraftledning i anslutning till elöverföringen i projektet (Toholampi, Lestijärvi)

Wpd Suomi Oy har till kontaktmyndigheten Tillstånds- och tillsynsverket lämnat in en miljökonsekvensbeskrivning enligt lagen om förfarandet vid miljökonsekvensbedömning (MKB-lagen, 252/2017) och en Naturabedömning enligt 35 § i naturvårdslagen (9/2023). Bedömningsbeskrivningen är en handling som utarbetats av den projektansvarige om projektets miljökonsekvenser och deras betydelse.

Beskrivning av projektet

Projektet ligger i området av Karleby stad och Halso kommun cirka 55 kilometer sydost om Karleby centrum och cirka nio kilometer nord–nordost om Halso centrum. Alternativen för projektets elöverföring går dessutom i Toholampi och Lestijärvi kommuners områden. I projektområdet som är cirka 37 km² planerar man att bygga högst 49 vindkraftverk. Vindkraftverkens totala höjd över havet är högst 300 m och enhetseffekten är högst 8 MW.

I projektområdet planerar man bygga 2–3 elstationer och dessutom förbereder man sig i projektet på att bygga ett energilager i anslutning till en elstation. Anslutningen till det nationella elnätet görs med en 400 kilovolts kraftledning enligt ruttalternativen SVE1–SVE3 eller med en 400 kilovolts jordkabel enligt ruttalternativ SVE4.

Alternativ som bedöms i MKB-förfarandet

ALTO: Projektet genomförs inte.

ALT1: I projektområdet placeras högst 49 kraftverk. I området av Tuohimaa byggs 37 vindkraftverk och i området av Riutanmaa 12 vindkraftverk. Vindkraftverkens totala höjd är högst 300 m och enhetseffekten högst 8 MW. Minimiavståndet mellan vindkraftverken är 550 meter.

ALT2: I projektområdet placeras högst 21 kraftverk. I området av Tuohimaa byggs 9 vindkraftverk och i området av Riutanmaa 12 vindkraftverk. Vindkraftverkens totala höjd är högst 300 m och enhetseffekten högst 8 MW. Minimiavståndet mellan vindkraftverken är 550 meter.

Elöverföring

EALT1: Mellan de planerade elstationerna för wpd Finland Oy i Riutanmaa och Fingrid Oyj i Ullava byggs en cirka 19,9 kilometer lång 400 kilovolts kraftledning (luftledning). Ungefär hälften av sträckningen går i ledningskorridoren för en enskild kraftledning, ungefär hälften i en delad ledningskorridor med övriga wpd Finland Oy:s vindkraftsprojekt som är under planering samt med Fingrids 400 kilovolts kraftledning Lakeuslinja.

EALT2: Mellan de planerade elstationerna för wpd Finland Oy i Riutanmaa och Raikoharju byggs en cirka 12,7 kilometer lång 400 kilovolts kraftledning (luftledning). Cirka tio kilometer av sträckningen går i ledningskorridoren för en enskild kraftledning. Från Raikoharju elstation går en gemensam ledning med wpd Finland Oy:s vindkraftsprojekt Toholampi–Lestijärvi och Länsi-Toholampi, där sträckningen har granskats i MKB-förfarandet för Toholampi–Lestijärvi vindpark.

EALT3: Mellan de planerade elstationerna för wpd Finland Oy i Riutanmaa och Fingrid Oyj i Halsö byggs en cirka 35 kilometer lång 400 kilovolts kraftledning (luftledning). Av sträckningen går cirka tio kilometer i ledningskorridoren för en enskild kraftledning, resten är placerad i en delad ledningskorridor med kraftledningen som planeras i wpd Finland Oy:s vindkraftsprojekt Toholampi–Lestijärvi och Länsi-Toholampi och i den sydligaste delen på ett avsnitt om cirka fem kilometer med redan befintliga kraftledningar.

EALT4: En 400 kV jordkabel på 7,6 km byggs mellan Riutanmaa elstation och Kairineva elstation (Neova Oy). Jordkabeln går delvis i skogsmark/torvtäktområde (cirka 3,4 km), delvis i närheten av vägarna på Kairineva torvtäktområde och de interna kablarna i Kairineva (cirka 4,2 km). Kablarna för projekten Kairineva–Peräneva och Tuohimaa–Riutanmaa placeras på olika sidor av vägen på avsnittet som går längs vägen. Planen är att elöverföringen från Kairineva elstation genomförs som en 400 kilovolts luftledning i gemensamma stolpar till Fingrids planerade elstation mellan Pajuoja och Liedes och till denna del har konsekvenserna bedömts i MKB-förfarandet för Kairineva och Peräneva vind- och solkraftsprojekt.

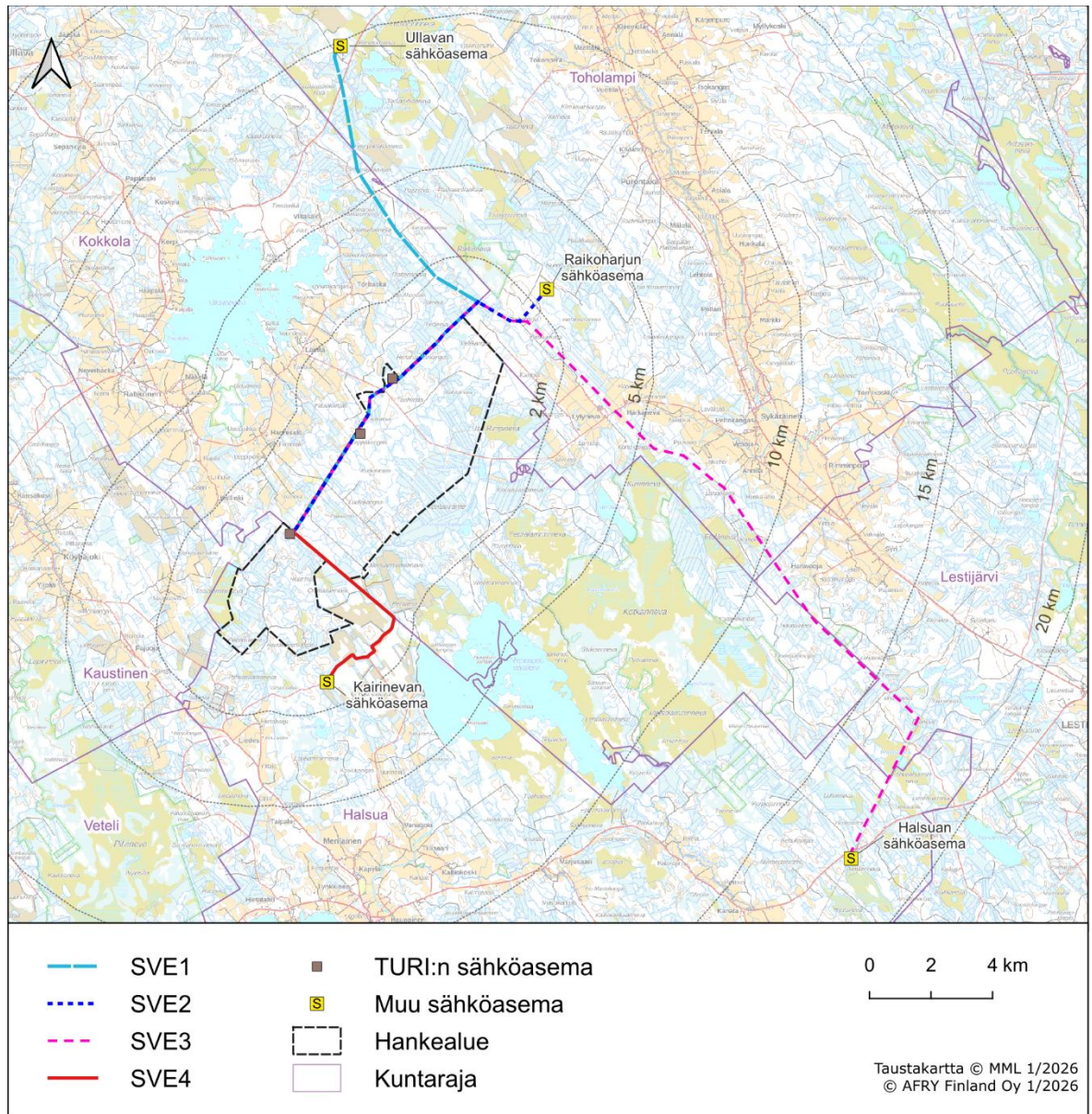


Bild 1. Projektområdet för vindkraftverk, elstationer och elöverföringsrutter i alternativen EALT1-EALT4 (SVE1-SVE4).

Naturbedömning

I samband med förfarandet vid miljökonsekvensbedömning har en Naturbedömning enligt 35 § i naturvårdslagen (9/2023) gjorts upp för fyra Natura-områden: Kotkanneva och skogarna i Pikku-Koppelo (SAC, FI000034), Pilvineva (SAC/SPA, FI1001001), Vionneva (SAC/SPA, FI1000019) och Ritaneva-Vipusalonneva-Märsynneva (SAC/SPA, FI1000014). Naturbedömningarna finns som bilaga till bedömningsbeskrivningen.

Kungörelsen, bedömningsbeskrivningen och Naturabedömningen är framlagda till påseende

Kungörelsen hålls framlagd till påseende **7.5.2026–3.7.2026** på Tillstånds- och tillsynsverkets webbplats på adress www.lv.vi/kungorelser-och-offentliga-delgivningar. Kungörelsen, bedömningsbeskrivningen och Naturabedömningen publiceras elektroniskt på miljöförvaltningens webbplats: www.miljo.fi/tuohimaariutanmaavindkraftMKB

Man kan bekanta sig med bedömningsbeskrivningen och Naturabedömningen på följande platser under deras öppettider:

- Halso kommunkansli (Kauppisentie 5, 69510 Halsu)
- Karleby stadshus (Salutorget 5, 67100 Karleby)
- Ullava bibliotek (Vionoiantie 29, 68370 Ullava)
- Kaustby kommunkansli, Kappelintie 13, 69600 Kaustby
- Lestijärvi kommunkansli (Lestintie 39, 69440 Lestijärvi)
- Toholampi kommunkansli (Lampintie 5, 69300 Toholampi)
- Vetil kommunkansli (Kivihyypäntie 1, 69700 Vetil)

Informationsmöte

Ett informationsmöte om projektet och bedömningsbeskrivningen ordnas på onsdag 20.5.2026 kl. 18.00-20.00 i Halsuan yhtenäiskoulu (Perhontie 29, 69510 Halsua) och på torsdag 21.5.2026 kl. 18.00-20.00 i Rahkosen koulu i Ullava (Rahkosentie 246, 68390 Rahkonen). Kaffeservering från och med kl. 17.30. Man kan också delta i mötena på distans. Länken till informationsmötet läggs på förhand ut på webbplatsen www.miljo.fi/tuohimaariutanmaavindkraftMKB

Utlåtanden och åsikter

Utlåtanden och åsikter om miljökonsekvensbeskrivningen bör skickas senast 3.7.2026 till adress registratur@lv.vi eller per post till adress Tillstånds- och tillsynsverket, PB 20, 13035 LVV. Som referens uppges diarienummer LVV-U/22960/2026. Innehavare av Natura 2000-områden kan enligt 35 § 2 momentet i naturvårdslagen ge utlåtande om Naturabedömningarna. Om det är frågan om ett utlåtande från en innehavare av Natura 2000-område, vänligen nämn detta i utlåtandets rubrik.

Kontaktmyndighetens motiverade slutsats om projektets betydande miljökonsekvenser och inlämnade utlåtanden om bedömningsbeskrivningen och Naturabedömningen är framlagda till påseende på miljöförvaltningens webbplats www.miljo.fi/tuohimaariutanmaavindkraftMKB inom två månader från att tiden för att ge utlåtanden och framföra åsikter har gått ut.

Mer information

Den projektansvarige: Niina Lappalainen, wpd Suomi Oy, tfn 040 701 2686,
n.lappalainen@wpd.fi

MKB-konsult: Pekka Lähde, AFRY Finland Oy, tfn 050 329 4346, pekka.lahde@afry.com

Kontaktmyndighet: Pia Jaakola, Tillstånds- och tillsynsverket, tfn 0295 255842,
pia.jaakola@lvv.fi

Publicerad på Tillstånds- och tillsynsverkets webbplats 7.5.2026.

Enligt 62 § i förvaltningslagen (434/2003) anses delfåendet av Naturabedömningen ha skett på den sjunde dagen efter att kungörelsen har publicerats.

Karleby 6.5.2026

Tillstånds- och tillsynsverket

Postadress: PB 20, 13035 LVV

Telefonväxel: 0295 254 000

registratur@lvv.fi | lvv.fi