

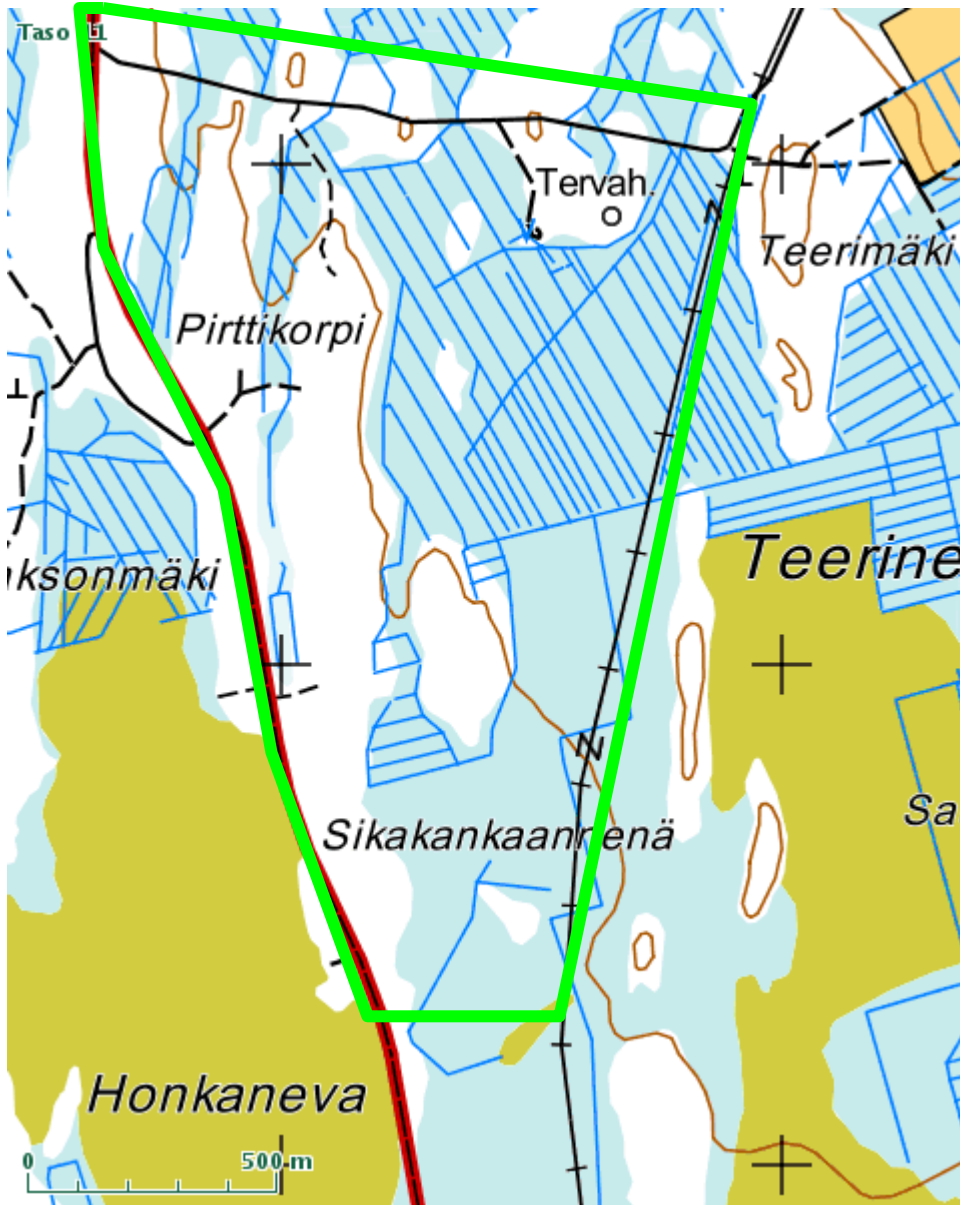
# **LUONTOSELVITYS**

## **PIRTTIKORPI**



**SEINÄJOEN KAUPUNKI**  
**2015**





**Tutkitun alueen rajaus**

Selvitystyön tarkkuudeksi määriteltiin yleiskaavan vaatima taso so. viranomaisvaatimusten ja lain-säädännön edellyttämät inventoinnit.

Inventointien perusteella kootusta raportista tuli ilmetä esiintyykö tutkimusalueella

- 1) luonnonsuojelulain 1096/1996 4 luvun 29 § mukaisia luontotyypppejä
- 2) metsälain 1093/1996 3 luvun 10 § mukaisia tärkeitä elinympäristöjä
- 3) vesilain 1961/264 1 luvun 15a, 17a § mukaisia luonnontilaisina säilytettäviä kohteita
- 4) uhanalaisluokituksen (Rassi 2010) mukaisia lajeja
- 5) luontodirektiivin 92/43/ETY liitteen IV (a) mukaisia lajeja
- 6) lintudirektiivin 79/409/ETY liitteen I mukaisia lajeja
- 7) tai muita huomioitavia luontoarvoja



## 2. LUONTODIREKTIIVIN LIITTEEN IV (a) LAJIT

### 2.1 Liito-orava

Liito-orava (*Pteromys volans*) on Euroopan Unionin luontodirektiivin (92/43/EEC) liitteessä IV (a) mainittu uhanalainen laji. Luonnonsuojelulain (1s-laki 20.12.1996/1096) 49.1 §:n mukaan em. luontodirektiivin liitteessä IV (a) mainitun liito-oravan lisääntymis- ja levähdyspaikkojen heikentäminen on kiellettyä.

Liito-oravalle lajinomaisena käyttäytymispiirteenä on, että eläin ulostaa elinpiirillään olevien puiden tyvelle riisinjyväkokoisia papanoita. Erityisesti ulostepapanoita löytyy suurten kuusten ja haapojen tyviltä. Koska hämääkaktiivisen liito-oravan suora havainnointi on vaikeaa, perustuu lajin elinpiirin määrittäminen papanalöytöihin. Tämän inventoinnin yhteydessä löytyi yksi liito-orava-reviiri.



Liito-orava pesäpöntössä

## 2.2 Lepakot

Kaikki Suomessa tavattavat lepakkolajit (*Chiroptera*) ovat luonnonsuojelulain 38 §:n (Luonnonsuojelulaki 1096/1996) mukaan rahoitettuja. Lepakot kuuluvat myös EU:n luontodirektiivin (92/43/EEC) liitteessä IV (a) lueteltuihin lajeihin. Luonnonsuojelulain 49 §:n mukaan lepakoiden lisääntymis- ja levähdyspaikkojen hävittäminen ja heikentäminen on kiellettyä.

Lepakot ovat hyönteissyöjiä, jotka saalistavat yöllä ja nukkuvat päivällä. Ne suunnistavat pimeässä lähettämiensä korkeiden ultraäänien kaikuja avulla. Lepakot tuottavat ääntä jatkuvasti liikkeessaan ja hahmottavat siten ympäristöään. Eri lajien saalistustavat ovat erilaisia. Myös ultraäänten voimakkuus ja taajuus sekä ääntelytapa vaihtelevat lajeittain. Lepakoita inventoitaessa käytetään lepakkodetektoria, joka muuntaa lepakoiden äänet ihmiskorvin kuultavaksi.

Lepakoiden havainnoinnissa käytin apuna Pettersson Elektronik AB:n lepakkodetektoria D 200. Lepakoiden käyttämiä lisääntymis- ja levähdyspaikkoja ei lepakkohavainnoinnin yhteydessä löytynyt.

## 2.3 Viitasammakko

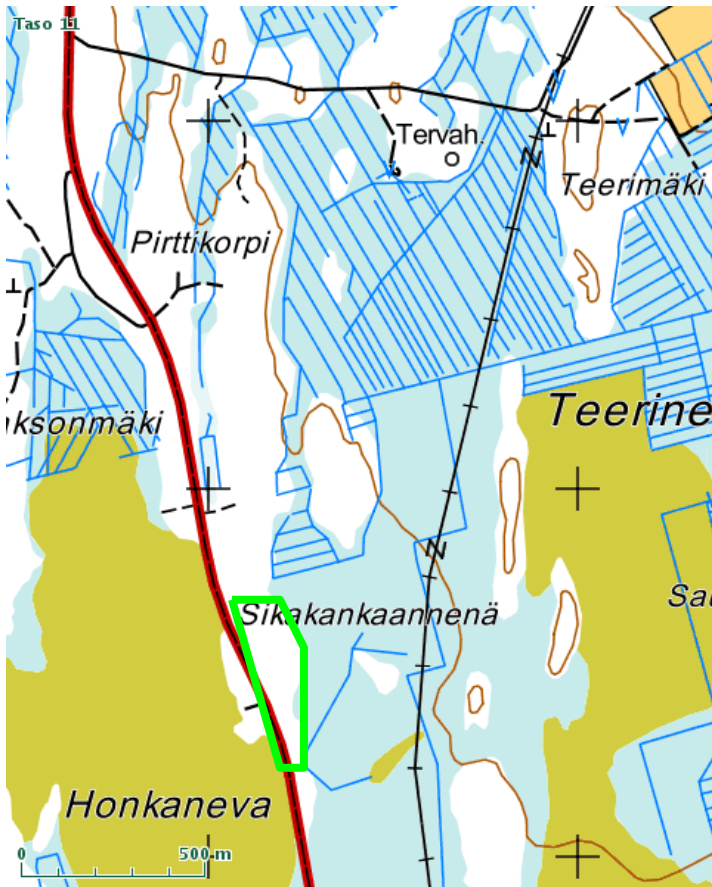
Viitasammakko (*Rana arvalis*) on tavallista sammakkoa (*Rana temporaria*) hieman pienikokoisempi aitosammakoihin (*Ranidae*) kuuluva laji. Viitasammakko on sammakkoa teräväkuonoisempi, ja lisäksi näillä lähisukuisilla lajeilla on eroa värityksessä ja takajalan rakenteessa. Myös koiraiden kutuaikaisessa ääntelyssä on eroa. Viitasammakoiden ääntely muistuttaa uppoavan pullon pulputusta, sammakoiden ääntely on kurnutusta.

Viitasammakot suosivat elinympäristöinään rantoja, tuoreita kangasmetsiä, soita ja peltoja. Kutupaikakseen ne tarvitsevat vesistöjä ja tulvarantoja. Viitasammakko on Euroopan unionin luontodirektiivin (Neuvoston direktiivi 92/43/ETY, liite IV a) suojaama laji, jonka kaikenlainen häirintä ja lisääntymis- ja levähdyspaikkojen heikentäminen ja hävittäminen on kiellettyä. Lajia ei löytynyt tutkitulta alueelta.

### 3. TULOKSET

#### 3.1 Sikakankaannenän liito-oravareviiri

Tutkitulta alueelta löytyi yksi liito-oravan lisääntymis- ja/tai levähdyspaikaksi tulkittava alue. Sikakankaannenän eteläkärjessä on puustoltaan 100-150 vuotta vanhaa tuoretta kangasmetsää, jonka valtapuustona ovat järeät kuuset (*Picea abies*). Sekapuustona kasvaa kookkaita haapoja (*Populus tremula*), pihlajia (*Sorbus aucuparia*), koivuja (*Betula* sp.) ja harmaaleppää (*Alnus incana*). Kenttäkerroksen valtalajeina ovat mm. metsätähti (*Trientalis europaea*), oravanmarja (*Maianthemum bifolium*), mustikka (*Vaccinium myrtillus*) ja käenkaali (*Oxalis acetosella*). Lisäksi alueella on jonkin verran maapuita, kolopuita ja pötkelöitä. Inventointien yhteydessä muutamien kolohaapojen tyviltä löytyi liito-oravan ulostepapanoita.



Liito-oravareviirin sijainti





Liito-oravan ulostepapanoita



Kolohaapa



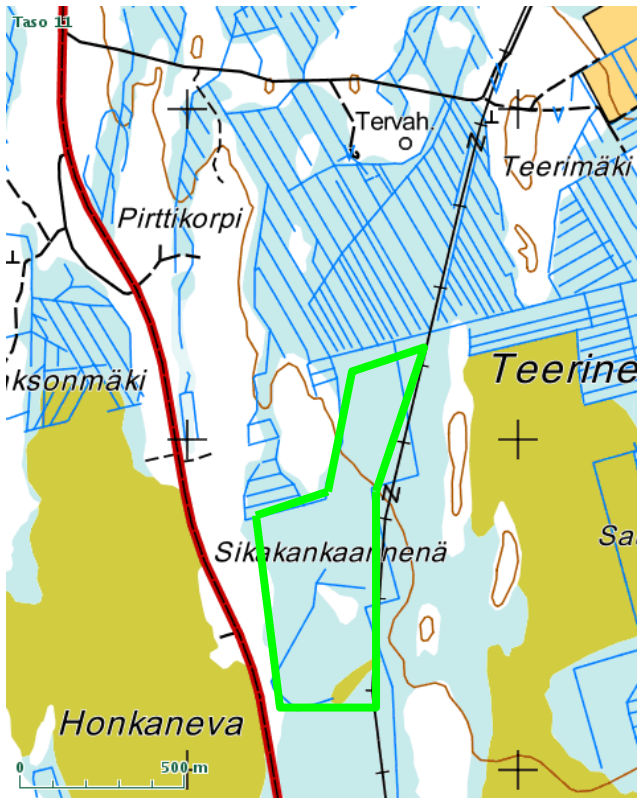


Sikakankaannenän vanhaa metsää



### 3.2 Teerineva

Tutkitun alueen eteläosa on luonnontilaista/miltei luonnontilaista korpea, rämettä ja nevaa; pääasiallisesti heinäkorpea, isovarpu- ja tupasvillarämettä ja niukkaravinteista lyhytkorsinevaa. Luonnontilaisin osa on yleiskaavassa määritelty suojelualueeksi. Puustoltaan luonnontilaiset metsäsaarekkeet lisäävät alueen arvoa. Alueella on arvokas perhoslajisto ja 1-2 riekon pesimäreviiriä.





Luonnontilainen metsäsaareke Teerinevalla



Suokukka (*Andromeda polifolia*). Muina suoalueen valtalajeina ovat lakka (*Rubus chamaemorus*), tupasvilla (*Eriophorum vaginatum*), suopursu (*Rhododendron tomentosum*), juolukka (*Vaccinium uliginosum*), vaivaiskoivu (*Betula nana*), variksenmarja (*Empetrum nigrum*), isokarpalo (*Vaccinium oxycoccos*) ja sarat (*Carex sp.*).





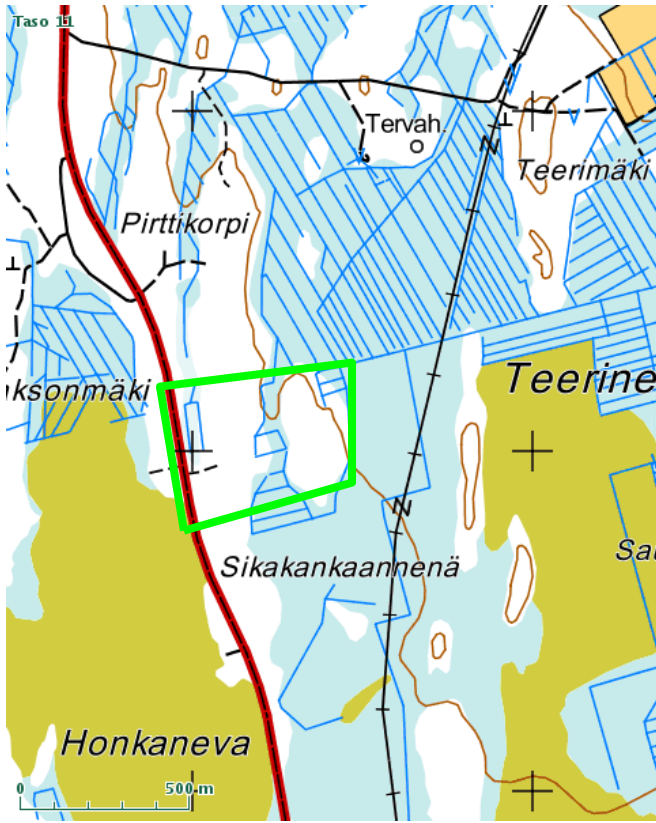
Sikakankaannenän ja Teerinevan vaihtumisvyöhykkeessä on luonnontilaista korpea.



Maisema Teerinevalta kohti Pirttikorpea



### 3.3 Eteläinen Pirttikorpi



Pirttikorven eteläpuolen metsä ja suoalueilla (vrt. kartta) ei ole merkittäviä luontoarvoja. Metsät ovat melko nuoria istutusmetsiä ja hakkuualueita, ja suorämeet voimaperäisesti ojitettuja.



Tuore hakkuuaukea



Ojitusten vaikutus näkyy isovarpurämeellä puuston kasvussa





Kangasmetsäsaareke alueen itäreunassa

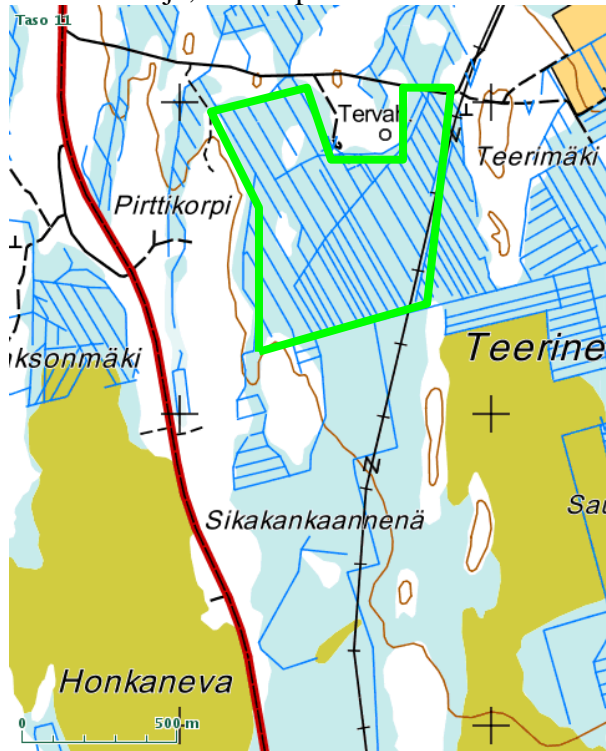


Reunaoja Teerinevalle



### 3.4 Itäinen Pirttikorpi

Pirttikorven itäpuolella on laaja turvemaa-alue, joka on pääosin entistä isovarpurämettä. Alueen ojitaminen on muuttanut alueen turvekankaaksi, jossa valtapuustona ovat n. 50 vuotta vanhat männyt. Alueella ei ole merkittäviä luontoarvoja. Luoteis-kaakkosuuntaisista ojista osa on vastikään avattu, osa umpeutuneita.







Pirttikorven itäpuolista turvekangasta



Umpeutunut vanha ojalinja





Valtapuuston korkeus on noin kymmenen metriä



Alueella on muutamia ruoppapintaisia kuljulaikkuja

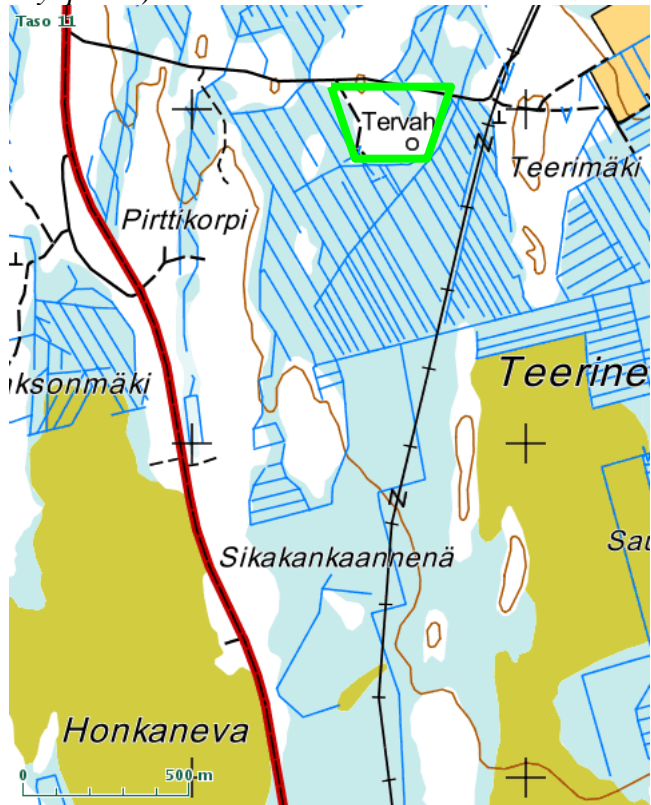




Sähkölinja alueen itärajana

### 3.5 Tervahauta

Vanhan tervahaudan ympärillä on puustoltaan 60-80 vuotta vanhaa harvennettua talousmetsää. Tervahaudan ympärillä on muuta ympäristöä hieman vaateliaampaa kenttäkerroksen kasvillisuutta; mm. metsäorvokki (*Viola riviniana*), kevätpiippo (*Luzula pilosa*) ja metsäimarre (*Gymnocarpium dryopteris*).







Vanha tervahauta

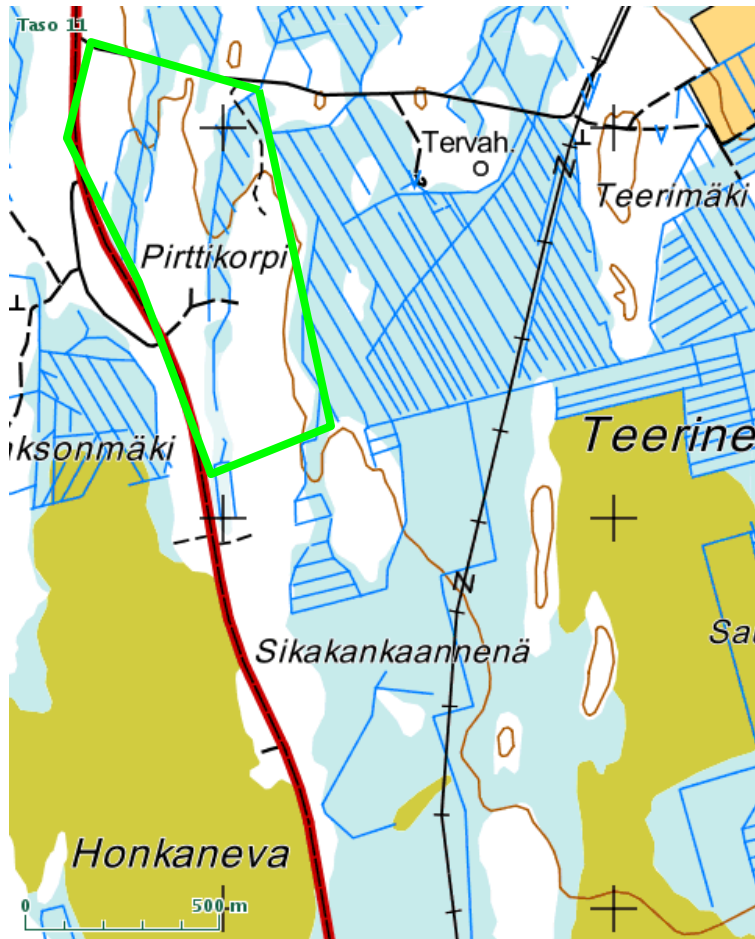


Metsäorvokki



### 3.6 Pirttikorpi

Varsinaisen Pirttikorven metsät ovat voimakkaasti käsiteltyjä kuivia kangasmetsiä ja turvekankaita. Niillä ei ole erityisen merkittäviä luontoarvoja. Alueelta on paikoin kaivettu maa-ainesta mahdollisesti alueen pohjoispuolella kulkevan metsäautotien rakentamiseen. Maaperä on moreenia ja osin drumliinimaisesti suuntautunutta.





Moreenipaljastuma on syntynyt maa-aineksen otosta.





Pirttikorven pohjoispuolinen metsäautotie



Pirttikorven metsät ovat pääosin melko nuoria ja istutusmänniköitä





Metsäautotien varressa on pienialainen kuivan kangasmetsän saareke, jossa puusto on n. 80-100 vuotiasta.



Metsäautotieltä etelään suuntautuva traktoriura johtaa Pirttikorpeen





Pirttikorven n. 50 vuotta vanhaa istutusmännikköä







Seinäjäki-Peräseinäjäki tie tutkitun alueen länsirajana.

## 4.1 PERHOSET

Kattavan kuvan saaminen alueen perhoslajistosta edellyttäisi pitkäaikaista seurantaa. Tämän selvityksen yhteydessä siihen ei ollut mahdollisuutta, mutta Pirttikorven lähialueilta on tehty havaintoja useista uhanalaiseksi luokitelluista perhoslajeista. (Lähde: Karvasuon turvetuotantoalue, Seinäjäki, 2011, Ympäristövaikutusten arviointiselostus, Vapo Oy)

Havainnot on tehty Pirttikorven etelä- ja kaakkoispuolella olevalta Teerinevalta.

### **Alueellisesti uhanalaiset:**

*Apamea monoglypha*, isojuuriyökkönen

*Rhagades pruni*, rämevihersiipi

*Sympistis funebris*, synkkänopsayökkönen

### **Valtakunnallisesti uhanalaiset:**

*Aspitates gilvaria*, luomittari (vaarantunut)



*Coleophora pyrrhulipennella*, kanervapussikoi (silmälläpidettävä)  
*Eilema cereolum*, vahakeltasiipi (vaarantunut)  
*Hypoxystis pluviaria*, sademittari (vaarantunut)  
*Nola karelica*, suoventhokas (erittäin uhanalainen)

Mitään näistä lajeista ei ole tavattu alueella, jota kaavillaan maa-aineksen käsittelyalueeksi, mutta havainnot sijoittuvat sen välittömään läheisyyteen.

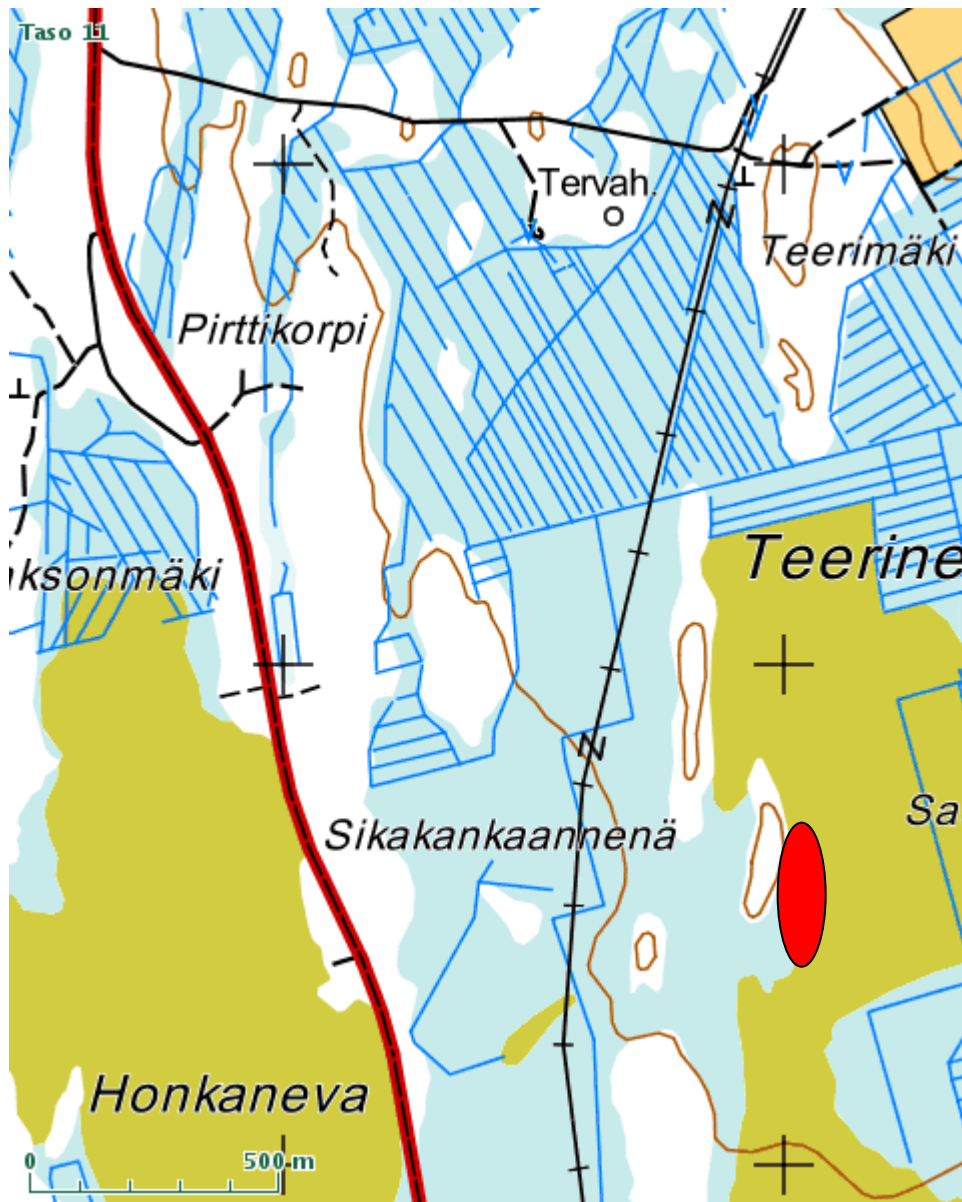
## 4.2 LINNUSTO

Alueen linnustosta sain kokonaiskuvan touko- ja kesäkuussa tekemiäni pistelaskentojen avulla. Lisäksi käytössäni oli alueelta aikaisemmin tekemiäni lintuhavaintoja (Tuomisto, julkaisematon). Pesimälinnusto koostuu pääasiassa metsä- ja suoympäristöjen peruslajeista. Metsäalueiden valtalajeja olivat peippo (*Fringilla coelebs*), pajulintu (*Phylloscopus trochilus*), punarinta (*Erithacus rubecula*), talitiainen (*Parus major*) ja punakylkirastas (*Turdus iliacus*). Suolajisto oli ojitetuilla isovarpurämeillä niukkaa, mutta luonnontilaisimmilla alueilla esiintyi mm. niittykirvistä (*Anthus pratensis*).

Pirttikorven alueella on runsas kanalintukanta. Tutkimusalueella pesii mm. teeri (*Tetrao tetrax*), riekko (*Lagopus lagopus*) ja pyy (*Bonasa bonasia*). Lisäksi havaitsin alueella metson (*Tetrao urogallus*). Lisäksi löysin kanahaukan (*Accipiter gentilis*) pesän, mutta se ei ollut pesimäkaudella 2015 käytössä.

Tutkimusalueella havaitsemani uhanalaisluokituksen (Rassi 2010) mukaiset lintulajit:

*Anthus pratensis*, niittykirvinen (silmälläpidettävä)  
(*Emberiza rustica*, pohjansirkku (vaarantunut))  
*Lagopus lagopus*, riekko (silmälläpidettävä)  
*Tetrao tetrax*, teeri (silmälläpidettävä)  
*Tetrao urogallus*, metso (silmälläpidettävä)



Pohjansirkun (*Emberiza rustica*) pesimäreviiri.

Tutkimusalueella havaitsemanni lintudirektiivin 79/409/ETY liitteen I mukaiset lajit:

*Bonasa bonasia*, pyy

*Dryocopus martius*, palokärki (ruokailujälkiä Sikakankaannenällä)

*Picoides tridactylus*, pohjantikka (ruokailujälkiä Sikakankaannenällä)

*Tetrao tetrix*, teeri

*Tetrao urogallus*, metso





Teeren pesä

### 4.3 NISÄKKÄÄT

Pirttikorpi ja sen lähialueet ovat hirvien (*Alces alces*) suosimaa laidunalueetta. Niiden oleskelusta alueella kertovat mm. useat hirvien käyttämät kulku-urat ja syönnösjäljet alueen kasvillisuudessa. Tutkitulta alueelta löytyi myös metsäkauriin (*Capreolus capreolus*) ulostepapanoita. Pirttikorpi on Seinäjoen Metsästysseura ry:n jahtialuetta, ja siellä on useita riistaeläinten ruokintapaikkoja.



Hirvenpapanoita



Hirville laitettu nuolukivi Pirttikorvessa.