

**Taipalsaari – Lappeenranta  
Pönniälänkangas - Ilottula  
raakavesijohdon linjauksen  
maalla kulkevien osuuksien  
arkeologinen inventointi.  
2021**



**Timo Jussila  
Timo Sepänmaa  
Janne Soisalo**



+

**Tilaja: Ramboll**

## Sisältö

<b>Perustiedot ja tulos</b> .....	<b>2</b>
<b>Kartat</b> .....	<b>3</b>
<b>Inventointi</b> .....	<b>5</b>
Historiallinen aika .....	6
<b>Muinisjäännökset</b> .....	<b>10</b>
1 TAIPALSAARI KUJANSUU .....	10
2 TAIPALSAARI LAHDENRANTA .....	11
3 TAIPALSAARI PUNKINNIEMI .....	15
4 TAIPALSAARI SATAMAHIEKKA 1 .....	16
5 TAIPALSAARI MATINAHO .....	18

*Kansikuva:* Vesihohtolinjan aluetta Taipalsaaren Kujansuun kivikautisella asuinpaikalla.

## Perustiedot ja tulos

*Alue:* Suunnitellut uudet vesijohtolinjat maalle rakennettavilta osuuksilta Taipalsaaren Pönniälänkankaalta Lappeenrannan Iltotulaan tai Huhtinimen vesilaitokselle.

*Tarkoitus:* Selvittää suunnitellun uuden raakavesijohdon reitin (vaihtoehtoinen) muinisjäännökset ja muut arkeologiset suojelukohteet.

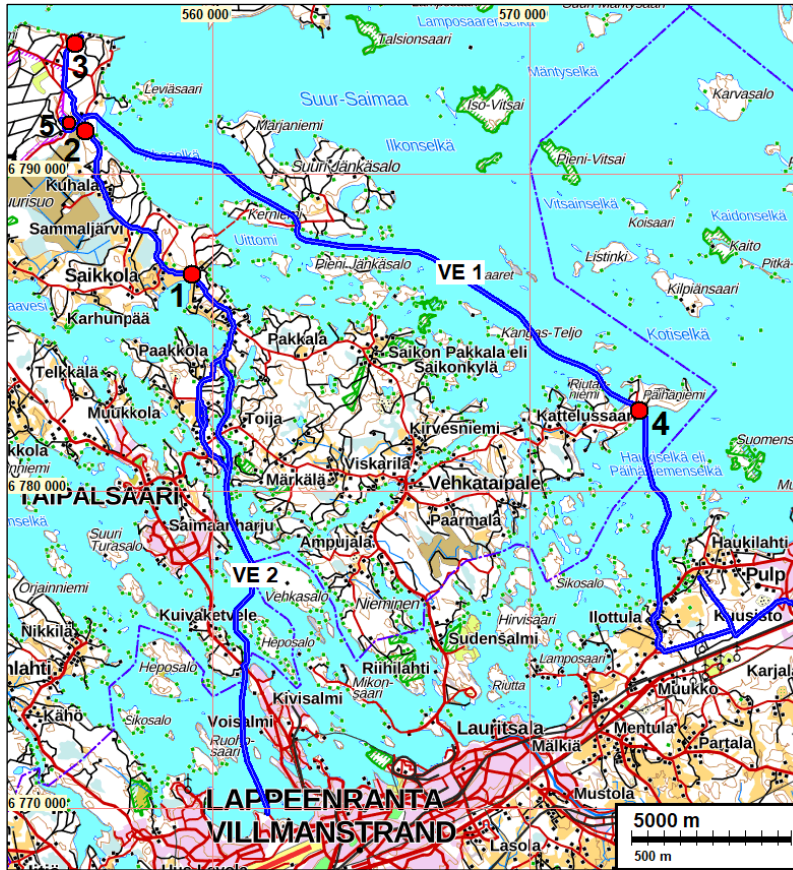
*Työaika:* Maastotyö 30.8. – 2.9.2021

*Tilaaja:* Ramboll Finland / Lappeenrannan Vesi.

*Tekijät:* Mikrolitti Oy, Timo Jussila, maastotyössä myös Timo Sepänmaa ja Janne Soisalo.

*Tulos:* Uusia, ennestään tuntemattomia muinisjäännöksiä ei linjoilta ja niiden liepeiltä havaittu. Kahden ennestään tunnetun kivikautisen asuinpaikan rajausta kuitenkin laajeni niin että suunniteltu linjavaihtoehto 2 kulkee kahdessa kohdin kiinteän muinisjäännökseen alueella kohdissa, joissa on säilynyt muinisjäännöstä: kivikautisella asuinpaikalla *Taipalsaari Kujansuu* (831010009) 45 metrin matkalla, missä muinisjäännökseen todettiin ulottuvan aivan Suur-Saimaantien varteen ja kivikautisella asuinpaikalla *Taipalsaari Lahdenranta* (831010044) hiilihaudan kohdalla sekä noin 30 m matkalla kivikautisella asuinpaikalla, jonka todettiin ulottuvan yhdessä kohdin Suur-Saimaantien itäpuolelle Pönniälänkankaalle, Kaijansuon itäpuolelle, Suur-Saimaantien länsipuolelle suunniteltu välipumppuasema sijoittuu 15 m etäisyydelle em. Lahdenrannan kivikautisesta asuinpaikasta, jonka rajausta laajennettiin hieman pohjoiseen, sekä Kaijansuon kaivoalueelta tuleva putkilinja 17 m etäisyydelle kivikautisen asuinpaikan luoteispuolella havaitusta hiilihaudasta. Kaijansuon länsipuolella linja kulkee mahdollisen tervahaudan kupeesta (kohde 5). Vaihtoehtolinja 1 kulkee Kattelussaassa Salpalinjan varustusten vierestä, 35 m etäisyydeltä lähimmästä taisteluhaudasta. Pönniälän kankaan pohjoisosassa, Siniset Aallot kaivoalueen lounaispuolella sieltä tuleva putkilinja kulkee 50 m etäisyydeltä tervahaudasta. Muualla linjojen alueella ei ole linjan kohdalla tai liepeillä muinisjäännöksiä eikä muita arkeologisia suojelukohteita, mutta linjat kulkevat läheltä vanhan historiallisen ajan asutuksen tonttimaita Kopinsalmella, Ahokkalassa (VE2) ja Iltotulassa (VE 1).

**Muinisjäännösten kannalta ongelmalliset kohdat** ovat siis Pönniälänkankaan välipumppuasema, joka sijoittuu aivan kivikautisen asuinpaikan kupeeseen sekä vaihtoehtoinen linjaus 2 joka kulkee kahdessa kohdin kiinteän muinisjäännökseen poikki ja jota (oletettavasti, museoviranomaisten käsitystä ennakkoiden) ei voi siten rakentaa ennen kuin muinisjäännökset on tutkittu pois linjan kohdalla tai linja siirretään pois muinisjäännöksiltä.



Selityksiä:

Koordinaatit ja kartat ovat ETRS-TM35FIN koordinaatistossa. Kartat ovat Maanmittauslaitoksen maastotietokannasta elokuussa 2021, ellei toisin mainittu. Muinaisjäännösrekisteri on tarkastettu 8/2021. Valokuvia ei ole talletettu mihinkään viralliseen arkistoon, eikä niillä ole mitään kokoelmatunnusta. Valokuvat ovat tallessa Mikrolin Oy:n serverillä.

Kartta:

Suunnitellut raakavesijohdon linjat VE1 ja VE2 sinisellä. Raportissa kuvatut kohteet punaisin palloin ja raportin kohdenumero.

## Kartat



Ote suunnitelman yleiskartasta (Ramboll). Putkilinjavaihtoehdot punaisella katkoviivalla

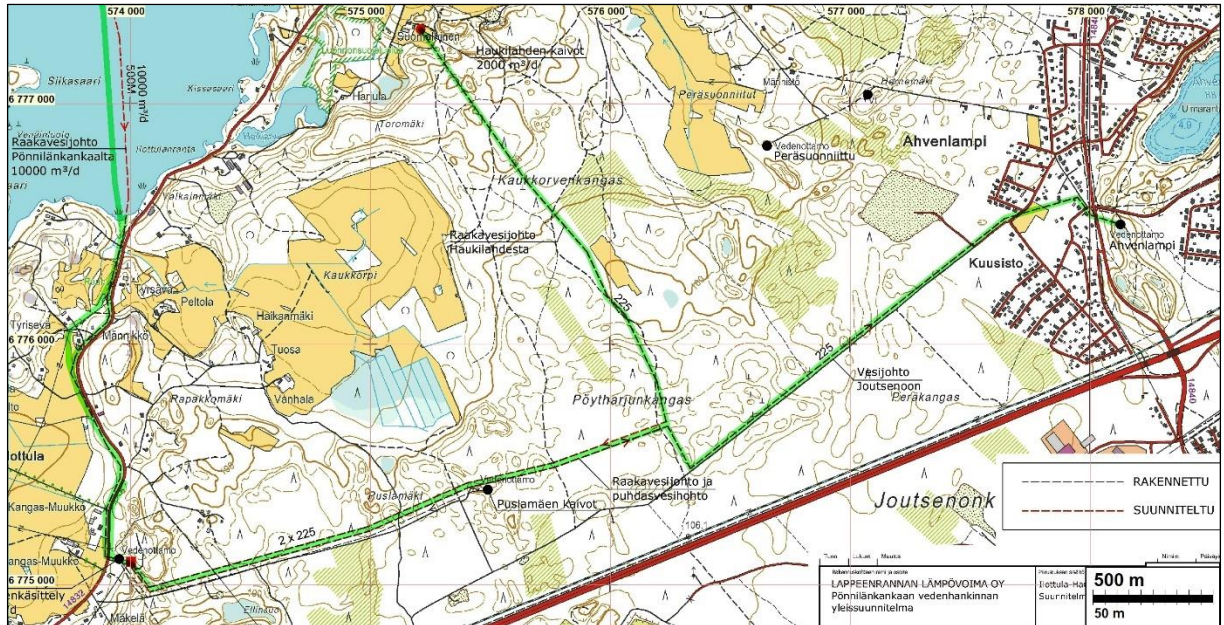




Linjojen maalla kulkevat osuudet. Linjat vihreällä







VE1 linjan pää Lappeenrannan Ilttulassa. Tarkastetut johtolinjat vihreällä

### Inventointi

Taipalsaaren Pönniälänkankaan pohjavesialueelle on suunnitteilla vedenottamoita, joista voidaan johtaa vettä Lappeenrantaan. Raakavesiputkelle on kaksi linjausvaihtoehtoa, joista toinen kulkee Pönniälänkankaalta maata pitkin Taipalsaareen Ahokkalaan josta veden alla Huhtinien vedenottamolle ja toinen vaihtoehto pääosin veden alla Ilttulaan suunnitellulle vedenottamolle. EteläKarjalan museo antoi hankkeesta lausunnon, jossa edellytettiin suunnitelluilla raakavesiputkilinjoilla tehtäväksi arkeologisen inventointi (6.5.2021, KASELY/343/2021, s. 10). Hankkeen YVA-konsultti Ramboll tilasi putkilinjavaihtoehtojen maalla kulkevien osuuksien arkeologisen inventoinnin Mikroliitti Oy:ltä. Inventoinnin maastotyön teki elokuun lopulla Timo Jussila ja lisäksi Timo Sepänmaa ja Janne Soisalo olivat tekemässä tarkkuusinventointia (koekuopitusta) Taipalsaaren Kujansuun ja Lahdenrannan muinaisjäännösten liepeillä kulkevilla linjaosuuksilla, sekä tarkastelivat linjaa myös Rehulan ja Kuhalan välillä.

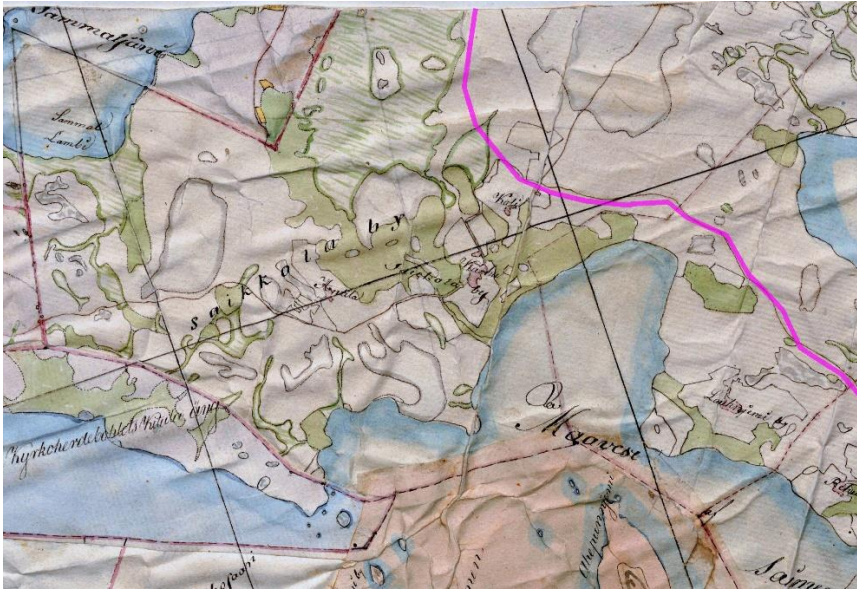
Inventoinnin maastotyössä tarkastettiin maastossa systemaattisesti ne linjaosuudet, jotka kulkevat Muinais-Saimaan korkeimman rantatason + n. 1.5 m alapuolisissa maastoissa. Pönniälänkankaalla Saimaan korkein rantataso n. 4000 eKr. on 83,5 - 83,0 m mpy. tasolla ja Lappeenrannan Ilttulassa 80,5 m korkeustasolla, joten vastaavat maastotarkastuksen ylärajat ovat 85 – 82 m korkeustasot, tietenkin myös topografian mukaan tutkittavia tasoja maastossa hienosääten. Maastossa linjan aluetta tutkittiin pääsääntöisesti noin 10-20 m etäisyydelle linjasta ja tunnettujen kohteiden, sekä potentiaalisissa maastoissa ja laserkeilausilmiöiden tarkastuksessa kauempana linjasta.

Laserkeilausaineistosta laadittuja Mml:n Paikkatietoikkunan Rinnevarjostusta ja Museoviraston Museoverkon Korkeusmallia tarkasteltiin ja niistä pyrittiin paikantamaan arkeologisesti mahdollisesti mielenkiintoisia maarakenteita ja ilmiöitä, jotka sitten tarkastettiin maastossa. Lähes kaikki osoittautuivat (useimmiten varsin odotetusti) nykyaikaisiksi kaivannoiksi tai luonnonmuodostumiksi. Laserkeilausaineiston kanssa on syytä olla varsin kriittinen ja harkitseva, koska muutoin inventoinnin aika kuluu helposti hyödyttömään tyhjänperässä juoksemiseen.

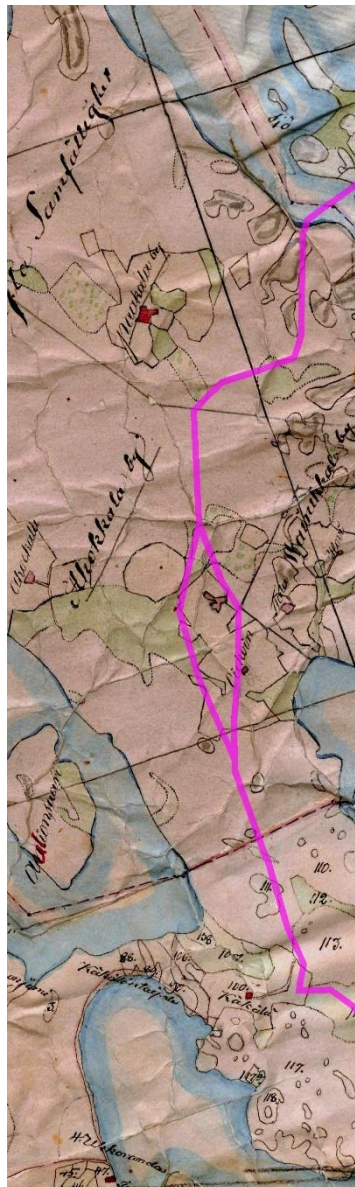
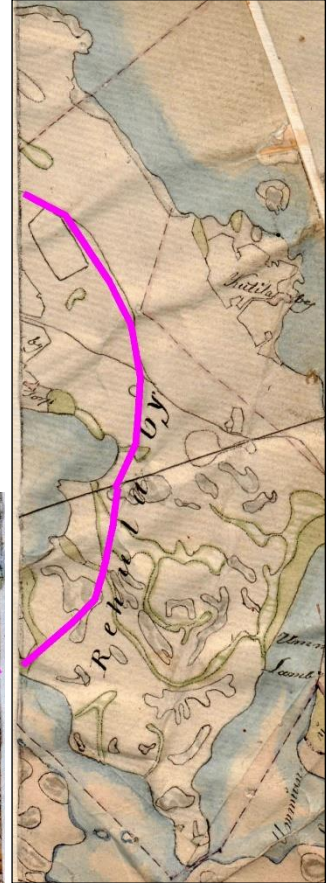
Vanhoilta kartoilta (1768 ja 1845 pitäjänkartat ja paikannettiin linjan läheisyyteen sijoittuvat historiallisen ajan, oletettavasti 1800 lukua vanhempi asutus eli talonpaikat. Muutamassa kohdin linja viisti läheltä vanhoja, mutta edelleenkin käytössä olevia tonttimaita (Kopinsalmella, Ahokkalassa,







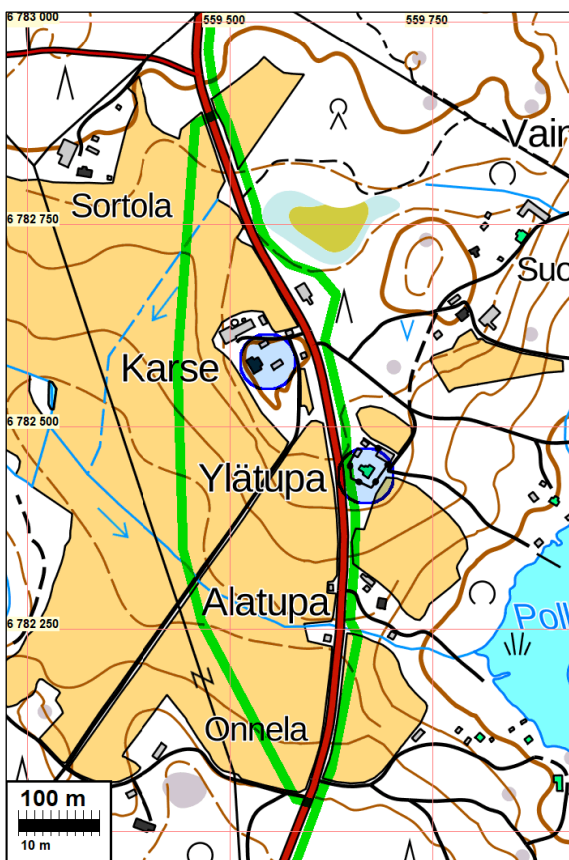
Linjan kulku pitäjänkartan 1845 otteilla  
Sammäljärven itäpuolelta Saikkolan,  
Laukniemen, Kutilan ja Rehulan kautta  
Ahokkalaan.







V. 1768 pitäjän kartalle (ote yllä vasemmalla) on merkitty torppa Kopinsalmen pohjoisrannalle. 1845 pitäjänkartalla torppaa ei ole. Se sijoittuu johtolinjalle tai (topografian perusteella) heti sen länsipuolelle. Johtolinjan pelto oli kohtuullisen hyvin havainnoitavissa harvan korsikon läpi. Siinä ei ollut mitään merkkejä vanhasta historiallisesta tai esihistoriallisesta asutuksesta. On todennäköistä, että torppa olisi sijoittunut pellon länsipuolen metsäalueelle. Kyseessä on mahdollisesti jo varhain, ennen 1800 luvun alkua autoituneen torpan paikasta ja jos se olisi sijainnut metsän puolella, se voisi olla myös arkeologisesti hyvin säilynyt.

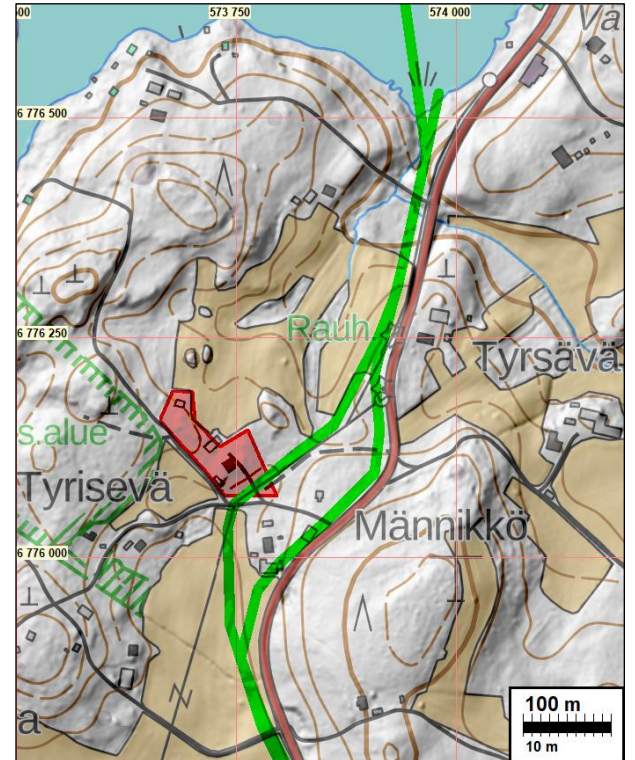
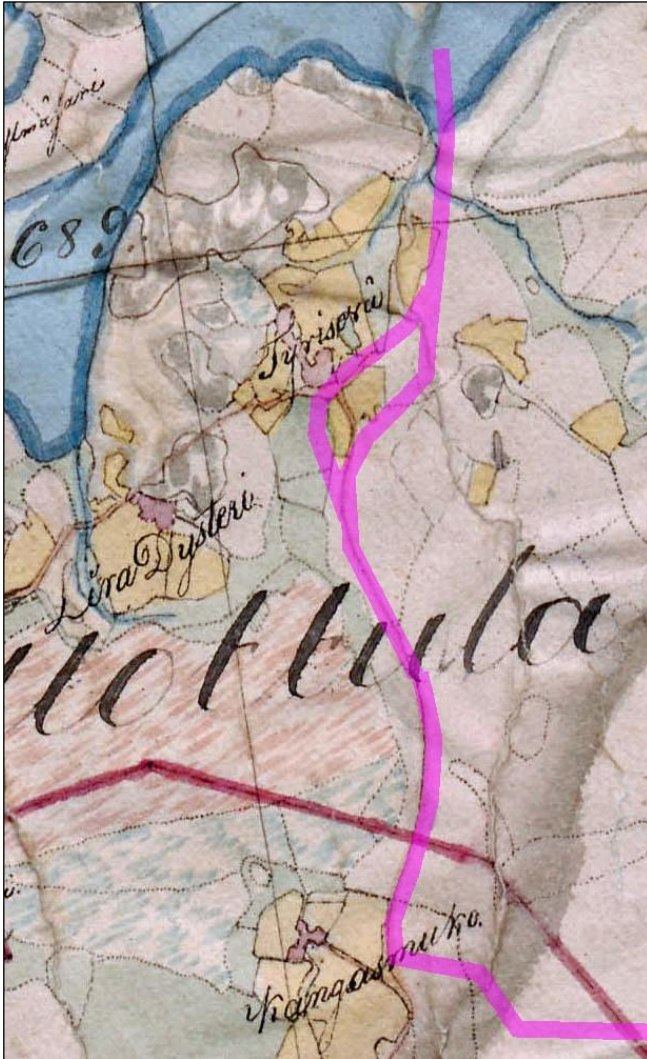


**Kopinsalmen pohjoisrannalta, linjalta lounaaseen ja koilliseen.**



Ahokkalassa linja kulkee läheltä vanhaa asutusta, mikä merkitty v. 1768 kartalle. Pellot olivat paikalla käytössä heinällä eikä niistä saanut mitään irti. Pitäjänkarttaan verrattuna vaikutta siltä, että 1768 tontit ovat edelleen käytössä, joskin siinä olevat eteläisimmät kaksi taloa ovat tulkinnanvaraisia. Tien varsilla ei ollut mitään mainittavaa – ja tuskin siellä on mitään tunnistettavana jäljelläkään vanhimmasta asutuksesta.





Vasemmalla ote 1845 pitäjänkartasta. Ilottulassa linja kulkee Tyrisevän talon vanhan tonttimaan eteläreunalta. Sen koillispuolisilla pelloilla, tein koekuopitusta myös esihistorian varalta, mutta hikkamaaperäöisissä pelloissa ei kohdalle sattunut mitään mainittavaa. Metsikkö Tyrisevän tontin itä-koillispuolella on äärimäisen tiheää pusikkoa ja lehtipuuta ja muu lähialue mikä ei ole peltoa on pihaa, joita en tarkastellut kuin pintapuolisesti tieltä käsin. Tien varrella ei ole mitään – sen katsoin tarkemmin. Eteläpuolinen pelto oli heinällä, joten siitä ei mitään havaintoja irti saanut.



Tyrisevän tonttimaan eteläreunamalta koilliseen ja lounaaseen

## Muinaisjäänökset

### 1 TAIPALSAARI KUJANSUU

Mjtunnus: 831010009  
 Status: kiinteä muinaisjäänös (sm)  
 Ajoitus: kivikautinen  
 Laji: asuinpaikka

Koordin: N: 6786853 E: 559246 Z: 80

Tutkijat: Huurre M 1973 tarkastus, Miettinen T 1975 inventointi. Simo Vanhatalo koekaivaus 1998. Minna-Kähtävä Marttinen tarkastus 1998. Petro Pesonen kaivaus 1999. Kirsi Luoto ja Kalle Luoto inventointi 2012. Simo Vanhatalo koekaivaus 2013. Esa Hertell tarkastus 2020.

Huomiot: Muinaisjäänösrekisteri: Asuinpaikka sijaitsee Kolinlahden pohjukasta noin 300 m koilliseen. Ensimmäiset löydöt saatu hiekkapelloilta Syrjälään vievän tien länsipuolelta, mutta sittemmin asuinpaikka-alueen on todettu ulottuvan laajalle alueelle tien itäpuolelle. Kaivauksissa on löytynyt runsaasti erityisesti tyypillistä kampakeramiikka, mutta myös Pöljänkeramiikkaa (luusekoitteista) ja mahdollisesti varhaismetallikautista keramiikkaa. Löytöihin kuuluu myös piikarhu sekä savi-idolien katkelmia. Pinta-alaltaan laaja ja kronologialtaan lavea asuinpaikka, jonka ajoitus on noin 3900-1200 calBC.

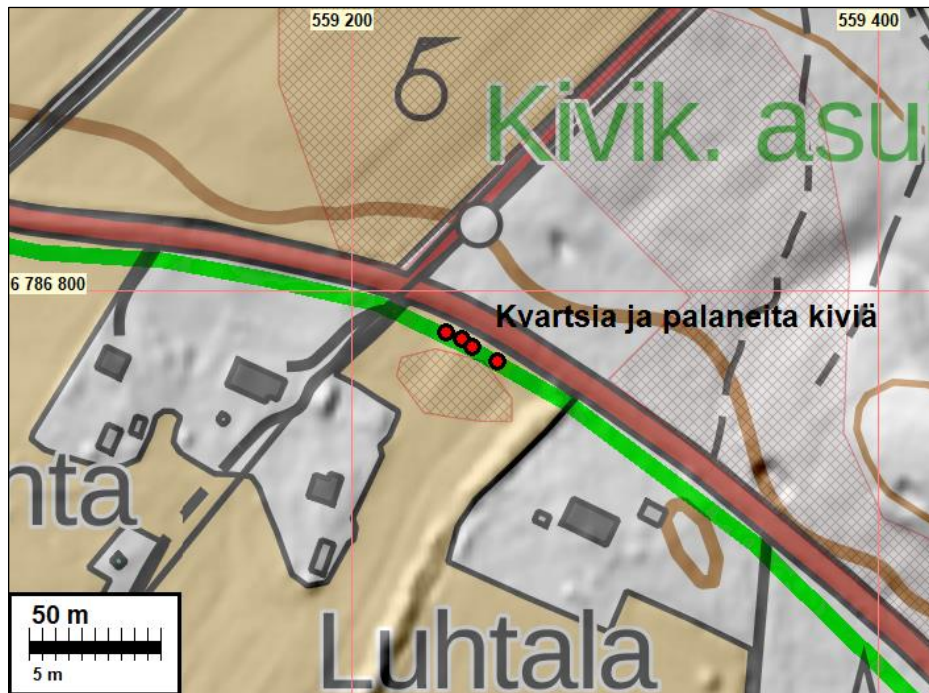
Esa Hertell tarkastus 2020: Huomautuksia: Tarkastuksessa keväällä 2020 havaittiin asuinpaikka-alueen jatkuvan n 150 m kaakkoon aiemmasta aluerajauksesta. Tien 14784 itäpuolelta muinaiserantatörmän päältä löytyi useista tuulenkaadoista keramiikkaa. Alueen kaakkoispäässä tilarajalla on myös matala painanne, jonka rikkoutuneesta maasta löytyi palanut luu ja sisämaan puolelta tuulenkaadosta keramiikkaa ja piiesineen katkelma. Alueen kaakkoisosassa on lisäksi laakea historiallisen ajan miilu- tai tervahautakuoppa. Molemmat painanteet näkyvät laserkeilausaineistossa.

Jussila 2021:

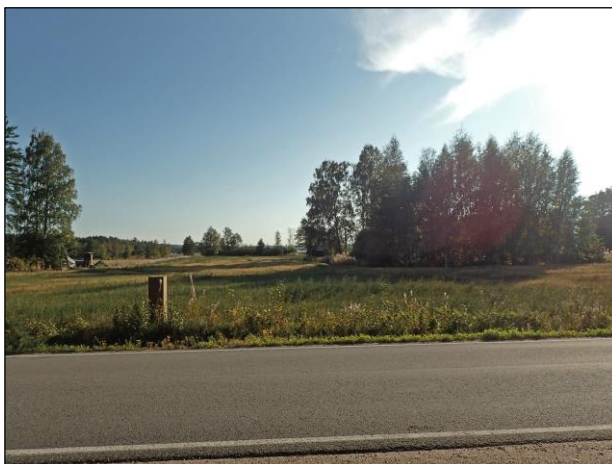
Raakavesijohtoputki on suunniteltu muinaisjäänöksen kohdalla kulkevaksi Suur-Saimaantien eteläreunalla, tien eteläpuolelle merkityn erillisen muinaisjäänösalueen ja tien välisellä 9 m leveällä kaistalla. Tien eteläpuolella on kohdalla matala ja laakea hiekkamaaperäinen kumpare, joka on siis merkitty erilliseksi muinaisjäänökseksi. Sen reunamilla maaperä muuttuu savisemmaksi. Pelto oli paikalla käytäessä viljalla ja maanomistaja pyysi, että pellolla ei käveltäisi. Pellon avointa ja vähäkorsista reunamaa voitiin kuitenkin tutkia silmänvaraisesti. Siinä havaittiin kvartseja sekä palaneita kiviä runsaan parinkymmenen metrin matkalla. Muinaisjäänös ulottuu siis aivan tien laitaan. Tien laidalla on sähkökaappi ja vaikuttaa siltä, että tien laidalle ojaan tai sen luiskaan on kaivettu maakaapeli.

Suur-Saimaantien eteläpuolella olevan muinaisjäänöksen rajausta ulottuu siis tien laitaan ja muinaisjäänösalueen rajausta on syytä siltä osin korjata.





Suunniteltu johtolinja vihreällä ja nykyinen muinaisjäännösrajaus punertavalla viivarasterilla. havaintokohdat punaisin palloin.



Asuinpaikkaa pellossa tien lounaispuolella, lounaaseen ja kaakkoispuolelta luoteeseen.

## **2 TAIPALSAARI LAHDENRANTA**

Mjtnnus: 831010044  
 Status: kiinteä muinaisjäännös (sm)  
 Ajoitus: kivi kautinen  
 Laji: asuinpaikka

Koordin: N: 6791341 E: 555887 Z: 82

Tutkijat: Katiskoski & Mökkönen 2000 tarkastus. Hertell tarkastus 2020.

Huomiot: Muinaisjäännösrekisteri:  
 Asuinpaikka sijaitsee teiden 14802 ja 14785 risteyksestä pohjoiseen ja etelään/kaakkoon. Asuinpaikkahavaintoja on noin 400 metrin matkalta. Paikalla on

havaittu viisi asumuspainannetta ja löytöinä on saatu tyypillistä kampakeramiikkaa, palanutta luuta ja iskettyä kvartseja.

Vuonna 1999 löydettiin Muinais-Saimaan terassilla toisistaan erillään sijaitsevat kolme n. 5-6-metristä soikeahkoa painannetta, pituussuunta terassin suunta (SE-NW). Painanteet ovat matalia, syvyydeltään ½ m luokkaa. Kaksi eteläisintä ovat n. 50-60 m välein, kolmas keskimmäisestä n. 120 m luoteeseen. Koekuopitusta ei ole tehty. Kaikki lienevät suhteellisen samanaikaisia kivikautisia asumuspainanteita. On mahdollista, että painanteiden välialueetkin ovat asuinpaikkaa.

Vuoden 2020 tarkastuksessa asuinpaikan havaittiin jatkuvan pohjoiseen. Teiden 14802 ja 14785 risteyksestä n. 50 m ja 75 m lounaaseen, sähkölinjan molemmin puolin, on kaksi aiemmin raportoimatonta asumuspainannetta. Pohjoisemman painanteen länsipuolelle pystytyn sähkötolpan vierestä löytyi tyypillistä kampakeramiikkaa. Lisäksi tien 14802 ojaleikkauksesta, risteyksestä pohjoiseen, löytyi keramiikkaa, palanutta luuta ja kvartsi-iskoksia n. 50 m matkalta. Vuoden 1999 kahden eteläisimmän painanteen yli on ajanut metsäkone, jonka seurauksena painanteet ovat deformatuneet.

Jussila 2021:

Suur-Saimaantieltä länteen lähtevän Sillanmäentien pohjoispuolinen metsäalue oli hakattu ja länsiosin, muinaisjäännöksen länsipuolelta myös laikutettu (2-4 v sitten kenties). Suur-Saimaantien varren oja on kaivettu auki hiljattain, mahdollisesti maakaapelin asennuksen takia.

Ojan penkalta, hieman silloisen muinaisjäännösrajausten pohjoispuolelta löytyi saviastian paloja (KA II:2 / III:1) kahdesta kohdasta:

N 6791681 E 555809 ja N 6791375 E 555921 (n. ±1.5 m tarkkuus),  
kaukaisempi 8 m rajauksen pohjoispuolella.

Teimme tästä pohjoiseen, suunnitellun pumppuaseman alueella ja siitä vielä hieman pohjoiseen kolmen henkilön voimin 2-4 metrin välein koekuoppia (lapion terän mittaisia, pehmeä hiekkamaa) yli kolmekymmentä kuoppaa. Kuopissa ja ojan penkassa (jota myös pöyhittiin) pohjoisemmalla löytökohdalta pohjoiseen ei havaittu mitään viitettä esihistoriasta - edes hiilen tai palaneen kiven murusta. Pumppuaseman tienoilla on tien laidalla asumuspainanteen tapainen matala (mutta melko jyrkkäreunainen) painanne. Siihen tehdyistä koekuopista tuli modernia rojua. Se ei siis ole esihistoriallinen. Muinaisjäännöksen rajaa pitää siis siirtää mittauksen tarkkuus huomioiden 10 m nykyistä rajausta pohjoisemmaksi, mutta ei kovin kauas länteen tiestä.

Asuinpaikan pohjoisosassa Suur-Saimaantie kulkee muinaisen Saimaan matalan rantatörmän päällä niin, että törmän reuna on jäänyt tien alle. Pohjoisosassa suurin osa asuinpaikasta on ilmeisesti tuhoutunut tien alle ja siitä vaikuttaisi olevan jäljellä vain reunamia tien länsipuolella. Tien itäpuolella maasto on siis alempana - muinaisen törmän juurella - ja se on myös kosteampaa. Siellä ei ole kivikautista asuinpaikkaa.

Lännessä on Saimaan korkeimman rannan (transgression huipun 4000 eKr.) rantatörmä. Sen päällä laikutetulla alueella ei havaittu mitään merkkejä muinaisjäännöksestä. Kaapelilinjalta Sillanmäentien ja suunnitellun Pumppuaseman välille tehtiin runsaasti koekuoppia havaitsematta mitään esihistoriaan viittaavaa.

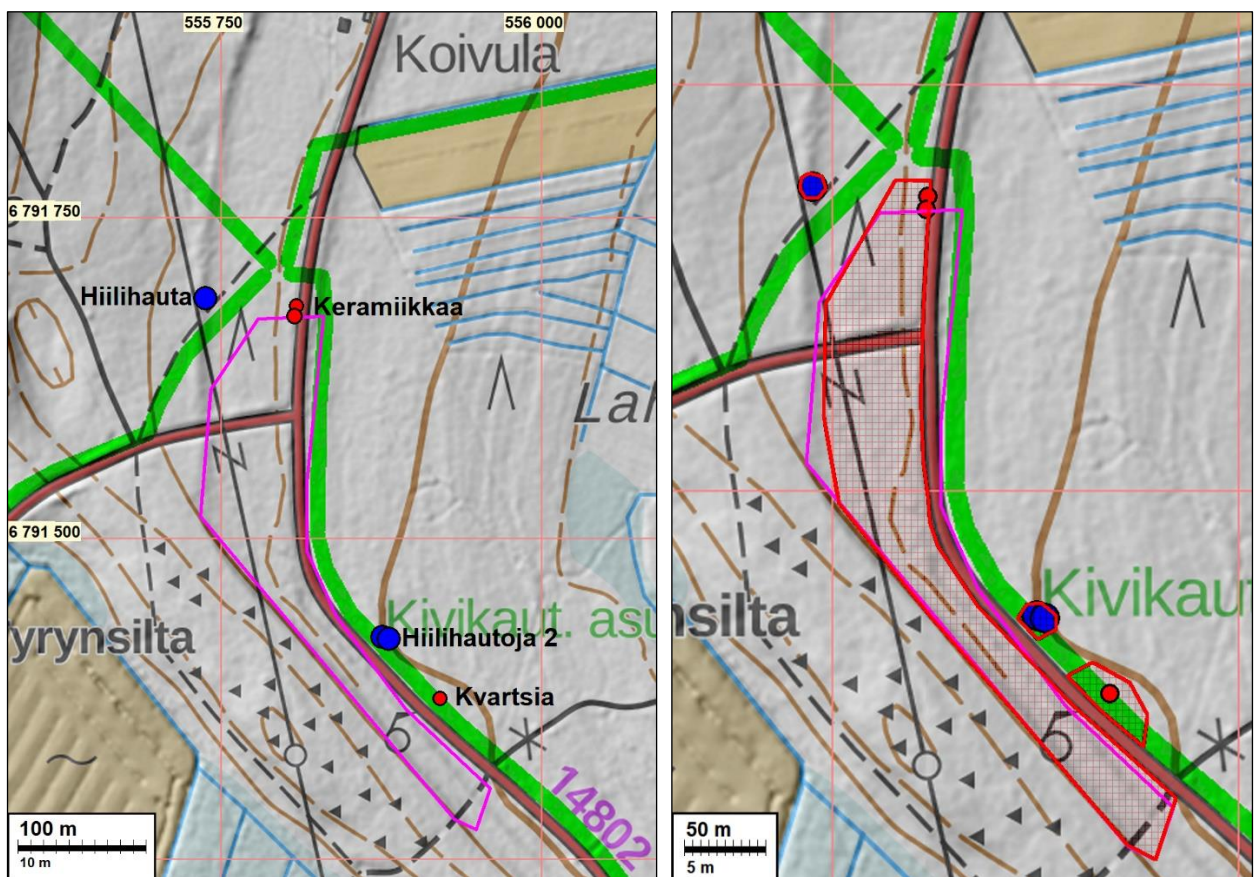


Sillanmäentien eteläpuolella tien avoimissa ojissa - kummallakaan puolella - ei havaittu mitään Tien itäpuolelle, ojan luiskaan on siellä kaivettu maakaapeli. kaakkoon kaartuvan mutkan jälkeen maasto nousee tien itäpuolella ja siellä on muinainen rantavalli ja loiva törmä. Maaperä on kuivempaa. hieman kaakompana, missä matalavalli tien itäpuolella on leveämpi, löydettiin parista koekuopasta kaikkiaan kolme kvartsi-iskosta. On ilmeistä että asuinpaikka siellä jatkuu tien itäpuolelle. Sinne ehdotettu uusi rajausta on tehty topografian perusteella kvartsilöytökohtien ympärille.

Kaakossa olevan mökkitien risteyksen tasalta kaakkoon on Suur-Saimaantien koillislaidalla leveähkö maakaapelikaivannon tasaama ja pinnaltaan avoin alue joka siis jatkuu kaakkoon missä maasto nousee Saimaan muinaisen tason yläpuolelle.

Alueen pohjoisosasta löytyi hiilihauta muinaisen Saimaan korkeimman rannan päältä kohdasta N 6791687 E 555738. halkaisija n. 2.4 m. Hauta sijaitsee 20 m etäisyydellä Kajanlammelta tulevasta putkilinjasta. Suur-Saimaantien itälaidalta löytyi kaksi vierekkäistä hiilihautaa (oletettavasti, kuopanteita joissa hiilikekäleitä) kohdasta N 6791423 E 555876.

Muinaisjäänneksen rajausta ehdotetaan siis muutettavaksi sen pohjoisosassa: 10 pohjoisemmaksi mutta ei tien itäpuolella, mutta kaakkoispäässä se ulottuu tien itäpuolelle. Lisäksi hiilihautojen alueet.



Vasemmalla havainnot ja sinipunaisella viivalla vanha muinaijäänneksen rajausta, oikealla ehdotettu uusi rajausta punaisella. Suunniteltu linja vihreällä (VE 2 etelään, VE 1 itään). Linjojen yhtymäkohtaan tulisi pumpuasema.





Muinaisjäänneksen pohjoispäätä. lapio eteläisemmän keramiikalöytöpaikan kohdalla. Etelään.

Alla: edessä kohta josta keramiikkaa ja toinen löytökohta siitä 7 m pohjoiseen. Kuvattu pohjoiseen. Oikealla: pumppuaseman tasalta etelään Sepänmaa tutkii koekuoppaa.



Kaksi kuopannetta , halk. n. 1,5 – 2 m joissa hiilenkekälettä. Ilmeisesti hiihautoja. Erottuvat kuvassa huonosti. Oikealla Sepänmaa ja Soisalo kuopittavat alueen eteläosassa tien itäpuolta.







Kvartsinlöytökohta, pohjoiseen. Kvartsit koekuopista tien ojasta muutaman metrin etäisyydeltä.

### **3 TAIPALSAARI PUNKINNIEMI**

Mjtunnus: 1000038175  
 Status: kiinteä muinaisjäänös  
 Ajoitus: historiallinen  
 Laji: valmistus: tervahauta

Koordin: N: 6794116 E: 555581 Z: 82

Huomiot: Muinaisjäänösrekisteri: Mahdollinen tervahauta. Laserkeilausaineistosta tehty havainto, jota ei ole tarkastettu maastossa.

Jussila 2021:

Paikalla on iso ja laakea, leveä ja matalavallinen, pyöreä kuoppa, halkaisija vallin reunoilta 21 m. Valli on leveä ja maalahko. Vallin pinnassa on mustaa nokista maata. Valli laskee loivasti keskustaa kohden jossa on iso ja syvä, nelisivuinen, sortunut kuoppa (jonka seinissä ketunkoloja). Kyseessä on mitä ilmeisimmin suuri keskussäiliöllinen eli halssiton tervahauta. Keskuskuopassa on ollut puusta (oletettavasti – mistä muusta?) tehty allas, mihin terva on valunut. Hauta on sitten avattu ja purettu ja terva kauhottu pois säiliöstä. Tämä jäännös on lajissaan varsin mielenkiintoinen – suuri ja matala-loivavallinen, toisin kuin aiemmin näkemäni vastaavat. Tervahauta funktio ei ehkä kuitenkaan ole aivan varma. Epäilyksiä herättää vallilla ollut sinkkiämpäriin jäännös.



Laakea ja matalavallinen mahdollinen tervahauta etäämpää eri suunnista.





Sen sortunut ja umpeen kasvava keskuiskuoppa – reunalla sinkkiämpäri.



#### **4 TAIPALSAARI SATAMAHIEKKA 1**

Mjtunnus: 1000021743  
 Status: muu kulttuuriperintökohde (S)  
 Ajoitus: historiallinen  
 Laji: salpalinjan varustuksia – taisteluhautoja, pesäkkeitä.

Koordin: N: 6782562 E: 573345

Tutkijat: Luoto K 2012 inventointi.

Huomiot: Muinaisjäännösrekisteri (tässä siteerattu vain osin): Kohde sijaitsee Kattelussaaren itäosassa, Päihänniementien ja rannan välissä. Alueella on kahden maahan kaivettun korsun jäännökset, taisteluhautaa ja ylös rinnettä johtava yhdyshauta.

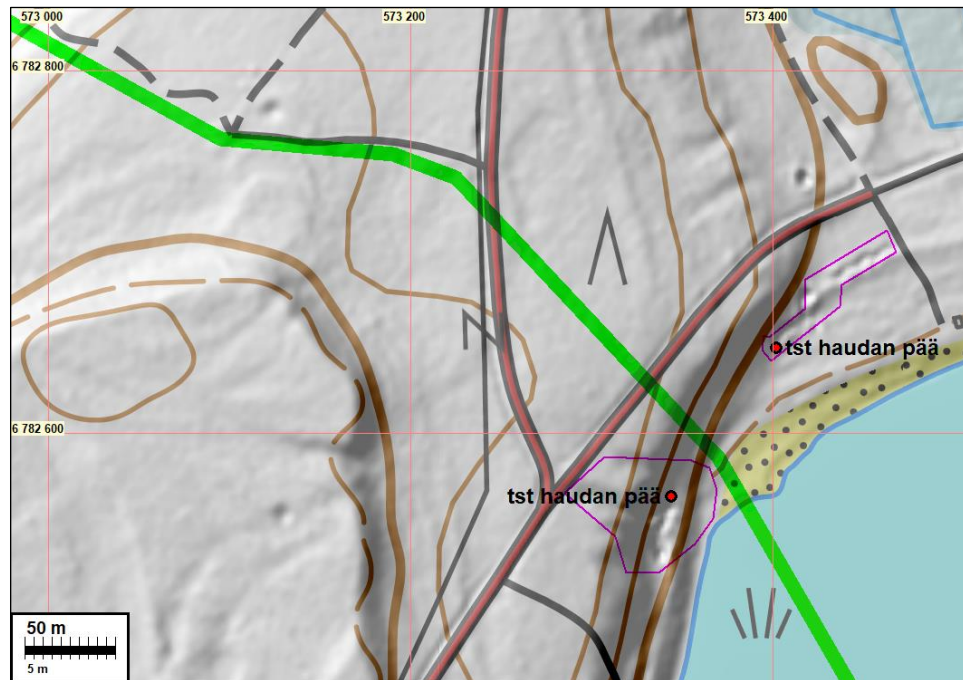
Jussila 2021:

Vesijohtolinja on suunniteltu kulkeväksi kahden varustuksen osan välistä. Koillispuolella olevan taisteluhaudan lounaispää on kohdassa N 6782645 E 573403, 65 m koilliseen suunnitellusta vesijohtolinjasta. Lounaispuolella sijaitsevan taisteluhaudan koillispuolella on kohdassa N 6782644 E 573403, 30 m lounaaseen suunnitellusta vesijohtolinjasta. Jostain syystä tämän kohteen rajaus on kovin kauas sen koillispuolelle – sitä voisi muuttaa siltä osin.

Vesijohtolinjan kohdalla rantatasanteella (N 6782591 E 573366)) on pieni kaivanto jossa vallia rannan puolelle. Se ei vaikuta mitenkään järkevältä varustukselta, pe-



säkkeeltä tms. vaan on ilmeisesti rannan viihdekäytön rakennelmien (mahdollisesti huusin) jäännöksiä ellei jätekuoppa.



Linja vihreällä. Varustusten ääripää t linjan suuntaan merkitty punaisilla palloilla. Sinipunainen viiva on muinaisjäännösrekisterissä oleva suojelualueiden raja



Koillispuoleisen varustuksen lounaispää lounaaseen ja lounaispuoleisen varustuksen koillispää, länteen.  
Alla: linjan kohdalla, rinteen juurella oleva vallillinen kuopanne, tuskin varustus etelään.



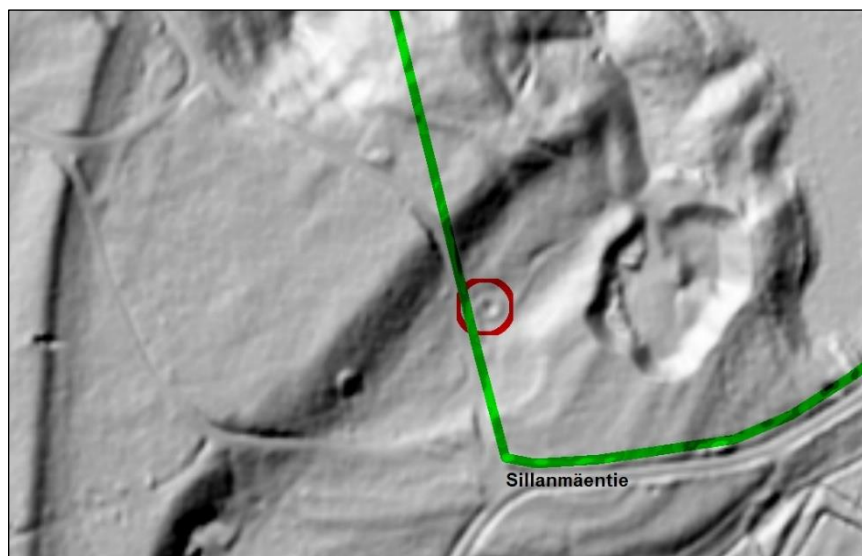
## 5 TAIPALSAARI MATINAHO

Mjtunnus: 1000040597  
Status: mahdollinen muinaisjäännös  
Ajoitus: historiallinen  
Laji: mahdollisesti tervahauta ellei muu kuoppa

Koordin: N: 6791472 E 555260

Huomiot: Muinaisjäännösrekisteri: Kohdalla on laserkeilausaineistosta havaittu tervahauta.

Jussila 2021: kohde on sotilasalueella, jonne pääsy oli edesvastuun yms. ikävien seuraamusten uhalla kielletty. Lupaa sotilasalueella kulkemiseen ei tullut hankittua, joten kohde jäi tarkastamatta. Yleisesti voi todeta, että erityisesti sotilasalueilla on usein erilaisia kuoppia ja kuopanteita runsaasti, jotka voivat joissain tapauksissa näyttää laserkeilausaineistosta eri algoritmeilla laadituissa kuvissa tervahaudoilta. Joskus ne ovat niitä, usein eivät. Tämä ilmiö todellakin näyttää aivan tervahaudalta... mutta armeija on myös monipuolinen kuopantekijä. Ilmiö jää siis edelleen arvoitukseksi.



Pyörä vallillinen kuoppa saattaa olla tervahauta.