

10.9.2025



NIVALA-YLIVIESKA

Uusnivala

aurinkovoima-alueen arkeologinen inventointi 2025

Tilaja:
Envineer

Toteuttaja:
Heilu Oy

NIVALA-YLIVIESKA Uusnivala

aurinkovoima-alueen arkeologinen inventointi 2025

Tiivistelmä

Ylivieskan ja Nivalan rajalla sijaitsevalle Pohjannevalle suunnitellaan Uusnivalan aurinkovoima-alueita. Osana ympäristövaikutusten arviointimenettelyä Heilu Oy teki hankealueen arkeologisen inventoinnin syyskuussa 2025.

Hankealueelta ei tunnettu entuudestaan arkeologisia kohteita. Inventoinnin yhteydessä aurinkovoimalan alueelta ei tavattu uusia arkeologisia kohteita.



Kartta 1. Lähestymiskartta. Inventointialue sijaitsee sinisen neliön sisäpuolella.

Sisällysluettelo

1. Johdanto	3
2. Alueen lähtötietoja.....	4
2.1. Ympäristö ja historia	4
2.2. Aikaisemmat tutkimukset ja lähialueen tunnetut arkeologiset kohteet.....	6
3. Arkeologinen inventointi	7
3.1. Esityöt	7
3.2. Maastotyö ja raportointi	7
4. Yhteenveto	10
Lähteet.....	11

Karttaluettelo

Kartta 1. Lähestymiskartta.....	1
Kartta 2. Aurinkovoimalan yleiskartta.	3
Kartta 4. Maastossa tarkastetut alueet	10

Arkistotiedot

Tutkimustyyppi:	Arkeologinen inventointi
Tutkimuksen tekijä:	Heilu Oy / FM Jussi-Pekka Hiltunen
Kenttätyöaika:	2.9.2025
Tutkimusten rahoittaja:	Envineer
Lähialueen aikaisemmat tutkimukset:	Sepänmaa ja Poutiainen inventointi 2019 Itäpalo ja Schulz inventointi 2020 Hiltunen inventointi 2022

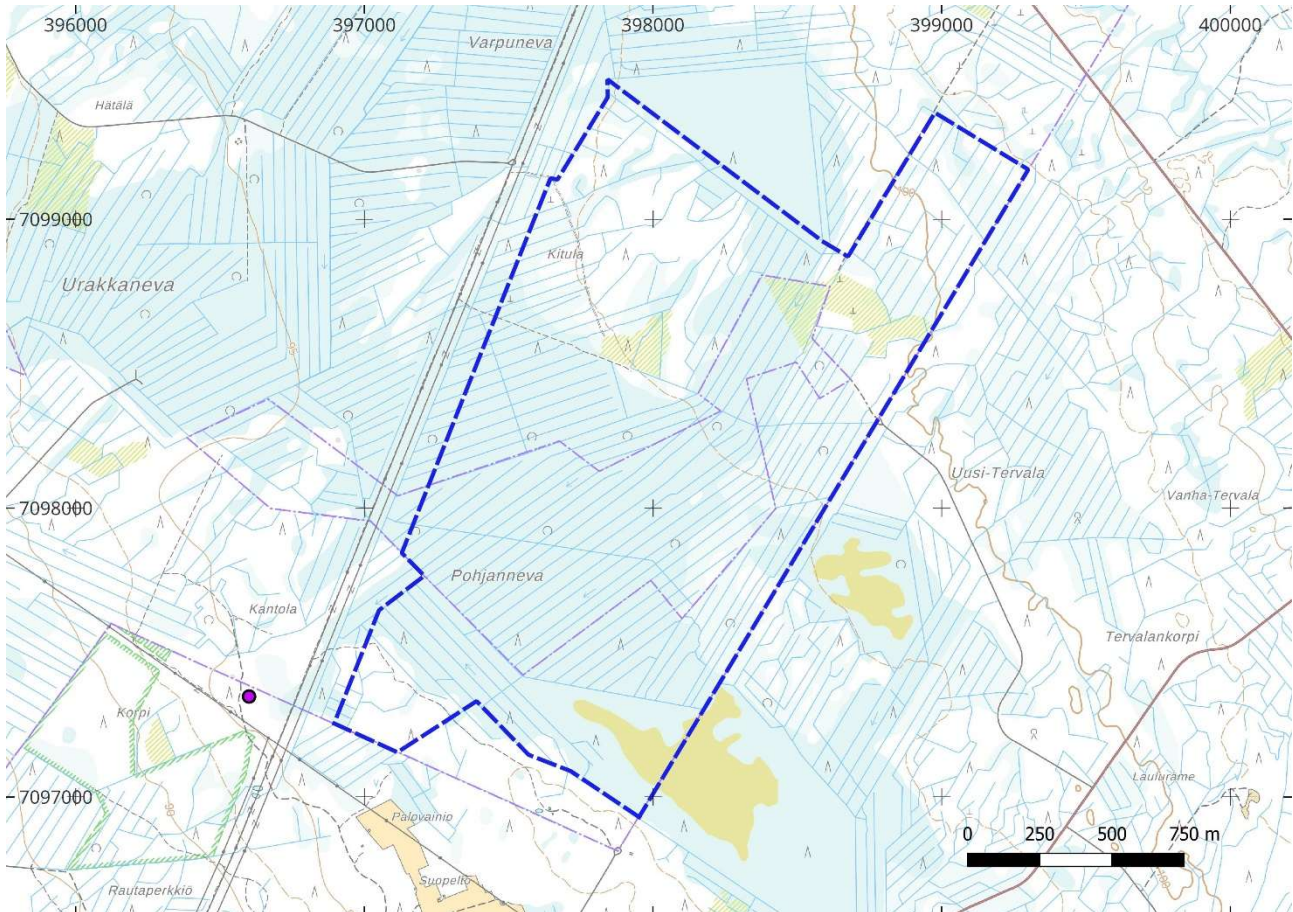
Kansikuva: Suoaluetta alueen eteläosassa. Pohjoiseen.

Taustakartat Maanmittauslaitoksen karttakuvapalvelusta (WMTS) 09/2025, ellei toisin mainita. Käytetty koordinaatisto ETRS-TM35FIN, korkeus N2000. Maanmittauslaitoksen 5 p aineiston käyttölisenssi: MML 2366565345/05 00 00/2025

Raportin kuvat: Jussi-Pekka Hiltunen

1. Johdanto

Envineerillä on meneillään aurinkovoimahankkeen valmistelu Nivalan ja Ylivieskan rajalla Pohjannevilla. Aurinkovoimalan kokonaistehoksi arvioidaan noin 200 MWp. Osana ympäristövaikutusten arviointimenettelyä Heilu Oy / FM Jussi-Pekka Hiltunen teki alueen arkeologisen inventoinnin syyskuussa 2025.



Kartta 2. Aurinkovoimalan yleiskartta. Hankealue on merkitty sinisellä katkoviivalla. Mahdollinen muinaisjännös on merkitty oranssilla pisteellä hankealueen länsipuolelle.

2. Alueen lähtötietoja

2.1. Ympäristö ja historia

Hankealue sijaitsee noin kuuden kilometrin etäisyydellä Nivalan ja noin 20 kilometrin etäisyydellä Ylivieskan keskustasta. Hankealueen alustava koko on noin 300 hehtaaria, josta noin 80 hehtaaria sijoittuu Nivalan kaupunkiin kuuluvaan enklaaviin. Alue on pääsääntöisesti ojitettua, sekä pienemmissä määrin ojittamatonta suoaluetta, jossa on hyvin vähäisiä kuivempia maastonkohtia. Alue on pääsääntöisesti lehtipuuvaltaista, etelä- sekä pohjoisosassa sijaitsee myös havupuuta. Alueella on muutamia hakkuuaukeita, jotka ovat suurimmaksi osaksi heinittyneet.

Hankealueella maaperä on turvetta ja hienoainesmoreenia. Alue on tasaista ja korkeimmat maastonkohdat ovat alueen pohjoisosassa, noin 102 m mpy ja alimmat alueen eteläosassa, noin 96,5 m mpy. Alue on kohonnut merestä mesoliittisen kivikauden keskimyöhäisvaiheilla noin 6750-6500 eaa., veden vetäytyessä lounaaseen kohden nykyistä Kalajoen uomaa. Topografian puolesta alue ei ole potentiaalista esihistoriallisten muinaisjäännösten löytymisen kannalta.

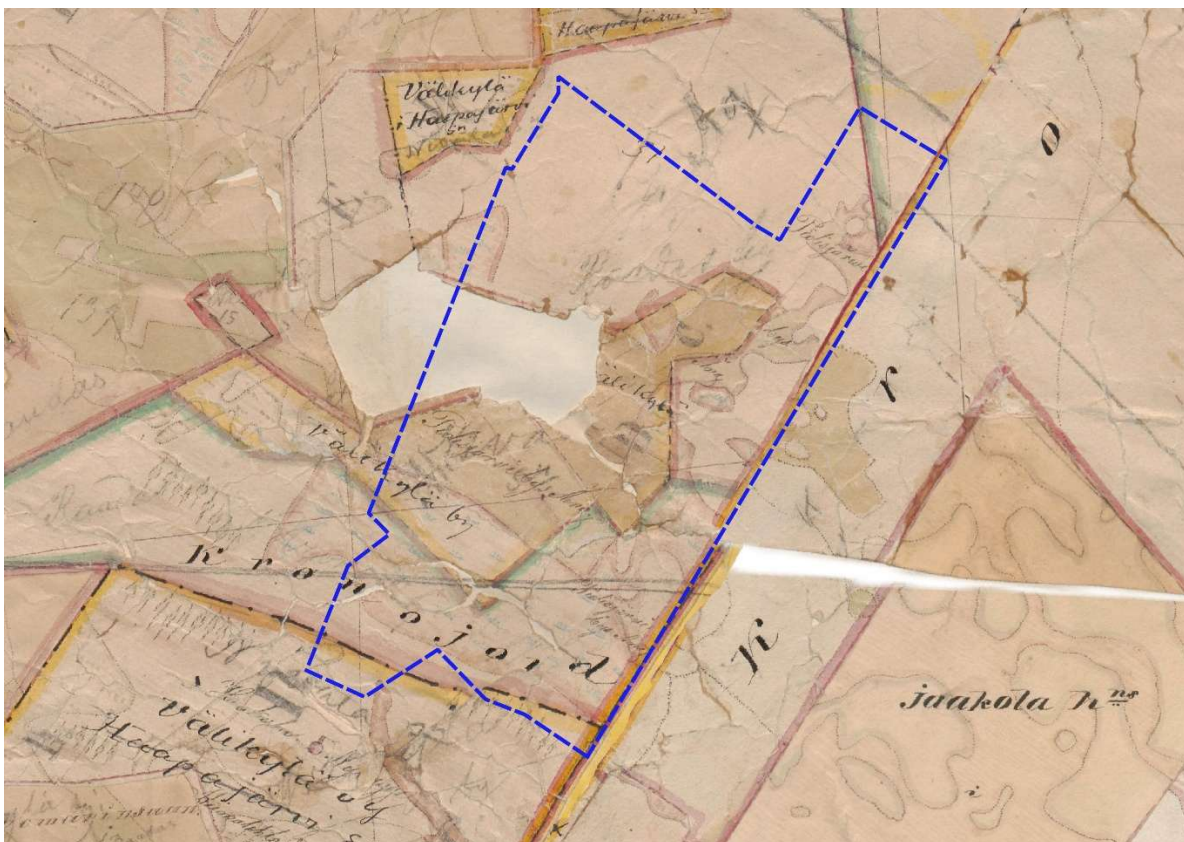
Vanhin tarkastettu aluetta kuvaava suurimittakaavainen kartta on vuoden 1650 Claes Claessonin laatima yleiskartta, johon on kuvattu Nivalan eteläpuolella sijaitseva Pidisjärvi sekä Kalajoki. Gyldenin vuosina 1866-1873 laatimalle yleiskartalle lähin asutus, Hakulan ja Kiimalehdon talot on merkitty hankealueen eteläpuolelle nykyisen Hakuperän alueelle. Kyseiset talot on merkitty myös vuonna 1843 laaditulle Ylivieskan sekä vuonna 1844 laaditulle Nivalan pitäjänkartoille. Vuoden 1843 pitäjänkartalle nykyinen Nivalan kaupunkiin kuuluva enklaavi on merkitty Nivalan Välikylän kruununmaasta erotetuksi enklaaviksi. Se on ilmeisesti ollut Välikylälle kuuluva niittyalue. Enklaavi on merkitty myös vuosien 1955 ja 1962 peruskarttoihin. Suoalueet ovat olleet koskemattomia vielä 1950- ja 1960-luvuilla, mutta ovat enimmäkseen ojitettuja vuosien 1978 ja 1983 peruskartoilla.



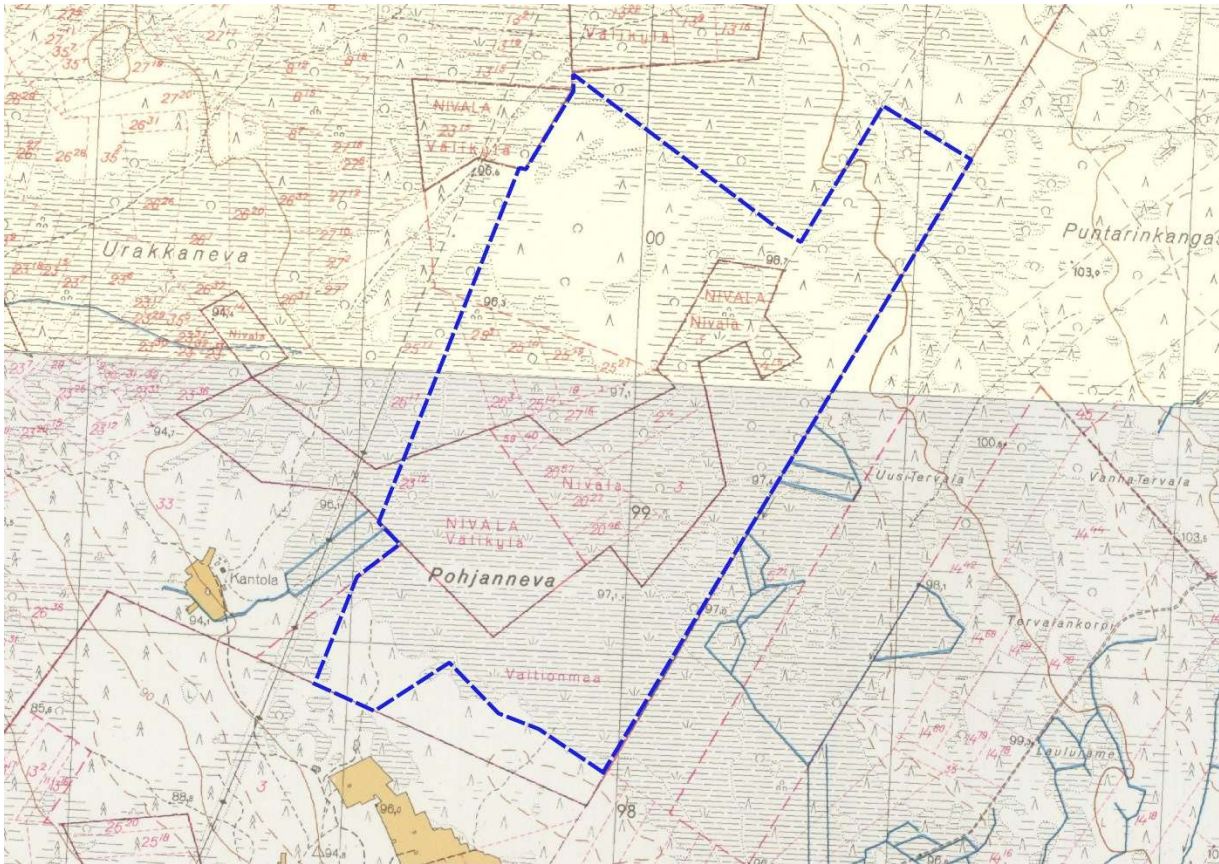
Kuva 1. Aluetta kuvaava Claes Claessonin kartta vuodelta 1650, johon on merkitty Pidisjärvi sekä Kalajoki



Kuva 2. Aluetta kuvaava Gyldenin vuosina 1866-1873 laatima yleiskartta, johon on merkitty alueen eteläpuolella sijaitsevat Hakula ja Kiimalehto



Kuva 3. Hankealue vuosien 1843 ja 1844 pitäjänkartoilla.



Kuva 4. Hankealue vuosien 1955 ja 1962 peruskartoilla.

2.2. Aikaisemmat tutkimukset ja lähialueen tunnetut arkeologiset kohteet

Hankealueella ei ole tiettävästi tehty aiemmin arkeologisia tutkimuksia. Hankealueen länsipuolella on inventoitu Mikroliitin toimesta vuonna 2019 Haapavesi-Ylivieska-Nivala voimajohtolinjojen muinaisjäännösinventoinnin yhteydessä (Sepänmaa ja Poutiainen 2019). Hankealueen luoteispuolella on inventoitu Keski-Pohjanmaan Arkeologiapalvelun toimesta vuonna 2020 Urakkanevan tuulivoimapuiston arkeologisen täydennysinventoinnin yhteydessä (Itäpalo ja Schulz 2020). Hankealueen eteläpuolella on inventoitu Heilu Oy:n toimesta vuonna 2022 Uusnivalan sähköaseman arkeologisen inventoinnin yhteydessä (Hiltunen 2022).

Hankealueella ei sijaitse tunnettuja arkeologisia kohteita. Hankealueen ulkopuolelta tunnetaan useita historiallisen ajan tervahautoja. Nivalan ja Ylivieskan alueet ovat historiallisia tervantuotantoalueita, joihin viittaa myös hankealueen läheisyydessä terva- ja haulaloppuisten sekä alkuisten paikkojen nimet. Lähialueiden esihistorialliset kohteet, kivikautiset asuin- sekä irtolöytöpaikat sijoittuvat enimmäkseen Kalajokilaakson sekä siihen laskevan Malisjoen varressa sijoittuville viljelysalueille sekä näiden läheisyyteen.

3. Arkeologinen inventointi

3.1. Esityöt

Esitöiden aluksi hankealuetta kuvaavia historiallisia karttoja (1600–1900-luvuilta) haettiin Kansallisarkiston Astia-verkkopalvelusta, Maanmittauslaitoksen Kiinteistötietojärjestelmästä sekä Jyväskylän yliopiston julkaisuarkistosta. 1900-luvun peruskarttoja tarkasteltiin paikkatietoaineistojen latauspalvelun Paitulin WMS-katselurajapintoina. Pitäjänkartta asemoitiin nykykartan päälle. Vanhat peruskartat ovat valmiiksi asemoituja WMS-katselupintoina. Vanhoista kartoista tarkasteltiin inventointialueelle sijoittuvia mahdollisesti arkeologisesti mielenkiintoisia kohtia, kuten historiallisen ajan asutusta. Maanmittauslaitoksen sivustolta ladattiin 5p laserkeilausaineisto, josta etsittiin arkeologisesti mielenkiintoisia maastonmuotoja, kuten kuoppajäännöksiä tai tervahautoja.

Ennen maastotöitä käytiin läpi myös alueen vesistöhistoriaa ja lähialueen tunnettujen arkeologisten kohteiden tietoja. Kohdetietoja ja lähialueen aikaisempien arkeologisten tutkimusten raportteja tarkasteltiin Museoviraston ylläpitämästä Kulttuuriympäristön palveluikkunasta (www.kyppi.fi). Ennen maastotöitä oltiin myös yhteydessä alueelliseen vastuumuseoon työn toteuttamisesta, maastotöiden kohdentamisesta sekä mahdollisista uusista irtolöydöistä.

3.2. Maastotyö ja raportointi

Hankealueen maastotyöt tehtiin 2.9.2025. Tutkimusmetodina oli hankealueen silmämääräinen havainnointi. Hankealueen lehtipuuvaltaiset alueet ovat hyvin tiheitä ja niissä havainnointi oli paikoitellen haasteellista. Vähäiset havupuuvaltaiset alueet ovat avarampia. Alueen suot sekä metsäalueet ovat ojitettuja lukuun ottamatta alueen eteläosassa sijaitsevaa avosuota. Hankealueen läheisyydessä sijaitsee useita tervahautoja, mutta aluetta kuvaavasta 5p laserkeilausaineistosta ei havaittu tervahautoja tai muitakaan arkeologisesti mielenkiintoisia anomaliaita. Historiallisen ajan kartoille alueelle ei ole merkitty asutusta tai muitakaan arkeologisiin kohteisiin viittavia merkintöjä.

Inventoinnissa kulkua dokumentoitiin valokuvoin ja muistiinpanoin. Kuljetut reitit tallennettiin käsiGPS-paikantimella (Garmin Montana 610, tarkkuus +/- 5–10 m). Inventointiraportti laadittiin allekirjoittaneen toimesta syyskuussa 2025.



Kuva 5. Tiheää lehtipuuvaltaista ojitettua aluetta hankealueen koillisosassa. Luoteeseen.



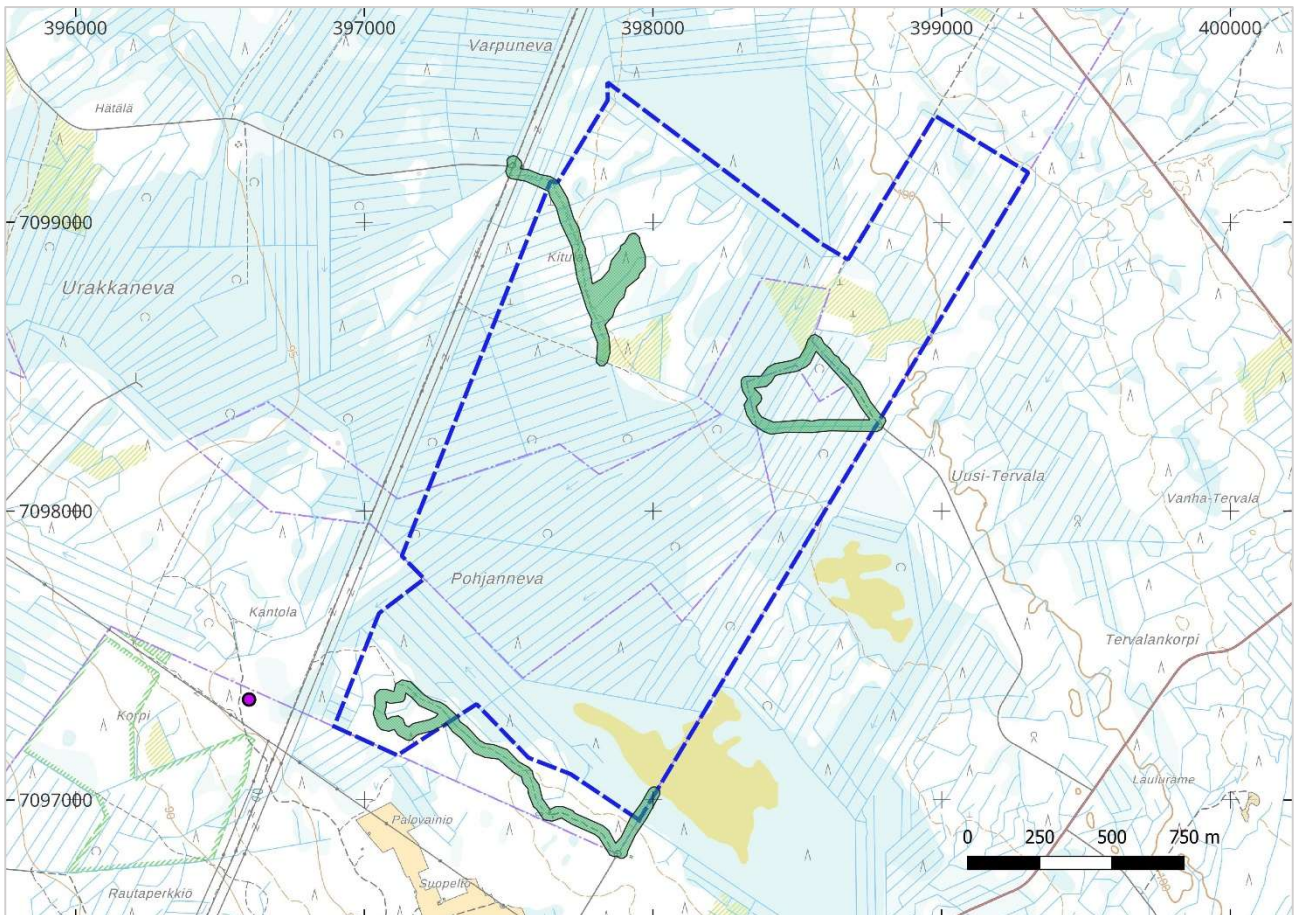
Kuva 6. Havupuuvaltaista soistunutta metsää Kitulassa hankealueen luoteisosassa. Pohjoiseen.



Kuva 7. Hakkuuaukeaa Kitulan eteläpuolella hankealueen länsiosassa. Koilliseen.



Kuva 8. Havupuuvaltaista soistunutta metsää hankealueen eteläosassa. Etelään.



Kartta 3. Maastossa tarkastetut alueet. Maastossa kuljetut reitit ovat merkattu kartalle vihreällä.

4. Yhteenveto

Heilu Oy / Jussi-Pekka Hiltunen toteutti Nivalan ja Ylivieskan Pohjannevan alueelle suunnitellun Uusnivalan aurinkovoimalan arkeologisen inventoinnin syyskuussa 2025.

Alueelta ei tunnettu entuudestaan arkeologisia kohteita eikä uusia kohteita tavattu inventoinnin yhteydessä.

Jussi-Pekka Hiltunen
Oulussa 10.9.2025
Heilu Oy

Lähteet

Tutkimusraportit: (https://www.kyppi.fi/palveluikkuna/raportti/read/asp/r_default.aspx)

- Hiltunen, Jussi-Pekka 2022. Nivala Uusnivalan sähköaseman arkeologinen inventointi. Heilu Oy.
- Itäpalo, Jaana ja Schulz, Hans-Peter 2020. Urakkanevan tuulivoimapuiston arkeologinen täydennysinventointi. Keski-Pohjanmaan Arkeologiapalvelu.
- Sepänmaa, Timo ja Poutiainen, Hannu 2019. Haapavesi – Ylivieska – Nivala voimajohtolinjojen muinaisjäännösinventointi. Mikroliitti Oy.

Kartat:

Kansallisarkisto: (<https://astia.narc.fi/uusiastia/>)

- Maanmittaushallituksen historiallinen kartta-arkisto (kokoelma). Ia.* Pitäjänkartasto:
 - o 2344 03 Ia.*/-- Nivala.
 - o 2433 01 Ia.*/-- Nivala.
 - o 2433 01 + 2344 03 Ia.*/-- Ylivieska.
- Maanmittaushallituksen kartat. MH Alue- ja rajakartat:
 - o MH MH 106/- -. Geographisk Charta på Kiemi, liå, Uhlå, Limingo, Salo, Peheiocki, Kalaiocki, Lochto, Gamble Carleij, Kelwiå, Kroneby Sochnar belågne i Österbotn.

Jyväskylän yliopiston julkaisuarkisto: (<https://jyx.jyu.fi/jyx/?lng=fi>)

- o Wetterstedt, Eric. Pohjanlahti. 1775.
- o Gyldén, C. W. Karta öfver Finland: Sektionen D3: nordvestra delen af Uleåborgs län med tillgränsande delar af Wasa och Kuopio län.