



SEMECON OY

Uusnivalan aurinkovoimahankkeen asukaskyselyn erillisraportti

Semecon Oy
Aku Rasmus
Joni Heinonen

Envineer Oy
Aliina Viira
Heidi Leppänen

etunimi.sukunimi@envineer.fi

www.envineer.fi

Y-tunnus: 2850396-1

Projektinumero:

Sisältö

1	Johdanto	4
1.1	Hanke	4
1.2	Kyselyn toteutus.....	5
2	Kyselyn tulokset	6
2.1	Kyselyyn vastanneiden taustatiedot	6
2.2	Karttakysymys: vastaajille tärkeät alueet.....	11
2.3	Hankealueen käyttö nykytilassa	12
2.4	Suhtautuminen ja asenteet.....	15
2.4.1	Suhtautuminen yleisesti aurinkovoimaan.....	15
2.4.2	Asenteet Uusnivalan aurinkovoimahanketta kohtaan	16
2.5	Hankkeen vaikutukset	18
2.6	Osallisuus ja vuorovaikutus	19
3	Johtopäätökset	
	Virhe. Kirjanmerkkiä ei ole määritetty.	

Liitteet

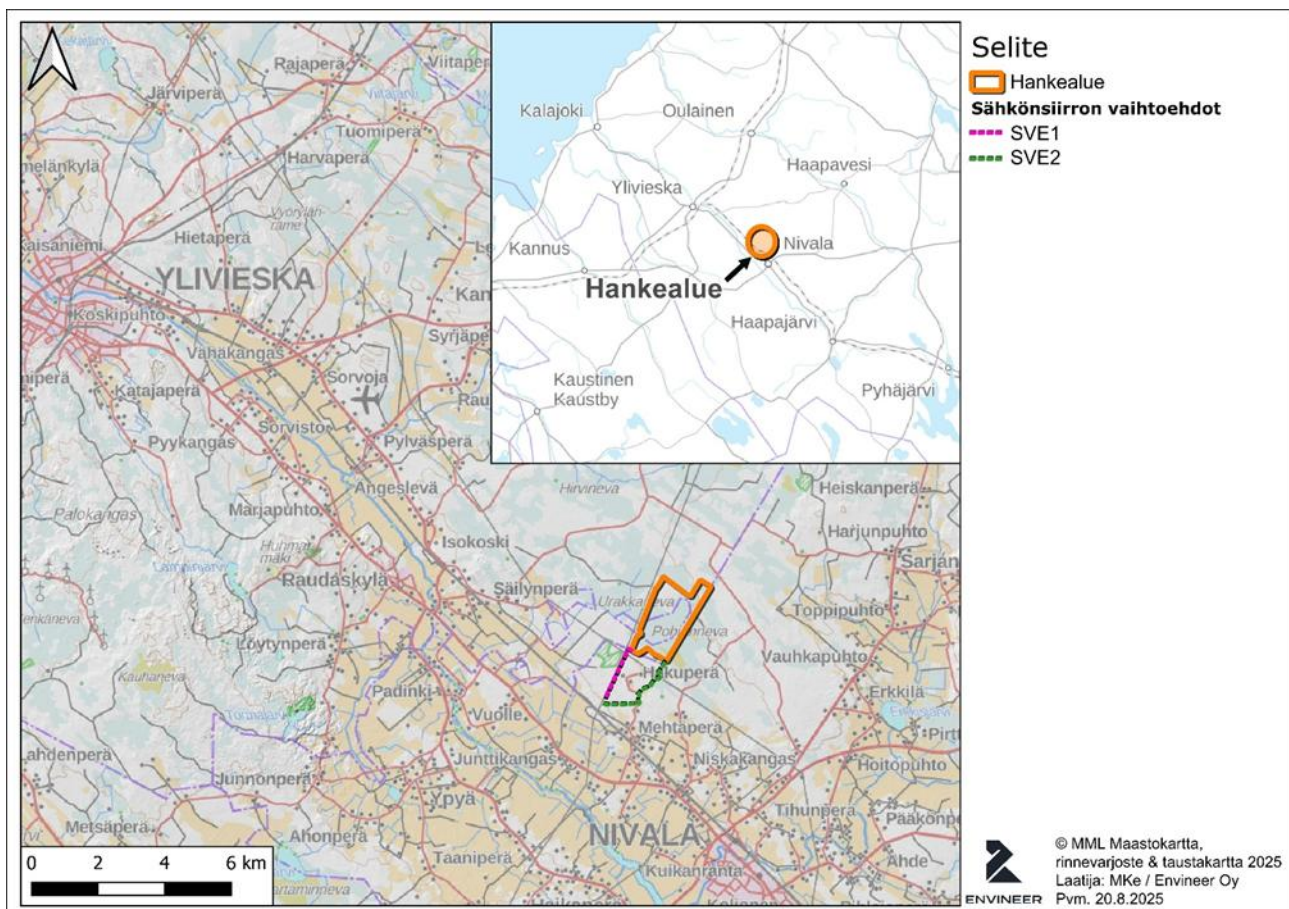
Liite 1 Uusnivalan asukaskysely

1 Johdanto

1.1 HANKE

Semecon Oy suunnittelee aurinkovoimalan rakentamista Pohjannevan alueelle. Hankealue sijaitsee Ylivieskan kaupungin alueella, Nivalan kaupungin rajalla. Nivalan keskusta sijaitsee noin 6 km kaakkoon ja Ylivieskan keskusta noin 18 km luoteeseen (**Kuva 1**). Suunnittelualan koko on noin 300 ha ja suunniteltu voimala tuottaa sähköä vuosittain arviolta noin 200–250 GWh.

Hankealue on pääosin ojitettua, puustoista suoaluetta, joka vaatii esirakentamista ennen aurinkosähkövoimalan perustamista. Hankealueen puusto poistetaan ja alueella rakennetaan huoltotieverkosto sekä hulevesien ohjauksjärjestelmä. Sähköntuotanto toteutetaan aurinkokennopaneeleilla, joiden perustat paalutetaan tai toteutetaan kelluvin rakentein. Paneelien lisäksi alueelle rakennetaan myös sähkönsiirtokaapelit, vaihtosuuntaajat (invertterit) sekä sähköasema, joiden kautta sähkö kuljetetaan valtakunnalliseen sähköverkkoon. Voimalan sisäinen sähköasema sijoittuu hankealueen etelärajalle.



Kuva 1. Hankealueen sijainti

1.2 KYSELYN TOTEUTUS

Osana ympäristövaikutusten arviointia toteutettiin asukaskysely helmi-maaliskuussa 2026. Asukaskyselyllä selvitettiin hankealueen nykyistä käyttöä, hankkeesta aiheutuvia vaikutuksia lähiympäristön asukkaille ja aluetta virkistyskäyttöön käyttäville sekä laajemmin vastaajien näkemyksiä hankkeesta ja sen mahdollisista vaikutuksista.

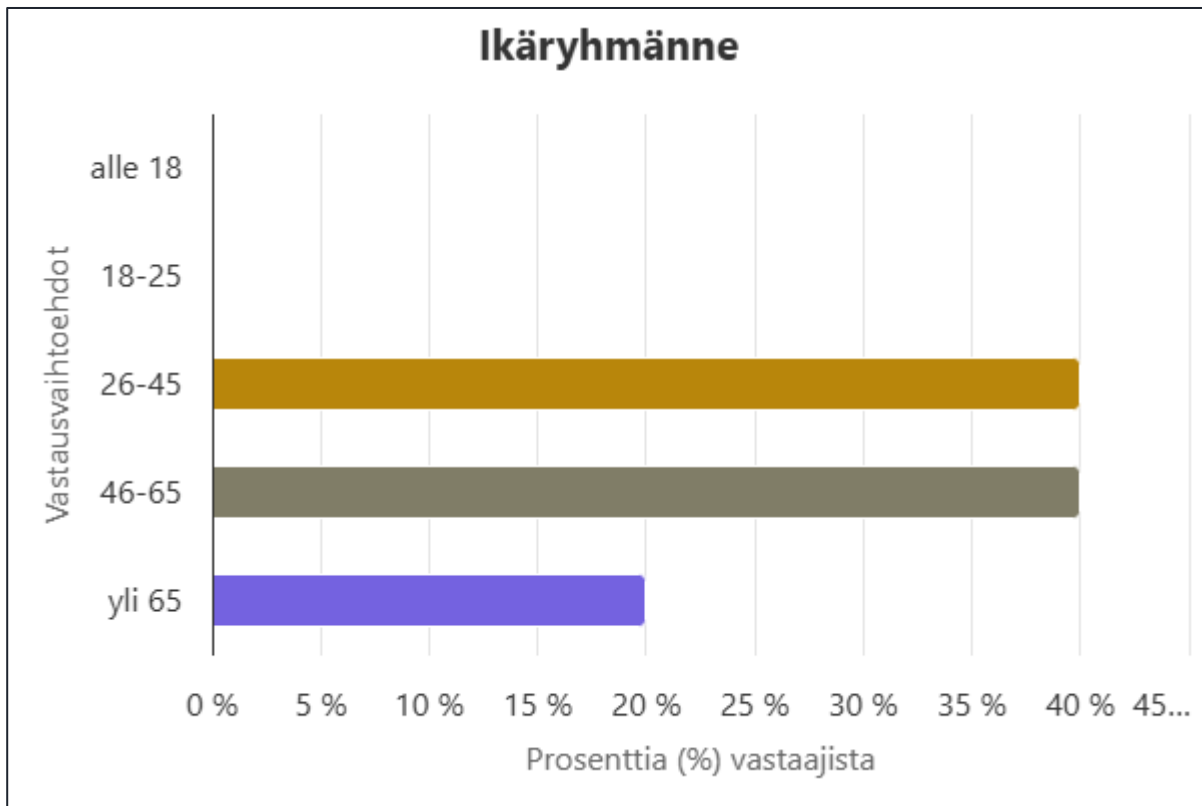
Asukaskyselyn toteutuksesta vastasi Envineer Oy. Kysely toteutettiin Maptionnaire-kyselytyökalulla. Kysely toteutettiin sähköisenä kyselynä. Sähköiseen kyselyyn vastasi 30 henkilöä. Tuloksia tarkastellessa on syytä huomioida, että kaikki 30 vastaajaa eivät olleet vastanneet kaikkiin kysymyksiin. Kyselyyn oli mahdollista vastata halutessaan myös paperisena, mutta paperisia vastauksia ei kyselyyn tullut lainkaan. Kyselyyn vastattiin anonyymisti. Tässä yhteenvedossa on esitetty asukaskyselyn tulokset. Asukaskysely on esitetty raportin liitteessä (Liite 1).

Asukaskyselyn tiedotus- ja saatekirje, jossa oli myös ohjeet kyselyyn vastaamisesta, postitettiin 5 km säteellä hankealueesta kaikkiin asuttuihin kiinteistöihin.

2 Kyselyn tulokset

2.1 KYSELYYN VASTANNEIDEN TAUSTATIEDOT

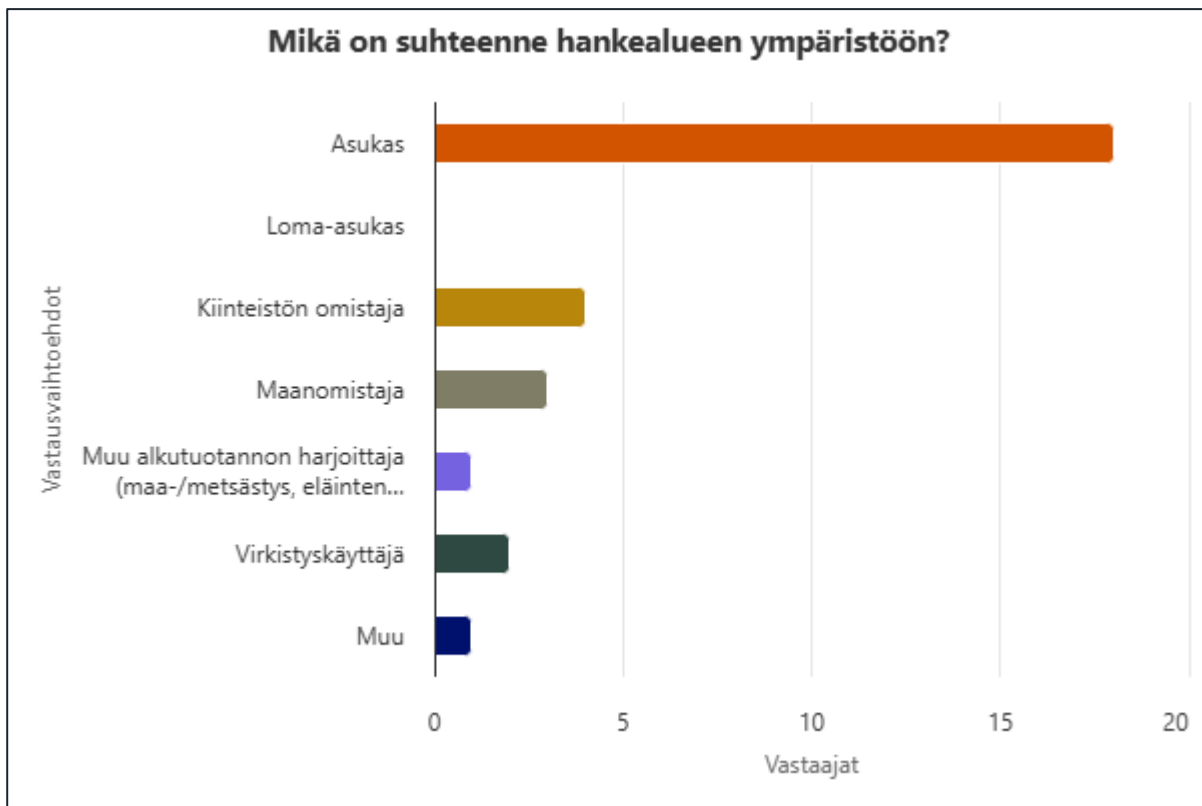
Asukaskyselyn ensimmäisessä osiossa selvitettiin hankealueen vaikutuspiirillä asuvien tai oleskelevien taustatiedot.



Kuva 2. Asukaskyselyyn vastanneiden ikäjakauma

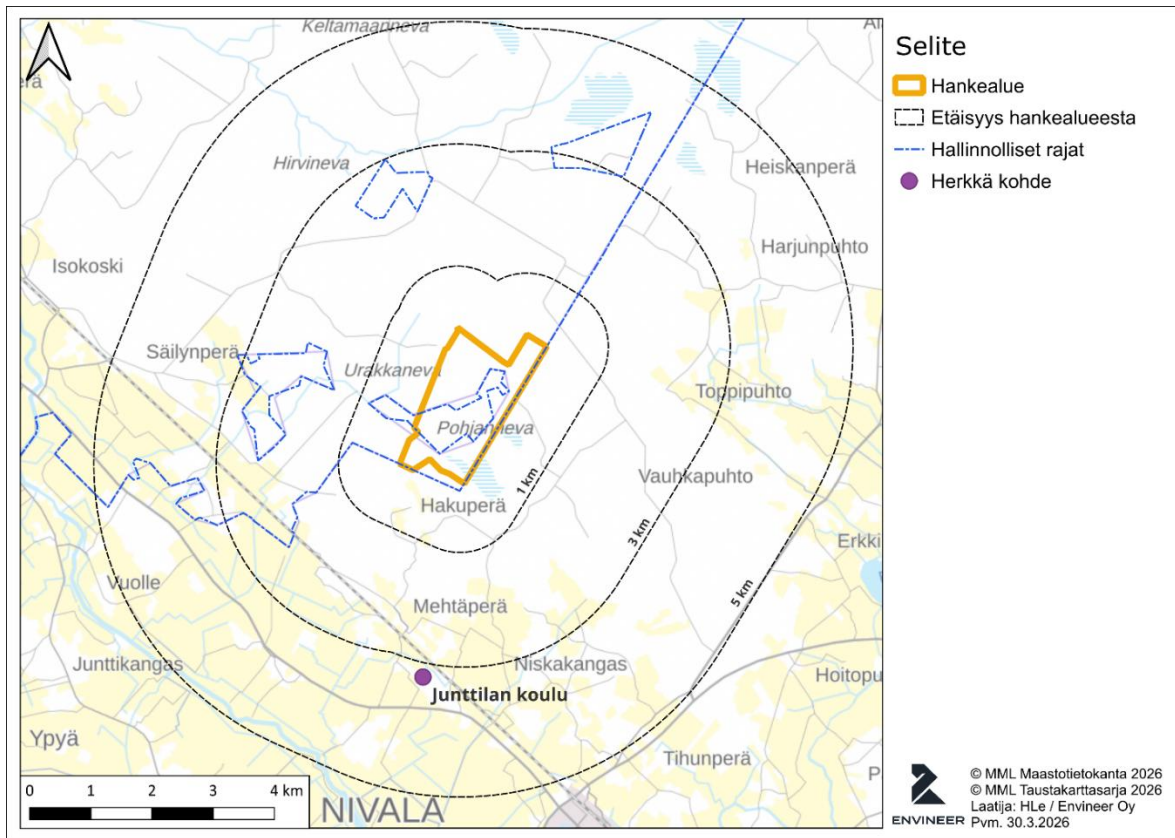
Kyselyyn vastasi 30 henkilöä, joista enemmistö kertoi iäkseen 26–45 vuotta (12 vastausta) ja 46–65 vuotta (12 vastausta). Loput kuusi vastaajaa kertoi olevansa yli 65-vuotiaita, ja alle 26-vuotiaita ei vastaajissa ollut yhtäkään (**Kuva 2**). Vähäisen vastausmäärän vuoksi ei uskottavaa vertailua esimerkiksi alueen väestön ikäjakaumaan voida tehdä.

Valtaosa kyselyyn vastanneista ilmoitti olevansa lähialueen asukas. Lähialueen asukkaaksi merkitsi itsensä 19 vastaajaa, loma-asukkaita ei kyselyyn vastannut. Muita mainittuja oli kiinteistön omistaja (4 kpl), maanomistaja (3 kpl), alkutuotannon harjoittaja (1 kpl) ja virkistyskäyttäjä (2 kpl) (**Kuva 3**). Muu-vastausvaihtoehtoa tarkennettiin yhden vastauksen perusteella koskemaan useampaa annettua vaihtoehtoa.

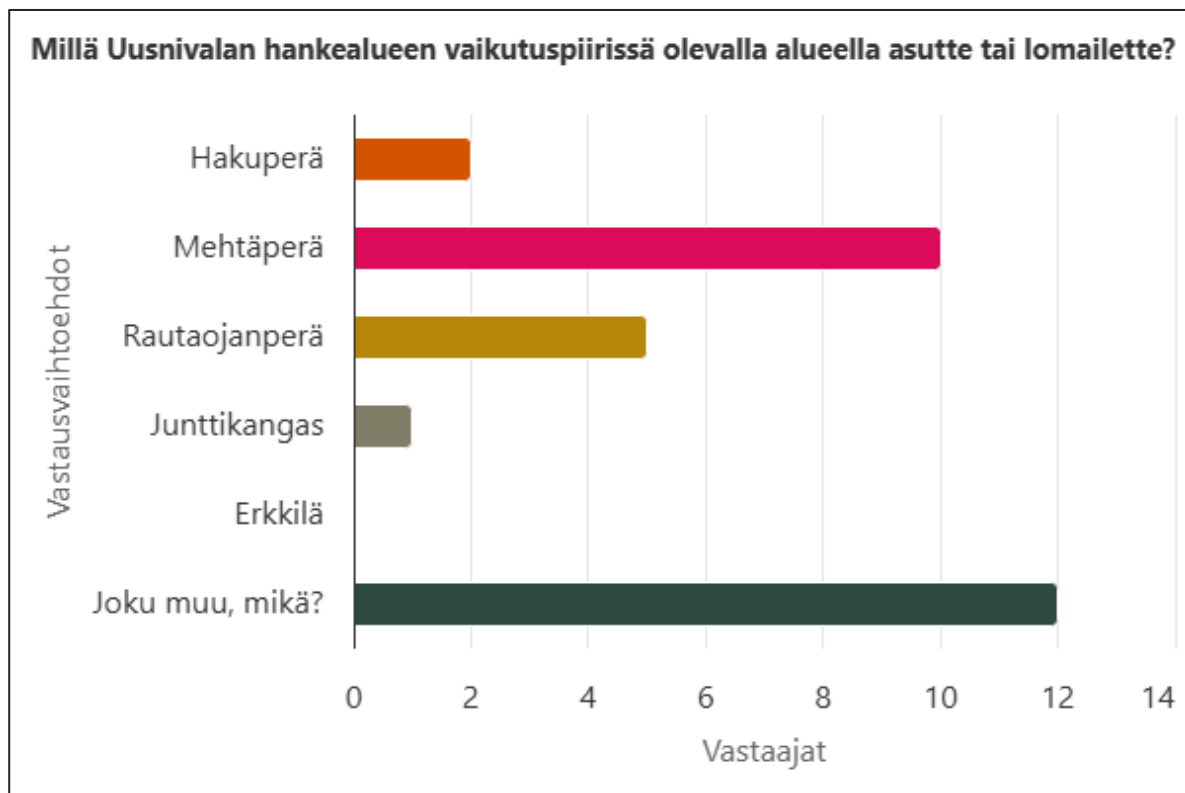


Kuva 3. Asukaskyselyyn vastanneiden suhde hankealueen ympäristöön.

Hankealueella tai sen välittömässä läheisyydessä ei olla tunnistettu herkkiä alueita tai kohteita, kuten kouluja, päiväkoteja tai sairaaloita. Hankealuetta lähinnä oleva herkkä alue, on Junttilan koulu, joka on sekin yli 2 km päässä hankealueesta (**Kuva 4**)

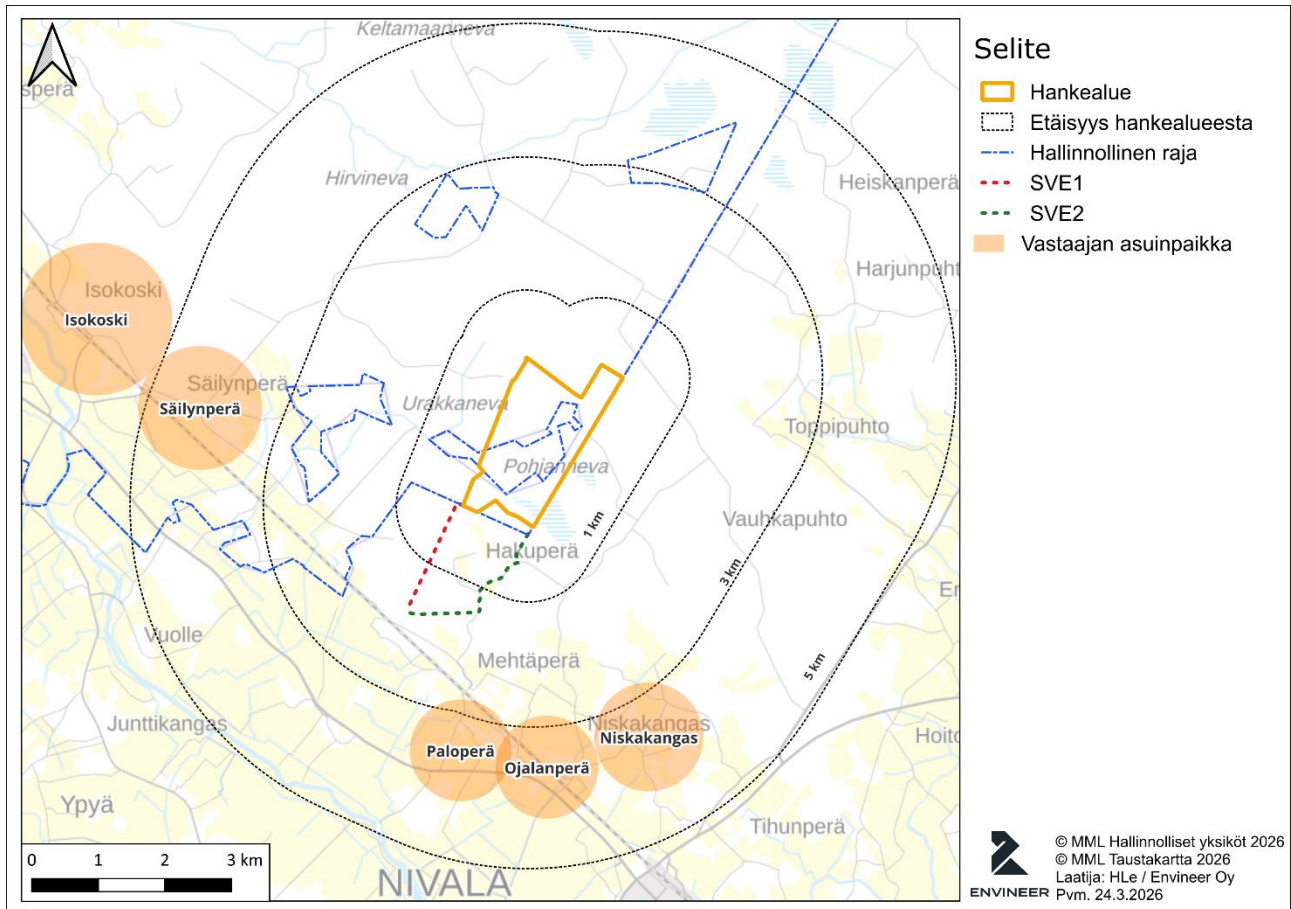


Kuva 4. Hankealueen tai sen lähiympäristön herkkä kohteet.



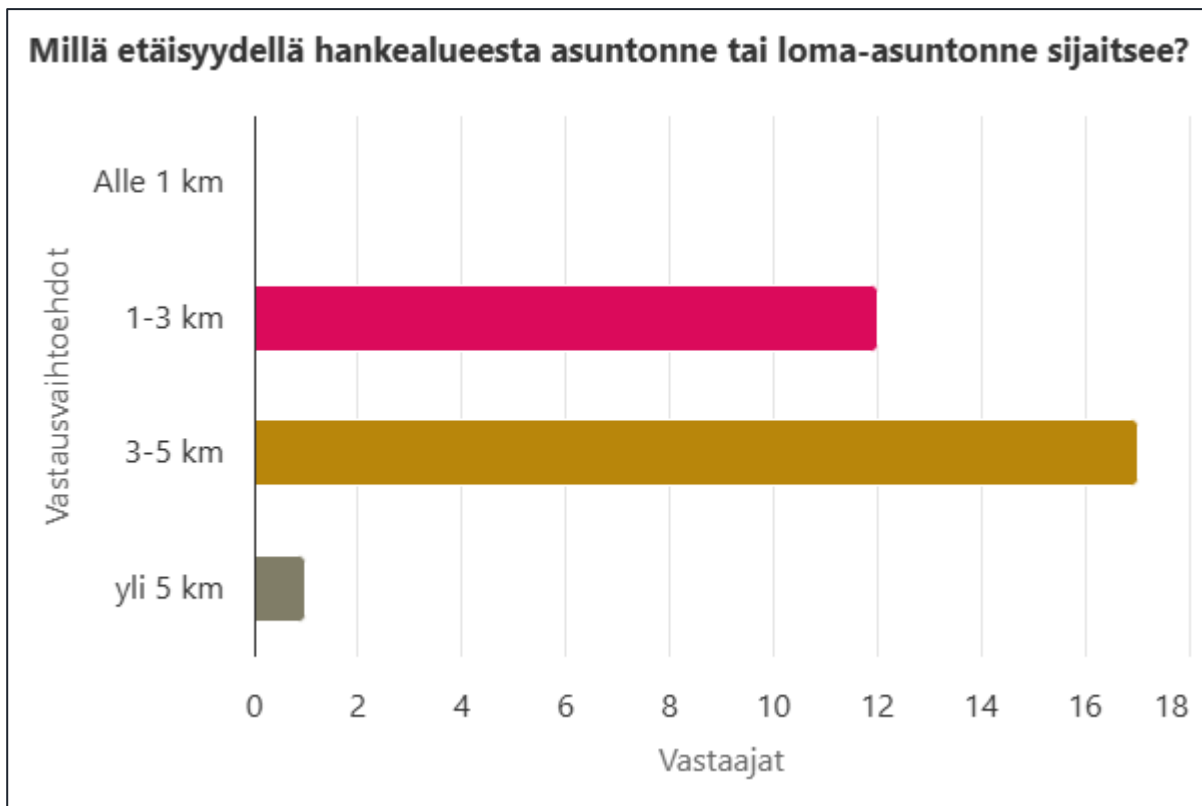
Kuva 5. Asukaskyselyyn vastanneiden asuin- ja lomailualueet hankealueen vaikutuspiirissä

Avoimiin vastauksiin tarkennettiin vastauksia asuinalueesta 11 avoimessa vastauksessa. Mainitut paikat olivat Paloperä, Ojalanperä, Keskiönperä, Niskakangas, Isokoski ja Säilynperä (**Kuva 6**). Asuin- tai vapaa-ajanvieton paikat, joita ei ollut asukaskyselyssä tunnistettu, esitetään seuraavassa kartassa.



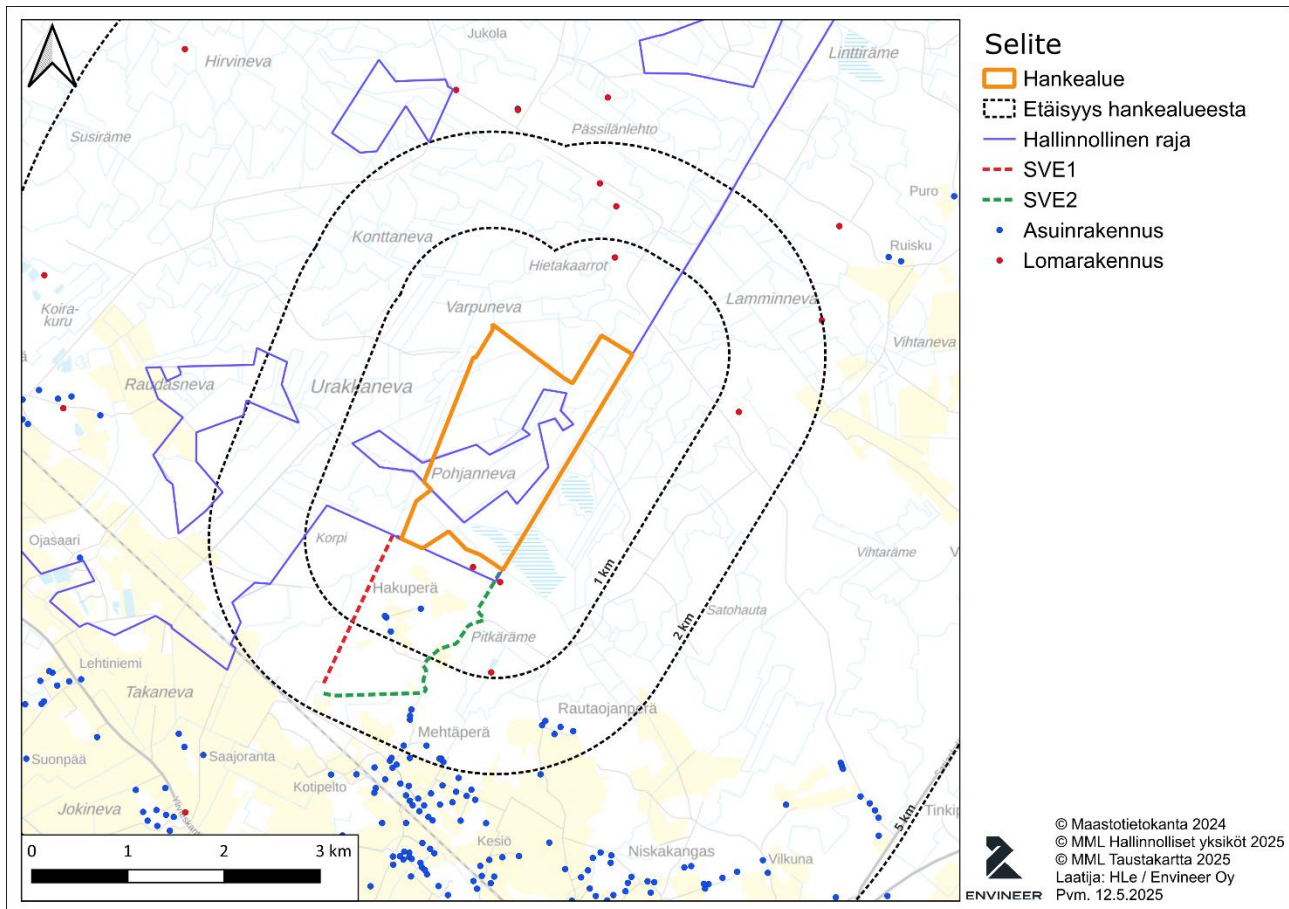
Kuva 6. Asukaskyselystä puuttuneet, vastaajien esiin tuomat paikat

Valtaosa vastaajista (17 vastaajaa) vastasi asuvansa tai lomailevansa 3–5 km päässä hankealueesta. Vastaajista 12 ilmoitti oleskelevan 1–3 km päässä hankealueesta ja yksi 5 km päässä. Alle yhden kilometrin päässä hankealueesta ei vastannut asuvansa tai lomailevansa kukaan (**Kuva 7**).



Kuva 7. Asukaskyselyyn vastanneiden etäisyys hankealueeseen.

Uusnivalan aurinkovoimahankkeen YVA-ohjelmassa esitettyyn karttakuvaan hankealueen ja sen lähiympäristön asuin- ja lomarakennuksista verrattuna asukaskyselyn vastaukset pääosin vastaavat toisiaan. Ainoastaan lähiympäristössä oleskelevien loma-asukkaiden vastauksia ei kyselyyn saatu lainkaan (**Kuva 8**)

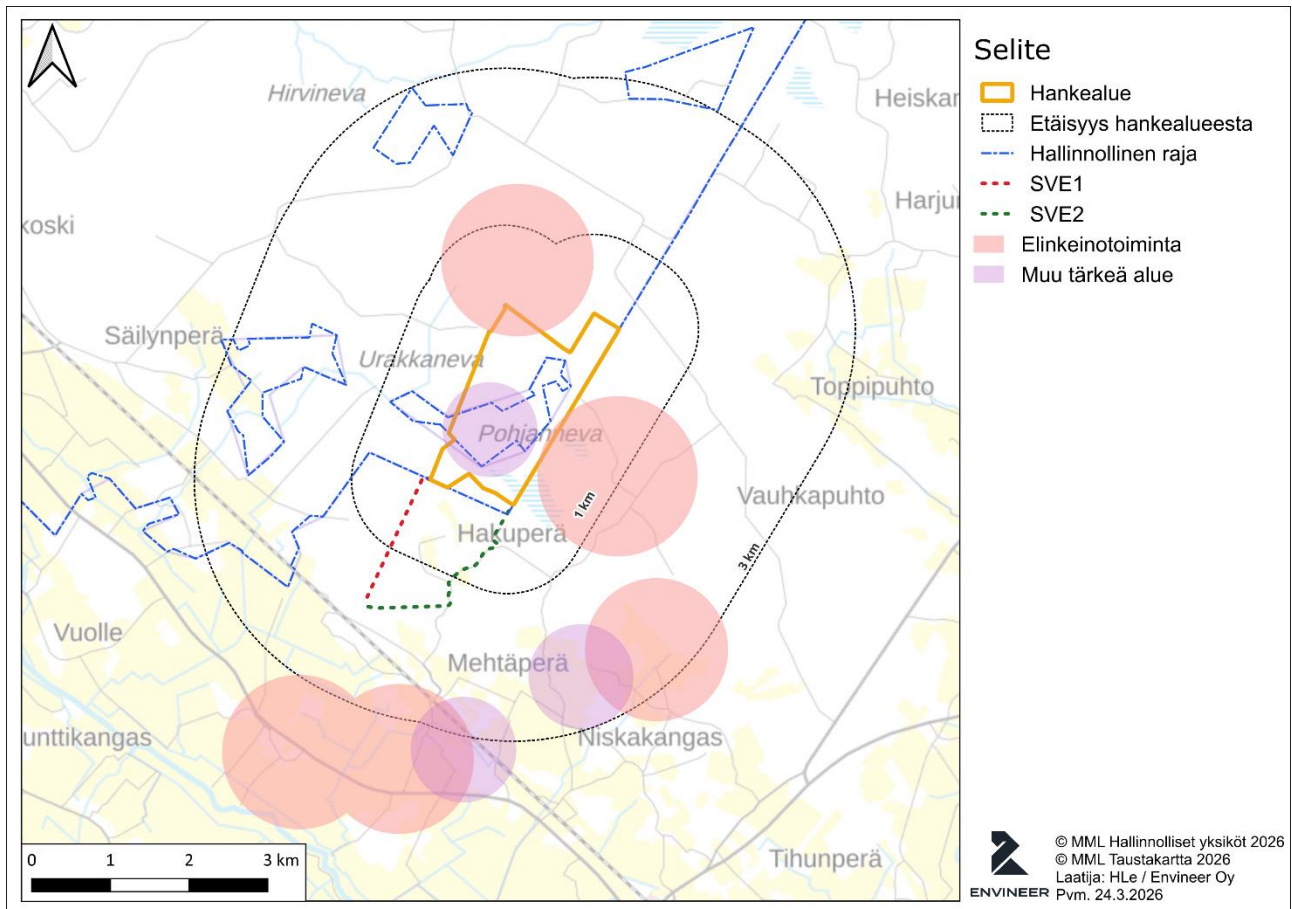


Kuva 8. Hankealueen läheisyyden loma- ja asuinrakennukset.

2.1.1 KARTTAKYSYMYKSIÄ: VASTAAJILLE TÄRKEÄT ALUEET

Kyselyn Taustatiedot – viimeisessä osiossa pyydettiin vastaajia merkitsemään kartalle halutessaan oman kotinsa, vapaa-ajan asuntonsa, elinkeinotoiminta-alueen tai muun itselle tärkeän paikan. Halutessaan vastaaja pystyi tarkentamaan vastaustaan. Kyselyn anonymiteetin säilyttämisen vuoksi raportissa ei julkaista merkittäviä koteja tai vapaa-ajan asuntoja. Seuraavassa kuvassa on esitetty merkityt elinkeinotoiminnan ja muiden tärkeiden paikkojen tai alueiden vyöhykkeet. Merkittävät alueita ja paikkoja ei ole tarkasti eritelty karttaan, vaan ne on esitetty yleistetyksi.

Seitsemän vastaajaa merkitsi karttaan elinkeinotoiminnan harjoittamisen paikan. Kolme vastaajaa merkitsi karttaan itselleen tärkeän alueen. Vastaajien anonymiteetin varmistamiseksi, elinkeinotoiminnan ja muun tärkeän alueen paikat ovat esitetty vyöhykkeinä seuraavaan karttakuvaan eikä niiden luonnetta avata enempää. Hyvä on kuitenkin huomioida, että nämä paikat ovat kaikki noin 3 km etäisyydellä hankealueesta (**Kuva 9**).

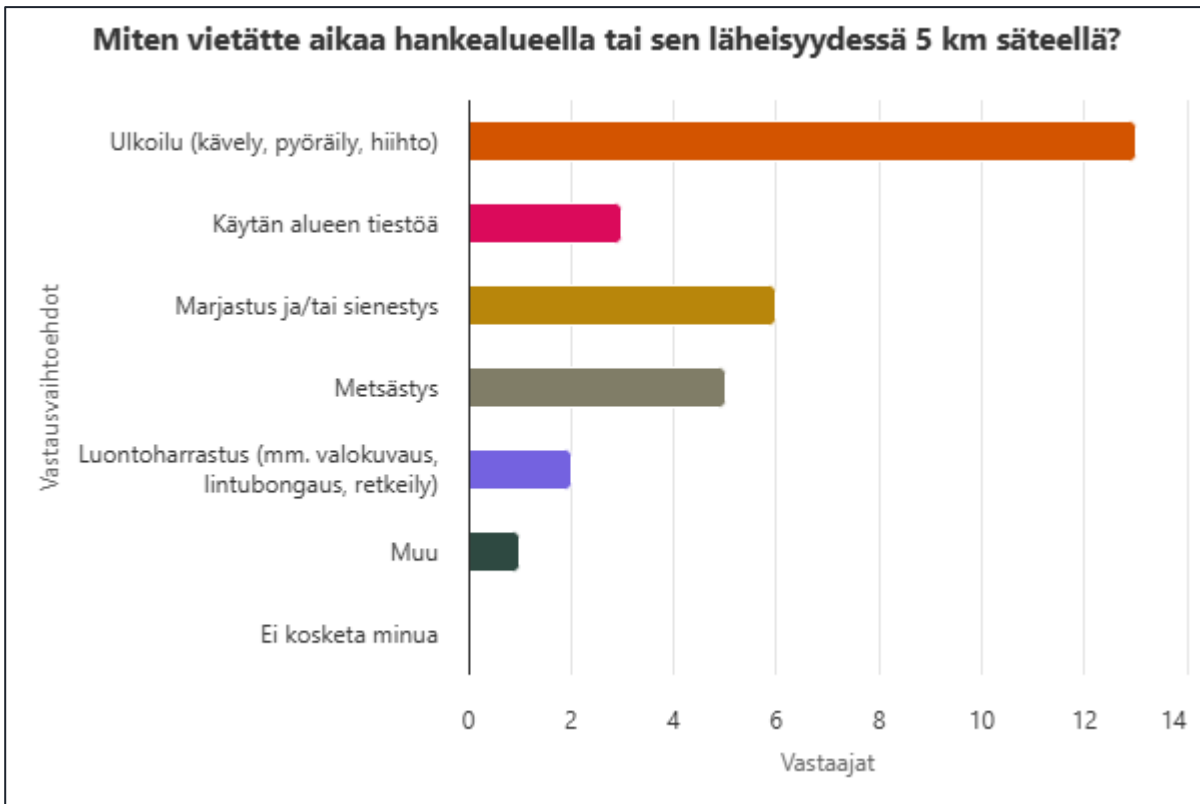


Kuva 9. Asukaskyselyyn karttaan merkitsemiä paikkoja

2.2 HANKEALUEEN KÄYTTÖ NYKYTILASSA

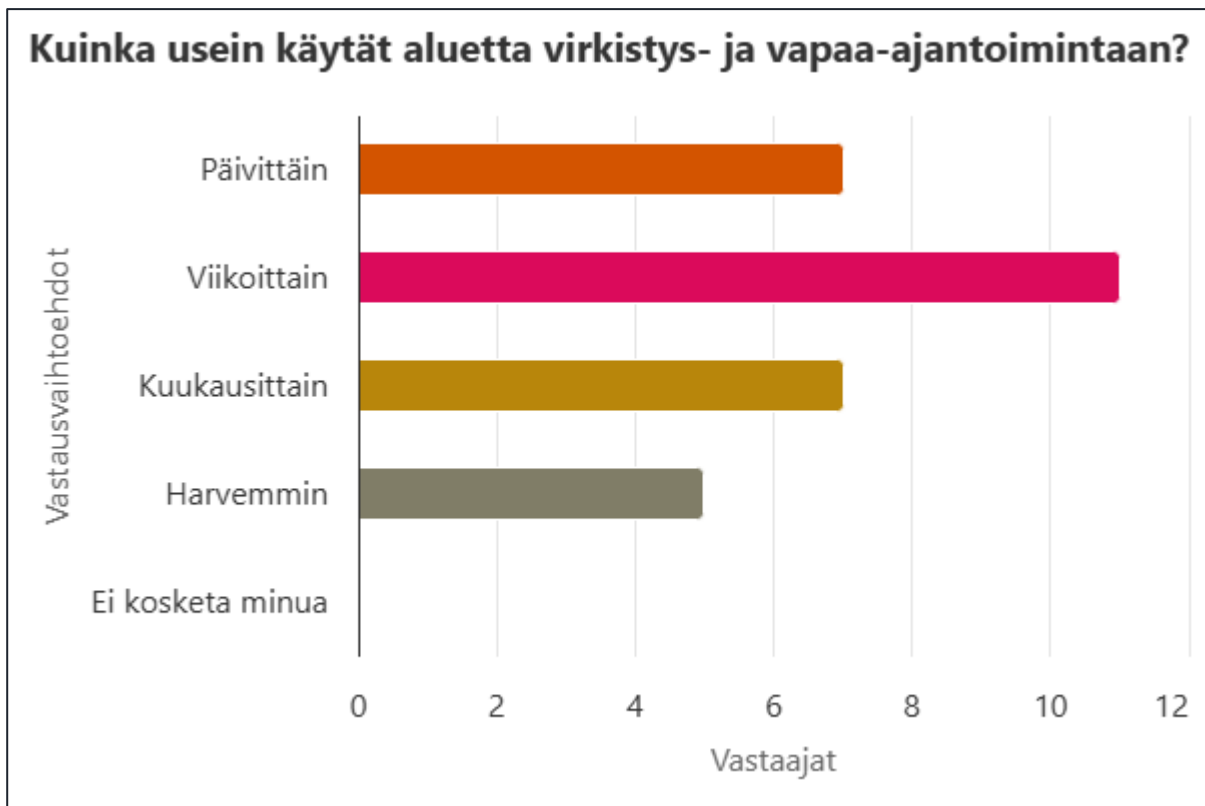
Asukaskyselyn toisessa osassa selvitettiin, millä tavoin ja kuinka usein hankealuetta tai sen lähiympäristöä käytetään ja hyödynnetään ennen hankkeen toteutumista eli nykytilassa.

Valtaosa asukaskyselyyn vastanneista ilmoitti käyttävänsä hankealuetta tai sen lähiympäristöä perinteiseen virkistys- ja vapaa-ajan liikkumiseen. Vastaajista 13 ilmoitti käyttävänsä aluetta tai sen lähiympäristöä 5 km säteellä kävelyyn, pyöräilyyn tai hiihtoon. Toiseksi eniten vastaajat ilmoittivat hyödyntävänsä aluetta marjastukseen ja/tai sienestykseen tai metsästykseseen. Marjastusta ja/tai sienestystä sekä metsästystä harrasti molempia kuusi vastaajaa. Vastaajista kolme ilmoitti käyttävänsä alueen tiestöä ja kaksi harrastavansa jotain luontoharrastusta kuten valokuvaus, lintujen bongaus tai retkeily. Yksi vastaaja valitsi ”muu”- vaihtoehdon (Virhe. Viitteen lähdeä ei löytynyt.).



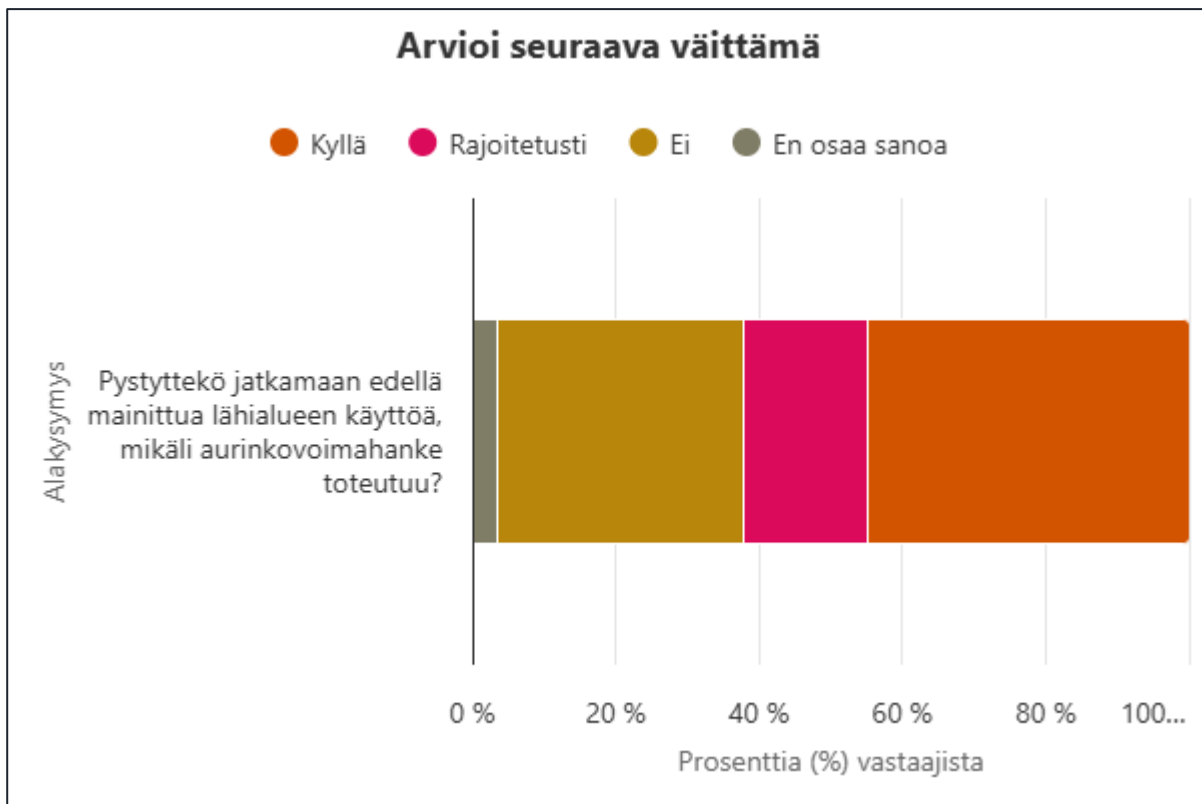
Kuva 10. Hankealueen tai sen läheisyyden käyttö nykytilassa.

Hankealuetta ja sen lähiympäristöä käytetään asukaskyselyyn vastanneiden kesken vaihtelevasti. Vastaajista 11 ilmoitti käyttävänsä aluetta viikoittain, seitsemän päivittäin ja seitsemän kuukausittain. Tätä harvemmin aluetta tai sen lähiympäristöä ilmoitti käyttävänsä viisi vastaajaa (**Kuva 11**).



Kuva 11. Asukaskyselyyn vastanneiden virkistys- ja vapaa-ajantoiminnan esiintyvyys.

Asukaskyselyn nykytilan käytön osion viimeisenä kysymyksenä selvitettiin, pystyykö vastaaja jatkamaan alueen käyttöä nykytilaa vastaavasti, mikäli hanke toteutuisi. Noin 45 % vastaajista arvioi, että nykytilan käyttöä on mahdollista jatkaa ilman rajoituksia, jos hanke toteutuisi (**Kuva 12**). Rajoitetusti aluetta ilmoitti pystyvänsä käyttää noin 17 %. Vastaajia, jotka kokivat nykytilan mukaisen käytön estyvän hankkeen toteutuessa kokonaan, oli noin 34 %. Noin 3 % vastaajista eivät osanneet arvioida, mitä hankkeen toteutumisen vaikutukset alueen virkistys- ja vapaa-ajan käyttöön olisivat.

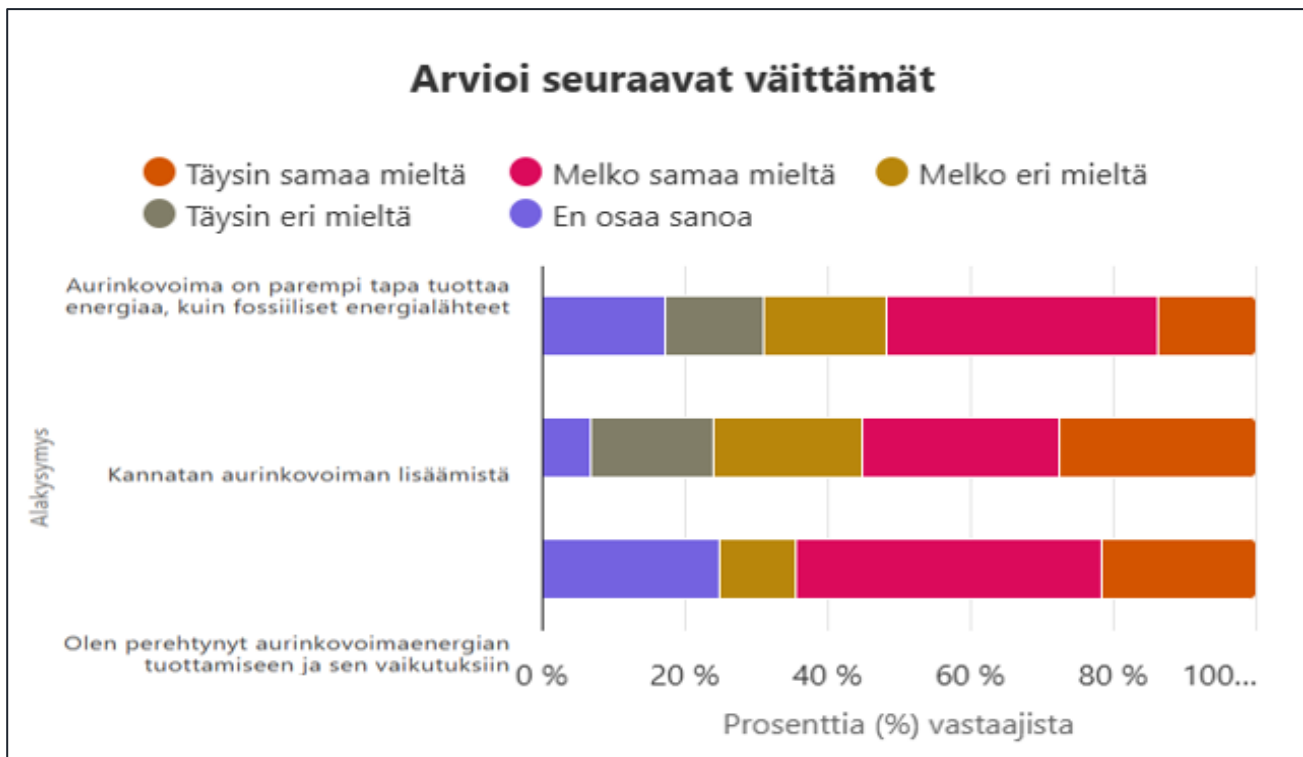


Kuva 12. Asukaskyselyyn vastanneiden arvio alueen käytöstä hankkeen toteutuessa.

2.3 SUHTAUTUMINEN JA ASEENTEET

2.3.1 SUHTAUTUMINEN YLEISESTI AURINKOVOIMAAN

Sosiaalisia vaikutuksia arvioidessa, selvitetään, mitkä vastaajien asenteet ovat kyseessä olevaa hanketta kohtaan. Uusnivalan asukaskyselyssä selvitettiin vastaajien asenteita ja mielipiteitä liittyen yleisesti teollisen kokoluokan aurinkovoimatuotantoon sekä juuri Uusnivalan aurinkovoimahankkeeseen liittyen.



Kuva 13. Asukaskyselyyn vastanneiden asenteet aurinkovoimatuotantoa kohtaan.

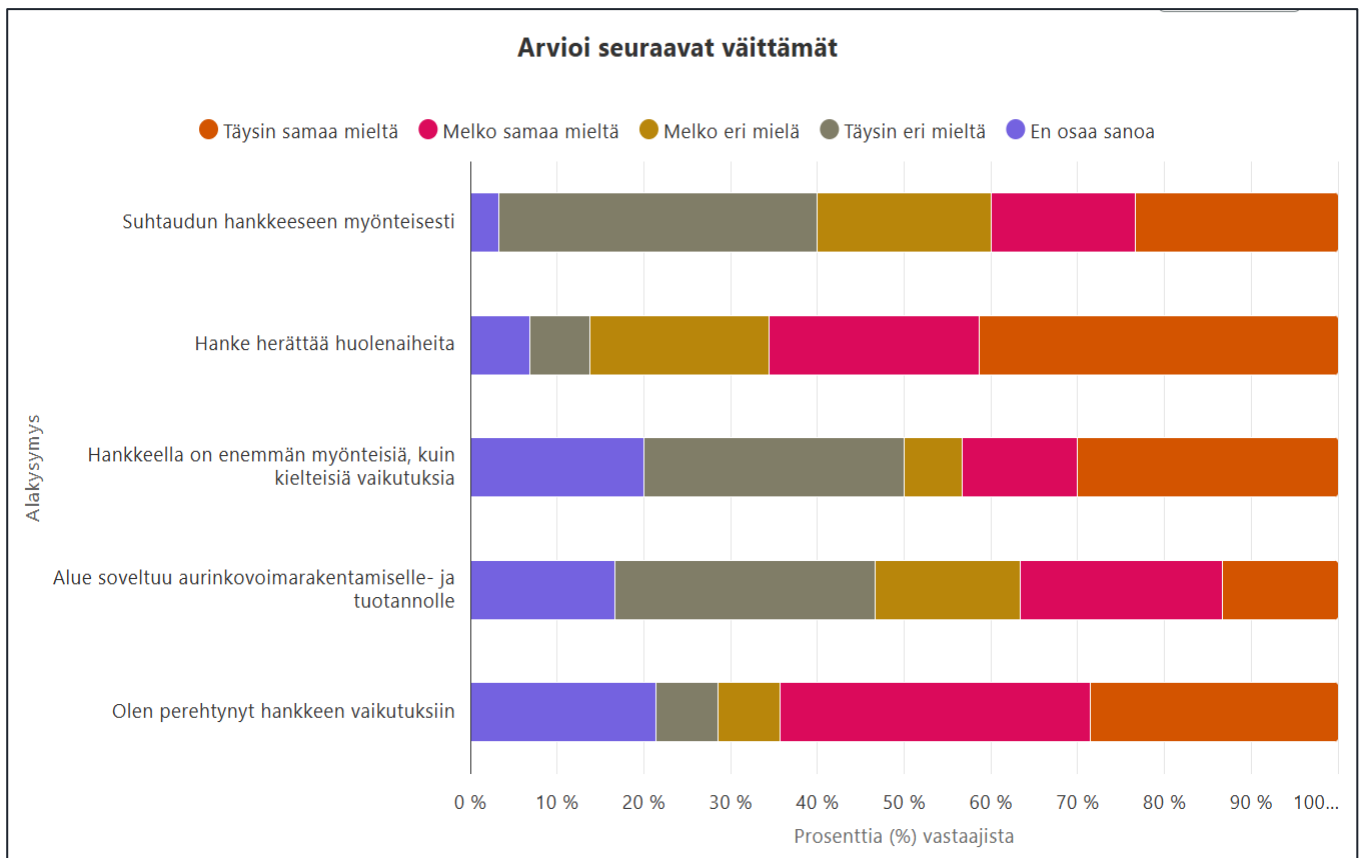
Ensimmäiseen väitteeseen, ”Aurinkovoima on parempi tapa tuottaa energiaa, kuin fossiiliset energialähteet” täysin samaa tai melko samaa mieltä vastasi olevansa noin puolet vastaajista. Kielteisemmin aurinkovoimaan, kuin fossiiliseen energiatuotantoon suhtautuvia oli noin 31 % vastaajista. Eli myönteisemmin aurinkovoimaan suhtautui vain hieman yli puolet vastaajista, noin 52 % (**Kuva 13**).

Toiseen väitteeseen ”Kannatan aurinkovoiman lisäämistä” noin 55 % vastasi olevansa joko täysin tai melko samaa mieltä. Melko eri mieltä vastaajista oli noin 21 % ja täysin eri mieltä 17 %. Uusnivalan asukaskyselyyn vastanneiden mukaan valtaosa kokee perehtyneensä aurinkovoiman tuottamiseen ja sen vaikutuksiin. Enemmistö, yhteensä noin 64 %, vastanneista valitsi vaihtoehdon ”täysin samaa mieltä” tai ”melko samaa mieltä” (**Kuva 13**).

Kysymyksen vastausjakauman perusteella voidaan päätellä, että vastanneet sekä suhtautuvat aurinkovoimaan enimmäkseen positiivisesti ja kokevat ymmärtävänsä myös aurinkovoimatuotannon toimintaperiaatteita ja sen vaikutuksia.

2.3.2 ASEENTEET UUSNIVALAN AURINKOVOIMAHANKETTA KOHTAAN

Asukaskyselyssä tiedusteltiin myös asenteita ja suhtautumista juuri Uusnivalan aurinkovoimahankkeeseen. Vertaillen edellisen ”Suhtautuminen yleisesti aurinkovoimaan” kysymykseen annettujen vastausten painotuksia; epävarmuus ja neutraalit vastaukset korostuivat, kun arvioitiin mahdollisesti lähialueelle tulevaa aurinkovoimahankeita.



Kuva 14. Asukaskyselyyn vastanneiden asenteet ja suhtautuminen Uusnivalan aurinkovoimahankkeeseen

Vastaajien suhtautuminen hankkeeseen on kaksijakoinen. Myönteisesti suhtautuu arviolta noin puolet vastaajista, joista täysin samaa mieltä on noin 23 % ja melko samaa mieltä noin 17 %. Kielteisesti suhtautuvia on noin 56 % vastaajista. Tämä tarkoittaa, että yli puolet vastaajista suhtautuvat Uusnivalan aurinkovoimahankkeeseen kielteisesti.

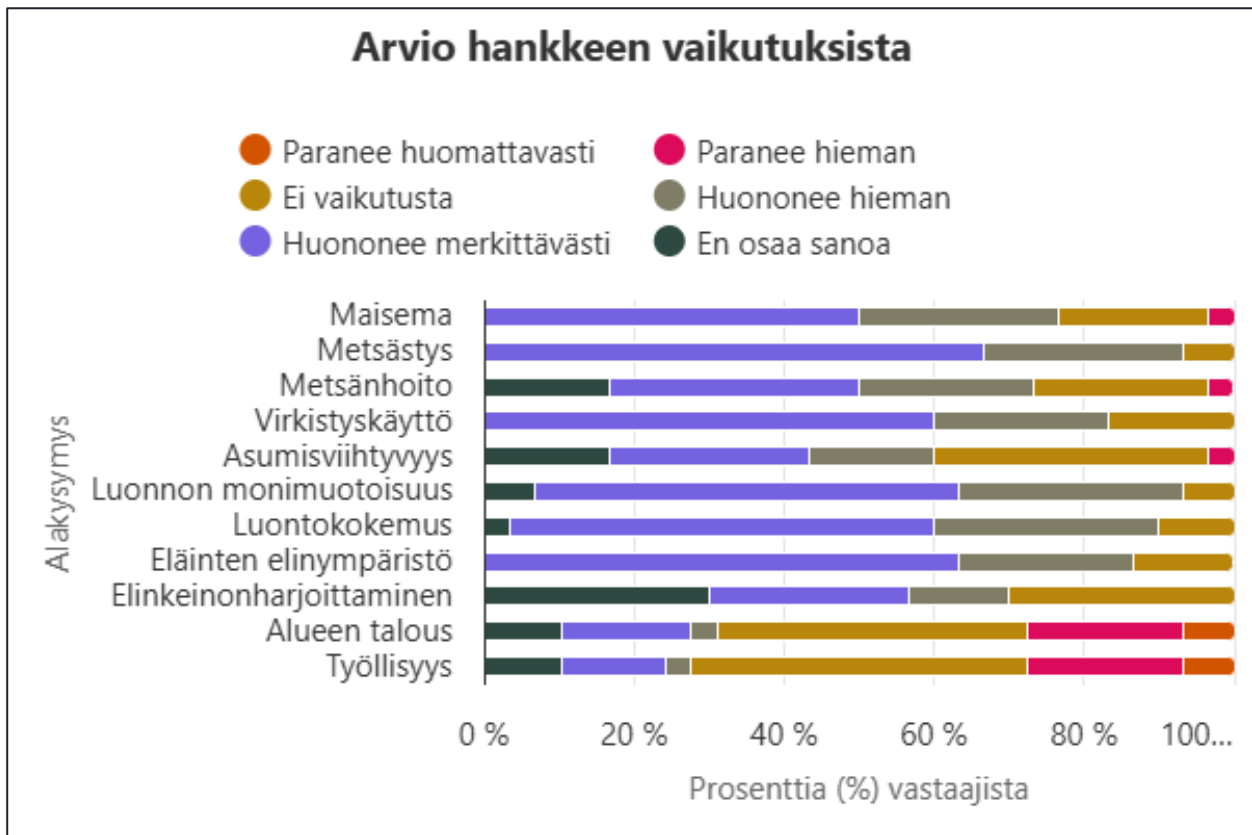
Kyselyyn vastanneiden kesken hanke aiheuttaa huolenaiheita yli 65 prosentilla vastaajista. Hankkeen koetuista vaikutuksista kokemukset ovat kaksijakoisia. Neutraaleja vastauksia oli 20 %. Lopuista vastanneista, noin puolet kokee, että myönteisiä vaikutuksia on enemmän, ja puolet vastaajista taas kokee, että kielteisiä vaikutuksia on enemmän.

Alueen soveltuvuutta aurinkovoimarakentamiselle koskevassa väittämässä mielipiteet vaihtelevat, mutta noin 17 % valitsee vaihtoehdon en osaa sanoa. 30 % vastaajista kokee, että hankealue ei sovellu lainkaan aurinkovoimarakentamiselle- ja tuotannolle.

Vastaajien kokemus hankkeeseen perehtyneisyydestä vaikutuksiin on verrattain hyvää. Hieman yli 60 % vastaajista kokee perehtyneensä hankkeeseen, ja ainoastaan noin 14 % kokee, ettei ole perehtynyt hankkeeseen joko lainkaan tai vähän (**Kuva 14**).

2.4 HANKKEEN VAIKUTUKSET

Kyselyssä pyydettiin vastaajia erittelemään mahdollisia aurinkovoimahankkeen aiheuttamia vaikutuksia.



Kuva 15. Asukaskyselyyn vastanneiden arvio hankkeen mahdollisista vaikutuksista

Eniten myönteisiä vastauksia saivat alueen talous ja työllisyys. Noin 7 % vastaajista koki molempien paranevan huomattavasti hankkeen myötä. Vastaajat kokivat hankkeen vaikuttavan eniten heikentävästi metsästykseen. Jopa noin 67 % eli yli puolet vastaajista kokivat hankkeen heikentävän metsästysmahdollisuuksia merkittävästi. Eniten *ei vaikutuksia* vastauksen saaneita vaikutuskohteita olivat työllisyys ja alueen talous. Vastauksissa mahdolliset kielteiset, tai vähän kielteiset vaikutukset painottuvat maisemaan, metsästykseen, virkistyskäyttöön, asumisviihtymiseen ja luontoon. Eniten neutraaleja, *en osaa sanoa*, vastauksia keräsi elinkeinonharjoittaminen (**Kuva 15**).

Halutessaan edellisiä vaikutuksia sai avata ja perustella avoimessa kentässä. Avoimia vastauksia tulikin vaikutusten arviointi -osioon 11 kpl. Asukaskyselyyn vastanneiden avoimien perustelujen mukaan hankkeen toteutuessa vastaajia huolettaa esimerkiksi lähialueen tiestön kestävyys, erityisesti Mehtäläntien kantavuus ja lisääntyvä raskas liikenne. Myös lasten ja ulkoilijoiden turvallisuus lähiteillä kulkiessa nousi vastauksissa esiin.

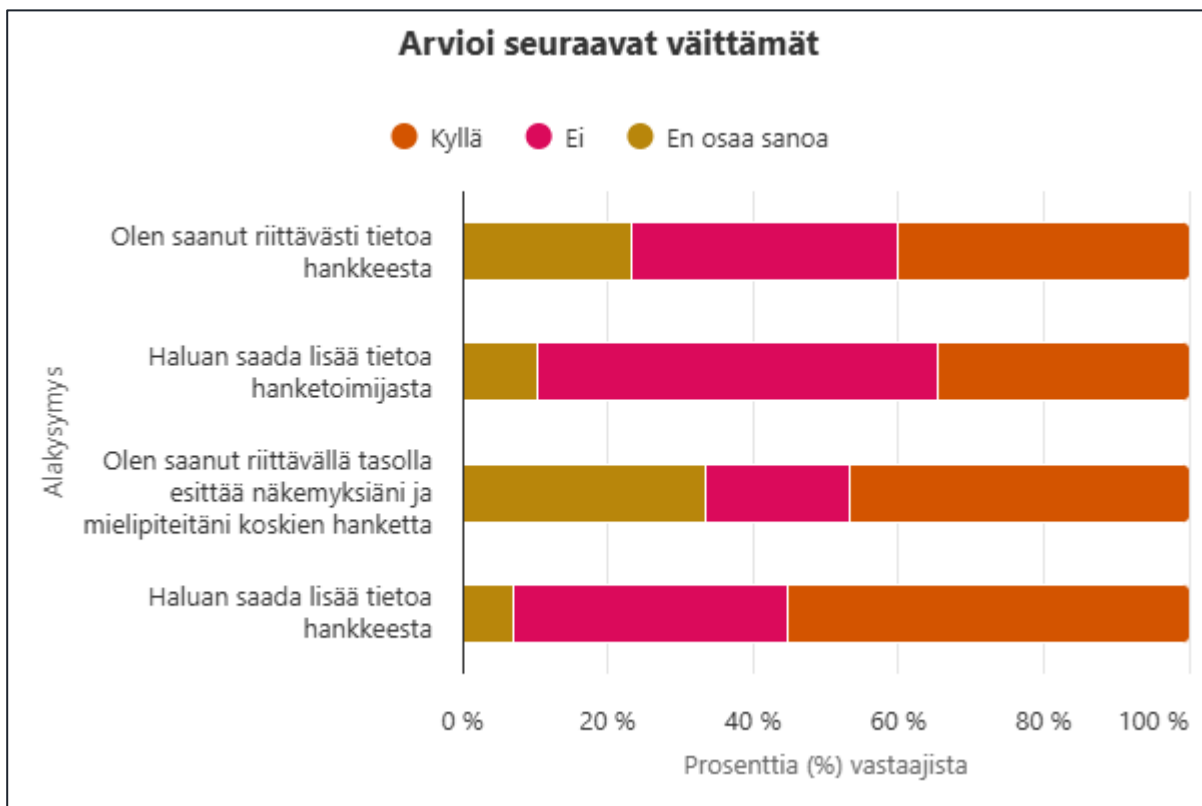
Luonto, luontoarvo, maisema ja alueen lajisto nousi neljässä vastauksessa esiin. Lajistosta erityisesti suoalueella esiintyvät linnut ja hankkeen mahdolliset vaikutukset niihin nousi useammassa

luontoaiheisessa vastauksessa esiin. Eräs vastaaja kertoo, että alueella on esimerkiksi havaittu vuonna 2025 riekoja. Kahdessa vastauksessa vastaajat ihmettelevät, miksei hanketta rakenneta esimerkiksi entisille turvetuotantoalueille.

Avoimissa vastauksissa oli myös kaksi positiiviseksi tulkittavaa arviota mahdollisista vaikutuksista, molemmissa vaihtoehdoissa nostetaan esiin aurinkovoimatuotannon ”paremmuus” suhteessa tuulivoimaan ja toinen vastaajista nostaa myös mahdollisen positiivisen vaikutuksen alueen elinkeinotoiminnalle.

2.5 OSALLISUUS JA VUOROVAIKUTUS

Asukaskyselyn viimeisessä osiossa selvitettiin vastaajien kokemuksia osallisuudesta ja vuorovaikutuksesta.



Kuva 16. Asukaskyselyyn vastanneiden mielipiteet hankkeen tiedottamisesta ja tiedon saatavuudesta

Noin 23 % vastaajista ei osannut kertoa, onko saanut hankkeesta riittävästi tietoa. Loput vastauksista jakautuivat melko tasan; lievästi isompi joukko 40 % vastaajista koki saaneensa hankkeesta riittävästi tietoa, kuin liian vähän (Kuva 16).

Vastaajista noin 55 % ei halua saada lisää tietoa hanketoimijasta. Vastaajista noin 34 % taas kaipaa lisää tietoa hanketoimijasta ja loput vastaajista eivät osaa sanoa. Varsinaisesti osallisuudesta ja vuorovaikuttamisesta kertovaan ”Olen saanut riittäväällä tasolla esittää näkemyksiäni ja mielipiteitäni koskien hanketta” kysymykseen vastasi 47 % kyllä, vastaajista 20 % vastasi ei ja loput eivät

osanneet sanoa. Neutraalit vastaukset vuorovaikuttamisen mahdollisuuksiin oli suhteessa muihin kysymyksiin suurempi.

Uusnivalan aurinkovoimahankkeesta enemmistö 55 % vastaajista toivoo saavansa lisää tietoa. Ainoastaan noin 7 % vastaajista eivät osanneet sanoa, haluavatko hankkeesta enemmän tietoa vai eivät.



Kuva 17. Asukaskyselyyn vastanneiden kokemukset halutuista tiedotuskanavista hankkeesta

Valtaosa vastaajista toivoi kuulevansa hankkeesta jatkossa perinteiden kanavien kautta: lehdistä, uutiskirjeitse tai yleisötilaisuuksissa. Viisi vastaaja oli valinnut vaihtoehdoksi ”muu” vaihtoehdon, jota sai halutessaan avata sanallisesti avoimeen vastauskenttään. Kolme vastaajista toivoi paperista tiedotetta/kirjettä kotiin, yksi sanoi kuulevansa hankkeesta useammasta eri kanavasta. Yksi vastaaja koki tiedottamisen turhaksi, sillä mielestään hankkeessa mukana olevat ovat siitä hyötyviä tahoja, ja vastaajalla oli kokemus epäluottamuksesta ympäristövaikutusten arviointeja tekeviä asiantuntijoita kohtaan (Kuva 16).

3 Johtopäätökset

Uusnivalan asukaskyselyyn vastasi 30 henkilöä. Vastausmäärä on verrattain pieni, eikä kyselyn tuloksista voida siten vetää täysin yleistävää tai laajaa joukkoa vastaavaa johtopäätöstä. Asukaskyselyn perusteella vastaajat olivat pääosin 26–65-vuotiaita lähialueen asukkaita, joista suurin osa asui 1–5 kilometrin etäisyydellä hankealueesta. Vastauksista hahmottui, että aluetta käytetään monipuolisesti: kävely, pyöräily, hiihto, marjastus, sienestys ja metsästys olivat yleisimpiä alueen nykytilaisia käyttötapoja. Aluetta käytettiin huomattavan säännöllisesti, jopa päivittäin. Kartalle merkityt tärkeät paikat ja elinkeinotoiminnan alueet sijoittuivat myös melko lähelle, noin kolmen kilometrin säteelle hankealueesta.

Vastausten painotus vaihteli myös verrattain laajasti; selkeää kuvaa hankkeen vastustuksesta tai toisaalta kannatuksesta ei voida vetää. Yleinen suhtautuminen aurinkovoimaan energiantuotantomuotona oli enimmäkseen myönteistä, mutta suhtautuminen nimenomaan Uusnivalan hankkeeseen jakoi mielipiteitä selvästi enemmän. Vastaajista hieman yli puolet suhtautui hankkeeseen kielteisesti ja yli 65 % kertoi hankkeen herättävän huolta. Asenteiden ero yleisen aurinkovoiman ja paikallisen hankkeen välillä näkyi erityisesti neutraalien vastausten korostumisena. Vaikutusarvioissa koettiin eniten heikentyvän metsästys, maisema, virkistyskäyttö ja asumisviihtyvyyys, kun taas talouden ja työllisyyden vaikutuksiin suhtauduttiin neutraalimmin tai lievästi myönteisesti. Avoimissa kommentteissa esiin nousivat huoli liikenteen ja tiestön kantavuudesta, tienkäyttäjien turvallisuus, vaikutukset linnustoon sekä toive siitä, että rakentaminen kohdennettaisiin mieluummin esimerkiksi entisille turvetuotantoalueille.

Osallisuuden ja tiedonsaannin osalta vastaajien kokemukset olivat vaihtelevia. Osa koki saaneensa riittävästi tietoa ja voineensa esittää näkemyksiään, mutta lähes yhtä moni toivoi lisää tietoa ja parempaa vuorovaikutusta. Selkeä enemmistö toivoi jatkossa tiedotusta perinteisten kanavien, kuten lehtien, uutiskirjeiden ja yleisötilaisuuksien kautta. Kokonaisuutena asukaskyselyn tulokset osoittavat, että vaikka aurinkovoimaa yleisesti pidetään hyväksyttävänä energiantuotantomuotona, Uusnivalan hankkeeseen liittyy paikallisten keskuudessa jonkinlaista huolta erityisesti lähialueen käytön, maiseman ja luontoarvojen näkökulmista. Tämänkaltainen ilmiö on tyypillinen ja laajasti tunnistettu, Nimby- ilmiönäkin kutsuttu (Not In My BackYard), johon usein kuuluu hankkeen vastustaminen juuri siitä syystä, että se sijaitsee lähellä omaa elinympäristöä. Usein onkin niin, että rakentamista ja hankesuunnittelua ei yleisellä tasolla vastusteta tai pidetä kielteisenä kehityksenä, vaan se saatetaan sijainnista riippuen kokea jopa positiivisena. Asukaskyselyssä nousi esiin myös vastaajien kokemus aurinkovoiman paremmuudesta tuulivoimaan verrattuna.

Liite 1

UUSNIVALAN ASUKASKYSELY

Uusnivalan aurinkovoimahankkeen asukaskysely- saatekirje



Semecon Oy suunnittelee aurinkovoimalan rakentamista Ylivieskan ja Nivalan rajalla sijaitsevan Pohjannevan alueelle. Hankkeessa toteutetaan YVA-lain ja YVA-asetuksen mukainen YVA-menettely.

Voitte tutustua hankkeeseen ja hanketoimijaan osoitteissa:

<https://semecon.fi/2025/04/11/uusnivalan-aurinkovoimalan-hankekehitys-kaynnistyy/>

<https://www.ymparisto.fi/fi/osallistu-ja-vaikuta/ymparistovaikutusten-arviointi/uusnivalan-aurinkovoimahanke-nivala-ylivieska>

Pyydämme teitä vastaamaan kyselyyn, joka on suunnattu hankkeen vaikutusalueen vakituisille asukkaille, vapaa-ajan asukkaille, kiinteistöjen omistajille ja alueen virkistyskäyttäjille.

Asukaskyselyn avulla on tarkoitus selvittää aurinkovoimahankkeen rakentamisen ja toiminnan paikallisia vaikutuksia. Kyselyn vastauksista kootaan raportti YVA-selostukseen, joka tulee julkisesti nähtäväksi sekä kommentoitavaksi vuoden 2026 aikana. Tulokset esitetään arviointiselostuksessa yhteenvetoina. **Vastaukset käsitellään luottamuksellisesti, eikä vastaajien henkilötietoja kysytä.**

Kyselyn vastaamiseen kuluu aikaa noin 15 minuuttia. Asukaskysely on täytettävissä 20.3.2026 asti.

Asukaskyselyyn voitte vastata QR- koodin kautta.

Mikäli teillä on kysyttävää asukaskyselystä tai sen täyttämisestä, voitte olla yhteydessä:

Aliina Viira

aliina.viira@envineer.fi

040 526 1402

Mikäli haluatte vastata asukaskyselyyn paperisella kyselyllä, voitte olla yhteydessä:

Joni Heinonen

joni.heinonen@semecon.fi

040 198 0794

Uusnivalan aurinkovoimahanke

Semecon Oy suunnittelee aurinkovoimalan rakentamista Ylivieskan ja Nivalan rajalla sijaitsevan Pohjannevan alueelle. Hankealue sijaitsee Ylivieskan kaupungissa, valtatie 27 läheisyydessä, noin 6 kilometrin päässä Nivalan ja 18 kilometrin päässä Ylivieskan keskustasta. Hankealueesta noin 80 hehtaaria sijoittuu Nivalan kaupunkiin kuuluvaan enklaaviin. Hankkeessa toteutetaan YVA-lain ja YVA-asetuksen mukainen YVA-menettely.

Hankealueen koko ja sille sijoittuva aurinkovoimala on maksimissaan noin 300 ha ja suunniteltu voimala tuottaa sähköä noin 200 megawatin (MW) tavoitteellisella sähköntuotannolla.

Pyydämme teitä vastaamaan kyselyyn, joka on suunnattu hankkeen vaikutusalueen vakituksille asukkaille, vapaa-ajan asukkaille, kiinteistöjen omistajille ja alueen virkistyskäyttäjille. Kyselyn vastaamiseen kuluu aikaa noin 15 minuuttia.

Asukaskyselyn avulla on tarkoitus selvittää aurinkovoimahankkeen paikallisia vaikutuksia. Kyselyn vastauksista kootaan raportti YVA-selostukseen, joka tulee julkisesti nähtäväksi sekä kommentoitavaksi. Tulokset esitetään arviointiselostuksessa yhteenvetoina.

Vastaukset käsitellään luottamuksellisesti, eikä vastaajien henkilötietoja kysytä.

Asukaskysely on täytettävissä 20.3.2026 asti.

Mikäli haluatte vastata asukaskyselyyn paperisella kyselyllä, voitte olla yhteydessä:

Joni Heinonen

joni.heinonen@semecon.fi

040 198 0794

Mikäli teillä on kysyttävää muuten asukaskyselystä tai sen täyttämisestä, voitte olla yhteydessä:

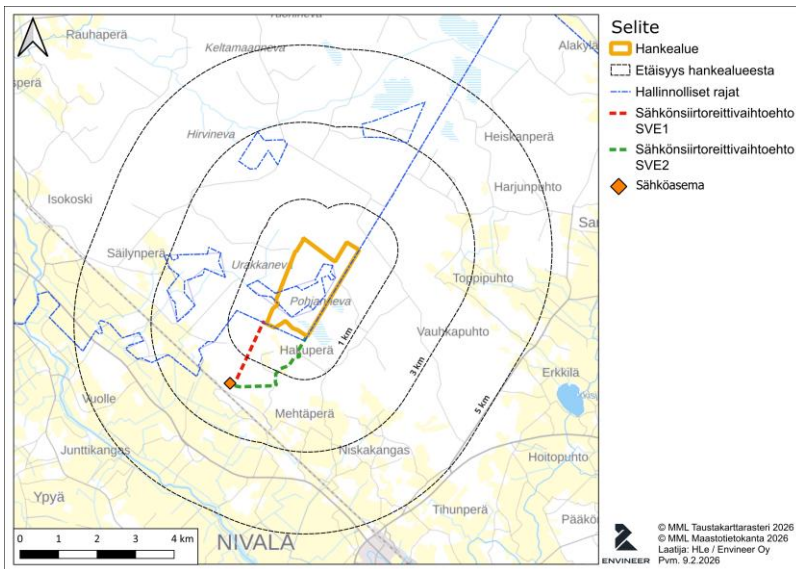
Aliina Viira

aliina.viira@envineer.fi

+358 44 526 1402

Hankealue

Uusnivalan hankealue (kokonais pinta-ala 300 ha) sijaitsee Ylivieskan kaupungissa Nivalan kuntarajan läheisyydessä (ks. kartta alta). Hankealueesta noin 81 hehtaaria sijoittuu Nivalan kaupunkiin kuuluvaan enklaaviin. Etäisyys Ylivieskan keskusta on noin 18 km ja Nivalan keskusta noin 6 km. Pohjannevalle suunniteltu hankealue on pääosin ojitettua suoaluetta ja alueella on myös avosuo ja hakkuuaukeita. Lähimmät asutuskeskittymät ovat Hakuperä, Mehtäperä ja Rautaojanperä eteläpuolella sekä Sarjankylä etäämpänä itäpuolella. Hankealueen pohjoispuoli on laajalti asuttamatonta suoaluetta, jossa sijaitsee kuitenkin yksittäisiä loma-asuntoja.

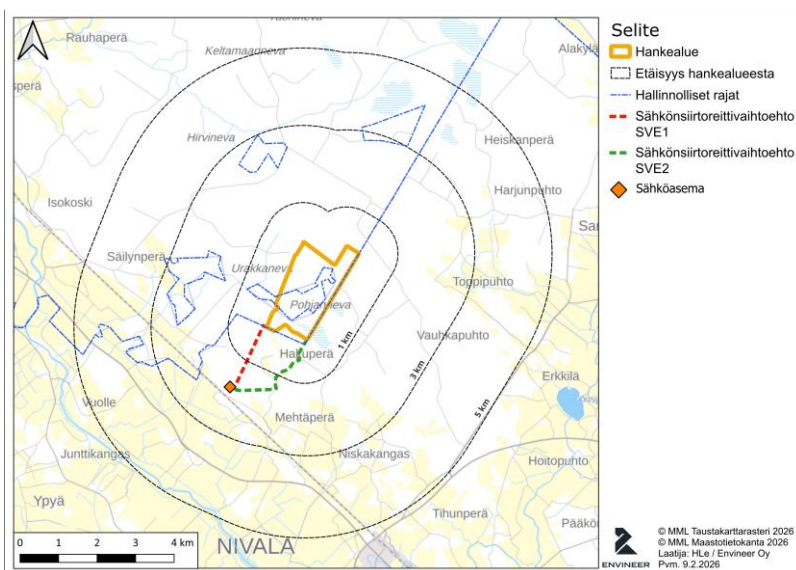
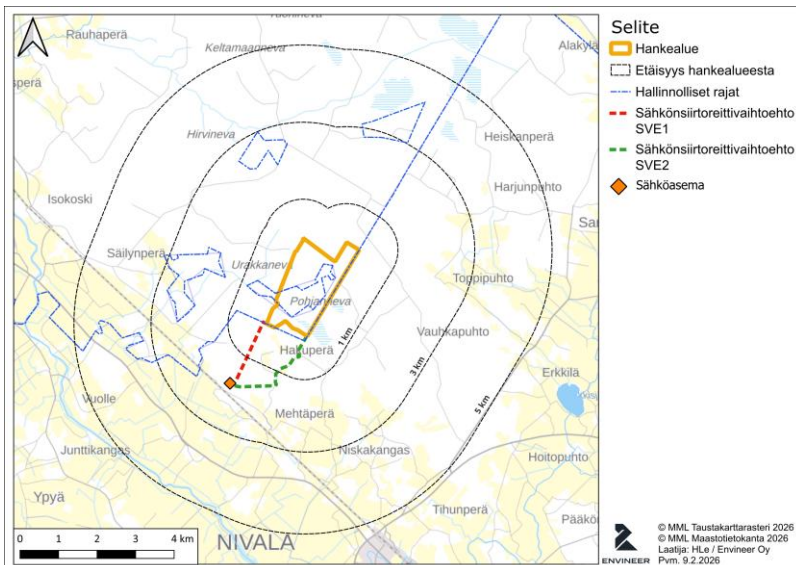


Hankevaihtoehdot

Hankevaihtoehto VE0: Hanketta ei toteuteta

Hankevaihtoehto VE1: Vaihtoehdossa VE1 hankealueelle rakennetaan noin 300 hehtaarin laajuinen aurinkovoimala (ks.kartta alta). Voimalan kokonaisteho on 200 MWp. Hankealue on aidattu, eikä paneelientälle ole pääsyä. Tässä vaihtoehdossa ulkoinen sähkönsiirto toteutetaan maakaapelein joko olemassa olevaa voimajohtolinjaa pitkin (SVE1) tai pääosin teitä seurailleen ja eteläosassa olemassa olevaa voimajohtolinjaa pitkin (SVE2). Aurinkovoimala liitetään valtakunnalliseen sähköverkkoon 1,7 km etäisyydellä hankealueen eteläpuolella sijaitsevalla Uusnivalan sähköasemalla.

Hankevaihtoehto VE2: Vaihtoehdossa alueelle rakennetaan aurinkovoimala alle 300 ha pinta-alalle. Voimalan kokonaisteho on alle 200 MWp. Voimala-alueen pinta-ala määräytyy YVA-selostusvaiheessa tehtävien ympäristöselvitysten perusteella (vaihtoehdosta VE2 ei ole vielä esittää karttakuvaa). Hankealue on aidattu, eikä paneelientälle ole pääsyä. Sähkönsiirto toteutetaan samalla tavalla kuin hankevaihtoehdossa VE1. Näkymäalueanalyysin mukaan (ks. kartta alta) paneelit eivät näy merkittävästi hankealueen ulkopuolelle.



1. Ikäryhmänne

- alle 18
- 18-25
- 26-45
- 46-65
- yli 65

2. Suhde hankealueen ympäristöön

Mikä on suhteenne hankealueen ympäristöön?

- Asukas
- Loma-asukas
- Kiinteistön omistaja
- Maanomistaja
- Muu alkutuotannon harjoittaja (maa-/metsästys, eläinten kasvatusta)
- Virkistyskäyttäjä
- Muu

Joku muu, mikä?

3. Asuinalue

Millä Uusnivalan hankealueen vaikutuspiirissä olevalla alueella asutte tai lomaillette?

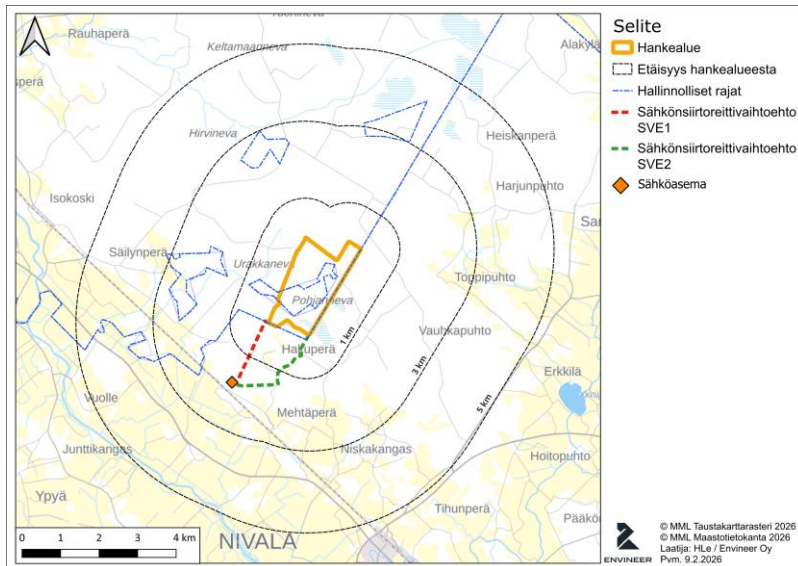
- Hakuperä
- Mehtäperä
- Rautaojanperä
- Junttikangas
- Erkkilä
- Joku muu, mikä?

Jos muu, tarkenna

4. Etäisyys Uusnivalan hankealueesta

Millä etäisyydellä hankealueesta asuntonne tai loma-asuntonne sijaitsee?

- Alle 1 km
- 1-3 km
- 3-5 km
- yli 5 km



Karttakysymys

Halutessanne voitte merkitä kartalle asuntonne, vapaa-ajan asuntonne, alkutuotantoalueenne, elinkeinotoimintanne tai muu tärkeä sijainti, jos se sijaitsee alle 5 kilometrin etäisyydellä hankealueesta. Asettaaksesi sijainnin klikkaa haluamaasi värillistä palkkia, vie hiiri kartalle haluamasi sijainnin kohdalle ja klikkaa uudelleen. Karttaa voi zoomata ja siirtää haluamaansa kohtaan. Tietoja käsitellään luottamuksellisina hankkeen asiantuntijoiden toimesta, eikä niitä julkaista missään.

Koti

Vapaa-ajan asunto

Elinkeinotoiminta

Muu tärkeä alue

Popup-kysymykset: "Elinkeinotoiminta"

Millaista elinkeinotoimintaa harjoitatte alueella?

Popup-kysymykset: "Muu tärkeä alue"

Miksi alue on teille tärkeä?

5. Miten vietätte aikaa hankealueella tai sen läheisyydessä 5 km säteellä?

- Ulkoilu (kävely, pyöräily, hiihto)
- Käytän alueen tiestöä
- Marjastus ja/tai sienestys
- Metsästys
- Luontoharrastus (mm. valokuvaus, lintubongaus, retkeily)
- Muu
- Ei kosketa minua

6. Kuinka usein käytät aluetta virkistys- ja vapaa-ajantoimintaan?

- Päivittäin
- Viikoittain
- Kuukausittain
- Harvemmin
- Ei kosketa minua

7. Arvioi seuraava väittämä

Kyllä Rajoitetusti Ei En osaa sanoa

Pystyttekö jatkamaan edellä mainittua lähialueen käyttöä, mikäli aurinkovoimahanke toteutuu?

-

8. Arvioi seuraavat väittämät

Täysin samaa mieltä Melko samaa mieltä Melko eri mieltä Täysin eri mieltä En osaa sanoa

Aurinkovoima on parempi tapa tuottaa energiaa, kuin fossiiliset energialähteet

-

Kannatan aurinkovoiman lisäämistä

-

Olen perehtynyt aurinkovoimaenergian tuottamiseen ja sen vaikutuksiin

-

9. Arvioi seuraavat väittämät

Täysin samaa mieltä Melko samaa mieltä Melko eri mieltä Täysin eri mieltä En osaa sanoa

Suhtaudun hankkeeseen myönteisesti	<input type="radio"/>	<input type="radio"/>	<input type="radio"/>	<input type="radio"/>	<input type="radio"/>
<input type="radio"/>					
Hanke herättää huolenaiheita	<input type="radio"/>	<input type="radio"/>	<input type="radio"/>	<input type="radio"/>	<input type="radio"/>
<input type="radio"/>					
Hankkeella on enemmän myönteisiä, kuin kielteisiä vaikutuksia	<input type="radio"/>	<input type="radio"/>	<input type="radio"/>	<input type="radio"/>	<input type="radio"/>
<input type="radio"/>	<input type="radio"/>	<input type="radio"/>			
Alue soveltuu aurinkovoimarakentamiselle- ja tuotannolle	<input type="radio"/>	<input type="radio"/>	<input type="radio"/>	<input type="radio"/>	<input type="radio"/>
<input type="radio"/>	<input type="radio"/>	<input type="radio"/>			
Olen perehtynyt hankkeen vaikutuksiin	<input type="radio"/>	<input type="radio"/>	<input type="radio"/>	<input type="radio"/>	<input type="radio"/>
<input type="radio"/>					

10. Arvio hankkeen vaikutuksista

Paranee huomattavasti Paranee hieman Ei vaikutusta Huononee hieman Huononee merkittävästi
En osaa sanoa

Maisema	<input type="radio"/>	<input type="radio"/>	<input type="radio"/>	<input type="radio"/>	<input type="radio"/>	<input type="radio"/>
Metsästys	<input type="radio"/>	<input type="radio"/>	<input type="radio"/>	<input type="radio"/>	<input type="radio"/>	<input type="radio"/>
Metsänhoito	<input type="radio"/>	<input type="radio"/>	<input type="radio"/>	<input type="radio"/>	<input type="radio"/>	<input type="radio"/>
Virkistyskäyttö	<input type="radio"/>	<input type="radio"/>	<input type="radio"/>	<input type="radio"/>	<input type="radio"/>	<input type="radio"/>
<input type="radio"/>						
Asumisviihtyvyys	<input type="radio"/>	<input type="radio"/>	<input type="radio"/>	<input type="radio"/>	<input type="radio"/>	<input type="radio"/>
<input type="radio"/>						
Luonnon monimuotoisuus	<input type="radio"/>	<input type="radio"/>	<input type="radio"/>	<input type="radio"/>	<input type="radio"/>	<input type="radio"/>
<input type="radio"/>						
Luontokokemus	<input type="radio"/>	<input type="radio"/>	<input type="radio"/>	<input type="radio"/>	<input type="radio"/>	<input type="radio"/>
<input type="radio"/>						
Eläinten elinympäristö	<input type="radio"/>	<input type="radio"/>	<input type="radio"/>	<input type="radio"/>	<input type="radio"/>	<input type="radio"/>
<input type="radio"/>						
Elinkeinonharjoittaminen	<input type="radio"/>	<input type="radio"/>	<input type="radio"/>	<input type="radio"/>	<input type="radio"/>	<input type="radio"/>
<input type="radio"/>						
Alueen talous	<input type="radio"/>	<input type="radio"/>	<input type="radio"/>	<input type="radio"/>	<input type="radio"/>	<input type="radio"/>
Työllisyys	<input type="radio"/>	<input type="radio"/>	<input type="radio"/>	<input type="radio"/>	<input type="radio"/>	<input type="radio"/>

Voit halutessasi avata muita kokemuksiasi hankkeen vaikutuksista tähän.

11. Arvioi seuraavat väittämät

	Kyllä	Ei	En osaa sanoa	
Olen saanut riittävästi tietoa hankkeesta	<input type="radio"/>	<input type="radio"/>	<input type="radio"/>	<input type="radio"/>
Haluan saada lisää tietoa hanketoimijasta	<input type="radio"/>	<input type="radio"/>	<input type="radio"/>	<input type="radio"/>
Olen saanut riittäväällä tasolla esittää näkemyksiäni ja mielipiteitäni koskien hanketta	<input type="radio"/>	<input type="radio"/>	<input type="radio"/>	<input type="radio"/>
Haluan saada lisää tietoa hankkeesta	<input type="radio"/>	<input type="radio"/>	<input type="radio"/>	<input type="radio"/>

12. Miten haluaisitte jatkossa saada tietoa hankkeesta?

- Lehdet
- Yleisötilaisuudet
- Yhtiön nettisivut
- Kunnan nettisivut
- Sosiaalinen media (esim. Instagram, Facebook)
- Sähköinen uutiskirje
- Muu

Jos muu, tarkenna



ENVINEER

envineer.fi