

Luontoselvitys, kasvillisuus 2022

Leppämäen tuulivoimahanke



Muutosluettelo

Versio	Päiväys	Muutoksen kuvaus	Tarkastettu	Hyväksyjä
1	26.1.2023		Erika Jumppanen	
2	24.2.2023	uusi layout		Jatta Salmi

Sweco Finland Oy
Projekti
Työnumero
Asiakas
Päiväys
Tekijä

Reg. No. 2998506-9
Leppämäen tuulivoimapuisto
25006758
Megatuuli Oy
24.2.2023
Aija Degerman

Sisältö

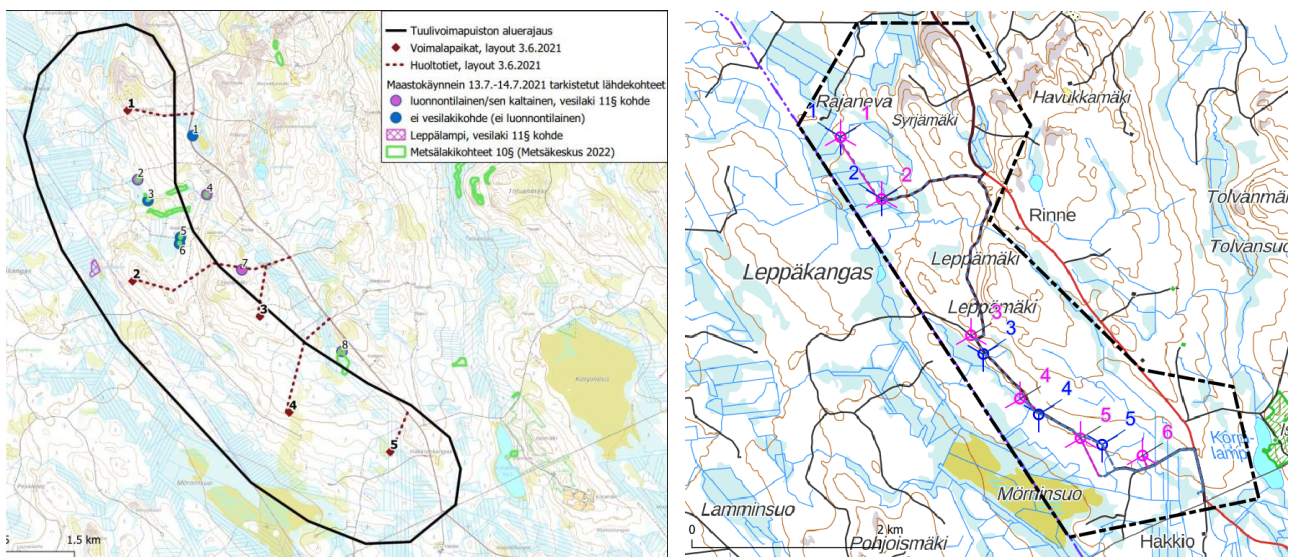
1.	Johdanto	4
2.	Aineisto ja menetelmät	5
3.	Suojelualueet ja muut huomioonotavat kohteet	6
4.	Kasvillisuus	8
5.	Alueen luontoarvot.....	12
	5.1 Arvokkaat luontokohteet.....	12
	5.2 Huomionarvoinen kasvilajisto.....	15
6.	Yhteenveto ja johtopäätökset	15
7.	Lähteet.....	16

1. Johdanto

Tämä luontoselvitys on tehty Pyhäjärven Leppämäen tuulivoimapuistohankkeen ympäristövaikutusten arviointia varten täydennykseksi Ramboll Finland Oy:n vuonna 2021 tekemään luontoselvitykseen. Hankealue ja tuulivoimapuiston suunnitelmat ovat tarkentuneet luontoselvityksen jälkeen, joten selvitystä on täydennetty kasvillisuuden ja luontotyyppien osalta. Aiemmassa suunnitelmassa voimalapaikat painottuivat alueen itäosiin, kun ne uudemmassa suunnitelmassa sijoittuvat hankealueen länsiosiin (kuva 1).

Alueelle on tehty maastotarkastelu 18.8.2022. Luontoselvitystä on täydennetty myös Mörninsuon luontoarvojen osalta. Mörninsuo on Keski-Suomen maakuntakaavan mukainen SL-alue ja soidensuojeluohjelman täydennysehdotuksen kohde.

Selvityksen on tehnyt FM biologi Aija Degerman Sweco Finland Oy:stä.



Kuva 1. Vasemmassa kuvassa on esitetty vuoden 2021 selvitysalue ja suunnitellut voimaloiden paikat (kartta Ramboll Finland Oy), oikeanpuoleisessa kuvassa nykyinen hankealue ja suunnitellut voimalapaikat (helmikuu 2023).

2. Aineisto ja menetelmät

Selvityksessä on kartoitettu luonnonsuojelulain (29 §) suojellut luontotyypit, metsälain (10 §) erityisen tärkeät elinympäristöt ja vesilain (luku 2, 11 §) luontotyypit sekä uhanalaiset luontotyypit (Kontula ja Raunio 2018) ja muut luontoarvojensa puolesta huomioitavat kohteet. Uhanalaisen (Hyvärinen ym. 2019), luontodirektiivin mukaisen sekä muun huomionarvoisen kasvilajiston esiintyminen on selvitetty olemassa olevan tiedon ja maastokartoituksen perusteella.

Selvityksen lähtötietoina on alueelle laaditun tuulivoimapuiston luontoselvityksen (Ramboll Finland Oy 2021) lisäksi käytetty mm. peruskarttoja (Maanmittauslaitos ja vanhatkartat.fi), ilmakuvia (Paikkatietoikkuna, historialliset ilmakuvat), Ympäristöhallinnon tietokantoja (SYKE, avoin data), Metsäkeskuksen kuviotietoja (erityisen tärkeät elinympäristöt metsälaki 10 §), Keski-Suomen liiton maakuntakaavan paikkatietoaineistoja ja Metsäntutkimuslaitoksen valtakunnan metsien inventoinnin kartta-aineistoja (Paikkatietoikkuna.fi). Lähtötietoina on käytetty myös Lajitietokeskuksen laji.fi havaintoja, joista tietopyyntö on tehty 28.4.2022. Kaikki käytetyt lähteet on esitetty selvityksen lopussa.

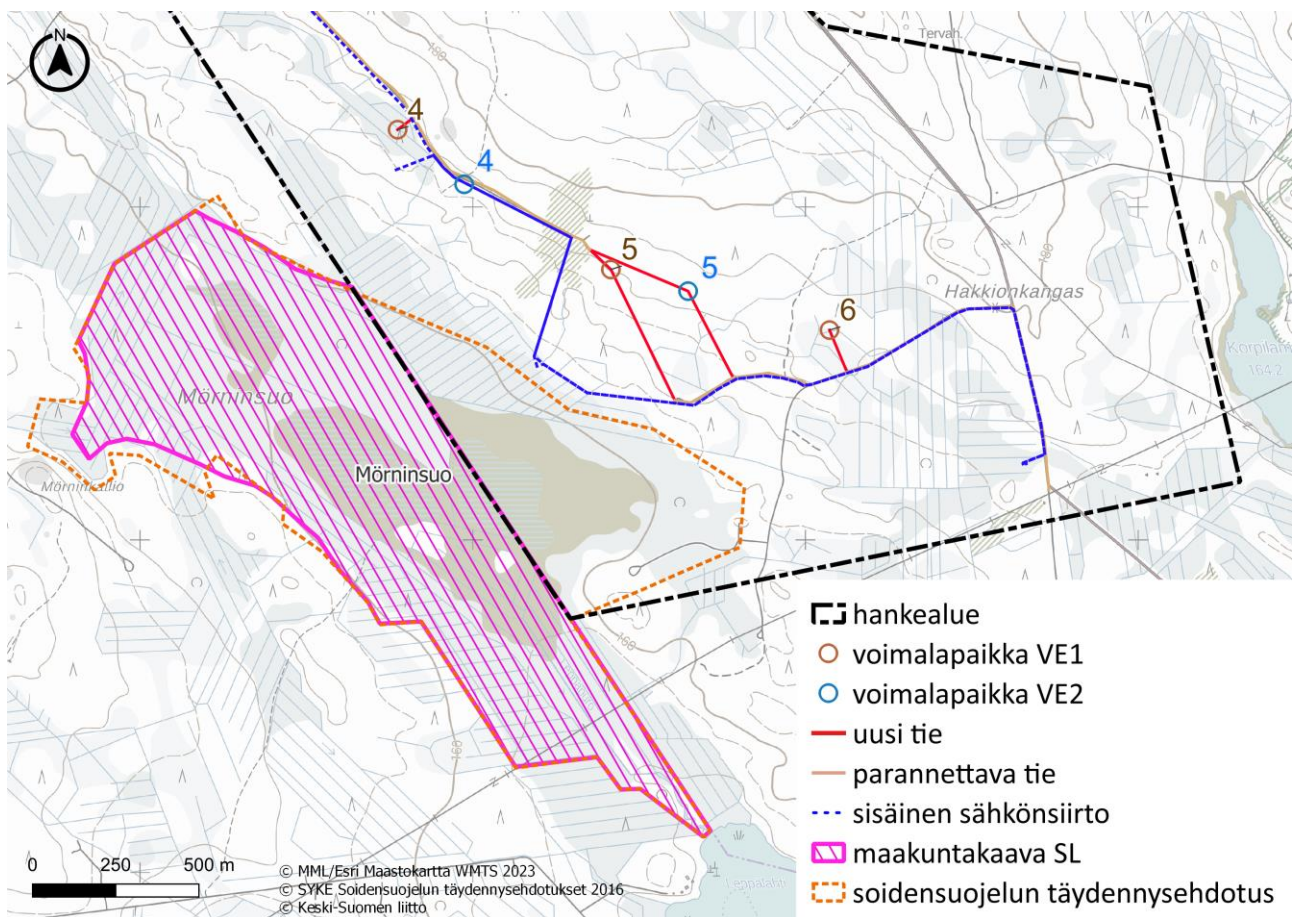
Kasvillisuus- ja luontotyyppiselvityksen maastokäynti on tehty 18.8.2022. Maastokäynti painottui hankealueen etelä-/lounaisosiin suunniteltujen voimalapaikkojen 3–6 alueelle (VE1 ja VE2) ja Möminsuon ympäristöön.

3. Suojelualueet ja muut huomioon otavat kohteet

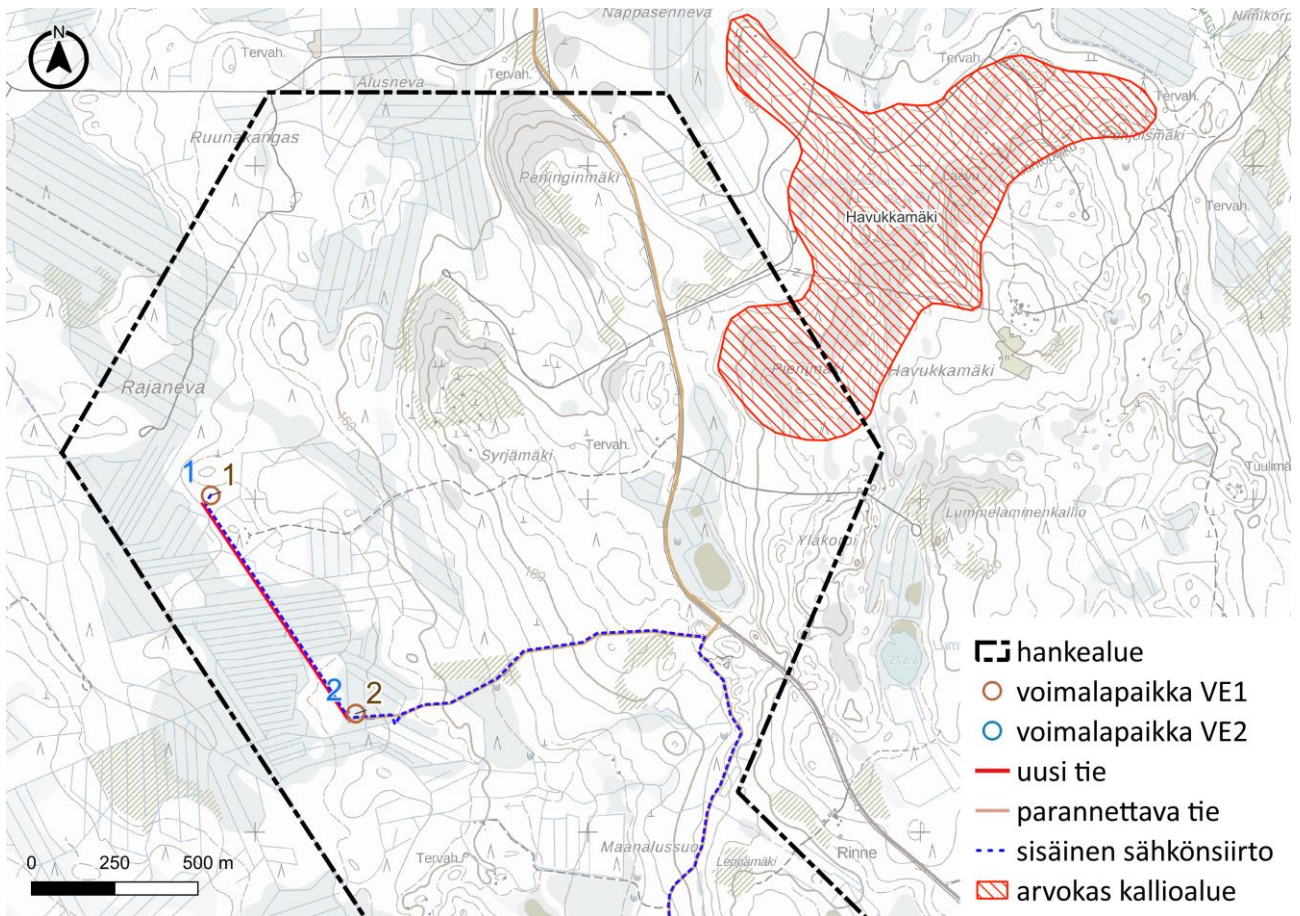
Hankealueen lähiympäristössä ei ole Natura-alueita. Lähimmät Natura-alueet ovat Niinikorpi (FI1002009, SAC) noin 1,6 km ja Lehtoniemi (FI1002010, SAC) noin 3,3 km hankealueen itäpuolella sekä hankealueen koillispuolella noin 2–4 km etäisyydellä sijaitsevat Pyhäjärven Natura-alueeseen (FI1000022, SAC) kuuluvat osa-alueet ja hankealueen länsipuolella noin 2,7 km sijaitseva Suurusneva (FI0900063, SAC). Niinikorpi on lehtojensuojelualue ja Lehtoniemi vanhojen metsien suojelualue. Hankealuetta lähin yksityismaan luonnonsuojelualue on Korpimäen suojelualue (YSA242382), joka sijaitsee noin 400 m alueen kaakkoispuolella.

Osin hankealueelle ulottuva Mörninsuo kuuluu soidensuojelun täydennys ehdotuksen kohteisiin. Mörninsuo on Keski-Suomen maakuntakaavassa esitetty merkinnällä SL (kuva 2).

Havukkamäki (KAO110031) hankealueen koillisosassa kuuluu valtakunnallisesti arvokkaisiin kallioalueisiin (kuva 3).



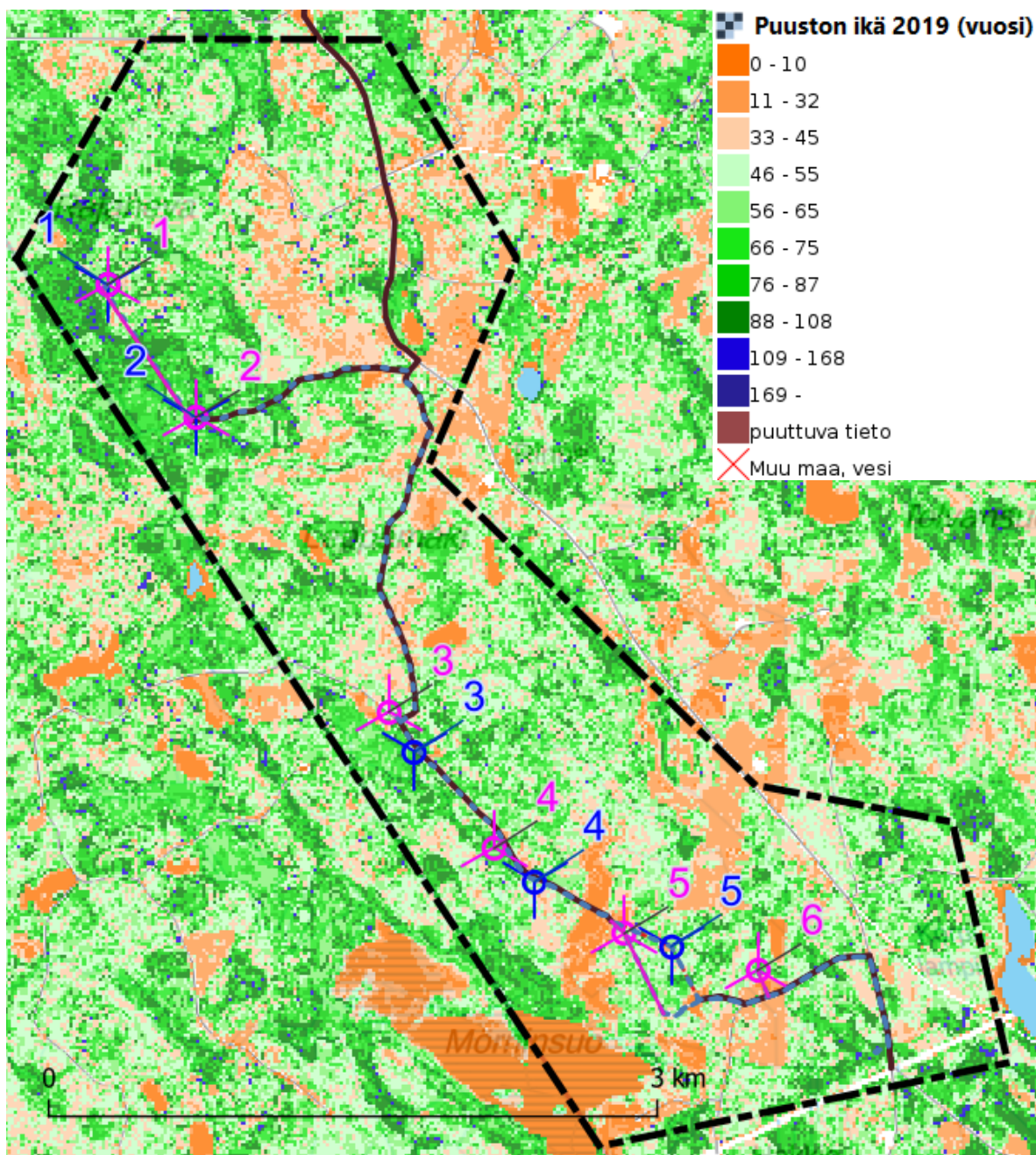
Kuva 2. Mörninsuo on soidensuojeluohjelman kohde. Pihtiputaan kunnan puolella suo on osoitettu SL-alueena Keski-Suomen maakuntakaavassa.



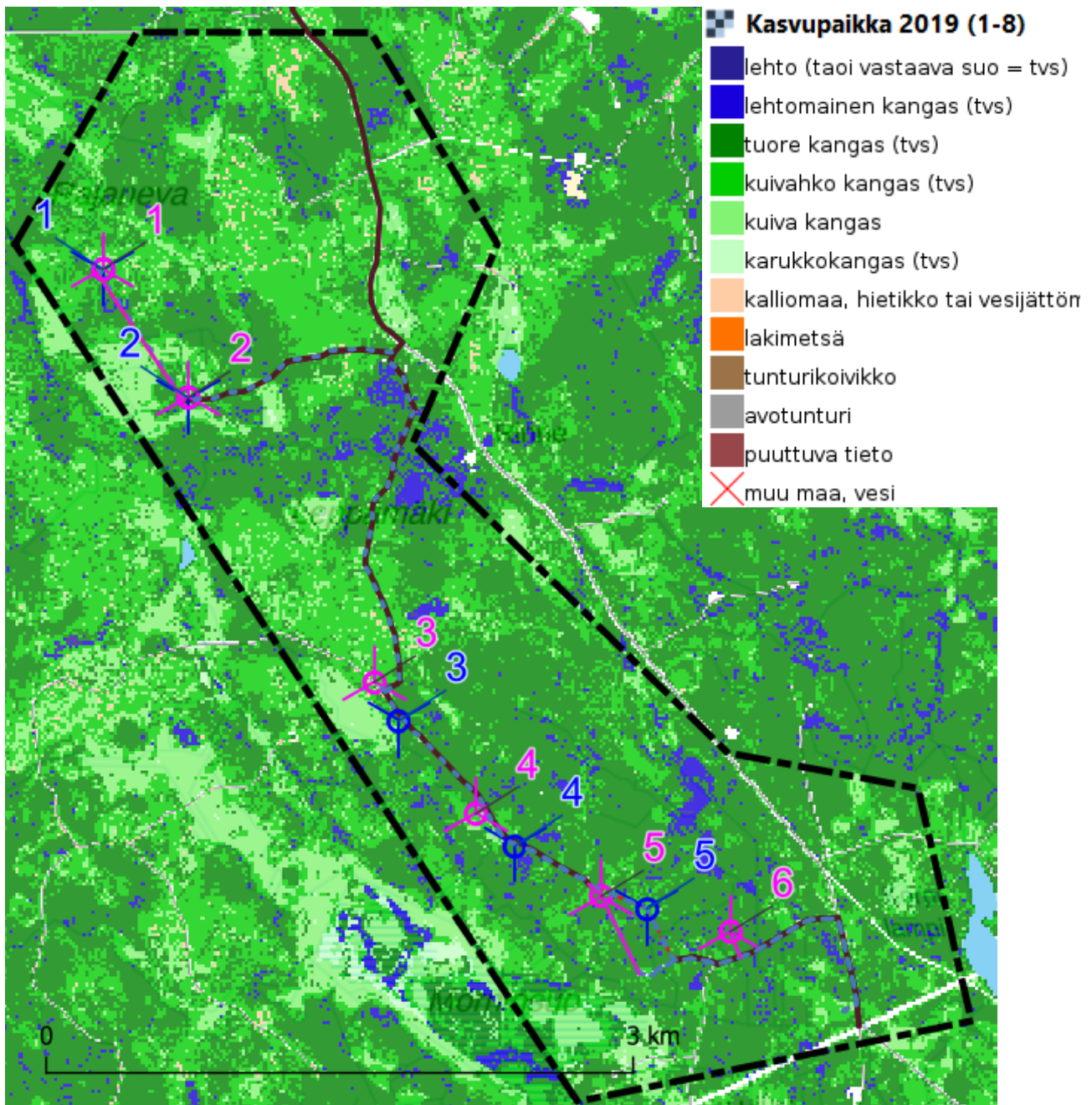
Kuva 3. Havukkamäki on valtakunnallisesti arvokas kallioalue.

4. Kasvillisuus

Leppämäki sijoittuu Pohjanmaan keskiborealiselle metsäkasvillisuusvyöhykkeelle (3a). Alueella on 100–200 m korkeita mäkiä ja niiden väliin kehittyneitä suoalueita. Kangasmaiden havumetsät ovat eri-ikäisiä talousmetsiä. Puusto on iältään pääsoin noin 40–80-vuotiasta (Kuva 4). Hankealueella on useita hakkuuaukeita, taimikoita ja nuorehkoja kasvatusmetsiä. Suurin osa yli 80-vuotiaista metsäkuvioista sijaitsee alueen luoteisosassa. Selvitysalueen yleisimmät metsätyypit ovat kuivahkot kankaat sekä alarinteiden tuoret kankaat. Tuoreen kankaan lisäksi on erikokoisia kuvioita lehtomaista kangasta (Kuva 5). Syrjämaiden ja Leppämäen lakialueella on paikoin kalliomaata ja kuivaa kangasmetsää. (Ramboll Finland Oy 2021)



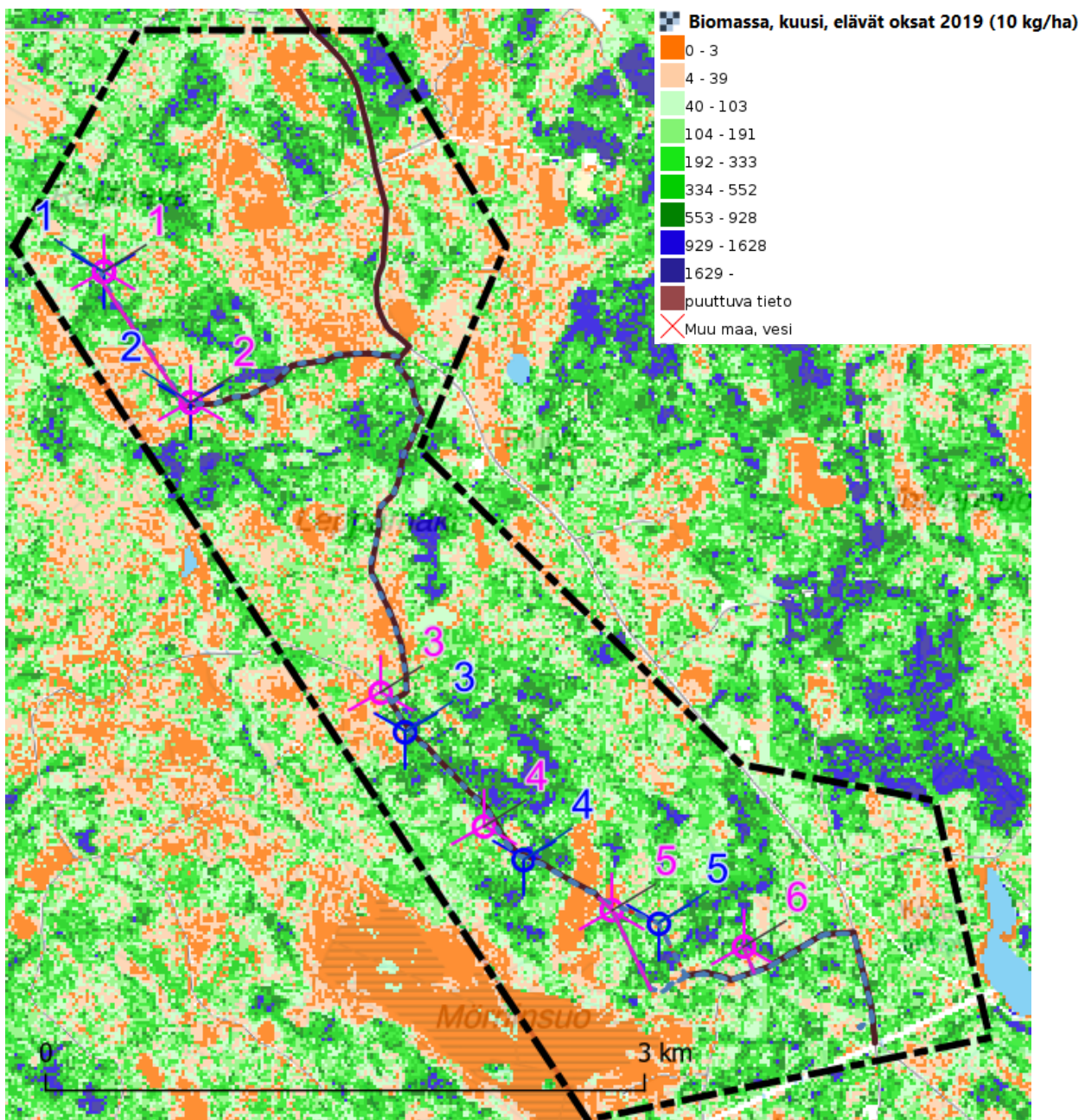
Kuva 4. Puuston ikä (2019) Luonnonvarakeskuksen aineiston monilähteisen valtakunnan metsien inventoinnin mukaan.



Kuva 5. Kasvupaikka (2019) Luonnonvarakeskuksen aineiston monilähteen valtakunnan metsien inventoinnin mukaan.

Hankealue sijaitsee Pohjanmaan aapasoiden suokasvillisuusvyöhykkeellä (3a). Hankealueen suot ovat suurimmaksi osaksi ojitettuja, tyyppiltään rämemuuttumia ja turvekankaita. Alueen suurimmat ojitamattomat suot ovat Mörninsuo alueen kaakkoispuolella ja kaakkoisnurkassa, Maanalussuo sekä Leppälampea ympäröivä suoalue. Soiden yläpuolella olevilta kankailta virtaa pintavesi soille, jotka ovat pintaveden sisältämien kivennäisaineiden vaikutuksesta minerotrofisia. Leppämäen kaakkoisrinteessä sijaitsevalla rinnesuolla on lähde ja pohjavesivaikutteisuutta (Ramboll Finland Oy 2021).

Hankealueen eteläosa Leppämäen, Hakkiokankaan ja Mörninsuon välisellä alueella on pääasiassa tuoretta kangasmetsää. Kuivahkoa kangasta on vähemmän (Kuva 8). Leppämäen lounaaseen viettävällä rinteellä esiintyy myös lehtomaisuutta, kasvillisuus on paikoin rehevämpää. Puusto hankealueella on iältään melko nuorta. Alueella on laajoja hakkuuaukeita/nuoria taimikoita. Paikoin puusto on hieman vanhempaa, mutta vanhaa luonnontilaista metsää alueella ei ole, vaan metsät ovat talouskäytössä. Kuusivaltaisia metsiä on Leppämäen etelään ja lounaaseen viettävillä rinteillä ja Hakkiokankaalla (kuva 6).



Kuva 6. Kuusi, elävät oksat (2019) Luonnonvarakeskuksen aineiston monilähteisen valtakunnan metsien inventoinnin mukaan.



Kuva 7. Mäntyvaltaista kangasmetsää hankealueen lounaisosassa.



Kuva 8. Parannettavaa tietä Leppämäen itäpuolella suunnitellun voimalapaikan 3 koillispuolella.



Kuva 9. Leppämäen etelään viettävällä rinteellä on lehtomaista metsää.

Mörninsuon laiteet hankealueella on voimakkaasti ojitettu. Ojitusalueella kasvaa jo suurempaa puustoa. Suon avoin osa on luonnontilaista aluetta. Suon avoimet keskiosat ovat puutonta nevaa, reunoilla on harvaa rämettä. Mörninsuon keskiosa on märkää, ilmakuvasa vaihtelevat kuivemmat jänteet ja märät rimmet. Mörninsuo on ympäristöään alempana, eivätkä reuna-alueiden ojitukset ole suota kuivattaneet, vaan suo on kasvillisuudeltaan luonnontilainen. Hankealueella Pyhjärven kunnan puolella oleva osa Mörninsuosta on karumpaa kuin suon länsiosissa Pihtiputaan kunnan puolella.

5. Alueen luontoarvot

5.1 Arvokkaat luontokohteet

Hankealueen arvokkaat luontokohteet on esitetty kartalla liitteessä 1 ja kootusti tämän kappaleen taulukossa 1. Kohteiden numerointi liitekartalla on taulukon mukainen.

Taulukko 1. Arvokkaat luontokohteet.

nro	nimi	kuvaus	lakikohde/muu arvo	lähde
1	kallio Syrjämäki E	avokallio, erityisen tärkeä elinympäristö	metsälaki	Metsäkeskuksen kuviotieto
2	lähde Yläkorpi W	pienvesikohde, erityisen tärkeä elinympäristö, luonnontilainen lähde	metsälaki, vesilaki	Ramboll 2021 maasto
3	lähde 1 Syrjämäki SW	pienvesikohde, erityisen tärkeä elinympäristö, luonnontilainen lähde	metsälaki, vesilaki	Metsäkeskuksen kuviotieto, Ramboll 2021 maasto
4	lähde2 Syrjämäki SW	pienvesikohde, erityisen tärkeä elinympäristö, lähde ei luonnontilainen	metsälaki	Metsäkeskuksen kuviotieto, Ramboll 2021 maasto
5	puro 1 Syrjämäki S	pienvesikohde, erityisen tärkeä elinympäristö, puro	metsälaki	Metsäkeskuksen kuviotieto, Ramboll 2021 maasto
6	pienvesikohde Yläkorpi S	pienvesikohde, erityisen tärkeä elinympäristö	metsälaki	Metsäkeskuksen kuviotieto
7	puro 2/1 Syrjämäki S	pienvesikohde, erityisen tärkeä elinympäristö, puro	metsälaki	Metsäkeskuksen kuviotieto, Ramboll 2021 maasto
8	puro 2/2 Syrjämäki S	pienvesikohde, erityisen tärkeä elinympäristö, puro	metsälaki	Metsäkeskuksen kuviotieto, Ramboll 2021 maasto
9	lähde	pienvesikohde, erityisen tärkeä elinympäristö, lähde ei luonnontilainen	metsälaki	Metsäkeskuksen kuviotieto, Ramboll 2021 maasto
10	lähde	pienvesikohde, erityisen tärkeä elinympäristö, luonnontilainen lähde	metsälaki, vesilaki	Metsäkeskuksen kuviotieto, Ramboll 2021 maasto
11	lähde	pienvesikohde, erityisen tärkeä elinympäristö, luonnontilainen lähde	metsälaki, vesilaki	Metsäkeskuksen kuviotieto, Ramboll 2021 maasto
12	Maanalussuo	uhanalaisia suoluontotyyppettä	muu	Ramboll 2021 maasto
13	avosuo Leppämäki NE	uhanalaisia suoluontotyyppettä	muu	Ramboll 2021 maasto
14	lähde Kurkipuro	pienvesikohde, erityisen tärkeä elinympäristö, lähde luonnontilainen	metsälaki, vesilaki	Metsäkeskuksen kuviotieto, Ramboll 2021 maasto
15	suolinympäristö	suo, erityisen tärkeä elinympäristö	metsälaki	Metsäkeskuksen kuviotieto
16	avokallio	avokallio, erityisen tärkeä elinympäristö	metsälaki	Sweco 2022 maasto
17	Mörninsuo	arvokas suokokonaisuus	maakuntakaavan SL, soidensuojelun täydennysehdotuksen kohde	Keski-Suomen maakuntakaava, soidensuojelun täydennysohjelma, Sweco 2022 maasto

Arvokkaina luontokohteina kesällä 2021 tehdyssä luontoselvityksessä (Ramboll Finland Oy 2021) on rajattu useita kohteita hankealueen pohjoisosassa. Alueella on useita metsälain 10 § mukaisia erityisen tärkeitä elinympäristöjä (Metsäkeskuksen kuviotiedot), jotka ovat lähteiden ja purojen välittömiä lähiympäristöjä ja vähäpuustoisia soita. Selvitysalueella ja sen läheisyydessä tarkastettiin Metsäkeskuksen kuviotiedoista metsälain mukaisia erityisen tärkeitä elinympäristöjä, pienvesikohteita. Näistä neljä oli luonnontilaisen kaltaista lähdetä, jotka kuuluvat sekä vesilain 11 § että metsälain 10 § mukaisiin luontotyyppeihin. Osa lähteistä oli maastotarkastuksen mukaan luonnontilansa menettäneitä, ja ne kuuluvat vain metsälain mukaisiin luontotyyppeihin, eikä vesilaki koske niitä.

Mörninsuo (Kuva 10) kuuluu soidensuojeluohjelman täydennysehdotuksen kohteisiin ja on Keski-Suomen maakuntakaavassa osoitettu merkinnällä SL. Em. aluerajaukset ovat suurpiirteisiä ja niissä on mukana myös Mörninsuon ojitetut laitteet sekä kivennäismaata metsäteineen. Mörninsuon arvokkaan suokokonaisuuden aluerajaus tarkennettiin kesän 2022 maastokäynnin ja ilmakuvatarkastelun perusteella ja aluerajaus on liitteen 1 kartalla esitetty omalla merkinnällään.



Kuva 10. Mörninsuota hankealueen lounaisosassa.

Näiden lisäksi arvokkaana luontokohteena on rajattu pieni kallioalue Leppämäen rinteellä. Karukkokankaita puuntuotannollisesti vähätuottoisemmat kalliot kuuluvat metsälain mukaisiin erityisen tärkeisiin elinympäristöihin.

Hankealueen ulkopuolella, alueen länsipuolella on pieni alle 1 ha kokoinen Leppälampi. Lampi on luontodirektiivin liitteen IVa lajin viitasammakon lisääntymis- ja levähdyspaikka (Ramboll Finland Oy 2021). Lampi on rajattu liitteen 1 kartalle.

5.2 Huomionarvoinen kasvilajisto

Hankealueella havaittiin vuonna 2021 tehdyssä luontoselvityksessä (Ramboll Finland Oy) uhanalaisuusluokituksestaan (Hyvärinen ym., 2019) silmälläpidettävää (NT) ahokissankäpälää teiden varsilla ja alueellisesti uhanalaista (RT) kultasirppisammalta Leppämäen koillisrinteen suolla. Leppämäen rinnemetsässä lehtomaisella kankaalla havaittiin luonnonsuojelulain mukaan rauhoitettua valkolehdokkia maastokäynnillä elokuussa 2022. Suojelullisista syistä huomattavien lajien esiintymät Mörninsuolla sijoittuvat pääosin hankealueen ulkopuolelle. Suon reunalla havaittiin todennäköinen suopunakämmeikka elokuussa 2022. Arvokas lajisto on esitetty liitteen 1 kartalla.

6. Yhteenveto ja johtopäätökset

Alueelta rajatut arvokkaat luontokohteet ja lajiesiintymät ovat pienialaisia muusta metsäluonnosta luontoarvojensa puolesta erottuvia kohteita, jotka lisäävät monimuotoisuutta. Hankealueen arvokkaat luontokohteet ja lajisto on syytä huomioida maankäytön suunnittelussa. Mörninsuo on luontoarvojensa puolesta arvokas luontokokonaisuus, jonka arvo on huomioitu Keski-Suomen maakuntakaavassa ja soidensuojelun täydennysehdotuksessa.

Vesilain 2. luvun 11 §:n mukaan luonnontilaisen lähteen tai muualla kuin Lapin maakunnassa sijaitsevan enintään yhden hehtaarin suuruisen lammen luonnontilan vaarantaminen on kielletty. Metsälaissa 10 § on lueteltu erityisen tärkeät elinympäristöt, jotka tulee huomioida metsien hoidossa ja käytössä.

Hankealueen ulkopuolella alueen länsipuolella oleva Leppälampi on vesilain tarkoittama vesiluontotyyppi. Lampi on luontodirektiivin liitteen IVa lajin viitasammakon luonnonsuojelulain 49 § tarkoittama lisääntymis- ja levähdyspaikka, jonka hävittäminen ja heikentäminen on kiellettyä.

7. Lähteet

Hyvärinen, E., Juslén, A., Kempainen, E., Uddström, A. ja Liukko, U.-M. 2019. Suomen lajien uhanalaisuus – Punainen kirja 2019. Ympäristöministeriö ja Suomen Ympäristökeskus.

Kontula, T. ja Raunio, A. 2018. Suomen luontotyyppejen uhanalaisuus. Suomen ympäristö 5/2018. Suomen ympäristökeskus.

Luonnonsuojelulaki 20.12.1996/1096 <https://www.finlex.fi/fi/laki/ajantasa/1996/19961096>

Maankäyttö- ja rakennuslaki, kaavamerkinntät. Osoitteessa <https://www.ymparisto.fi/download/noname/%7B12AFF783-6CA0-4507-BA45-C47D6F0E6662%7D/32063>

Metsälaki 12.12.1996/1093 <https://www.finlex.fi/fi/laki/ajantasa/1996/19961093#L3P10>

Mäkelä, K. ja Salo, P. 2021. Luontoselvitykset ja luontovaikutusten arviointi. Opas tekijälle, tilaajalle ja viranomaiselle. Suomen ympäristökeskus.

Paikkatietoikkuna.fi, karttapalvelu Maanmittauslaitos

Suomen Lajitietokeskus, laji.fi. Tietopyyntö 18.4.2022

Suomen ympäristökeskus. Ympäristökarttapalvelu Karpalo, osoitteessa: <https://www.ymparisto.fi/karpaloHtml5/html5viewer/?configBase=https%3a%2f%2fwww.ymparisto.fi%2fkarpaloHtml5%2fH5cfg%2f5jv2bT6Mv6a223nUT>

Vesilaki 27.5.2011/587 <https://www.finlex.fi/fi/laki/ajantasa/2011/20110587>

Leppämäki



Hankealue

VE1

VE2

Kunnostettavat tiet

Uudet tiet

Luontokohteet

pienvesikohde (metsälaki)

suolinympäristö (metsälaki)

avokallio

lähde (vesilaki)

arvokas suoalue, Mörninsuo

uhanalaisia suoluontotyyppejä

lampi (vesilaki, lis. lev. dir liite IV)

Lajit

silmälläpidettävä (NT)

alueellisesti uhanalainen (RT)

rauhoitettu (Isl)

Suojelu- ym. alueet

Yksityismaiden suojelualueet

Valtakunnallisesti arvokas kallioalue

Keski-Suomen maakuntakaava SL

Soidensuojelun täydennysehdotuksen kohteet

