

# PYHÄJÄRVI Leppämäki tuulivoimahankealueen arkeologinen inventointi 2021

Täydennetty elokuussa 2022



Janne Soisalo  
Timo Sepänmaa



Tilaja: Megatuuli Oy

## Sisältö

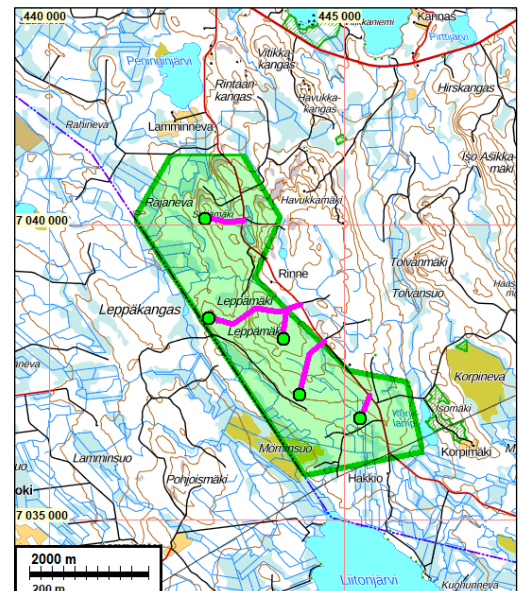
|   |           |
|---|-----------|
| <b>Perustiedot</b> .....                | <b>2</b>  |
| <b>Kartat</b> .....                     | <b>3</b>  |
| <b>Inventointi</b> .....                | <b>5</b>  |
| Tulos .....                             | 5         |
| <b>Lähteet</b> .....                    | <b>6</b>  |
| <b>Kohdeluettelo</b> .....              | <b>6</b>  |
| <b>Kiinteät muinaisjäännökset</b> ..... | <b>7</b>  |
| 1 PYHÄJÄRVI SYRJÄMÄKI 1.....            | 7         |
| 2 PYHÄJÄRVI LEPPÄMÄKI.....              | 8         |
| 4 PYHÄJÄRVI LEPPÄLAMPI.....             | 9         |
| <b>Muu kulttuuriperintökohde</b> .....  | <b>9</b>  |
| 3 PYHÄJÄRVI SYRJÄMÄKI 2.....            | 9         |
| <b>Mahdollinen muinaisjäännös</b> ..... | <b>10</b> |
| 5 PYHÄJÄRVI MAANALUSSUO .....           | 10        |

**Kansikuva:** Kallioista metsäaluetta Syrjämaellä, suunnitellun tuulivoimalan n:o 1 pohjoispuolella, hankealueen pohjoisosassa. Kuvattu luoteeseen.

## Perustiedot

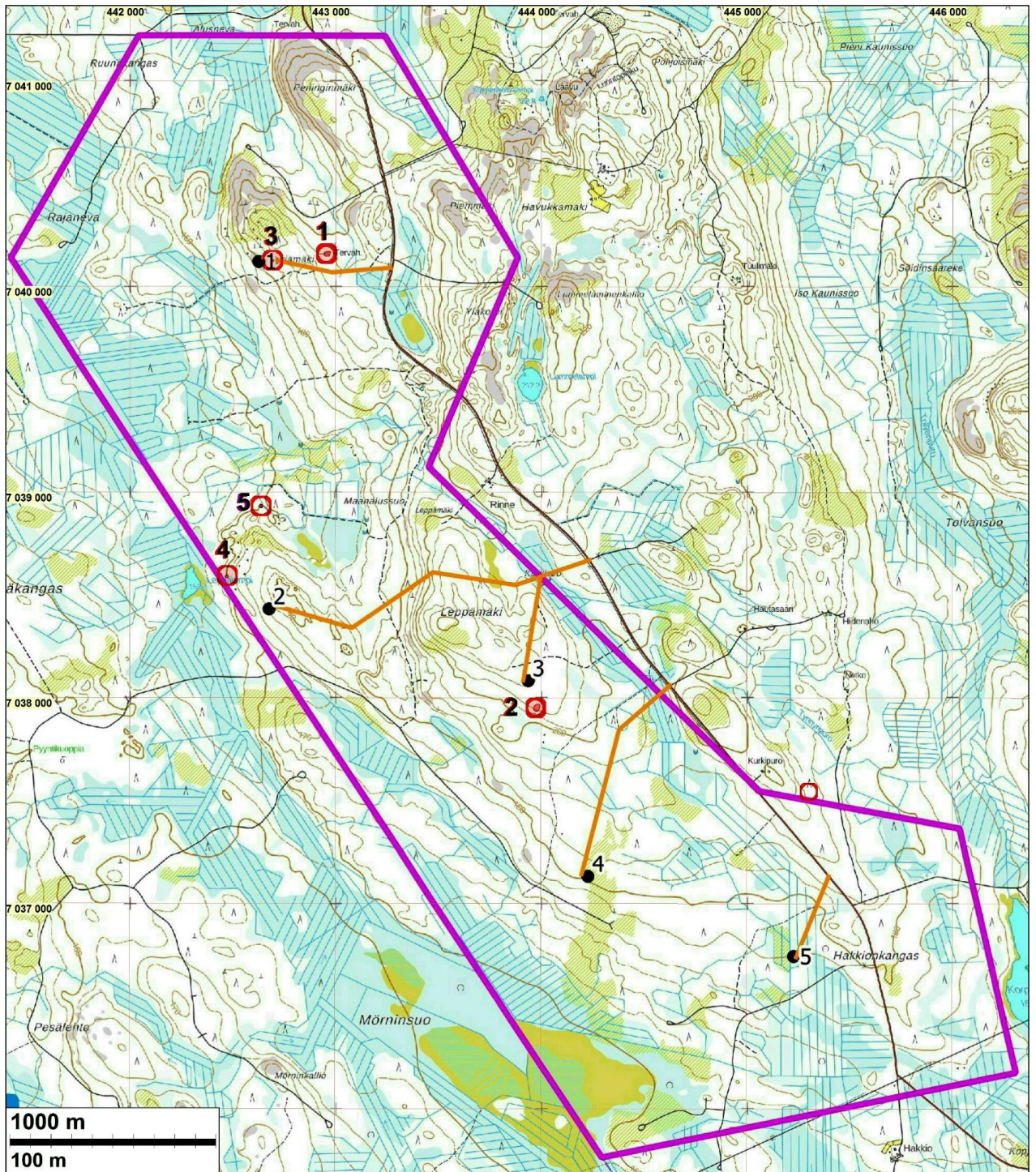
- Alue:** Pyhäjärven Leppämäen tuulivoimapuiston hankealue, joka sijaitsee Pyhäjärven kirkosta noin 25 km etelään, Pihtiputaan rajalla.
- Tarkoitus:** Selvittää tuulivoimapuiston hankealueen muinaisjäännökset ja muut suojeltavat arkeologiset kohteet.
- Työaika:** Maastotyö 22.9.2021
- Tilaja:** Megatuuli Oy
- Tekijät:** Mikroliitti Oy / Janne Soisalo ja Timo Sepänmaa. Raportin täydennys 2022 Timo Sepänmaa.
- Tulos:** Ennen inventointia hankealueelta, aivan sen reunamalta, tunnettiin yksi muinaisjäännös, kvartsilouhos. Inventoinnissa havaittiin kaksi muinaisjäännökseksi luokiteltua tervahautaa ja muuna kulttuuriperintökohteena pilkkapuu. Alueella on siis neljä suojelukohdetta. Ennestään tunnettu kohde Leppälampi sijaitsee 260 m voimalapaikasta ja huoltotiestä. Yksi tervahauta sijaitsee 330 m voimalapaikasta ja 80 m huoltotiestä, toinen 130 m etäisyydellä voimalapaikan keskikohdasta ja saman verran sinne tulevasta huoltotiestä. Pilkkapuu (raportin kohde 3) sijaitsee 65 m etäisyydellä voimalapaikan keskikohdasta ja huoltotien kupeessa. Elokuussa v. 2022 raporttiin lisättiin kohde 5, joka erottuu talvella 2022 julkistetussa Museoverkon rinnevarjostepilvestä todennäköisenä tervahautana (mahdollinen muinaisjäännös).
- Selityksiä:** Koordinaatit ja kartat ETRS-TM35FIN koordinaatistossa. Kartat ovat Maanmittauslaitoksen maastotietokannasta toukokuussa 2021, ellei toisin mainittu. Muinaisjäännösrekisteri on tarkastettu 9/2021. Valokuvia ei ole talletettu viralliseen arkistoon, eikä niillä ole kokoelmatunnusta. Valokuvat ovat tallessa Mikroliitti Oy:n serverillä.

Oikealla hankealue vihreällä, suunnitellut uudet huoltotiet on merkit-



ty sinipunaisella viivalla ja tuulivoimalat vihreillä ympyröillä.

### Kartat

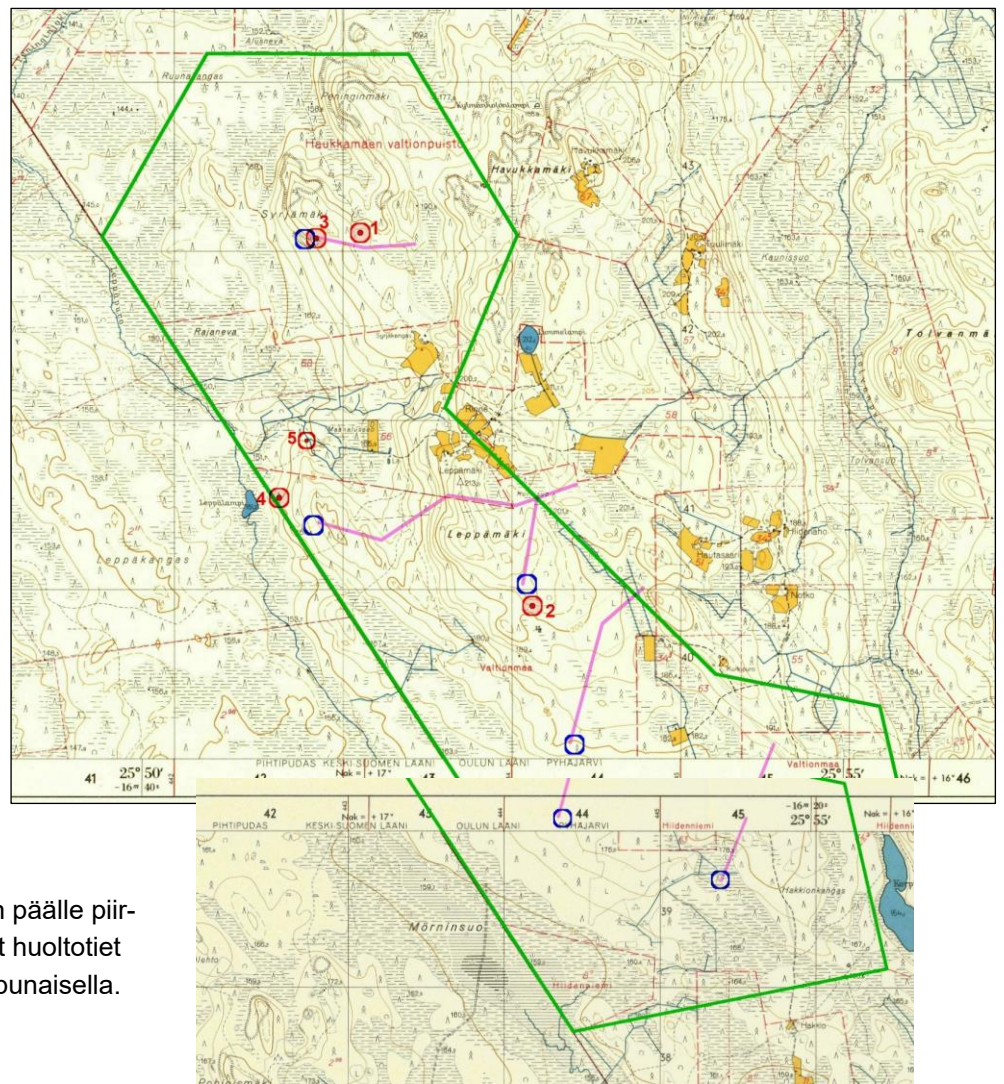


Hankealueen raja merkitty vaaleanpunaisella viivalla. Suunniteltujen tuulivoimaloiden paikat merkitty mustilla ympyröillä suunnitellut uudet huoltotiet on merkitty oransseilla viivoilla. Alueella nyt todetut arkeologiset kohteet on merkitty punaisilla ympyröillä ja raportin kohdenumeroilla.

(Karttopohja Megatuuli Oy)



Vasemmalla otteet Pyhäjärven pitäjänkartasta v. 1846. Vasemmalla osa 3321 07, oikealla 3312 09. Hankealueen raja on merkitty vihreällä viivalla. Alueella ei ole siinä asutusta. Alla otteet vastaavista peruskartoista v. 1964. Siinä alueella on yksi talo: Leppämäki. On todennäköistä, että alueella ei ole ollut kiinteä asutusta ennen 1900 lukua. Tarkempia vanhoja kartoja ei katsottu tarpeelliseksi etsiä ja tarkastella.



Oikealla peruskarttaotteiden päälle piirretty voimalapaikat, uudet huoltotiet sekä muinaisjäännökset punaisella.

### Inventointi

Megatuuli Oy suunnittelee viiden voimalan tuulipistoa Pyhäjärven eteläosaan, Leppämäen – Syrjämäen alueelle. Megatuuli Oy tilasi hankealueen arkeologisen inventoinnin Mikrolitti Oy:tä. Inventoinnin maastotyön tekivät Timo Sepänmaa ja Janne Soisalo 22.9.2021, työn kannalta oivissa havainnointiolosuhteissa. Maastotyö keskittyi pääosin uusille voimalapaikoille ja huoltotielinjoille ja niiden liepeille. Lisäksi tarkastettiin niistä etäämmällä sijaitsevia, laserkeilausaineistosta havaittuja arkeologisesti kiinnostavia maastonkohtia.

Tuulivoimapuiston hankealue on Pyhäjärven eteläosassa. Lounaassa se rajautuu Pihtiputaan rajaan. Kyseessä on vanha maakuntaraja: Pyhäjärvi on vanhaa Pohjanmaata ja Pihtipudas vanhaa Hämettä. Alue on mäkimaastoa, osin kallioita, osin soita, maaperä hiekkamoreenia. Kasvillisuus on pääasiassa mänty- ja kuusimetsää.

Alue on Kymijoen ja Pyhäjoen välistä vedenjakaja-alueita. Alue sijoittuu 152–222 m mpy. korkeustasojen välille. Alavimmat alueet sijoittuvat alueen lounais- ja luoteisosiin ja ne ovat suota tai suometsää. Muinaisen Itämeren varhaisvaihe, Ancyclusjärvi on alueella ollut noin 157 m tasolla noin 8500 eKr., jolloin (itä- ja kaakkois-) Suomessa on ollut jo hyvin harvaa asutusta. Vesi on tuolloin laskenut nopeasti ja preboreaalisena ilmastokauden päättyessä 8200 eKr., vesi on vetäytynyt koko alueelta. On ilmeistä, että alueen eteläpään eteläpuolella sijaitseva Liitonjärvi on ulottunut muinoin Mörninsuolle. Muutoin alueella ei ole nykyisiä ja tuskin muinaisiakaan pikku puroja laajempia vesistöjä. On siis varsin epätodennäköistä, että alueelta voisi löytyä kivikautisia asuinpaikkoja tai esihistoriaa ylipäätään.

Pyhäjärven 1840 luvulla laaditulla pitäjänkartalla hankealue on kokonaisuudessaan merkitty kuuluvaksi kylään ”Särkijärvi Krono jord”. Pitäjänkartalle alueelle ei ole merkitty asutusta. Hankealue on vuoden 1964 peruskarttojen (3321 07 ja 3312 09) kyläjakoja osalta pääasiassa Valtionmaata ja Haukkamäen valtionpuistoa, osin myös Hiidenniemen kylää. Myöhemmillä peruskartoilla (3321 07, 1986 ja 3312 09, 1992) kyläjako on muuttunut. Alue on pääasiassa Hiidenniemen kylää, alueella on myös hieman Valtionmaata ja Mäkikylän takamaita. Vuoden 1964 peruskartoilla alueella on ollut kaksi asuttua taloa: Hiidenniemen kylän Syrjämäki ja Leppäkangas sekä melko laajalti näihin ja läheisiin tiloihin liittyviä viljelyksiä. Nykyisin alueella ei ole asutusta tai viljelyksiä. Alueella tuskin on löydettävissä historiallisen ajan asutukseen liittyviä jäännöksiä.

Maastossa siis katsottiin voimalapaikkojen alueet ja uudet tielinjat kuivien maiden osalta – suoalueita ja tasaisia suometsiä ei katsottu - niissä ei myöskään erottunut laserkeilausaineistossa mitään kiinnostavaa. Yhdessä kohdin havaittiin tielinjan tuntumassa pilkkapuu eli merkkipuu, joka katsottiin kulttuuriperintökohteeksi. Muualla ei havaittu mitään arkeologisesti kiinnostavaa. Laserkeilausaineistoon perustuvasta Maanmittauslaitoksen paikkatietokannan rinnevarjostuksesta paikannettuista arkeologisesti mahdollisesti mielenkiintoisista maarakenteista kaksi osoitautui odotetusti tervahautoiksi. Muutoin alueella ei muuallakaan havaittu mitään mainittavaa.

### Tulos

Hankealueelta tunnettiin ennen inventointia yksi muinaisjäännös, Leppälampi, kvartsilouhos siirtolohkareissa (raportin kohde nro 4). Inventoinnissa löytyi kaksi muinaisjäännöstä: Syrjämäki 1 (1) ja Leppämäki (2), molemmat tervahautoja. Lisäksi havaittiin yksi muu kulttuuriperintökohde, Syrjämäki 2, merkkipuu (3).

Ennestään tunnettu kohde Leppälampi sijaitsee 260 m voimalapaikasta ja huoltotiestä. Syrjämäki 1 sijaitsee 330 m voimalapaikasta ja 80 m huoltotiestä. Kohde Leppämäki sijaitsee 130 m etäisyydellä voimalapaikan keskikohdasta ja saman verran sinne tulevasta huoltotiestä. Syrjä-

mäki 2, merkkipuu sijaitsee 65 m etäisyydellä voimalapaikan keksikohdasta ja huoltotien kupeessa. On huomattava, että Syrjämäki 2 ei ole Muinaismuistolain suojaama kiinteä muinaisjäännös, vaan ns. muu kulttuuriperintökohde, joten tarvittaessa se on helpompi poistaa (kuin muinaisjäännös) asianmukaisen dokumentoinnin jälkeen. Muut kohteet ovat siksi etäällä rakennettavista maastoista, että hankkeella ei niihin ole vaikutusta.

Vuonna 2022 raporttia täydennettiin lisäämällä kohde 5, joka erottuu Museoverkon Rinnevarjostepestepilvessä (Mml 2022) tervahaudalta vaikuttavana rakenteena (status: mahdollinen muinaisjäännös). Kyseinen lähde tuli käyttöön vasta talvella 2022 ja lisätty mahdollinen tervahauta erottuu aiemmin käytetyissä laserkeilausaineistoon perustuvissa rinnevarjostuksissa huonosti.

3.12.2021

Janne Soisalo, Timo Sepänmaa

Raportin täydennys 16.8.2022  
Timo Sepänmaa

### Lähteet

Kumpulainen, Miikka 2003: Kvartsilouhoksen tarkastuskertomus, Pyhäjärvi Hiidenniemi Leppälampi. Keski-Suomen Museo.

Pyhäjärven pitäjänkartta 1846. Maanmittauslaitos.

Peruskartat 3312 09; 1964, 1992 ja 3321 07; 1964, 1986. Maanmittauslaitos.

### Kohdeluettelo

| Kiinteät muinaisjäännökset              |            |  |                |         |        |                                 |
|---|------------|--|----------------|---------|--------|---------------------------------|
| Kohde                                   | Tunnus     | Laji                                   | Ajoitus        | N       | E      | Tarkastettu inventoinnissa 2021 |
| <a href="#">1 Pyhäjärvi Syrjämäki 1</a> | uusi kohde | tervahauta                             | historiallinen | 7040158 | 442954 | Kyllä                           |
| <a href="#">2 Pyhäjärvi Leppämäki</a>   | uusi kohde | tervahauta                             | historiallinen | 7037951 | 443974 | Kyllä                           |
| <a href="#">4 Pyhäjärvi Leppälampi</a>  | 1000013435 | raaka-aineen hankintapaikat, louhokset | ajoittamaton   | 7038592 | 442473 | Ei                              |
| Mahdollinen muinaisjäännös              |            |  |                |         |        |                                 |
| Kohde                                   | Tunnus     | Laji                                   | Ajoitus        | N       | E      | Tarkastettu inventoinnissa 2021 |
| <a href="#">5 Pyhäjärvi Maanalussuo</a> | uusi kohde | mahdollinen tervahauta                 | historiallinen | 7038931 | 442636 | Ei                              |
| Muu kulttuuriperintökohde               |            |  |                |         |        |                                 |
| Kohde                                   | Tunnus     | Laji                                   | Ajoitus        | N       | E      | Tarkastettu inventoinnissa 2021 |
| <a href="#">3 Pyhäjärvi Syrjämäki 2</a> | uusi kohde | merkkipuu                              | historiallinen | 7040127 | 442693 | Kyllä                           |

## Kiinteät muinaisjäännökset

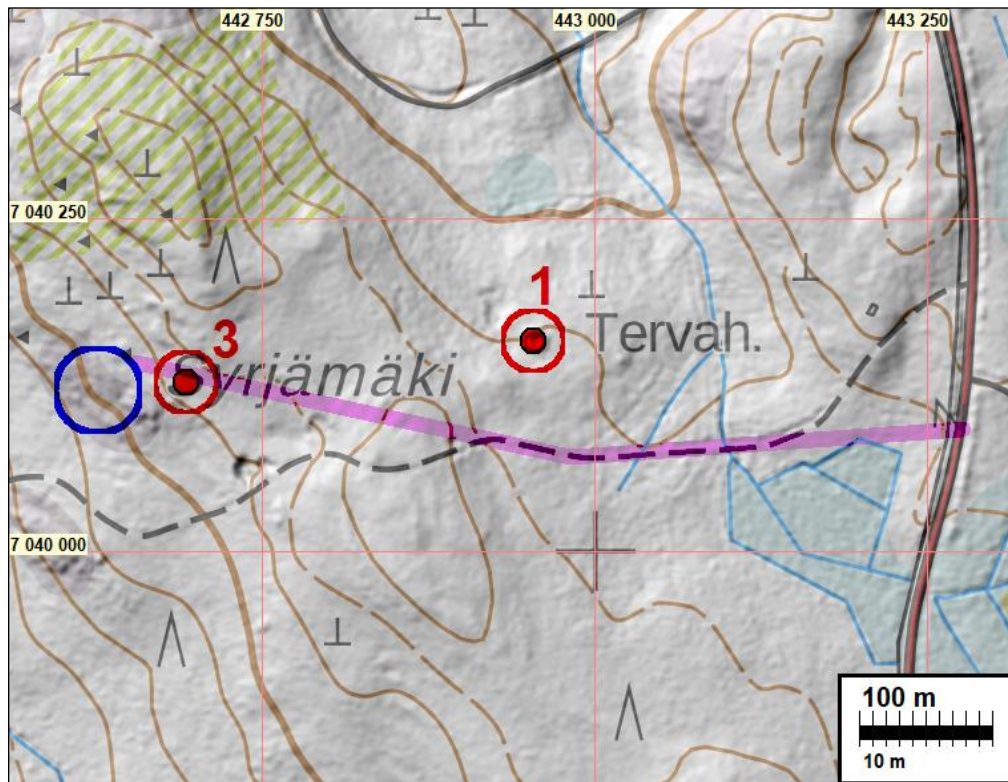
### 1 PYHÄJÄRVI SYRJÄMÄKI 1

Mjtunnus: (uusi kohde)  
 Status: kiinteä muinaisjäännös (sm)  
 Ajoitus: historiallinen  
 Laji: tervahauta

Koordin: N: 7040158 E: 442954

Tutkijat: Soisalo & Sepänmaa 2021 inventointi

Huomiot: Soisalo 2021: Suurikokoinen ja ehjä tervahauta sijaitsee mäntykankaalla. Halkaisija 25 m, vallien korkeus 2 m ja syvyys noin metrin. Halssi kohti luodetta.



Voimalapaikka sininen ympyrä ja huoltotie sinipunainen viiva.



Vasemmalla tervahaudan pohjaosa. Vasemmalla halssin kohta.

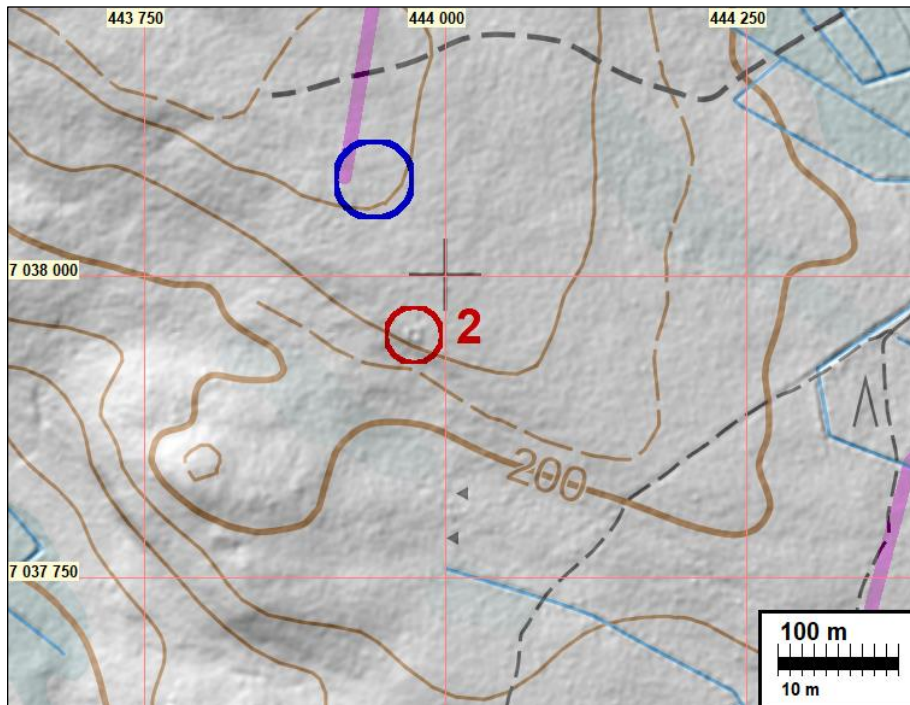
## 2 PYHÄJÄRVI LEPPÄMÄKI

Mjtunnus: (uusi kohde)  
 Status: kiinteä muinaisjäännös (sm)  
 Ajoitus: historiallinen  
 Laji: tervahauta

Koordin: N: 7037951 E: 443974

Tutkijat: Soisalo & Sepänmaa 2021 inventointi

Huomiot: Soisalo 2021: Ehjä tervahauta sijaitsee kuusikkorinteessä. Halkaisija 17 m, vallien korkeus 1 m. Maljamaisen muotoinen. Halssi kohti etelää. Tervahaudan vieressä sen pohjois- ja itäpuolella on ilmeisesti tervahaudan rakentamiseen liittyviä pieniä maa-aineksenottokuoppia.



Voimalapaikka sininen ympyrä ja huoltotie sinipunainen viiva.



Vasemmalla tervahauta, oikealla tervahaudan halssin kohta.



#### 4 PYHÄJÄRVI LEPPÄLAMPI

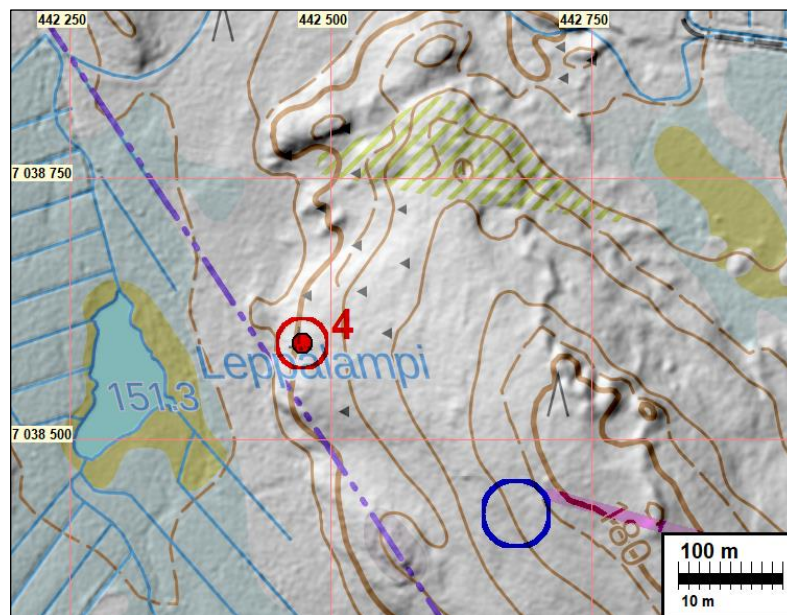
Mjtunnus: 1000013435  
 Status: kiinteä muinaisjäännös (sm)  
 Ajoitus: ajoittamaton  
 Laji: raaka-aineen hankintapaikat louhokset

Koordin: N: 7038592 E: 442473

Tutkijat: Miikka Kumpulainen 2003 tarkastus

Huomiot: Muinaisjäännösrekisteri: Kvartsilouhos on noin 4 kuutiometrin kokoisessa siirtolohkareessa Leppämäen luoteisrinteellä, pienellä terassilla. Siirtolohkareen lounaisseinämässä on savukvartsijuonne, josta on louhittu kvartssia noin 70 x 20 cm:n alalta. Juonteessa on selviä iskemisjälkiä ja maassa kvartsinpaloja. Leppämäen luoteisrinne on hyvin louhikkoinen, mutta siirtolohkare erottuu hyvin muista alueen lohkareista.

Soisalo & Sepänmaa 2021: Kohdetta ei tarkastettu vuoden 2021 inventoinnin yhteydessä koska maastotyöaikana erheellisesti katsottiin sen olevan tutkimusalueen ulkopuolella.



Voimalapaikka sininen ympyrä ja huoltotie sinipunainen viiva.

#### Muu kulttuuriperintökohde

#### 3 PYHÄJÄRVI SYRJÄMÄKI 2

Mjtunnus: (uusi kohde)  
 Status: muu kulttuuriperintökohde  
 Ajoitus: historiallinen  
 Laji: merkkipuu

Koordin: N: 7040127 E: 442693

Tutkijat: Soisalo & Sepänmaa 2021 inventointi

Huomiot: Sepänmaa 2021: Syrjämäen lounaaseen viettävässä, kivikkoisessa ja kallioisessa rinteessä on noin 5 m korkea oksaton vanha kelo. Sen kyljessä on noin 10 x 20 cm kokoinen vanha pilkka. Pilkassa on leimakirveellä hieman viistoon lyöty kruunuleima, halkaisijaltaan noin 3 cm. Lähiympäristö on nuorta mäntytaimikkoa.

Karttaote [kohteen 1](#) yhteydessä.



Vasemmalla: Merkkipuu on taustalla keskellä oleva oksaton ja latvaton kelo. Oikealla: Pilkkaan lyöty kruunuleima. Alla merkkipuu kelo.



### **Mahdollinen muinaisjäännös**

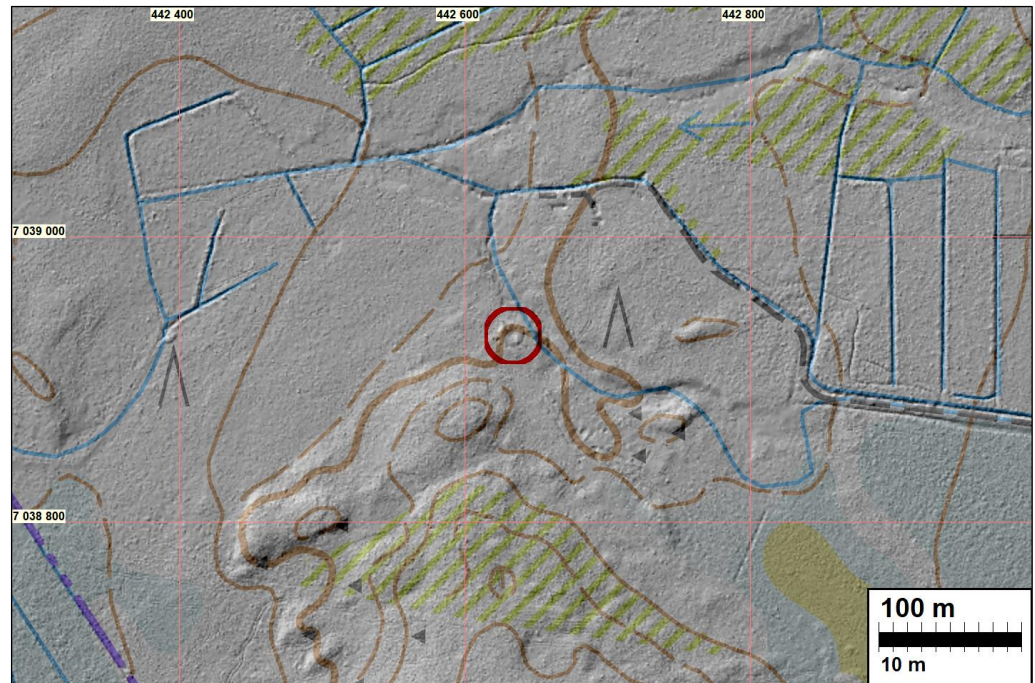
#### **5 PYHÄJÄRVI MAANALUSSUO**

Mjtunnus: (uusi kohde)  
 Status: mahdollinen muinaisjäännös  
 Ajoitus: historiallinen  
 Laji: tervahauta

Koordin: N: 7038931 E: 442636

Huomiot: Sepänmaa 2022: Pohjois-Pohjanmaan museon alueellinen vastuuarkeologi havaitsi (oletettavasti Museoverkon rinnevarjostepilvestä), että tällä maastonkohdalla on todennäköinen tervahauta. Tätä ei havaittu vuonna 2021 inventoinnin valmis-

teluja tehtäessä, joten sitä ei vuoden 2021 maastotöiden yhteydessä tarkastettu. Kohde on siis tarkastamaton. Kyseessä on varsin todennäköinen tervahauta mutta se ei ole täysin varmasti sellainen. Tunnettuja tapauksia, jossa pistepilvessä selvästi erottuva tervahauta on maastotarkastuksessa osoittautunut joksikin muuksi.



Todennäköinen tervahauta punaisen ympyrän sisällä.

# Pyhäjärvi Leppämäki

## tuulivoimapuiston arkeologinen inventointi 2021

Maastossa kuljetut alueet vihreällä

