



ÄHTÄRIN JUOLEIKONKANKAAN TUULIVOIMAHANKKEEN SÄHKÖN- SIIRTOLINJOJEN LISÄÄNTYMIS- AIKAINEN SAUKKOSELVITYS



Saukosta ei tehty havaintoja alueella





Sisältö

1. Johdanto.....	3
2. Yleistä saukkojen ekologiasta	3
3. Saukon uhanalaisuus	3
4. Aineisto ja menetelmät	4
5. Tutkitut kohteet ja tulokset	6
5.1 Eteläisempi sähkönsiirtoreitti.....	6
5.2 Pohjoisempi sähkönsiirtoreitti	9
6. Yhteenveto.....	10
7. Lähteet ja kirjallisuus.....	11
8. Liitteet	12



1. Johdanto

UPM Wind West Oy tilasi kesällä 2025 Suomen Luontotieto Oy:ltä saukkoselvityksen suunnitteilla olevan Ähtärin Juoleikonkankaan tuulivoimahankkeen sähkösiirtoreittien varrelta. Selvitys kuuluu hankkeen ympäristösuunnitteluun ja ympäristövaikutuksiin liittyviin perusselvityksiin. Tehtävän yhteyshenkilönä on tilaajan puolella toiminut Victor Stigzelius ja Suomen Luontotieto Oy:ssä Jyrki Matikainen.

2. Yleistä saukkojen ekologiasta

Saukko (*Lutra lutra*) on vesielämään sopeutunut näätäeläin, jota nykyään tavataan koko Suomen alueella. Lajia tavataan kaikenlaisten vesien äärellä ja aiemmin lähes sukupuuttoon metästetty saukko on palannut myös merialueille. Laji suosii elinympäristöinään pieniä virtavesiä, joissa myös talvella on sulapaikkoja. Koiraan reviiri on laaja ja se voi liikkua kymmenien kilometrien vesistöreiteillä. Saukko kykenee myös siirtymään maakannasten yli vesistöreiteiltä toiseen. Lajin suojelun kannalta oleellisin asia on sopivan rauhallisen lisääntymispaikan löytäminen. Vaikka talvisaikaan saukko ei ole ihmisarka, lisääntymisaikana se on hyvin varovainen ja lisääntymispaikat valitaan vesistöreitin rauhallisemmista osista. Saukko on hidas lisääntyjä, sillä naaras synnyttää kerralla vain 1–3 poikasta. Suomessa saukon poikaset syntyvät lumettomana vuodenaikana, yleensä huhtikuun - lokakuun välillä. Synnytyspesä voi sijaita kauempana vesirajasta. Emo siirtää poikasensa pian poikasten silmien avautumisen jälkeen synnytyspesästä jokivarressa olevaan siirtopesään. Kumpikin pesistä voi sijaita luolassa, louhikoissa, tiheässä kuusenaluksessa tai muun tiheän kasvillisuuden suojassa. Laji voi pesiä myös ihmisen vanhoissa rakenteissa, kuten myllynraunioissa tai romahtaneissa tierummuissa. Saukon synnytyspesää on lähes mahdotonta löytää ilman naaraan radioseurantaa tai tietoa vanhasta pesäpaikasta. Myös pienten poikasten siirtopesän löytäminen on vaikeaa. Pesät ovat käytössä muutaman kuukauden ja sen jälkeen levähdyspaikka vaihtuu tiheään. Pennut seuraavat emoaan syntymäänsä seuraavan talven yli. Synnytys- ja siirtopesien paikka voi vaihtua, mutta lisääntymispaikka säilyy vuodesta toiseen samalla paikalla. Lisääntymispaikan määrittely on mahdollista, vaikka pesäluolan tarkkaa paikkaa ei etsittäisikään. Jos lisääntymispaikka hävitetään, muuttuu koko saukkonaaraan huomattavasti lisääntymispaikkaa laajempi elinpiiri samalla lisääntymiseen kelpaamattomaksi. Lisääntymispaikka on aina hyviä talvisia ruokailupaikkoja sisältävällä vesistöreitillä ja sijaitsee rannoiltaan suojaisella osuudella, joka on lähellä talvista ruokailualueita. Yleensä lisääntymispaikka on myös reitin rauhallisimmalla osalla. Lisääntymistuloksen kannalta poikueen mahdollisuus selvittää hengissä ensimmäisestä talvestaan, on tärkeämpää kuin itse tarkka synnytyspaikka tai pienten poikasten lepopaikat. Lisääntymistuloksessa keskeisin tekijä on talvella sulana pysyvien saalistuspaikkojen saataavuus elinpiirillä (Nieminen ym 2017).

3. Saukon uhanalaisuus

Viimeisimmän kansallisen uhanalaisarvion (Hyvärinen ym 2019) mukaan Suomen saukkokanta arvioitiin elinvoimaiseksi, eikä laji ole uhanalainen Suomessa. Maailmanlaajuisesti arvioituna saukko kuuluu silmälläpidettäviin (NT) lajeihin. Saukko kuuluu EU:n Luontodirektiivin liitteen IV lajeihin ja on siten erityisesti suojeltu laji koko EU:n alueella. Viimeisimmän arvion mukaan Suomen saukkopopulaatio olisi noin 5000 yksilöä ja kanta kasvaa koko ajan. Laji on levittäytynyt koko Suomeen ja laji on levinnyt jo kaupunkialueillekin.



4. Aineisto ja menetelmät

Tavallisesti saukkoselvitys toteutetaan talviaikaisella jälkiselvityksellä (Sulkava 2007). Saukon tai saukkopoikueiden esiintymisen ja keskeisten ruokailualueiden selvittäminen onnistuu parhaiten talvella, jolloin työ on nopeinta ja helpointa. Parhaat ruokailualueet voi kuitenkin selvittää maastotöissä vuodenajasta riippumatta, mutta varmistus siitä, onko paikalla lisääntymispaikka, on yleensä saatavissa vain talvi-inventoinneilla. Poikasten kanssa liikkuvat saukkonaaraat keskittävät pentueen elämän erityisesti poikasille sopiville ruokailualueille. Tämä tekee lisääntymispaikkojen selvittämisen talviolosuhteissa suhteellisen helpoksi. Lumijalkien avulla voi myös päätellä löytyneiden yksilöiden sukupuolen ja erottaa poikueet muista yksilöistä. Poikueen talvinen ruokailupaikka on osa saukon lisääntymis- ja levähdyspaikkaa. Poikueiden liikkumista selvittämällä voidaan lisääntymispaikka määritellä riittävällä tarkkuudella.

Tilauksen ajankohdan vuoksi nyt toteutettu saukkoinventointi toteutettiin kulkemalla sähkönsiirtolinjauksen alueella olevien purojen ja pikkujokien rannat kahteen kertaan kauttaal-



Yleiskuva Arpaisenpuron ylityspaikalta



taan läpi. Selvityksessä tutkittiin sähkönsiirtolinjausten ylityspaikka noin 200 metrin matkalta linjauksen kummaltakin puolen. Selvityksessä etsittiin rantapenkoilta saukkojen jälkiä, jätöksiä ja mahdollisia ruokailujätteitä, kuten kalojen suomuja ja perkeitä. Lisäksi havainnoitiin jokivarsien kasvillisuutta saukkojen kulkureittien havaitsemiseksi ja etsittiin mahdollisia pesäpaikoiksi sopivia koloja tai muita suojaisia paikkoja. Samalla paikalla pitkään oleskelevat saukkoperheet kulkevat yleensä samoja reittejä, jotka näkyvät hyvin korkeammassa kasvillisuudessa.

Ensimmäisen maastokierroksen aikana kahdelle tutkitulle kohteelle asennettiin purojen varteen riistakamerat (Burrel) kuvaamaan purossa liikkuvia eläimiä. Kamerat poistettiin alueelta 27.8.2025.

Maastoseelvitykset tehtiin 3.7 ja 4.7 sekä 28.7 ja 29.7.2025 ja niistä vastasivat Jyrki Matikainen ja Heidi Alho. Selvitykset tehtiin samanaikaisesti alueella tehdyn lepakkoseelvityksen kanssa. Raportin kirjoitti Jyrki Matikainen ja taittotyöstä vastasi Eija Rauhala.



Yleiskuva Arpoisen moreeniharjanteen vieressä kulkevasta vesiuomasta. Kuva sillan pohjoispuolelta



5. Tutkitut kohteet ja tulokset

5.1 Eteläisempi sähkösiirtoreitti

1. Arpaisenpuro

Hyvin kapea vesiuoma, joka oli toisella käyntikerralla lähes kuiva. Vanhojen kaivuuvallien perusteella osaa uoman alueesta on suoristettu kauan aikaa sitten, eikä uoma ole näillä kohdilla luonnontilainen. Uomaan laskee useita metsäoja. Sähkösiirtolinjauksen ylityskohdalla uomaa reunustaa kuusivaltainen, hoidettu talousmetsä.

Kohde ei sovellu saukon lisääntymisympäristöksi niukkavetisyyden vuoksi. Kohteelle ei asennettu kameraa.

2. Härkäjoki

Alueen runsasvetisin vesiuoma, jossa vettä oli myös heinäkuun ensimmäisellä käynnillä runsaasti. Sähkösiirtolinjauksen ylityspaikalla joki on luonnontilainen ja jokivartta reunustaa hieskoivuvaltainen turvekangas, joka on leveimmillään joen länsipuolella. Joen itäpuolella



Härkäjokea reunustaa kapea heinäkorpireunus



jokivarren luonnontilainen reunavyöhyke vaihtuu monotoniseksi ojitetuksi entiseksi rämeeksi, jossa soinen luontotyyppi on jo muuttunut metsäiseksi luontotyyppiksi eli rämekankaaksi. Turvekankaan kohdalla ja joen yläjuoksulla näkyy majavien vanhoja kaivuujälkiä ja pitkälle lahonneita majavien kaatamia puita. Majavat ovat kaivaneet turpeeseen uomia, jotka edelleen ovat nähtävissä. Jälkien perusteella majavien esiintymisestä lienee kulunut jo useampia vuosia. Alueen jokipenka on paikoin turvetta ja penkassa on yhdessä kohdin vanhoja, ilmeisesti majavan tekemiä, kasvillisuuden peittämiä koloja, jotka saattaisivat sopia saukon pesäpaikaksi.

Mitään merkkejä saukkojen esiintymisestä ei alueella havaittu. Härkäjoki oli selvityksen ainoa kohde, jossa havaittiin pikkukaloja. Kohteelle asennettiin kaksi riistakameraa. Nisäkkäitä ei kameran kuviin jäänyt.

3. Maintaisenjoki

Suunniteltu sähkönsiirtolinjaus ylittää Maintaisenjoen Mustikkakosken kohdalla. Kosken alue on kivikkoista ja tällä joki on melko leveä. Koskipaikalle on kasaantunut tulvan tuomia puunrunkoja, joista osassa näkyi majavan vanhoja ruokailujälkiä. Koskipaikan yläpuolella on pitkä ja melko matala svantoalue, jonka reunoilla on hieman rehevämpää kasvillisuutta. Suvannon reunalla kasvaa viiltosaraa ja alueelta löytyi myös myrkkyykeisoskasvusto. Koski-



Mustikkakoski Maintaisenjoen varrella



paikan eteläpuolella jokea reunustaa kapea heinä/saniaiskorpireunus jossa on myös hieman runsaammin lahoppua mm. tuulenkaatojen muodossa. Alueella havaittiin pohjantikkakoiras riistakameran noudon yhteydessä 27.8.

Alueella ei havaittu merkkejä saukkojen esiintymisestä, eikä joen alueella tehty kalahavaintoja. Jokivarressa ei ole saukon pesintään sopivia maakoloja tai muita suojaisia alueita. Alueelle asennettu riistakamera ei kuvannut saukkoja tai muita nisäkkäitä.

4. Myllypuro

Suunnitellun sähkönsiirtolinjauksen itäpäässä linjaus ylittää Ulvoitunen nimiseen järveen laskevan Myllypuron. Ylityskohdan alueella vesiuoma on osittain kaivettua ja suoristettua metsäojaa, mutta hieman kauempana uoma on luonnontilaisen kaltainen.

Alueella ei havaittu merkkejä saukkojen esiintymisestä, eikä uoman alueella tehty kalahavaintoja. Vesiuoman varressa ei ole saukon pesintään sopivia maakoloja tai muita suojaisia alueita.

5. Kattilapuro

Ojitetun, karun rämekankaan poikki kulkeva Kattilapuro on suoristettu ja perattu metsäoja, johon laskee lukuisia metsäoja. Vesiuoman varressa kasvaa runsaasti hieskoivua ja aivan uoman varsi on hieman reheväkasvuisempaa.

Alueella ei havaittu merkkejä saukkojen esiintymisestä, eikä uoman alueella tehty kalahavaintoja. Vesiuoman varressa ei ole saukon pesintään sopivia maakoloja tai muita suojaisia alueita.



Yleiskuva Kattilapuron varrelta



5.2 Pohjoisempi sähkösiirtoreitti

1. Mustalamminpuro

Sähkösiirtoreitin ylityskohdalla Mustalamminpuro on kapea. Vesiuoman reunalla näkyy vanhoja maavalleja ja puroa on joskus suoristettu. Puroon laskee useita, jo pitkälle umpeutuneita metsäoimia. Hakkuilta säästynyt puron varsi on kuusivaltaista, korpimaista metsää, jossa kuusen lisäksi kasvaa runsaasti hiekoivua. Puusto ei ole erityisen vanhaa ja puron varsi on jossain vaiheessa avohakattu. Pensaskeroksessa kasvaa runsaasti myös kiiltopajua, jota kasvaa myös ojanpohjalla. Ojan varressa on paikoin kosteita laikkuja, jossa kenttäkeroksessa kasvaa korpilahkasammalta ja aluskasvillisuudessa esiintyy kurjenjalkaa ja hillaa. Puron varressa on myös viitakastikkakasvustoja. Heinäkuun lopun käynnillä puro oli lähes kuiva ja vesilaikkujen pinnalla kasvoi pikkulimaskaa.

Alueella ei havaittu merkkejä saukkojen esiintymisestä, eikä uoman alueella tehty kalahavaintoja. Vesiuoman varressa ei ole saukon pesintään sopivia maakoloja tai muita suojaisia alueita.



Mustalamminpuro on hyvin niukkavetinen



2. Nimetön vesiuoma Arpoisen moreeniharjanteen vieressä

Kiukaanlammen ja Saarilammen välillä kulkee monihaarainen vesireitti, josta osa on kaittettua metsäojaa. Uoman yli kulkevan vaellusreitin sillan pohjoispuolella uoma on luonnontilaista, mutkittavaa puroa. Sillan eteläpuolella vesireitti haarautuu useaan osaan ja osa uomista lienee vanhoja majavan kulkureittejä. Näillä kohdin puroa reunustaa soinen luhta-reunus. Alkuperäistä vesiuomaa on vaikea alueella havaita. Heinäkuun lopun maastokäynnillä vesiuoma oli hyvin kuiva.

Alueella ei havaittu merkkejä saukkojen esiintymisestä, eikä uoman alueella tehty kalahavaintoja. Vesiuoman varressa ei ole saukon pesintään sopivia maakoloja tai muita suojaisia alueita. Alueella liikkuu paljon ihmisiä alueella sijaitsevan laavun ja vaellusreitin vuoksi, ja kohde on liian rauhaton saukon lisääntymisympäristöksi.

6. Yhteenveto

Kummallakaan suunnitellulla sähkönsiirtoreitillä ei tehty havaintoja saukoista ja yksikään tutkitusta vesikohteesta ei sovellu saukkojen lisääntymisympäristöksi. Alueen purot ja pikkujotot ovat kesäaikaan hyvin niukkavetisiä. Alueella tehtyjen havaintojen ja kalastus selvityksen perusteella valtaosa vesiuomista on kalattomia tai hyvin niukkakalaisia. Erityisesti lisääntymisaikana saukko vaatii päivittäin runsaasti ravintoa. Aikuinen saukkoyksilö syö päivittäin 1-1.5 kiloa kalaa, eikä yhdenkään tutkitun puron tai vesiuoman kalantuotto riitä tähän. Saukot saattavat käyttää alueen vesiuomia alueen läpi kulkiessaan järviolueelta toiselle.



Riistakamera Härkäjoen varrella



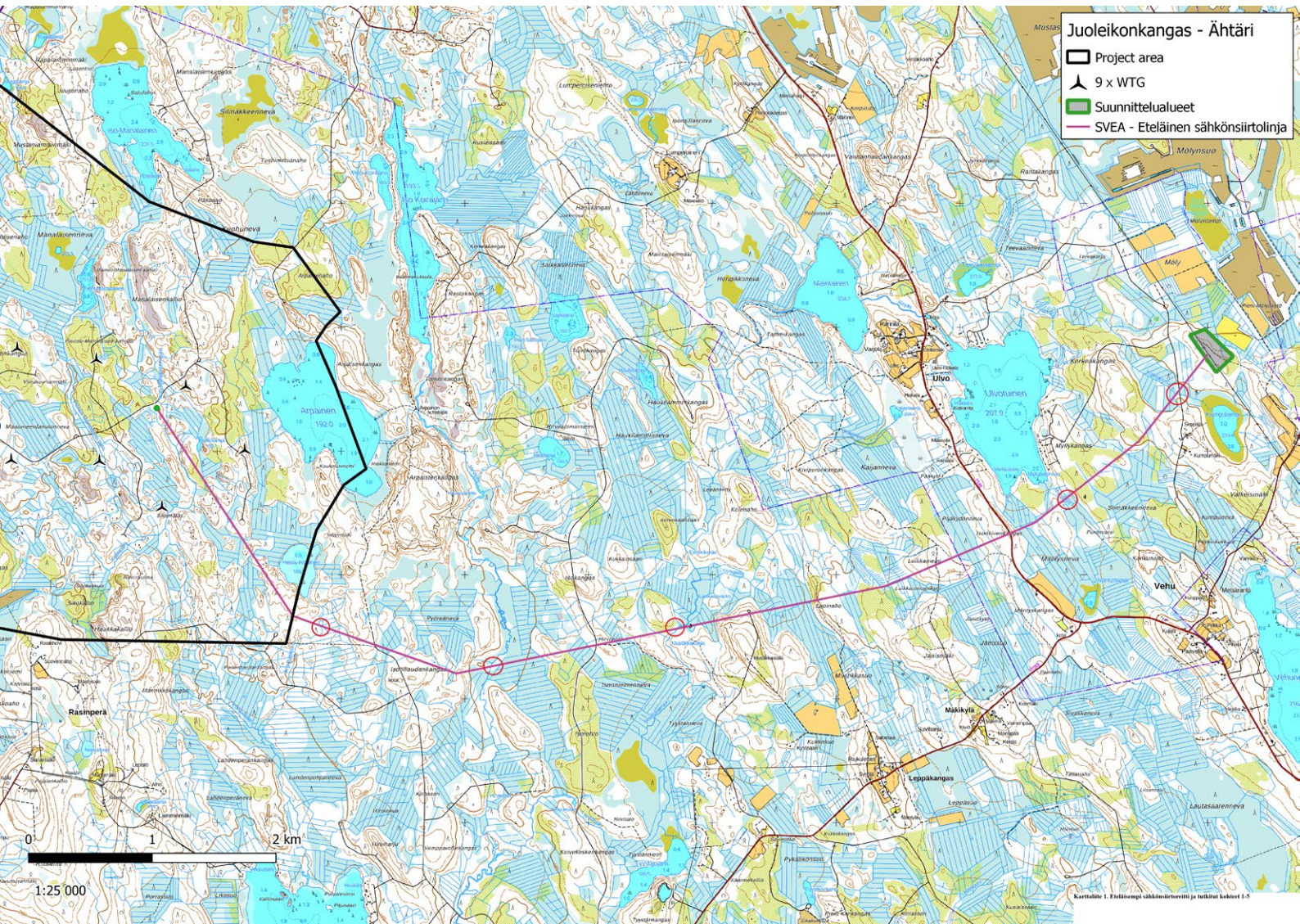
7. Lähteet ja kirjallisuus

- Hyvärinen, E., Juslén, A., Kemppainen, E., Uddström, A. & Liukko, U.-M. (toim.) 2019. Suomen lajien uhanalaisuus – Punainen kirja 2019. Ympäristöministeriö & Suomen ympäristökeskus. Helsinki. 704 s.
- Kauhala, K. 1996: Distributional history of the American mink (*Mustela vison*) in Finland with special reference to the trends in Otter (*Lutra lutra*) populations. *Ann. Zool. Fennici* 33:283-29
- Nieminen, M. & Ahola, A. (toim.) 2017: Euroopan unionin luontodirektiivin liitteen IV lajien (pl. lepakot) esittelyt. – Suomen ympäristö 1/2017: 1–278.
- Sulkava, R. 2006: Ecology of the otter (*Lutra lutra*) in Central Finland, and methods estimating the densities of populations. – Väitöskirja, Joensuun yliopisto. 128 s.
- Sulkava, R. 2007: Snow tracking – a relevant method for estimating otter *Lutra lutra* populations. *Wildlife Biology* 13: 208–218.
- Sulkava, R. & Liukko, U-M. 1999: Valtakunnallinen saukkokannan lumijälkiseuranta. Saukkokannan tila ja seuranta Suomessa. – Suomen Ympäristö, Luonto ja Luonnonvarat 353 s.7–77. Suomen ympäristökeskus, Helsinki.
- Sulkava, R. T. & Liukko, U-M. 2007: Use of snow-tracking methods to estimate the abundance of otter (*Lutra lutra*) in Finland with evaluation of one-visit census in monitoring purposes. – *Annales Zoologici Fennici* 44: 179–188.
- Sulkava, R. & Storränk, B. 1995: Inventering av utter vintertid. Plan för övervakning av utters-tammen i Finland med hjälp av vinterspårningar; metodik och inventeringsanvisningar. – Report, Finlands Miljöcentral. 19 s.



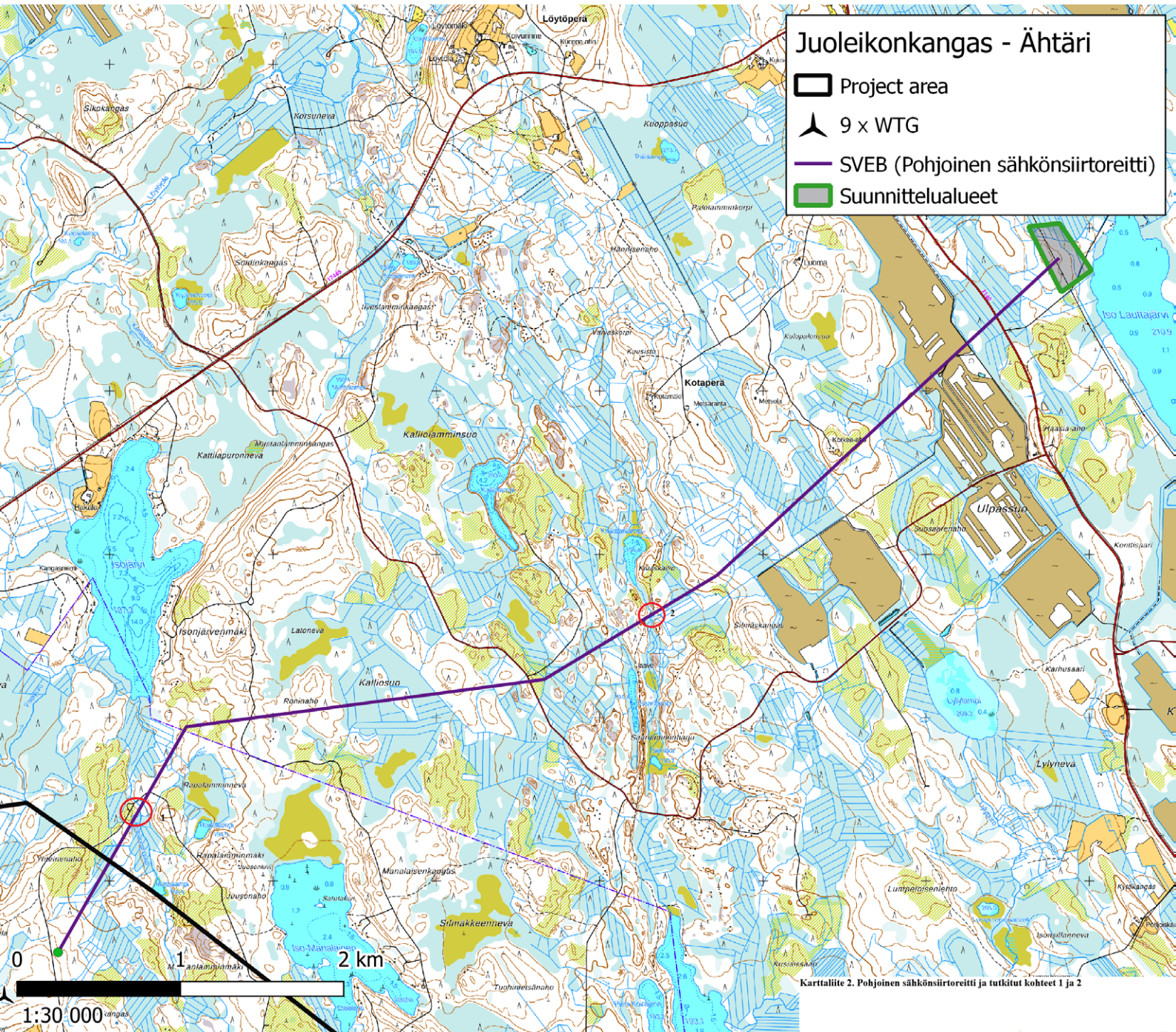
8. Liitteet

Karttaliite 1. Eteläisempi sähkönsiirtoreitti ja tutkitut kohteet 1-5





Karttaliite 2. Pohjoisempi sähkösiirtoreitti ja tutkitut kohteet 1-2



Karttaliite 2. Pohjoinen sähkösiirtoreitti ja tutkitut kohteet 1 ja 2