



Kymenlaakson sähköverkko Oy
Yhdystie 7, PL 9
47201 Elimäki

Kymenlaakson sähköverkko 23.1.2020

PÄÄTÖS YMPÄRISTÖVAIKUTUSTEN ARVIOINTIMENETTELYN (YVA-menettely) SOVELTAMISESTA YKSITTÄISTAPAUKSESSA

HANKE

110 kV - voimajohdon rakentaminen välillä Porvoo-Askola, Kymenlaakson Sähköverkko Oy, Porvoo ja Askola

HANKKEESTA VASTAAVA

Kymenlaakson Sähköverkko Oy
Yhteyshenkilö: Tuomo Hakkarainen, tuomo.hakkarainen@ksoy.fi
Asiamies: Arto Marjoniemi, TLT-Building Oy, arto.marjoniemi@tltgroup.fi

ASIAN VIREILLE TULO

Kymenlaakson Sähköverkko Oy aloitti hankkeen suunnittelun keväällä 2017. Voimajohtohanke ja sen reittivaihtoehdot esitettiin alustavasti 3.10.2017 pidetyssä viranomaisneuvottelussa Porvoon kaupungille, Uudenmaan ELY-keskukselle, Porvoon museolle, Museovirastolle ja Porvoon Sähköverkko Oy:lle. Neuvottelusta poissaolleista hanketta kommentoi Uudenmaan liitto. Askolan kunnan kanssa käytiin oma viranomaisneuvottelu 25.10.2017. Hankkeen toteuttamiseksi tutkitut ja viranomaisille esitellyt kaksi reittivaihtoehtoa olivat itäinen johtosuunta ja läntinen johtosuunta. Viranomaisneuvottelujen pohjalta reittivaihtoehdoista valikoitui toteutettavaksi itäinen vaihtoehto.

Maanmittauslaitos myönsi hankkeelle tutkimusluvan 9.8.2019. Tutkimuksen tavoitteena on merkitä johtosuunta maastoon ja tehdä pylväspaikoilla pohjatutkimukset. Tutkimuslupaan liittyvän tiedottamisen yhteydessä ja sen jälkeen syksyllä 2019 Uudenmaan ELY-keskukseen tuli useita yhteydenottoja hankkeesta. Useat asukkaat ja asukasyhdistykset vaativat ympäristövaikutusten arviointimenettelyn aloittamista hankkeesta. Asukkaat toimittivat ELY-keskukseen myös MTK Hämeen, MTK Kaakkois-Suomen, MTK Uudenmaan, SLC Nylandin ja alueen metsänhoitoyhdistysten yhteisen ympäristö- ja maankäyttövaliokunnan kannanoton, jossa valiokunta suositteli kannanoton tekijöitä kirjelmöimään hankkeesta Uudenmaan ELY-keskukselle harkinnanvaraisen YVA-menettelyn käynnistämiseksi, vaikka voimajohtohanke ei täytäkään lakisääteisiä YVA-menettelyn vaatimuksia. Perusteluina esitettiin hankkeen laajuus (yli 15 km), suunniteltu voimalinja on kokonaan uusi linja, asukkaiden kannanotossa esiin tuodut alueen luontoarvot ja alueen maanomistajien tasapuolisen kohtelun varmistaminen.

Uudenmaan ELY-keskus pyysi 26.11.2019 sähköpostitse Kymenlaakson Sähköverkko Oy:ltä aineistoja yksittäistapauspäätöksentekoa varten. Kymenlaakson Sähköverkko Oy toimitti aineiston Uudenmaan ELY-keskukselle 23.1.2020.

ELY-KESKUKSEN RATKAISU

Kymenlaakson sähköverkko Oy:n Porvoo-Askola 110 kV -voimajohto -hankkeeseen ei sovelleta ympäristövaikutusten arvioinnista annetun lain (252/2017) mukaista arviointimenettelyä.

Hankkeen ja sen ympäristövaikutusten kuvaus sekä asian käsittely ja ELY-keskuksen ratkaisun perustelut on esitetty seuraavassa.

HANKKEESTA VASTAAVAN TOIMITTAMAT TIEDOT

Hankkeen yleiskuvaus ja sijainti

Kymenlaakson Sähköverkko Oy on toteuttamassa 110 kV voimajohtoa välille Porvoo-Askola. Tavoitteena on turvata Askolan alueella tarvittavan energian riittävyys. Uudella voimajohtoyhteydellä täytetään myös sähkömarkkinaviranomaisen määrittelemät toimitusvarmuustavoitteet. Suunnitellun voimajohtoreitin pituus on noin 18,7 kilometriä. Johtoreitti sijoittuu Porvoon kaupungin ja Askolan kunnan alueille.

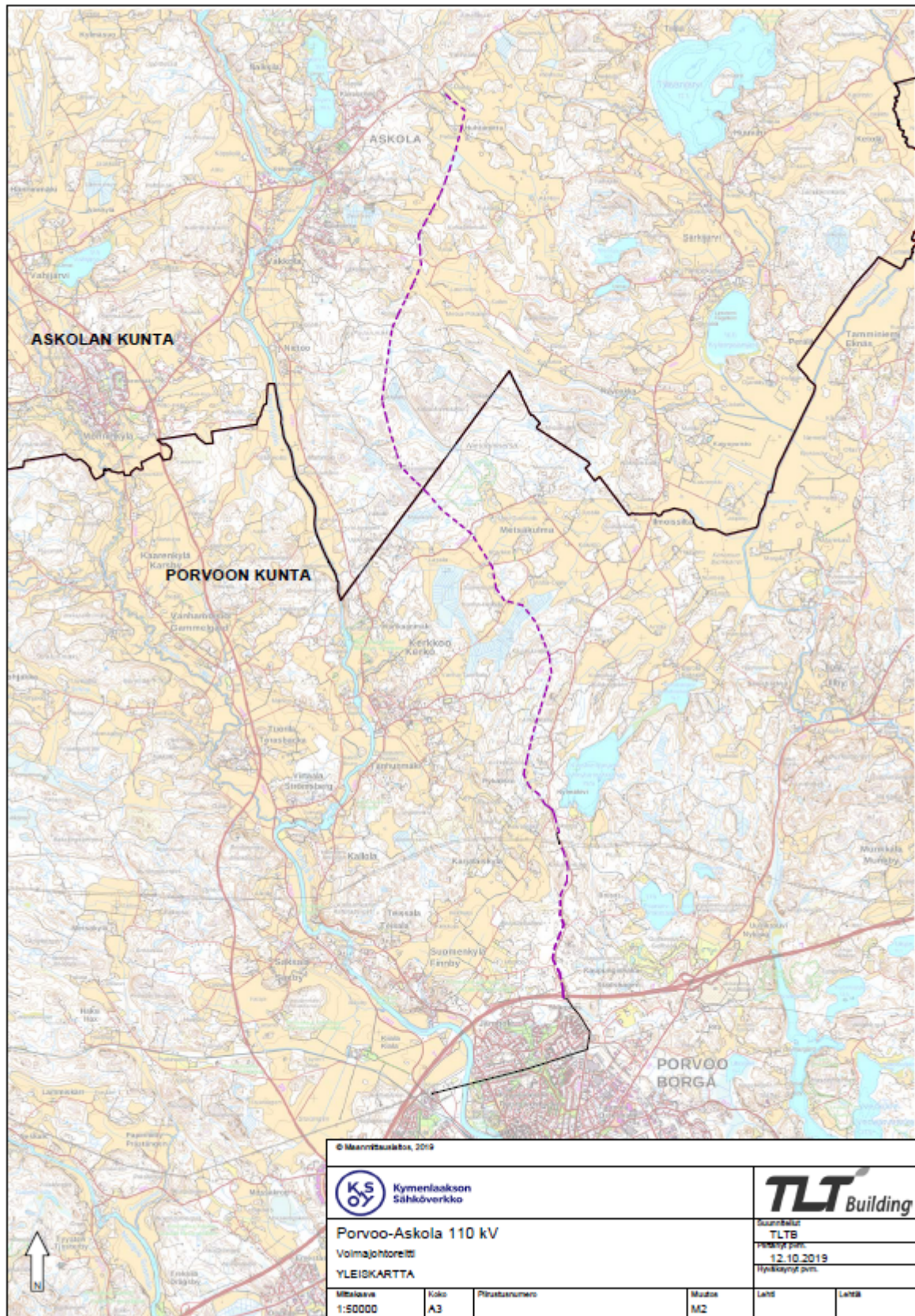
Uusi voimajohtoyhteys muodostaa rengasverkkoyhteyden Askolaan ja sillä on suora vaikutus asiakkaille toimitettavaan sähkön toimitusvarmuuteen. Voimajohto liitetään eteläosastaan Fingrid Oyj:n Porvoon muuntoasemaan ja pohjoisosastaan Askolan kuntakeskuksen itäpuolella sijaitsevaan muuntoasemaan. Hankkeen alkuvaiheessa tarkasteltiin kahta voimajohdon reittivaihtoehtoa, joista läntisemmän tarkemmasta suunnittelusta luovuttiin.

Ilmajohdona rakennettavat osuudet toteutetaan lähtökohtaisesti harustetuin putkipylväin. Moottoritien ylityksessä ja muissa erityiskohteissa voidaan käyttää poikkeavia pylväitä. Omaan johtokäytävään harustetulla pylväsratkaisulla toteutettavan 110 kV voimajohdon tilantarve on johtoaukean osalta 26 metriä ja johtoalueen osalta 46 metriä.

Maakaapeleita varten kaivetaan noin 1,5 metriä syvä ja kaksi metriä leveä kaivanto. Kaapelikaivannon rakennusaikainen työmaa-alue on leveydeltään suurimmillaan noin 20 metriä. Valtaväylien ja vesistöjen alituksissa voidaan kaivannon sijaan käyttää esimerkiksi suuntaporausta.

Voimajohto liitetään Porvoon muuntoasemaan, joka sijaitsee Porvoon taajama-alueella Porvoonjoen länsipuolella. Suunniteltu johtolinjaus kulkee Karjalaiskylän kyläalueen kautta ja sijoittuu muutoin harvan maaseutuasutuksen alueelle. Porvoonjoen itäpuolisella taajama-alueella voimajohdon läheisyyteen sijoittuu runsaasti asuinrakennuksia. Kyseisellä osuudella voimajohto toteutetaan maakaapelointina. Voimajohtoreitin läheisyydessä on hajaluonteista asutusta myös Myrskyläntien varrella ja Askolassa liityntäpisteen läheisyydessä.

10.7.2020



Kuva 1. Hankkeen yleispiirteinen sijainti.

10.7.2020

Maankäyttö ja kaavoitus

Eteläosastaan voimajohtoreitti sijoittuu Porvoon taajama-alueelle. Taajama-alueesta pohjoiseen reitti kulkee Karjalaiskylän kyläalueen kautta. Muutoin voimajohto sijoittuu harvan maaseutu-asutuksen alueelle. Voimajohtoreitin läheisyyteen sijoittuu monin paikoin asuinrakennuksia. Lomarakennuksia ei juuri sijoitu voimajohtoreittien läheisyyteen, muutamia yksittäisiä lomarakennuksia lukuun ottamatta. Maakaapelina toteutettavalla osuudella asuinrakennuksia sijoittuu runsaasti voimajohtoreitin läheisyyteen. Voimajohtoreitin läheisyydessä on hajaluonteista asutusta myös Myrskyläntien varrella ja Askolassa pohjoisen liityntäpisteen yhteydessä.

Voimajohtoyhteyttä ei ole esitetty voimassa olevissa maakuntakaavoissa. Maakuntakaavassa osa voimajohtoreitin alueesta on merkitty valkoiseksi alueeksi, jolle ei ole osoitettu erityistä käyttötarkoitusta. Nämä alueet ovat pääasiassa maa- ja metsätalousalueita maaseudulla ja saaristossa. Valkoisille alueille voi sijoittua paikallisesti merkittävää maankäyttöä ja niiden suunnittelusta päättää kunta.

Uudellamaalla on vireillä uusi maakuntakaava. Uusimaa 2050-kaavaluonnoksessa Porvoon ja Askolan välille on osoitettu suunniteltu voimajohto. Merkinnällä osoitetaan 110 kV:n ja 400 kV:n uuteen johtokäytävään suunnitellut voimajohdot tai merkittävät kaapelit. Kaavamääräyksen mukaan voimajohdon sijainti ja tekninen toteutus tarkentuvat yksityiskohtaisemmassa suunnittelussa ja varsinaisessa lupamenettelyssä. Tarkemmassa suunnittelussa tulee turvata linjauksen toteuttamismahdollisuudet.

Voimajohtoreitti sijoittuu valtaosaltaan yleiskaavoittamattomalle alueelle. Eteläosaltaan voimajohtoreitti sijoittuu Porvoon keskeisten alueiden osayleiskaavan alueelle. Voimajohtoreitti sijoittuu kaava-alueella energihuollon alueelle (EN), lähivirkistysalueelle (VL), työpaikka-alueelle (TP), maa- ja metsätalousvaltaisille alueille (M, MU, MY), maisemallisesti arvokkaalle alueelle ja sijoittuu sähkölinjan (z) vierelle. Voimajohtoreitti sijoittuu asunto- ja pientaloalueiden läheisyyteen (A, AP, AO-2).

Porvoon taajama-alueella voimajohtoreitti sijoittuu useiden asemakaavojen alueelle noin 2,2 kilometrin matkalta. Voimajohtoreitti sijoittuu asemakaavoissa voimansiirtoalueelle (Vs), lähivirkistysalueelle (VL), puistoalueelle (P, VP) ja katu- ja pysäköintialueelle.

Maisema ja kulttuuriympäristö

Voimajohtoreitti sijoittuu Metsäkulman avoimelle peltoalueelle ja pohjoisimmassa osassa Huhtaniityn peltoalueelle. Muutoin reitti sijoittuu pääosin sulkeutuneelle metsäalueelle. Reitti ei sijoitu vesialueille lukuun ottamatta Porvoonjokea voimajohdon eteläosassa. Voimajohto kytkeytyy Porvoon sähköasemaan, joka sijoittuu valtakunnallisesti arvokkaan maisema-alueen Porvoonjokilaakson alueelle.

Reittiä lähin valtakunnallisesti merkittävä rakennetun kulttuuriympäristön alue (RKY2009) Porvoonjokilaakson kartano- ja kylämaisema sijaitsee lähimmillään noin 300 metrin etäisyydellä voimajohdosta. Seuraavaksi

10.7.2020

lähimmät RKY2009 -alueet Vanha Porvoo ja Porvoon linnamäki sekä Porvoon rautatieasema sijaitsevat reittivaihtoehdosta lähimmillään noin 350 metrin etäisyydellä etelässä. Lisäksi reitti sijoittuu osin Porvoon kansallisen kaupunkipuiston alueelle puiston pohjoisimmassa osassa.

Voimajohtoreitille sijoittuu Porvoon Pykälistössä Brinkaksen vanha kiviaita ja Porvoon Vähäsuolla vanha rajamerkki, jotka on luokiteltu muiksi kulttuuriperintökohteiksi. Lisäksi voimajohtolinjan läheisyydessä sijaitsee kolme muinaisjäännettä; Silta-Aro (mj18010016), Bergsta krog (mj1000022449) ja Peltola Huhtaniitty (mj1000010706).

Luonnonympäristö

Voimajohton maakaapelina toteutettava osuus sijoittuu osittain vedenhankintaa varten tärkeälle Porvoon pohjavesialueelle (tunnus 0161351).

Maastokäyntien yhteydessä havaittiin voimajohtoreitillä neljä mahdollista metsälain 10§:n tarkoittamaa erityisen tärkeää elinympäristöä, kaksi vähäpuustoista suota, yksi vähäpuustoinen kallio ja tihkupinnan välitön lähiympäristö, sekä muuna arvokkaana elinympäristönä puistomaisesti hoidettu jalopuumetsikkö. Reitille osuvat avosuot eivät rinnastu luonnontilaisiin luontotyyppihin voimakkaan puustonkäsittelyn ja ojituksen vuoksi, mutta yhteisenä arvokkaana piirteenä niillä on säilynyt suon avoin ilme ja osittainen märkyys. Kaikki havaitut suotyypit (saranevat sekä minerotrofiset lyhytkorsinevat) on luokiteltu Etelä-Suomessa vaaraantuneiksi (VU) luontotyypeiksi.

Reitin pohjoisosassa, Askolassa, sijaitsevasta tihkupinnasta ei lähde havaittavissa olevaa noroa, mutta sen ympäristö on kosteaa lehtoa. Paikan vesitalous ja puusto ei ole luonnontilaisista, mutta kohteella on säilynyt arvokkaita piirteitä. Lähteiköt, jotka sisältävät myös tihkupinnat, on Etelä-Suomessa luokiteltu erittäin uhanalaiseksi (EN) ja valtakunnallisesti vaaraantuneeksi luontotyyppiä.

Maakaapelina toteutettavalla osuudella Huhtisissa on mäen päällä nykyisen voimalinjan molemmiin puolin sijoittuva tammimetsikkö.

Porvoon taajama-alueella, noin 50 metrin etäisyydellä tällä kohtaa maakaapelina toteutettavasta voimajohtoreitistä, sijaitsee harjijensuojeluohjelmaan kuulua Linnamäki (HSO010016). Kyseinen alue on myös osa Porvoonjoen suiston – Stensbölen Natura-alueetta (FI0100074). Lisäksi voimalinjareitin keskivaiheilla reitin itäpuolella noin 150 metrin etäisyydellä reitistä sijaitsee yksityinen luonnonsuojelualue Niettoonmetsä (YSA205671).

Voimajohtoreitin välittömässä läheisyydessä ei ole tehty havaintoja uhanalaisista lajeista. Liito-oravaselvityksen yhteydessä ei tehty havaintoja liito-oravista. Lajille soveliaista, järeää kuusta ja lehtipuuta kasvavia metsiköitä sijaitsee reitin alueella etenkin peltojen laidoilla, jyrkkien rinteiden juurilla ja kuusivaltaisilla voimakkaasti ojitetuilla turvekankailla.

Voimajohtoreitin ympäristössä ei 1km säteellä sijaitse kansainvälisesti tai valtakunnallisesti tärkeiksi luokiteltuja linnustoalueita. Reitti halkoo

Viksberginjärven lounaispuolella maakunnallisesti arvokasta linnustoaluetta (MAALI) Ilolanjoen pellot - Porvoonjoen suisto.

HANKKEESTA VASTAAVAN ARVIO YMPÄRISTÖVAIKUTUKSISTA

Vaikutukset maankäyttöön ja asutukseen

Voimajohto rajoittaa rakentamis- ja metsätaloustoimintaa johtoalueella. Rakennusrajoitusalue ratkaistaan hankkeen lupamenettelyssä. Voimajohdon johtoalueella puusto raivataan säännöllisesti ja uuteen johtokäytävään sijoituessaan noin 2 x 10 metriä leveällä reunavyöhykkeellä puusto pidetään matalana. Porvoon sähköaseman ja Werner Söderströmin kadun välillä maakaapeli on tarkoitus sijoittaa Fingridin nykyisen ilmajohdon rakennusrajoitusalueelle sekä maakaapelin muulla osuudella nykyisten teiden ja katujen vierelle. Tällöin maakaapeli ei rajoita mahdollista muuta rakentamistoimintaa.

Voimajohtoreitti sijoittuu pääosin harvan maaseutuasutuksen metsätalous- ja peltoalueille. Joillekin pihapiireille voi aiheutua visuaalista haittaa. Peltoalueilla maataloudelle aiheutuva haitta on suurimmillaan rakentamisen aikana ja vaikutuksia voidaan lieventää ajoittamalla rakennustyöt viljelyajan ulkopuolelle. Voimajohdon rakennustoimien päätyttyä johtoalueella voidaan viljellä maata nykyiseen tapaan pysyttäessä turvallisella etäisyydellä pylväistä ja haruksista. Voimajohdon sijoituessa metsäisille alueille, alueilla voidaan jatkossakin marjastaa, sienestää ja metsästä.

Voimajohto ei aiheuta missään reittivaihtoehdossa sosiaali- ja terveysministeriön asetuksen (STMA 294/2002) suositusarvoja ylittävää sähkö- tai magneettikenttää.

Voimajohtoreitti sijoittuu eteläosaltaan alueelle, jolle on laadittu maankäyttöä yksityiskohtaisemmin ohjaava yleiskaava ja osalle aluetta myös asemakaava. Maakuntakaavoissa ei ole osoitettu sellaista maankäyttöä, joka edellyttäisi erityistä yhteensovittamisen tarvetta voimajohdon kanssa. Alkuvaiheessa selvitetyn läntisen reittivaihtoehdon eteläisin osa sijoittui maakuntakaavassa osin taajamatoimintojen alueelle, jolla voi olla rakentamispainetta tulevaisuudessa.

Vaikutukset maisemaan ja kulttuuriympäristöön

Voimajohtoreitti sijoittuu pääosin metsäisille ja sulkeutuneille alueille. Näillä alueilla voimajohto ei juuri aiheuta maisemallisia vaikutuksia. Porvoonjoelle ja sen itäpuoliselle taajama-alueelle ei kohdistu erityisiä maisemallisia vaikutuksia, kun reitti toteutetaan maakaapelointina Porvoon sähköasemalta moottoritien eteläpuolelle.

Reitti sijoittuu pieneltä osin valtakunnallisesti arvokkaalle Porvoonjokilaakson maisema-alueelle sekä pieneltä osin kansallisen kaupunkipuiston alueelle. Kyseisillä alueilla voimajohto on suunniteltu toteutettavaksi maakaapelointina nykyisen voimajohdon johtoalueelle,

10.7.2020

jolloin maakaapelilla ei ole vaikutuksia maisema-alueen tai kansallisen kaupunkipuiston ominaispiirteisiin ja arvoihin.

Voimajohtolla ei ole vaikutuksia voimajohdon vaikutusalueella oleviin valtakunnallisesti merkittäviin rakennetun kulttuuriympäristön alueisiin. Reitti risteää kahdessa kohtaa Suuren Rantatien (RKY2009). Risteämiskohdissa voimajohto on suunniteltu toteutettavaksi maakaapelointina. Tiepohjia ei näillä kohdilla ole arvioitu kiinteiksi muinaisjäännöksiksi eikä nykyisellään tiekäytössä olevien teiden vähäisillä kaivutöillä ole vaikutusta Suuren Rantatien (RKY2009) ominaispiirteisiin tai arvoihin.

Voimajohtolla ei ole vaikutuksia tunnettujen kiinteiden muinaisjäännösten säilymisen edellytyksiin. Muinaisjäännökset tulee ottaa huomioon tarkemmassa suunnittelussa.

Vaikutukset luonnonympäristöön

Voimajohtorakenteet eivät aiheuta pilaantumiseriskä pohjavesille.

Voimajohto sivuaa tai leikkaa neljää metsälain mahdollisesti tarkoittamaa erityisen tärkeää elinympäristöä, kahta vähäpuustoista suota, yhtä vähäpuustoista kalliota ja yhtä tihkupinnan lähiympäristöä. Ojitus on heikentänyt soiden luonnontilaa ja vesitaloutta ja puusto niiden ympärillä on käsiteltyä. Voimajohdon toteutuessa kohteilta todennäköisesti joudutaan poistamaan puustoa, mutta tällä ei ole merkittävää vaikutusta luonnon monimuotoisuuteen, sillä kohteiden luonnontilaisuus on valmiiksi heikentynyt. Vähäpuustoisen kallion kohdalla yksittäisiä reunapuita joudutaan mahdollisesti poistamaan, mikä heikentää lievästi kohteen luonnontilaisuutta, mutta toisaalta se synnyttää avoimeen kallioympäristöön soveltuneille lajeille uutta korvaavaa paahteista elinympäristöä. Tihkupinnan lähiympäristön osalta puuston raivaaminen saattaa lisätä kohteen valoisuutta, mikä saattaa johtaa elinympäristön kuivumiseen.

Voimajohdon rakentamisella ei ole luonnonsuojelualueisiin kohdistuvia vaikutuksia tai tiedossa oleviin uhanalaisten lajien esiintymiin kohdistuvia vaikutuksia. Voimajohdon alueelle ei sijoitu liito-oravan lisääntymis- ja levähdyspaikkoja, eikä voimajohdon reittien rakentamisella ole lajiin kohdistuvia vaikutuksia.

Voimajohtojen suurin lintuihin kohdistuva riski aiheutuu mahdollisista törmäyksistä. Käytännössä kaikilla johtojen tasoilla lentävillä linnuilla on riski törmätä johtimiin. Lintujen törmäysriskiä kasvattavat johtojen sijoittaminen useaan eri tasoon, maadoitusjohtimen sijainti eri tasossa jännitteellisiin johtoihin nähden sekä johtojen huono havaittavuus.

Voimajohtoreitin merkittävin vaikutus linnustoon muodostuu Viksberginjärven lounaispuolella, missä ilmajohtona suunniteltava voimajohto leikkaa maakunnallisesti tärkeää Ilolanjoen peltojen ja Porvoonjoen suiston välistä hanhien lentoreittiä. Tällä osuudella voimajohto sijoittuu kuitenkin puustoiselle alueelle, mikä vähentää hanhien törmäysriskiä, koska voimajohdon alla ei ole ruokailuun soveltuvia peltoja.

Törmäysriskiä on mahdollisuus vielä lieventää huomiopalloilla ja muilla linjan havaittavuutta parantavilla rakenteilla.

ASIAN KÄSITTELY

Viranomaisten kuuleminen

Uudenmaan ELY-keskus on 17.3.2020 pyytänyt seuraavien viranomaisten kannanottoa YVA-menettelyn tarpeellisuudesta hankkeessa.

- Porvoon kaupunki, kaupunkikehityslautakunta
- Porvoon kaupunki, rakennus- ja ympäristölautakunta
- Porvoon kaupunki, ympäristöterveysjaos
- Porvoon museo / Itä-Uudenmaan alueellinen vastuumuseo
- Askolan kunta, ympäristönsuojeluviranomainen
- Askolan kunta, kunnanhallitus
- Uudenmaan liitto
- Etelä-Suomen aluehallintovirasto, ympäristöterveys
- Säteilyturvakeskus, STUK

Lisäksi kannanoton jättivät Suomen luonnonsuojeluliiton Uudenmaan piiri ry ja ryhmä alueen asukkaita Asianajotoimisto Ympäristölaki Oy:n välityksellä.

Porvoon kaupunkikehityslautakunta katsoo, että kun otetaan huomioon hankkeen sijainti ja vaikutusten luonne, ei hankkeella ole todennäköisesti laajuudeltaan ja laadultaan YVA-lain liitteen 1 hankeluettelon hankkeiden ympäristövaikutuksiin rinnastettavia merkittäviä haitallisia ympäristövaikutuksia. Kun otetaan lisäksi huomioon, mitä Porvoon kaupunki on edellyttänyt hankkeen jatkosuunnittelusta ja ympäristöselvitysten täydentämisestä sekä muiden viranomaisten aiemmat lausunnot asiasta, ei lausunnonantajan mielestä YVA-lain 3.2 §:n mukaista tapauskohtaista arviointimenettelyä ole tarpeen soveltaa hankkeeseen.

Kaupunkikehityslautakunta tuo esille, että Porvoon kaupunki totesi voimajohtohankkeesta antamassaan lausunnossaan 25.11.2019, että tutkituista voimalinjan pääsijaintivaihtoehdoista jatkosuunnitteluun valittu itäinen vaihtoehto (VE1) aiheuttaa läntistä vaihtoehtoa (VE 2) vähemmän haittaa, koska muun ohella VE1:ssä voidaan hyödyntää olemassa olevaa johtokatua ja voimajohto toteutetaan maakaapelina kaupunkiympäristössä. Läntinen vaihtoehto haittaisi merkittävästi kaupungin laajenemisalueiden kehittämistä ja tulisi mahdollisesti näkymään pitkiltä osuuksilta valtakunnalliselle maisema-alueelle. Lausunnossa edellytettiin myös, että Kerkkoontiestä pohjoiseen Askolan suuntaan tulee tutkia voimajohdolle uusi sijoituspaikka ja toteuttaa se mahdollisimman suurelta osin maakaapelina. Jos voimajohdon toteuttaminen maakaapelina Askolaan saakka ei ole mahdollista, tulee voimajohdon linjauksessa hyödyntää mahdollisuuksien mukaan peltoalueita Askolan Nybackassa ja Porvoon Ilmoissillassa. Tällä linjauksella säästetään ilmastollisesti merkityksellisen metsäalueen hakkuita.

10.7.2020

Kaupunkikehityslautakunta toteaa, että Kymenlaakson Sähköverkko Oy:n aloitteesta neuvoteltiin useiden eri toimijoiden kesken nyt käsiteltävänä olevan voimajohdon ja Myrskyläntien varteen rakennettavan kevyen liikenteen väylän yhteensovittamisesta. Kymenlaakson sähköverkko Oy:n tavoitteena on toteuttaa sähkönsiirtoyhteys Porvoon sähköasemalta Kerkkoontien risteykseen saakka maakaapelina.

Porvoon rakennus- ja ympäristölautakunta katsoo, että kun otetaan huomioon hankkeen sijainti ja laajuus, hankkeella on mahdollisesti laajuudeltaan ja laadultaan YVA-lain liitteen 1 hankeluettelon hankkeiden ympäristövaikutuksiin rinnastettavia merkittäviä haitallisia ympäristövaikutuksia. Ympäristönsuojeluviranomainen tukee YVA-menettelyn soveltamista voimalinjahankkeen edistämisen edellytyksenä.

Porvoon rakennus- ja ympäristölautakunta tuo esille, että Porvoon kaupunki totesi voimajohtohankkeesta antamassaan lausunnossaan 25.11.2019, että tutkituista voimalinjan pääsijaintivaihtoehdoista jatkosuunnitteluun valittu itäinen vaihtoehto (VE1) aiheuttaa läntistä vaihtoehtoa (VE 2) vähemmän haittaa, koska muun ohella VE1:ssä voidaan hyödyntää olemassa olevaa johtokatua ja voimajohto toteutetaan maakaapelina kaupunkiympäristössä. Läntinen vaihtoehto (VE2) haittaisi merkittävästi kaupungin laajenemisalueiden kehittämistä mm. Kuninkaanportin ympäristössä ja tulevan itäradan aseman lähetyvillä. Vaikka läntinen johtoreitti ei kulje valtakunnallisen maisema-alueen poikki kuin eteläosastaan, tulisi se mahdollisesti näkymään pitkiltä osuuksilta valtakunnalliselle maisema-alueelle, koska linja oli sijoitettu kulkemaan lähes korkeimmille kohdille jokilaaksoa reunustavalle metsäalueelle. Lisäksi isoja yhtenäisiä metsäalueita olisi pirstottu.

Itäinen vaihtoehto (VE 1) mahdollistaa sen, että toinen vireillä oleva uusi voimajohto, Porvoon Sähköverkko Oy:n Hattula-Sannainen voimajohto, ja Kymenlaakson Sähköverkko Oy:n voimajohto sijoittuvat rinnakkain samaan kaivantoon ja vanhaan johtoalueeseen välillä Hattula-Werner Söderströminkatu. Moottoritien pohjoispuolella vaihtoehdon VE1 mukainen vuonna 2019 esillä ollut voimajohtolinjaus pirstoo myös metsäalueita ja toisaalta joissakin kohdin ilmajohto taas kulkee tarpeettoman lähellä asutusta, eikä kaikkia luonnon kannalta arvokkaita kohteita ja alueita ole otettu huomioon. Kaupunki edellyttikin 25.11.2019 lausunnossaan, että jatkosuunnitteluun valittua vaihtoehtoa VE 1 tulee vielä kehittää ja tutkia moottoritien pohjoispuolella uusia linjauksia. Lisäksi ilmajohtoon sijaan tulee maakaapeliosuutta lisätä. Lausunnossa edellytettiin, että voimajohdon sijoituksessa tulee hyödyntää tulevaa kevyen liikenteen väylän sijoituspaikkaa ja toteuttaa voimajohto maakaapelina Myrskyläntien varrelle Kerkkoontielle saakka.

Kaupunki edellytti 25.11.2019 lausunnossaan lisäksi, että Kerkkoontiestä pohjoiseen Askolan suuntaan on tutkittava voimajohdolle uusi sijoituspaikka ja toteuttaa se mahdollisimman suurelta osin maakaapelina. Jos voimajohdon toteuttaminen maakaapelina Askolaan saakka ei ole mahdollista, tulee voimajohdon linjauksessa hyödyntää mahdollisuuksien mukaan peltoalueita Askolan Nybackassa ja Porvoon Ilmoissillassa. Tällä linjauksella säästetään ilmastollisesti merkityksellisen metsäalueen

10.7.2020

hakkuita. Näitä vaihtoehtoja Kymenlaakson Sähköverkko Oy ei ole vielä esiteltyt.

Porvoon kaupungin ympäristöterveysjaoston mukaan hankkeesta ei aineiston perusteella odoteta syntyvän sellaista suoranaista terveyshaittaa, joka puoltaisi tarvetta YVA-menettelylle. Hankkeesta voi sen sijaan aiheutua epäsuoria terveysvaikutuksia esimerkiksi viihtyvyyden ja elinympäristön muutoksesta johtuen.

Porvoon museo katsoo, ettei maiseman ja kulttuuriympäristön kannalta ole tarvetta erityiseen YVA-menettelyyn, mutta pitää toivottavana, että hankkeen edetessä päivitetäisiin ympäristöselvitystä maisemasovittein ja tarkemman hankkeen vaikutusten arvioinnin kautta. Tarkastelussa tulee ottaa huomioon voimalinjan suhde arkeologisessa inventoinnissa käsitelyihin muinaisjäänköhteisiin ja kulttuuriperintökohteeseen.

Porvoon museo on lausunut 16.8.2019 voimajohtohankkeesta maiseman ja kulttuuriympäristön kannalta. Porvoon museo katsoi lausunnossaan, ettei hanke vaikuta tiekäytössä olevan Suuren Rantatien ominaispiirteisiin tai arvioihin. Lisäksi Porvoon museo katsoi, että pääosin metsäisillä tai sulkeutuneilla maisema-alueilla kulkeva voimajohto ei juurikaan aiheuta maisemallista häiriötä ja ylittäessään peltoalueen muodostaa uuden maisemallisen elementin. Hankkeessa esitetty maisemaselvitys katsottiin kuitenkin yleispiirteiseksi ja karttamateriaali suppeaksi, joten hankkeen vaikutuksia maisemaan niiden perusteella oli vaikea tarkasti tunnistaa.

Syksyllä 2017 järjestetyssä viranomaisneuvottelussa pyydetty arkeologinen inventointi oli laadittu ja sen tulokset ovat luotettavia. Kulttuuriperintökohteeksi määritelty kivaita Brinkas on ainoa kohde, joka sijoittuu voimajohdon käytävälle. Linja tulee suunnitella niin, että lähellä sijaitsevat muinaisjäänköhteet tai kulttuuriperintökohde eivät rakentamisen aikana vaurioidu. Kohteiden ympärille tulee jättää riittävä suoja-alue.

Askolan kunnan ympäristönsuojeluviranomainen toteaa, että tapauskohtaisen ympäristövaikutusten arviointimenettelyn soveltaminen hankkeeseen ei Askolan kunnan osalta juurikaan toisi lisäarvoa hankkeen ympäristövaikutusten arviointiin nyt suunnitellun reittivaihtoehdon osalta. Hankkeen ominaisuudet, hankkeen sijainti ja vaikutusten luonne eivät ole sellaisia, että voimajohdon rakentaminen todennäköisesti aiheuttaisi laadultaan ja laajuudeltaan YVA-lain liitteen 1 hankeluettelon hankkeiden ympäristövaikutuksiin rinnastettavia merkittäviä haitallisia ympäristövaikutuksia Askolan kunnan alueella, jotta YVA-lain 3.2 §:n mukaista tapauskohtaista arviointimenettelyä tulisi soveltaa hankkeeseen.

Reitti kulkee Askolassa suurelta osin yhtenäisen metsäalueen läpi. Tehdyn luontoselvityksen (Ramboll 2.4.2019) mukaan Askolan alueella sijaitsee kaksi mahdollista metsälain 10 §:n tarkoittamaa erityisen tärkeää elinympäristöä, vähäpuustoinen suo, joka on pienialainen ruohoinen saraneva, vaihettuen reunaosissaan sarakorveksi. Hieman ruohoisesta saranevasta etelään sijoittuu tihkupinta ja sen reheväkasvuinen

10.7.2020

lähiympäristö. Lähteiköt, jotka sisältävät myös tihkupinnat, on Etelä-Suomessa luokiteltu erittäin uhanalaiseksi (EN) ja valtakunnallisesti vaarantuneeksi luontotyyppiksi. Askolan kunnan ympäristönsuojeluviranomainen katsoo, että luontoselvityksessä on puutteita ja maanomistajien mukaan myös selkeitä virheellisyyksiä, joten sitä tulee päivittää ja täydentää mm. hankkeen eläinlajistovaikutusten suhteen.

Luonnonsuojelun ja hankkeen ilmastovaikutusten osalta olisi parempi, että sähkölinja kulki peltoalueilla eikä laajojen yhtenäisten metsäalueiden läpi. Askolan Nietoonmetsä on laajahko yhtenäinen ja rakentamaton metsäalue, mutta on kuitenkin suurelta osin intensiivisessä metsätaloustaloudessa. Sähkölinjan rakentaminen yhtenäisen metsäalueen läpi vähentää alueen hiilivarastoa sekä heikentää alueen virkistyskäyttöarvoa. Reitti kulkee pohjoisosastaan peltoalueita. Alueen maisemat eivät ole valtakunnallisesti tai alueellisesti arvioiden niin merkittäviä, että sähkölinjan aiheuttamat maisemavauriot olisivat hankkeen esteenä.

Hankkeen tiedottaminen maanomistajille on ollut puutteellista, eikä Askolan ympäristönsuojeluviranomaista ole kutsuttu viranomaisneuvotteluihin. YVA-menettely lisäisi tiedonsaantia ja vuorovaikutusta alueen toimijoiden ja maanomistajien kesken sekä parantaisi hankkeen ympäristövaikutusten arviointia ja mahdollistaisi hankkeen vaihtoehtojen tarkastelun. Suunniteltu reitti on kuitenkin hyväksyttävissä, jos sähkön toimitusvarmuuden parantaminen edellyttää uutta voimajohtoyhteyttä etelän suunnasta. Linjausta tulee kuitenkin tutkia yksityiskohtaisemmin ja tarvittaessa muuttaa reittiä päivitetyn ympäristöselvityksen perusteella.

Askolan kunnanhallitus toteaa, että vaikka kunnan ympäristönsuojelu on lausunnossaan todennut, että hankkeen ominaisuudet, hankkeen sijainti ja vaikutusten luonne eivät olisi sellaisia, että voimajohdon rakentaminen todennäköisesti aiheuttaisi laadultaan ja laajuudeltaan YVA-lain liitteen 1 hankeluettelon hankkeiden ympäristövaikutuksiin rinnastettavia merkittäviä haitallisia ympäristövaikutuksia Askolan kunnan alueella, tulisi YVA-lain 3.2 §:n mukaista tapauskohtaista arviointimenettelyä kuitenkin soveltaa hankkeeseen Askolan kunnan alueella.

Uudenmaan liitto katsoo, että ottaen huomioon voimajohdon suunniteltu linjaus, alueen maankäyttö ja kaavatilanne, hankkeessa ei ole perusteita YVA-lain mukaiselle menettelylle. Uudenmaan liiton mukaan suunniteltua voimajohtoa ei ole osoitettu voimassa olevassa maakuntakaavassa, mutta se on osoitettu vireillä olevassa Itä-Uudenmaan vaihemaakuntakaavassa ohjeellisen voimajohdon merkinnällä. Ohjeellisella merkinnällä maakuntakaavassa osoitetun voimajohdon linjaus sijoittuu pääosin alueelle, jonne ei ole osoitettu muita maakuntakaavamerkintöjä. Porvoon sähköasemalla tultaessa linjaus sijoittuu olemassa olevan voimajohdon kanssa samaan johtokäytävään, joka on osoitettu voimassa olevassa maakuntakaavassa sekä Itä-Uudenmaan vaihemaakuntakaavassa. Uudenmaan liiton tavoitteena on, että Itä-Uudenmaan vaihemaakuntakaava tulee voimaan vuoden 2020 syksyyn mennessä.

10.7.2020

Etelä-Suomen aluehallintoviraston peruspalvelut, oikeusturva ja luvat - vastuualueen ympäristöterveydenhuoltoyksikkö katsoo, että käytössä olleiden tietojen perusteella hankkeesta ei todennäköisesti aiheudu ihmisten terveydelle sellaisia riskejä, että hankkeeseen olisi tarpeen soveltaa YVA-lain mukaista menettelyä edellyttäen, että seuraavat asiat huomioidaan hankkeen yleissuunnittelussa ja toteutuksessa.

Maakaapelina toteutettava osuus sijoittuu osittain vedenhankintaa varten tärkeälle Porvoon pohjavesialueelle, joka on luokiteltu vedenhankintaa varten tärkeäksi pohjavesialueeksi. Haja-asutusalueella vedenhankinta perustuu yleensä omiin talousvesikaivoihin.

Ympäristöterveydenhuoltoyksikkö pitää tarpeellisena, että yleissuunnitteluvaiheessa varmistetaan, ettei maajohdon rakentamisesta Porvoon pohjavesialueella aiheudu haittaa pohjaveden laadulle onnettomuustilanteet huomioiden. Lisäksi on tarpeen selvittää voimajohtoreitin läheisyydessä mahdollisesti sijaitsevat talousvesikaivot ja hankkeen vaikutukset niihin, mikäli sitä ei ole kaikilta osin jo tehty. Hanke tulee toteuttaa siten, ettei vaaranneta talousvetenä käytettävän veden laatua tai määrää

Säteilyturvakeskus toteaa, että YVA-menettelyä ei tarvitse magneettikentän osalta soveltaa voimajohtohankkeeseen välillä Porvoo-Askola.

Ilmajohdon magneettikenttään verrattuna maakaapeliin magneettikenttä on suurempi maan pinnalla kaapelin yläpuolella, mutta pienenee paljon nopeammin kuin voimajohdon magneettikenttä keskilinjalta sivuille mentäessä. Sekä ilmajohdon että maakaapelin aiheuttama magneettivuon tiheys on maksimikohdassakin selvästi pienempi kuin sosiaali- ja terveysministeriön asetuksessa (1045/2018) vahvistettu väestön altistuksen toimenpidetaso 200 μT . Asetus ei myöskään rajoita maakaapelin tai ilmajohdon sijoittamista asuinrakennusten läheisyyteen.

Asetus suojaa magneettikentän välittömiltä haittavaikutuksilta. Noin 40-vuoden aikana tehdyt väestötutkimukset ovat kuitenkin antaneet viitteitä siitä, että asumisesta tai pitkäaikaisesta oleskelusta voimajohtojen läheisyydessä saattaisi olla terveydellistä haittaa lapsille. Osassa tähänastisista väestötutkimuksista on havaittu, että voimajohtojen lähellä asuvien lasten leukemiariski näyttäisi hieman kasvavan, kun lapset altistuvat magneettikentälle, jonka keskimääräinen vuontiheys ylittää 0,4 μT . Solu- ja eläinkokeista saadut tulokset eivät kuitenkaan tue tätä tulosta. Ei tunneta mekanismeja, jolla voimajohdon magneettikenttä aiheuttaisi leukemiaa tai muita syöpiä. Tämän tieteellisen epävarmuuden vuoksi STUK suosittelee välttämään uusien voimajohtojen ja lasten pysyvään oleskeluun tarkoitettujen uusien tilojen rakentamista siten, että keskimääräinen magneettivuon tiheys ylittää 0,4 μT näissä tiloissa.

STUKin suositusta voidaan soveltaa myös maakaapelin sijoittamiseen edellä mainittujen tilojen läheisyyteen. Maakaapelilla STUKin suositus toteutuu merkittävästi pienemmällä etäisyydellä keskilinjasta kuin vastaavalla voimajohdolla. Magneettivuon tiheys on todennäköisesti aina

10.7.2020

alle 0,4 μ T, kun etäisyys 110kV maakaapelin keskilinjasta on noin 10m. Etäisyys voi olla maakaapelin lopullisesta teknisestä toteutuksesta ja suunnitellusta kuormituksesta riippuen huomattavasti pienempi kuin 10m. Vastaava etäisyys 110 kV voimajohdon keskilinjasta voi olla 40 m. Maakaapelin magneettikenttää, toisin kuin voimajohdon magneettikenttää, voidaan tarvittaessa myös vaimentaa maahan asennettavilla rakenteilla.

Reittivaihtoehdossa 1 on yksi asuinrakennus 40 m etäisyydellä ilmajohdosta ja 17 asuinrakennusta alle 40 metrin etäisyydellä maakaapelista. Siten ilmajohdon tai maakaapelin aiheuttama magneettivuon tiheys on suurella todennäköisyydellä pienempi kuin 0,4 μ T myös lähimpänä sijaitsevilla asuinrakennuksissa. Hanke ei magneettikentän osalta laajuudeltaan eikä laadultaan sellaisia ympäristövaikutuksia, jotka edellyttäisivät YVA-menettelyn soveltamista.

Kannanotoissa esitettiin seuraavia huomiota:

Suomen luonnonsuojeluliiton Uudenmaan piiri toteaa, että koska johto kulkisi erityisen herkällä alueella (mm. asutus, kulttuurimaisemat, lintujen muuttoreitit jne.), uusi vaihtoehtojen tarkastelu olisi paikallaan. Harkinnanvarainen YVA-menettely olisi tähän hyvä väline. Vaihtovertailua voisi syventää vielä varioimalla maakaapelin ja ilmakaapelin suhteita.

Suomen luonnonsuojeluliiton Uudenmaan piiri tuo esille, että hankkeen luontoselvitys on tehty ainoastaan syksyllä ja keväällä on tarkistettu vain muutama liito-oravakohde. Lisäksi reittivaihtoehdon 2 tarkempaa ympäristöselvitystä ei tehty loppuun.

Ympäristölaki Oy:n edustama asukasryhmä katsoo, että ELY:n lausuntopyyntöön sisältyvät selvitykset ja lausunnot puutteineen osoittavat, että tässä tapauksessa hankekohtaiselle YVA-menettelylle on YVA-direktiivissä ja YVA-laissa määritelty tarve.

Asukkaiden kannanotossa todetaan, että KSOY:n toimittama selvitys ei olennaisesti lisää vaikutusalueen asukkaiden tiedon saantia ja osallistumismahdollisuuksia eikä tue vuorovaikutusta hankkeen ympäristövaikutusten arvioinnissa tavalla, jonka YVA-menettely turvaisi. Asukkaat katsovat, että hankkeella olisi toteutuessaan todennäköisesti merkittäviä ympäristövaikutuksia, jotka edellyttävät YVA-menettelyn soveltamista YVA-lain 3.2 §:ssä tarkoitetulla tavalla. Asukkaiden mukaan annetusta selvityksestä ei ilmene sellaista uutta tietoa, jonka nojalla asiaa tulisi arvioida toisin. Hankkeen todennäköisiä vaikutuksia ei ole arvioitu tai vertailtu tarveharkinnan lähtökohdista.

Asukkaat katsovat, että hankkeen tarpeen välttämättömyyttä ei ole juuri perusteltu ja, että hankkeen taustaa on kuvattu harhaanjohtavasti. Kuvauksessa ei ole ilmaistu, miksi läntinen vaihtoehto suljettiin pois tarkastelusta jo ennen ympäristövaikutusten selvittämistä tai kenen toimesta tämä olennainen päätös tehtiin.

10.7.2020

Asukkaat nostavat esille, että hankkeessa ei ole varattu asukkaille ja maanomistajille mahdollisuutta osallistua päätöksentekoon perustuslaissa turvattujen oikeuksien puitteissa. YVA:n tarvetta puoltaa myös se, että kun on kyse voimajohtohankkeesta, eri tahojen osallistumista suunnitteluun ja päätöksentekoon ei turvata muissakaan vuorovaikutusmenettelyissä, toisin kuin hankkeissa, jotka edellyttävät esimerkiksi ympäristö- tai kaivoslupaa tai esimerkiksi kaavoituksessa. Hankkeen vaikutuksia ei ole selvitetty myöskään kaavoituksessa. Asukkaat katsovat, että hankkeen suunnittelussa on räikeästi pyritty välttämään vaihtoehtotarkastelua ja, että suunnittelun tavoitteena ei ole aidolla tavalla lunastuslupan edellyttämä haitan minimointi.

Asukkaat katsovat, että pihapiirejä halkova tai sivuava voimajohto loukkaisi ja muuttaisi kohtuuttomalla, varmalla ja pysyvällä tavalla kymmenien maanomistajien elinympäristöä ja loukkaisi perusoikeuksia. Asukkaat nostavat esille, että YVA:n tarvetta arvioitaessa on otettava huomioon myös varovaisuusperiaate ja katsovat, että hankkeesta annettu selvitys osoittaa, että vaikutusten arviointiin liittyy suoranaisia puutteita sekä merkittävää epävarmuutta. Huolta herättää myös voimajohtojen sijoittaminen asumiskäytössä olevan ja sellaisena kehittyvän alueen tuntumaan. Lisäksi on tuotu esille, että hankkeeseen liittyvä tiedottaminen on ollut puutteellisesta, minkä seurauksena toimenpiteitä kiinteistöillä on käynnistetty yllätyksellisesti. Kaikille maanomistajille ei ole toimitettu vaadittua tiedotetta maastotöiden alkamisesta. Hankkeen selvityksessä ei ole tarkasteltu tilakohtaisesti hankkeen vaikutuksia asumiseen elinkeinoihin yms ja hankkeen linjauksessa on jätetty huomiotta Viksbergin rantasemakaava.

Asukkaiden mukaan vaikutukset metsäalueisiin, käsittelemättömiin metsiin ja perinnebiotooppeihin on arvioitu virheellisesti. Lisäksi katsotaan, että hankkeesta on haittaa paitsi metsätaloudelle, myös metsälle hiilinieluna. Puuston poisto aiheuttaa suuria muutoksia alueen ympäristölle ja tekee suuren loven Porvoon ja Askolan hiilitaseeseen.

Asukkaat viittaavat kommenttinsa liitteenä toimittamaansa Porvoon Seudun Lintuyhdistys ry:n antamaan lausuntoon, jonka mukaan voimalinja aiheuttaisi merkittävän törmäysriskin alueen linnustolle, mikä johtuisi hyvin suuresta määrästä isojen lintujen kauttalentoja voimalinjan vaikutusalueella.

Asukkaat katsovat, että yhteisvaikutuksia muiden hankkeiden kanssa ei ole selvitetty kattavasti ja avoimesti.

Hankkeesta vastaavan kuuleminen

Uudenmaan ELY-keskus on 15.5.2020 varannut Kymenlaakson Sähköverkko Oy:lle mahdollisuuden antaa vastine annetuista lausunnoista ja kannanotoista.

Kymenlaakson Sähköverkko Oy antoi 15.6.2020 vastineen annetuista lausunnoista ja kannanotoista.

10.7.2020

Kymenlaakson Sähköverkko Oy:n näkemyksen mukaan nyt annetuissa lausunnoissa, kannanotossa ja kommentteissa ei ole esitetty sellaista liitteen 1 mukaiseen hankkeeseen laadultaan ja laajuudeltaan rinnastuvaa todennäköisesti merkittävää ympäristövaikutusta, jonka perusteella jouduttaisiin soveltamaan YVA -lain 3 § 2 momentin mukaista harkinnanvaraista YVA-menettelyä.

Asian käsittelyn yhteydessä ei ole käynyt ilmi perusteluja, joiden perusteella voisi arvioida tai päätyä lopputulokseen, että Ramboll Finland Oy:n toteuttama ja tekemä ympäristöselvitys olisi puutteellinen, virheellinen tai muilta osin todellisten olosuhteiden vastainen.

Kymenlaakson Sähköverkko Oy tuo esille, että on huomioitava se, että hankkeen suunnittelun aikana on tehty useita lievennystoimia niin maanomistajien kanssa käytyjen keskustelujen kuin teknisten yksityiskohtien vuoksi mahdollisuuksien mukaan.

Kymenlaakson Sähköverkko oy katsoo, että hankkeen suunnittelua on toteutettu vuorovaikutteisesti alueen toimijoiden ja viranomaisten kanssa. Voimajohtohanketta on käsitelty viranomaisneuvotteluissa 3.10.2017 ja vielä 25.10.2017 erikseen Askolan kunnan edustajien kanssa. Voimajohtohankkeen osalta on pyydetty lausuntoja mm. Museovirastolta, Porvoon museolta, Uudenmaan liitolta, Säteilyturvakeskukselta. Edelleen voimajohtoalueen kiinteistöjen maanomistajien kanssa on keskusteltu ja toteutettu suunnitelmamuutoksia, missä se on ollut mahdollista (KSOY:n selvitys 23.1.2020). Kymenlaakson Sähköverkko Oy katsoo riittävästi selvittäneensä hankkeen ympäristövaikutuksia YVA-lain 31 §:n mukaisesti siinä laajuudessa kuin kohtuudella voidaan edellyttää.

ELY-KESKUKSEN RATKAISUN PERUSTELUT

Kymenlaakson sähköverkko Oy:n Porvoo - Askola 110 kV -voimajohto -hankkeeseen ei sovelleta ympäristövaikutusten arvioinnista annetun lain (252/2017) mukaista arviointimenettelyä.

YVA-menettelyn soveltaminen hankeluettelon perusteella

Ympäristövaikutusten arviointimenettelyä edellyttävät sellaiset hankkeet ja niiden muutokset, joilla todennäköisesti on merkittäviä ympäristövaikutuksia (YVA-laki 3 § 1 mom.). Hankkeet, joihin sovelletaan aina arviointimenettelyä, on määritelty YVA-lain liitteenä 1 olevassa hankeluettelossa.

Hankeluettelon kohta 8 b) mukaan vähintään 220 kilovoltin maanpäälliset voimajohdot, joiden pituus on yli 15 kilometriä.

Hankkeessa on kyse 110 kilovoltin voimajohtoyhteydestä, joka toteutetaan pääosin maanpäällisenä voimajohtona. Koko voimajohtoreitin yhteispituus on 18,8 kilometriä, josta maakaapelina toteuttavan osan pituus on n. 3,4 kilometriä. Hankkeesta toteutetaan hankeluettelon tarkoittamana maanpäällisenä voimajohdosta n. 15,4 kilometriä. Hankkeen jännite 110

10.7.2020

kilovolttia alittaa hankeluettelossa määritellyn 220 kilovoltin jännitetason. Maanpäällisen osuuden pituus ylittää niukasti hankeluettelossa vähintään 220 kilovoltin maanpäälliselle voimajohtolle esitetyn pituusrajan yli 15 kilometriä. 110 kilovoltin voimajohtohankkeet eivät sisälly ympäristövaikutusten arvioinnista annetun lain liitteen 1 hankeluetteloon, joten niihin ei sovelleta arviointimenettelyä suoraan YVA-lain 3§:n 1 momentin nojalla.

YVA-menettelyn soveltaminen yksittäistapausharkinnan perusteella

YVA-menettelyä sovelletaan YVA-lain 3 §:n 2 momentin perusteella myös hankeluettelon soveltamisalaan kuulumattomaan hankkeeseen tai jo toteutetun hankkeen muutokseen, joka todennäköisesti aiheuttaa laadultaan ja laajuudeltaan, myös eri hankkeiden yhteisvaikutukset huomioon ottaen YVA-lain liitteessä 1 mainittujen hankkeiden vaikutuksiin rinnastettavia merkittäviä haitallisia ympäristövaikutuksia. Mitään hanketyyppejä tai kokoluokkaa ei ole ennakolta poissuljettu arviointimenettelyn soveltamisalasta. Soveltamisalan lähtökohtana ovat todennäköisesti merkittävät ympäristövaikutukset.

Porvoo – Askola 110 kV:n voimajohtohankkeella ei ole käytettävissä olevilla tiedoilla tunnistettavissa todennäköisiä merkittäviä haitallisia ympäristövaikutuksia, jotka kokonaisuutena olisivat rinnastettavissa YVA-lain hankeluettelon hankkeeseen. Kun otetaan huomioon hankkeen ominaisuudet, sijainti ja vaikutusten luonne sekä alueelle jo laaditut suunnitelmat ja selvitykset sekä se, että lähialueella ei ole tiedossa sellaisia muita hankkeita, joilla olisi merkittäviä yhteisvaikutuksia käsiteltävän hankkeen kanssa, Uudenmaan ELY-keskus katsoo, ettei kyse ole ympäristövaikutusten arviointimenettelystä annetun lain 3 §:n 2 momentissa tarkoitetusta hankkeesta, johon arviointimenettelyä olisi sovellettava.

Päätöstä tehtäessä on huomioitu hanketoimijan toimittamat aineistot: Kymenlaakson sähköverkko Oy:n selvitys Uudenmaan ELY-keskukselle annettavaan aineistopakettiin, Porvoo-Askola 110 kV voimajohtohankkeen ympäristöselvitys, Porvoo-Askola 110 kV voimajohtolinjan arkeologinen inventointi 2019, johtoalueen poikkileikkaus -kuva, hankkeen yleiskartta, Maanmittauslaitoksen myöntämä tutkimuslupa ja viranomaisten hankkeesta antamat viralliset lausunnot Energiavirastolle tehtävään hankelupahakemukseen sekä valtioneuvostolle tai Maanmittauslaitokselle tehtävään lunastuslupahakemukseen. Lisäksi on huomioitu ELY-keskuksen YVA-menettelyn tapauskohtaisesta soveltamisesta pyytämät lausunnot ja käsitellyn aikana saadut kannanotot sekä niistä annettu vastine.

Perustelut

Hankkeen koko

Hanke vastaa ilmajohtona toteutettavalta osuudelta pituudeltaan hankeluettelon kohtaa 8) b) ja sijoittuu pääosin uuteen maastokäytävään. Hanke on kuitenkin nimellisjännitteeltään pienempi kuin hankeluettelossa

10.7.2020

tarkoitettu 220 kilovoltin voimajohtohanke, ja voimajohdon lähiympäristöön muodostamat sähkö- ja magneettikentät ovat heikkommat. 110 kV voimajohdon vaatima johtoalue on noin 6-12 metriä kapeampi ja normaalipylväillä pylväät ovat yleensä matalampia kuin 220 kV voimajohdolla. Uudenmaan ELY-keskus katsoo, että hanke on kokonaisuutena kooltaan ja kokoon liitännäisiltä vaikutuksiltaan pienempi kuin hankeluettelossa tarkoitettu hanke, eikä näin ollen edellytä YVA-menettelyä.

Yhteisvaikutukset

Hankkeella ei ole merkittäviä yhteisvaikutuksia muiden hankkeiden kanssa. Osa maakaapelina toteutettavasta osuudesta tehdään yhdessä Porvoon Sähköverkot Oy:n kanssa yhteiskaivantona, tämä vähentää erityisesti molempien hankkeiden rakentamisen aikaisia kielteisiä vaikutuksia asukkaille. Fingrid Oyj:n rinnakkain kulkevien Anttila-Kymi ja Loviisa-Anttila 400 kV voimalinjojen alitus toteutetaan myös maakaapeloinnilla.

Luonnonympäristöön kohdistuvat vaikutukset

Uuteen johtokäytävään sijoituvalle voimajohdolla on aina vaikutuksia ympäristöönsä. Voimajohdon käyttöikä on hyvin pitkä, tässäkin tapauksessa mahdollisesti jopa 100 vuotta. Käytännössä voimajohdon vaikutukset voidaan katsoa pysyviksi.

Metsä kaadetaan johtoalueelta ja reunavyöhykkeen puuston korkeutta rajoitetaan. On kuitenkin huomioitava, että vaikka metsälajisto väistyy voimajohtoalueelta, tilalle voi tulla esimerkiksi niitty- ja paahdeympäristöjen lajistoa. Monien tutkimusten mukaan voimajohtoaukeat tarjoavat useille harvinaistuneille ja uhanalaisille lajeille suotuisan elinympäristön. Uudellamaallakin useilla eri voimajohtoalueilla esiintyy uhanlaista ja harvinaista lajistoa, joka hyötyy juuri voimalinjan tarjoamasta elinympäristöstä. Luonnonympäristön kannalta johtokäytävän raivaamisen vaikutusta ei siis voi katsoa yksinomaan vahingolliseksi.

Ympäristöselvityksen mukaan voimajohdon reittialue on pääosin voimakkaasti hoidettua talousmetsää ja peltoa. Voimajohtoreitin välittömässä läheisyydessä ei ole tehty uhanlaisten lajien havaintoja. Liito-oravaselvityksen yhteydessä löytyi lajille soveliaita alueita, mutta reitin läheisyydessä ei ole tehty liito-oravahavaintoja. Reitin varrella sijaitsee selvityksen mukaan pienialaisia metsälain mukaisia arvokkaita elinympäristöjä, joihin kohdistuu vähäisiä vaikutuksia. Reitin keskivaiheilla noin 150 metrin päässä johtoalueesta sijaitsee yksityinen luonnonsuojelualuekokonaisuus Nietoonmetsä (YSA205671, YSA244564 ja YSA206459). ELY-keskus katsoo, että voimajohdolla ei ole merkittäviä kielteisiä vaikutuksia alueella tunnistettuihin luontoarvoihin.

Viksberginjärven lounaispuolella voimajohtolinjaus leikkaa maakunnallisesti tärkeää Ilolanjoen peltojen ja Porvoonjoen suiston välistä hanhien lentoreittiä. Tällä kohtaa voimajohto sijoittuu puustoiselle alueelle, eikä esimerkiksi keskelle peltoa, jolloin törmäysriski on pienempi. Tätäkin törmäysriskiä voidaan vielä pienentää linjan havaittavuutta parantavilla rakenteilla tai huomiopalloilla.

10.7.2020

Porvoon keskustaajamassa voimajohtoreitti viistää harjijensuojeluohjelmaan kuuluvaa Linnanmäkeä (H50010016), joka kuuluu myös Porvoonjoen suisto - Stensböle Natura-alueeseen (FI0100074). Kyseisellä kohdalla voimajohtoreitti sijoittuu jo olemassa olevan voimajohtojon rinnalle ja toteutetaan maakaapelina.

Kymenlaakson Sähköverkko Oy:n antamassa selvityksessä on esitetty useita lievennyskeinoja reitin varrelle esimerkiksi Morsiusmäen ja Krouvinmäen välillä, Brinkaksessa ja Saunamäessä. Lisäksi maastotutkimusten aikana voidaan edelleen tehdä paikallisia lieventämistoimia ja kerätä tietoa rakentamisen aikaisia lisälievennystoimia varten. ELY-keskus katsoo, että hankkeella ei ole YVA-laissa tarkoitettuja merkittäviä vaikutuksia luonnonympäristöön ja tunnistetuille kielteisille vaikutuksille on esitetty erilaisia lieventämistoimia.

Hankkeesta vastaavan on toimitettava päätöksentekoa varten kuvaus hankkeesta ja sen todennäköisistä merkittävistä ympäristövaikutuksista. Tiedoilta edellytettävä laajuus ja tarkkuus arvioidaan tapauskohtaisesti. Hankkeesta vastaavalta ei voida tässä YVA-tarpeen määrittämisympäristössä edellyttää laajaa ympäristövaikutusten arviointia, koska kyseessä on riittävien tietojen toimittamisesta arviointivelvollisuuden tarpeen määrittämiseksi. ELY-keskus katsoo, että hankkeen ympäristöselvitys on laadittu tähän tarkoitukseen riittävästi. Vaikka maastotöiden pääasiallinen ajankohta ei ole ollut optimaalisin kartoitusajankohta, kokenut maastokartoittaja osaa arvioida alueen potentiaalisia luontoarvoja kokonaisuuden perusteella. ELY-keskus katsoo, että hankkeen ympäristöselvityksen osalta ei jää sellaisia epävarmuuksia, että olisi syytä edellyttää YVA-menettelyä varovaisuusperiaatteen pohjalta. ELY-keskus katsoo, että ympäristöselvitys on hankkeen toteuttamisen kannalta riittävä, eikä sitä ole tarpeen täydentää suunnittelun myöhemmissä vaiheissa.

Perinnebiotoopit

Perinnebiotoopit ovat kulttuurivaikutteisia, pääosin niitto- ja karjatalouden muovaamia luontotyyppisiä eli esimerkiksi ketoja, niittyjä, hakamaita ja metsälaitumia. Parhaillaan on käynnissä valtakunnallinen perinnebiotooppien nykytilan inventointi. Inventoinnit toteutetaan ELY-keskuksissa ja Metsähallituksessa ympäristöministeriön ohjauksessa ja niitä koordinoidaan Suomen ympäristökeskuksessa. Inventoinnissa tarkistetaan tiedossa olevat arvokkaat kohteet ja määritellään niille arvoluokka (valtakunnallisesti, maakunnallisesti tai paikallisesti arvokas).

Perinnebiotoopit ovat riippuvaisia aktiivisesta kunnostamisesta ja hoidosta. Hoidon loppuminen tai perinteisistä hoitomenetelmistä luopuminen merkitsee perinnebiotooppille luontotyyppin oleellista muuttumista, lajiston köyhtymistä ja usein myös luontotyyppin vähitellen tapahtuvaa häviämistä umpeenkasvun myötä. Kaikki perinnebiotooppien luontotyyppit ovat uhanalaisia.

Voimalinjareitin varrella sijaitsee perinnebiotooppikohteita Vähä-Ojalan laitumet. Kohde on inventoitu kesällä 2020 ja luokiteltu lähinnä paikallisesti arvokkaaksi. Kohteella on kuitenkin potentiaalia kehittyä maakunnallisesti arvokkaaksi. Inventoinnin perusteella edustavimmat osat sijoittuvat mm.

10.7.2020

metsän reunaan Vähä-Ojalantien varteen. Muut osat ovat lähinnä metsälaitumia, joiden ilme on talousmetsämäinen. Lounaisnurkka on lajistollisesti merkittävin osa alueesta.

Kymenlaakson Sähköverkko Oy:n antaman selvityksen perusteella voimalinjan reittiä muutetaan niin, että se kiertää alueen, eikä halkaise metsäaluetta. Uusi linjaus kulkee peltoalueen reunassa ja pylvääät sijoittuvat peltoalueille. Uudenmaan ELY-keskus katsoo, että uusi linjaus on hyvä ja voimajohdon rakentaminen ei uhkaa perinnebiotoopin arvoja, eikä estä perinnebiotoopin perinteisiä hoitomenetelmiä eli niittoa ja karjanlaidunnusta.

Metsä hiilinieluna ja hiilivarastona

Puut ja muu kasvillisuus toimivat hiilidioksidia sitovana hiilivarastona. Uuden voimajohtoalueen raivaaminen puista pienentää metsien hiilivarastoa hankealueella. Metsän hiilinielu tarkoittaa, että metsään sitoutuu enemmän hiilidioksidia kuin sieltä vapautuu ilmakehään. Metsän hiilinielun koko vaihtelee sekä eri vuodenaikoina että eri vuosina.

Voimajohtoaukea pidetään puuttomana ja reunavyöhykkeiden puuston kasvua rajoitetaan. Myös aluskasvillisuus ja pensaasit sitovat hiiltä, joskaan eivät yhtä paljon kuin puut. Voimajohdon rakentamisen myötä alueen metsien hiilivarasto ja hiilinielu pienenevät.

Vaikutukset Suomen metsävarojen hiilinieluun kokonaisuudessaan ovat kuitenkin todennäköisesti suuruusluokaltaan vähäiset. Poistuvan metsän pinta-ala on sidoksissa voimajohdon johtoalueen kokoon. 110 kV voimajohdon vaatima avoin johtoalue on pienempi kuin hankeluettelon vähintään 220 kV voimajohdon. Vaikutuksia ei tältäkin osin voi katsoa niin merkittäviksi, että hankkeelta edellytettäisiin YVA-menettelyä.

Puuston ja kasvillisuuden kannalta maakaapelikaan ei ole täysin ongelmaton. Myös maakaapeli vaatii suoja-alueen, joka on pidettävä vapaana puista ja juurista. Maakaapelioja on hieman ympäröivää maata lämpimämpi. Tämä saattaa vaikuttaa maaperän kuivuuteen ja kasvustoon.

Ihmisten terveydelle aiheutuvat riskit

Voimajohdon sähkövaraus synnyttää ympärilleen sähkökentän, jonka voimakkuus riippuu johdon jännitteestä. Sähkökentän voimakkuus on suurimmillaan johtoalueella johtimien alla. Sen voimakkuus laskee nopeasti johdosta etäännyttäessä. Puut, pensaasit ja talojen rakenteet vaimentavat sähkökenttää tehokkaasti, eikä sähkökenttä etene asunnon sisään. Sähkövirta puolestaan aiheuttaa magneettikentän voimajohdon läheisyyteen ja kenttä vaihtelee kuormitusvirran mukaan. Magneettikenttä on suurimmillaan maan pinnalla johtimien riippuman alimmassa kohdassa. Sekä ilmajohdon että maakaapelin aiheuttama magneettivuon tiheys on maksimikohdassakin selvästi pienempi kuin sosiaali- ja terveysministeriön asetuksessa (1045/2018) vahvistettu väestön altistuksen toimenpidetaso 200 μ T. Asetus ei myöskään rajoita maakaapelin tai ilmajohdon sijoittamista asuinrakennusten läheisyyteen.

10.7.2020

Suomessa käytetyt raja-arvot perustuvat Euroopan Unionin ja Maailman terveysjärjestö WHO:n suosituksiin. Suositusten perustana on, että annetut suositusarvot suojaavat riittävän hyvin merkittävän ajan kestävän sähkö- ja magneettikenttäaltistuksen kaikilta tunnetuilta mahdollisilta haittavaikutuksilta. Suositusarvoissa on otettu huomioon kymmenkertainen turvamarginaali, minkä takia suositusarvoihin katsotaan kattavan epäsuorasti myös mahdolliset pitkän aikavälin vaikutukset.

STUK suosittelee välttämään uusien voimajohtojen ja lasten pysyvään oleskeluun tarkoitettujen uusien tilojen rakentamista siten, että keskimääräinen magneettivuon tiheys ylittää 0,4µT näissä tiloissa.

STUKin suositusta voidaan soveltaa myös maakaapelin sijoittamiseen edellä mainittujen tilojen läheisyyteen. Maakaapelilla STUKin suositus toteutuu merkittävästi pienemmällä etäisyydellä keskilinjasta kuin vastaavalla voimajohtolla. Magneettivuon tiheys on todennäköisesti aina alle 0,4µT, kun etäisyys 110kV maakaapelin keskilinjasta on noin 10m. Etäisyys voi olla maakaapelin lopullisesta teknisestä toteutuksesta ja suunnitellusta kuormituksesta riippuen huomattavasti pienempi kuin 10m. Vastaava etäisyys 110 kV voimajohtoon keskilinjasta voi olla 40 m.

Reittivaihtoehdossa 1 on yksi asuinrakennus 40 m etäisyydellä ilmajohtosta ja 17 asuinrakennusta alle 40 metrin etäisyydellä maakaapelista. Siten ilmajohtoon tai maakaapelin aiheuttama magneettivuon tiheys on suurella todennäköisyydellä pienempi kuin 0,4µT myös lähimpänä sijaitsevilla asuinrakennuksissa.

Uudenmaan ELY-keskus katsoo, että hanke ei aiheuta laajuudeltaan eikä laadultaan merkittäviä vaikutuksia ihmisten terveydelle.

Vaikutukset maankäyttöön, asutukseen ja aineelliseen omaisuuteen

Esitettyjen tietojen perusteella hanke ei vaikeuta olemassa olevien kaavojen toteuttamista. Viksbergin alueella voimajohto sijoittuu Viksbergin ranta-asemakaavan MU-alueelle, eli maa- ja metsätalousvaltaiselle alueelle, jolla on ulkoilun ohjaamistarvetta. Ranta-asemakaavassa on osoitettu ulkoilu- ja ratsastusreitit lähellä voimajohtoa. Kyseiselle kohdalle on osoitettu selvityksessä useita eri lieventämiskeinoja, joilla voidaan lieventää voimajohtoon aiheuttamia vaikutuksia. ELY-keskus korostaa, että voimajohtoon tarkemmassa suunnittelussa tulee varmistaa riittävät etäisyydet kaavassa osoitettuihin ulkoilu- ja ratsastusreitteihin, jotta hanke ei vaikeuta ranta-asemakaavan toteuttamista ja reittien käyttäminen on terveellistä ja turvallista.

Voimajohtoreitin läheisyyteen sijoittuu asuinrakennuksia. Runsaimmin asuinrakennuksia sijoittuu reitin läheisyyteen Porvoonjoen itäpuolisella taajama-alueella, missä voimajohto toteutetaan maakaapelina. Karttojen perusteella asuinrakennuksia on ilmajohto-osuudella voimalinjan läheisyydessä Porvoon puolella Myrskyläntien läheisyydessä erityisesti Papinjärventien liepeillä ja Viksberginjärven länsipuolella sekä Askolan puolella Huhtaniitun alueella.

10.7.2020

Asukkaat kokevat yleensä voimalinjat maisemahaittana. Koettua maisemahaittaa voidaan vähentää rakentamisaikaisilla käytännöillä ja suunnitteluvaiheessa voimalinjojen sijoittamisella ja pylväsvalinnoilla. Hankkeesta annetussa selvityksessä on osoitettu lieventämiskeinoja asutuksen läheisyydessä mm. johtokäytävän siirroilla ja pylväsvalinnoilla. Myös suunniteltuja pylväiden sijainteja on muutettu esimerkiksi kaivon ja vesijohdon huomioimiseksi.

YVA:an ei kuulu niiden vaikutusten arviointi, jotka hankkeella on kiinteän ja irtaimen omaisuuden arvoon. Sen sijaan voidaan arvioida sitä, miten hanke vaikuttaa ihmisten kiinteän ja irtaimen omaisuuden käyttöön (vaikutukset aineelliseen omaisuuteen). Näihin asioihin voidaan yleisellä tasolla ottaa kantaa myös yksittäistapausharkinnan yhteydessä. On selvää, että voimajohtokäytävä rajoittaa rakentamista ympäristössään ja voi vaikeuttaa kiinteistön käyttöä.

Voimajohtoreitti sijoittuu osin peltoalueille. Näillä alueilla harjoitettavaan peltoviljelyyn kohdistuva haitta on suurimmillaan rakentamisen aikana ja vaikutuksia viljelyyn voidaan lieventää ajoittamalla rakentaminen viljelyajan ulkopuolelle. Voimajohdon valmistuttua johtoalueella voidaan viljellä maata nykyiseen tapaan turvaetäisyydet huomioiden. Pylväiden sijoittelulla ja pylvästyypin valinnalla voidaan edelleen vähentää peltoihin kohdistuvia vaikutuksia.

Voimajohdon reitille sijoittuu myös eläinten laidunalueita. Voimalinja ei estä laiduntamisen jatkamista. Voimajohtojen vaikutuksia tuotantoeläimiin on tutkittu paljon ja tämänhetkisen tiedon perusteella ei ole syytä epäillä, että 110 kV – voimajohdon aiheuttama sähkömagneettinen säteily aiheuttaisi merkittäviä haitallisia vaikutuksia karjalle.

Vaikutukset maisemaan ja kulttuuriperintöön

Yleisesti voimajohdon huomattavimmat maisemavaikutukset syntyvät avoimilla alueilla, kuten avoimilla peltoalueilla. Avoimilla alueilla voimajohdon näkymäalue on laaja, ja voimajohdon aikaansaamia maisemavaikutuksia syntyy sekä lähi- että kaukomaisemassa. Porvoo – Askola 110 kV voimalinjareitti kulkee pääosin metsäisillä alueilla, jolloin maisemavaikutukset voidaan katsoa vähäisemmiksi.

Porvoon sähköasema, jolta voimajohtoreitti alkaa, sijoittuu valtakunnallisesti arvokkaan maisema-alueen Porvoonjokilaakson alueelle. Voimalinja toteutetaan alueella maakaapelointina, joten alueelle ei kohdistu erityisiä haitallisia vaikutuksia. Reitille ei sijoitu muita valtakunnallisesti tai maakunnallisesti arvokkaita maisema-alueita. Voimajohdon huomattavimmat maisemavaikutukset syntyvät Metsäkulman ja Huhtaniitun laajoilla avoimilla peltoalueilla.

Kun maakaapelina toteutettavaa reitinosaa ei huomioida, voimajohtoreitille ei sijoitu yhtään kulttuuriympäristöaluetta.

Voimajohtoreitille sijoittuu Porvoon Pykälistössä Brinkaksen vanha kivaita ja Porvoon Vähäsuolla vanha rajamerkki, jotka on luokiteltu muiksi kulttuuriperintökohteiksi. Lisäksi voimajohtolinjan läheisyydessä sijaitsee

10.7.2020

kolme muinaisjäännöstä; Silta-Aro (mj 18010016), Bergsta krog (mj1000022449) ja Peltola Huhtaniitty (mj 1000010706). Voimajohtoreitillä ei katsota olevan vaikutuksia näiden tunnettujen kiinteiden muinaisjäännösten säilymisen edellytyksiin.

Brinkaksen kohdalla, mihin Bergstan krouvi (Bergsta krog) ja Brinkaksen vanha kiviäitä sijoittuvat, on tarkasteltu voimajohtoreitin muuttamista lähemmäksi Myrskyläntietä. Arkeologisessa inventoinnissa todettiin, että Bergstan krouvin sijainti vaihtelee eri kartoilla. Toisaalta inventoinnissa kohteelle on nyt saatu tarkat koordinaatit. Berstan krouvin sijainti on syytä varmistaa maastoon merkintää tehtäessä. Linja tulee suunnitella niin, että lähellä sijaitsevat muinaisjäännöskohteet tai kulttuuriperintökohde eivät rakentamisen aikana vaurioidu. Kohteiden ympärille tulee jättää riittävä suoja-alue.

ELY-keskus toteaa, että maiseman ja kulttuuriperinnön kannalta ei synny merkittäviä haitallisia vaikutuksia, joiden takia tulisi edellyttää YVA-menettelyä.

Vaihtoehtojen puuttuminen

Joissakin lausunnoissa ja kannanotoissa on kritisoitu hankkeen vaihtoehtomuutta. On normaali käytäntö, että hankesuunnittelussa suunnitellaan ja arvioidaan erilaisia vaihtoehtoja, joista valikoidaan toteutettavaksi lopullinen vaihtoehto erilaisin perustein. Porvoo – Askola 110 kV voimalinjalle tutkittiin erilaisia vaihtoehtoja, joista ympäristöselvityksessä esitetty läntinen ja itäinen vaihtoehto esiteltiin viranomaisille viranomaisneuvotteluissa syksyllä 2017. Viranomaisneuvotteluiden ja viranomaislausuntojen perusteella jatkosuunnitteluun valittiin vain itäinen vaihtoehto. ELY-keskus toteaa, että itäinen linja on kulttuuriympäristön näkökulmasta luontevampi, koska se kulkee pääosin tie- ja metsäalueiden tuntumassa. Vaikka se myös ylittää peltoalueita, olisi läntinen linjaus kulttuurimaiseman kannalta vahingollisempi, koska se tulisi eteläosassaan kulkemaan valtakunnallisesti arvokkaan Porvoonjokilaakson maisema-alueen läpi, ja tulisi ilmeisemmin näkymään myös mainitulle maisema-alueelle. Tämä tuotiin esille myös ennakkoneuvotteluissa. Lisäksi Porvoon kaupunkikehityslautakunta on lausunnossaan tuonut esille, että läntinen vaihtoehto olisi vaikeuttanut merkittävästi maankäytön kehittämistä.

Hankkeen vaihtoehtojen vertailu kuuluu YVA-ajattelun ytimeen ja sillä on tärkeä rooli YVA-menettelyssä. Yksittäistapausharkinnan tarkoituksena ei kuitenkaan ole vertailla vaihtoehtoja, vaan ratkaista edellyttääkö hanke YVA-menettelyä vaikutustensa perusteella.

110 kV voimalinjahankkeista tehdyt yksittäistapauspäätökset

Mitään hanketyyppejä tai kokoluokkaa ei ole ennakolta poissuljettu arviointimenettelyn soveltamisalasta. Soveltamisalan lähtökohdانا ovat todennäköisesti merkittävät haitalliset ympäristövaikutukset. YVA-menettelyn soveltaminen tulee aina sitoa hankkeen ympäristövaikutuksiin. Viranomaisen tulee kuitenkin olla johdonmukainen ja arvioida samankaltaisia tapauksia yhdenmukaisin kriteerein. Vakiintuneen

10.7.2020

ratkaisulinjan mukaisesti vain harvoilta 110 kV voimalinjahankkeilta edellytetään YVA-menettelyä.

Valtakunnallisesti on tehty vuodesta 2006 alkaen noin 36 yksittäistapauspäätöstä 110 kV voimalinjojen toteuttamisesta. Näistä päätöksistä ainoastaan neljässä on päädytty edellyttämään ympäristövaikutusten arviointimenettelyä. Hankkeet, joilta YVA-menettelyä on edellytetty, ovat; Inkoo – Karjaa (UUS-2006-R-29-53), Toivila-Mäntylä (KSU-2009-R-7/531) Seinäjoki-Jurva (EPOELY/3130/2016), ja Maaninka-Jumisko (LAPELY/235/2018). Näistä päätöksistä kolmesta on valittu. Korkein hallinto-oikeus hylkäsi valituksen Toivila-Mäntylä voimajohton osalta, kun taas Inkoo-Karjaa voimajohton osalta ympäristökeskuksen ja hallinto-oikeuden päätös kumottiin eli YVA-menettelyä ei edellytetty. Maaninka-Jumisko voimajohtohanke on edelleen käsittelyssä korkeimmassa hallinto-oikeudessa.

Kaikissa näistä neljästä hankkeesta perusteluina YVA-menettelylle olivat mm. hankkeen koko ja maisemalliset arvot. Inkoo-Karjaa hanke oli edellä mainituista hankkeista lyhyin, 17 km. (Toivila-Mäntylä 36 km, Seinäjoki – Jurva 50 km ja Maaninka – Jumisko 75 km). Maaninka-Jumisko -hanketta lukuun ottamatta muita perusteluja YVA:n edellyttämiselle olivat osittaiset rinnakkaisjohtot (eli johtoaukeama oli leveämpi). Maaninka-Jumisko -hankkeessa kyse oli hankkeesta, jossa rakennettaisiin yhteensä 75 km uutta linjaa ja parannettaisiin 39,5 km olemassa olevaa linjaa.

Uudenmaan ELY-keskus katsoo, että Porvoo – Askola 110 kV voimajohtohanke ei ilmene sellaisia merkittäviä vaikutuksia tai piirteitä, joiden takia valtakunnallisesta 110 kV voimajohtojen yksittäistapausratkaisulinjasta tulisi poiketa.

Tiedottaminen ja osallistuminen

Kansalaisten tiedon saannin ja osallistumismahdollisuuksien lisääminen on YVA-lain keskeinen tavoite. Koettu tiedottaminen ja osallistuminen voi erota hankkeita ohjaavien lakien määrittämästä tiedotus- ja osallistamislinjasta. Useinkaan pelkkä lakisääteinen tiedottaminen ei tuota osallisille kokemusta onnistuneesta tiedottamisesta, osallistumisen kokemuksesta puhumattakaan. Porvoo-Askola 110 kV voimajohtohankeessa tiedottamisessa on ollut ongelmia. Uudenmaan ELY-keskus katsoo, että tarve tiedotukselle ja osallistumiselle ei kuitenkaan ole YVA-lainsäädännössä tarkoitettu yksittäistapauspäätöksenteossa yksinään huomioon otettava tekijä. Tiedottaminen ja osallistuminen voivat olla painava lisäperuste yksittäistapausharkinnassa silloin kuin hankkeella on merkittäviä ympäristövaikutuksia, joita tässä hankkeessa ei kuitenkaan katsota olevan.

SELVILLÄOLOVELVOLLISUUS

Vaikka hankkeeseen ei sovellettaisi arviointimenettelyä, on hankkeesta vastaavan sen lisäksi, mitä erikseen säädetään, oltava riittävästi selvillä

hankkeensa ympäristövaikutuksista siinä laajuudessa kuin kohtuudella voidaan edellyttää (YVA-laki 31 §).

JATKOTOIMENPITEITÄ JA SUOSITUKSIA

Uudenmaan ELY-keskus suosittelee, että kaikki selvityksessä esitetyt lieventämiskeinot toteutetaan mahdollisimman laajamittaisina. Herkät kohteet tulee merkitä maastoon ja huomioida rakentamisen aikana. Rakentamisen aikaisiin lievennyskeinoihin ja niiden ohjeistamiseen tulee kiinnittää erityistä huomiota.

Uudenmaan ELY-keskus suosittelee, että rakennustyöt toteutetaan niin, että ne eivät häiritse viljelykautta tai lintujen pesintää ja soidinkautta. Tunnistetuilla lintujen törmäysriskialueilla tulee toteuttaa lieventämiskeinoja.

Viksbergin alueella tulee tarkemmassa suunnittelussa varmistaa riittävät etäisyydet kaavassa osoitettuihin ulkoilu- ja ratsastusreitteihin, jotta hanke ei vaikeuta ranta-asemakaavan toteuttamista ja reittien käyttäminen on terveellistä ja turvallista.

SOVELLETUT SÄÄNNÖKSET

Laki ympäristövaikutusten arviointimenettelystä (YVA-laki 252/2017): 2, 3, 11, 12, 13, 31 ja 37 § sekä liitteet 1 ja 2.

Valtioneuvoston asetus ympäristövaikutusten arviointimenettelystä (YVA-asetus 277/2017): 1 ja 2 §

Hallintolaki (434/2003): 34, 60 §

MUUTOKSENHAKU

Hankkeesta vastaavan muutoksenhakuoikeus

Hankkeesta vastaava saa hakea tähän päätökseen muutosta valittamalla Helsingin hallinto-oikeuteen. Valitusosoitus on liitteenä.

Muiden tahojen muutoksenhakuoikeus

Se, jolla on oikeus hakea muutosta hanketta koskevaan lupapäätökseen, saa samassa yhteydessä hakea muutosta tähän päätökseen, jolla on katsottu, ettei ympäristövaikutusten arviointimenettely ole tarpeen. (YVA-laki 37 § 2 momentti).

PÄÄTÖKSESTÄ TIEDOTTAMINEN

Tämä päätös lähetetään saantitodistuksella hankkeesta vastaavalle.

Uudenmaan ELY-keskus antaa päätöksen tiedoksi myös julkisella kuulutuksella. Kuulutus ja päätös ovat nähtävillä Uudenmaan

10.7.2020

ELYkeskuksen verkkosivuilla ja ilmoitus kuulutuksesta julkaistaan Porvoon kaupungin ja Askolan kuntien verkkosivuilla.

Päätös julkaistaan sähköisesti ympäristöhallinnon verkkosivuilla www.ymparisto.fi/yva-paatokset/ "Energian ja aineiden siirto sekä varastointi " -toimialan päätöksissä.

Päätös lähetetään tiedoksi sähköisesti lausunnonantajille ja kannanoton toimittaneille.

LISÄTIEDOT

Ylitarkastaja Annukka Engström, etunimi.sukunimi(a)ely-keskus.fi,
puh. 0295 021 112

LIITE

Valitusosoitus hankkeesta vastaavalle

Tämä asiakirja on sähköisesti hyväksytty viraston sähköisessä asianhallintajärjestelmässä. Asian on esitellyt ylitarkastaja Annukka Engström ja ratkaissut Ympäristö ja luonnonvarat -vastualueen johtaja Satu Pääkkönen.

Jakelu

Lausunnonantajat

- Porvoon kaupunki, kaupunkikehityslautakunta
- Porvoon kaupunki, rakennus- ja ympäristölautakunta
- Porvoon kaupunki, ympäristöterveysjaos
- Porvoon museo / Itä-Uudenmaan alueellinen vastuumuseo
- Askolan kunta, kunnanhallitus
- Askolan kunta, ympäristönsuojeluviranomainen
- Uudenmaan liitto
- Etelä-Suomen aluehallintovirasto, ympäristöterveys
- Säteilyturvakeskus, STUK

Asianajotoimisto Ympäristölaki Oy:n edustama asukasryhmä
Suomen luonnonsuojeluliiton Uudenmaan piiri ry

Tämä asiakirja UUELY/11829/2019 on hyväksytty sähköisesti / Detta dokument UUELY/11829/2019 har godkänts elektroniskt

Ratkaisija Pääkkönen Satu 10.07.2020 11:51

Esittelijä Engström Annukka 10.07.2020 11:46