

Vastaanottaja
Liperin kunta

Asiakirjatyyppi
Osallistumis- ja arviointisuunnitelma (kaavaluonnos)

Päivämäärä
24.2.2023

Työnumero
1510050321

LIPERIN KORPIVAARAN TUULIVOIMAPUISTON OSAYLEISKAAVA OSALLISTUMIS- JA ARVIOIN- TISUUNNITELMA



LIPERIN KORPIVAARAN TUULIVOIMAPUISTON OSAYLEISKAAVA OSALLISTUMIS- JA ARVIOINTISUUNNITELMA

Projekti nro **1510050321**
Vastaanottaja **Liperin kunta**
Asiakirjatyyppi **Osayleiskaavan osallistumis- ja arviointisuunnitelma (kaavaluonnos)**
Päivämäärä **24.2.2023**
Laatija **Antti Kumpula**
Tarkastaja **Pirjo Pellikka**
Hyväksyjä **Pia Kautonen**
Kuvaus **Liperin Korpivaaran tuulivoimapuiston osayleiskaavan kaavaluonnosvaiheen osallistumis- ja arviointisuunnitelma-**

Ramboll
Kiviharjunlenkki 1 A
90220 OULU

P +358 20 755 611
<https://fi.ramboll.com>

SISÄLTÖ

1.	Johdanto ja osayleiskaavan tarkoitus	2
2.	Suunnittelualue	2
3.	Perustietoa hankkeesta	3
3.1	Korpivaaran tuulihankkeen ympäristövaikutusten arviointimenettely (YVA)	4
4.	Osayleiskaavan tavoitteet	5
5.	Suunnittelun lähtökohdat	5
5.1	Valtakunnalliset alueidenkäyttötavoitteet	5
5.2	Maakuntakaava	6
5.2.1	Pohjois-Karjalan maakuntakaavat	6
5.2.2	Etelä-Savon maakuntakaavat	10
5.2.1	Vireillä olevat maakuntakaavat	11
5.3	Yleiskaavat	13
5.4	Asema- ja ranta-asemakaavat	15
5.5	Lähialueen muut tuulivoimahankkeet	15
6.	Laadittavat selvitykset	16
7.	Arvioitavat vaikutukset	16
8.	Osallistuminen ja tiedottaminen	17
8.1	Osalliset	17
8.2	Viranomaisyhteistyö	18
8.3	Osallistuminen ja vuorovaikutuksen toteuttaminen	18
8.4	Tiedotus	21
9.	Hankkeen eteneminen ja tavoiteaikataulu	21
10.	Kaavoituksen valmistelu ja ohjaaminen	22
11.	Yhteystiedot	23

1. JOHDANTO JA OSAYLEISKAAVAN TARKOITUS

Maankäyttö- ja rakennuslaki (MRL) määrää pykälässä 63 §, että kaavoitustyöhön tulee sisällyttää kaavan laajuuteen ja sisältöön nähden tarpeellinen suunnitelma kaavoituksen osallistumis- ja vuorovaikutusmenettelystä sekä kaavan vaikutusten arvioinnista. Osallistumis- ja arviointisuunnitelma (OAS) asetetaan nähtäville kaavatyön aloitusvaiheessa ja kaavan osalliset voivat lausua siitä mielipiteensä.

Osallistumis- ja arviointisuunnitelmassa selostetaan se, mitä on suunnitteilla ja missä, ketkä ovat kaavatyön osalliset, milloin ja miten alueen suunnitteluun voi vaikuttaa, millainen on kaavoituksen aikataulu, mitkä ovat suunnittelutyön lähtökohdat ja tavoitteet sekä millaiset selvitykset ja vaikutusten arvioinnit kaavatyön aikana toteutetaan

Liperin kunnanhallitus päätti kokouksessaan 14.6.2021 § 144 käynnistää oikeusvaikutteisen osayleiskaavan laatimisen Korpivaaran tuulivoimapuistoa varten. Korpivaaran tuulivoimapuiston osayleiskaava laaditaan maankäyttö- ja rakennuslain 77 a §:n tarkoittamana oikeusvaikutteisena yleiskaavana, jonka perusteella voidaan myöntää yleiskaavan mukaisten tuulivoimaloiden rakennusluvut yleiskaavassa osoitetuille tuulivoimaloiden alueille (tv-alueet).

OX2:n omistama hankeyhtiö Korpivaara Wind Oy suunnittelee enimmillään yhdeksän enintään 300 metriä korkean tuulivoimalan rakentamista Korpivaaraan noin 17 kilometriä kuntakeskuksesta länteen. Suunnittelualue sijaitsee Kaatamon seudun Ristinkylässä Korpivaaran alueella Outokummun ja Heinäveden kuntarajoista noin 3 kilometrin etäisyydellä. Tuulivoimalan yksikköteho on arviolta 6–10 MW. Koko tuulipuiston kokonaisteho on noin 60–90 MW. Nykyverkolla on mahdollista toteuttaa voimajohtoliityntä, mikäli tuulivoima-alueen kokonaisteho on maksimissaan 60 MW. Suuremman kokoluokan tuulivoima-alueelle olisi etsittävä muita liityntäratkaisuja. Voimaloiden määrä ja sijainti tarkentuvat suunnittelun ja vaikutusten arviointien edetessä. Tuulipuisto on liitettävissä kaava-aluetta halkovaan Fingridin 110 kV voimajohtoon.

Korpivaaran tuulivoimapuiston osayleiskaava laaditaan yhteismenettelynä tuulihankkeen ympäristövaikutusten arviointimenettelyn (YVA) kanssa. Kaavaprosessi lähti liikkeelle samanaikaisesti ympäristövaikutusten arviointimenettelyn kanssa. Osayleiskaavan osallistumis- ja arviointisuunnitelma oli kaavan vireilletulovaiheessa yhtenäinen asiakirja ympäristövaikutusten arviointia varten laaditun YVA-ohjelman kanssa. Ympäristöministeriön päivitetyn ohjeistuksen vuoksi osayleiskaava ja ympäristövaikutusten arviointimenettelyn asiakirjat eriytettiin toisistaan osayleiskaavan valmisteluvaiheessa ja YVA-menettelyn selostusvaiheessa.

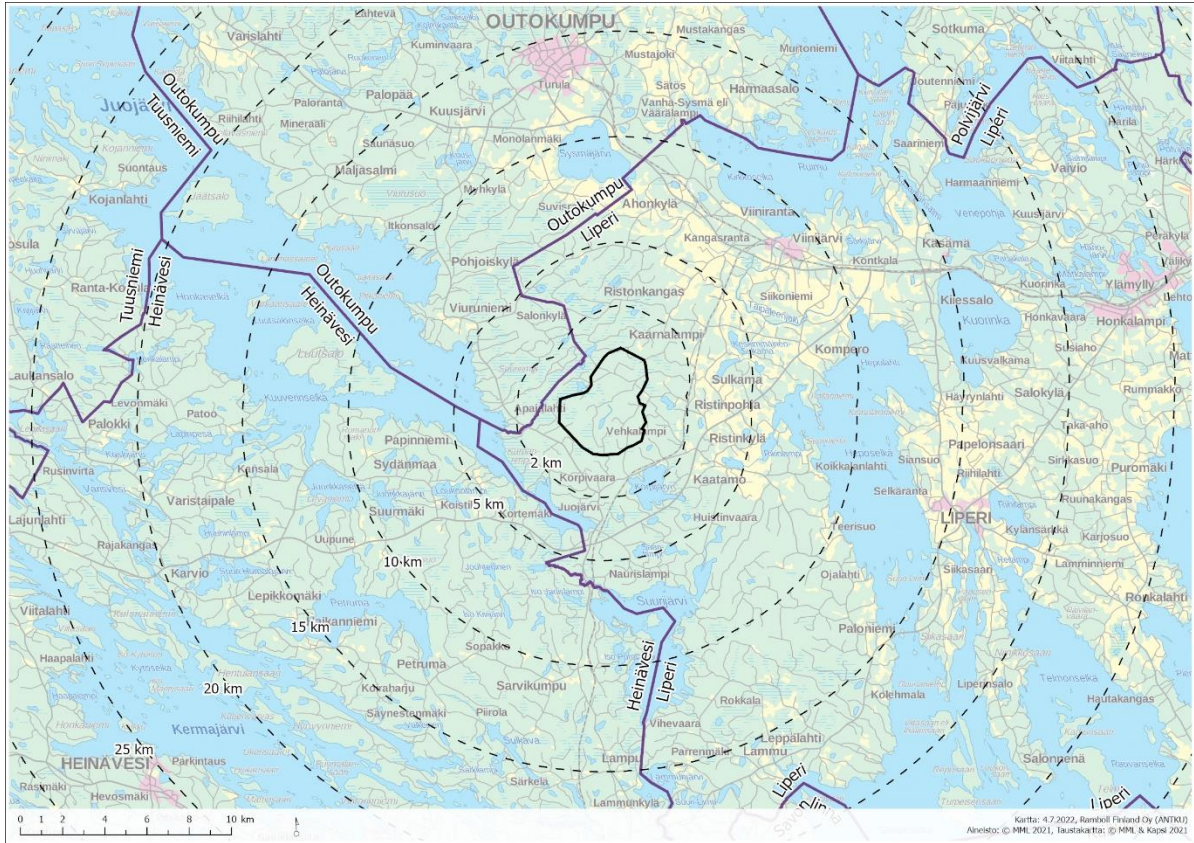
Liperin kunnanhallitus päätti 24.1.2022 § 17 kuuluttaa osayleiskaavan vireille. Osayleiskaavan osallistumis- ja arviointisuunnitelman sekä siihen sisältyvän ympäristövaikutusten arviointisuunnitelman oli nähtävillä kuulemista varten 7.2.–9.3.2022 välisen ajan yhtenäisenä asiakirjana. Kaavan valmisteluaineistoa (kaavaluonnos) varten on laadittu erillinen kaavan osallistumis- ja arviointisuunnitelma.

Osallistumis- ja arviointisuunnitelmaa tarkennetaan tarvittaessa kaavoitustyön edetessä.

2. SUUNNITTELUALUE

Suunnittelualue sijaitsee Liperin Kaatamon seudulla Korpivaaran alueella, noin 17 kilometriä Liperin keskustan länsipuolella, 4 km länteen Kaatamon seudun Ristinkylästä. Outokummun ja Heinäve-

den kuntarajat sijoittuvat länteen ja etelään noin 600 metrin ja 3 kilometrin päähän. Alue on pääasiassa yksityisessä maanomistuksessa. Suunnittelualueen pinta-ala on noin 1426,2 ha. (Kuva 2-1).

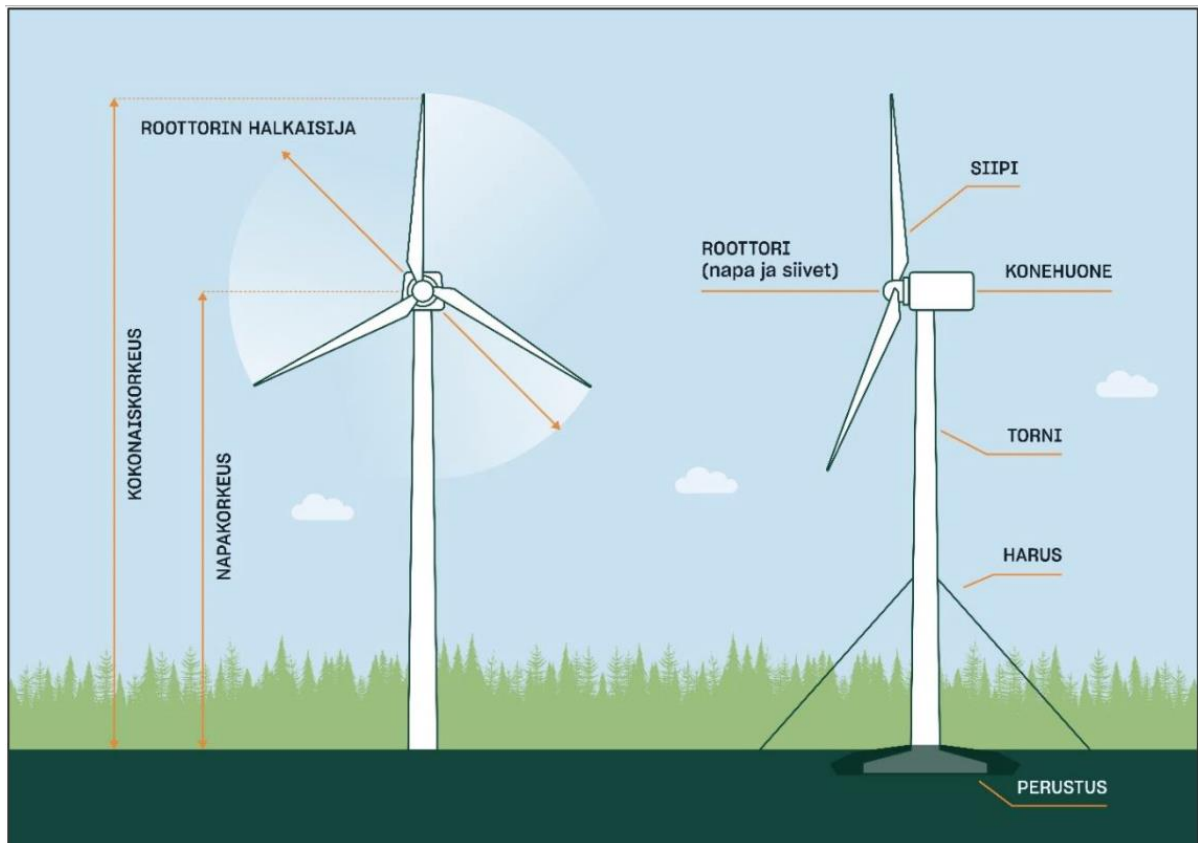


Kuva 2-1. Suunnittelualueen sijainti.

3. PERUSTIETOA HANKKEESTA

Korpivaaran tuulivoimapuiston osayleiskaavan suunnittelualueelle suunnitellaan korkeintaan yhdeksän yksikköteholtaan 6–10 MW tuulivoimalaitosta. Voimaloiden kokonaiskorkeus on enintään 300 metriä.

Kukin tuulivoimala koostu perustuksista, tornista, konehuoneesta ja roottorista. Tuulivoimaloiden napakorkeus (kohta, jossa roottori liittyy torniin) on 200 metriä ja roottorin halkaisija enintään 200 metriä. Siten tuulivoimaloiden kokonaiskorkeus tulee olemaan enintään 300 metriä. Tuulivoimaloiden tornit voidaan rakentaa joko kokonaan teräsrakenteisina, kokonaan betonirakenteisina tai näiden yhdistelmänä. Voimalayksiköt varustetaan lentoestevaloilla.



Kuva 3-1. Periaatekuva tuulivoimalasta (Kuva: OX2).

Tuulivoimaloiden lisäksi Korpivaaran tuulipuiston alueelle rakennetaan sisäinen sähköasema, johon tuulivoimalat liitetään maakaapelein. Maakaapelit kaivetaan maahan ja sijoitetaan pääsääntöisesti olemassa olevien teiden ja rakennettavien huoltoteiden yhteyteen. Tuulipuisto liitetään suunnittelualueen läpi kulkevaan Fingrid Oyj:n 110 kV voimajohtoon.

Korpivaaran tuulihankkeen rakentamisen aikainen liikennöinti jakautuu kahdelle reitille, joista toinen kulkee seututien 477 ja yhdystien 15649 (Korpivaarantie) kautta ja toinen yhdystien 15663 (Sulkamantie) kautta.

3.1 Korpivaaran tuulihankkeen ympäristövaikutusten arviointimenettely (YVA)

Korpivaaran tuulihankkeen toteuttaminen edellyttää sekä ympäristövaikutusten arvioinnista annetun lain (YVA-laki) mukaista ympäristövaikutusten arviointimenettelyä (YVA-menettely) toteuttamista että tuulivoimaloiden rakentamisen mahdollistavan osayleiskaavan laatimista. Tässä hankkeessa noudatetaan kaavoituksen ja YVA:n yhteismenettelyä (MRL 9.3 §, YVA-laki 25272017, 5 §)

Korpivaaran tuulihankkeesta laaditaan YVA-lain mukainen ympäristövaikutusten arviointi samaan aikaan, kun alueelle laaditaan osayleiskaavaa.

Ympäristövaikutusten arvioinnissa tarkastellaan Korpivaaran tuulihankkeen toteuttamisen vaihtoehtoja sekä niiden vaikutuksia YVA-lain ja -asetuksen edellyttämällä tavalla. Hankkeen eri vaihtoehdot ovat:

- Vaihtoehto 0 (VE0)

- Vaihtoehdossa VE0 hanketta ei toteuteta, eikä hankealueille tule uutta toimintaa. Ympäristö-vaikutusten arvioinnissa vaihtoehdon VE0 vaikutukset arvioidaan samalla tarkkuudella kuin varsinaisten toteuttamisvaihtoehtojen, jotta tuotettu tieto ympäristövaikutuksista on tasapuolista ja vertailukelpoista.
- Vaihtoehto 1 (VE1)
 - Vaihtoehdossa VE1 Korpivaaran alueelle rakennetaan enintään 9 tuulivoimalaa.
- Vaihtoehto 2 (VE2)
 - Vaihtoehdossa VE2 Korpivaaran alueelle rakennetaan enintään 6 tuulivoimalaa.

4. OSAYLEISKAAVAN TAVOITTEET

Korpivaaran tuulivoimapuiston osayleiskaavan laadinnan tavoitteena on mahdollistaa OX2:n hankeyhtiö Korpivaara Wind Oy:n suunnitteilla olevan tuulivoimahankkeen sijoittuminen Liperin Korpivaaran alueelle ja laajimmillaan yhdeksän (9) tuulivoimalan rakentaminen osayleiskaavaan osoitetuille alueille. Tuulipuisto muodostuu tuulivoimaloista perustuksineen, niitä yhdistämistä maakaapeleista, tuulipuiston sähköasemasta sekä tuulivoimaloita yhdistävistä huoltoteistä. Tuulipuisto on tarkoitus liittää kantaverkkoon suunnittelualueen läpi kulkevaan Fingridin 110 kV voimalinjaan.

Yleiskaavan käyttöä tuulivoimarakentamisessa koskeva MRL:n muutos (134/2011) on tullut voimaan 1.4.2011. Muutoksen myötä ns. tuulivoimakaavalla voidaan suunnitella tuulivoimarakentamista siten, että rakennusluvut voidaan myöntää suoraan yleiskaavan nojalla. Tämä osayleiskaava laaditaan MRL:n 77 a §:n mukaisena kaavana siten, että rakennusluvut voidaan myöntää suoraan osayleiskaavan perusteella.

5. SUUNNITTELUN LÄHTÖKOHDAT

5.1 Valtakunnalliset alueidenkäyttötavoitteet

Valtakunnalliset alueidenkäyttötavoitteet ovat osa maankäyttö- ja rakennuslain mukaista alueidenkäytön suunnittelujärjestelmää. Valtioneuvosto päätti uusista valtakunnallisista alueidenkäyttötavoitteista 14.12.2017. Päätöksellä korvattiin valtioneuvoston 30.11.2000 tekemä ja 13.11.2008 tarkistama päätös valtakunnallisista alueidenkäyttötavoitteista. Tavoitteet tulivat voimaan 1.4.2018.

Alueidenkäyttötavoitteiden tehtävänä on muun muassa auttaa saavuttamaan maankäyttö- ja rakennuslain ja alueidenkäytön suunnittelun tavoitteet, joista tärkeimmät ovat hyvä elinympäristö ja kestävä kehitys. Maankäyttö- ja rakennuslain mukaan tavoitteet on otettava huomioon ja niiden toteutumista on edistettävä maakunnan suunnittelussa, kuntien kaavoituksessa ja valtion viranomaisten toiminnassa.

Valtakunnalliset alueidenkäyttötavoitteet käsittelevät seuraavia kokonaisuuksia:

- Toimivat yhdyskunnat ja kestävä liikkuminen
- Tehokas liikennejärjestelmä
- Terveellinen ja turvallinen elinympäristö
- Elinvoimainen luonto- ja kulttuuriympäristö sekä luonnonvarat
- Uusiutumiskykyinen energianhuolto

Uusiutumiskykyisen energianhuollon tavoitteiden taustalla on Suomen ilmasto- ja energiapolitiikka, jonka vuoksi alueidenkäytössä on tarpeen varautua uusiutuvan energiantuotannon merkittävään lisäämiseen sekä tuulivoimapotentiaalin laajamittaiseen hyödyntämiseen. Tavoitteiden mukaan tuulivoimalat sijoitetaan ensisijaisesti keskitetysti usean voimalan yksiköihin sekä sähkönsiirrossa tukeudutaan nykyisiin johtokäytäviin.

5.2 Maakuntakaava

Liperin kunta sijaitsee Pohjois-Karjalan maakunnassa Pohjois-Karjalan ja Etelä-Savon rajaseudulla. Alueella on voimassa Pohjois-Karjalan maakuntakaava, mutta tuulivoimahankkeen vaikutuksia arvioidaan myös lähimmillään noin 4 kilometrin päässä sijaitsevan Etelä-Savon maakuntakaavojen alueilla.

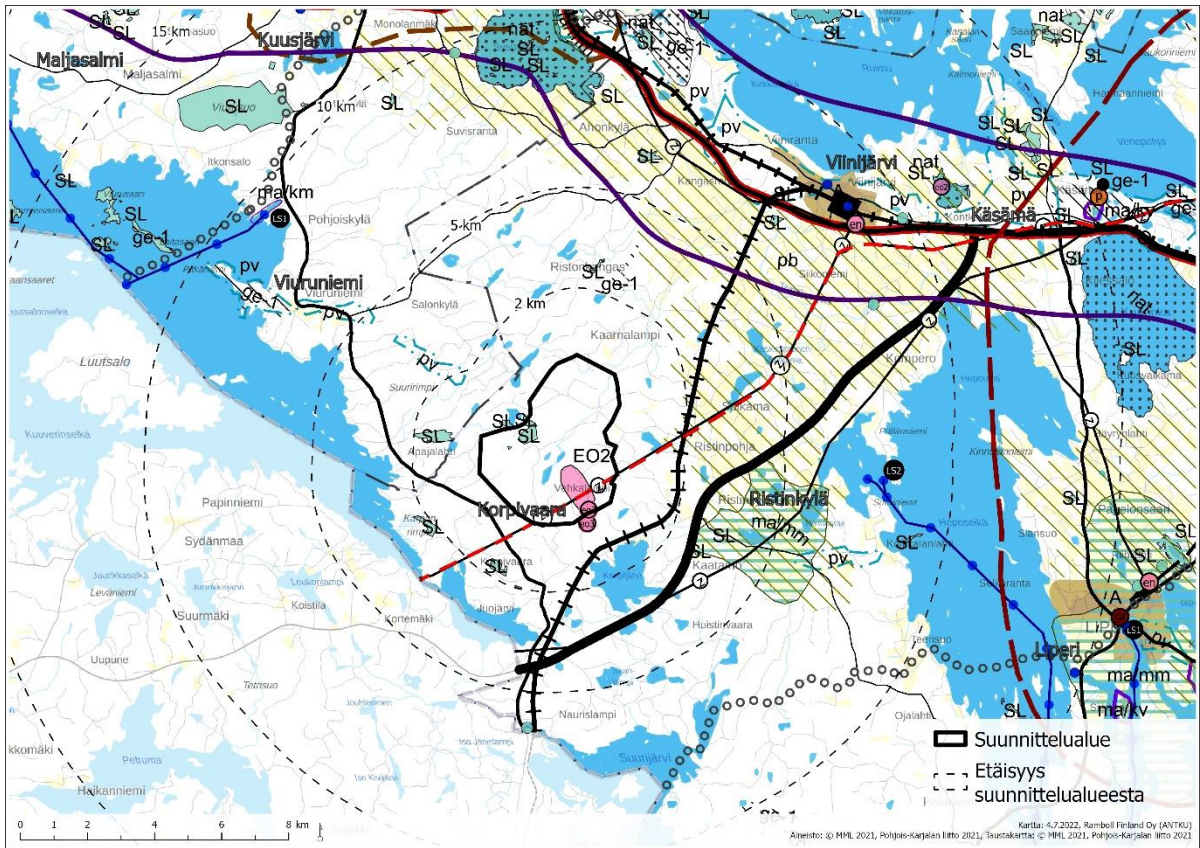
5.2.1 Pohjois-Karjalan maakuntakaavat

Pohjois-Karjalan maakuntakaava 2040

Suunnittelualueella on voimassa Pohjois-Karjalan maakuntakaava 2040. Pohjois-Karjalan maakuntavaltuusto hyväksyi maakuntakaavan 7.9.2020. Kaavata jätettiin yksi valitus Itä-Suomen hallinto-oikeuteen, joka hylkäsi valituksen 19.5.2021. Maakuntakaava on ollut voimassa 23.11.2020 alkaen maakuntahallituksen määräyksellä vireillä olleesta valituksesta huolimatta. Maakuntakaava sai lainvoiman 8.7.2021. Kaava kumosi kaikki neljä alueella voimassa ollut vaihemaakuntakaavaa lukuun ottamatta 3. vaihemaakuntakaavan tuulivoimatuotannon alueita. Neljä vaihemaakuntakaavaa lukuun ottamatta 3. vaihemaakuntakaavan tuulivoimatuotannon alueita (vahvistettu ympäristöministeriössä 5.3.2014).



Maakuntakaava 2040 sisältää kokonaisuutena kaikki Pohjois-Karjalan keskeiset maankäyttömoodot. Kaavan sisältö on jaoteltu yhdeksään eri kokonaisuuteen, joita ovat ylimaakunnalliset kehittämisskohteet, kehittämisen kohdealueet, rakentamisalueiden merkinnät, yhteysverkot, kulttuuriympäristöt, luonnonvarojen käyttö, luonnonsuojelualueet, erityistoiminnot (ml. tuulivoimatuotannon alueet) sekä rannat, virkistys, matkailu ja reitistöt.

Korpivaaran suunnittelualue sijoittuu maakuntakaavassa peltobiotalousalueeksi (pb) osoitetun alueen länsipuolelle (Kuva 5-1). Suunnittelualuetta halkoo 110 kV:n pääsähkölina ja ohjeellinen 400 kV:n pääsähkölinajavarauus. Alueelle on osoitettu rakennuskiviainesten ottoalue (EO2, aluevarausmerkintä) ja kalliokiviainesten ottoalue (eo3, kohdemerkintä). Aluevarausmerkinnällä EO2 osoitetaan vähintään seudullista merkitystä omaavia rakennuskiviainesten ottoalueita ja kohdemerkinnällä eo3 alle 5 hehtaarin vähintään seudullista merkitystä omaavia kalliokiviainesten ottoalueita. Suunnittelualueelle ja sen läheisyyteen on myös osoitettu luonnonsuojelualueita (SL). Merkinnällä osoitetaan luonnonsuojelulain nojalla suojeltuja tai suojeltavaksi tarkoitettuja alueita, jotka ovat valtakunnallisesti, maakunnallisesti tai seudullisesti merkittäviä. Suunnittelualueen itäpuolelle noin 2 kilometrin päähän sijoittuu maakunnallisesti merkittävä Kaatamon-Ristin kylämaisema. Muut maakuntakaavaan osoitetut maakunnallisesti tai valtakunnallisesti merkittävät maisema- ja kulttuuriympäristöalueet ja -kohteet sijoittuvat yli 10 kilometrin päähän lähimmistä tuulivoimaloista. Muita suunnittelualueen läheisyyteen osoitettuja kaavamerkintöjä on koottu seuraavaan taulukkoon (Taulukko 1).


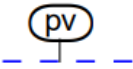





Kuva 5-1. Ote Pohjois-Karjalan maakuntakaavasta 2040.

Taulukko 1. Hankkeessa huomioitavat voimassa olevan Pohjois-Karjalan maakuntakaavan 2040 merkinnät ja määräykset.

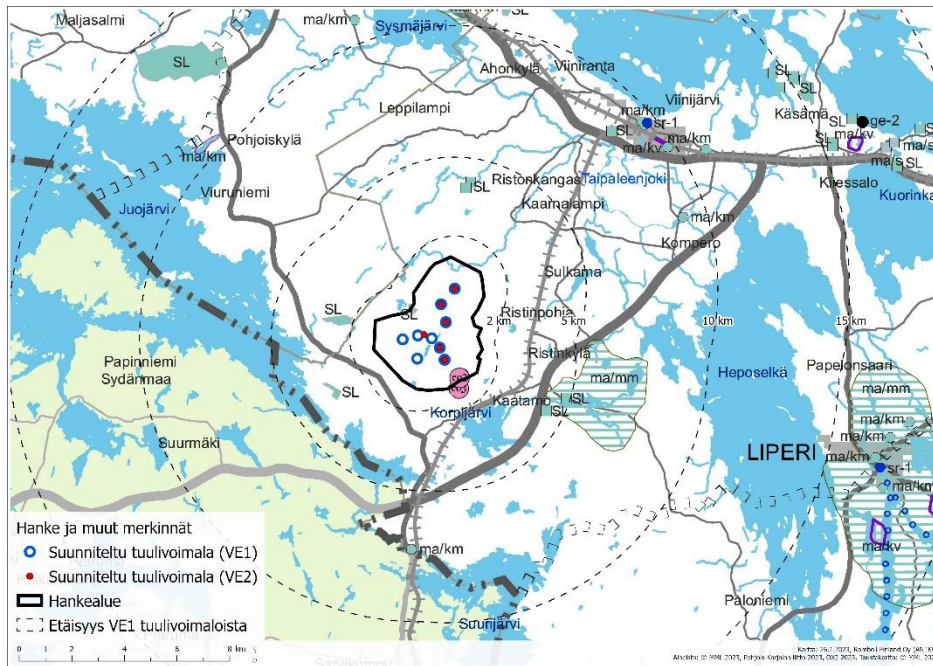
	<p>Valtatie/kantatie (vt/kt) Alueella on voimassa MRL:n 33 §:n mukainen rakentamisrajoitus.</p> <p>Suunnittelu-suositus Yksityiskohtaisemmassa suunnittelussa tulee haja-asutus ohjata olevien rinnakkais- ja pääsysteiden varteen siten, ettei liittymätiheys kasva. Taajamien ja kyläalueiden kohdalla tulee varautua kävely- ja pyöräilyolosuhteiden parantamiseen. Uudisrakentamisessa tulee huomioida tieliikenteestä aiheutuva meluhaitta.</p>
	<p>Päärata ja liikennepaikka Alueella on voimassa MRL:n 33 §:n mukainen rakentamisrajoitus. Liikennepaikoista Joensuun ratapiha ja Tohmajärven Niirala ovat VAK-ratapihoja, joilla käsitellään vaarallisia aineita. Liikennepaikoista Nurmeksen Pitkämäki, Lieksa, Ilomantsi, Joensuun Heinävaara, Tuupovaara ja Hammaslahti, Outokummun Sysmäjärvi sekä Kitee toimivat puutavaraterminaaleina tai puutavaran kuormauspaikkoina. Tavoitteena on koko päätarverkon sähköistys vuoteen 2040 mennessä tai välittömästi sen jälkeen.</p> <p>Suunnittelumääräys Yksityiskohtaisemmassa suunnittelussa tulee huomioida VAK-ratapihojen tunnistettu suuronnettomuusriski. Puutavaraterminaaleina tai kuormauspaikkoina toimivien liikennepaikkojen suunnittelussa tulee huomioida liikennepaikalle johtavan tie- ja katuverkon soveltuvuus HCT-kuljetuksille. Ympäriävän maankäytön suunnittelussa tulee huomioida myös toiminnasta aiheutuva mahdollinen melu- ja pölyhaitta. Ennen Liperin Ylämyllyn puutavaran kuormauspaikan poistumista, tulee sille olla korvaava paikka selvitettyinä.</p>
	<p>Maakunnallisesti merkittävä maisema-alue (ma/mm) Osa-aluemerkinnällä osoitetaan maakunnallisesti merkittävät maisema-alueet.</p>

	<p>Suunnittelumääräys Alueen suunnittelussa ja käytössä on otettava huomioon arvokkaan maisema-alueen kokonaisuus, ominaispiirteet ja maisema-arvot sekä turvattava ja edistettävä niiden säilymistä.</p>
	<p>Peltobiotalousalue (pb) Merkinnällä osoitetaan maakunnallisesti merkittäviä yhtenäisiä peltoalueita, joille sijoittuu tärkeitä maaseutuelinkeinoja, erityisesti maanviljelyä.</p> <p>Suunnittelumääräys Alueen yksityiskohtaisemmassa suunnittelussa tulee huomioida maaseutuelinkeinojen toimintaedellytykset ja niiden kehittämismahdollisuudet. Maaseutuelinkeinojen kannalta hyvät peltoalueet tulee turvata muulta rakentamiselta.</p> <p>Suunnittelu-suositus Alueella on tarvetta yhteistoimintaan yhteisten suunnittelu- ja kehittämissuunnitelmien luomiseksi kuntakaavoituksessa. Alueelle suositellaan laadittavaksi maaseudun kehittämissuunnitelma, jossa luodaan tavoitteet ja esitetään toimenpiteet maaseutu- ja loma-asutuksen, maaseutuelinkeinojen ja vapaa-ajan tarpeiden kehittämiseksi ja yhteensovittamiseksi.</p>
	<p>Rakennuskiviainesten ottoalue (E02) Aluevarausmerkinnällä osoitetaan vähintään seudullista merkitystä omaavia rakennuskiviainesten ottoalueita. Kohdemerkinnällä osoitetaan alle 5 hehtaarin alueet.</p> <p>Suunnittelumääräys Kiviainesten otto tulee sovittaa alueen luonto-, kulttuuri- ja ympäristöarvoihin. Yksityiskohtaisemmassa suunnittelussa tulee selvittää kiviainestenoton tarkoituksenmukainen eteneminen ja alueelle soveltuva maisemointi.</p>
	<p>Kalliokiviainesten ottoalue (E03, eo3) Aluevarausmerkinnällä osoitetaan vähintään seudullista merkitystä omaavia kalliokiviainesten ottoalueita. Kohdemerkinnällä osoitetaan alle 5 hehtaarin alueet.</p> <p>Suunnittelumääräys Kiviainesten otto tulee sovittaa alueen luonto-, kulttuuri- ja ympäristöarvoihin. Yksityiskohtaisemmassa suunnittelussa tulee selvittää kiviainesten oton tarkoituksenmukainen eteneminen ja alueelle soveltuva maisemointi.</p>

	<p>Luonnonsuojelu- ja koskiensuojelualue (SL) Merkinnällä osoitetaan luonnonsuojelulain tai koskiensuojelulain nojalla suojeltuja tai suojeltavaksi tarkoitettuja alueita, jotka ovat valtakunnallisesti, maakunnallisesti tai seudullisesti merkittäviä. Alueet sisältävät valtakunnallisten luonnonsuojeluohjelmien hankitut alueet, joita ei vielä ole perustettu suojelualueetta; sekä koskiensuojelulain (35/1987) suojellut vesistöt. Alueilla on voimassa MRL:n 33 §:n mukainen rakentamisrajoitus.</p> <p>Suunnittelumääräys Alueen yksityiskohtaisemmassa suunnittelussa ml. hoito- ja käyttösuunnitelmissa tulee erityistä huomiota kiinnittää virkistyskäytön ja suojelun yhteensovittamiseen sekä luoda edellytykset seudullisten virkistysreittien toteutumiseksi.</p> <p>Suojelumääräys Alueella ei saa suorittaa sellaisia toimenpiteitä, jotka saattavat vaarantaa alueen suojeluarvoja. Suojelumääräys on voimassa, kunnes alue on muodostettu luonnonsuojelulain mukaiseksi luonnonsuojelualueeksi, kuitenkin enintään 5 vuotta.</p> <p>Rakentamismääräys Koskiensuojelulain suojelluille vesistöille ei saa myöntää vesilaisissa tarkoitettua lupaa uuden voimalaitoksen rakentamiseen.</p>
	<p>Tärkeä tai vedenhankintaan soveltuva pohjavesialue (pv) Merkinnällä osoitetaan tärkeät tai vedenhankintaan soveltuvat pohjavesialueet.</p> <p>Suunnittelumääräys Aluetta koskevat toimenpiteet on suunniteltava siten, etteivät ne vaaranna pohjaveden määrää tai laatua.</p>
	<p>Arvokas harju- tai moreenialuealue (ge-1) Merkinnällä osoitetaan maiseman ja luonnonarvojen kannalta vähintään maakunnallisesti arvokkaita harjualueita tai valtakunnallisesti arvokkaita moreenimuodostumia, joilla saattaa olla maa-aineslain 3 §:n tarkoittamia ominaisuuksia ja niistä maa-ainestenotolle aiheutuvia rajoituksia. Aluevarauksesta ei aiheudu metsätalouden rajoituksia. Merkintä mahdollistaa myös tavanomaisen kotitarvekäytön.</p> <p>Suunnittelumääräys Alueen käytön suunnittelussa on otettava huomioon alueen geologiset ominaispiirteet sekä biologiset ja maisemalliset arvot.</p>
	<p>Pääsähkolinja 110 kV Merkinnällä osoitetaan 110 kV:n pääsähkolinjat. Alueella on voimassa MRL:n 33 §:n mukainen rakentamisrajoitus.</p>
	<p>Ohjeellinen pääsähkolinja 400 kV Merkinnällä osoitetaan 400 kV:n pääsähkolinjavaraus. Alueella on voimassa MRL:n 33 §:n mukainen rakentamisrajoitus.</p>

Pohjois-Karjalan 3. vaihemaakuntakaava

Suunnittelualue sijoittuu Pohjois-Karjalan 3. vaihemaakuntakaavan alueella. Vaihemaakuntakaava on vahvistettu ympäristöministeriössä 5.3.2014. Valtiosa 3. vaihemaakuntakaavan merkinnöistä ja määräyksistä kumottiin Pohjois-Karjalan maakuntakaavan 2040 tullessa voimaan, mutta vaihemaakuntakaavan tuulivoima-alueet jäivät vielä voimaan. Suunnittelualueella ei ole osoitettu tuulivoimaloiden alueeksi. Korpivaaran tuulivoimahanketta lähimmät 3. vaihemaakuntakaavan tuulivoima-alueet sijaitsevat yli 50 kilometrin päässä Joensuun koillispuolella.



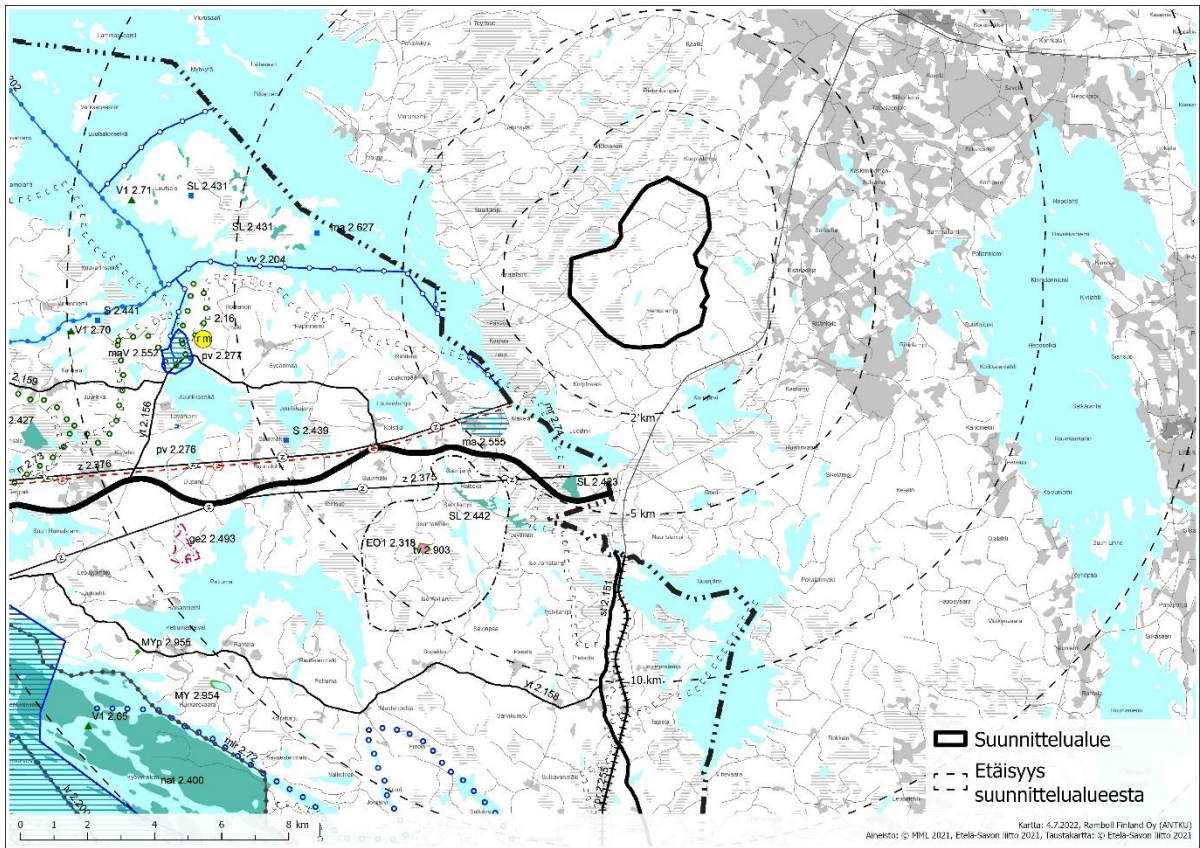
Kuva 5-2. Ote Pohjois-Karjalan 3. vaihemaakuntakaavasta. Karttaotteella olevat merkinnät eivät ole enää voimassa suunnittelualueen läheisyydessä. Karttaotteella osoitetut merkinnät eivät ole enää voimassa, sillä kaavasta ovat voimassa vain tuulivoimaloiden alueet.

5.2.2 Etelä-Savon maakuntakaavat

Korpivaaran suunnittelualueen länsipuolelle sijoittuu Etelä-Savon maakunta, jossa on voimassa kolme maakuntakaavaa:

- Etelä-Savon maakuntakaava (2010)
- Tuulivoimaa käsitellyt Etelä-Savon 1. vaihemaakuntakaava (2016)
- Edellisten päivittämiseksi laadittu Etelä-Savon 2. vaihemaakuntakaava (2016)

Maakuntakaavayhdistelmän otteessa (Kuva 5-3) Korpivaaran suunnittelualue sijoittuu kaava-alueen itäpuolelle. Etelä-Savon maakuntakaavojen yhdistelmässä lähimpänä Korpivaaran suunnittelualueella olevia merkintöjä Heinäveden kunnan puolella ovat mm. Juojärven veneväylä (vv 2.204), moottorikelkkareitistö (mr 2.74) noin 5 kilometrin päässä lähimmästä tuulivoimaloista. Lähin maiseman vaalimisen kannalta merkittävät alueet ovat maakunnallisesti merkittävä Kortemäki (ma 2.555), joka sijaitsee noin 5 kilometrin päässä lähimmästä tuulivoimalasta suunnittelualueen lounaispuolella ja Valtakunnallisesti merkittävä Uusi Valamo (maV, 2.552), joka sijaitsee noin 13 kilometrin päässä suunnittelualueen länsipuolella. Lisäksi noin 5–10 kilometrin päässä suunnittelualueesta sijaitsee yksittäisiä luonnonsuojelun alueita (lähin Somerjoensuu SL 2.423). Etelä-Savon maakuntakaavaan osoitettu hanketta lähin tuulivoima-alue on Sarvikumpu-Sopakko (tv 2.903), joka sijaitsee noin kuuden kilometrin päässä suunnittelualueen eteläpuolella.



Kuva 5-3. Ote Etelä-Savon maakuntakaavayhdistelmästä.

5.2.1 Vireillä olevat maakuntakaavat

Pohjois-Karjalan maakunnassa on parhaillaan valmistelussa kaksi maakuntakaavaa:

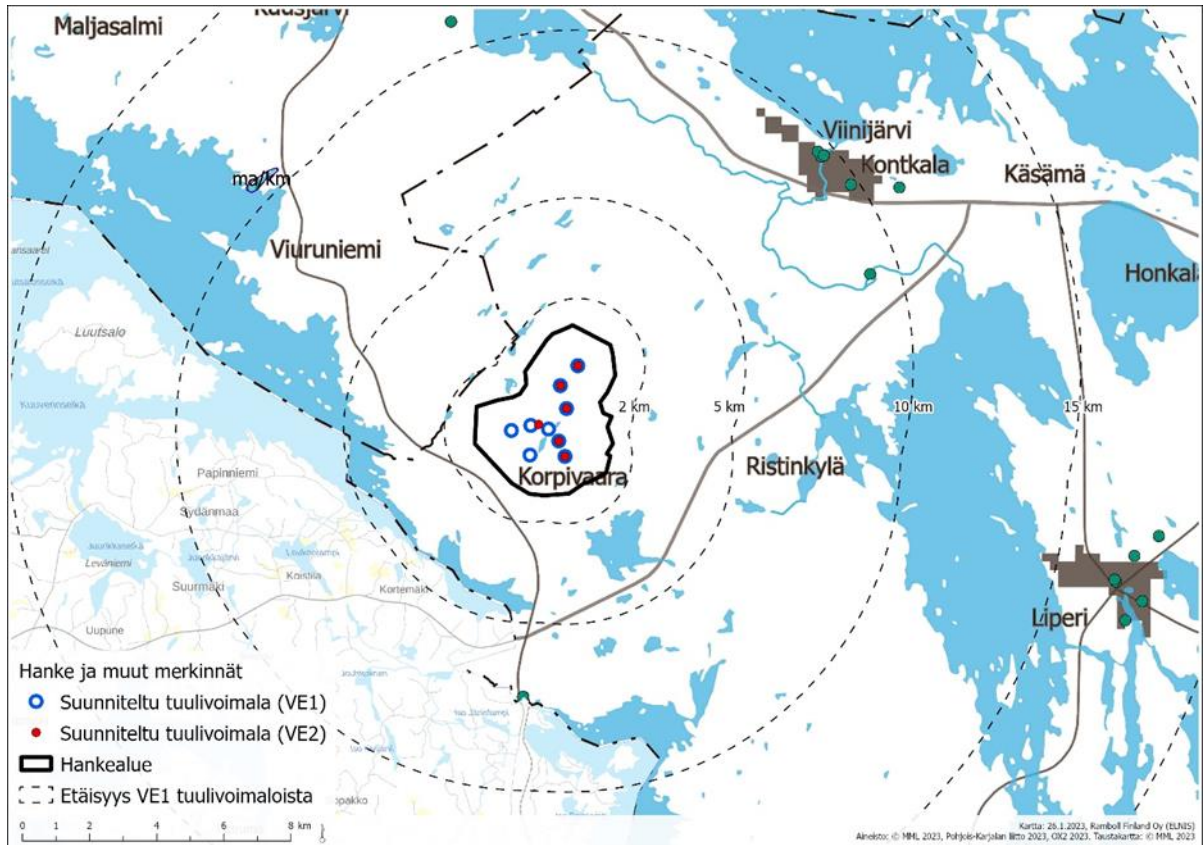
- Pohjois-Karjalan maakuntakaava 2040 1. vaihe
- Pohjois-Karjalan maakuntakaava 2040 2. vaihe

Pohjois-Karjalan maakuntavaltuusto hyväksyi Pohjois-Karjalan maakuntakaavan 2040 1. vaiheen kokouksessaan 13.6.2022. Hyväksymispäätöksestä on valitettu ja valitus on hallinto-oikeuden käsitellyssä. Valituksesta huolimatta maakuntakaava 2040 1. vaihe on kuulutettu voimaan tulevaksi maankäyttö- ja rakennuslain mukaisesti. Kaavassa tarkastelee maakunnan arvokkaita suoluemia, turvetuotantoa sekä rakennettua kulttuuriympäristöä.

Pohjois-Karjalan maakuntakaava 2040 1. vaiheen kaavassa osoitetaan EO/tu -merkinnällä jo tuotannossa olevat tai tuotantoon luvitetut turvetuotantoalueet (2 995 ha). Uutena osoitetaan 29 tuotantopotentialista suota (4 021 ha) turvetuotantoon soveltuvan osa-aluealuerajauksen (tu) sisäpuolelle (5 611 ha). Lisäksi kaavassa osoitetaan 26 luonnonsuojelullisesti arvokasta suota (4 372 ha) luonnonsuojelualuetta osoittavalla merkinnällä (SL). Rakennetun kulttuuriympäristön osalta kaavassa osoitetaan 326 kohdetta ja 22 aluetta maakunnallisesti merkittävää rakennettua kulttuuriympäristöä osoittavalla merkinnällä (ma/km). Merkintä sisältää 95 uutta kohdetta ja kuusi uutta aluetta.

Pohjois-Karjalan maakuntakaava 2040 1. vaiheen saatua lainvoiman, kumotaan Pohjois-Karjalan maakuntakaava 2040 turvetuotannon osalta sekä maakunnallisesti merkittävän rakennetun kulttuuriympäristön osalta.

tuuriympäristön osalta. Luonnonsuojelualueita ei kumota vaan kaavaan osoitettavat soidensuojelualueet täydentävät voimassa olevaa suojelualueverkostoa. Korpivaaran suunnittelualueella tai sen ympäristössä ei ole kaavassa osoitettu kaavamerkintöjä tai -määräyksiä.

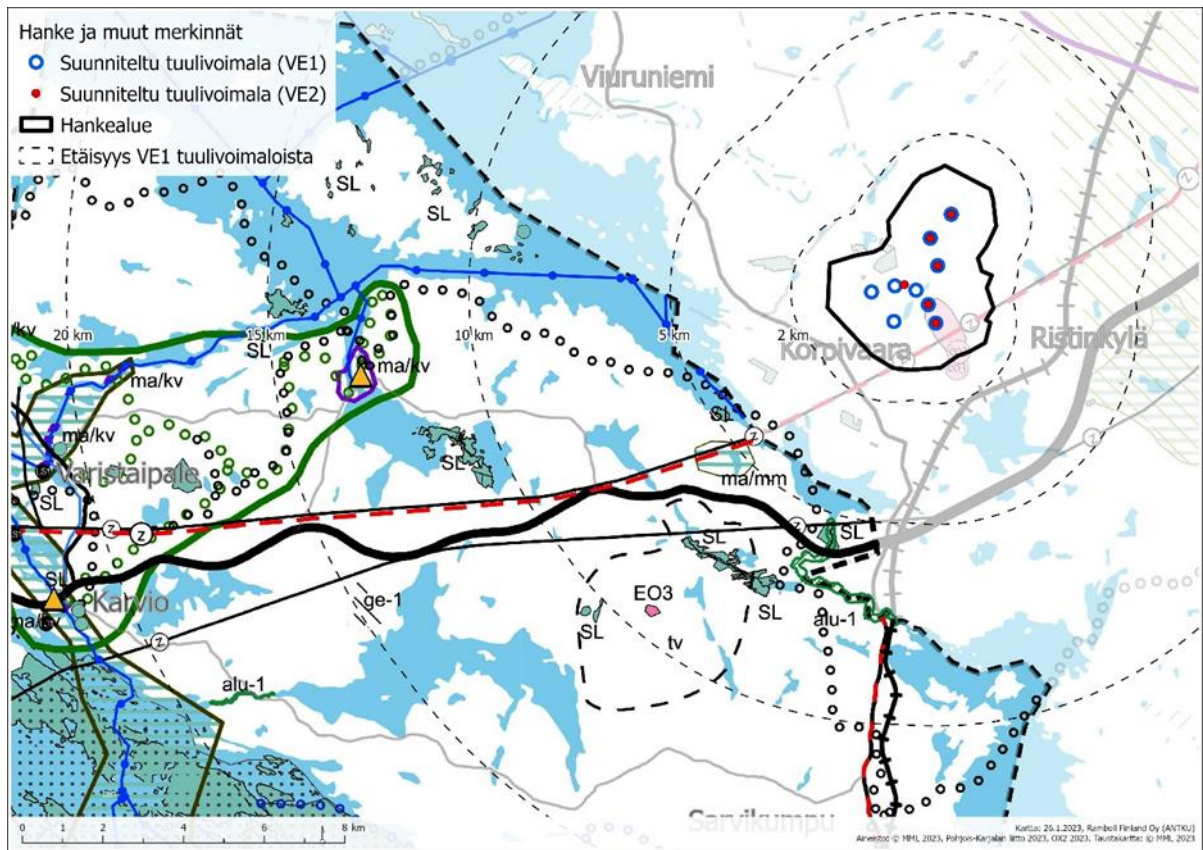


Kuva 5-4. Ote Pohjois-Karjalan maakuntakaavan 2040 1. vaiheen hyväksytystä kaavakartasta.

Pohjois-Karjalan maakuntakaava 2040 2. vaiheen kaavaluonnos ja siihen liittyvä valmisteluaineisto asetettiin julkisesti nähtäville 21.12.2022 – 31.1.2023 väliseksi ajaksi. Kaavan tavoitteena on yhteensovittaa ja liittää Etelä-Savon maakuntakaava Heinäveden kunnan osalta Pohjois-Karjalan maakuntakaavaan, yhtenäistää maakuntakaavamerkinnät sekä tarkastella Heinäveden maankäytön tavoitetilaa vuoteen 2040.

Pohjois-Karjalan maakuntakaava 2040 2. vaiheen laadinta on tullut ajankohtaiseksi Heinäveden kunnan liittyttyä Pohjois-Karjalan maakuntaan vuoden 2021 alussa. Tässä vaihekaavassa on tarkoitus käsitellä Heinäveden maankäyttökysymyksiä omana vaihekaavanaan. Tavoitteena on yhteensovittaa Etelä-Savon maakuntakaava Heinäveden kunnan osalta Pohjois-Karjalan maakuntakaavaan, yhtenäistää maakuntakaavamerkinnät sekä tarkastella kunnan maankäytön tavoitetilaa vuoteen 2040.

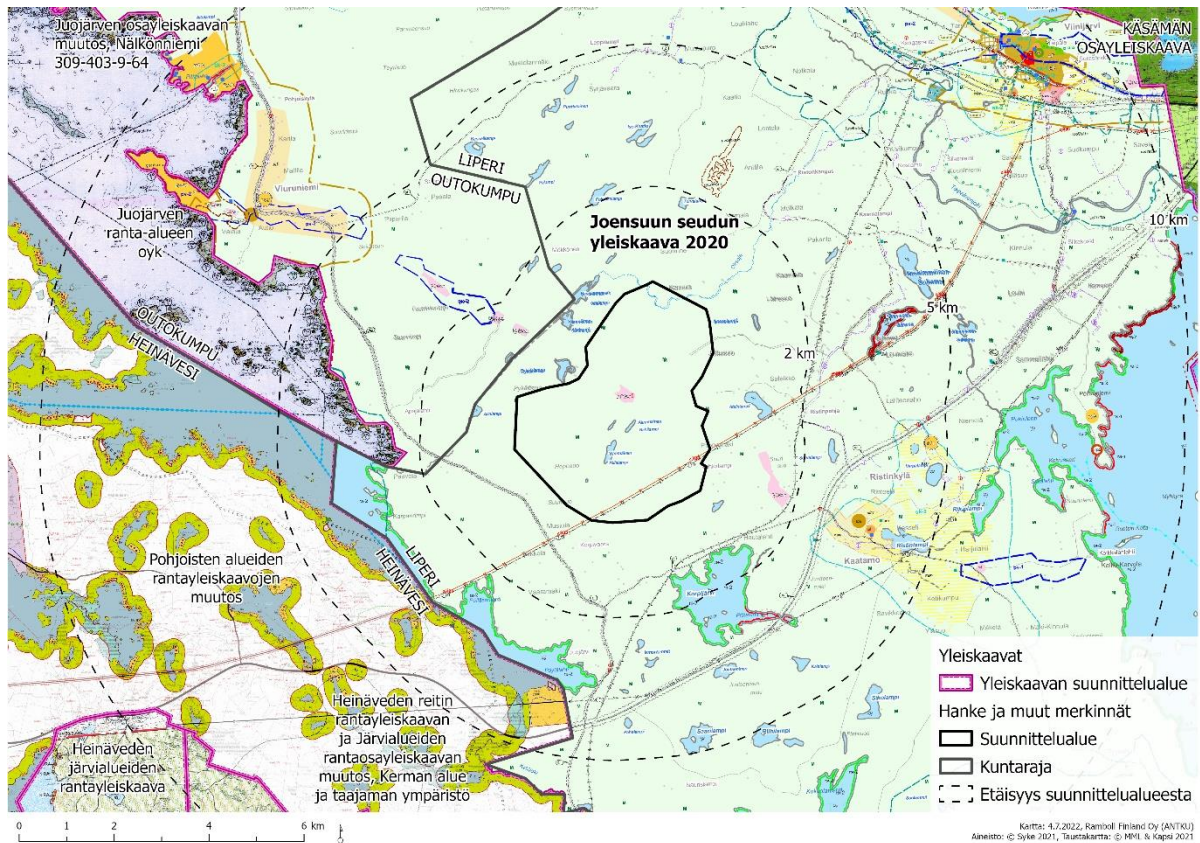
Kaavaluonnoksessa on osoitettu suunnittelualan lounaispuolelle Juojärven veneväylät laiva-
väylänä, Kotemäki maakunnallisesti arvokkaana maisema-alueena, Aapaanmäen ja Somerjoensuon luonnonsuojelualueet suojelualueina, Varkaus-Viinijärvi sekä Huutokoski-Kohtiolahti voimajohdot ja Sarvikumpu-Sopakko tuulivoimaloiden alueena.



Kuva 5-5. Ote Pohjois-Karjalan maakuntakaavan 2040 2. vaiheen kaavaluonnoksesta.

5.3 Yleiskaavat

Suunnittelualueella on voimassa Joensuun seudun yleiskaava 2020, jolla suunnittelualue sijoittuu maa- ja metsätalousvaltaiselle alueelle (M) (Kuva 5-6, Taulukko 2). Merkinnällä osoitetaan maa- ja metsätalousalueina kaikki ne maaseutualueet, joille ei ole tarpeen osoittaa muuta käyttötarkoitusta. Kaavassa on osoitettu suunnittelualueelle seudullisesti merkittävä soran tai hiekan ottoalue (EO/so). Suunnittelualueen halki kulkeva 110 kV:n voimalinja ja suunniteltu 400 kV:n suurjännite-linja on myös osoitettu kaavassa.



Kuva 5-6. Ote Joensuu seudun yleiskaavasta 2020, Juojärven ranta-alueen osayleiskaavasta, Juojärven osayleiskaavan muutoksesta, Pohjoisten alueiden rantayleiskaavojen muutoksesta, Heinäveden reitin rantayleiskaavan ja Järvialueiden rantaosayleiskaavan muutoksesta (Kerman alue ja taajaman ympäristö) sekä Heinäveden järvialueiden rantayleiskaavasta. Suunnittelualue ja voimalapaikat on esitetty kuvassa.

Taulukko 2. Hankkeessa huomioitavat Joensuu seudun yleiskaavan 2020 merkinnät.

M	Maa- ja metsätalousvaltainen alue (M) Merkinnällä osoitetaan maa- ja metsätalousalueina kaikki ne maaseutualueet, joille ei ole tarpeen osoittaa muuta käyttötarkoitusta.
EO/so	Seudullisesti merkittävä soran tai hiekan ottoalue (EO/so) Alueella ottotoimintaan käytössä olevan maa-aineksien määrä on yli 50 000 m ³ .
	Kantaverkkoon kuuluva voimalinja (nykyiset ja uudet) Merkinnällä osoitetaan olemassa olevat ja suunnitellut 110 kV ja 400 kV suurjännite-linjat. Lukuarvo ilmaisee linjan jännitteen kilovoltteina. Linjan tarkempi sijoittuminen ratkaistaan ympäristövaikutusten arviointimenettelyn jälkeen, mikäli valtioneuvoston asetus ympäristövaikutusten arviointimenettelystä (713/2006) tätä edellyttää.

Muut lähialueella voimassa olevat yleiskaavat

Korpivaaran tuulivoimapuiston osayleiskaavan läheisyydessä ovat voimassa seuraavat yleiskaavat:

- 2–5 kilometriä suunnittelualueesta
 - o Outokumpu, Juojärven ranta-alueen oyk (päätös 11.8.1997)
 - o Heinävesi, Pohjoisten alueiden rantayleiskaavojen muutos (päätös 15.6.2020)
- 5–10 kilometriä suunnittelualueesta
 - o Liperi, Käsämän osayleiskaava (päätös 30.8.2004)
 - o Heinävesi, Heinäveden järvialueiden rantayleiskaava (päätös 28.1.2002)

- Heinävesi, Heinäveden reitin rantayleiskaavan ja Järvalueiden rantaosayleiskaavan muutos (päätös 10.6.2019)

5.4 Asema- ja ranta-asemakaavat

Suunnittelualueella ei ole voimassa olevia tai vireillä olevia asema- tai ranta-asemakaavoja. Lähimmät voimassa olevat asemakaavoitetut alueet sijaitsevat Viinijärvellä ja Liperin kirkonkylällä, ja ranta-asemakaavoitetut alueet Korpijärven ja Juojärven rannoilla.

5.5 Lähialueen muut tuulivoimahankkeet

Liperin Korpivaaran suunnittelualuetta lähin tuulivoimahanke on esisuunnitteluvaiheessa oleva 7–10 voimalan Jouhtenisen hanke 5 km etäisyydellä lounaassa Heinäveden kunnan puolella. Noin 36 km etäisyydellä lounaassa Heinävedellä on myös toinen esisuunnitteluvaiheessa oleva hanke, Kilpimäki, jossa alustava voimaloiden määrä on 10. Kaavin Maarianvaaran kuuden voimalan hanke noin 36,5 kilometrin etäisyydellä Korpivaarasta pohjoiseen. Alle 60 kilometrin säteellä on lisäksi kaksi muuta hanketta: esisuunnitteluvaiheessa oleva Ilvesvaaran hanke Joensuussa ja Kontiolahdella sekä Leppävirran alueelle sijoittuva Niittysmäki-Konkanmäki-hanke, joka on tuotantovaiheessa. Tarkemmat tiedot tuulivoimahankkeista on esitetty alla olevassa taulukossa (Taulukko 3). Maakuntakaavan Sarvikumpu-Sopakon tuulivoima-alue on varhaisessa esiselvitysvaiheessa, eikä siitä ole tarkempia tietoja saatavilla.

Taulukko 3. Muut tuulivoimahankkeet Korpivaaran suunnittelualueen läheisyydessä.

Hanke	Toimija	Voimaloiden määrä	Tila	Etäisyys suunnittelualueesta	Ilman-suunta
Jouhteninen, Heinävesi	OX2	7–10	Identifioitu hanke/ Esi-suunnittelu	5 km	Lounas
Kilpimäki, Heinävesi	OX2	10	Identifioitu hanke/ Esi-suunnittelu	36 km	Lounas
Maarianvaara, Kaavi	-	6	Identifioitu hanke/ Esi-suunnittelu	36,5 km	Pohjoinen
Ilvesvaara, Joensuu ja Kontiolahti	Hafmex Oy	6–8	Identifioitu hanke/ Esi-suunnittelu	54,5 km	Itä
Niittysmäki-Konkanmäki, Leppävirta	Ilmatar Leppävirta Oy	3	Tuotannossa	57,5 km	Luode

6. LAADITTAVAT SELVITYKSET

Tuulivoimahankkeen ympäristövaikutusten arviointia sekä osayleiskaavoitusta varten on laadittu / laaditaan seuraavat selvitykset tukemaan olemassa olevaa aineistoa arviointityössä:

- Luontoselvitykset
 - Kasvillisuus- ja luontotyyppiselvitys
 - Viitasammakkoselvitys
 - Liito-oravaselvitys
 - Lepakkoselvitys
 - Suurpedot: lumijälkilaskenta
- Linnustoselvitykset
 - Pöllöselvitys
 - Metsäkanalintujen soidinpaikkaselvitys
 - Pesimälinnustokartoitukset
 - Muuttolinnustoselvitys: syysmuuton seuranta, kevätmuuttoselvitys
- Maisema- ja kulttuuriympäristöselvitys (sisällytetty YVA-selostukseen)
- Näkyvyysanalyysi maastomallin avulla
- Valokuvasoitteet
- Muinaisjäännösinventointi
- Melumallinnus
- Välkemallinnus
- Asukaskysely

Myöhemmin kaavoituksen yhteydessä ei lähtökohtaisesti suunnitella tehtävän uusia selvityksiä. Uusia, täydentäviä selvityksiä tehdään, mikäli voimalapaikkojen, tiestön tai sähkönsiirron sijoittelussa tapahtuu esimerkiksi tehtävien selvitysten tulosten pohjalta siirtoja alueille, joita ei ole selvitetty.

7. ARVIOITAVAT VAIKUTUKSET

Osayleiskaavan tuulivoimahankkeen vaikutukset on arvioitu ympäristövaikutusten arviointimenettelyn yhteydessä. Osayleiskaavan vaikutukset kuvataan myös osayleiskaavaselostuksissa.

Kaavaselostuksessa arvioidaan kaavan keskeiset vaikutukset maankäyttö- ja rakennuslain sekä maankäyttö- ja rakennusasetuksen mukaisesti. Tuulivoimalat vaikuttavat ympäristöön muun muassa muuttamalla alueen maisemakuvaa sekä tuottamalla ääntä ja välkettä. Tuulivoimarakentamisella voi olla myös vaikutuksia luonnonarvoihin ja elinoloihin.

Osayleiskaavan vaikutusten arvioinnissa tarkastellaan erityisesti tuulivoimahankkeen luonto-, maisema-, melu- ja välkevaikutuksia. Kaavoituksen yhteydessä vaikutuksia arvioidaan riittävässä laajuudessaan myös muun muassa alueen maankäyttöön ja yhdyskuntarakenteeseen sekä liikenteeseen. Lisäksi arvioidaan yhteisvaikutuksia alueen muiden tuulivoimahankkeiden kanssa. Kaavan vaikutusten arviointi perustuu alueelta tehtyihin selvityksiin sekä tuulivoimahankkeen ympäristövaikutusten arvioinnista saatuihin tuloksiin.

Arvioidaan vaikutukset:

- Maakuntakaavan ohjausvaikutus
- Maankäyttöön, yhdyskuntarakenteen ja aineelliseen omaisuuteen
- Maisemaan ja rakennettuun kulttuuriympäristöön
- Linnustoon, kasvillisuuteen, luontotyyppeihin

- Suojelualueisiin, luontodirektiivin liitteen IV(a) lajeihin ja muuhun huomionarvoiseen eläimistöön
- Ihmisten elinoloihin, viihtyvyyteen ja terveyteen
- Melu ja välke
- Liikenteeseen
- Sähkönsiirtoon
- Maa- ja kallioperään
- Vesistöihin ja pohjavesiin
- Ilmaston ja luonnonvarojen hyödyntämiseen
- Turvallisuuteen, säätutkiin, viestintäyhteyksiin
- Puolustusvoimien toimintaan
- Yhteisvaikutukset

8. OSALLISTUMINEN JA TIEDOTTAMINEN

8.1 Osalliset

Osallisilla on oikeus ottaa kantaa kaavojen valmisteluun, arvioida kaavan vaikutuksia ja lausua kaavoista mielipiteensä (MRL 62 §).

Maankäyttö- ja rakennuslain 62 §:n mukaan osallisia ovat kaava-alueen maanomistajat ja kaikki ne, joiden asumiseen, työntekoon tai muihin oloihin kaava saattaa huomattavasti vaikuttaa. Kaavaprosessissa osallisia ovat myös ne viranomaiset, yhdistykset, järjestöt ja yhteisöt, jotka toimivat alueella tai joiden toimialaa kaavassa käsitellään.

Taulukko 4. Kaavaprosessin osalliset ja yhteismenettelyn tahot, joilta pyydetään lausuntoja.

Taho	
Maanomistajat	<ul style="list-style-type: none"> - Maanomistajat, jakokunnat ja muut kaava-alueen ja sen lähialueiden maanomistajat - Muut suunnittelun alueen tai lähialueiden haltijat - Kiinteistönomistajat - Lähiympäristön asukkaat ja loma-asukkaat - Yrittäjät - Ne, joiden asumiseen, työntekoon tai muihin oloihin kaava voi huomattavasti vaikuttaa
Yhteisöt, joiden toimialaa suunnittelussa käsitellään	<ul style="list-style-type: none"> - Fingrid Oyj - Pohjois-Karjalan Sähkö (PKS) - Digita Oyj - Finavia Oyj - Kyläyhdistykset ja kylätoimikunnat - Liperin Yrittäjät - MTK-Liperi - Pohjois-Karjalan lintutieteellinen yhdistys ry - Suomen luonnonsuojeluliitto, Joensuun piiri - Metsähallitus - Pohjois-Karjalan metsänhoitoyhdistys, Keskinen tiimi - Yksityistiekunnat - Vesiosuuskunnat - Suomen riistakeskus - Liperin riistanhoitoyhdistys

	<ul style="list-style-type: none"> - Metsästysseurat - Valamon luostari - Lintulan luostari - Ilmatieteen laitos - Teleoperaattorit (Elisa Oyj, DNA Oyj, Telia Oyj) - Muut mahdolliset yhteisöt
Naapurikunnat	<ul style="list-style-type: none"> - Heinäveden kunta - Joensuun kaupunki - Kontiolanden kunta - Polvijärven kunta - Rääkkylän kunta - Savonlinnan kaupunki - Outokummun kaupunki
Viranomaiset	<ul style="list-style-type: none"> - Liperin kunnan hallintokunnat, lautakunnat ja luottamuselimet - Pohjois-Karjalan elinkeino-, liikenne- ja ympäristökeskus (ELY) - Pohjois-Savon ELY-keskus, liikennevastuualue - Pohjois-Karjalan maakuntaliitto - Pohjois-Karjalan museo - Museovirasto - Itä-Suomen aluehallintovirasto (AVI) - Liikenne- ja viestintävirasto Traficom - Väylä (liikennevirasto) - Puolustusvoimat, pääesikunta - Puolustusvoimat, 1. Logistiikkarykmentti - Pohjois-Karjalan pelastuslaitos - Luonnonvarakeskus LUKE - Suomen metsäkeskus - Suomen Turvallisuusverkko Oy (STUVE) - Suomen Erillisverkko Oy - Fintraffic ANS - Muut viranomaiset harkinnan mukaan

8.2 Viranomaisyhteistyö

Kaavaprosessin yhteydessä järjestetään viranomaisyhteistyö aloitusvaiheessa sekä ehdotusvaiheessa (MRL 66.2 §, MRA 18 §).

8.3 Osallistuminen ja vuorovaikutuksen toteuttaminen

Osayleiskaavoitukseen ja Korpivaaran tuulivoimahankkeen YVA-prosessiin osallistuminen ja vuorovaikutus tapahtuu

- **Mielipiteen / muistutuksen** toimittamisella virallisten nähtävillä olojen aikana
- **Yleisötilaisuuksissa ja muissa mahdollisissa vuorovaikutustilaisuuksissa**
- **Ottamalla suoraan yhteyttä** kuntaan tai hankkeesta vastaavaan

Nähtävillä olon aikana yleisöllä on mahdollisuus esittää mielipiteensä YVA-suunnitelman riittävydestä ja YVA-selostuksen sisällöstä. Osallisilla on nähtävillä olon aikana mahdollisuus lausua mielipiteensä osallistumis- ja arviointisuunnitelmasta sekä kaavaluonnoksesta. Kaavaehdotuksesta osalliset voivat nähtävillä olon aikana jättää kirjallisen muistutuksen. Kirjalliset mielipiteet ja muistutukset jätetään Liperin kunnalle, joka pyytää asiakirjoista myös tarvittavat lausunnot viranomaisilta. Mielipiteet, muistutukset ja lausunnot pyydetään toimittamaan kirjallisesti osoitteeseen Liperin kunta, PL 20, 83101 Liperi tai sähköpostitse kirjaamo@liperi.fi.

Kaava-YVA-menettelyn aikana järjestetään kaksi julkista yleisötilaisuutta, joihin kaikki hankkeesta ja menettelystä kiinnostuneet ovat tervetulleita osallistumaan. Ensimmäinen yleisötilaisuus järjestettiin OAS-YVA-suunnitelman nähtävillä asettamisen jälkeen 22.2.2022 ja toinen kaavaluonnoksen sekä samanaikaisen YVA-selostuksen nähtävillä asettamisen jälkeen. Myös kaavaehdotusvaiheessa järjestetään tarvittaessa yleisötilaisuus. Yleisötilaisuuden ajankohta esitetään kunnan kuulutuksessa.

Kaikista nähtävilläoloajoista, yleisötilaisuuksista ja muista mahdollisista vuorovaikutustilanteista ilmoitetaan Kotiseutu-Uutiset-lehdessä, kunnan ilmoitustaululla (Varolantie 3, 83100 Liperi) ja internetissä kunnan sivuilla sekä YVA-menettelyn aikana ympäristöhallinnon internet-sivuilla. Hankkeen asiakirjat ovat internetissä osoitteessa <https://www.liperi.fi/vireillä-olevat-kaavat> ja YVA-menettelyn aikana www.ymparisto.fi/korpivaarantuulipuistoYVA. Sivut täydentyvät työn edetessä. Nähtävillä asetettuun aineistoon voi tutustua myös Liperin, Viinijärven ja Ylämyllyn kirjastoissa niiden aukioloaikoina.

Tuulivoimahankkeesta vastaava ja konsultti vastaavat yksittäisiin yhteydenottoihin sekä järjestävät tarpeen mukaan tapaamisia viranomaisten, maanomistajien, asukkaiden, järjestöjen ja muiden vastaavien tahojen kanssa. Hankevastaava on perustanut hankkeelle myös postituslistan, johon kaikki hankkeesta kiinnostuneet voivat liittyä ja jonka kautta postituslistalle liittyneet saavat hankkeesta ajankohtaista tietoa uutiskirjeellä suoraan sähköpostiinsa. Uutiskirjeen tilaajaksi voi liittyä osoitteessa <https://ox2.creamailer.fi/subscribe/uQEADgzWO4Wfv>.

Elinympäristölautakunta hyväksyi kaavoitushankkeen aloittamisen kokouksessaan 8.6.2021 § 115 ja päätti esittää Liperin kunnanhallitukselle, että se hyväksyisi kaavoitushankkeen käynnistämisen. Liperin kunnanhallitus on päättänyt käynnistää tuulivoimahankkeen kaavoituksen kokouksessaan 14.6.2021 § 144.

Aloitusvaiheen viranomaisneuvottelu käytiin 8.11.2021. Kaavoituksen vireilletulosta ja OAS-YVA-suunnitelman nähtävillä olosta kuulutettiin 7.2. – 9.3.2022.

Osayleiskaavan kaavaluonnos ja muu valmisteluaineisto sekä siihen liittyvä yhdistetyn kaava- ja ympäristövaikutusten arviointiselostus asetetaan julkisesti nähtävillä (MRA 30 §, MRA 82 §, YVAL 17 § ja 20 §, YVAA 5 §) mukaisesti vähintään 30 päivän ajaksi. Nähtävilläoloaikana järjestetään yleisötilaisuus. Osallisilla on mahdollisuus esittää mielipiteensä kirjallisesti kuulutuksessa ilmoitettuun määräaikaan mennessä. Kaavaluonnoksesta pyydetään lausunnot viranomaisilta.

Osayleiskaavaehdotuksen laadinnassa huomioidaan YVA-menettelyn yhteysviranomaisen perusteltu päätelmä sekä kuulemisesta saadut lausunnot ja muistutukset. Viranomaistahojen kanssa käydään ehdotusvaiheen viranomaisneuvottelu (MRL 66 §, MRA 18 §), joko ennen kaavaehdotuksen viimeistelyä tai kun kaavaehdotus on ollut julkisesti nähtävänä ja sitä koskevat muistutukset ja lausunnot saatu. Kaavaehdotus asetetaan virallisesti nähtävillä vähintään MRA 27 §:n mukaisesti 30 päiväksi. Nähtävilläoloaikana järjestetään yleisötilaisuus. Osallisilla on mahdollisuus antaa muistutus kaavaehdotuksesta. Kaavaehdotuksesta annettu muistutus tulee toimittaa kirjallisena kuulutuksessa ilmoitettuun määräaikaan mennessä. Muistutuksen tehneille, jotka ovat ilmoittaneet ositteensa, ilmoitetaan kunnan perusteltu kannanotto (vastine) esitettyyn muistutukseen. Kaavaehdotuksesta pyydetään lausunnot viranomaisilta.

Kaava- ja YVA-asiakirjat asetetaan nähtävillä seuraavassa taulukossa esitetyn mukaisesti. Nähtävillä olosta tiedotetaan kuuluttamalla. Suunnittelualueen sekä sen lähialueen maanomistajia tiedotetaan kirjeitse.

Vaihe/asiakirja	Nähtävilläoloaika	Osallistumismahdollisuudet
Osallistumis- ja arviointisuunnitelma (OAS) ja ympäristövaikutusten arviointisuunnitelma (YVA-suunnitelma)	vähintään 30 vrk	<ul style="list-style-type: none"> • Osallisten mielipiteet kaavasta ja YVA:sta nähtävillä oloaikana • Kunnan pyytämät viranomaislausunnot • Yleisötilaisuus nähtävilläoloaikana • Seurantaryhmä • Viranomaisneuvottelu
Kaavanvalmisteluaineisto (kaavaluonnos) ja ympäristövaikutusten arviointiselostus (YVA-selostus)	30–60 vrk	<ul style="list-style-type: none"> • Osallisten mielipiteet kaavasta ja YVA:sta nähtävillä oloaikana • Kunnan pyytämät viranomaislausunnot • Yleisötilaisuus nähtävilläoloaikana • Seurantaryhmä • *) Viranomaisneuvottelu tai
Kaavaehdotus	vähintään 30 vrk	<ul style="list-style-type: none"> • Osallisten muistutukset kaavasta nähtävillä oloaikana • Kunnan pyytämät viranomaislausunnot • *) Viranomaisneuvottelu
Kaavan hyväksyminen		<ul style="list-style-type: none"> • Kunnanvaltuusto päättää kaavan hyväksymisestä. • Kaavan hyväksymisestä ilmoitetaan MRL 67 § ja MRA 94 § mukaisesti. Hyväksymispäätöksestä kulutetaan virallisesti lehti-ilmoituksella. • Kaavan hyväksymistä koskevaan päätökseen voi hakea muutosta valittamalla päätöksestä Itä-Suomen hallinto-oikeuteen. Hallinto-oikeuden päätöksestä valittamisesta Korkeimpaan hallinto-oikeuteen on haettava ensin Korkeimman hallinto-oikeuden myöntämä valituslupa. • Mikäli valituksia kunnanvaltuuston hyväksymispäätöksestä ei jätetä, kaava saa lainvoiman 30 vuorokauden kuluttua kunnanvaltuuston päätöksestä. Voimaantulosta kulutetaan virallisesti lehti-ilmoituksella.

8.4 Tiedotus

Korpivaaran tuulivoimapuiston osayleiskaavoituksen ja ympäristövaikutusten arvioinnin vaiheista, sisällöstä, yleisötilaisuuksista, mahdollisuuksista mielipiteen esittämiseen sekä nähtävillä oloista ja nähtävillä pitämisen paikoista tiedotetaan seuraavilla tavoilla:

- Ilmoituksina, kuulutuksina ja tiedotteina sanomalehdessä (Kotiseutu-Uutiset)
- Liperin kunnan virallisella ilmoitustaululla, Varolantie 3, 83100 Liperi
- Liperin kunnan internetsivuilla <https://www.liperi.fi/vireillä-olevat-kaavat-ja-https://www.liperi.fi/kuulutukset-ja-ilmoitukset>
- YVA-menettelyn osalta YVA-hankesivuilla osoitteessa www.ymparisto.fi/korpivaarantuulipuistoYVA.

9. HANKKEEN ETENEMINEN JA TAVOITEAIKATAULU

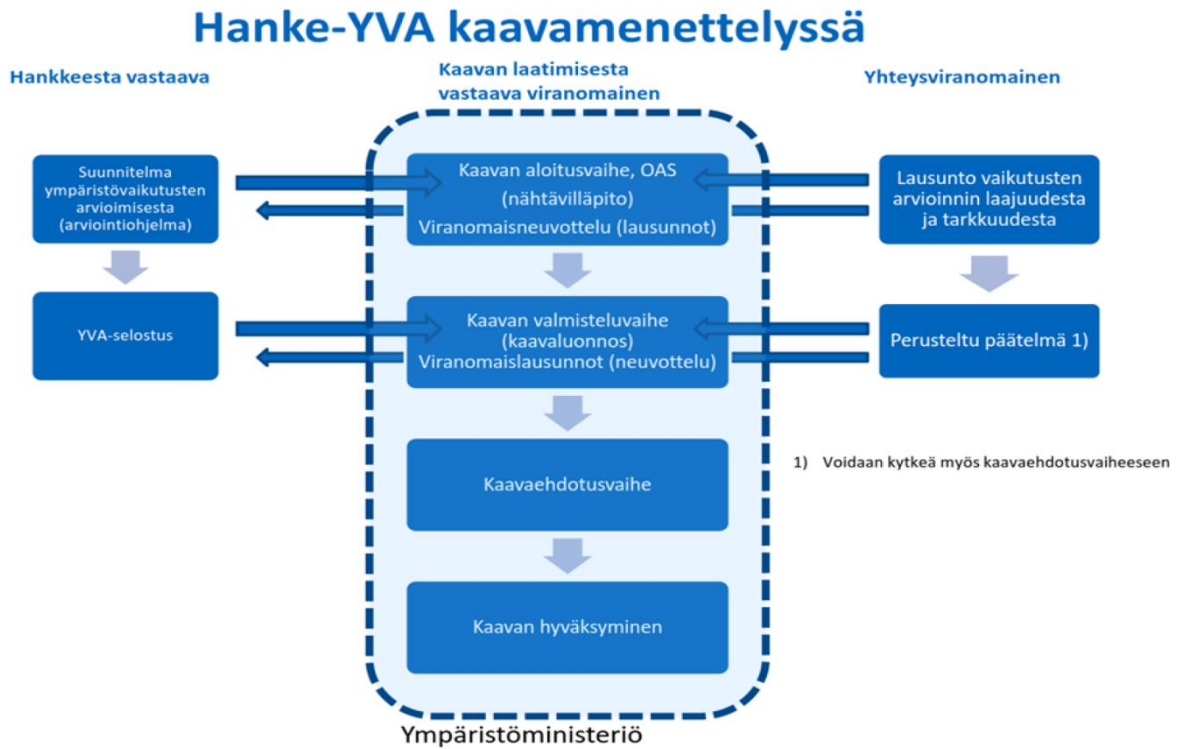
Kaava-YVA-yhteismenettelyssä kaavoituksen ja YVA-menettelyn yleisötilaisuudet ja kuulemiset yhdistetään (YVA-laki 22 §). Tiedottaminen toteutetaan YVA-lain (252/2017) ja asetuksen (277/2017) sekä maankäyttö- ja rakennuslain (132/1999) ja -asetuksen (895/1999) edellyttämässä laajuudessa.

Liperin elinympäristölautakunta hyväksyi kaavoitushankkeen aloittamisen kokouksessaan 8.6.2021 § 115 ja päätti esittää Liperin kunnanhallitukselle, että se hyväksyisi kaavoitushankkeen käynnistämisen. Liperin kunnanhallitus on päättänyt käynnistää tuulivoimahankkeen kaavoituksen kokouksessaan 14.6.2021 § 144.

Liperin kunnanhallitus asetti kokouksessaan 24.1.2022 § 17 Korpivaaran tuulivoimahankkeen osayleiskaavan osallistumis- ja arviointisuunnitelman ja YVA-lain 16 § mukaisen YVA-suunnitelman nähtäville ja päätti vireilletulosta tiedottamisesta. Osallistumis- ja arviointisuunnitelma oli nähtävillä 7.2.-9.3.2022 välisen ajan. Yhteysviranomainen antoi lausuntonsa osallistumis- ja arviointisuunnitelmasta (YVA-suunnitelma) 7.4.2022 (POKELY/897/2021).

Kaavan valmisteluvaiheessa on laadittu osayleiskaavaaluonnos selostuksineen sekä erillisenä asiakirjana YVA-selostus. Asiakirjat asetetaan nähtäville mielipiteen kuulemista ja lausuntoja varten ja siitä tiedotetaan julkisesti maaliskuussa 2023. Yhteysviranomainen antaa YVA-selostuksesta perustellun päätelmänsä, jolloin YVA-menettely päättyy.

Kaavaehdotusvaiheessa laaditaan osayleiskaavaehdotus, joka asetetaan nähtäville ja josta pyydetään mielipiteet ja viranomaisten lausunnot. Osayleiskaavan hyväksyy Liperin kunnanvaltuusto. Kaavaehdotusvaiheeseen edetään YVA-selostuksen perustellun päätelmän jälkeen, kun kaavaehdotuksen vaatimukset ovat täyttyneet.



Kuva 9-1. Kaava-YVA-yhteismenettelyn eteneminen. (Ympäristöministeriö 2017)

Taulukko 5. Osayleiskaavoituksen ja YVA-menettelyn päävaiheet ja alustava aikataulu.

Vaihe	Aikataulu
OAS-YVA-suunnitelma	Kevät 2022
Erillisselvitykset	Kevät 2022- kevät 2023
Valmisteluaineistosta kuuleminen	Kevättalvi 2023
Kaavaehdotus	täsmentyy
Kaavan hyväksymiskäsittely	täsmentyy

10. KAAVOITUKSEN VALMISTELU JA OHJAAMINEN

Kaavoitustyötä ohjaa Liperin kunta. Kaavakonsulttina toimii Ramboll Finland Oy.

11. YHTEYSTIEDOT

Kaavoitustyötä ohjaa Liperin kunta ja kaava toimii Ramboll Finland Oy. Tuulivoimahankevastaava on Korpivaara Wind Oy. Suunnittelutyöhön liittyviä lisätietoja saa Liperin kunnalta tai Rambollin yhteyshenkilöiltä. Lisäksi tietoa kaavoituksesta on saatavissa myös kunnan internetosoitteesta <https://www.liperi.fi/kaavoitus>.

Kunta:	Liperin kunta
Postiosoite:	Varolantie 3, 83100 Liperi
Yhteyshenkilö:	Tekninen johtaja Jouni Pekonen, puh. 050 467 3533 sähköposti: etunimi.sukunimi@liperi.fi Kaavoituspäällikkö Jukka Haltilahti, puh. 0400 125 152 sähköposti: etunimi.sukunimi@liperi.fi
Kaavoituksen yhteys- henkilö, ELY-keskus:	Pohjois-Karjalan elinkeino-, liikenne- ja ympäristökeskus
Postiosoite:	PL 69, 80101 Joensuu
Yhteyshenkilö:	Maankäyttöasiantuntija Tarja Pirinen, puh. 0295 026 001 sähköposti: etunimi.sukunimi@ely-keskus.fi
Kaavakonsultti:	Ramboll Finland Oy
Postiosoite:	Puutarhakatu 9, 70 300 KUOPIO
Yhteyshenkilö:	Kaavan projektipäällikkö Pirjo Pellikka, puh. 040 532 2380 sähköposti: etunimi.sukunimi@ramboll.fi YVA-projektipäällikkö Johanna Korkiakoski, puh. 040 867 3936 sähköposti: etunimi.sukunimi@ramboll.fi
Hankkeesta vastaava:	Korpivaara Wind Oy
Postiosoite:	Lapinlahdenkatu 1 C, 00180 HELSINKI
Yhteyshenkilö:	Projektipäällikkö Hanna Herkkola, puh. 050 351 4552 sähköposti: etunimi.sukunimi@ox2.com