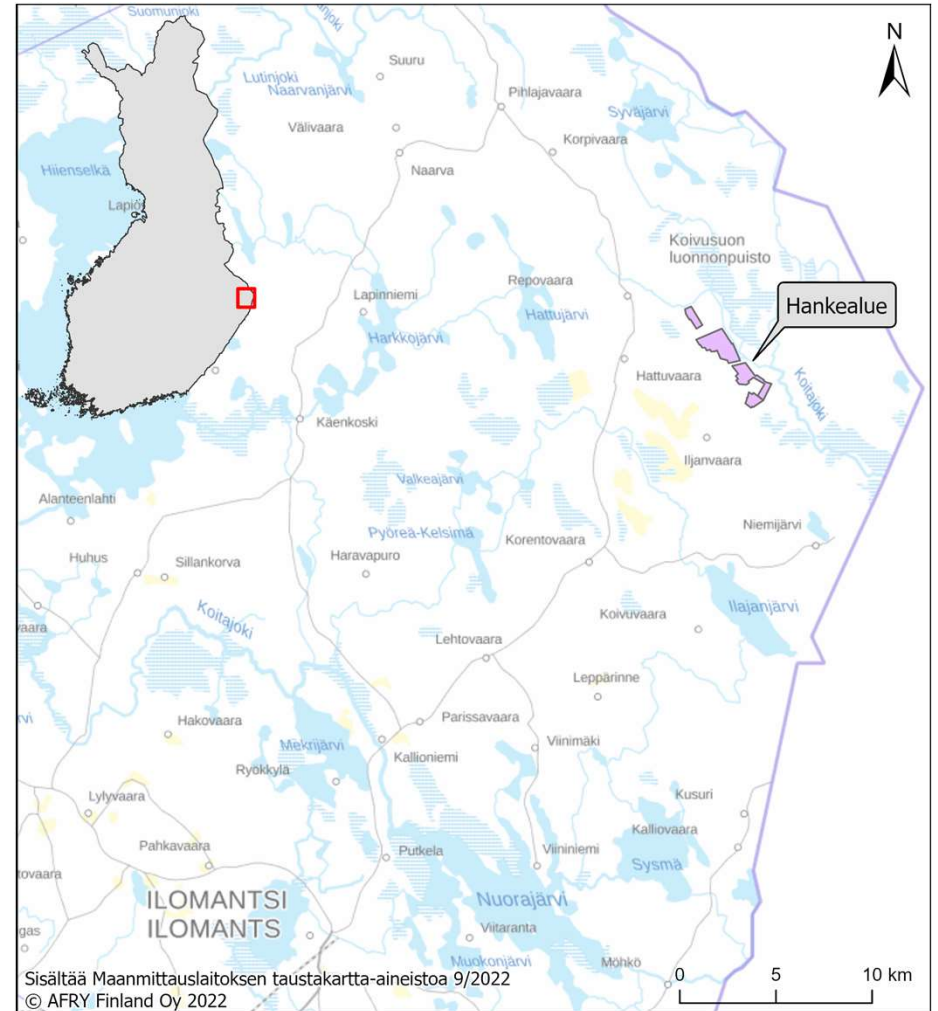


# NEOVA OY KOIVUSUO-RUOSMESUON TURVETUOTANTOHANKE YVA-OHJELMA

YLEISÖTILAISUUS  
LEHTOVAARA  
1.2.2023

# KOIVUSUO-RUOSMESUON TURVETUOTANTOHANKE

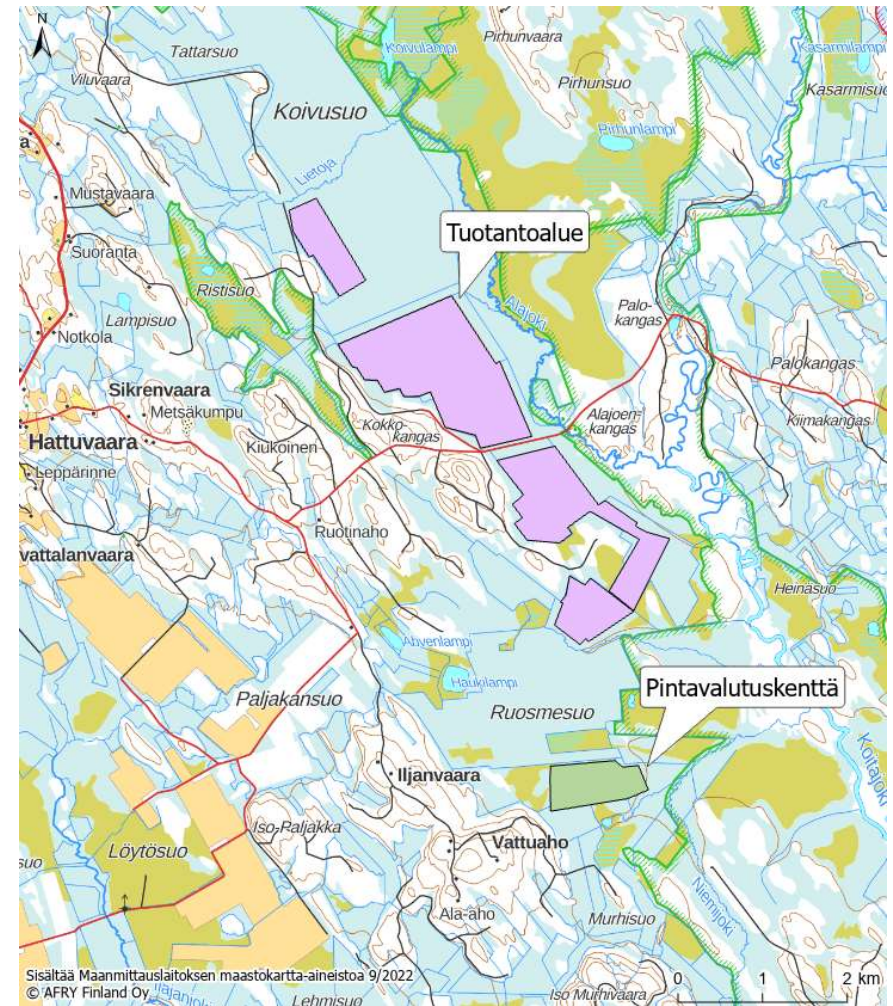
- 368,3 ha turvetuotantoalue Ilomantsissa
- Tarkoitus tuottaa turvetta Neova Oy:n Ilomantsissa sijaitsevan aktiivihillitehtaan raaka-aineeksi
- Hankealasta 231,5 ha Koivusuolla ja 136,8 ha Ruosmesuolla
- Hanke edellyttää YVA-menettelyä
  - YVA tehtävä, jos suunniteltu turvetuotantoalue on yli 150 ha





# KOIVUSUO-RUOSMESUON TURVETUOTANTOHANKE

- Hankealuetta koskien on aiemmin toteutettu ympäristövaikutusten arviointimenettely (YVA), joka päättyi 1998
- Toteutetun YVA-menettelyn mukainen suunniteltu tuotantoala oli 1 359 ha
- Hanke on muuttunut jo toteutetun YVA-menettelyn päättymisen jälkeen niin paljon, että nyt esitetyn uuden hankeen osalta toteutetaan uusi YVA-menettely



# KOIVUSUO-RUOSMESUON TURVETUOTANTOHANKE

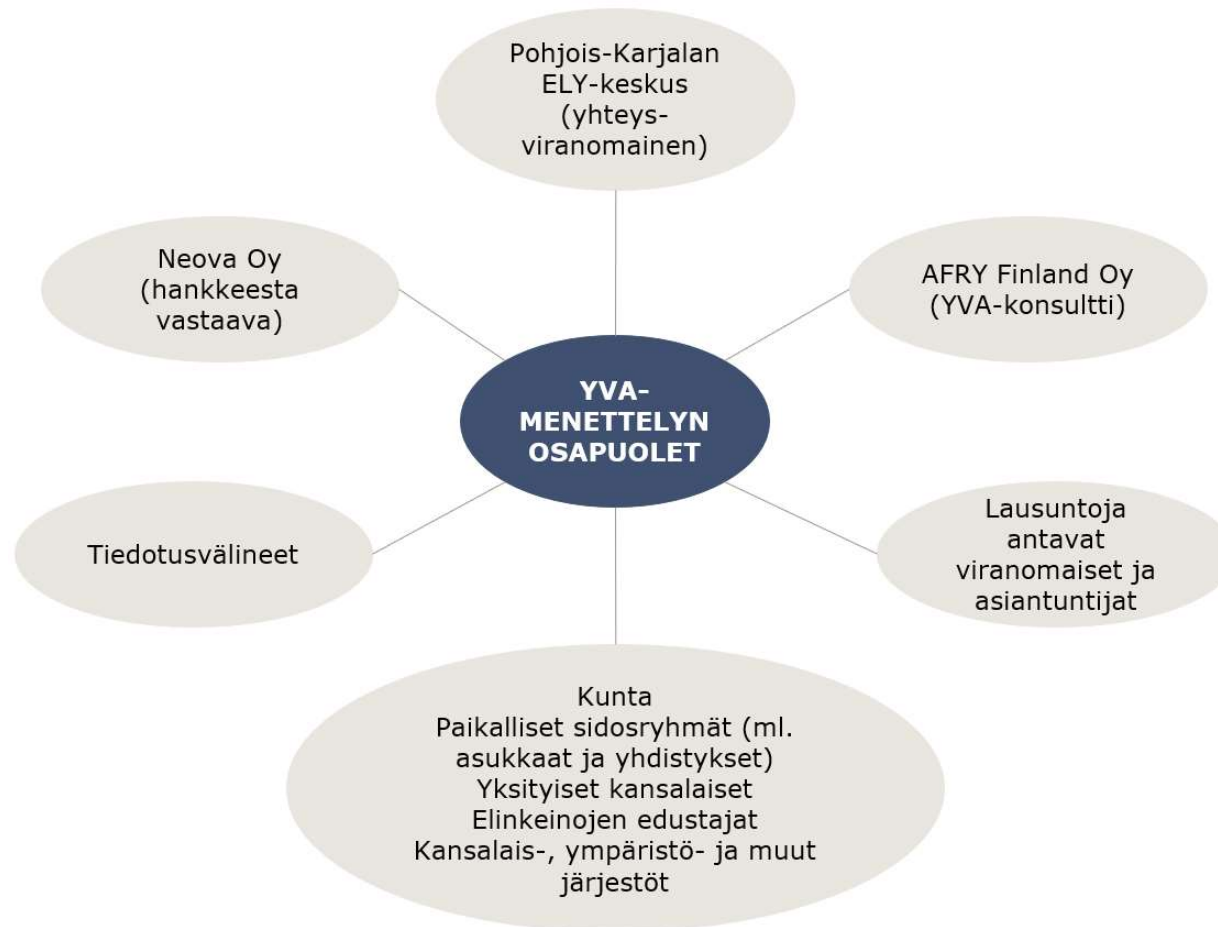
- 2010–2015 YVA ja ympäristöluvan hakeminen Iljansuon ja Koivusuo-Ruosmesuon turvetuotannolle
  - Iljansuo n. 800 ha ja Koivusuo-Ruosmesuo n. 1 183 ha
  - Iljansuon YVA:n yhteydessä täydennettiin Koivusuo-Ruosmesuon 1998 päättynyt YVA
  - ISY:n päätös 15.11.2015: Ympäristölupa Iljansuolle n. 400 ha alalle ja hakemuksen hylkäys Koivusuo-Ruosmesuon osalta
  - Vaasan HAO 29.3.2016, ei muutosta vm. osin

# KOIVUSUO-RUOSMESUON TURVETUOTANTOHANKE

- Aiemmin turvetuotantotarkoituksessa sarkaojitettua suoaluetta
- Kunnostus turvetuotantoon alkoi vuonna 1979
- Koivusuolla ollut 1980-luvulla turvetuotantoa enimmillään 140 ha alalla
- Myöhemmin Koivusuolla ollut 2019 saakka ruokohelpiviljelyä n. 190 ha alalla



# YVA-MENETTELYN OSAPUOLET

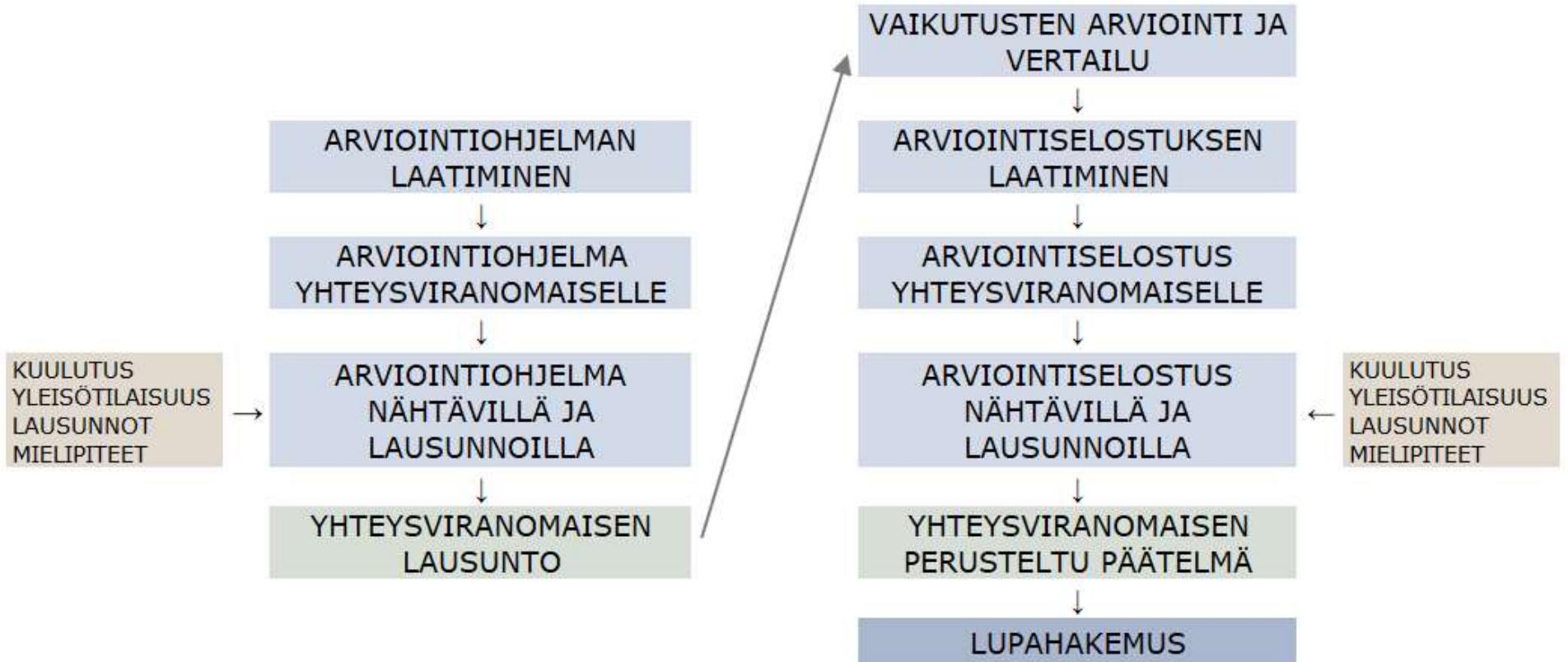




# YVA-MENETTELYN VAIHEET

## ARVIOINTIOHJELMAVAIHE:

## ARVIOINTISELOSTUSVAIHE:



# HANKKEEN AIKATAULU

- YVA-ohjelma nähtävillä 21.2.2023 saakka
  - lausunnot ja mielipiteet kirjallisesti ELY:lle em. päivämäärään mennessä

Työn vaihe	2022						2023												
	7	8	9	10	11	12	1	2	3	4	5	6	7	8	9	10	11	12	
YVA-menettely																			
<b>1. YVA-ohjelma</b>																			
YVA-ohjelman laatiminen	■																		
YVA-ohjelma nähtävillä (30 vrk)							■												
Yleisötilaisuus								●											
Yhteysviranomaisen lausunto (30 vrk)									■										
<b>2. YVA-selostus</b>																			
Arviointiselostuksen laatiminen									■										
Erillisselvitykset									■										
Arviointiselostus nähtävillä (30-60 vrk)															■				
Yleisötilaisuus																	●		
Yhteysviranomaisen perusteltu päätelmä (60 vrk)																		■	



## YVA:SSA ARVIOITAVAT VAIHTOEHDOT

- **Vaihtoehto 1 (VE1):** Turvetuotanto aloitetaan 368,3 hehtaarin alueella. Vesienkäsittelynä on ympärivuotinen pintavalutus.
- **Vaihtoehto 2 (VE2):** Hankkeen toteuttamatta jättäminen. Alue säilyy nykyisessä tilassa.

# HANKKEEN PÄÄVAIHEET

## Kuntoonpanovaihe

- koko suunniteltu tuotantoalue on aiemmin sarkaojitettu
- turvetuotanto on päättynyt tai valmistelua ei ole jatkettu sarkaojituksen jälkeen, ja alueella on ollut muuta maankäyttöä
- kuntoonpanotoimet peruskuivatusta lukuun ottamatta uusittava tarvittavassa laajuudessa ja rakennettava vesiensuojelurakenteet
- ruokohelpi voidaan poistaa Koivusuon n. 190 ha alueelta mekaanisesti jyrsimällä tai kasvinsuojeluaineella (glyfosaatti)
- menetelmä valitaan hankkeen toteuttamisvaiheessa voimassa oleva lainsäädäntö huomioiden

# HANKKEEN PÄÄVAIHEET

## Tuotantovaihe

- tuotetaan jyrsinpolttoturvetta mekaanisilla menetelmillä, joita ovat Haku-menetelmä ja mekaaninen kokoojavaunu
- ympäristöturve tuotetaan toisioerottimella varustetulla imuvaunulla
- keskimääräinen vuosituotantomäärä n. 150 000 m<sup>3</sup>, päätuotteena jyrshinturve
- turvetta alueella n. 3,3 milj. toimituskuutiota
- tuotantovaihe kestää arviolta n. 35–40 vuotta

# HANKKEEN PÄÄVAIHEET

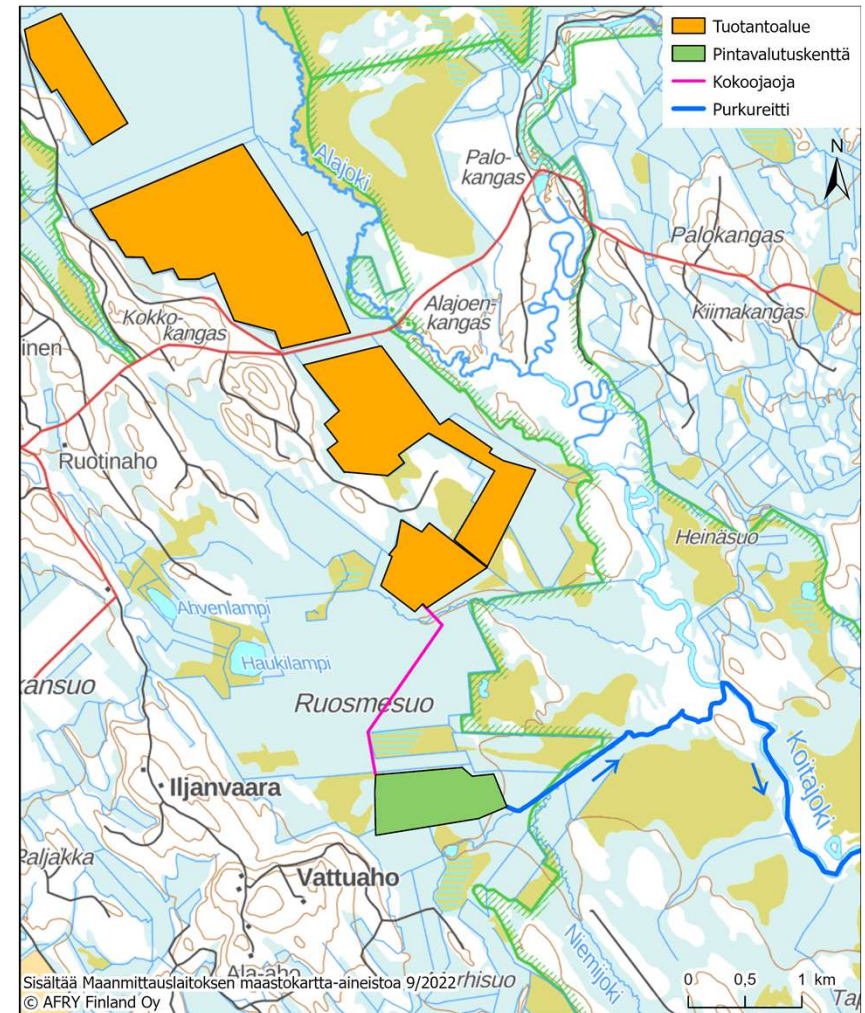
## Jälkihoitovaihe

- tuotannon päätyttyä alue siistitään ja tarpeettomat rakenteet poistetaan
- alueet kunnostetaan mahdollisimman pian seuraavaan maankäyttömuotoon, joka voi olla esim. metsittäminen
- tuotannosta poistuneiden alueiden vedet johdetaan vesienkäsittelyrakenteiden kautta viranomaisten määräämän ajan
- jälkihoitovaihe kestää 2–4 vuotta



# VESIENKÄSITTELY JA KUIVATUSVESIEN JOHTAMINEN

- Vesienkäsittelynä Ruosmesuon eteläosan pääosin ojittamattomalle alueelle tehtävä 52,3 ha pintavalutuskenttä
  - 14,2 % hankelasta (368,3 ha) ja 12,5 % valuma-alueesta (417,5 ha)
  - pintavalutuskentästä 13,6 ha (26 %) ojitettua aluetta ja 38,7 ha (74 %) ojittamatonta suota
- Kuivatusvedet johdetaan pintavalutuskentälle ympärivuotisesti pumppaamalla 11 laskeutusaltaan ja yhden pumppausaltaan kautta
  - pintavalutuskentän soveltuvuus selvitys 2023 ja rajaustarpeen tarkastelu
- Vedet johdetaan pintavalutuskentältä laskuojaan pitkin Niemijokeen, joka laskee Koitajokeen



# YMPÄRISTÖVAIKUTUSTEN ARVIOINTI

- Ympäristövaikutuksilla tarkoitetaan hankkeen aiheuttamia välittömiä ja välillisiä vaikutuksia ympäristöön ja lähiasutukseen
- Tarkastellaan koko hankkeen elinkaarta
- Arvioidaan myös mahdolliset yhteisvaikutukset muiden hankkeiden kanssa
- Painopiste merkittävimiksi arvioituihin ja koettuihin vaikutuksiin
- **Tarkastelualue** = kullekin vaikutustyypille määritelty alue, jolla kyseistä ympäristövaikutusta selvitetään ja arvioidaan
- **Vaikutusalue** = alue, jolla selvityksen tuloksena ympäristövaikutuksia arvioidaan ilmenevän

# HANKEALUEEN NYKYTILA JA VAIKUTUSTEN ARVIOINTI

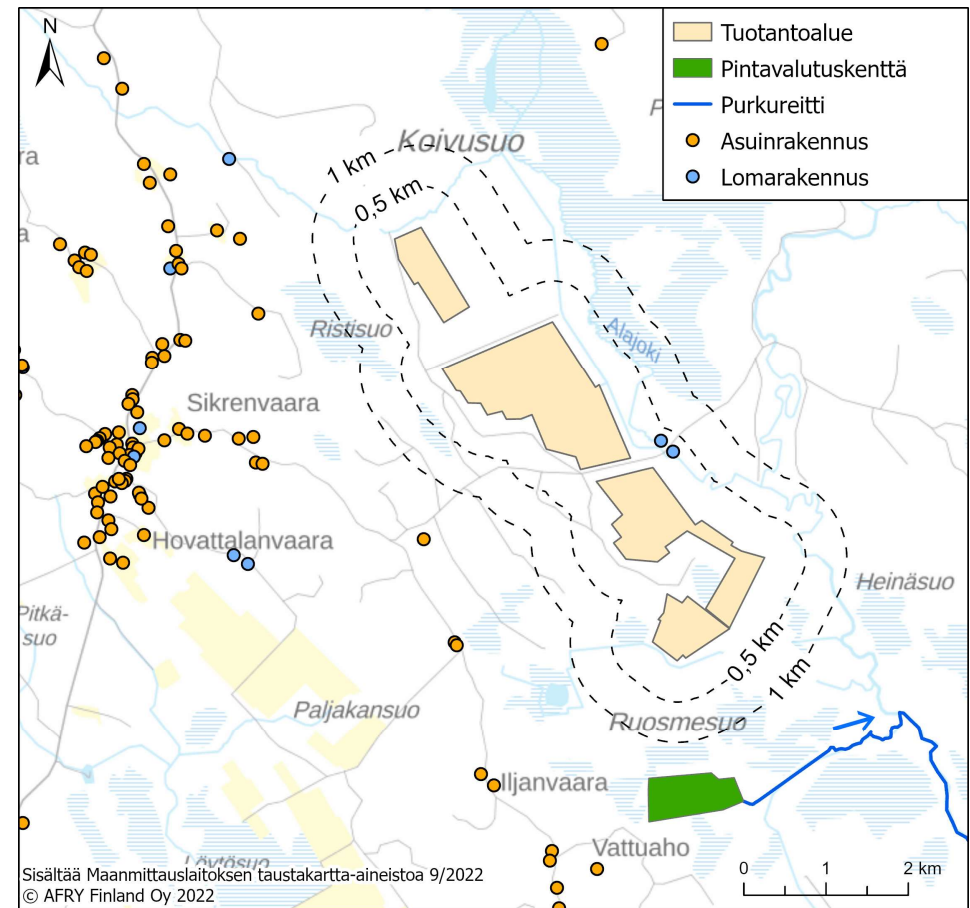
## KAAVOITUS, MAANKÄYTTÖ JA ELINKEINOT

- Hankealueella voimassa olevat kaavat:
  - Pohjois-Karjalan maakuntakaava 2040 → ei merkintöjä hankealueella
  - Pohjois-Karjalan maakuntakaava 2040, 1. vaihekaava → ei merkintöjä hankealueella
  - 3. vaihemaakuntakaavan tuulivoima-alueet → ei hankealueen läheisyydessä
- Hankealue kokonaan sarkaojitettua, osin ruokohelpeä kasvavaa aluetta, jonka itäpuolella suomaastoa ja länsipuolella osin mäkistä kangasmaastoa
- Koitajoen Natura-alue vetää puoleensa matkailua, joka työllistää muutamia matkailuyrittäjiä
- Turvetuotannolla on suora ja välillinen työllistävä vaikutus
  - hanke työllistää suoraan tuotannossa, lastauksessa ja kuljetuksessa n. 20 henkilöä ja välillisesti n. 25 henkilöä käyttökohteissa, julkishallinnossa ja palveluissa

# HANKEALUEEN NYKYTILA JA VAIKUTUSTEN ARVIOINTI

## ASUTUS JA VIRKISTYS

- Lähin asutus n. 1,5 km etäisyydellä
- Kaksi lomarakennusta Alajoen varrella n. 400 m etäisyydellä tuotantoalueesta
  - tuotantoalueen ja rakennusten välinen puusto säilytetään
- Hankealueen ja lähiympäristön virkistyskäyttö lähinnä marjastusta ja metsästystä, itäpuolinen Koitajoen alue monipuolisessa virkistyskäytössä
- Polvikoskientien varteen jätetään suojavyöhyke tien etelä- ja pohjoispuolelle

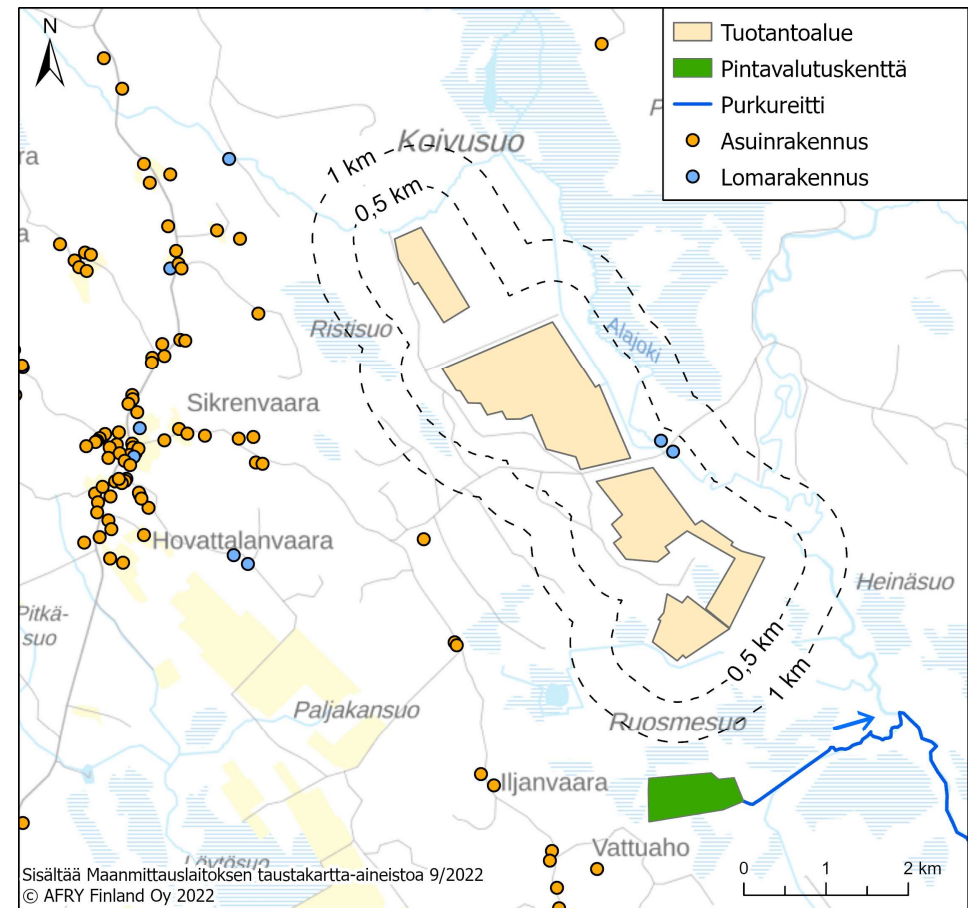




# HANKEALUEEN NYKYTILA JA VAIKUTUSTEN ARVIOINTI

## ASUTUS JA VIRKISTYS

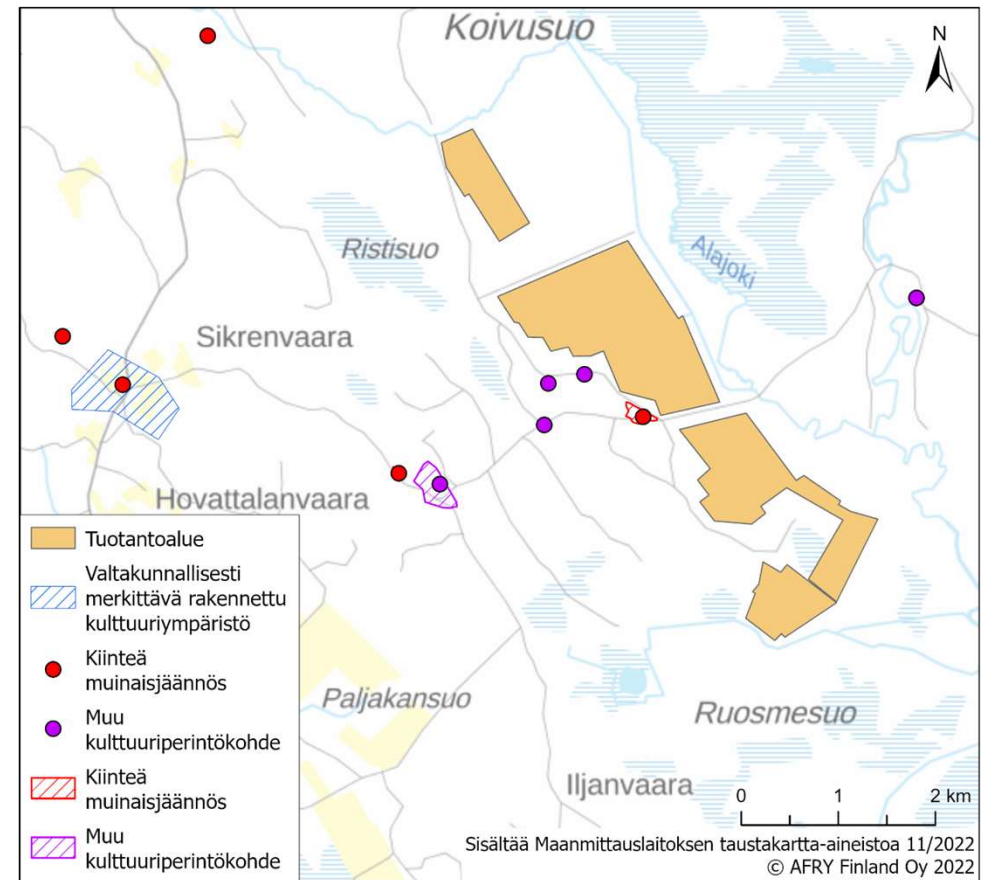
- Sosiaalisten vaikutusten arvioinnissa hyödynnetään muissa vaikutusarviointiosioissa (mm. ilmanlaatu, melu, liikenne) syntyvää tietoa
- Arvioinnissa huomioidaan alueen nykyinen käyttö ja tarkastellaan hankkeesta aiheutuvia muutoksia suhteessa alueen nykytilanteeseen
- Arvioinnissa hyödynnetään YVA-menettelyn aikana saatua palautetta



# HANKEALUEEN NYKYTILA JA VAIKUTUSTEN ARVIOINTI

## MAISEMA JA KULTTUURIYMPÄRISTÖ

- Hankealueen läheisyydessä ei ole valtakunnallisesti arvokkaita maisema-alueita tai rakennettuja kulttuuriympäristöjä
- Länsipuolella kiinteää muinaisjäännös ja kolme muuta kulttuuriperintökohdetta
- Vaikutusarviointi kartta-aineistojen ja olemassa olevan tiedon perusteella, huomioidaan mahdolliset sidosryhmien kautta ilmi tulevat vaikutukset



# HANKEALUEEN NYKYTILA JA VAIKUTUSTEN ARVIOINTI

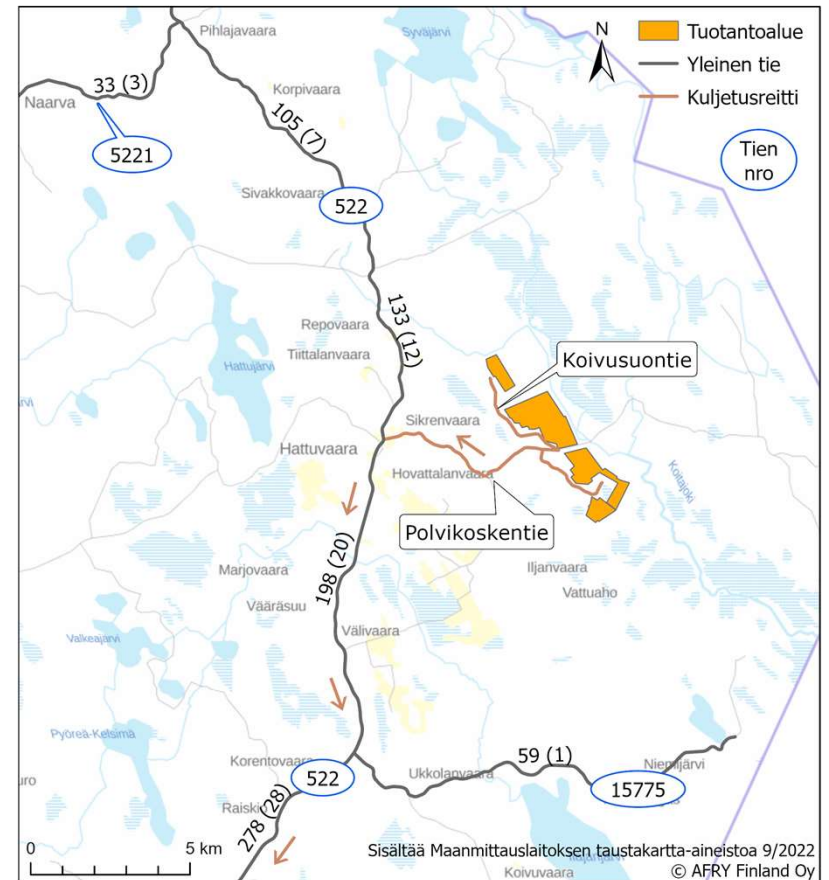
## ILMANLAATU JA MELU

- Turvetuotannosta ja kuljetuksista aiheutuu pöly- ja melupäästöjä, joita voidaan vähentää mm. aumojen sijoittelulla, töiden ajoituksella, tuotantoalueen ja häiriintyvien kohteiden välisellä kasvillisuudella ja huomioimalla tuuliolosuhteet
- Pöly- ja melumallinnukset laadittu 2014
- Vaikutuksia ilmanlaatuun ja meluun arvioidaan aiempien mallinnusten, olemassa olevan tutkimustiedon ja karttatarkastelun avulla
- Ilmastovaikutuksia arvioidaan laskemalla hankkeen elinkaaren hiilijalanjälki ja metsän hiilinielujen muutos

# HANKEALUEEN NYKYTILA JA VAIKUTUSTEN ARVIOINTI

## LIIKENNE

- Turve kuljetetaan Polvikoskentieä Hattuvaaraan ja edelleen tietä 522 Ilomantsiin
- Vuosittain arviolta 1000 kuljetusta
- Lisäksi tuotantokaudella kevyttä liikennettä ja jossain määrin muuta raskasta liikennettä
- Arvioidaan liikenteen kasvu lähimmillä tieosuuksilla ja siitä aiheutuvat päästöt ja muut vaikutukset

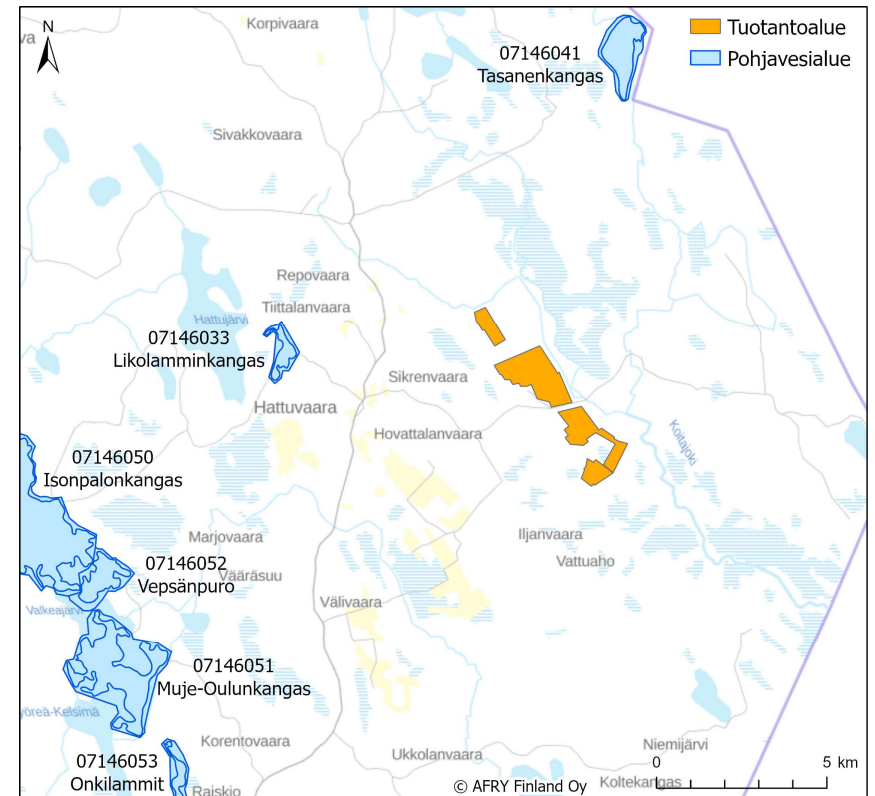




# HANKEALUEEN NYKYTILA JA VAIKUTUSTEN ARVIOINTI

## POHJAVEDEDET

- Hankealueen läheisyydessä ei ole luokiteltuja pohjavesialueita tai vedenottoamoita
- Ei lähteitä välittömässä läheisyydessä (alle 1 km)
- Vaikutukset arvioidaan olemassa olevan, hankkeen suunnitteluun perustuvan ja vastaavista toiminnoista kertyneen kokemuksen ja tiedon avulla



# HANKEALUEEN NYKYTILA JA VAIKUTUSTEN ARVIOINTI

## VESISTÖT

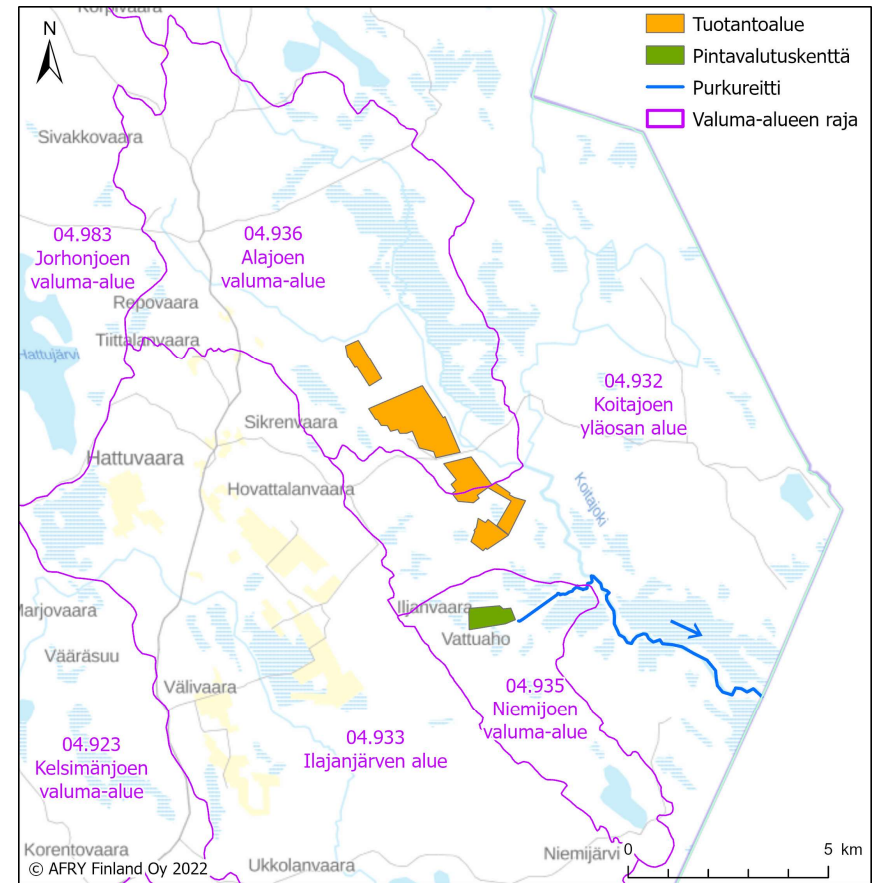
- Alajoesta, tuotantoalueen läheisistä ojista ja puroista, Niemijoesta ja Koitajoesta otettu vedenlaadun tarkkailunäytteitä vuosina 2010–2022
- Koitajoen vesi lievästi tai selvästi hapanta, humuspitoista, tummaa, vähä- tai keskiravinteista, melko vähän kiintoainesta
- Koitajoen alueella vesistöjen tilaan on vaikuttanut voimakkaimmin metsätalous
- Purkuvesistön ja lähialueen vesimuodostumien ekologinen tila hyvä



# HANKEALUEEN NYKYTILA JA VAIKUTUSTEN ARVIOINTI

## VESISTÖT

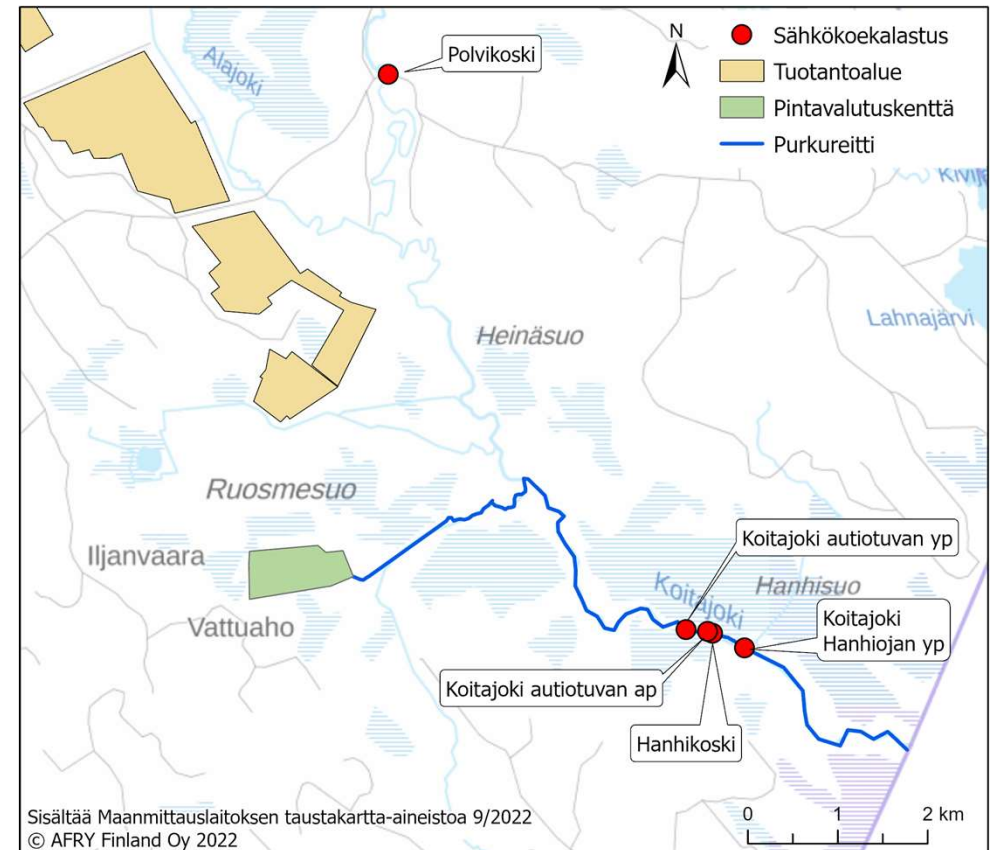
- Turvetuotannon päästöt arvioidaan ominaiskuormitusluvuilla
- Vesistövaikutuksia tarkastellaan laskennallisesti Niemijoessa ja Koitajoessa
- Vaikutukset vesieliöstöön ja vesistön ekologiseen tilaan arvioidaan olemassa olevan aineiston ja vedenlaatumuutosten perusteella
- Tarkastellaan vaikutuksia hydrologiaan
- Vesistöarvion pohjana käytetään YVA-ohjelmaan koottuja vedenlaatutietoja



# HANKEALUEEN NYKYTILA JA VAIKUTUSTEN ARVIOINTI

## KALASTO JA KALASTUS

- Koitajoen kalasto todettu vuosien 2008 ja 2010 selvitysten mukaan niukaksi
- Koitajoen alueella esiintyy alkuperäistä planktonsiikaa, joiden tärkeimmät lisääntymisalueet alempana vesireitillä
- Koitajoen yläosalla kalastus 2000-luvun alkupuolella vähäistä, nykytilasta ei tarkkaa tietoa
- Arvioidaan vaikutuksia saatavilla olevan kalastusaineiston sekä vesistövaikutusarvion pohjalta





# HANKEALUEEN NYKYTILA JA VAIKUTUSTEN ARVIOINTI

## LISÄKSI ARVIOINTISELOSTUKSESSA ESITÄTÄÄN

- Vaikutukset maa- ja kallioperään
- Onnettomuus-, häiriö- ja poikkeustilanteiden vaikutukset
- Nollavaihtoehdon vaikutukset
- Vaihtoehtojen vertailuperiaatteet
- Arvioinnin epävarmuustekijät
- Haittojen ehkäisy ja lieventäminen
- Suunnitelma ympäristövaikutusten seurannasta



KIITOS!

