

Kajaani 2021

Katajamäen tuulivoimapuiston arkeologinen inventointi



H.-P. Schulz 30.11.2021



KESKI-POHJANMAAN ARKEOLOGIAPALVELU



Tiivistelmä

Keski-Pohjanmaan Arkeologiapalvelu suoritti arkeologisen inventoinnin Kajaanissa Kivikankaan tuulivoimapuiston hankealueella. Hankealue sijaitsee Kajaanin kaupungin keskustasta 23 – 36 km lounaaseen. Alueelle on suunniteltu enintään 55 tuulivoimala ja sen kokonaispinta-ala on noin 8 600 ha.

Työn tilaajat ovat Fortum Power and Heat Oy ja FCG Finnish Consulting Group Oy. Maastotyön tekivät FM/MA Hans-Peter Schulz 30.9.–4 .10.2021 sekä FM Stephan Schulz (Gis-sovellukset maastossa), yht. .10 henkilötyöpäivää.

Hankealueelta tunnetaan ennestään yksi muinaisjäännöskohde (tunnus 10000299968, Terva-aronkangas, tervahauta). Lähistöllä on useita tervahautoja. Merkittävä kohde on Hattulanmäen Struven ketjun pistealueen itäpuolella (tunnus 1000016456, hakkaukset), kohde on kuitenkin poistettu kiinteä muinaisjäännös. Lähin kivikautinen asuinpaikka, Heikka (tunnus 1000016456) sijaitsee noin 4 km koilliseen.

Inventoinnissa kartoitettiin 70 uutta muinaisjäännöskohteita (pääosin tervahautoja -80 kpl-, 4 tervapirtin kiuasta 3 miilua) ja 5 kulttuuriperintökohdetta (kaikki torppia, joiden yhteydessä on yli 300 viljelyraunioita); niiden lisäksi kirjattiin 9 mahdollista muinaisjäännöskohdetta Lidar-havaintoja joita nevan ja jokivarren korkean vedenpinnan takia ei voitu tarkista paikan päällä.

Hankkeella voisi olla vaikutusta kahteen muinaisjäännöskohteeseen: kohde 3 tervahauta > voimalapaikka sijaitsee 70 m koilliseen, kohde 51 tervahauta >voimalapaikka sijaitsee 80 m kaakkoon, sekä kahteen kulttuuriperintö kohteeseen: Olemassa olevat / parannettavat metsätiet + kaapelointi kulkevat kohteiden 73 Hautalan torppa ja 75 Katajamäen torppa läpi.

Sisällysluettelo

	S.
1. Perustiedot.....	2
2. Lähtökohdat ja menetelmät.....	3
2.1. Esiselvitys.....	4
2.2. Maastoinventointimenetelmät.....	5
3. Maisema, topografia ja geologia.....	5
3.1. Valokuvat ja maastokuvaukset.....	6
4. Alueen maankäytön historiaa	16
5. Tulokset.....	18
6. Kohdeluettelo.....	19
7. Kohdekuvaukset.....	22
6. Aineistoluettelo.....	51



1. Perustiedot

Inventointialue: Kivikankaan tuulivoimapuiston hankealue Kajaanin kaupungin keskustasta 23 – 36 km lounaaseen. Alueelle on suunniteltu enintään 55 tuulivoimala ja sen kokonaispinta-ala on noin 8 600 ha.

Tilaja: Fortum Power and Heat Oy ja FCG Finnish Consulting Group Oy

Hankeomistaja: Fortum Power and Heat Oy

Inventoinnin laji: osainventointi

Kenttätyöaika: 30.9.–4 .10.2021, yht. 12 henkilötyöpäivää.

Karttanumerot: TM35-lehtijako, Q5122R, Q5122L, Q5211R, Q5213L, vanha yleislehtijako, **3342 06, 3431 04,05,07**

Korkeus: n. 140 - 205 m mpy

Koordinaattijärjestelmä: ETRS-TM35 FIN -tasokoordinaatisto

Kopio raportista: Museoviraston arkisto, Kainuun museo (digitaalinen kopio)

Aiemmat löydöt: -

Inventointilöydöt: -

Aiemmat tutkimukset: Mikko Perkho inventointi 1982

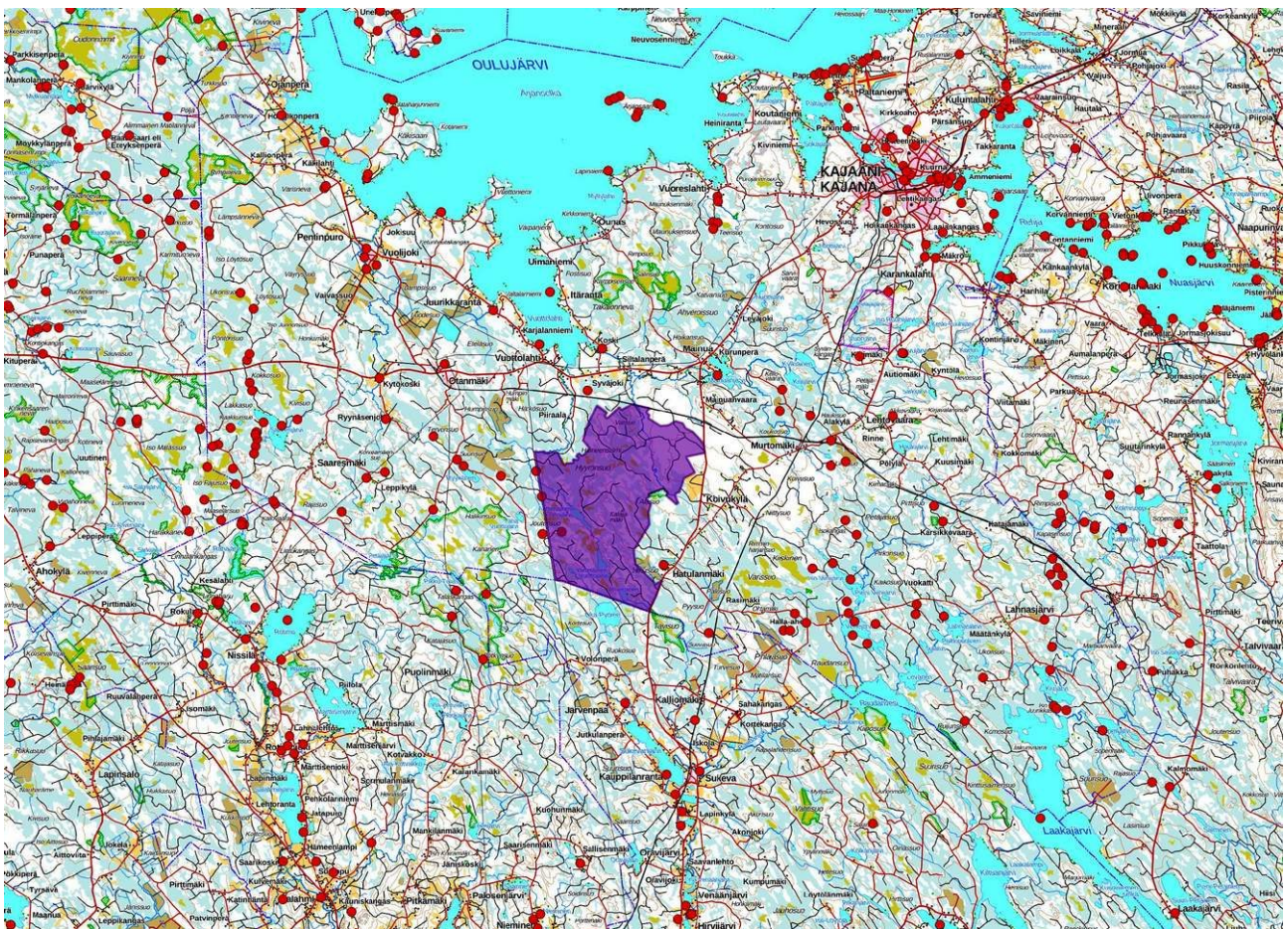
Hanna Kelola-Mäkeläinen inventointi 2015: MH / Kajaani, kulttuuriperintöinventointi

Hattulanmäki (Struven ketjun piste):

Anders Donner ja Alfred Petrelius inventointi 1889

Alfred Petrelius inventointi 1890 (Uppsökandet af den Rysk - Skandinaviska grannmätningen inom Finland belägna triangelpunkter. Fennia III no. 12. Helsinki.

Pekka Tätilä inventointi 2009



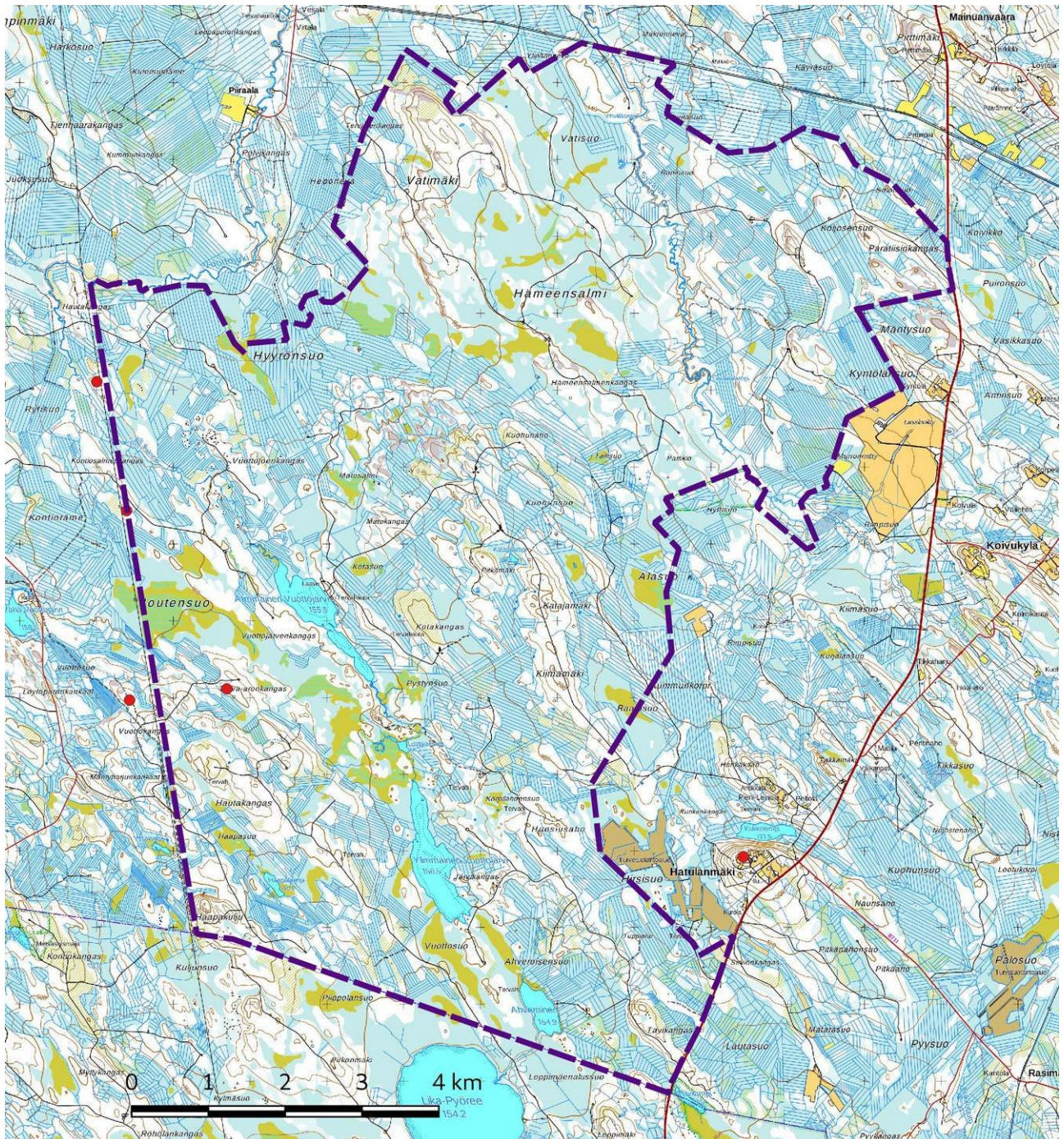
Kartta 1. Suunnittelualan sijainti merkitty violetina. Maanmittauslaitoksen maastokarttarasteri 1:250 000, 11/2021.



2. Lähtökohdat ja menetelmät

Kajaanin kaupungin lounaispuolelle suunnitellaan tuulivoimapuisto Katajamäen tuulivoimapuiston hanke-alueelle ja olemassa olevan voimalinjan käytävälle uusi voimalinja välille. Hankealue sijaitsee Kajaanin kaupungin keskustasta 23 – 36 km lounaaseen. Alueelle on suunniteltu enintään 55 tuulivoimala ja sen kokonaispinta-ala on noin 8 600 ha.

Hankealueelta tunnetaan ennestään yksi muinaisjäännöskohde (tunnus 10000299968, Terva-aronkangas, tervahauta). Lähistöllä on useita tervahautoja. Merkittävä kohde on Hattulanmäen Struven ketjun pistealueen itäpuolella (tunnus 1000016456, hakkaukset), kohde on kuitenkin poistettu kiinteä muinaisjäännös. Lähin kivikautinen asuinpaikka, Heikka (tunnus 1000016456) sijaitsee noin 4 km koilliseen.



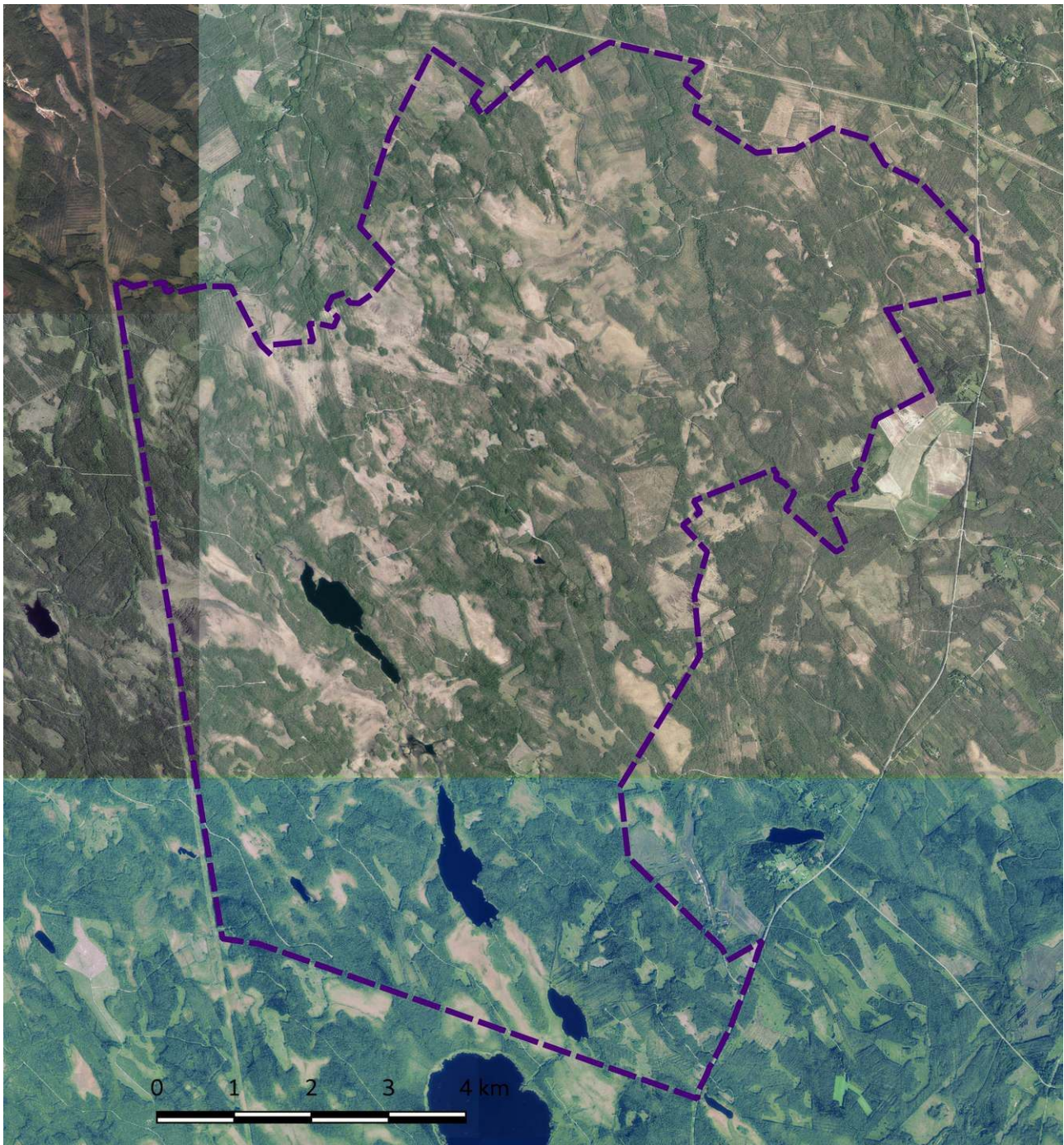
Kartta 2. Hankealue, raja merkitty violetilla katkoviivalla. Mj-rekisteriin merkityt kohteet punaisena pisteinä. Maanmittauslaitoksen maastokarttarasteri 1:100 000; 11/2021.



2.1. Esiselvitys

Arkeologisen potentiaalin arviointi perustuu eri aineistoihin, joiden avulla asemoitiin nykyiselle karttapohjalle tunnetut ja mahdolliset uudet muinaisjäännökset sekä muut ihmisen aikaansaamat pois käytöstä jääneet rakenteet ja niiden sijainnille potentiaalisia maaston kohtia.

Keskeisiä aineistoja ovat GTK:n kallio- ja maaperäkartat, Maanmittauslaitoksen ortoilmakuvat, korkeusmalli sekä laserkeilausaineisto ja Museoviraston arkeologisista kohteista ylläpitämä digitaalinen tietokanta. Kirjallisuuden ja vanhimman karttamateriaalin avulla on pyritty selvittämään alueella sijaitsevat poiskäytöstä jääneet yli 100 vuotta vanhat asutus- ja elinkeinohistorialliset kohteet. Alueen pitäjänkartasto on 1840 luvulta, osa karttalehdistä on vahingoittunut. Vanhimmat peruskartat ovat vuosilta 1970-74, niiden avulla on arvioitu lähihistoriassa tapahtuneita maankäytön vaikutuksia mahdollisiin alueella sijaitseviin arkeologisiin kohteisiin.



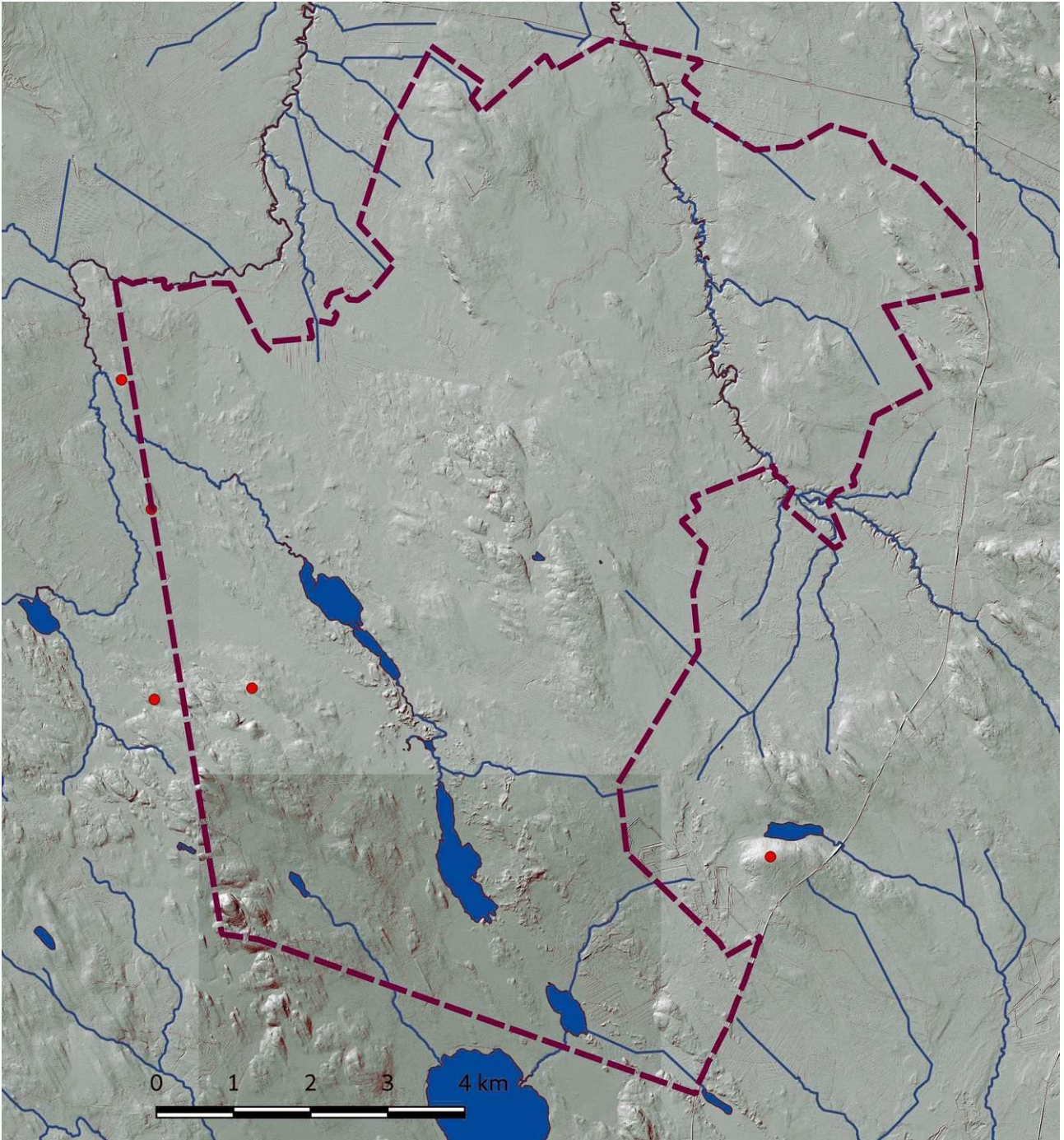
Kartta 3. Ortokuva. Suunnittelualueen raja violetilla katkoviivalla; . Maanmittauslaitoksen ortokuvat 11/2021.
>wms-server <http://tiles.kartat.kapsi.fi/ortokuva?>



2.2. Maastoinventointimenetelmät

Voimalapaikat tarkastettiin 200 m säteillä maaperästä riippuen, tiet/ maakaapelointi linjaukset tarkastettiin 20-40 leveällä käytävällä. Hankealueelta inventoitiin kaikki arkeologisille kohteille otolliset kohteet: kuivat kankaat ja osa jokivarsialueista). Tasaiset ojitetut rämeet tarkastettiin silmämääräisesti karkeammalla linjavälillä. Koepistoja tehtiin alueen itäosan soraharjanteella ja jotkut kohteet kairattiin. Laajat alueet ovat soistuneet, ja niillä kuten märillä tasaisilla rämeillä on vähäinen muinaisjäännöspotentiaali. Inventoidut alueet ks. kartta 5 sivulla 6.

3. Maisema topografia ja geologia



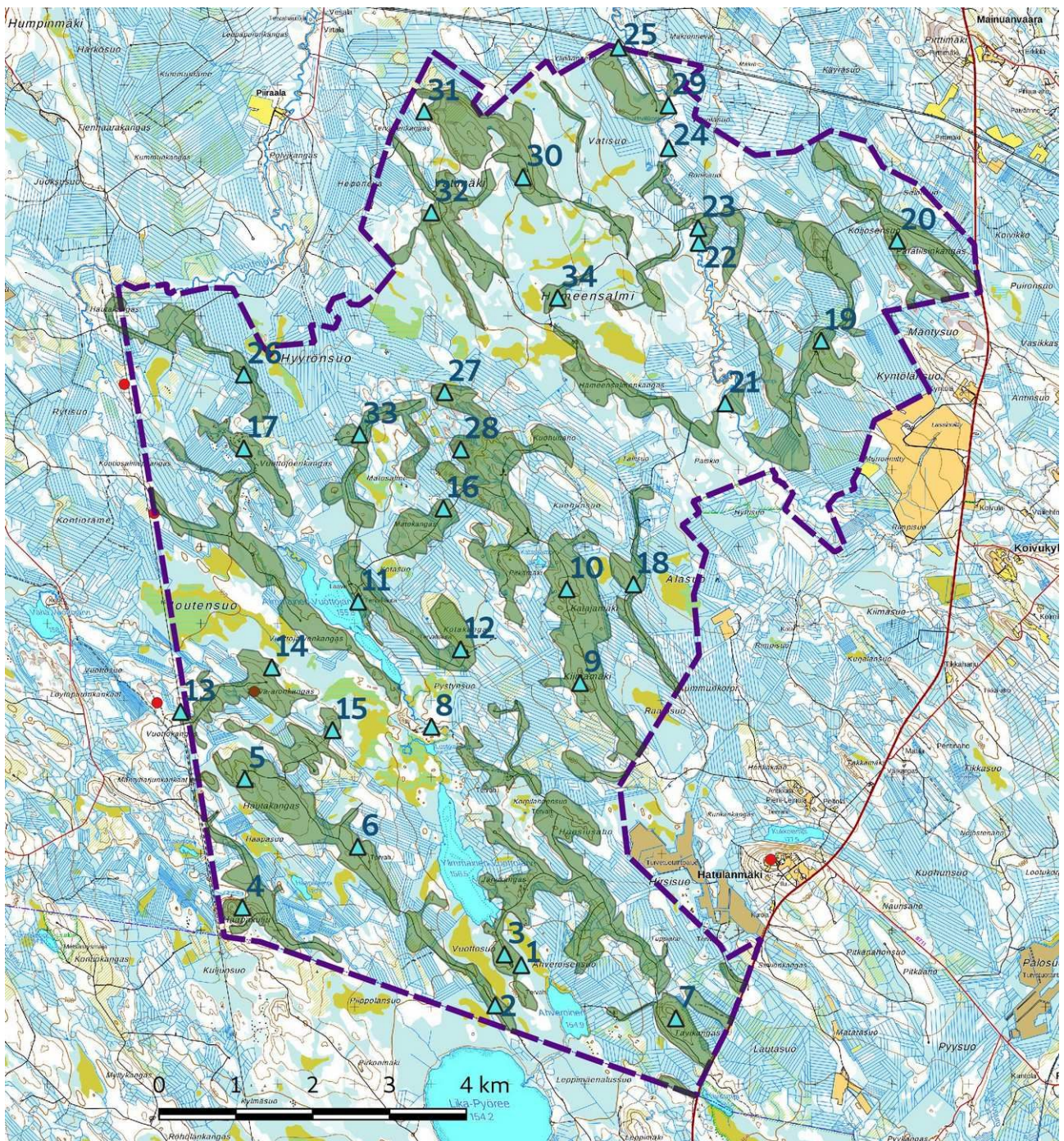
Kartta 4. Lidar-aineistoon perustuva korkokuva 2 m DEM. Hankealue rajattu violetilla katkoviivalla. Vesistöt VPD 2. Maanmittauslaitoksen laserkeilausaineisto, karttapohja 1:20 000, 11/2021.



Suunnittelualue sijaitsee itäisen Suomenselän sekä Vaara-Karjalan luoteisosan muodostamalla vedenjakajalla. Hankealueen keski- ja eteläosan Vuottojärvet kuuluvat Oulunjoen valuma-alueeseen ja aivan eteläreunalla sijaitsevat lammet Ahveroinen ja Haapalampi kuuluvat Kymijoen valuma-alueeseen. Korkeimmat kohoamat ovat alueen itäosassa sijaitsevat Katajamäki ja Kiimamäki (200 – 210 m mpy). Keski- ja länsiosassa on runsaasti pieniä mäkiä ja moreeniharjanteita. Alavat alueet - noin 45 % pinta-alasta - ovat soistuneet, pääosin ojitettua rämettä, alueella on myös lukuisia pieniä luonnontilassa olevia nevoja, .

Hankealueella oli asutusta ainakin 1800-luvulla, jälkiä viidestä torpasta on säilynyt alueen etelä ja itäosassa. Viljelyksestä todistavat nykyään sankassa kuusimetsässä olevat viljelyröykkiöt. Alue oli kuitenkin pääosin tervatuotannon käytössä, nykyäänkin miltei koko alue on metsätalouskäytössä.

3.1. Valokuvat ja maastokuvaukset



Kartta 5, Inventoidut alueet vaaleanvihreänä. Kuvauspaikat 1-32 turkoosina kolmiona. Suunnittelualue on rajattu violetilla katkoviivalla. Maanmittauslaitoksen maastokarttarasteri 1:50 000, 11/2021.



Kuva 1. Ahveroinen kuvattu kaakkoon. Dronekuva korkeus 95 m



Kuva 2. Vuottosuo kuvattu etelään, taustalla Lika-Pyöree. Dronekuva korkeus 110 m



Kuva 3. Ylimmäinen Vuottojärvi kuvattu luoteeseen. Dronekuva korkeus 110 m



Kuva 4. Haapakuljun koillisrinne.



Kuva 5. Kuusimetsä kasva Hautalan torpan entisillä kaskialueilla.



Kuva 6. Hautakankaan kaakkoispuolinen soraharjanne.



Kuva 7. Tavin torpan entisiä peltoja, luoteeseen.



Kuva 8. Vuottojärvien välinen puro, luoteeseen.



Kuva 9. Kiimamäen länsirinne.



Kuva 10. Katajamäen metsäkämppä (ei enää käytössä)



Kuva 11. Alimmainen Vuottojärvi, kuvattu itärannasta etelälounaaseen.



Kuva 12. Kotakankaan laaja avohakkuualue.



Kuva 13. Voimalinja hankealueen länsilaidalla Vuotokankaalla, kuvattu etelään-



Kuva 14. Joutensuo ja Alimmainen Vuottojärvi, koilliseen. Dronekuva korkeus 115 m



Kuva 15. Hankealueen eteläosa kaakkoon Vesistöt vasemmalta: Lusikkalampi, Ylimmäinen Vuottojärvi ja Lika-Pyöree. Dronekuva korkeus 110 m.



Kuva 16. Hankealueen pohjoisosa, Matokankaalta pohjoiseen. Dronekuva, korkeus 105 m.



Kuva 17. Vuottojoenkankaan rakkakivikko .



Kuva18. Ala-ahon entinen kaskimaa, nykyään se on tiheää kuusikkoa.



Kuva 21. Syväjoen yläjuoksu hankealueen itäosassa.. Dronekuva korkeus 80 m



Kuva 22.. Syväjoki kuvattu etelään. Dronekuva korkeus 100 m



Kuva 23. Syväjoki virtamassa hiekka-alueen halki metsätien eteläpuolella. Dronekuva, korkeus 85 m.



Kuva 19. Roninkankaan kallioita kuvattuna pohjoiseen.



Kuva 20. Paratiisinkankaan kallioalue, luoteeseen.



Kuva 24. Syväjoki Roninsuon luoteispuolella.



Kuva 25. Rata ja voimalinja hankealueen pohjoisrajalla.



Kuva 26. Avohakkuualue soraharjanteella Hyyrönsuo länsi-



puolella. Kuva 27. Kallioita Hämeensalmen lounaispuolella.



Kuva 28. Kallioalue Matokankaan koillispuolella,



Kuva 29. Syväjoki Hyttilammen eteläpuolella.



Kuva 30. Vatikankaan eteläosa.



Kuva 31. Vatikankaan luoteispää.



Kuva 32. Vatimäen lakialue.



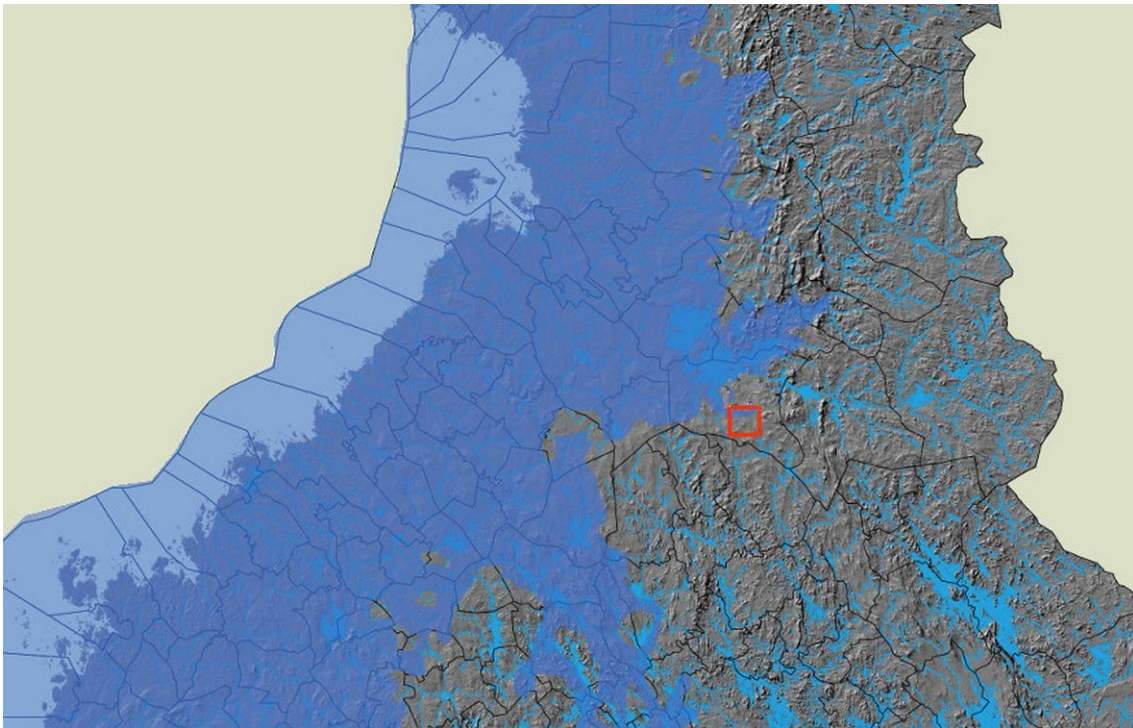
Kuva 33. Kangas Matosalmen luoteispuolella.



Kuva 34. Kangassaareke Hämeensalmessa.

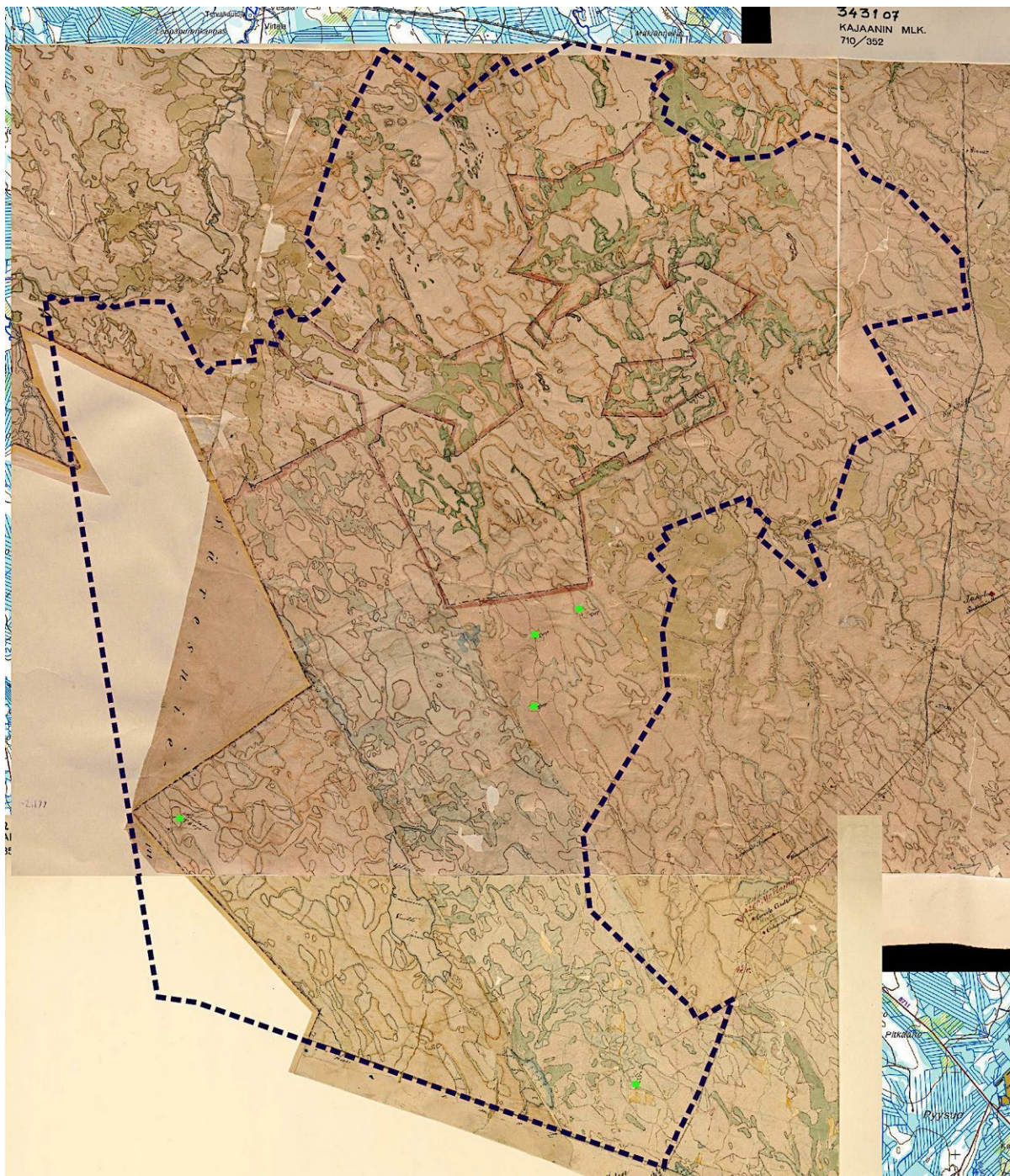
4. Alueen maankäytön historiaa

Kun mannerjäätikko vetäytyi alueelta noin 10 200 – 10 000 vuotta sitten, paljastui heti kuiva maata, ainoastaan pieni osa alueen luoteisosassa oli veden peittämä. Korkein ranta alueella on noin 165 m mpy. Koska se oli heti alusta karua, pohjamooreenin peittämä seutu, alue ei ollut otollista kivikautiselle ja myös myöhäisemälle esihistorialliselle asutukselle.



Kartta 6. Korkein ranta Keski-Suomessa, Hankealue on merkitty punaisella laatikolla.
(H.-P. Schulz 2014 ja 2020, modifioitu eri lähteiden mukaan)

Ensimmäiset varmat merkit ihmisen toiminnasta ovat vasta uudelta ajalta, metsien käytöstä kielii lukuisat tervahaudat. Todisteita ehkä jo 1600-1700 luvun viljelyksestä ovat viljelyröykkiöt. Kiinteä asutusta syntyi ilmeisesti vasta 1800-luvulla. Vuoden 1856 pitäjänkartalle on merkitty viisi torppa: 72 Tavin torppa, 73 Hautalan torppa, 74 Kiimamäen torppa, 75 Katajamäen torppa ja 76 Ala-ahon torppa. Osa torpista oli ehkä vielä 1900-luvun alkupuolella asuttu.



Kartta 7 . Hankealue asemoituna 1840-luvun pitäjänkartalle (lehdet Kajaani). Torppien karttamerkintä on korostettu vihreällä neliöllä.



5. Tulokset

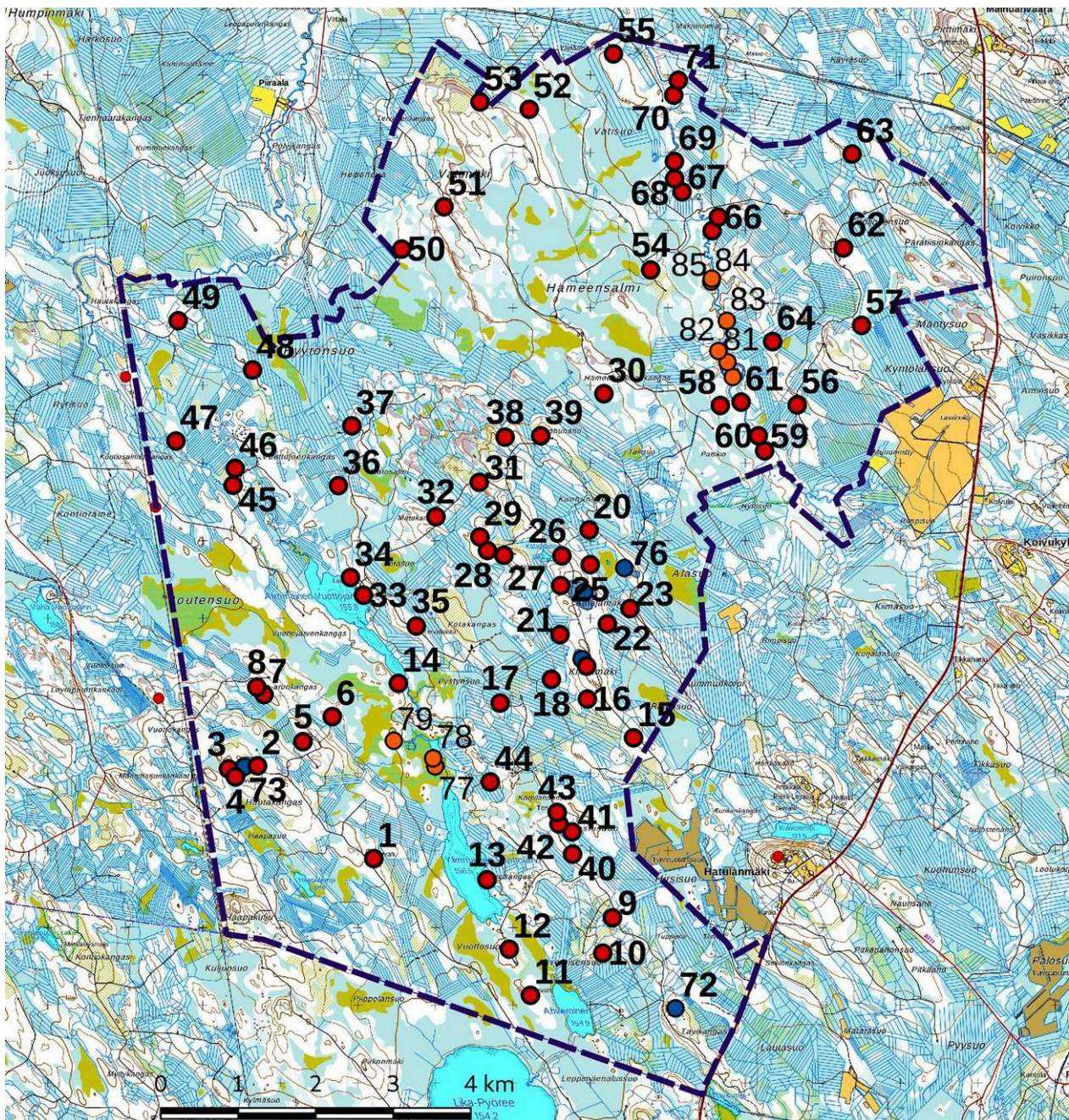
Inventoinnissa kartoitettiin 70 uutta muinaisjäännöskohteita (pääosin tervahautoja -80 kpl-, 4 tervapirtin kiuasta 3 miilua) ja 5 kulttuuriperintökohdetta (kaikki torppien jäännöksiä, joiden yhteydessä on yli 300 viljelyraunioita); niiden lisäksi kirjattiin 9 mahdollista muinaisjäännöskohdetta (Lidar-havaintoja, joita nevan ja jokivarren korkean vedenpinnan takia ei voinut tarkista paikan päällä).

Hankkeella voisi olla vaikutusta kahteen muinaisjäännöskohteeseen: kohde 3 tervahauta > voimalapaikka sijaitsee 70 m koilliseen, kohde 51 tervahauta >voimalapaikka sijaitsee 80 m kaakkoon, sekä kahteen kulttuuriperintö kohteeseen: Olemassa olevat / parannettavat metsätiet + kaapelointi kulkevat kohteiden 73 Hautalan torppa ja 75 Katajamäen torppa läpi.

Lestijärvellä, ..15.11.2021

Hans - Peter Schulz

Hans-Peter Schulz



Kartta 8. Kohteet. Muinaisjäännöskohteet punaisena pisteenä, muut kp-kohteet sinisenä, mahdolliset mj-kohteet oranssina. MML:n maastokarttarasteri 1:50 000, 11/2021.

6. Kohdehakemisto

id	nimi	tyyppi	status	mj-rek	sivu
Muinaisjäännöskohteet					
1	Ylimmäinen Vuottojärvi itä	tervahauta	U		22
2	Hautakangas 1	tervahauta	U		22
3	Hautakangas 2	tervahauta	U		22
4	Hautakangas 3	tervahauta, kiuas	U		22
5	Hautakangas 4	tervahauta	U		23
6	Terva-aronkangas itä	tervahauta	U		23
7	Terva-aronkangas 2	tervahauta	U		23
8	Terva-aronkangas	tervahauta	MJ	1000029968	23
9	Hirsipuro	tervahauta	U		24
10	Hirsipuro 2	tervahauta	U		24
11	Ahveroinen länsi	tervahauta	U		24
12	Vuottosuo	tervahauta	U		25
13	Järvikangas	tervahauta	U		25
14	Alimmainen Vuottojärvi 1	tervahauta	U		25
15	Kiimämäki 1	tervahauta	U		25
16	Kiimämäki 2	tervahauta	U		26
17	Pirskanaho	tervahauta	U		26
18	Kiimämäki 3	tervahauta	U		26
19	Kiimämäki 4	tervahauta	U		26
20	Kuohunsuo	tervahauta	2 kpl U		27
21	Kiimämäki 5	tervahauta	U		27
22	Kiimämäki 6	tervahauta	U		27
23	Katajamäki itä	tervahauta	U		28
24	Katajamäki 1	tervahauta	U		28
25	Katajamäki 2	tervahauta	U		28
26	Katajamäki 3	tervahauta	U		28
27	Pitkämäki 1	tervahauta	U		29
28	Pitkämäki 2	tervahauta	U		29



29	Pitkämäki 3	tervahauta	U	29
30	Hämeensalmenkangas	tervahauta	U	29
31	Matokangas koillinen	tervahauta	U	30
32	Matokangas	tervahauta	U	30
33	Alimmainen Vuottojärvi 2	tervahauta	U	30
34	Alimmainen Vuottojärvi 3	tervahauta	U	31
35	Järvikangas	tervahauta	U	31
36	Matosalmi 1	tervahauta	U	31
37	Matosalmi 2	tervahauta, kiuas	U	32
38	Kuohunaho länsi	tervahauta	U	31
39	Kuohunaho	tervahauta 8 kpl	U	32
40	Huosiusaho 1	tervahauta	U	33
41	Huosiosaho 2	tervahauta	U	33
42	Huosiusaho 3	tervahauta	U	33
43	Huosiusaho 4	tervahauta	U	33
44	Korpilahdenaho	tervahauta	U	34
45	Palojoki 1	tervahauta	U	34
46	Palojoki 2	tervahauta	U	34
47	Palojoki 3	tervahauta	U	34
48	Vuottojoenkangas P1	tervahauta	U	34
49	Vuottojoenkangas P2	tervahauta	U	35
50	Vatimäki lounainen	tervahauta	U	35
51	Vatimäki	tervahauta	U	35
52	Vatikangas 1	tervahauta	U	35
53	Vatikangas 2	tervahauta	U	36
54	Hämeensalmi itä	tervahauta	U	36
55	Ylipääneva	tervahauta	U	36
56	Roninkangas etelä	tervahauta	U	36
57	Roninkangas	tervahauta	U	37
58	Syväjoki 3	tervahauta, miilu 3kpl	U	37
59	Syväjoki 1	tervahauta	U	37



60	Syväjoki 2	tervahauta	U	38
38				
61	Syväjoki 4	tervahauta	U	38
62	Koljosenkangas	tervahauta	U	38
63	Koljosensuo	tervahauta	U	38
64	Syväjoki itä	tervahauta	U	39
65	Syväjoki 11	tervahauta	U	39
66	Syväjoki 12	tervahauta	U	39
67	Syväjoki 13	tervahauta	U	40
68	Syväjoki 14	tervahauta	U	40
69	Syväjoki 15	tervahauta	U	40
70	Syväjoki 16	tervahauta 2 kpl	U	41
71	Syväjoki 17	tervahauta	U	41


Kulttuuriperintökohteet:

72	Tavin torppa	rakennusten perustukset, viljelyröykkiöt kiviaidat 24 kpl		42
73	Hautalan torpparakennusten perustukset, viljelyröykkiöt	> 250 kpl kiviaidat		43
74	Kiimamäen torppa	rakennusten perustukset, viljelyröykkiöt röykkiöt 36 kpl, kiviaidat		45
75	Katajamäen torppa	rakennusten perustukset, viljelyröykkiöt aidat , 117kpl		47
76	Ala-ahon torpparakennusten perustukset, viljelyröykkiöt	aidat 10 kpl		48

Mahdolliset muinaisjäännökset:**Lista 50**

77	Lusikkalampi 1	tervahauta	mj	
78	Lusikkalampi 2	tervahauta	mj	
79	Lusikkalampi 3	tervahauta	mj	
80	Syväjoki 5	tervahauta	mj	
81	Syväjoki 6	tervahauta	mj	
82	Syväjoki 7	tervahauta	mj	
83	Syväjoki 8	tervahauta	mj	
84	Syväjoki 9	tervahauta	mj	
85	Syväjoki 10	tervahauta	mj	

Status-selitys tunnettu muinaisjäännös= MJ, Uusi muinaisjäännös = U, Muu kulttuuriperintökohte = KP, mahdollinen muinaisjäännös = mj.

1. Ylimmäinen Vuottojärvi itä	
Mj-rekisteritunnus	
Koordinaatit ETRS-TM35FIN	P: 7096894 I: 514205 z 179
Kuvaus	Läpimitta 16 m Kuopan läpimitta 6 m Halssi suuntautuu itään
	

2. Hautakangas 1	
Mj-rekisteritunnus	
Koordinaatit ETRS-TM35FIN	P: 7094820 I: 512705 z 185
Kuvaus	Läpimitta 16m Kuopan läpimitta 11m Halssi suuntautuu itään
	

3. Hautakangas 2	
Mj-rekisteritunnus	
Koordinaatit ETRS-TM35FIN	P: 7098053 I: 512330 z 200
Kuvaus	Läpimitta 17 m Kuopan läpimitta 9 m Halssi suuntautuu lounaaseen
	

4. Hautakangas 3	
Mj-rekisteritunnus	
Koordinaatit ETRS-TM35FIN	P: 7097948 I: 512419 z 187
Kuvaus	Läpimitta 19 m Kuopan läpimitta 10 m Halssi suuntautuu lounaaseen.
	



5. Hautakangas 4

Mj-rekisteritunnus			
Koordinaatit ETRS-TM35FIN		P: 7098402 I: 513290 z 185	
Alakohteet			
Tunnus	Tyyppi / tarkenne	Kuvaus	Koordinaatit
17-1	Tervahauta	Läpimitta 17 m Kuopan läpimitta 11 m Halssi suuntautuu luoteeseen	P: 7098402 I: 513290
17-2	Kiuas	Mitat 2,2 x 2,1 x 0,4 m	P: 7098402 I: 513279



6. Terva-aronkangas itä

Mj-rekisteritunnus	
Koordinaatit ETRS-TM35FIN	
P: 7098726 I: 513669 z 170	
Kuvaus	Läpimitta 11 m Kuopan läpimitta 6 m Halssi on sortunut




7. Terva-aronkangas 2

Mj-rekisteritunnus	
Koordinaatit ETRS-TM35FIN	
P: 7099010 I: 512788 z 180	
Kuvaus	Läpimitta 15 m Kuopan läpimitta 9 m Halssi suuntautuu ilounaaseen







8. Terva-aronkangas	
Mj-rekisteritunnus	1000029968
Laji	Muinaisjäännös
Tyyppi	Työ- ja valmistuspaikat
Tyyppin tarkenne	Tervahauta
Ajoitus yleinen	Historiallinen
Ajoitustarkenne	Uusi aika
Koordinaatit ETRS-TM35FIN	P: 7099108 I: 512695 z 180
Kuvaus	Kohteessa ei käyty 2021


9. Hirsipuro	
Mj-rekisteritunnus	
Koordinaatit ETRS-TM35FIN	P: 7096132 I:517285 z 167
Kuvaus	Läpimitta 16 m Kuopan läpimitta 10 m Halssi suuntautuu länteen
	

10. Hirsipuro 2	
Mj-rekisteritunnus	
Koordinaatit ETRS-TM35FIN	P: 7095676 I: 517159 z 158
Kuvaus	Läpimitta 10m Kuopan läpimitta 5 m Halssi suuntautuu kaakkoon

11. Ahveroinen länsi	
Mj-rekisteritunnus	
Koordinaatit ETRS-TM35FIN	P: 7095132 I: 516226 z 160
Kuvaus	Läpimitta 13 m Kuopan läpimitta 8 m Halssi suuntautuu itään
	



12. Vuottosuo	
Mj-rekisteritunnus	
Koordinaatit ETRS-TM35FIN	P: 7095726 I: 515952 z 161
Kuvaus	Läpimitta 12 m Kuopan läpimitta 7 m Halssi suuntautuu itään
	


13. Järvikangas	
Mj-rekisteritunnus	
Koordinaatit ETRS-TM35FIN	P: 7096622 I: 515666 z 158
Kuvaus	Läpimitta 12 m Kuopan läpimitta 7 m Halssi suuntautuu lounaaseen
	

14. Alimmainen Vuottojärvi	
Mj-rekisteritunnus	
Koordinaatit ETRS-TM35FIN	P: 7099155 I: 514522 z 158
Kuvaus	Tuplahauta, läpimitta 13 m Kuopan läpimitta 7 m Halssi suuntautuu koilliseen


15. Kiimamäki 1	
Mj-rekisteritunnus	
Koordinaatit ETRS-TM35FIN	P: 7098452 I: 517556 z 159
Kuvaus	Läpimitta 13 m Kuopan läpimitta 8 m Halssi suuntautuu itään
	



16. Kiimamäki 2	
Mj-rekisteritunnus	
Koordinaatit ETRS-TM35FIN	P: 7098952 I: 516960z 187
Kuvaus	Läpimitta 16 m Kuopan läpimitta 9 m Halssi suuntautuu lounaaseen
	

17. Pirskanaho	
Mj-rekisteritunnus	
Koordinaatit ETRS-TM35FIN	P: 7098901 I: 51835 z 172
Kuvaus	Läpimitta 14 m Kuopan läpimitta 7 m Halssi suuntautuu länteen
	

18. Kiimamäki 3	
Mj-rekisteritunnus	
Koordinaatit ETRS-TM35FIN	P: 7099206 I: 516496z 183
Kuvaus	Läpimitta 14 m Kuopan läpimitta 9 m Halssi suuntautuu lounaaseen

19. Kiimamäki 4	
Mj-rekisteritunnus	
Koordinaatit ETRS-TM35FIN	P: 709937 I: 516953 z 200
Kuvaus	Läpimitta 16 m Kuopan läpimitta 10 m Halssi suuntautuu lounaaseen
	



20. Kuohonsuo				
Mj-rekisteritunnus				
Koordinaatit ETRS-TM35FIN		P: 7101132 I: 516986		
Alakohteet				
Tunnus	Tyyppi / tarkenne	Kuvaus	Koordinaatit	
20-1	Tervahauta	Läpimitta 18 m Kuopan läpimitta 11 m Halssi suuntautuu koilliseen	P: 7101132 I: 516986 z 183	
20-2	Tervahauta	Läpimitta 12 m Kuopan läpimitta 5 m Halssi suuntautuu koilliseen	P: 7101095 I: 517047 z 182	




21. Kiimamäki 5				
Mj-rekisteritunnus				
Koordinaatit ETRS-TM35FIN		P: 7099782 I: 516607 z 193 z		
Kuvaus				
		Läpimitta 18 m Kuopan läpimitta 7 m Halssi suuntautuu koilliseen		




22. Kiimamäki 6				
Mj-rekisteritunnus				
Koordinaatit ETRS-TM35FIN		P: 7099921 I: 517218 z 193		
Kuvaus				
		Läpimitta 18 m Kuopan läpimitta 7 m Halssi suuntautuu koilliseen		






23. Katajamäki itä	
Mj-rekisteritunnus	
Koordinaatit ETRS-TM35FIN	P: 7100119 I: 517510 z 183
Kuvaus	Läpimitta 16 m Kuopan läpimitta 6 m Halssi suuntautuu itään
	


24. Katajamäki 1	
Mj-rekisteritunnus	
Koordinaatit ETRS-TM35FIN	P: 7100415 I: 516616 z 195
Kuvaus	Läpimitta 18 m Kuopan läpimitta 9 m Halssi suuntautuu länteen
	

25. Katajamäki 2	
Mj-rekisteritunnus	
Koordinaatit ETRS-TM35FIN	P: 7100685 I: 516997 z 187
Kuvaus	Läpimitta 12 m Kuopan läpimitta 7 m Halssi suuntautuu itään


26. Katajamäki 3	
Mj-rekisteritunnus	
Koordinaatit ETRS-TM35FIN	P: 7100799 I: 516632 z 190
Kuvaus	Läpimitta 13 m Kuopan läpimitta 8 m Halssi suuntautuu lounaaseen
	



27. Pitkämäki 1	
Mj-rekisteritunnus	
Koordinaatit ETRS-TM35FIN	P: 7100807 I: 515883 z 185
Kuvaus	Läpimitta 11 m Kuopan läpimitta 6 m Halssi suuntautuu länteen
	

28. Pitkämäki 2	
Mj-rekisteritunnus	
Koordinaatit ETRS-TM35FIN	P: 7100867 I: 515671 z 188
Kuvaus	Läpimitta 18 m Kuopan läpimitta 9 m Halssi suuntautuu itään
	

29. Pitkämäki 3	
Mj-rekisteritunnus	
Koordinaatit ETRS-TM35FIN	P: 7101042 I: 515573 z 180
Kuvaus	Läpimitta 11 m Kuopan läpimitta 7 m Halssi suuntautuu koilliseen

30. Hämeensalmenkangas	
Mj-rekisteritunnus	
Koordinaatit ETRS-TM35FIN	P: 7102889 I: 517174 z 167
Kuvaus	Läpimitta 16 m Kuopan läpimitta 10 m Halssi suuntautuu lounaaseen
	



31. Matokangas koillinen	
Mj-rekisteritunnus	
Koordinaatit ETRS-TM35FIN	P: 7101746 I: 515565 z 180
Kuvaus	Läpimitta 18 m Kuopan läpimitta 11 m Halssi suuntautuu länteen
	

32. Matokangas	
Mj-rekisteritunnus	
Koordinaatit ETRS-TM35FIN	P: 7101303 I: 1515007 z 173
Kuvaus	Läpimitta 9m Kuopan läpimitta 6 m Halssi suuntautuu pohjoiseen
	


33. Alimmainen Vuottojärvi 2	
Mj-rekisteritunnus	
Koordinaatit ETRS-TM35FIN	P: 7100292 I: 514071 z 158
Kuvaus	Läpimitta 13 m Kuopan läpimitta 7 m Halssi suuntautuu lounaaseen
	




34. Alimmainen Vuottojärvi 3		
Mj-rekisteritunnus		
Koordinaatit ETRS-TM35FIN	P: 7100519 I: 513904 z 158	
Kuvaus	Läpimitta 14 m Kuopan läpimitta 7 m Halssi suuntautuu lounaaseen	
35. Järvikangas		
Mj-rekisteritunnus		
Koordinaatit ETRS-TM35FIN	P: 7099892 I: 514753 z 169	
Kuvaus	Läpimitta 16 m Kuopan läpimitta 9 m Halssi suuntautuu eteläkaakkoon	
36. Matosalmi 1		
Mj-rekisteritunnus		
Koordinaatit ETRS-TM35FIN	P: 7101705 I: 513748 z 157	
Kuvaus	Läpimitta 17 m Kuopan läpimitta 11 m Halssi suuntautuu etelään	
38. Kuohunaho länsi		
Mj-rekisteritunnus		
Koordinaatit ETRS-TM35FIN	P: 7102329 I: 515899 z 180	
Kuvaus	Läpimitta 12 m Kuopan läpimitta 7 m Halssi suuntautuu pohjoiseen	




37. Matosalmi 2			
Mj-rekisteritunnus			
Koordinaatit ETRS-TM35FIN		P: 7102477 I: 513924 z 152	
Alakohteet			
Tunnus	Tyyppi / tarkenne	Kuvaus	Koordinaatit
37-1	Tervahauta	Läpimitta 17 m Kuopan läpimitta 7 m Halssi suuntautuu länteen	P: 7102477 I: 513924
37-2	Tervapirtin kiuas	Mitat 2,5 x 2, 5 x 0 6 m	P: 7102485 I: 513897



39. Kuohunaho			
Mj-rekisteritunnus			
Koordinaatit ETRS-TM35FIN		P: 7100490 I: 535273	
Alakohteet			
Tunnus	Tyyppi / tarkenne	Kuvaus	Koordinaatit
39-1	Tervahauta	Läpimitta 9 m osittain tuhoutunut	P: 7102393 I: 516360 z 177
39-2	Tervahauta	Läpimitta 10 m osittain tuhoutunut	P: 7102311 I: 516377 z 176
39-3	Tervahauta	Läpimitta 13 m Kuopan läpimitta 8 m Halssi suuntautuu lounaaseen	P: 7102338 I: 516375 z 176
39-4	Tervahauta	Läpimitta > 8 m osittain tuhoutunut	P: 7102331 I: 516339 z 177
39-5	Tervahauta	Läpimitta 11 m Kuopan läpimitta 7 m Halssi suuntautuu länteen	P: 7102345 I: 516361 z 177
39-6	Tervahauta	Läpimitta > 7 m osittain tuhoutunut	P: 7102360 I: 516355 z 176
39-7	Tervahauta	Läpimitta 16 m Kuopan läpimitta 710m Halssi suuntautuu lounaaseen	P: 7102368 I: 516333 z 177
39-8	Tervahauta	Läpimitta 15 m Kuopan läpimitta 7 m Halssi suuntautuu lounaaseen	P: 7102432 I: 516342 z 177



Alueen pohjoisin, suuri tervahauta, alakohde 39-8



Alueen keskellä oleva suuri tervahauta, alakohde 39-7



Alakohteen 39-3 kuoppa; taustalla heinikon peitossa alakohde 39-1




Hiiltä ja nokimaata alakohteen 39-2 kuopan rikkoutuneessa pinnassa



40. Huosiusaho 1	
Mj-rekisteritunnus	
Koordinaatit ETRS-TM35FIN	P: 7097948 I:516770 z 177
Kuvaus	Läpimitta 16 m Kuopan läpimitta 9 m Halssi suuntautuu koilliseen


41. Huosiusaho 2	
Mj-rekisteritunnus	
Koordinaatit ETRS-TM35FIN	P: 7097240 I: 516762 z 180
Kuvaus	Läpimitta 12 m Kuopan läpimitta 7 m Halssi suuntautuu länteen
	


42. Huosiusaho 3	
Mj-rekisteritunnus	
Koordinaatit ETRS-TM35FIN	P: 7097341 I:516593 z 180
Kuvaus	Läpimitta 10 m Kuopan läpimitta 6 m Halssi tuhoutunu / tienleikkaus

43. Huosiusaho 4	
Mj-rekisteritunnus	
Koordinaatit ETRS-TM35FIN	P: 7097490 I: 516572 z 176
Kuvaus	Läpimitta 14 m Kuopan läpimitta 8 m Halssi suuntautuu lounaaseen
	
	Alueella aloitettiin laajat avohakkuut syys-lokakuussa 2021.



44. Korpilahdenaho	
Mj-rekisteritunnus	
Koordinaatit ETRS-TM35FIN	P: 7097883 I: 515708 z 163
Kuvaus	Läpimitta 17 m Kuopan läpimitta 11 m Halssi suuntautuu länteen

45. Palojoki 1	
Mj-rekisteritunnus	
Koordinaatit ETRS-TM35FIN	P: 7101709 I: 512390 z 155
Kuvaus	Läpimitta 15 m Kuopan läpimitta 9 m Halssi suuntautuu pohjoiseen
	

46. Palojoki 2	
Mj-rekisteritunnus	
Koordinaatit ETRS-TM35FIN	P: 7101926 I: 512416 z 155
Kuvaus	Läpimitta 10 m Kuopan läpimitta 6 m Halssi suuntautuu etelään
	

47. Palojoki 3	
Mj-rekisteritunnus	
Koordinaatit ETRS-TM35FIN	P: 7102279 I: 511652 z 153
Kuvaus	Läpimitta 13 m Kuopan läpimitta 7 m. Halssi suuntautuu lounaaseen

48. Vuottojoenkangas Pohjoinen 1	
Mj-rekisteritunnus	
Koordinaatit ETRS-TM35FIN	P: 7103196 I: 512640 z 157
Kuvaus	Läpimitta 14m Kuopan läpimitta 9 m Halssi suuntautuu koilliseen
	



--	--	--

49. Vuottojoenkangas Pohjoinen 2

Mj-rekisteritunnus		
Koordinaatit ETRS-TM35FIN	P: 7103831 I: 511680 z 152	
Kuvaus	Läpimitta 16 m Kuopan läpimitta 9 m Halssi suuntautuu koilliseen	


50. Vatimäki lounainen

Mj-rekisteritunnus	
Koordinaatit ETRS-TM35FIN	P: 7104754 I: 514565 z 159
Kuvaus	Läpimitta 14 m Kuopan läpimitta 8 m Halssi suuntautuu länteen

51. Vatimäki

Mj-rekisteritunnus		
Koordinaatit ETRS-TM35FIN	P: 7105299 I: 515110 z 153	
Kuvaus	Läpimitta 17 m Kuopan läpimitta 11 m Halssi suuntautuu länteen	

52. Vatikangas 1

Mj-rekisteritunnus		
Koordinaatit ETRS-TM35FIN	P: 7106556 I: 516211 z 151z	
Kuvaus	Läpimitta 17 m Kuopan läpimitta 11 m Halssi suuntautuu koilliseen	



53. Vatikangas 2	
Mj-rekisteritunnus	
Koordinaatit ETRS-TM35FIN	P: 7106651 I: 515576 z 159
Kuvaus	Läpimitta 13 m Kuopan läpimitta 7 m Halssi suuntautuu koilliseen



54. Hämeensalmi itä	
Mj-rekisteritunnus	
Koordinaatit ETRS-TM35FIN	P: 71044841 I: 517777 z 159
Kuvaus	Läpimitta 18 m Kuopan läpimitta 10 m Halssi suuntautuu kaakkoon Valli vaurioitunut (tienleikkaus)
	

55. Ylipäänneva	
Mj-rekisteritunnus	
Koordinaatit ETRS-TM35FIN	P: 7107271 I: 517297 z 154
Kuvaus	Läpimitta 11 m Kuopan läpimitta 6 m Halssi suuntautuu pohjoiseen

56. Roninkangas etelä	
Mj-rekisteritunnus	
Koordinaatit ETRS-TM35FIN	P: 7102744 I: 519668 z 158
Kuvaus	Läpimitta 13 m Kuopan läpimitta 9 m Halssi suuntautuu lounaaseen.
	



57. Roninkangas	
Mj-rekisteritunnus	
Koordinaatit ETRS-TM35FIN	P: 7103771 I: 520499 z 165
Kuvaus	Läpimitta 9 m Kuopan läpimitta 5 m Halssi suuntautuu lounaaseen
	

58. Syväjoki 3			
Mj-rekisteritunnus			
Koordinaatit ETRS-TM35FIN	P: 7102737 I: 518676 Z 147		
Alakohteet			
Tunnus	Tyyppi / tarkenne	Kuvaus	Koordinaatit
58-1	Tervahauta	Läpimitta 17 m Kuopan läpimitta 11 m Halssi suuntautuu länteen	P: 7102737 I: 518676
58-2	Miilu	Läpimitta 8 m	P: 7102737 I: 518676
58-3	Miilu	Läpimitta 7 m	P: 7102737 I: 518676
58-4	Miilu	Läpimitta 6 m	P: 7102737 I: 518676
			
		Miilu, alakohde 58-2	Tervahauta, alakohde 58-1 Miilu, alakohde 58-4

59. Syväjoki 1	
Mj-rekisteritunnus	
Koordinaatit ETRS-TM35FIN	P: 7102153 I: 519247 z 157
Kuvaus	Läpimitta 12 m Kuopan läpimitta 7 m Halssi suuntautuu koilliseen
	




60. Syväjoki 2	
Mj-rekisteritunnus	
Koordinaatit ETRS-TM35FIN	P: 7102346 I: 519166 z 143
Kuvaus	Läpimitta 14 m Kuopan läpimitta 7 m Halssi suuntautuu lounaaseen

61. Syväjoki 4	
Mj-rekisteritunnus	
Koordinaatit ETRS-TM35FIN	P: 7102781 I: 518994 z 143
Kuvaus	Läpimitta 13 m Kuopan läpimitta 6 m Halssi suuntautuu lounaaseen



62. Koljosenkangas	
Mj-rekisteritunnus	
Koordinaatit ETRS-TM35FIN	P: 7104768 I: 520264 z 167
Kuvaus	Läpimitta 14 m Kuopan läpimitta 8 m Halssi suuntautuu itään




63. Koljosensuo	
Mj-rekisteritunnus	
Koordinaatit ETRS-TM35FIN	P: 7105980 I: 5120376 z 156
Kuvaus	Läpimitta 17 m Kuopan läpimitta 10 m Halssi suuntautuu koilliseen






64. Syväjoki itä	
Mj-rekisteritunnus	
Koordinaatit ETRS-TM35FIN	P: 7103562 I: 519352
Kuvaus	Läpimitta 18 m Kuopan läpimitta 7 m Halssi suuntautuu koilliseen

65. Syväjoki 11				
Mj-rekisteritunnus				
Koordinaatit ETRS-TM35FIN		P: 7104992 I: 518570 z 137		
Alakohteet				
Tunnus	Tyyppi / tarkenne	Kuvaus	Koordinaatit	
65-1	Tervahauta	Läpimitta 18 m Kuopan läpimitta 1 m Halssi suuntautuu lounaaseen	P: 7104992 I: 518570	
65-2	Tervapirtin kiuas	Mitat 2,6 x 2,2 x 0,6 m	P: 7104993 I: 518419	
65-3	Tervapirtin kiuas	Mitat 2,2 x 2,1 x 0,6 m	P: 7104989 I: 518590	
65-4	Kellari /kiuas	Suorakulmainen kuoppa, mitat 1,2 x 1,2 m, syvyys epäselvä, kuopassa on runsaasti puu/kasvijäänteitä. Rakenne voi olla pieni kellari tai täytetty kaivo.	P: 7104992 I: 518593	



Alakohde 65-1 tervahauta





Alakohteet 65-2 tervapirtin kiuas, 65-3 tervapirtin kiuas, ja 65-4 kellari/kuivas


66. Syväjoki 12	
Mj-rekisteritunnus	
Koordinaatit ETRS-TM35FIN	P: 7094820 I: 538377 z 137
Kuvaus	Läpimitta 16 m Kuopan läpimitta 6 m Halssi suuntautuu itään





67. Syväjoki 13	
Mj-rekisteritunnus	
Koordinaatit ETRS-TM35FIN	P: 7105492 I: 518812 z 137
Kuvaus	Läpimitta 14 m Kuopan läpimitta 8 m Halssi suuntautuu eteläkaakkoon
	

68. Syväjoki 14	
Mj-rekisteritunnus	
Koordinaatit ETRS-TM35FIN	P: 7105661 I: 518086 z 137
Kuvaus	Läpimitta 11 m Kuopan läpimitta 6 m Halssi suuntautuu ikaakkoon
	

69. Syväjoki 15	
Mj-rekisteritunnus	
Koordinaatit ETRS-TM35FIN	P: 7105883 I: 518084 z 136
Kuvaus	Läpimitta 12 m Kuopan läpimitta 6 m Halssi suuntautuu länteen
	



70. Syväjoki 16				
Mj-rekisteritunnus				
Koordinaatit ETRS-TM35FIN		P: 7106739 I: 518075 z 135		
Alakohteet				
Tunnus	Tyyppi / tarkenne	Kuvaus	Koordinaatit	
17-1	Tervahauta	Läpimitta 13 m Kuopan läpimitta 7 m Halssi suuntautuu itään	P: 7106742 I: 518072	
17-2	Tervahauta	Läpimitta 12 m Kuopan läpimitta 5 m Halssi suuntautuu itään	P: 7106771 I: 518067	

Alakohde 70-1 tervahauta

Alakohde 70-2 tervahauta

71. Syväjoki 17	
Mj-rekisteritunnus	
Koordinaatit ETRS-TM35FIN	P: 7106930 I: 518133 z 135
Kuvaus	Läpimitta 18 m Kuopan läpimitta 10 m Halssi suuntautuu luoteeseen

**72. Tavin torppa**

Laji	Muu kulttuuriperintökohde	Ajoitus yleinen	Historiallinen
Tyyppi	Asuinpaikat	Ajoitustarkenne	Uusi aika
Tyyppin tarkenne	Torpan jäännös	Koordinaatit ETRS-TM35FIN	P: 7094964 I: 518098 z: 175 - 182

Kuvaus: Tavikankaan pohjoispäässä on ollut torppa, josta on jäljellä ainakin 3 rakennuksen perustukset ja mahdollisesti navetan perustukset, 6 kiviaitaa ainakin 9 viljelyröykkiötä. Rakennusten mitat ja mahdollisesti muita niihin liittyviä rakenteita ei tiheän aluskasvillisuuden takia voitu selvittää. Tarkka kartoitus olisi vaatinut aluskasvillisuuden poisto. Rajaus (koko yht. 2,1 ha) perustuu viljelyröykkiöiden lisäksi vanhoihin peltoihin viittaavaan kasvillisuuteen.

Vaikutuksen arvio: ei vaikutusta.

Alakohteet:

x / I	y / P	id	koodi	tyyppi
518098.	7094963.	72	72-1	ison rakennuksen perustukset, uuni , kellari
518042.	7094992.	72	72-2	kiviperustus ja kiuas
518069.	7094972.	72	72-3	rakennuksen perustukset
518136.	7094936.	72	72-4	navetan ? perustus
518014.	7094975.	72	72-5	viljelyraunio
518020.	7094980.	72	72-6	viljelyraunio
518095.	7095014.	72	72-7	viljelyraunio
518102.	7095008.	72	72-8	viljelyraunio
518117.	7095005.	72	72-9	viljelyraunio
518126.	7095003.	72	72-10	viljelyraunio
518156.	7094962.	72	72-12	viljelyraunio
518165.	7094957.	72	72-13	viljelyraunio
518149.	7094937.	72	72-14	viljelyraunio



Alakohde 72-1, keskellä oleva uuni.



Alakohde 72-2 , mahdollinen saunan jäännös



Alakohde 72-4 Navetan perustus ?



Alakohde 72-12, viljelyröykkiö.



Kohde 72, alakohde turkoosina neliönä, kiviaita sininen, aluerajaus vaaleansininen. MML:n peruskarttarasteri 11/2021

73. Hautalan torppa

Laji	Muu kulttuuriperintökohde	Ajoitus yleinen	Historiallinen
Tyyppi	Asuinpaikat	Ajoitustarkenne	Uusi aika
Tyyppin tarkenne	Torpan jäännös	Koordinaatit ETRS-TM35FIN	P: 7098079I: 512538 z. 195 - 202

Kuvaus: Hautakankaan luoteispäässä on ollut torppa, josta on jäljellä kaksi rakennuksen perustukset ja kaksi kellaria. Rakennusten mitat ja mahdollisesti muita niihin liittyviä rakenteita ei tiheän aluskasvillisuuden takia voitu selvittää. Tarkka kartoitus olisi vaatinut aluskasvillisuuden poisto. Noin 4 ha:n alueella on runsaasti viljelyröykkiötä; Gps-laiteella mitattiin röykkiöt alueen reunalla ja suunnitellun tielinjan kohdalla; niitä oli yhteensä 151 kpl. Arvion mukaan alueella on yli 250 viljelyröykkiötä. Nykykasvillisuuden perusteella suuri osa näistä oli kaskiröykkiöitä.

Vaikutuksen arvio: Hankkeella voisi olla vaikutusta kohteeseen, parannettava tie + maakaapelointi kulkee alueen halki.

Alakohteet:

x / l	y / P	id	koodi	tyyppi
512538.	7098071.	73	73-1	rakennuksen perustus ja uuni
512507.	7098027.	73	73-2	rakennuksen perustus
512581.	7098030.	73	73-3	kellari
512635.	7098073.	73	73-4	kellari



Alakohde 73-1, keskellä uunin jäänteet.



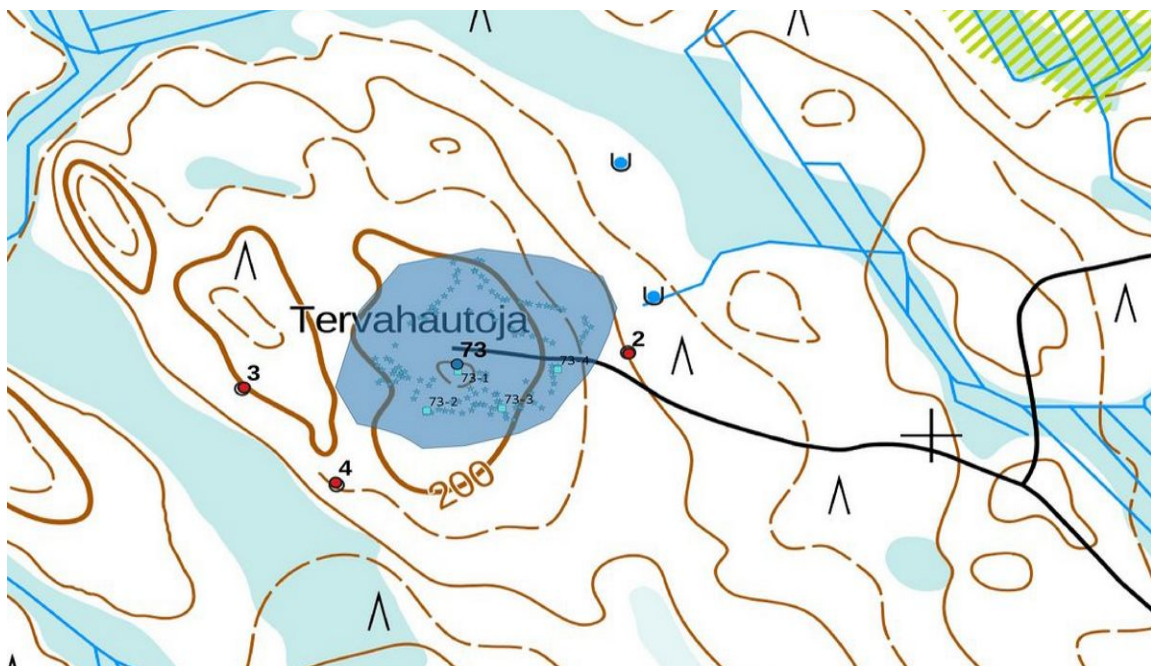
Alakohde 73-2, rakennuksen perustus



Länsireunalla oleva iso viljelyröykkiö



Viljelyröykkiötä alueen keskiosassa



Kohde 73, alakohde turkoosina neliönä, kiviainetta sininen, GPS-laitteella mitatut röykkiöt pienenä tähtenä, aluerajaus vaaleansininen. MML:n peruskarttarasteri 11/2021

**74. Kiimamäen torppa**

Laji	Muu kulttuuriperintökohde	Ajoitus yleinen	Historiallinen
Tyyppi	Asuinpaikat	Ajoitustarkenne	Uusi aika
Tyyppin tarkenne	Torpan jäännös	Koordinaatit ETRS-TM35FIN	P: 7099467: 516887 z. 195 - 200

Kuvaus: Kiimamäellä on ollut torppa, josta on jäljellä kolme rakennuksen perustukset, uuni, kiuas ja kaksi kellaria. Rakennusten mitat ja mahdollisesti muita niihin liittyviä rakenteita ei tiheään aluskasvillisuuden takia voitu selvittää. Tarkka kartoitus olisi vaatinut aluskasvillisuuden poisto. Noin 2,5 ha:n alueella on runsaasti viljelyröykkiötä; Gps-laiteella mitattiin yhteensä 36 kpl. Nykykasvillisuuden perusteella suuri osa näistä oli kaskiröykkiöitä.

Vaikutuksen arvio: Hankkeella ei olisi vaikutusta kohteeseen.

Alakohteet:

x / l	y / P	id	koodi	tyyppi
516878.	7099470.	74	74-1	rakennuksen perustus
516884.	7099485.	74	74-2	rakennuksen perustus
516909.	7099489.	74	74-3	rakennuksen perustus ja kiuas
516895.	7099500.	74	74-4	kiuas
516893.	7099509.	74	74-5	uuni
516834.	7099495.	74	74-6	kellari
516899.	7099445.	74	74-7	kellari



Alakohde 74-1, rakennuksen pohja ja mahd. kellarikuoppa



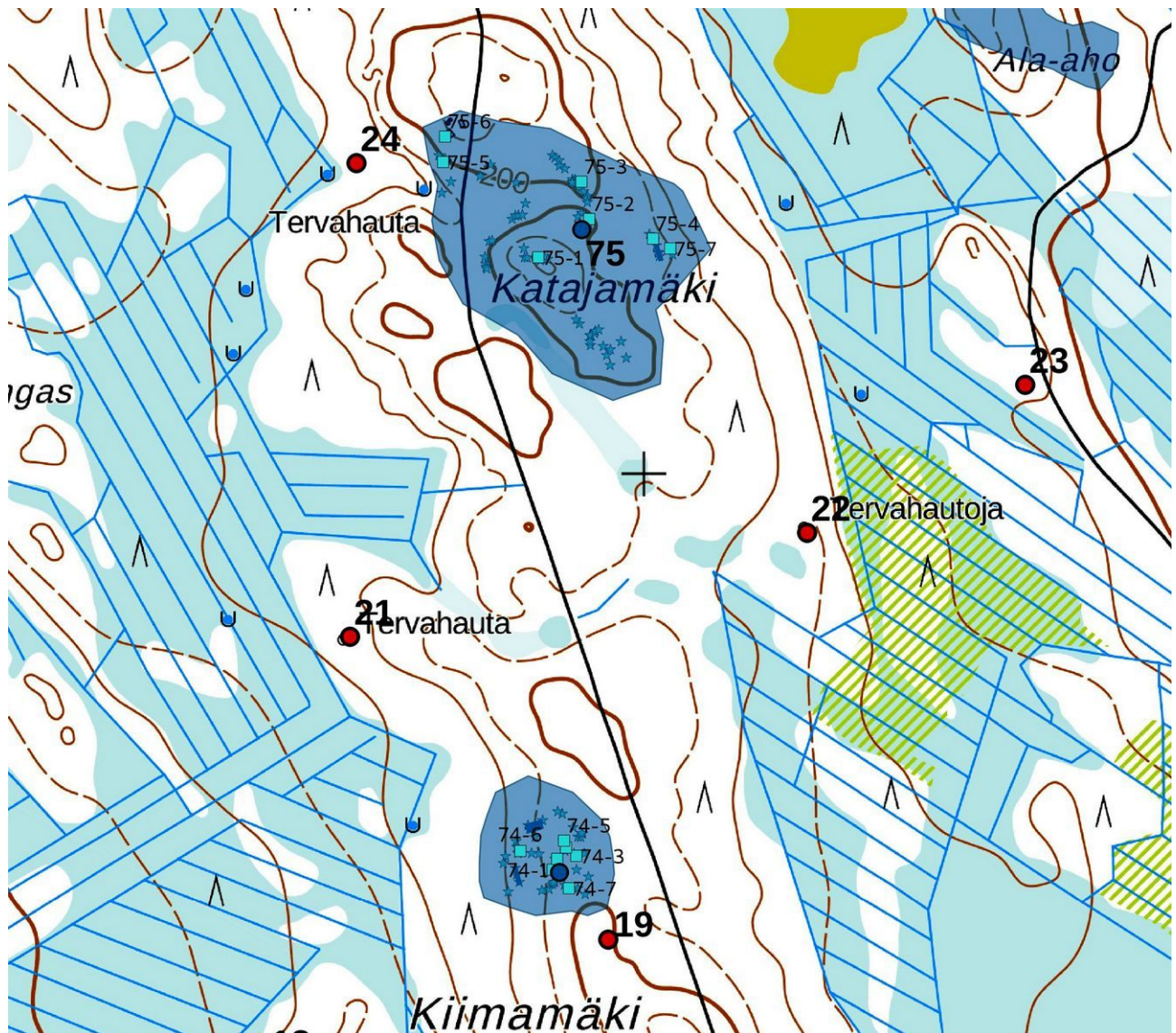
Alakohde 74-2, rakennuksen perustus, heinän peittämä



Alakohde 74-4, kiuas.



Kohde 74-4, uunin jäännös.



Kohteet 74 ja 75, alakohde turkoosina neliönä, kiviäitä sininen, GPS-laitella mitatut röykkiöt pienenä tähtenä, aluerajaus vaaleansininen. MML:n peruskarttarasteri 11/2021

**75. Katajamäen torppa**

Laji	Muu kulttuuriperintökohde	Ajoitus yleinen	Historiallinen
Tyyppi	Asuinpaikat	Ajoitustarkenne	Uusi aika
Tyyppin tarkenne	Torpan jäännös	Koordinaatit ETRS-TM35FIN	P: 7100326: 516917 z. 195 - 205

Kuvaus: Katajamäellä, Kiimamäen torpasta 600 m pohjoiseen, on ollut iso torppa, josta on jäljellä neljä rakennuksen perustukset, 2 uunia, 2 kiuasta ja kaksi kellaria sekä mahdollinen miilu. Rakennusten mitat ja mahdollisesti muita niihin liittyviä rakenteita ei tiheään aluskasvillisuuden takia voitu selvittää. Tarkka kartoitus olisi vaatinut aluskasvillisuuden poisto. Noin 9,2 ha:n alueella on runsaasti viljelyröykkiötä; Gps-laitteella mitattiin yhteensä 117 kpl. Nykykasvillisuuden perusteella suuri osa näistä oli kaskiröykkiöitä.

Vaikutuksen arvio: Hankkeella voisi olla vaikutusta kohteeseen, parannettava tie + maakaapelointi kulkee alueen halki.

Alakohteet:

x / l	y / P	id	koodi	tyyppi
516858.	7100289.	75	75-1	iso rakennuksen perustus, uuni, kiuas, kellarit
516927.	7100340.	75	75-2	iso rakennuksen perustus, uuni, kiuas, kellarit
516916.	7100390.	75	75-3	rakennuksen perustus, kellari, kiuas
517012.	7100314.	75	75-4	kiuas
516731.	7100416.	75	75-5	rakennuksen perustus, kiuas
516734.	7100450.	75	75-6	uuni
517035.	7100300.	75	75-7	kuoppa, miilu ?



Alakohde 75-1, rakennuksen pohja



Alakohde 75-2, rakennuksen perustus, heinän peittämä



Alakohde 75-6, iso uuni.



Kohde 75-5, rakennuksen perustus.



Viljelyröykkiö alueen länsireunalla.

76. Ala-ahon torppa			
Laji	Muu kulttuuriperintökohde	Ajoitus yleinen	Historiallinen
Tyyppi	Asuinpaikat	Ajoitustarkenne	Uusi aika
Tyypin tarkenne	Torpan jäännös	Koordinaatit ETRS-TM35FIN	P: 7100642: 517438 z. 177 - 187

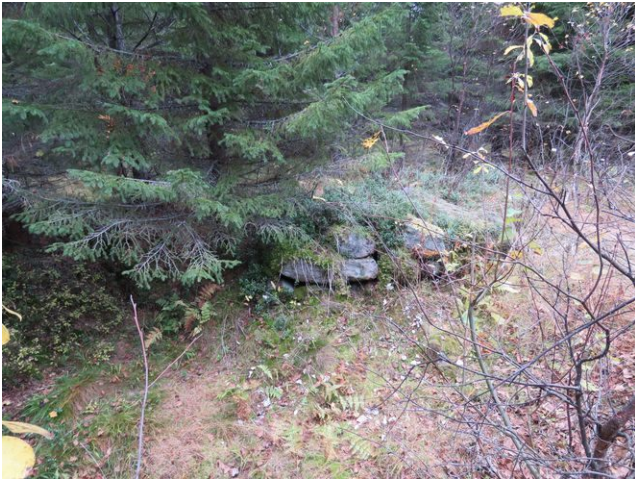
Kuvaus: Ala-ahon mäellä, Katajanmäeltä noin 400 m itäkoilliseen on ollut torppa, josta on jäljellä kaksi rakennuksen perustukset, uuni ja kellari. Rakennusten mitat ja mahdollisesti muita niihin liittyviä rakenteita ei tiheään aluskasvillisuuden takia voitu selvittää. Tarkka kartoitus olisi vaatinut aluskasvillisuuden poisto. Noin 2 ha:n alueella on lisäksi viljelyröykkiötä. Nykykasvillisuuden perusteella suuri osa näistä oli kaskiröykkiötä. Vaikutuksen arvio: Hankkeella ei olisi vaikutusta kohteeseen.

Alakohteet:

x / l	y / P	id	koodi	tyyppi
517440.	7100640.	76	76-1	rakennuksen perustus, uuni
517426.	100642.	76	76-2	rakennuksen perustus, uuni
517612.	7100583.	76	76-3	kellari
517421.	7100609.	76	76-4	viljelyraunio
517451.	7100615.	76	76-6	viljelyraunio
517503.	7100656.	76	76-7	viljelyraunio
517506.	7100645.	76	76-5	viljelyraunio
517595.	7100564.	76	76-8	viljelyraunio
517588.	7100540.	76	76-9	viljelyraunio
517595.	7100535.	76	76-10	viljelyraunio
517606.	7100529.	76	76-11	viljelyraunio



Alakohde 76-2, rakennuksen pohja



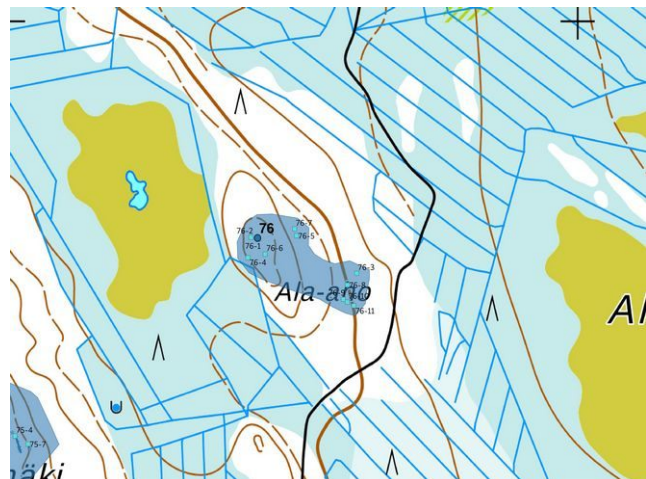
Alakohde 76-2, rakennuksen perustus,



Alakohde 76-3 kellarikuoppa.



Kohde 76-9, viljelyraunio..



Kohde 76, alakohde turkoosina neliönä, aluerajaus vaaleansininen. MML:n peruskarttarasteri 11/2021

**Lista: Mahdolliset muinaisjännökset**

<i>id</i>	<i>nimi</i>	<i>tyyppi</i>	<i>P</i>	<i>I</i>
77	Lusikkalampi 1	tervahauta	7098083	514997.
78	Lusikkalampi 2	tervahauta	7098186	514971
79	Lusikkalampi 3	tervahauta	7098415	514463
80	Syväjoki 5	tervahauta	7103104	518836
81	Syväjoki 6	tervahauta	7103296	518767
82	Syväjoki 7	tervahauta	7103439	518650.
83	Syväjoki 8	tervahauta	7103828	518759
84	Syväjoki 9	tervahauta	7104333	518559
85	Syväjoki 10	tervahauta	7104373	518565



8. Aineistoluettelo

Digitaalinen aineisto:

Arkistolaitoksen digitaaliarkisto, Kajaanin pitäjänkartat,
<http://digi.narc.fi/digi/dosearch.ka?new=1&haku=Kajaani>

Geologian tutkimuskeskus, <http://gtkdata.gtk.fi/Maankamara/index.html>

Vanha kartta, <https://expo.oscapps.jyu.fi/s/vanhakartta/page/etusivu>

Maanmittauslaitos, avoimien aineistojen tiedostopalvelu, <https://tiedostopalvelu.maanmittauslaitos.fi/tp/kartta>

Maanmittauslaitos, <http://vanhatpainetutkartat.maanmittauslaitos.fi/>

Museovirasto: Kulttuuriympäristön palveluikkuna, muinaisjäännösrekisteri ja kulttuuriympäristön tutkimusraportit arkeologia, Kajaani
<http://kulttuuriymparisto.nba.fi/netsovellus/rnävekisteriportaali/portti/default.aspx>